

---

*ДЕМОГРАФІЧНІ ПРОЦЕСИ  
ТА ТЕНДЕНЦІЇ*



---

## ГИПОТЕТИЧЕСКИЙ ДОЛГОСРОЧНЫЙ ПРОГНОЗ ЧИСЛЕННОСТИ НАСЕЛЕНИЯ БЕЛАРУСИ

*Л.П. Шахотько,  
доктор социологических наук, профессор,  
Институт экономики НАН Беларуси, г. Минск*

Уже 14-й год современная демографическая ситуация в республике характеризуется процессом депопуляции. Впервые отрицательный естественный прирост населения был отмечен в 1993 году, когда численность умерших превысила численность родившихся на 11,2 тыс. человек, в 2005 году это превышение составило 51,3 тыс. человек. Особенностью процесса депопуляции в Беларуси является одновременное снижение рождаемости и увеличение смертности.

В 2005 году родилось 90,4 тыс. человек, что более чем на 50 тыс. человек меньше, чем в 1990 году. Снижение рождаемости обусловлено воздействием ряда факторов: ухудшением экономического положения населения в первой половине 90-х годов и медленным выходом из экономического кризиса, снижением репродуктивных установок и изменениями шкалы жизненных ценностей молодого поколения, ухудшением репродуктивного здоровья населения; особенностями возрастной структуры населения страны.

В 2001–2005 годах отмечался небольшой рост числа родившихся, однако он обусловлен не повышением рождаемости, а более благоприятной возрастной структурой женского населения. Суммарный показатель рождаемости, наиболее адекватно отражающий ее уровень, продолжает сокращаться. В 2005 г. среднее число рождений в расчете на одну женщину репродуктивного возраста составило 1,21 (в 1990 году – 1,913). Современные параметры рождаемости почти в 2 раза меньше, чем требуется для замещения поколений.

С конца 80-х годов XX века начался довольно резкий спад показателей ожидаемой продолжительности жизни. Так, продолжительность жизни мужчин за 1985–2002 гг. снизилась более чем на 5 лет, а женщин – более чем на 3 года. В 2002–2004 гг. ожидаемая продолжительность жизни начала увеличиваться как у мужчин, так и женщин. Всего она выросла на 1 год. Однако надежда на формирование устойчивой тенденции увеличения ожидаемой продолжительности жизни не оправдалась. В 2005 г. опять было отмечено некоторое снижение этого показателя у мужчин республики (на 0,3 года). В результате в 2005 году продолжительность жизни для всего населения составляла 68,8 года, у мужчин – 62,9, у женщин – 75,1 года.

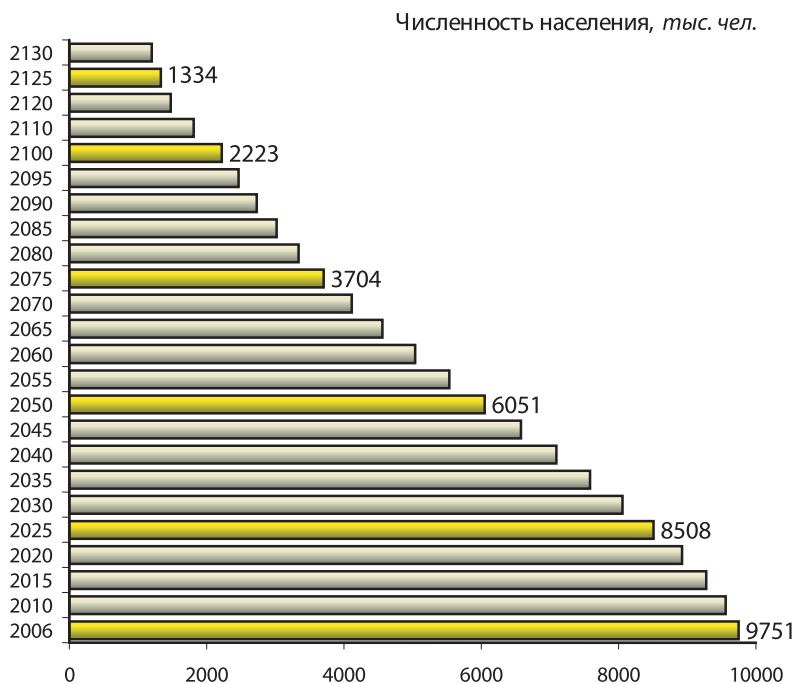
Чтобы оценить существующую демографическую ситуацию нами был разработан вариант гипотетического прогноза на долгосрочную перспективу (более 100 лет). Данный

вариант гипотетического прогноза ставил своей целью показать, как будут изменяться сложившиеся на начало 2006 года численность и структура населения в Беларуси, если показатели рождаемости и смертности за 2005 год (суммарный показатель – 1,21, ожидаемая продолжительность жизни мужчины – 62,91 года, женщины – 75,1 лет) сохранятся постоянными до конца прогнозируемого периода. Миграционный прирост на протяжении всего прогнозируемого периода предусматривался нулевым.

Прогнозы по такому сценарию проводятся в республике не впервые. Подобный прогноз для населения Беларуси был сделан еще в начале 70-х годов прошлого столетия [1]. Прогноз исходил из базовых величин рождаемости и смертности 1969–1970 гг., которые были значительно более благоприятными, чем в настоящее время. Суммарный показатель рождаемости по республике составлял 2,33, (по городу 2,03, по селу 2,74), ожидаемая продолжительность жизни мужчин – 68,1, женщин – 75,7 лет. В результате, и прогноз был менее пессимистическим. В последующем осуществлялись подобные прогнозы на более поздних данных [2]. По России прогнозы по подобному сценарию были сделаны В.Н. Архангельским [3].

В данном варианте прогноза исходили из предположения, что в течение всего прогнозируемого периода, т.е. до 2130 г., показатели естественного движения не будут изменяться, а чистая миграция будет нулевой по всем половозрастным группам.

Если на протяжении всего прогнозируемого периода уровень рождаемости и смертности сохранится таким же, каким он был в 2005 г., при отсутствии внешней миграции, численность населения Беларуси будет неуклонно сокращаться (рис. 1).



**Рис. 1.** Динамика численности населения Республики Беларусь по результатам гипотетического прогноза

К 2050 году численность населения страны может сократиться в 1,6 раза, к 2075 году – в 2,6 раза и к концу столетия – более чем в 4 раза. Темпы сокращения будут постоянно ускоряться. Такая динамика вызвана только динамикой возрастного состава населения, так как, по гипотезе данного варианта, режим его воспроизводства на всем протяжении прогнозируемого периода остается неизменным.

В первом десятилетии XXI века возрастная структура благоприятствовала замедлению темпов убыли населения. В активный репродуктивный возраст вступали относительно более многочисленные когорты родившихся в 1983–1986 гг., когда имело место кратковременное увеличение численности родившихся в результате особенностей возрастной структуры населения тех лет (появлялись внуки тех, кто родился в первые послевоенные годы, когда рождаемость была наиболее высокой) и действия ряда мер целенаправленной государственной демографической политики. В то же время достигать пожилого возраста стали сравнительно малочисленные контингенты родившихся в годы войны.

Это привело к некоторому увеличению численности родившихся и снижению численности умерших. Однако данная ситуация продлится не долго. Уже через 3–4 года после 2008–2010 гг. в репродуктивный возраст начнут вступать очень малочисленные контингенты родившихся в 90-е гг. Вследствие этого численность женщин в активном детородном возрасте, на долю которых приходится 80% всех рождений в стране, начнет довольно быстро уменьшаться (рис. 2), что приведет к быстрому уменьшению численности родившихся даже при сохранении рождаемости на уровне 2005 года. Такая тенденция продлится до конца прогнозируемого периода (рис. 3).

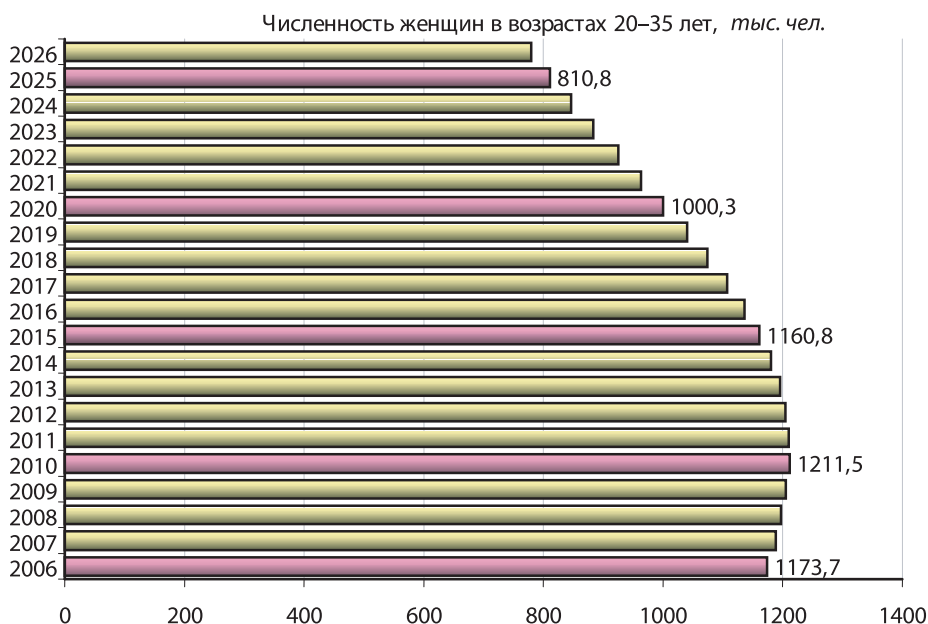
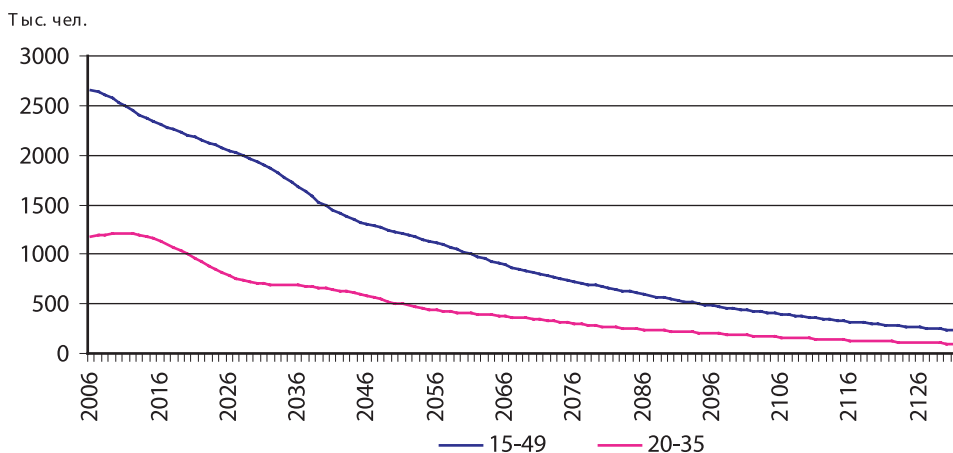
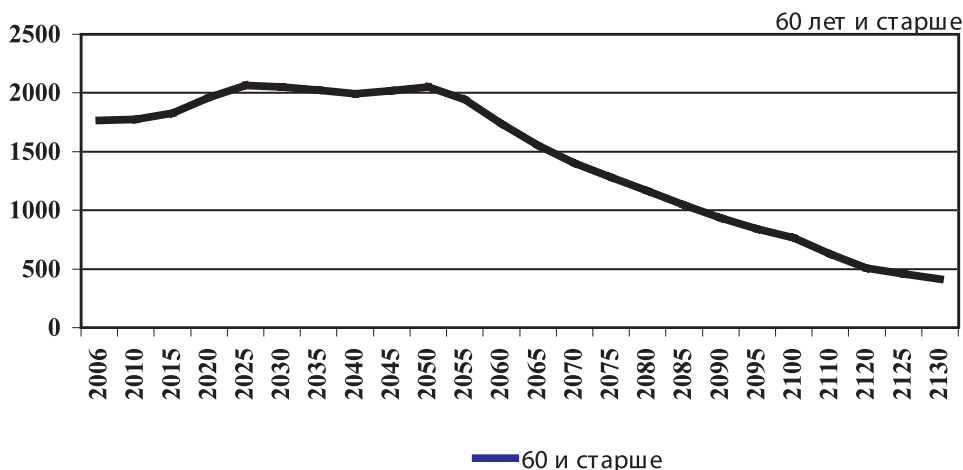


Рис. 2. Динаміка численності жінок в активних детородних віках (по результатам гіпотетического прогноза)



**Рис. 3.** Динамика численности женщин в детородных возрастах в долгосрочной перспективе (по результатам гипотетического прогноза)

В то же время за пределы шестидесятилетнего возраста, то есть в возраста, для которых характерен наиболее высокий уровень смертности, будут постепенно выходить родившиеся в 1950–1960 послевоенные годы. В этот период рождаемость была наиболее высокой в связи с компенсационными процессами (рис. 4).

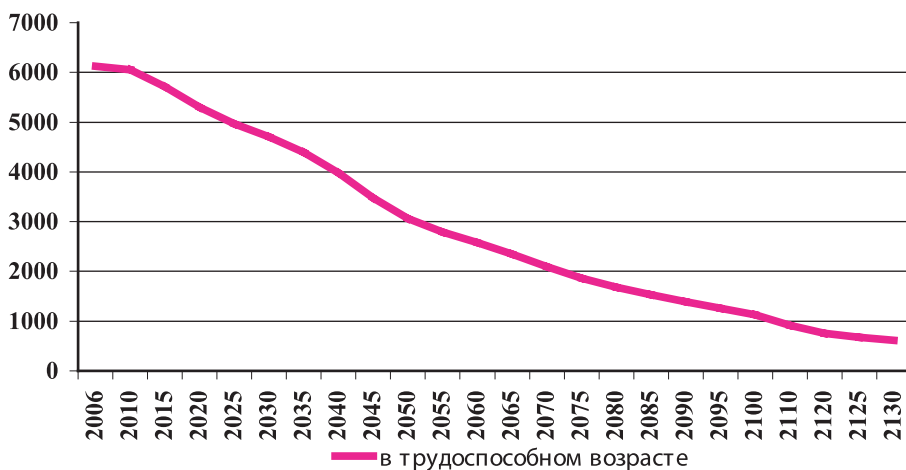


**Рис. 4.** Динамика численности населения в возрасте 60 лет и старше по данным гипотетического прогноза, тыс. чел.

Тенденция увеличения абсолютной численности лиц в возрасте 60 лет и старше (по данному варианту) продлится до середины столетия и только затем, по мере выхода в эту возрастную группу малочисленных когорт, родившихся в 90-е годы прошлого столетия, начнет довольно быстро снижаться.

Рост доли населения старших возрастов обусловит снижение экономической активности населения, общественной производительности труда, увеличение демографической нагрузки на работающее население за счет лиц старших возрастов, повышение государственных расходов на социальное обеспечение и социальное страхование, возрастание показателей смертности и заболеваемости, то есть увеличение депопуляции даже при стабилизации рождаемости.

Динамика численности населения трудоспособного возраста выглядит несколько иначе (рис. 5). До 2006 г. численность достигающих трудоспособного возраста (вступали в этот возраст те, кто родился в первой половине 80-х годов, когда рождаемость была несколько выше) превышала число выходящих из данной возрастной группы вследствие либо смерти, либо достижения пенсионного возраста. В результате абсолютная численность и доля населения в трудоспособном возрасте росла. После 2006 года ситуация резко изменится. В трудоспособный возраст начнут вступать те, кто родился в 90-е годы прошлого столетия, и численность населения трудоспособного возраста начнет быстро и неуклонно сокращаться (рис. 5).



**Рис. 5.** Динаміка численності населення в трудоспособному віці по даним гіпотетического прогноза, *тис. чел.*

В результате численность детей в возрасте до 16 лет будет быстро сокращаться, численность населения в трудоспособном возрасте тоже будет сокращаться, а абсолютная численность населения старше трудоспособного возраста до середины столетия будет увеличиваться (рис.6)

Соответственно структура населения тоже будет быстро изменяться. Доля населения в младших возрастах резко уменьшится, уменьшится доля населения в трудоспособном возрасте, и значительно увеличится доля лиц в пенсионном возрасте. К концу первой половины текущего столетия структура населения перестанет существенно изменяться и во второй половине столетия стабилизируется. При этом доля населения в дотрудоспособном возрасте составит чуть более 11%, населения в трудоспособном возрасте – 51%, и доля населения в пенсионном возрасте – около 38% (рис. 7).

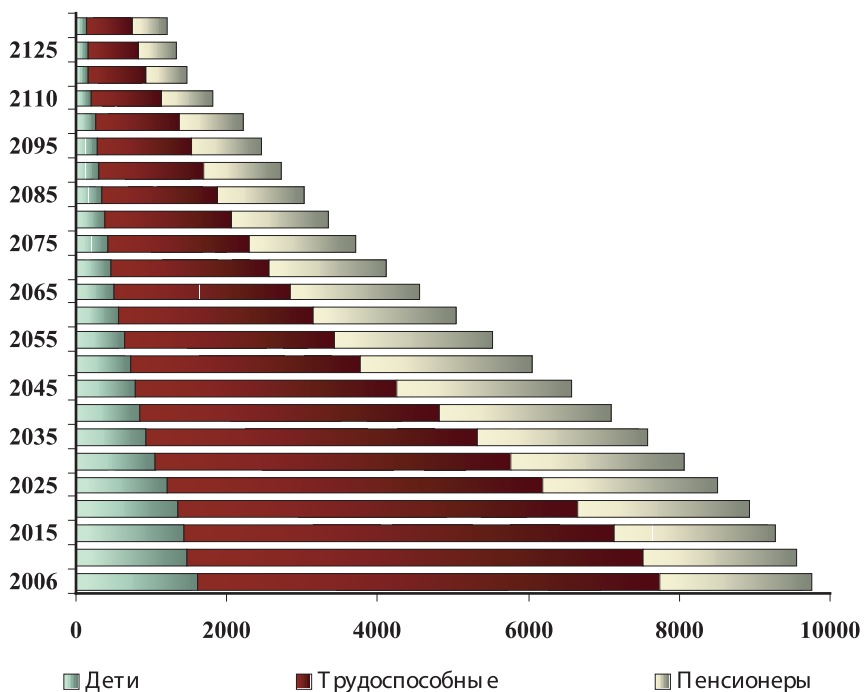


Рис. 6. Динамика численности населения в отдельных возрастных группах по данным гипотетического прогноза, тыс. чел

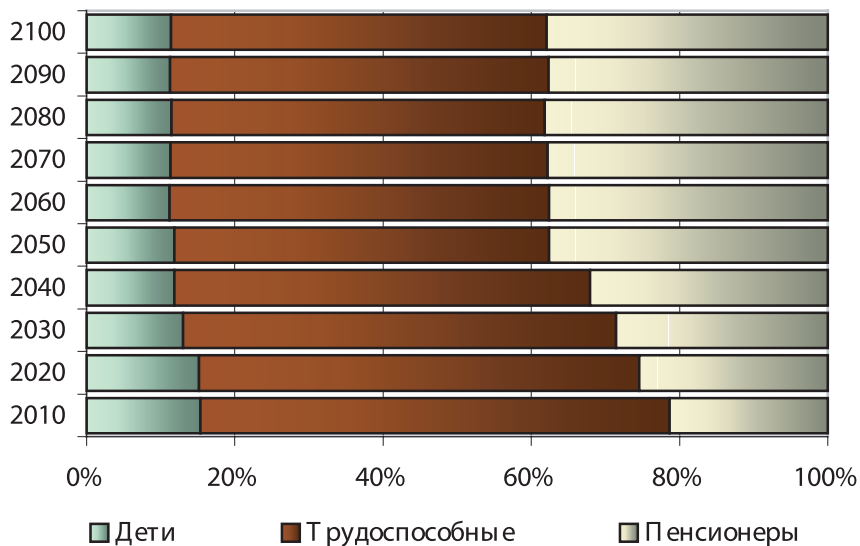
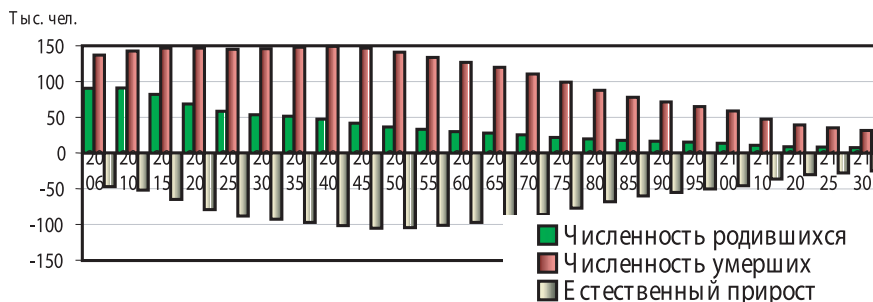


Рис. 7. Изменения структуры населения по основным возрастным группам по данным гипотетического прогноза

Вызванные этими процессами структурные факторы обусловят заметное и устойчивое снижение численности родившихся уже после 2010 года и быстрый рост численности умерших вплоть до начала 40–х годов XXI столетия. В результате депопуляция усилится (рис. 8).

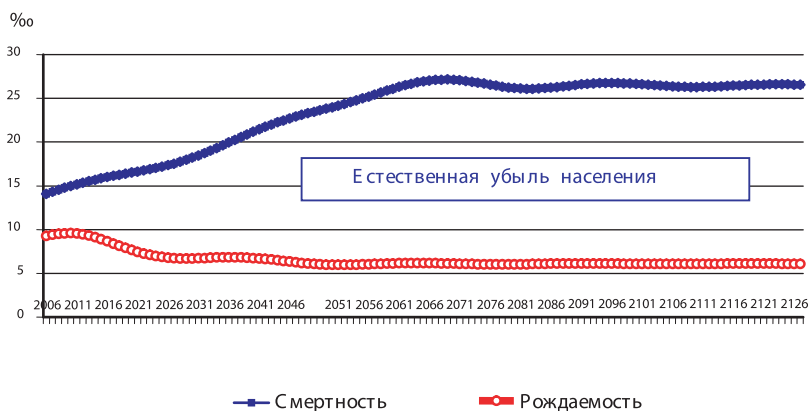


**Рис. 8. Динамика численности родившихся, умерших и естественного прироста по данным гипотетического прогноза**

Затем численность умерших, как и родившихся будет плавно и довольно быстро снижаться. Уменьшится и величина отрицательного естественного прироста. Но это будет вызвано не снижением смертности или рождаемости (учитывая гипотезу нашего гипотетического прогноза), а резким уменьшением численности населения в стране.

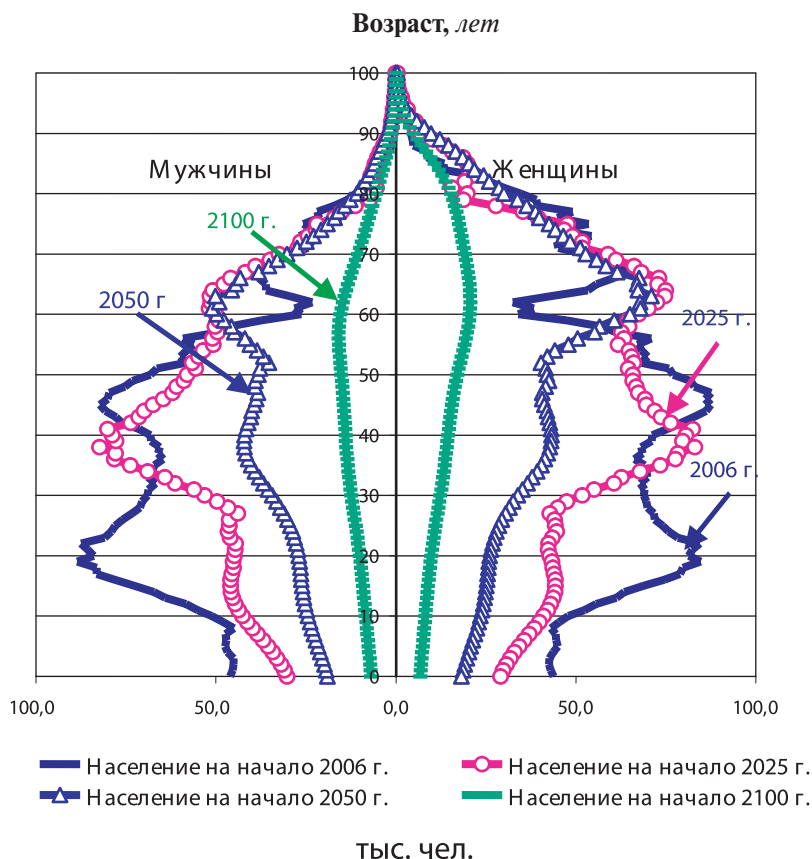
Относительные показатели по данным этого гипотетического прогноза будут иметь иную динамику. Общие коэффициенты рождаемости в ближайшие 4–5 лет несколько возрастут. Затем показатели рождаемости начнут снижаться, а после 2025 года стабилизируются на уровне 6‰.

Численность умерших (по данному прогнозу) будет возрастать до середины 70-х годов и достигнет 27‰, затем стабилизируется на уровне 26–27‰. Отрицательный естественный прирост будет возрастать до начала 60-х годов XXI века, а затем стабилизируется на уровне минус 20‰ (рис. 9).



**Рис. 9. Динамика показателей рождаемости, смертности и естественного прироста населения в долгосрочной перспективе по данным гипотетического прогноза**

В результате естественного движения складывается возрастная структура населения, которая будет претерпевать существенные изменения (рис. 10).



**Рис. 10.** Изменение половозрастной структуры населения Республики Беларусь по данным гипотетического прогноза до конца XXI столетия

Так, сравнение современной половозрастной пирамиды населения Республики Беларусь с половозрастной пирамидой на середину текущего столетия показывает, что основание пирамиды уменьшится более чем в два раза. Еще существеннее уменьшится численность молодежи в возрасте 16–29 лет. В то же время увеличится численность населения в возрастах старше 55 лет, особенно существенно в возрасте 55–70 лет.

По данным варианта гипотетического прогноза половозрастная структура населения страны будет соответствовать половозрастной структуре стабильного населения для этого типа воспроизводства только через 40–50 лет. К этому времени полностью исчерпается потенциал демографической структуры, накопленный в предшествующие годы. Показатели рождаемости тогда были значительно выше, чем те, которые характерны для республики в последние 15 лет.

Еще раз подчеркиваем, что данный прогноз гипотетический. При его расчете закладывался условный сценарий, по которому возрастные показатели рождаемости и смертности населения 2005 года сохранялись неизменными до конца прогнозируемого периода,



миграционный прирост по всем возрастам принимался равным нулю. В реальной жизни это, естественно, невозможно. На демографические процессы постоянно влияют социально-экономические, политические, экологические и др. факторы, под действием которых демографические процессы изменяются в ту или иную сторону. Однако такие прогнозы дают четкое представление о существующем типе воспроизводства населения, показывают его негативные последствия и могут служить прогнозом-предостережением.

В целом расчеты показали, что существующие параметры воспроизводства населения не удовлетворительные и ведут к вымиранию населения республики. Причем естественная убыль населения со временем будет возрастать. Так, за первое пятилетие население будет уменьшаться со скоростью 0,5% в год, второе – 0,6%, третье – 0,75%, четвертое – 0,95%, пятое – 1,1%, шестое – 1,2%, седьмое – 1,35%, восьмое – 1,5%, девятое – 1,65%. С середины текущего столетия темпы естественной убыли населения стабилизируются на уровне – 1,95% – 2,0% в год. И как следствие, уже к 2025 году население страны уменьшится на 13,2%, к середине века республика потеряет треть нынешнего населения, к началу 2075 года в республике может остаться немного более трети сегодняшнего населения, а к концу столетия – менее четверти населения 2005 года.

Итак, можно сказать, что при данном прогнозном сценарии Беларусь в ближайшие 100 лет ждет постоянное и весьма существенное сокращение численности населения. Нынешнее состояние демографической ситуации представляет потенциальную угрозу устойчивому развитию государства, национальной безопасности страны.

Прогноз должен послужить предостережением, привлечь внимание общественности к демографическим проблемам страны и стимулировать органы управления к скорейшему принятию неотложных управленческих решений по сглаживанию негативных последствий существующей демографической ситуации.

Пессимистичность этого гипотетического демографического прогноза выдвигает проблемы демографического развития на первый план, указывает на высокую угрозу безопасности устойчивому развитию страны в будущем и на неотлагательную необходимость принятия в Республике Беларусь более активных мер демографической политики, которые смогли бы снизить негативные последствия современного типа воспроизводства населения.

Это нашло понимание в правительстве страны. В 2002 году принят Закон о демографической безопасности Республики Беларусь. Была разработана и реализована программа демографической безопасности на 2002–2005 гг. Однако результаты пока оставляют желать лучшего.

Депопуляция в Республике Беларусь в значительной степени обусловлена кардинальными изменениями параметров воспроизводства населения, которые начались не сейчас, а несколько десятилетий назад и имеют общемировые закономерности. Так, Республика Беларусь перестала воспроизводить свое население начиная с 70-х годов прошлого столетия. Население продолжало расти только за счет накопленного ранее потенциала. Рождаемость снижалась практически постоянно на протяжении всего XX века. Но в первой половине века активно снижалась и смертность. В результате Беларусь продолжала воспроизводить свое население.

Снижение рождаемости в XX веке связано с общим развитием общества – введением пенсионного обеспечения (родители перестали рожать детей, чтобы было кому обеспечивать их в старости), увеличением занятости женщин в общественном производстве, снижением детской смертности, повышением уровня образования и пр. Все это привело к тому, что семья удовлетворяет свои потребности в детях, рождая не пятерых, а одного – двух детей. Демографический переход страны к новому типу воспроизводства населения

— закономерный процесс, характеризующийся снижением рождаемости, уменьшением норм детности семьи. Эти тенденции носят долговременный, эволюционный характер и даже если вызывают обоснованную обеспокоенность общества, они не могут в короткое время быть изменены на противоположные. В 90-е годы к вышеназванным причинам прибавились и другие, которые повлияли на резкое уменьшение численности родившихся в стране:

- ухудшение социально-экономического положения, экономическая нестабильность в эти годы вызвали у большого количества людей нарастание неуверенности в завтрашнем дне и отказ от очередного желаемого ребенка;
- уменьшение численности женщин детородного возраста, с конца 80-х годов в активный детородный возраст стали вступать малочисленные когорты, родившиеся в 60-е годы (дети родившихся в годы войны, когда рождаемость была очень низкой);
- экологические последствия катастрофы на ЧАЭС, обострившие беспокойство родителей о здоровье своих детей;
- неблагоприятное положение с репродуктивным здоровьем населения страны, распространение первичного и особенно вторичного бесплодия.

Современный уровень рождаемости обеспечивает воспроизводство населения Беларуси только на 56%.

Смертность в стране в первой половине XX века быстро снижалась. Начиная с 70-х годов, эта тенденция прекратилась, и с конца 80-х в республике отмечался рост смертности практически от всех причин и во всех возрастах. Причины этого следующие:

- низкий уровень развития экономики, ее дестабилизация в 90-е годы;
- значительное снижение уровня жизни населения в эти годы;
- ухудшение работы в 90-е годы социальной сферы (в частности, здравоохранения, ухудшения качества общедоступной медицинской помощи от рождения до смерти);
- ухудшение экологической ситуации в стране, и не только в связи с последствиями экологической катастрофы на Чернобыльской АЭС;
- исторически сложившиеся стереотипы пренебрежительного отношения к своему здоровью и распространение факторов риска, таких как курение, злоупотребление алкоголем и др.

Кроме того, в 90-е годы увеличение численности умерших было связано с быстрым ростом доли и численности лиц в старших возрастах (старением населения страны).

Все это вызывает обеспокоенность будущим страны. Поэтому нужны конкретные меры активизации демографической политики. Будущее демографическое развитие Беларуси зависит от социально-экономического развития страны, от действенности мер государственной семейной и миграционной политики, распространения здорового образа жизни, улучшения экологической ситуации и повышения качества жизни населения. Большая роль в решении демографических проблем принадлежит также развитию здравоохранения.

В результате, несмотря на ряд позитивных сдвигов в демографическом развитии, нынешняя демографическая ситуация продолжает представлять реальную угрозу безопасности развития страны. Депопуляция, особенно затяжная, ставит вопрос о сохранении самого населения. Это вызвало необходимость разработки и совершенствования демографической политики. Именно этим обоснована разработка очередной программы действий по нивелированию негативных последствий современной демографической ситуации в 2006 – 2010 гг.

При этом не следует преувеличивать возможности демографической политики. Так, нельзя связывать меры демографической политики с надеждами на большой рост рождаемости в стране и на возврат к среднедетной (3-е и более детей) семье. Важно осознать, что население Беларуси вступило в период долговременного сокращения его численности, старения, распространения однодетности, и это необходимо учитывать при формировании современной концепции социально-экономического развития страны. Сложившиеся к настоящему времени структура населения и параметры его воспроизводства будут и в дальнейшем обуславливать депопуляцию в стране, а численность населения будет уменьшаться еще длительное время, особенно ощутимо — во втором — третьем десятилетии XXI века.

Решению демографических проблем в первую очередь будет способствовать нормализация социально-экономического развития страны. Рост количества мест приложения труда, соответствующая заработная плата и доступность жилья — это то, без чего говорить о нормализации демографической ситуации невозможно. Однако только этого тоже недостаточно. Поэтому усилия демографической политики в области естественного воспроизводства населения должны быть направлены, прежде всего, на нивелирование отрицательного влияния наличия детей на материальное положение семей и качество их жизни. Существенные усилия должны быть направлены также на повышение ценности детей, семьи и брака; на формирование более высоких репродуктивных установок у молодежи; на распространение здорового образа жизни среди всего населения. Росту количественных и качественных параметров человеческого капитала в стране будет способствовать и правильно избранная концепция миграционной политики государства, и эффективная ее реализация. Это может несколько улучшить демографическую ситуацию в стране в будущем.

Перспективы развития Республики Беларусь определяются не только состоянием социально-экономической ситуации, развитием производственного потенциала, уровнем развития технологий и инфраструктуры, но также в значительной степени — состоянием и динамикой народонаселения, его количественными и качественными характеристиками.

### Источники

1. *Шахотько Л.П.* Рождаемость в Белоруссии. — Минск, «Наука и техника», 1975. — С.145, 148.
2. *Шахотько Л.П.* Воспроизводство населения в Белорусской ССР. — Минск, «Наука и техника», 1985. — С.108. Демографическое развитие и трудовые ресурсы (Социально-экономические проблемы) /А.А. Раков, С.С.Ткаченко, Л.П. Шахотько и др. — Минск, «Наука и техника», 1988. — С.29.
3. *Антонов А.И., Медков В.М., Архангельский В.Н.* Демографические процессы в России XXI века. Под редакцией проф. А.И. Антонова. — М.: ИД «Грааль», 2002. — С. 93–103.

**Анотація.** Обґрунтована необхідність активізації демографічної політики республіки Білорусь. На основі гіпотетичного прогнозу автор показує, що станеться з населенням Республіки Білорусь, якщо його режим відтворення, який був у 2005 році, не зміниться.

**Summary.** The necessity of the conducting of more active demographic policy in the Republic of Belarus is grounded. On the basis of the hypothetical forecasting the author shows what will happen to the population of the Republic of Belarus in case the reproduction type existing in 2005 does not change.

*Стаття надійшла до редакції журналу 12.12.2006 р.*