

ESKİ EYLERİN TAMİRİ

ORD. PROF. DR. SÜHEYL ÜNVER



1898'de İstanbul'da doğdu. 1915 de Askerî Tıbbiye'ye girdi, üç ay sonra Tıp Fakültesine nakil ile 1920 de hekim çıktı. 1916-1923 yılları arasında Medresetü'l Hattatın'de tezhib ve ebru öğrendi, Hat dersleri de aldı. Tıp tarihi çalışmaları yanında Türk süslemesi minyatür sanatıyla uğraşan Süheyl Ünver, Romanya, Yugoslavya, Yunanistan, Fransa, İsviçre, İtalya, Almanya, Avusturya, Mısır, Irak, İran, B. Amerika, Roma ve Hollanda'da 1929-1969 yılları arasında tetkik gezilerinde bulundu ve B. Amerika, Viyana ve Münih'de Türk sanat sergileri açtı. 1936-1955 yılları arasında İstanbul Güzel Sanatlar Akademisi'nde «Türk Minyatürü ve Süslemesi» hocalığını yaptı ve bu arada Topkapı Sarayı Müzesi'nin 500 senelik nakışhanesini ihya ederek, senelerce burada da öğrenci yetiştirdi.

İstanbul'un onda dokuzu XIX. asırda hep ahşap ve kısmen daha ziyade kenar semtlere yakın ve mühim mevki sahibi ve zenginlerin bahçeli konak ve evleri ile kaplı idi. Tabii bu halde kalamazdı. Ahşap evin vasatı ömrü elli senedir. Dünya bunu böyle kabul ediyor. Amma denecek ki Türkiyede 150, nadir bile olsa 200 senelik ahşap ev var. Var amma her 20 sene bir yeniden yaparcasına tamir ettirmek şartıyla.

İstanbul evleri neye ahşap denecek. Buna yer sarsıntılarını sebep gösteriyorlar. Kâğıt evler hareketten yıkılırsa ölü sayısı artarmış. Öyle amma evler ve mahalleleri arasında boş yerler bulunmayan semtlerde de bu sefer yangınlar İstanbul'u maddeten ve mânen yok etmiş. O kadar ki beş asır zarfında her yüz sene bir her semt mutlaka bir defa yanmış. Yani beş yangın geçirmiş.

Sebeb yer sarsıntısı olmakla beraber daha çok ekonomik. Zira kargir evler daha pahalı ve külfetli. Biri yandı mı, pek kısa zamanda borç harç yeniden yapılabiliyor. Pahalı harç da kullanmazsa en ucuz yapı. Adeta geceleri değil de gündüzkondu.

İstanbul binaları demir, taş ve tuğladan olsaydı, bugün geçmiş asırların hanları, medreseleri, cami ve mescidleri gibi İstanbul Galata gibi elde kalırdı. İstanbul bugünkü hâle pek kolay kolay gelemezdi. Zira ahşap evlerin semtleri süpürürcesine yanması her tarafı boşaltılmış yangın yerleri çevirdiği için istimlak, büyük yollar açmak kolay olmuştur. Fakat geçmiş asırların kültüründen pek az bir şey kalmıştır. Hele örnek olacak bir-kaçı bereket versin orada burada tek tük kurtulabiliyor. Fakat bunlar da yıkılma, yanma sonunu bekliyor.

Topkapı Sarayında birkaç daire ve oda eski üslûbunda onarılmalarla kurtarılabilirdi.

Ve bugün çok programsız ve yeteneksiz çalışmaya mahkûm bırakılan anıtları koru-

ma yüksek kurulu teşkil olundu. Onlar da muhafazası mutlaka elzem ahşap binaların listesini hazırladılar. Bunlar arasında kârgir olanlar az değil. Onları bu sıraya koymadım. Zira onlar bakımlı veya bakım sız durur. Lâkin ahşap olanlar korunacak. Ama nasıl? Tanrıya emanet.

Simdi Cerrahpaşa'da. Vakıflar Genel Müdürlüğünce Cerrahpaşa Tıp Fakültesine, tarafımızdan tamir ettirilme şartıyla 20 sene müddetle verilmiş Yavuz Sultan Selim kerimesi Gevher Sultan adına yapılan medreseye cadde üzerinde bitişik bir konak var.

Sahibi orayı yıktıramaz. Zira Anıtlar Yüksek Kurulunca mimlenmiş. Tamir ettirmeğe kalksa yine en azından 200 bin liraya ihtiyaç var. Bunu verecek durumda değil. Olmuyor. Kendi halinde yıkılmağa terk edilmiş. Muhafaza edilecek, satamazsın. Zira orasını almak isteyen yerine blokdaireler yapacak. Bunu yapmağa müsaade yok. O halde her gün daha harabe olmağa yüz tutan bina da kendiliğinden göçecek. Vergisini alırlar. Hele şimdi neye balığ olacak bilinemez. Fakat onu muhafaza tamirine hükümet ödenek veremez. Peki istimlak et Onu da yapamaz. Peki öyledi de bu neye?

Bebek'te Yılanlı yalı denen reisül küttab ve kütüphane sahibi Mustafa Efendi yalısı boğazın XVIII. asır ortalarından Âbadları devrinde her 20 sene devir tamirlerle ayakta idi. Selâmlık kısmı yalı sahibinin bir hatırlı zata hibe edilmesinden ayrıca duruyor. Bu zâtın torunları burasını hem koruyor, hem de oturuyorlar. Lâkin yanındaki harem dairesi iki sahip değiştirdi.

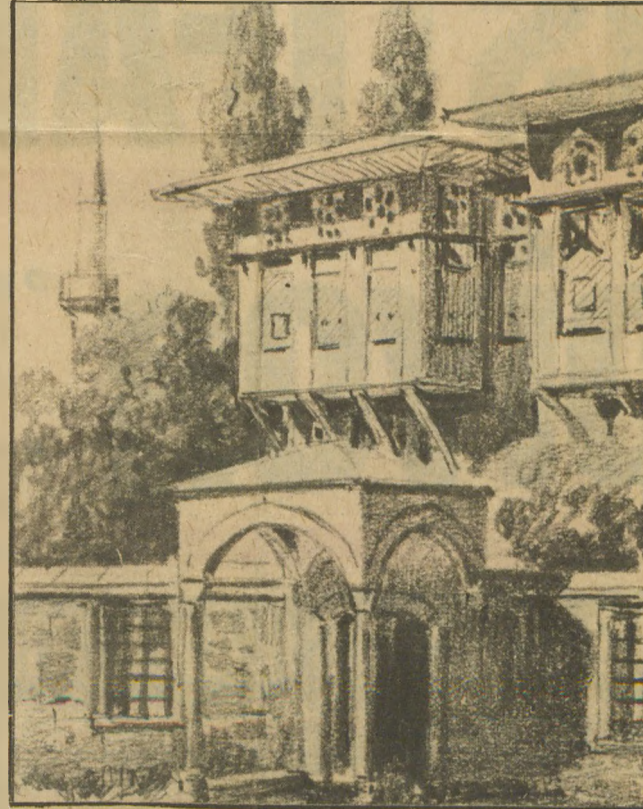
En sonucusu burasını yıktırmak istedi. Anıtlar Kurulu müsaade etmedi. Ya öyle mi? Sun'i bir yangınla geçen senelerden birinde kül oldu. Ertesi gün, bundan bir batın önce-

si sahibesiyle yakınlığım vardı, burası nasıl yandı, diye gittim. Beni bekçi karşıladı.

Bekçi baba! Nasıl oldu da burası yandı? dedim. Beyim sorma. Ben 30 senedir burasının mahalle bekçisiyim ve ben böyle yangın görmedim. Bina önden ve arkadan belki yirmi yerden birden yanmaya başla-

yerde ve onu kapatacak bir şekilde boğazı çirkinleştiren bir bina var. İstimlak edemezsin, yıktıramazsın ki tarihi ve arkada kalan en eski şaheser bina meydana çıksın.

Bir bina Emirâta'da iki asırlık. Millî Eğitimin malı. Her sene ödeneği var. Onarılı-



ARTIK BU MANZARAYA ELVEDA — Fatih'te XVIII. asırdan kalma, 70 yıl önce yıkılan bir ev. (Ressam Ali Rıza kalemi ile yapılmış, H. Göksoy tarafından fotoğrafa çekilmiştir.)

di. Bir saatte bu tarihi yalı kül olup gitti, dedi.

Ne oldu. Tahkikat falan, yeri orada şimdilik boş. Netice ne olacak bilinmez ve ne safhada, öğrenilemez.

Bazan öyle kararlar alınır ki netice çıkmıyor. Böyle kararların iyi niyetle verildiğine inancım sarsılmayacak derecede kuvvetli. Ama bu işin sonuna kadar tetkiki lâzım. Hangi teşkilât ve hangi karşılıkla.

Bazıları da ahşap falan bundan 80 sene önce bir tarihi

yor. Ama her sene verilen ödenek öyle az ki. Daha seneler sürer. Bu cihetle muhafazası lâzım binalar yeniden gözden geçirilmeli ve bunlara bir çare bulmalı.

Beylerbeyinde iskeleye yakın bir asırlık bir geniş yalı var. Meraklı bir torunu vardı. Bugüne kadar binayı binlerce lira sarfederek kurtardı. Vefat etti. Zannederim sahibi değişti. Şimdi oraya bir bina yaptırmak için müracaat etmiş. Dışını ayırın muhafaza e-

deceksin, bozamazsın. İçinde bildiğin gibi değişiklikler yap, denmiş. Ama nasıl mümkün olur, bilmem.

Bu binaları boğaz ve İstanbul'un eski ve dikkate değer konutlarını muhafaza için karar alan hükümet tetkiklerini bu işi yetkilileri bırakmayıp tâkip etmeli. Muhafaza biraz da milletin mânevî payı içindir. Hani bunların plân ve maketleri ve resimleri? Dosyalarında yoktur. İki profesör bu konu üzerinde kürsüleri icabı meşgul olmakta. İsimleri Prof. Sedat Eldem ve Prof. Doğan Kuban. Ama kâfi değil. Bazılarının meraklılar tarafından resimleri alınıyor. İşte bu kadar.

Anıtları Koruma Yüksek Kurulunun arşivinde bulunmazsa ne ve nasıl korunacak, nasıl karar verilebilir? Karar güzel ama bu işi takip edecek elemanlar nerede ve ne yapacak kalıyor. Daha ziyade hususi mahiyette çalışmalar.

Bunu inanılır birinden duydum:

Birleşik Amerika'dan bilmem hangi üniversitesinin Türkojoloji bölümünden bir zât geliyor. Aylarca İstanbul'da kalarak girip çıkmadık sokak bırakmıyor. Kalkıp dönüyor. Orada diyor ki: İstanbul'da on sene sonra bir tane bile ahşap ev kalmayacak. 2000 ahşap ev var. Oraya bir fotoğrafçı ve bir plâncı gönderin. Burada bir arşiv kuralım. Bir gün İstanbul ahşap evleri nasıldı diye yayınlarda bulunuruz. Ma halli belediye de bizden bir gün bunları isterlerse resimleri ve plânlarını satarak masrafımızı da çıkarırız, diyorlar.

Buna memur heyet geliyor. En mühimlerinin plân durumları tesbit ediliyor ve 800'ünün resmini alıyor ve dönüyorlar.

Bunu ben yüksek mimarlardan tanıdığım bir kaçına anlattım. Fotoğrafsız gitmeyin, bunları tesbit edin. Bir kısmını girebilirseniz gözden geçirin. Bunu yarına bırakmayın. Bugün bulduklarınızı yarın yerinde göremezsiniz, dedim.

Kolay iş değil. Ne yaptılar bilmem. Hükümet demek, belediye demek. Günümüzü gün etmek kurulları değildir. Biz ehemmiyetli işlerle meşgulüz. Bunlara da sıra gelir denemem. Zira bitkin ahşap evler sıra bekleyemez. Bir memleket işleri sıraya konarak yapılır ama programlı olursa âlâ. Ama yüzlerce teşkilâta çalıştırılanlardan bir ufak ekip buna memur edilemez mi? Artık ihmâl paşayı bırakalım da himmet dayıya baş vuralım.

