

Mimarlık Sayı 10 - Ekim 1973

## Elli Yıllık Cumhuriyet Mimarlığı

### SEDAT HAKKI ELDEM

(\*AKADEMİ' dergisinden)

Mimarlığımızda, son 50 yıllık gelişmenin anlaşılabilmesi için, kendinden önce dayandığı, en az 50 yıllık bir dönemi gözder. geçirmek gerekir.

Osmanlı mimarisi, 19. yüzyılın ikinci yarısında, artık son yıllarını yaşamaktadır. Son stilistik hamleler (barok, ampir gibi) arkada bırakılmış, eklektik bazı araştırmalar ve teşebbüslere girişilmiştir. Bununla beraber, önceki yüzyılların kurmuş olduğu esas, o kadar sağlam ve canlıdır ki, mimari gelenek ve anlayış, yüzyılın sonuna kadar kendini daima hissettirmekte devam edebilmiştir. Hele büyük merkezlerin dışında kalan şehir ve kasabalarda mimari, eski varlığını hemen hemen bozulmamış bir biçimde sürdürebilmiştir.

Büyük şehirlerde ev mimarisi adeta dondurulmuş bir şekilde 19. yüzyıl "sıra pencere" sistemine bağlı kalmaktadır. Pencere dikine l'e 2 oranındadır, Bu öge ahşap, kârgir, çoğu iddiasız binalarda tek geçer anlayıştır. Mimari bu üniteden meydana getirilmektedir. Bu işi çoğu zaman Rum ve Ermeni mimarları, daha doğrusu, o zamanın deyimine göre, kalfalar yürütmektedir. Mimarlık ve yapı işleri kalfaların elindedir ve görüşleri, anlayışları da bu, dar çerçeve ve kalıp içine sığdırılmıştır. Mimarlık, her türlü benlik iddiasını yitirerek, kişisiz, daha doğrusu, anonim olmuştur. Fakat bu sayededir ki, mimarlık meslek ve sanatı, her türlü özentî ve eksantrik teşebbüslerin dışında kalabilmiştir. Bu hal, rahat rahat, yüzyılın sonuna kadar sürmüştür denebilir. Anadolu'da durum Birinci Dünya Savaşına kadar bu şekilde kalabilmiştir. Genel durum böyle olmakla beraber, özellikle taşınması gereken yapılarda, ün sahibi birkaç mimarın eserlerinde tutum farklıdır. Bu binalarda bir yenilik ve eski usullerden kopma aranmaktadır. Henüz yaygın bir halde belirtileri görülemeyen bu teşebbüsler, zamanla eski "fenni mimari" bünyesini kemire kemire zayıflamış ve çökmesine sebep olmuştur.

Yenileşme hareketleri resmi, askerî binalarda ve sarayda başlamıştır.



Sedat Hakki Eldem, Sosyal Sigortalar Kurumu Binası, Zeyrek, İstanbul

Mimarlar henüz "Balyan" adını taşırlar. Bu aile, başka memleketlerde az bulunabilecek bir şans ve sebat ile bir yüzyıldan beri Türk mimarisinin hali ve geleceği üzerinde büyük ölçüde etkili olmuştur. 100 yıl kadar önce eski gelenekten kopma olayları, tek tük, binalarda görülmeye başlamıştır. Bu dönemde neo-ottoman tarzında teşebbüslerin ilkeleri ortaya çıkmıştır. Fakat bu araştırma ve uygulamalar kural dışı olmakta devam etmiş, sıra ve anonim mimari gittikçe sıklaşan pencere şeritleri ile eski geleneğin devamı sayılabilecek bir "norm"a sadık kalmıştır. 1900'lerde 'arnuvo' üslubu birkaç binada uygulanmış, fakat geniş ölçüde etkisiz kalmıştır. Serkis Balyan'ın görevlerinden ve Türkiye'den ayrılmasıyla Balyan ailesinin yıldızı sönmüştür. Bunların yerini yabancı uyruklu veya kısmen Türkiye'de yerleşmiş

mimarlar almıştır. Bunlarda Balyanların Türk geleneğine olan bağlılığı yoktur. Böylece yeni mimari eski gelenekten tamamiyle kopmuş oldu, eklektisyon yerleşti. Bu devirde ev, daha doğrusu yazlık ev mimarisi yeni bir canlanış gördü. "Erenköy tarzı" olarak adlandırabileceğimiz bu üslup, aynı dönem sayabileceğimiz Viktoriyen veya Kolonyal üsluplarına yakındır. En fazla ve ilk olarak İstanbul'un Anadolu yakası ile Erenköy semtlerinde tutunan bu üslup, zaman ile Adalar'a, Anadolu ve Rumelinin büyük şehirlerinde yazlıklara yayılmıştır. Ahşap ve dantela gibi işlenmiş oyma motifleriyle bu mimari, zaman ile Türk yazlık (sayfiye) görünümünün doğal bir parçası olmuştur.

Osmanlı zengin sınıfının mahı olan bu yapı çalışmalarının yanında, gittikçe rahata ve varlığa kavuşan azınlıklar, kendilerine öz



bir yapı biçimini iletmişlerdir. Daha ziyade kârgir ve sıra evler şeklinde görünen bu faaliyet, 19. yüzyılın sonlarından Birinci Dünya Savaşına kadar devam etmiştir. Greko-Romen tarzında, nisbeten yerli ve doğal karakterde olan bu yapılar, çoğunlukla büyük şehirlerde ve azınlıkların çoğunlukta oldukları yerlerde meydana gelmiştir. İstanbul'da Beyoğlu, Fener, Samatya; İzmir'de Kordonlar; Selânik'te Yalı; Beyrut'taki şehir içi gibi. Bunların yazlıkları da Moda, Kadıköy, Güzelyalı, Bornova, yalı mahalleleri gibi yerlerdir. Ankara'da Kalealtı; Kayseri'de Talas'da olduğu gibi Rumeli ve Anadolunun birçok şehirlerinde bu tür, çoğu zaman kalfa yapısı olan, binalar vücuda gelmiştir.

Şehirciliğin yenilenmesi de bu yıllara rastlar. Yukarıda sayılan yerlerden başka, Türk mahalleleri de yandıktan sonra, yeniden yapıldıkça santranchvari bir desen üzerinde yollarla donatılmış, eski sokak örgüsü ve bina kalıntıları dikkate alınmamağa başlanmıştır.

İkinci Meşrutiyet ile yeni Osmanlı tarzının yeniden yaşatılması yönüne gidilmiştir. Bu dönem, mimar Vedat ve Kemalettin'in faaliyet zamanıdır. Bu mimarların ilham kaynakları cami ve türbeler olmuştur. Bu ikinci Neo-Osmanlı eğilimi birincisinden farklıdır. Eski ekol ile bağlantı artık tamamiyle kesilmiş, geleneksel mimariye dönülmüştür. Bir Çırağan Sarayındaki özel yaratışlara artık ulaşamamıştır. Kubbe ve sivri kemer ve çiniler, mimarinin başlıca ayırdedici belirtileri olmuştur.

## CUMHURİYET MİMARİSİ

Cumhuriyetin ilanı günlerinde ülkemizdeki yapı çalışmalarını tamamiyle durgun bir halde idi. Tek mimarlık okulu olan Akademi'de iki tarz üzerinde mimari okutuldu: Osman ve Rönesans. Vedat Bey ve Mongeri bu iki ekolün hocaları idi. Zamanla Mongeri de Osmanlı'ya geçti. O'nun üslubu daha sofistike (bilgili) bir tür; Osmanlı Rönesans idi, Kemalettin ve Muzaffer Beyler de "Türk klasik" tarzında çalışırlardı. Fakat yaptıkları yapıların sayısı çok azdı. Memleketin o zamanki sınırlı yapı çalışmalarını Ankara'da toplanıyordu. Bu tarz, birkaç yıl sürdü. Fakat sermaye iflâs etmişti. 1926 yılında Ankara başka ilhamlar aradı, bu aramalar birkaç yıl sonra ancak bir noktada toplanabildi.

## ANKARA-VİYANA KÜBİK MİMARİSİ (ortalama 1930-1940)

Daha 1926 yılında (Ankara'da ilk çalıştığım yıl) Osmanlı tarzına karşı saldırımlar başladı. "Ankara Palas" oteli ile Vedat Bey gözden düştü. Mongeri "Kuleli Osmanlı" tarzındaki "Gazi Köşkü" projesini geçiremedi. Başka hazırlıklar ve temaslar belirdi. Bunlar Viyana'da toplanıyordu. 1930'a kadar olan yıllar içinde Holtzmeister'ler, Oerley'ler, Egli'ler atandı, yeni bir mimari arandı. Bu mimarinin modern, batılı olması gerekiyordu. Osmanlı rönesans ve restorasyonları geçmişe terkedildi. O zaman Avrupa'da savaş sonu uydusu

biçiminde kübik sanat almış yürümüştü. Almanya'da Gropius, Mies ve Bauhaus yanında Fransa'da Perret ve Le Corbusier kendi görüşlerini tanıtmaya ve ortaya çıkarmaya çalışıyorlardı. Viyana'da eski Olbrich, Hoffman ve Loos ekolleri ile bir tür "Viyana dekor ekolü" faaliyette idi. Çeşitli gelişmeler, gözümüzü ve tercihimizi bunlardan yana döndürdü ve böylece Ankara'nın o zamanki yapı faaliyeti başta Holtzmeister olmak üzere, büyük ölçüde bu grubun eline verildi. Bu arada şehir planlaması konusu için de Jansen seçilmişti. (Etkilerini daha ilerde göreceğiz).

Viyana grubu, şimdiki retrospektif anlayışımıza göre, o dönemde mimarinin öncülleri sayılamazdı. Fakat Türkiye'nin bulunduğu mimari duruma göre şüphesiz ki, büyük mesafe ile önde idi. Ve Türkiye için en modern uygulama şeklinde kabul edilirdi. Gerçekten de öyle idi; yeni mimari, tamamiyle farklı bir yapı tekniğine dayanıyordu. Çıplak ve sade hatlarıyla o zamana kadar uygulanagelen Osmanlı mimarisini ile hiç bir surette ilintili değildi. Plan ve fasatlar, süslemeden tamamiyle uzaklaşmış düz, dekorsuz hat ve yüzeyleriyle ortaya çıkıyor, kendini gösteriyordu. Bu programın bir parçası olarak dam, kiremit ve saçak da ortadan kalkıyordu. Bina, modern olmak için şapkasız olmalıydı. Bu mimarinin daha ziyade Ankara'da uygulanması yüzünden, eskiden olduğu gibi taklit taş siva yapılacağına, orada bulunan malzeme ile çalışılmaya başlandı. Bu sayede Ankara taşı yani koyu renkli taş kullanılageldi. Bunun yanında Terranove denilen Alman ülkelerine özgü bir siva cinsi taklit edildi. Bu malzeme cermen zevkine göre gereken ağırlık ve kalınlıkta kullanıldı. Yüzeyler perdahlı değil aksine taraklı ve mucartalı oldu. Renkler de siva için boz, kuru; taş için morumtrak oldu. Pencerelemin oranları ve detayları tamamiyle değişti, eski Fransız ve Akdeniz çevrelerine özgü biçimler yerine cermen biçimi geçmeler ve orantılar yer aldı. Estetik ve genel görüş kökünden değişti. Halk bu yeni tarzı yadırgıyor, fakat Ankara'dan geldiği için kabulleniyor ve Anadolu'da yayılmasına yol açıyordu. Karşı gelme, en çok İstanbul'daydı, burada eski dönem ve geleneklerden arta kalan o kadar farklı ve fazla unsurlar vardı ki, bunların tümünden bırakılmaları birden olamazdı, bu bir zaman meselesi idi. Eski kafalar daha bir süre bildiklerini uygulamakta devam edebildiler. Kübik mimari, merkezlerde on yıl kadar sürdü. Fakat küçük şehirlerde daha uzun yıllar devam etti. Karakteristiği: kaba, koyu renk sıvası, köşe pencerelemleri, andezit bordürleri, teras şeklindeki örtüsü ve birbirine girift zar şeklindeki hacimleridir. İkinci Dünya Savaşı yılları başında çeşitli etkiler sonucunda bu üslup artık kullanılmadı. Fakat bu dar zaman içinde yapılan bu tür binalar birçok Anadolu şehrinin yüzünü değiştirmek için kâfi gelmişti. Damsız esmer binalar, akasya dizili cetvel caddeler, her şehrin kalbine kadar nüfus etmişti.

Bu yapı periyodu esnasında, tek tük bazı tepkiler olmadı değil. Bunların en göze çarpanı şüphesiz ki, o zamanki İhisarlar

Vekâleti (şimdiki Başbakanlık) binasıdır. Viyana kübiğinin tam ortasında yapılan bu binanın gerçekleşmesi büyük çatışmalardan sonra kabil oldu. O dönemde resmî üslup kübikti, oysa bu yapı başka görünümlere sahipti ve belki Türkiye'nin ilk modern binası sayılabilirdi.

## MİLLİ MİMARİ (TAŞ DEVRİ) 1940-1950

Kübik mimarinin terkedilmesinin nedenleri çeşitlidir. 10-15 yıldan fazla yaşamaya ve eskimeye vakitleri kalmadığı halde bu binaların vaktinden evvel köhneleştikleri ve harap oldukları hayretle müşahade edilmiştir. Sıvalar yer yer çatlamış, teras damlar akmaya başlamıştır. Parapet kenarları en önce harap oldu. O günlerin ekonomi politikasının etkisiyle, akan damların üzerine saçaklı kiremit çatılar örtüldü. Yıpranan duvarların siva değil dayanıklı malzemeden, yani taştan olmaları tercih edildi. Büyük cam alanları zaten aydınlık olan iklimde fazla ısı ziyana sebep oluyor diye küçültüldü. Bu, çeşitli tepkilerde devlet önder oldu. Fakat pratik düşünce ve müeyyidelerin yanında ideolojiler de harekete geçmiştir. Totaliter rejimler dünya ve çevre görüşlerini Avrupa'ya empoze etmeye başlamışlardı, Türkiye de bu baskıdan uzak kalamazdı, zaten kübik mimari iflâs etmişti. Yeri çabuk doldu, Le Corbusier kabuğuna çekilmiş, Perret klasik bir tavır almıştı. Alman mimarisini ikinci bir atılımla Ankara'ya el attı. Fakat Ankara'da başka bir varlık ortaya çıkmıştı: Milli mimari. En doğru olarak böyle adlandırabileceğimiz bu mimari hareketi, yalnız bir tepki değildir, yıllardır Akademi'de "Milli Mimari Semineri" şeklinde yürütülen araştırmaların amacına ulaşiyor ve yemişlerini veriyordu. Bu araştırmalar, Türk mimarisini o zamana kadar tamamiyle meçhul olan bir açıdan tanımaya ve tanıtmaya başlamıştı. Kubbe ve kemer mimarisini bir yana bırakılarak, hiç bilinmeyen ve modern mimariye son derece yakınlığı keşfedilen Türk evi üzerinde çalışmalar yapılmıştı. Türk evlerindeki karakteristiklerin eski Çin evlerinden başlayarak en modern üstatların (F. L. Wright ve Le Corbusier) ev anlayışları ve mimari ilkelerinde kabullenilmiş oldukları meydana çıktı.

Ancak bu mimari denemeler, resmî direktiflere uyararak taştan bir kılığa bürünmek zorunluluğuna girdiler. Tepkinin çeşitli nedenleri arasında bir yenisini aramak lazımdır: O da demirin eksikliği. Bu nedenlerden ötürü çoğu binaları yağma tarzında inşa etmek lazımdı. Fakat öyle olmasa da önemli yapılar taş ve taş kaplı olmalı idiler. Akan teraslara karşı bir tepki, fakat daha ziyade millî karakterin bir ifadesi olarak saçaklı çatılar şart oldu. Bu durumda doğal bir yapı üslubundan eklektik bir tavra kapılmak için aşılacak mesafe kısa idi. Nitekim çoğu zaman bu da oldu. Bu mimari böylece yer yer üçüncü bir neolojizm durumuna düşmek tehlikesine girdi. Bu yıllarda Türkiye'de bulunan P. Bonatz'ın genç kuşak ve mimarlık üzerindeki etkisi büyük oldu. Taş ve yağma mimari onun varlığı ve yol göstermesinden cesaret ve ilham aldı. En canlı zamanı 10



yl kadar süren bu ekolün, ülkenin her yanına süratle yayıldığı ve çoğu mimarlarca kolaylıkla benimsendiği inkâr edilemez. Bu üslupta yapılan yapılar, bazan Stuttgart çeşnisini de taşıyor değillerdi. Kabul etmek gerekir ki, bu tür yapılar Anadolu'nun yer yer şehir ve kasabalarını hâlâ süslemekte ve çevrelerini fazla rahatsız etmemektedirler. Bunlara ilâveten iyi eskidiklerini ve zamanla şehir silüetlerinde tamamiyle kaybolduklarını da söylemek gerekir. Fakat bu üslup da zamanla kendini tüketti. Bunun başlıca nedenleri, Alman etkisinin ortadan kalkması, sosyal ve teknik alanında görüşlerin değişmesi ve yeni yönlelere doğru açılması; dünyadaki reaksiyonun er geç Türkiye'ye de sirayet etmesidir.

## KLASİK MODERN (AMERİKAN MODERNİ) 1950-1960

Yeni Türk mimari ve dekorasyonunu en fazla etkileyen ve uzun süre etki altında bırakan yapı Hilton Oteli'dir. Bu yapı ile Türkiye birinci defa Amerikan yapı metotları ve modern mimari görüşleriyle karşılaşmış ve onları büyük ölçüde benimsemiştir. Burada şunu eklemek ve belirtmek lazımdır ki, Amerika Birleşik Devletlerinde modern mimari, o tarihlerde (1950) henüz çok yenidir. Birkaç yıl önce Rio'da Le Corbusier yönetiminde bir idare binası yapılmıştır. Savaş öncesinden kalma tek önemli modern yapı, New-York'taki Modern Sanatlar Müzesi'dir. (Ph. Goodwin). Fakat savaşın bitmesinden itibaren geçen kısa süre içinde Amerika, çoğu büyük mimari yetenekleri toplayarak, onlara sonsuz olanaklar vermiş ve birden dünya mimari hareketlerinin başına geçmiştir. Avrupa'da ilk deneyler Skidmoor Owings Merrill tarafından uygulanmıştır. Bu binalardaki prensip, betonarme karkasın perde-duvar içinde gizlenmesi; perde-duvarın da bütünüyle cam olmasıdır. Aynı mimarlar bu yıllarda modern mimari üzerinde dünya çapında etkileri olan ve bu etkileri 10-15 yıl süren Lever binasını yapmaktadırlar. Söz konusu Hilton Oteli'nin projelendirilmesi bu firma ile bir Türk mimarına verilmiştir. Bu binada bilinen Amerikan otelcilik ve yapıcılık formülleri uygulanmıştır. Fakat bunun yanında Amerika çevreleri için o yıllarda henüz bilinmeyen beyaz beton mimarisi de uygulanmıştır. Bu olay, Amerikan mimarisinde alışlagelen alü ve cam perde-duvarlarından birinci ayrılmıştır. Bu beton tekniğin aynı firma tarafından önemle ele alınarak geliştirildiğini sonraki yıllarda görmek kabil olmuştur. (Schock beton v. s.)

Hilton Oteli, Türkiye'de mimariye çeşitli yenilikler getirdi. İlk olarak saçak ve çatı yeniden kalkmış oldu. Beyaz beton yüzeyler veya ince levha kaplamaları yaygın bir halde mimarimize girdi. Alü doğrama, büyük cam yüzeyler, asma akustik tavanlar, gömme lambalar ve o tarihte Avrupa'da bile bilinmeyen daha birçok yenilikler, uluslararası çapta klasik ve hareketsiz bir kılık içinde mimarimize girdi. Fakat bunun yanında cam perde duvarlar, alü kafesler, teras damlar da ilçe yerleşti. Bina silüetleri birer kutu, çekmece, veya radyoyu andırdı. Artık

binalar dar ve iki yanı sağır olmalı, direkler üstünde oturmalı idi. Yan cepheler en güzel manzaraya dönük bile olsalar, kapalı ve sağır olacaktı. Pencereyi yüzeyler bir dekor örtüsü şeklinde idi. Kat, karkas gizleniyor inkâr ediliyordu. Savunma gücü olmayan Anadolu şehirleri kübik binalardan sonra bir de bu çam ve teneke kutuların "istilasası"na uğradılar. Dışardan rahatsız edici olan bu yapılar, içerden daha da rahatsız ediciydiler. Brizsoleylerin arkasında yazın pişiliyor, kışın donuluyordu. On yıllık bir süreden sonra bu yapıların da ne kadar çirkin eskidikleri görüldü. Aynı zamanda fazla şematik ve geometrik olan bu mimariden bıkmaya başlandı. Cephe istenilen uzunluk ve yükseklikte büyütülebiliyor, mimari bundan bir zarar görmüyor, daha doğrusu mimaride tekdüze (yeknesak) durumda bu gibi eklerden ötürü bir değişme oluyordu. Yöresel (mahallî) ölçü, iklim ve malzeme durumuna tamamiyle yabancı kalmayı, yeni bir alet veya mekanizma gibi pırıl pırıl, doğa veya sokağın pası içine girmeyi göze alan bu mimari, er geç tazeliğini ve parlaklığını kaybedecekti. Nitekim de öyle oldu. Değişiklikte görülen nedenler daha çok estetik ve teoriktir. Başsız ve sonsuz ızgara sistemine dayanan yapılar, artık ilginç olamazdı. Bunlar, aynı zamanda ifade imkânlarını da tüketmişlerdi. Daha "sofistike" davranışlar lazımdı. Bu da çeşitli yollardan arandı, çeşitli ve farklı sonuçlara ulaşıldı.

## YENİ DALGA: BRÜT BETON, PİTORESK, ROMANTİK VE LİRİK MİMARİ (1960-1970) :

Bu adlar herhangi bir surette küçük ve hakir görme anlamı ya da eğilimi taşımazlar. Sadece bir takım kelime ayrıntıdır, birbirinden çok farklı mimari eğilimlerin topunu ifade etmelerine imkân yoktur. Yeni dalga, yine tepki ile başladı.

Wright, Le Corbusier, Gropius gibi adlar her nedense burada kök salmadı. Mies didaktikliğinin iflâsından sonra, şiddetli tepkiler başka yerlerden geldi. Le Corbusier yarım yüzyıldan beri aslında her türlü modern mimari görüşlerinin başlangıcı ve ön safında olduğuna göre brüt betonun da yaratıcısıdır. Bu suretle dünya (dolayısıyla Türk mimarisini) aşırı etkileyen elemanlardan birini saymış olduk. Öbür etkiler, Alto, Tange, Rudolph ve son keşif Kahn'dır. Kahn'ın etkisi bizde henüz lâyıkıyla yayılmış olmamakla beraber, izleyicileri artmaktadır. Şunu da ekliyorum ki, mimarimizin bu son aşaması, aynı zamanda dünya çapında uygulanmaktadır. Afrika, Doğu Asya, Hindistan v. s. dahil olmak üzere Almanya ve İtalya bu akımların fazlasıyla etkisi altındadır. Belki Japonya benliğini korumakta devam edebiliyor denebilir.

Bu yeni akımların ortak nitelikleri arasında şu noktalar gösterilebilir: Kitleler alabildiği kadar parçalanacaktır. Tek elemanlar zar şeklinde kompozisyona girecek ve bütün içinde kaybolmayacaktır. Merdiven, balkon v. s. gibi elemanlar, olabildiği kadar çevreleriyle bağlantısız görüneceklerdir. Yapı içi ve planı herhangi bir disipline bağlanmadan, kullananların

zorlanmamış, duygusal hareket ve yönelişlerine uygun olacaktır. Büyük kompozisyonlarda, eski anlamıyla kompozisyonun yerini doğal bir gruplanma ve hele her türlü monumantalite ve sistemden uzak bir serpiştirme geçerlidir. Aslında, bazıları öz Türk mimarlık anlayışına çok yakın gelen bu ilkeler, uygulamada başka biçimde belirmektedir. Malzeme olarak tercih edilen brüt beton, çoğu zaman fazla brüt olmaktadır. Kitleler lüzumundan fazla ağır ve ezici ve masif, adeta "kale misillü" olabilmektedir. Planlarda serbest "serpiştirme" fazla ileri giderek yapay bir romantizm ve pitoresk bir özentî durumuna girmektedir. Bununla birlikte, genel bir bakış, olsa olsa şimdiki mimarideki belirsizlik ve karışıklığın zamanla yok olabileceği ümidinin büsbütün kaybolması gerektiğini düşünebilir. Manyerizm, formalite ve virtüözite sevdası yavaş yavaş giderilmektedir.

## 1970 ve ÖTESİ ...

Yeni mimarinin karakteristik yanlarından biri de yapımcılık dışı dekoratif olmasıdır. Mimarlar yapıcı olmaktan ziyade "dizayner" olmayı daha modern buluyorlar. Bununla birlikte, "dizayn" dışında ekolojik ve sosyolojik "endişelerin" de yavaş yavaş ön plana geçmek eğilimini gösterdikleri söylenebilir. Bazı mimarların kendilerini bu formüllerden kurtarmağa başladıkları memnunlukla görülmektedir. Bu yeni tutumları şimdilik daha çok endüstriye ait yapılarda uyguladıkları söylenebilir de, yeni görüşün başka tür yapılara da sıçrayacağı ümit edilebilir.

Endüstriyel yapı, "yapı tekniği"nin kendi içinde taşıdığı güzellikleri ortaya çıkarmağa yaradığı gibi, lüzumsuz dekoratif formalizm ve manyerizmin de bir kıyıda bırakılmasını zorlamaktadır.

Yeni mimarinin belirli bir şekilcilikten kurtulamamasında yarışma şekillerinin de büyük payı vardır. Durum, bir kısır döngü (fasit daire) halindedir. Yarışmada başarılı olmak için belirli ve tecrübe görmüş formülleri bir kıyıya atmak tehlikeli olmaktadır. Jürilerin de bir oturumda yeni yollara önder olmaları imkânsız gibi görünmektedir.

## TÜRK ŞEHİRCİLİĞİ : ( Cumhuriyete kadar )

Cumhuriyetten önceki son 100 yıl içinde Türk şehirciliği Batılılaşma yolunda nisbeten büyük adımlar atmış, eski doğal ve geleneksel şehir dokuları yavaş yavaş yeni ek ve değişikliklerle modernleştirilmiştir.

Eski şehirlerde yangınların sonucu meydana gelen boşluklar artık geometrik bir plan esasına göre parsellenmiş, sokaklar genişletilmiştir. Bu arada azınlıkların mahalleleri, Türklerinkilere göre süratle gelişmiş ve daha modern iskân metotlarıyla imar edilmiştir. Bu mahalleleri "Frenk" mahalleleri tamamlamıştır. Zamanla "modern hayat" buralarda toplanmış, kahveler, tiyatrolar, oteller buralarda kurulmuştur. Böylece İstanbul, İzmir, Beyrut, Selânik gibi büyük





şehirler adeta birbirinden kuruluş ve yaşantıları yönünden tamamiyle farklı kısımlara ayrılmıştır.

Bu devrede yazlık mahalleler de büyük ölçüde gelişmiştir. Yazlıklar ( sayfiyeler ), bahçeler ve köşkler donatılmıştır. Bu yazlıklar daha ziyade Türk mahalleleridir. Bağ ve bahçeler her büyük şehrin çevresini süslemeğe başlamıştır. Güvenliğin artmasıyla merkezden alınan mesafelerde büyüyebilmiştir. Rumeli'de olduğu gibi, Anadolu'nun da çoğu şehirlerinde bu gelişmeyi görmek kabildir. 19. yüzyılın sonlarına doğru artık bu yazlık mahalleler, Avrupa'daki herhangi bir metropoldekilerle boy ölçüşebilecek, hatta çoğunu geride bırakabilecek bir duruma girdiler. Yalnız İstanbul'un Anadolu yakası gözönüne getirilecek olursa, bu karşılaştırmadaki isabet belirebilir. Kadıköy'den Pendik'e kadar kadar kilometrelerce uzanan bir arazi bu gelişme sayesinde cennet gibi bir "bağistan" olmuştur. Evler ve köşkler bu bahçelerin içerisinde serpiştirilmiştir. Bu mahalleler seçkin bir azınlığa mahsus değildir. Burada en mütevazı evin de bahçesi ve kendi ölçüsüne göre yeri vardır. Adalar gözönüne getirilecek olursa, bugünkü Nassau ve Bahama Adalarının bile bunlarla boy ölçüşemeyeceklerini tereddütsüz iddia edebiliriz. Bu tür mahalleler daha önce de belirttiğim gibi, yalnız İstanbul'a mahsus değildir. Frenklerin, yani burada 1-2 yüzyıldan beri yerleşmiş ve zengin olmuş bazı ailelerin kurdukları yazlıklar ( Buca, Bornova, Moda ) hâlâ hayret ve hayranlığımızı çekecek güzellikte ve ağaç zenginliğindedir.

Bu yerleşmelerin yanında son yüzyıl içinde gittikçe çoğalarak artan ve yer alan bazı mahallelerin türemeleri dikkati çekmektedir. Bunlar "muhacir veya tatar" mahalleleridir. Kırım, 93 ve Balkan Savaşlarını izleyen yıllarda gittikçe büyüyen sayıda göçmenlerin Türk şehir veya köylerinde yerleştikleri, ya da yeni yerler kurdukları görülmüştür. Bunlar Türkiye'deki ilk plansız ve düşük düzeydeki yerleşmelerdir. Ancak birçok şehirlerimizde mevcut olan bu semtler, zamanla bir dereceye kadar şehir karakterine uydurulabilmiştir. O zamana kadar şehirlerin nüfus hareketleri sıkı bir şekilde kontrol altında tutulabilmişken, bundan sonra bu zorunlu iskânların yüzyılların kurduğu düzeni bozdukları görülebilmektedir. "Teneke" mahalleleri de o zamanın yadigarlarıdır. Ancak son 10-15 yıl içinde memleket ölçüsünde kontrolsüz bir şekilde vuku bulan çok büyük nüfus hareketleri ve zoraki yerleşmeler, karşısında bu mahalleler tamamiyle önemsiz bir duruma düşmüşlerdir.

## CUMHURİYETTEN BERİ TÜRK ŞEHİRCİLİĞİ:

Cumhuriyetin ilk yıllarında çoğu Türk şehirler, eski kabuklarını dolduramaz derecede büzülmüş, boşalmış ve bakımsız bir halde kalmışlardır. Çoğu da en güzel mahallelerini, savaş sonu ve yangınlarda yitirmişlerdir. Bu, maddî bir kayıp olduğu kadar kültürümüz bakımından da bir daha yerine getirilemeyecek ayrı bir kayıptır. ( Manisa bu şekilde zarar gören şehirlerin belki başında gelir ). Savaştan

doğan yıkıntıdan sonra da her zaman isabetli olmayan çok büyük ölçüde nüfus değişimini ( mübadelesi ) sonucu, birçok mamureler, gereken el'e düşmemiş ; bu yüzden harap olup gitmiştir. Ülkenin azalan nüfusu ve malf gücün yoksunluğu, şehirlerin derhal ve yakışır biçimde imar edilmelerine uzun süre olanak vermedi. Ne var ki, aslında ( tesadüf ) bir "fırsat" sayılabilecek ( bulunmaz derecede önemli olan ) bu duraklama ve bekleme dönemi değerlendirilememiş, gereken hazırlık çalışmaları yapılamamıştır. Daha çok gösteriş ya da politika icaplarına uyularak yer yer bazı yapılar yapılmaya, mahalleler kurulmaya başlanmıştır. Bu arada yeni Türkiye'nin yeni merkezini kurmak gibi tek bir fırsattan da yararlanılamamıştır. Yeni Ankara, eski Ankara'dan bir türlü koparılamamış, planı da gereken ölçüsünü alamamıştır. O zamanlar yeni kurulmakta olan Yeni Delhi ( Hindistan ) ve daha eski olmakla beraber henüz dolmamış bulunan Canberra ( Avustralya ) gözler önündeydi. Washington da o zaman 120-130 yıllık bir şehirdi ; daha eski değildi. Öte yandan Le Corbusier'nin yeni fikirleri ortaya atılmış, bu görüşler kısmen yeni Rus şehirlerinde uygulanmaya başlanmıştır. Ankara için yapıtılan planda büyük isabetsizlik ve şanssızlıklar olmuş, bunlar bugüne kadar giderilememiştir. İzmir, yarımsı mahallelerini çok daha basit bir şekilde, yani o devirde de eskimiş sayılabilecek klasik bir Fransız formalizmiyle planlayabilmiştir. Ancak birbirleriyle çeşitli şekilde kesişen caddeler, mantıklı bir uygulama sayesinde, İzmir Türkiye'nin en mamur ve medeni şehri haline gelebildi.

İstanbul'da birbirini izleyen ve hâlâ yapılmalarına devam edilen planlar, yerlerine uygunsuzluk ve hayat ihtiyaçlarına yetersizlik yüzünden, uygulamada iyi sonuç vermemişlerdir. Gereken planların zamanında hazır olmamaları yüzünden İstanbul son 15-20 yıl içinde yarımamış ve oldukları gibi ayakta duran bozulmuş mahalle ve semtlerini de yitirdi. ( Üsküdar, Serencebey, Abbasağa gibi ).

Çoğu Anadolu şehirleri, Ankara biçiminde planlara kavuştu veya o örneğe göre "imar" edildi.

Cumhuriyetin ilk on yılı içinde karşılaşılan bu durum, 1940-1950'den itibaren memleket hayatının birden gelişmesi, yeni olanakların doğması, nüfusun artması ve daha uyanık, ihtiyaçlarının daha büyük olması nedenleriyle şehirlerde gittikçe büyüyen bir hareket olmuş, yapı faaliyeti büyük ölçüde artmıştır. Bu dönemi izleyen yıllarda sanayileşme ve ona bağlı olarak şehirleşme hareketinin gittikçe artan hız kazanmaları, bunlara karşılık herhangi bir politik veya teknik hazırlığın bulunmaması, bugünkü duruma varmamıza sebep olmuştur. Şimdiki durumun da, bizi gelecekte bekleyen bir habercisi olabileceğini unutmamamız gerekir.

Şehirlerde nüfusun artması, normal bir biçimde olmamıştır. Bu artış normal olsaydı dahi belediyeler şehirlerin büyümelerini kontrol altında ve iyi yolda tutacak hazırlıklar yapamamışlardı.

Bu yıllarda gittikçe artan şahsî hürriyetler politika hizmetine sokularak kontrolsüz ve tamamiyle başıboş bir iskân durumunun doğmasına meydan açmıştır. Gittikçe artan bu hareket ve davranış, artık kontrol edilemez hale gelmiştir. Büyük şehirler vücut bulmuş, fakat bunlar şehir olmaktan çıkmış, bir yığınlaşmadan öteye gidememiştir.

## GECEKONDULAR :

Aslında Türk şehirciliğinin son 10 yıl içindeki gelişmesi üzerinde durulacak olursa, gecekonduları ön plana almak gerekir. Nüfus sayıları % 100 ve daha fazla oranda büyümüş olan şehirlerde, bu olay büyük çoğunlukla gecekondu mahallelerini ortaya çıkarmıştır. Gecekondular tamamiyle nizam ve disiplin dışında keyif ve tesadüfe göre, gelişigüzel bir biçimde yerleşmiştir. Bu arada doğal ve tarihi değerler yok edildiği gibi, şehirler taşıyamayacakları hizmet yükleri altına sokulmuştur. Son 5 yıl içinde şehirlerin en güzel yerlerine de el atan bu tip mahalleler artık Türk şehirlerinin en karakteristik parçaları haline gelmişlerdir. Şehirlerin girişlerinde toplanan oto ve kamyon servisleri birer çirkinlik ve "laubalilik" topluluğu biçiminde gündün güne gelişerek yer almaktadır.

Tablonun tamamlanması için kubbeli camileri saymadan bu tür "halk"tan gelme "yapı dizisi"ni katamayız. Bu camiler birbirleriyle yarışarcasına gittikçe artan sayıda şehirleri çirkinleştirmektedir. Kubbeli ve yüksek minareli, İstanbul tarzında olmaları şartmış gibi, bu binalar gerçekte en kötü malzemenin, en kötü işçilikte yapılmış, kubbeleri siyah katranla örtülmüştür. Ne yazık ki, bu camiler Türkiye'de son 10 yıl içinde yapılan binaların arasında büyük bir yer tutmaktadır. Bunların yapılışında, hiçbir mimar elinin dokunmamış olduğunu söylemeye bilmem lüzum var mıdır? Daha önemlisini belirtelim : Mimar eliyle yapılan, belediyelerce onaylanan ve şehirlerin her yanına giren apartmanlara ne denmeli? Gittikçe artan kat sayıları, betebe ya da benzeri cephe kaplamalarıyla bu yapılar, o çevreleri ve yanlarını düzelemeyen bir biçimde ezmekte ve çirkinleştirmektedir. Bunların "istila" sına uğrayan bir mahallede ne cami ne medrese gibi eski eser barınabilir ! Bunlar arasında yeşillik kalmaz, ağaçlar yaşayamazlar ! Gecekondular bir memleket için her türlü yerleşme uygarlığının tüklenmesi demektir. Ne var ki, hiç olmazsa bu mahalleler geçici sayılabilir, hatta bazı zaman ağaçlar arasında gelişebildikleri takdirde, kendilerine göre bir doğal güzellikleri de bulunabilirdi. Fakat şehrin hemen çevresinde en değerli arsaların, bu derece düşük ve ağır bir iskân yoğunluğuyla işgal edilmelerindeki yanlış tutuma ne demeli? Eğer yıkılacaklarsa, bu tür yapıları harcanan milyarlarca, "sokağa atılmış" gözüyle mi bakmalı? Ne de olsa bu yapıların yerlerini birgün kalkıp daha medeni mahallelere terk edecekleri ümidini beslemekte devam edebiliriz. Ancak, ruhsatla yapılan sıra sıra beton apartmanlara ne demeli? Bunlar da yıkılacak değil ya!



Eskiden bir Türk mahallesinin en çirkinini gözönüne getirmek için, örneğin Samatya, Fener, Beyoğlu, Galata akla getirilirdi. Oysa bu semtlerin, yeni yapılanlara oranla özel mimari değerler taşıdıklarını son yıllar bize öğretti! Aynı zamanda şunu öğrendik ki, her türlü bayındırlık hareketi halkın ve belediyelerin elinde kaldıkça Beyoğlulaşmadan başka bir sonuç vermez. İşte Boğazın iki kıyısında gelişen yeni mahalleler. İstanbul, Beyoğlulaşmayınca Anadolulaşıyor. Tabii, deyimim en kötü anlamında! Anadolu şehirleri ise o güzelim doğal karakterlerini büyük süratle yitirme yolunu tutmuşlardır. Sanki yeni binalar doğa ve çevreden ne kadar ayrılırlarsa o kadar makbuldürler, modernleşme böyle anlaşılıyor. Yeni bir yapı, ille de göze batan, özentili, sırtıkan bir yeni varlık olacak; kır ortasına konmuş bir buzdolabı gibi!

## MESLEK

Bu durumu görünce düşünürsünüz ki, bu ülkede yeter sayıda mimar yoktur. Olup bitenler, bu kıtlıktan doğmaktadır! Övle değil, aslında mimari olmayan ya da mimarlık dokunmamış basit yapılarda kalitenin pek fazla düşmemiş olduğu iddia edilebilir. Örnek olarak Anadolu'nun her yanında şehir üslubunda değil de, mahalli imkânlardan doğan, çevresel karakterdeki köy-kasaba işi yapıları gözönüne getirmek gerekir. Fakat nereden bu doğru yoldan çıkılmış ve şehir özentisine düşülmüş ise, orada soysuz binaların türemiş oldukları görülür. Mimarların sayısı belki dört bini bulmuştur. Aslında bu sayı, ülkemizin her yanında iyi dağıtılmış olmaları şartıyla az değildir, fakat durum böyle değil. Mimarlar, en büyük sayıda birkaç şehirde toplanmışlardır. Anadolu pek çekici olamamaktadır, olsa da bu takdirde küçük şehirlerimiz için ne dereceye kadar havırlı olacaktır?

Mimarların oransal sayı yüksekliğine işaret etmişim. Fakat henüz kaliteleri üzerinde durmadım. Bugün mimarlar topluluğu memleketin herhangi bir bilim veya teknik topluluğu yanında eksik ve geri görünmez. Aksine, bizce mimarlar topluluğu bu memlekette çok ileri düzeyde, hatta yurt dışında da kuvvetle varlığını gösterebilecek durumda ve ağırlıktadır. En büyük belediyelerin, nazarlık kabilinden birer ikiser mimar çalıştırdıkları günler geçmiştir. Bugün o havranlık ve ibretle seyretilmiş güzel sokak, meydan ve şehirleri vücuda getirmek için mükemmel fen heyetleri vardır. Yıllar boyunca yapılagelen imar planları vardır. Bölgesel ve metropoliten ölçüde planlama ve çalışmalar vardır, çalışmaları zaman zaman sergilerde görmek kabildir. İnsanın bu kır kırka bölen incelemeleri, her türlü istatistiklere dayanan bilimsel araştırmaları görünce, gelecekte emin olacağı gelir. Belki biraz acele edilse de, mevcut değerler bütünü yok olmadan uygulamaya başlanabilir diye düşünülebilir. Fakat durum böyle gelişmemektedir. Olaylar da bunu göstermektedir, ideal planlar bir vanda, uygulama başka vanda birbirine paralel durumdadır. Bazen atbasıdır, bazen da planlar sonra vetisir!

Halk bu planları istemez. Halk, belki genellikle plan da istemez, özgürdür. evini, hanını dilediği gibi, kendi çıkarı ön planda olmak şartıyla yapabilmek ister. Oysa şehir, ancak özgürlüklerin sınırlandırılması ile güzel olabilir, şehirli'nin şehirleşmesi ile güzelliğini koruyabilir. Şehir, belirli disiplinlere dayanarak "şehir" olur, yoksa bir nüfus kalabalığı topluluğu gibi tehlikeli bir varlık olmaktan ileri gidemez. Batı anlamındaki şehirler, eski Yunan "polis"lerine dayanmaktadır. Şehirlerdeki asavışı koruyan güç de bu nedenle "polis" adını taşır. Arap ve İslâm aleminde "medine" (şehir) ile "medeniyet" (uygarlık) bir sayılır. Uygarlık şehirde gelişir, kırdan değil!

Mimarlar halkın yararına var'dırlar. Halk mimara lüzum görmezse, mimarı kaçınılması gereken bir "illet" şeklinde savarsa, mimar ne yapabilir? Henüz "Türkeleştirmedikimiz" bu kelime, imar eden anlamını tasır. Oysa imar, tek bir zümrenin işi değildir, bir topluluğun işidir, topluluğun karakter ve sevelerine göre olur; onun avnasıdır. Derler ki, nasıl bir evde oturduğunu görevim, nasıl kişi olduğunu anlayım. Denebilir ki, bir milletin ne olduğu, nasıl şehirlerde oturduğundan anlaşılır. Halk ve temsilcileri bütün varlıkları ile şehirliliğin gerektirdiklerini kabul etmedikçe, şehir kurmak ve vasıtmaktan uzak kalır. Mimarın burada yapacağı bir yardım yoktur, belki halkı terbiye etmekle başlayabilir, fakat bunun için ilk olarak kendisinin ona göre yetistirilmiş olması gerekmektedir. Meslek hayatının ilk yıllarında mimarların sadece bir desinatör olmadığı, kalfa gibi ve mühendis kadar yapıcı olduğunu kabul ettirmek mücadelesi ön planda gelirdi. Şimdi artık kalfa ve mühendisler, aynı zamanda mimar olduklarını kabul ettirmek durumundadırlar, fakat bu sefer de mimarların inşaatçı olmaktan zivade "dizayner" olma hevesleri ortaya çıkmıştır. belki bu usul her bakımdan yapı durumları bizimkinden üstün olan ülkelerde geçerli sayılabilir. Bizde kesin değil, bugün ve daha önümüzdeki uzun yıllar boyunca mimar, aynı zamanda yapıcı olmalıdır. Hem bu durumu mutluluk sayabilmeli, hem de mimarlığı bu esasa dayavabilmelidir, halk, iste bunu ister.

Mimarların memleketin varlığı içinde ve herhangi memleket çapındaki imar faaliyeti içinde, kendilerine gereken yönetici mevkiî almaları gerekmektedir. Bu durum benimsenmedikçe, şimdiki yapı ve tabii sonuç olarak mimarlıktaki kesmekesin düzelmesine imkân görülemez.

## ESKİ ESERLER, EKOLOJİK VE DOĞAL KIYMETLER :

Son 50 yıl içinde eski Türk mimarisine karşı ilgi, akla gelmeyecek derecede uvanmıştır. Cumhuriyetten önce klasik antikite bu konuda basta gelirdi. Osmanlı mimarisine ait yalnız Edhem Paşa'nın kitabı yayınlanmıştı. Yeni Osmanlı mimarisini yapan mimarlar ( Vedat, Kemal v. s. ) mimarlıklarının gelişimini aydınlatacak hiçbir çalışma yapmamışlardır

Zamanlarında büyük sayıda mevcut olan Türk evleri,bozulmamış, karakterleriyle duran Türk şehirleri hakkında etüd değil, hiç bir resim bırakmamışlardır. Bunun eksikliğini bugün fazlasıyla hissediyoruz. Cumhuriyetten itibaren 7-8 yıl sonra mimarlık okullarında rölöve konusu üzerinde çalışılmaya başlanmıştır. Bu faaliyet ile birlikte eski eser koruma ve rölöve daireleri meydana gelmeye başlamıştır. İlk olarak Akademide görülen bu araştırmalar, zamanla öbür mimarlık okullarında da uygulanmıştır. Bugün bu okullardaki çalışmalar, Akademidekinden çok daha modern, bilimsel ve geniş kadrolu olmuş; değerli eserler meydana çıkmaya başlamıştır. Vakıflar Genel Müdürlüğü, şimdiki kadarki tutumundan tamamiyle farklı metodik bir çalışma aşamasına girmiş, öteden beri ihmal edilmiş olan arşivleme isine geçmiştir. Akademi dışındaki bu çalışmalar venidir, henüz başlangıçtadır. Türk milletinin bu alanda karşılaştığı ödev çok geniştir.

Memleketin sahip bulunduğu ve henüz hemen hemen hiç ele alınmamış derecede bakır bırakılmış olan Türk eski eser sayısı çok büyüktür. Türk evinin varlığı ise veni denecek derece geç keşfedilmiştir. Eski Türk şehirleri üzerindeki çalışmalar daha ele alınmamıştır, denilebilir. Önemli camilerin henüz doğru dürüst rölöveleri bile yoktur. Topkapı Sarayının rölövesi daha arşivlerde beklemektedir. Bütün bu eksiklere rağmen sevinçle kaydetmek lazımdır ki, ilgi özellikle yeni kuşak arasında, büyük ölçüde artmıştır. Son yıllarda Anadolu vavularında ve çeşitli verlerinde yapılmış olan etnografik karakterdeki öğrenci çalışmaları büyük değer taşırlar. Yeni kuşağın buradaki araştırmaları değerlendirmesini de bilecekleri ümit edilmelidir. Süphesiz Anadolu'da mimarlar için sonsuz bir ilham kaynağı vardır.

Araştırma ile birlikte koruma çabaları da büyük ölçüde mevcuttur. Kurul ve dernekler, titizlikle eski eserler üzerine eğilmiş, bunların hayatlarını korumağa çalışmaktadır.

Türkiye'nin hiç bir döneminde, eski eser, özellikle Osmanlı eseri, son 50 yıl içindeki kadar yok edilmemiş ve da tahrip edilmemiştir. Eski evler baş döndürücü bir süratle ortadan kaldırılmaktadır. Mahalleler, şehirler yüzyıllık çehrelerini kaybetmekte, rasgele ve karetersiz bir hale gelmektedir. Çevre, doğa, ağaçlıklar da aynı akibete uğramaktadır. Bu hızlı tahrip bu şekilde devam ederse Türkiye'de, Türklüğün bırakacağı izler, camilerden başka yerde bulunamayacaktır. Onlar da veni "vandalizm"e karşı kendilerini koruyamıyorlar. Halılar kaldırılıyor, yerlerine olmayacak renklerde makine dokumaları getiriliyor, avluların mahremiyeti kalkıyor, camiler panavir yerine çevriliyor.

Cumhuriyetten önce, başta savdığımız araştırma ve koruma kurumları yok denecek zavıflıktan iken, eski eserlere simdikine nisbeten hemen hemen hiç dokunulmamış olması, yalnız zihniyet veya saygı hisleri ile izah edilmemelidir.





Bugünkü nüfus artışı ve spekülasyon baskısı, geniş yer işgal eden evleri her ne çare aranırsa aransın yok etmek durumundadır.

Eskiye karşı düşmanlık, bizde ve Doğu'da öteden beri vardır. Fakat şimdi bunu gerçekleştirme imkânları büyük ölçüde ortaya çıkmıştır.

Eski eserlerle ilgili gençlik, mimarlık veya kurullar, bütün milletin baskısı şeklinde kendiri gösteren bu akıma karşı çıkabilecek kudrette değildir. Eski ve milli eserlerle övünmek ve onlara sahip çıkmak zihniyeti, Balkanlardan öteye gidememiştir. Doğu, eski eserlerini "köhne" sayar. Yok edilip yerlerine yeni ve "modern"lerinin getirilmesini doğru sanır.

Derler ki, "Türkiye eski eser bakımından, hatta gereğinden fazla zengindir", bu doğru değil. Hele Osmanlı eserleri, evleri ve şehirleri gözönünde tutulacak olursa Avrupa'ya kıyasen Türkiye bu alanda çok yoksuldur ve gittikçe daha yoksullaşmaktadır.

Cumhuriyetin geçirdiği 50 yıl içinde Türk eserleri tanıma ve kuramsal olarak koruma alanında ( nazari bakımdan ) büyük çabalar sarfedilmiştir.

Yeni kuşaklar, halk ve yöneticilere Türklük sevgisinin yalnız müzik ve şiir folkloru ile korunamayacağını, çevre ve mimarlık eserlerinin de bu programda ön planda alınması gerektiği öğretilbilirse, o zaman bu eserlerin üzerinde esen korkunç yıkıcı fırtına bir dereceye kadar hafifletilmiş olacaktır.

## İÇ MİMARİ VE YAŞANTI :

Cumhuriyetten önceki, daha doğrusu Balkan Savaşına kadar olan yıllarda Türk halkının yaşantısı, konak ve saray içinde bile olsa, son derece sade idi. Yerine göre icabında yıldızlı takımlar da mevcut olabilirdi; fakat bunlar üzerine nadiren oturulurdu. Henüz sedir tamamen ortadan kalkmış değildi, hele küçük şehirlerde! Alafranga yaşayış ise büyük şehirlerde yeni yeni başlıyordu. Apartman hayatı belki yalnız Beyoğlu'nda vardı. Denebilir ki, sedir kalkan yerlerde de yerine sıra, koltuk ve sandalyalar gelmiştir. Avrupa tarzında döşenmiş evler çok azdı. Hele konfor, elektrik, kalorifer v. s. az bulunan bir şeydi.

Zamanla durum değişmiştir, apartmanda oturma modasıyla beraber mobilyaya da merak artmıştır. Konfor, asansörle beraber, tabii savılır, her yerde elektrik vardır, denebilir. Mobilya dekorasyonu stil olarak başlamıştır. Antika veya taklidi eşya büyük revaç görmüştür. Art modern stilini ve abajurları Madame Pegof keşfetmiştir.

Yıldızlı, hasırlı, volur de jenli eşya, hâlâ rağbettedir. Piyasaya ve zevke antika mağazaları egemendir. Bu hal yıllarca devam etmiş; ta Hilton Oteli yapıncaya kadar. Bu otelin dekorasyonu, yeni bir modern tarzı ortaya attı ve her yerde taklit

edildi. Bu arada Avrupa'dan, tercihen İtalya'dan bir takım "stil" eşya getirildi. Bunlara göre galeriler kuruldu ve zevk yine karıştı.

## BUGÜNKÜ DURUM :

Bugünkü iç mimari ve dekorasyon durumunu üç yönden inceleyebiliriz. Biri ev ve apartman ve otel, öbürü dükkân, sonuncu da büro döşemesi.

Şunu da ilâve etmek lâzımdır ki, son 10-15 yıl içinde yine bir dekoratör zümresi meydana çıkmıştır. Bunlar gittikçe artan bir hızla piyasayı ellerine almayı ve yavaş yavaş halkı yeni bir oturma tarzına alıştırmayı başarmışlardır. Bugün evini döşeten zengin veya meraklıların, bu işi dekoratöre yaptırdıkları gittikçe daha fazla görülen bir olavdır. Bu alanda denebilir ki, iç mimarlar, dış mimarlardan daha fazla başarı göstermişlerdir. Gerçi alanları daha sınırlı, karşılaştıkları zümre daha küçüktür. Fakat aşmaları gereken güçlük ve engeller daha büyüktür. Nihayet herkes kendi başına bina yapamaz. Mimara ihtiyacı vardır, fakat mobilyasını seçmekte onu kim zorlayabilir, kim yol gösterebilir. Öyle olduğu halde dekoratörler kendilerine yeni yeni müşteriler çekmesini bilmiş ve bu suretle yaşama düzeyini umulmadık derecede yükseltebilmişlerdir. Belki ev sahasında genç hanımların da büyük yardımı olmuştur. Görgülü ve zevkli aileler yaşantılarına yeni bir biçim dilemiş ve bunu gerçekleştirebilmişlerdir.

Dekorasyon konusunun çoğu dergilerde yer alması, bu olayın yerine getirilmesinde yardımcı olmuştur. Sonuçta, bugün karanlık basınca evlerin içinin pırıl pırıl avizelerle, yeni takımlarla donatılmış olduklarını görürsünüz. Sokak, çevre çöplük halindedir, evin içi ışık yuvasıdır. Milyonlar barındıran bu çeşitli apartmanların daha uygun bir yerde yapılmaması olmalarına üzülmemek kabil değil. Bu karşılıklı insanı hayrete düşürüyor, milyarlar harcayarak vücuda getirilen ve içleri en büyük özen ve merak ile döşenmiş olan bu apartmanlar en düşük bir şehir standardına bile uyumlayacak ikellikte yapılmış sokak ve mahallelerdedirler.

Hilton Oteli tabiidir ki, yeni yapılan oteller ve gazinolarda da etkisini göstermiştir. Ancak, burada sonucun doyurucu olmaktan çok uzak olduklarını belirtmek lâzımdır. Dekorasyonda ( çoğu mimarlıkta olduğu gibi ) her şey gösteriş ve görünüşe feda edilmiştir. Sonuçta, çoğu zaman çok okşayıcı renk ve şekil armonileri meydana gelmiştir. Fakat bu armonilerin içinde oturup yatmaya kalkışırsanız bu görünüşün size verdiği iç rahatlığını, fiziksel bir rahatsızlığa terk edersiniz. Eşya sanki insan ölçü ve anatomisine göre yapılmamıştır. Rahat edecek koltuk yoktur. Masa lambaları, avnalar, komodinler yerle birdir.

Halka tahsis edilen salonlarda sini gibi masalar etrafında yerde yastıklar

üzerinde oturacaksınız. Gruplar sekizer, onar kişilik. Bu ifratlar ve valancı özenti "sarkkârilik", yazık ki almış yürümüştür. Kilim ve örgü motifleri her yanı sarmıştır.

Dekoratörlerin daha çok başarılı oldukları bir alan, dükkân dekorasyonudur. Burada da bundan sadece 5-10 yıl önce ilkel vitrin durumları gözönüne getirilecek olursa, ilerlemenin ölçsüz derecede büyük olduğu görülür. Türk şehirlerinin merkez caddelerini süsleyen bu dükkân ve vitrinler, şehirlere başka ve modern bir hava verebilirlerdi; ancak, harabe ve lâubalilik vitrinlerin önündeki trotuarda başlamaktadır.

Dekoratörlerin şüphesiz en ileri oldukları çalışma alanı büro eşyasıdır. On onbeş yıl önce şurda burda madeni büro eşyası şeklinde başlayan bu sanayi, bugün ilerliye ilerliye, çok yüksek bir sanat aşamasına ulaşmıştır. Öyle ki, herhangi yeni bir idare binası için bu eşyadan başkasını ve daha iyisini akla getirmek kabil değildir. Bu eşya mimarlıkta bir türlü atılmayan şekilcilik ve gösterişten kendini kurtarmış ve tam anlamıyla olgun bir düzeye ulaşmıştır. Bunun böyle olması dekoratörlerin kabiliyetleri ile imalatın piyasaya doğrudan doğruya bağlı olması ve yanlış adımların malî porteleri bakımından da durdurucu olmaları sonucudur.

## YAPI TEKNİĞİ VE ENDÜSTRİSİ :

Cumhuriyetin başında böyle bir sorun yoktu. Teknikerler eskiden kalfa ve ustalardı. Bunlar da Anadolu'nun yetiştirebileceği malzemeye bağlı idiler. Yaşlı Rum ve Ermeni ustaları, Anadolu'da taşçı ve sıvacılar henüz ihtiyaca yetecek sayıda mevcut idiler. Bunlarla nisbeten temiz bir yapı yapmayı göze alabilirdiniz. Nitekim daha fazlası ve ötesi, dışardan getirilmek şartıyla Ankara'nın ilk yapıları bu şekilde yapıldı. Bugün tamamıyla farklı bir durumdayız. Artık çoğu yapı malzemesinin yerli olması ve bunun zengin çeşitlerinin varlığı tabii sayılmaktadır. Yapı merkezleri ve katalogları bundan 10-15 yıl önce hayalimizde göremeyeceğimiz mükemmellikte ve zenginliktedir. Ancak yapı norm ve standartlarının henüz arzu edilebilecek şekilde gerçekleştirilemediklerini eklemek zorunluğundayız. Malzemenin seçilip saptanılmasında, yapıların bu bakımdan da bir ölçüye bağlanmalarında henüz başarılı olamadık.

El işçiliği, dünyanın çok yerlerinde olduğu gibi, bizde de çok gerilemiştir. Artık doğru dürüst duvar örmesini, sıva sıvamasını bilen kalmadı gibidir. Ahşap doğrama da aynı durumdadır. Bunların yerini henüz standardize malzeme alamamış olduğundan bu durum büyük güçlükler çıkarmaktadır. ( Ziraat Bankası, Karaköy Palas'ın, Bebek Valide Paşa Yalısının doğrama ve sıvalarını gözünüzün önüne getiriniz ).

Bu eksikliklere rağmen yapı endüstrisi dev adımlarla ilerlemekte ve her yıl yeni



# elli yıllık cumhuriyet mimarlığı

imkânlar doğurmaktadır. Umulur ki, daha rasyonel ve koordine metotlarla bugünkü eksikler giderilebilir.

Yapı araştırma ve ihale işlerinde 50 yıldan beri hiç bir ilerleme olmadığımı da belirtmek isterim. Bu durum dürüst yapı müteahhitliklerinin ortaya çıkabilmelerine ve tutunmalarına engeldir. Bu nedenin yapı kalitesi üzerinde en büyük olumsuz etkileri olduğu meydandadır.

## SONUÇ :

Türkiye'nin yapı elemanları potansiyeli, daha fazla baştakiler ( yani mimarlar )

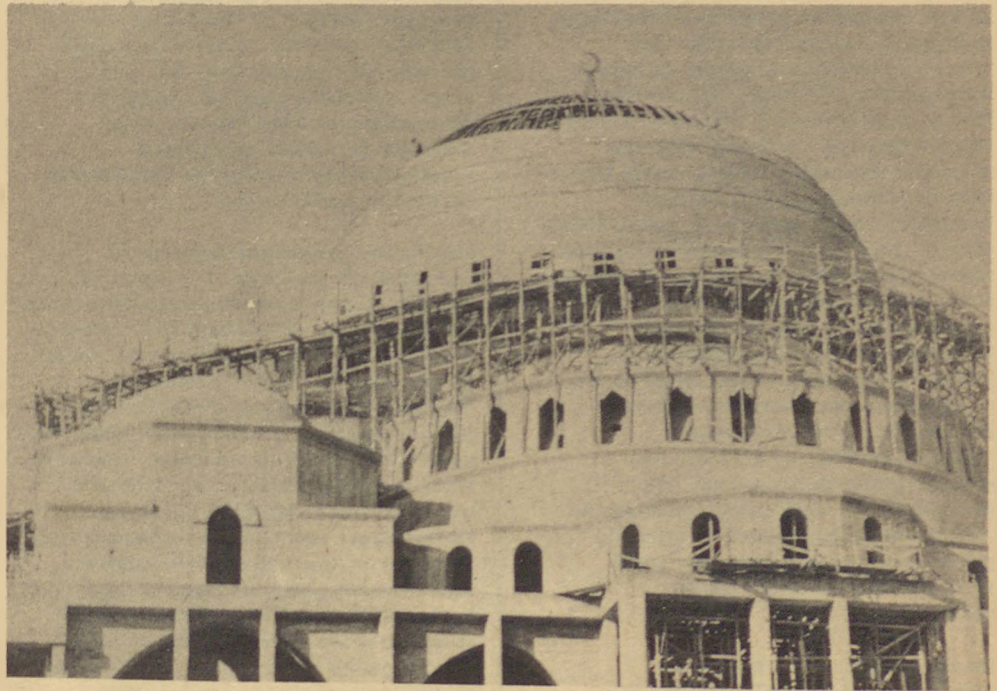
bakımından, ümit vericidir. Bunların sayısının artması, bugünkü iş dağıtım karşısında gerekli bile değildir. Ancak, mevcut mimarlara gereken yetki ve iş alanı verilebildiği takdirde, mimarimizde bir dönüm noktasına ulaşmış olacağımızı zannediyorum. İş, yapı ve uygulama olanakları arttıkça mimarlar daha rahat edecek ve bu durumları belki de mimari uygulamalara da aksedecektir. Unutmamak gerekir ki, düşük yapı pratiği, bir mimar için en tehlikeli şeydir. Fazlasını yapmak fırsatını bulan, bunu da gerekli bir ölçü içinde tutarsa, mimarlık tarzını lüzumsuz safra, yani özentili ve

yapmacıklarını üzerinden atabilir ve mimarlığın özüne ulaşabilir.

Ülkemizde mimarlığı inşaatçılıktan ayırmanın yersiz ya da henüz çok erken olduğunu ( kanımca hiç bir zaman bu ayırma olmamalıdır ) tekrarlamak isterim. Mimarlarımızın yapı alanında daha meraklı olmaları, mimarlık nitelik ve güzelliklerini aynı zamanda yapı problem ve zorluklarına dayamaları arzu edilir.



"Hilton Oteli, Türkiye'de mimariye çeşitli yenilikler getirdi... O tarihte Avrupa'da bile bilinmeyen birçok yenilikler, uluslararası çapta klasik ve hareketsiz bir kılık içinde mimarimize girdi... Bina silüetleri birer kutu, çekmece veya radyoyu andırdı... Savunma gücü olmayan Anadolu şehirleri, kübik binalardan sonra bir de bu cam ve teneke kutuların 'istila'sına uğradılar..."



"Tablonun tamamlanması için kubbeli camileri saymadan bu tür 'halk'tan gelme 'yapı dizisi' ni kapatamayız. Bu camiler birbirleriyle yarışarcasına gittikçe artan sayıda şehirleri çirkinleştirmektedir... Ne yazık ki, bu camiler son 10 yıl içinde yapılan binaların arasında büyük bir yer tutmaktadır. Bunların yapılışında hiçbir mimar elinin dokunmamış olduğunu söylemeye bilmem lüzum var mıdır?"

