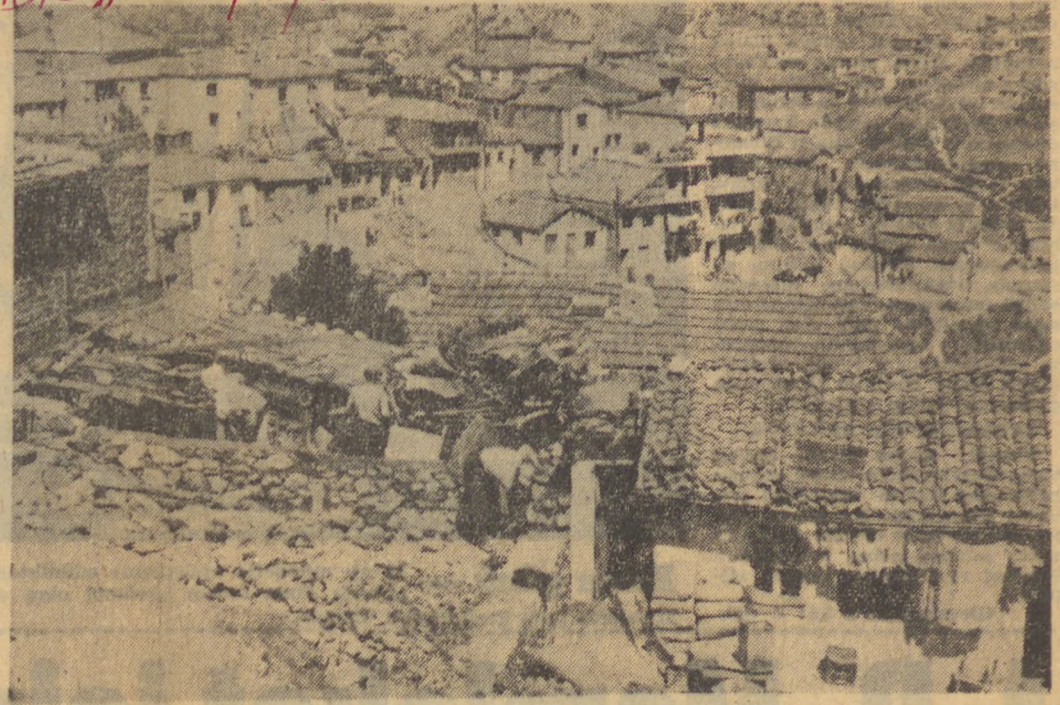


"SONHAVADIS" 15.9.1962

Vah, Yahya Kemâl, vah!



Büyük Şair Yahya Kemal'e izafe olunan semt ve burada yaşayan insanlar.

cak, dölensizlikler devam edecek ve şikâyetler hergün bir parça daha artacaktır. Bu konularda diyorlar ki:

— Referandum yapılacağı söylendiği zaman, Kâğıthane bölgesinin yedi muhtarlığa ayrılacağı temin edilmişti. Burada referandum yapıldığına göre bu muhtarların seçilmeleri ve halk hizmetine katılmaları icap ederdi. Gerek Gültüpeden gerek Harman tepeden ve Çeliklepe ile civarından herhangi bir iş için kalıp Kâğıthane köyüne muhtara gitmek, tepeleri, bayırları aşarak bu uzun yolu topmek halk için ciddi bir külfet ve eziyettir.

— Muhtarlar olsaydı ne gibi faydaları olurdu?

— Mahalli belediye teşekkül etmediğine göre, muhtarlar vasıtasıyla halk dilek ve ihtiyaçları ilgili mercilere daha çabuk intikal ederdi, ama bir şartla?

— Ne gibi şart?

— Muhtarlar, bugün olduğu gibi tâyinle değil, halk tarafından seçilmelidirler. Bu suretle iş başına getirilen muhtarların halka bir çok yardımları dokunur ve bir takım dedikodular-

da ölenmiş olurdu.

— Ne gibi dedikodular?

— 35 bin nüfuslu semtlerin Kâğıthane köyünde, tâyin edilmiş bir muhtarlıkta toplanmış olması türlü dedikodulara yol açmıştır. Mesela, bu eski muhtarın koyu bir partili olduğu herkesce bilinen bir gerçektir. Nitekim, bu partili muhtar, kendi taraftarlarına, mülkiyeti köye ait olmak üzere uzun vadeli mukavelelerle, tesis kurmaları mucip sebebiyle bir kısım geniş arazi parçaları kiralandığı iddia olunmuştur, halkın ağzı torba değil ki tutup büzesin.. Hatta o kadar ki, muhtardan tesis kurmak için kiralanana bu arazinin o partililer tarafından parçellenerek şuna, buna satıldıkları ve böylece menfaat sağladıkları rivayet edilmiştir. Bu, iddialar hakikatle ne dereceye kadar ilgilidir bilinemez, ama, halk bunları söylüyor.

— Peki ama, muhtar başlıbaşına böyle bir hareketi nasıl yapabilir, sorumlu düğmez mi ve ilgili merciler bunu hoş karşılarlar mı?

— Bir çok şikâyetler oldu ve bunun neticesi olarak ta bu muh-

Kaldım onlarla bütün gün bu güzel rüyâda

Öyle sınımış bu vatan semtine milliyetimiz ki, biziz hem görülen, hem duyulan yalnız biz

Mânevi çerçeve begyüz senedir hep herrak Yaşayanlar değil, Allaha gidenlerden uzak

Ahret öyle yakın seyredilen manzarada

O kadar komşukî dünya duvar yok arada

Bu berbat ve perişan mahalleyi gezerken, büyük şairin bu mısralarını mırıldanıyor, onun aziz ruhunu anıyordum. Hey aziz koca şair ve bu perişan ve berbat Yahya Kemal mahallesi.. İsmiyle müsemma arasında, öylesine bir tezat ki, izahı mümkün değil..

Gültüpe, Harman tepe ve civarının sosyal hizmetlere biran önce kavuşabilmesi için, buraların sîratle belediye hudutları içine alınması veya, müstakil birer belediye olarak, kendi kendilerini idare etmeleri lâzımdır. 35 bin vatandaşın oturduğu bu yerlerin mülki ve hukuki durumları belli olmadıkça, halkın tabii ve medeni ihtiyaçlarının yerine getirilmesi kabul olmaya-

Gültüpe ve Harman tepenin alt kesiminde, bir vadinin etkilerinde, gelişmiş evlerle beş bin nüfuslu bir semt var. Büyük şairimiz, merhum Yahya Kemal'e izafe olunarak buraya Yahya Kemal adı verilmiştir. İstanbul hemen yanı başında, bu kadar berbat, bu derece perişan bir semt olabileceği insanın aklından geçmez Burada da ne yol, ne kanalizasyon, ne su, ne elektrik, ne de okul mevcuttur.

Oturanların çoğunluğunu işçilerin ve az kazançlı vatandaşların teşkil ettikleri bu bakımsız yere, İstanbul'a hayran ve mısralarının çoğunda bu güzel şehri terennüm eden, en hassas ve içli şairimizin adının nasıl konduğuna şaşmanak elden gelmez.

Yahya Kemal mahallesine inen keçi yolunu toz, toprak içinde yürürken büyük üstadın (Koca Mustafa Paşa) adlı şiirini hatırladım. Râhmetli şair o mısraları sanki burası için söylemişti:

Kocamustafapaşa, dera ve fakir İstanbul

Tâ fetihtenberi mümin, mütevekkil, yoksul

Hüsnü bir sevk edenler yaşıyorlar burada

