

Köy Enstitülü sanatçılar gördüklerini, yaşadıklarını anlatıp köyü uyandırma yollarını araştırmışlardır

Mehmet Bayrak

Köy Enstitülerinin "büyük bir halk krizması ve devrimci eğitim imecesi" olduğunu kabullenmeyen ilerici yok gibidir.

Köy Enstitüleri hareketiyle, köyden gelen, orada okuyan, yaşayan, yetişen bir edebiyatçıları kuşağı oluşmuştur. Başka bir söyleyişle, enstitülü yazar ve ozanların kişiliğinde köylülük sınıfı yazarını bulmuştur. Edebiyat halklaşmış, H. Âli Yücel'in deyişiyle "köylü, edebiyata kendirmiştir."

Köy, Anadolu İhtilali'nden sonra politik ve yazınsal düzlemde üzerinde en çok durulan ve tartışılan konu olmuşsa da köy bakış açısı hem yazınsal düzlemde birbirinden epeyce ayrı niteliktedir. Bu nitelik farkı, daha çok, konu üzerinde duranların düşünsel farklılıklarından ve köy konusundaki bilgi farklılığından kaynaklanıyor.

1928'lerde Emin Türk Elçin'in -bir köy ağasının oğlu olmasına karşın - köyünde

gördüklerini anlatmasıyla başlayan gerçekçi ve içerdendir bakış, sayıları az da olsa toplumcu-gerçekçilerin çalışmalarıyla sürer ve enstitülü yazarların çıkışıyla iyiden iyiye yoğunlaşır.

ÜRÜNLERİNİN KAYNAĞI

Enstitülü yazarların he-men tamamı köylülük sınıfından gelmez. Köyden gelen ve yeniden köye dönen Köy Enstitülü, normal olarak çevresini anlatacak ve bu çevre "köy" olacaktır. Bu köy de, yaşadığı (doğup büyüdüğü) ya da çalıştığı, gezdiği köydür. . . Köy Enstitülü, tek tük istisnalar dışında, gerek romanla, gerek öyküyle, gerek anıyla, gerek köy ve gezi notuyla, gerek şiirle, gerekse oyunla hemen her zaman köy ve köylü gerçeğini vermiştir.

Enstitülü yazarlar, bunu eylemsel ve düşünsel açıdan kaçınılmaz saymaktadırlar. Söz konusu yazarların konuya ilişkin görüşleri şu noktalarda odaklaşıyor :

a) Yazar, mutlaka iyi bil-

diği, tanıdığı çevreyi, insanları verecektir. Bizim bilincimiz ve bilinçaltımız, içinden çıktığımız sosyal ortamlar beslenmiştir. Bu bakımdan içinden çıktığımız ortamı vermektense, bu ortamın gerçeklerini dile getirmekten daha doğal bir şey olamaz. . .

Bu, işin eylemsel yanındır. Bir de işin düşünsel yanı var :

b) Köylülük, sınıfının okumuşları, eğitilmişleri, aydınları, bir yerde düşünürleri ve sözcüleri olarak, yüzyıllar boyunca ezilmiş, horlanmış, sömürülmüş ana kitleyi irkiltmek, uyandırmak, bilinçlendirmek en doğal hakkımız ve görevimizdir.

İşte bu yazarların kendilerine kaynak olarak köyü, köylüyü almalarının ana nedenleri bunlardır. Bunlara, "dış etkiye" ögesi olarak bir de şu eklenmeli: "Gerçek edebiyat, insanın yaşadığını anlatmasıdır." (Bu düşünce, sonradan gerçek, canlı, yaşamdan alınan insanların, tiplerin yaşamdan kopup yazınımıza girmesine yolaçacaktır.)

Enstitülü yazarların konu kaynağı genellikle köy, köylü olduğundan ve bu kaynak feodal öğelerle iç içelik gösterdiğinden zorunlu olarak ilke-tapta feodalizm ve bunun uzantıları hedef alınmıştır.

Enstitülerde okuyanlar genellikle köyün yoksul kesiminden geldiklerinden, doğal olarak feodal unsurlara karşıt düşmüşlerdir. Bu karşıt düşünüş de, onların güçlüye karşı güçsüzün yanında yer almalarını zorunlu kılmıştır. Bu sınıfsal bilinç, teorikten çok pratik düzlemdedir. Bu nedenle Enstitü dergileriyle verilen ilk ürünlerden başlayarak bunların ezene karşıt bir tavır içine girdikleri görülür.

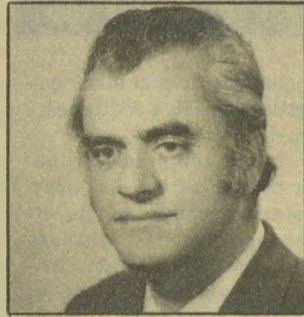
Ve bu da, konularını kendiliğinden getirmiştir: Ezen (güçlü kesim, ağa) - Ezilen (güçsüz kesim, köylü) ilişkileri üzerinde odaklaşır konular. Buna bağlı olarak ağa baskısı, ağanın resmî vurucu-sindirici gücü jandarma baskısı, köylünün ekonomik düşkünlüğü, eğitim sorunları, beslenme sorunu, dinsel ilişkiler



Fakir Baykurt



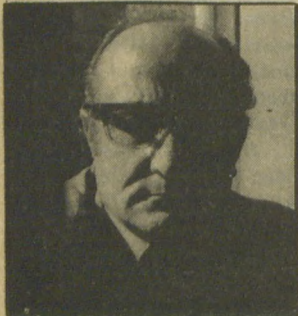
Falip Apaydın



Mehmet Başaran



Mahmut Makal



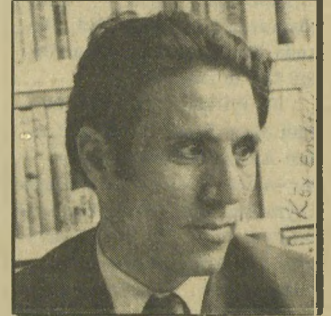
Dursun Akçam



Behzat Ay



Yusuf Ziya Bahadınlı



Ümit Kaftancıoğlu

sağlık sorunları, tarımın ma-
kineleşmesinin yol açtığı iş-
sizlik ve göç sorunları, bun-
ların kentteki dirlik mücade-
leleri ve nihayet "kurtuluş
yolları"...

KONULARIN İŞLENİŞİ

Enstitülü yazarın tavrını
birinci etapta, bu okullardaki
eğitim yöntemi belirlemiştir.
Bu eğitim, temelini üretimden
alan, "gerçeğe, insana, yurda"
dönük bir eğitim yöntemidir.

Burada önemli bir nokta-
yı vurgulamak istiyorum. Bu
okullarda, "üretim artımı"
ndan yana her türlü ağırlık ve-
rilmıştır eğitime. Ancak tüke-
timden yana aynı gerçekçi tit-
izlik gösterilmemiştir. Baş-
ka bir deyişle üretimden ya-
na her şey öğretilmeye çalı-
şılmış, ancak tüketimden yana
her şey öğretilmemiştir.

Gerçi denecektir ki öbür
eğitim kurumlarında eğitim-
öğretim bu doğrultuda mıdır?
Kesinlikle değil. Belki bu ko-
nuda da en ileri değerde olan,
Enstitülerdeki eğitimidir. En
azından oradakiler, kendileri
üretim kendileri tüketmekle
bir pratik kazanmış oluyorlar

Enstitülü yazarların yeti-
me ve biçimlenmesinde ilk ve
en önemli adımlardan biri de
Türkçe öğretimi ve yazın çalı-
şmalarıdır. Buraya gelin-
mişken "okuma ve yazma yön-

temi" konusunda oldukça ileri
ve tutarlı görüşler getiren ve
öğrencilerin yazmaya yönel-
melerinde etkin olduğunu san-
dığım "Köy Enstitüleri Öğre-
tim Programı"nın (1942) Türk-
çe öğretimine ilişkin ilkele-
rinden kısaca söz etmek ya-
rarlı olacak. Bu ilkeler, Ens-
titülü yazarların yetişmesin-
de ve yazma yöntemleri konu-
sunda ipuçları verecektir bi-
ze. Türkçe öğretimine ilişkin
bazı önemli kural ve öneri-
ler şöyle :

"Amaç : Okumada yazma-
da ve konuşmada güzellikten
çok doğruluk aranmalıdır; e-
sasen güzellikğin ilk şartı doğ-
ruluktur ; bunu temin etmek
sanatkar yetiştirilmesinin de en
emin yoludur. (...) Hiç bir
ders Türkçe dersi kadar zevk,
şahsiyet ve ahlak eğitimine
elverişli değildir. (s. 11)

Okuma : Enstitülerde ta-
lebenin ders dışındaki okuma-
larını düzenlemek hem za-
ruri hem de diğer okullara nis-
betle daha kolaydır ; çünkü ta-
lebe ancak kendisine verilen
eserleri okuyabileceği gibi her
gün öğretmeniyle temas et-
mek imkânını bulacaktır. (...)
Tavsiye edilecek eserler ders-
lerde bahsedilen meseleler le,
talebinin iş ve düşünce ha-
yatıyla ilgili olmalıdır. (s. 19)

Yazma : Yazma çalışma-
larında güdülecek amaç, tale-
benin kendi anlayış ve anlatış

özelliklerini muhafaza ederek
açık, düzgün ve özentsiz bir
ifade ile yazmalarını sağla-
mak olmalıdır. Köy Enstitüsü -
ne gelen talebe ekseriyetle
gördüğünü, düşündüğünü ve bil-
diğini eksiksiz ve fazlasız an-
latmağa o kadar alışkındır ki,
bu meziyetlerini korumağa çalı-
şmak başlıbaşına bir yazı
terbiyesi olacaktır ; çünkü eks-
iksiz ve fazlasız ifade, yazı
sanatının en üstün mertebesi-
dir."

Bütün bunlara karşılıklı
tartışma, toplantı, gezinti, tö-
ren ve tiyatro gibi sanatsal
uygulamalar da eklenmelidir.
Özellikle tiyatro, Enstitülerde
önemli bir yer tutar.

Bu uygulamalardan dola-
yıcıdır ki, Enstitü çıkışlı sanat-
çılardan biri olan Fakir Bay-
kurt, "Köy Enstitüsü, sanatta
kişiliğimi bulmama, okuma
yazmada ilerlememe çok yar-
dım etti" diyor.

Yazınsal çalışmaya gir-
miş birinin konularını işler-
ken takınacağı tavır, bunların
yanında büyük ölçüde yazınsal
alanda okuduklarına bağlıdır
kuşkusuz. Şunu görüyoruz Ens-
titü yıllarında : Okumaya, yaz-
maya yönelmiş kişilerin kar-
şısına "klasikler", yerli kü-
çük burjuva ilerici yazarlar,
şairler, enileri düzeyde de
Gorki vb. çıkarılmış. .. Bunla-
ra, Enstitü dergileri aracılı-
ğıyla okudukları, "birbirleri-

nin" ürünlerini de eklemek
yerinde olur.

Okumaya yazmaya düşkün
kişi, yerli toplumcu yazarla-
rı, şairleri ancak gizli okuya-
bilmekte. Yani işin bu yanı-
raştıntılara kalmış. (Bura-
da, Apaydın'ın, gizli okuyup
sevdiği, bağlandığı Nazım'ı gö-
rebilmek için ta Bursa' lara
gidişini anımsıyor insan, is-
ter istemez.)

Enstitülü öğrencinin dü-
şünsel yapısını oluşturan öğe-
ler genellikle böyle.

Bu öğrencilere yazma, yaz-
dıklarını yayma olanağı tanın-
mış, Enstitü dergileriyle. Bu,
kişileri yazmaya yöneltmede,
doğal olarak, büyük bir itici
güç oluyor. Ve yazmaya me-
raklı herkes, şiir ve notlarla
gördüklerini, duyduklarını ya-
şadıklarını anlatmaya başlı-
yor. Böylece köy-köylü, önce
şiir ve köy notlarıyla, sonra
da öykü ve romanla yoğun ve
canlı biçimde girmeye başlı-
yor yazınımıza.

Yukarıdan beri koyma-
ya çalıştığımız nedenlerle
Enstitülü, köyün-köylünün ge-
çeklerini bazen severek, ba-
zen eleştirerek verir. Bu ge-
çekler verilirken kimi zaman
hedeflere inilir, kimi zaman
inilmez. Gerçeklerin, neden-
leriyle verilmesi ve yönlendiril-
mesi -bu yönlendirme çok

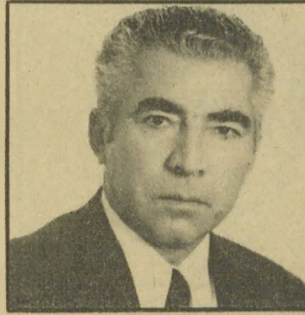
(Sayfayı çeviriniz)



Selahattin Şimşek



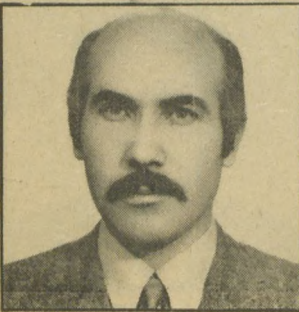
Şevket Yücel



Mahmul Yağmur



Hayrettin Uysal



Hasan Kıyafet



Osman Şahin



Nebi Dadaloğlu



Maksul Doğan

luk toplumcu-gerçekçi bir yönlendirilmedi- bakımından son ürünlerin daha yetkin olduğu görülür.

ÜRÜNLERİN GENEL ÖZELLİKLERİ :

Bu ürünleri önceki benzerlerinden ayıran en önemli özellik tam bilinmeden ya da dıştan gözlenerek değil, doğrudan köylü kesiminden gelenlerce yaratılmasıdır.

Bu ayrıcalıklar, bazı özellikleri-daha doğrusu nitelikleri- de birlikte getirmiştir. Bunlar kısaca şöyle özetlenebilir :

1- Dil özelliği : Geniş anlamda halk, dili, sade, kendiliğinden süslü cümle, kestirme gerçekçi anlatım Enstitü- lüleri aracılığıyla girer yazınımıza. Bu anlatım ; köylü diline özgü yalın, yerli, açık, sağlam söyleyişi de birlikte getirir.

Bölgesel söyleyiş de en yoğun biçimde enstitü- lüleriyle girer yazınımıza. Özellikle aşırıya gidilmediği zamanlar, bu özellik ürünleri daha inandırıcı, daha çekici kılar. Enstitü- lüleri, buradan giderek bir köylünün İstanbullu gibi konuşurulmasını gülmeye bulurlar, haklı olarak.

2-Konu özelliği : Yukarıda da değinildiği gibi yaza-

rın toplumsal durumu, konularını da birlikte getirmiştir. Köyden çıkan, Köy Enstitüsünde okuyan ve yeniden köye dönen enstitü- lüleri, doğal olarak gördüklerini izlediklerini yaşadıklarını anlatmıştır. Enstitü- lüleri, kişinin tanımadığı çevreyi işlemekte başarılı olamayacağına inanırlar.

Kısaca konularının özünü; a) Köy-köylü yaşamı ve sergilenmesi ; b-Köylünün, köylünün canlandırılması, uyandırılması yolları oluşturmaktadır.

3-İşleyiş özelliği : Çıkış kaynakları çokluk izledikleri, algıladıkları sorunlardır. Bir anlamda onların yaptıkları iş, "sorunsal"ı sergileme" işidir. Ancak şunu hemen söyleyelim ki, bu, daha çok 1960' -tan önceki ürünler için söz konusudur. Enstitü- lüleri yazın yaşamlarında ikinci dönem olarak kabul ettiğimiz 1960 sonrası dönemde sorun- sala parmak basma yanında , sorunsaldan giderek bir takım bileşimlere varma ve yönlendirme de söz konusudur. Bu tavrı değişikliğinden dolayıdır ki, önceleri gördüğümüz gözlemsel tipler yerine yönlendirilmiş tiplerle karşılaşırız.

YAZARLAR, ÜRÜNLERİ, İŞLEDİKLERİ BÖLGELER...

Enstitü- lü yazarları aynı

türden ürün verenlerden ayrıran önemli bir özellik de, sayılı bölge yerine Türkiye'nin her bölgesinden ses, soluk getirmiş olmalarıdır. Buna, "her bölgeden köylünün yoğun olarak edebiyata girmesi" de denilebilir.

Enstitü- lü yazarların saptadığımız tüm sanatsal ürünlerini değerlendirme çalışması bu yazının kapsamını aşacaktır. Bu nedenle böyle bir çalışmaya geniş kapsamlı bir esere bırakarak kısa bir listeye yetinelim :

KÖY ENSTITÜ- LÜ SANATÇILAR

Bu sayfalarda fotoğrafları yer alan sanatçıların dışındaki Köy Enstitü- lü yazarları şunlardır :

Recep Bulut, Haşim Kanar, Hazım Zeyrek, Mecit Aşkan, Fehmi Salık, Enver Atıl- gan, Hüseyin Avni Tatar , Ali Çiçekli, Şerif İken , Mustafa Şanlı , Osman Bolulu, Yusuf Gür, İbrahim Şimşek, İbrahim Osmanoğlu, Kemal Bayram Çukurkavaklı, Mehmet Adem Şolan, Hüseyin Başaran , Refet Özkan, Eşef Işık, Ali Dündar , Rifki Yavaş, Mevlüt Koca, Mehmet Yılmaz, Cesaretin Ateş, Arif Baş, Ali Kemal Gözüka- ra, İbrahim Kuyumcu.

SONUÇ :

Bugün artık geniş anlamda köyden söz açan yazın-ki-

biz buna "Köy edebiyatı" diyoruz- konusunda güçlü bir kadro ve akım oluşmuştur. Halkın % 70'i hala kırsal kesimde yaşayan ve toprakla geçinen bir ülke sanatçıların bu işlevini normal karşılıkamak gerekir.

Aslında toplumun sorunlarını dert edinmiş devrimci- toplumcu sanatçı için başka bir seçenek de sözkonusu olmaz. Köy kökenli ise köylü-köylü, işçi sınıfının yaşamını biliyorsa bu sınıfı, daha doğrusu herkes iyi bildiği toplum kesimini verecektir, toplum- daki değişimi de gözden kaçırmaksızın.

Onun sorununu onun anlayacağı dile ona ulaştırmak... Karıştırmak bu toprakların dış ve iç derinliklerini... Bilinçaltılarını boşaltmak ve yönlendirerek 'devrimci tavrılı' kılmak bu insanları. Bu olmalıdır görev.

Söyleyeceklerimi şöyle noktalayacağım : Köy Enstitü- lüleri'nin kapatılmasıyla, köylünün kendi sınıfının yazarını kendinin yetiştirme olanağı büyük çapta elinden alınmış, ancak yeni bir 'devrimci köylü aydınlar kuşağı' nın oluşması önlenememiştir. Köy Enstitüleri'nden bize kalan da bu kadrodur.

■ MEHMET BAYRAK



Vehbi Polat



İsmail Gençtürk



Kemal Burkay



Ali Yüce



Adnan Binyazar



Emin Özdemir



Ahmet Uysal



Ahmet Kökluğiller

