

HALİL İBRAHİM KARAL
T.B.M.M. Başkan Vekili
Sempozyum Düzenleme
Kurulu Başkanı

MİLLİ SARAYLAR SEMPOZYUMU
3. BASIN TOPLANTISI

Sayın Basın Mensupları,

T.B.M.M. Başkanlığı ve Başkanlık Divanı'nca yapılmasına karar verilen "Milli Saraylar Sempozyumu"nun, sürdürülen hazırlık çalışmaları ve belirgin duruma gelen programıyla ilgili bazı bilgileri aktarmak üzere sizleri bu üçüncü basın toplantısına çağır-
mış bulunmaktayım.

Daha önceki toplantılarda, sempozyumun amacı, kapsam ve öngörülen programı üstüne genel düşünceler aktarılmış, "Sempozyum Düzenleme Kurulu" ile "Yürütme Komitesi"nin kuruluşları ve çalışma programları üstüne bilgiler verilmişti. Aradan geçen süre içinde hazırlık çalışmaları sürdürüldü, bilim ve sanat çevrelerine gerekli duyurular yapıldı. Sempozyum ve sempozyuma paralel olarak sürdürülecek kültür faaliyetlerinin programları saptandı; özetle, sempozyumun uygulama aşamasına büyük ölçüde yaklaşıldı.

Sempozyum, daha önce de bildirildiği gibi 15-17 Kasım günleri arasında Yıldız Sarayı-Şale'de yapılacaktır. Çeşitli bilim ve sanat kuruluşlarına, bilim ve sanat adamlarına, beş yüze yakın duyuru mektubu gönderilmiş, katkıda bulunmaları istenmiştir. Bugüne kadar olan gelişmeler bi-

lim ve sanat çevrelerinin bu konuya büyük bir duyarlılık gösterdiklerini ve katkı başvurularının çok yüksek sayılara ulaşacağını ortaya koymuştur. Ancak başvuru sayısı ne denli yüksek olursa olsun, gönderilen bildirimlerin tümünün değerlendirilmesi zaman darlığı nedeniyle okunmasına olanak bulunmayanlarla birlikte bütün bildirimlerin bir kitapta toplanması ve sempozyumun ürünlerinin geleceğe ışık tutacak bir kalıcılığa kavuşturulması karar altına alınmıştır.

Sempozyum süresi boyunca İstanbul'daki Milli Saraylar bölüm bölüm gezilecek, ziyarete açılacak, tanıtımları için film, slayt ve mültivizyon gösterileri yapılacaktır. Dolmabahçe Sarayı'nda, Büyük Önder Atatürk'ün hayata gözlerini yumduğu odadan, Harem Dairelerinden başlayarak, Beylerbeyi Sarayı'nın köşk ve bahçelerine uzanan bir yelpaze içinde, bugüne kadar kapalı kalmış birçok mekan, bu mekanları dolduran inanılmaz zenginlikte birçok eşya, belge, anı ve sanat yapıtı gözler önüne serilecek, tüm zenginlikler bilim adamlarının, araştırmacıların, sanatçıların çalışmalarına açılacaktır.

Bunun yanısıra çocuklarımızın ve gençliğin konuya yaklaşımını sağlamak üzere, ilk ve orta öğretim düzeyinde, "Milli Saraylarımız" konulu bir resim ve kompozisyon yarışmasının koşulları belirlenmiştir; önümüzdeki günlerde açıklanacaktır.

"Saraylarımızla İlgili Yayınlar", "Saraylarımızdaki Tablolar", "Saray Albümleri", "Saraylarla İlgili Sanat Yapıtları" konularında bir dizi sergi, çeşitli kültür kurumlarının da katkılarıyla, yine sempozyum süresinde, değişik mekanlarda açılmak üzere hazırlanmaktadır.

Sempozyumla ilgili olarak hazırlanan bir afiş yakında ilgili yerlere iletilecek. PTT tarafından da bu nedenle özel bir pul bastırılacaktır.

Bütün bu çabaların ürünlerinin toplanmasında basınımıza kuşkusuz çok önemli bir görev düşmektedir. Sempozyum, Büyük Önder Atatürk'ün başlattığı ulusal bir kültür sentezi oluşturma çabasına yeni bir boyut getirme amacıyla düzenlenmiştir. Bu amaçla uzak ve yakın tarihimizin bir dizi önemli yapıtı, bu yapıtların kapsadığı sanat yapıtları, belgeler ve anı eşyaları bilimsel değerlendirmelere açılacaktır. Toplumumuzun geçmiş dönemlerde ürettiklerinin çağdaş kültüre aktarılması, esin kaynağı olarak kullanılması, geleceğin de sağlıklı bir biçimde oluşmasına büyük katkılarda bulunacaktır. Geçmişteki toplumsal, kültürel ve siyasal yaşamımızın yoğun bir kesitini oluşturan "Milli Saraylar"ımızın da, mimarlık ölçüğünden en küçük buluntu ölçüğüne kadar bilimsel sızgeçlerden geçirilmesi, züm zenginlikleriyle geniş yitğmlara aktarılması, gerek çağdaş anlamda bir ulusal kültür sentezinin oluşmasında, gerekse gelecek kuşakların, bu birimler ışığında, daha sağlıklı ve daha bilinçli bir kültür ortamında yetişmelerinde önemli bir rol oynayacaktır. Bu düşünceler ışığında hepimize, TBMM üyelerine, bilim adamlarına, düşünörlere, yazarlara, sanatçılara düşen görev ve yükümlükleri takdirlerinize bırakır, yardım ve katkılarınızı bekler, saygılar sunarım.

3. Basın Toplantısı: Beylerbeyi Sarayı/18-9/1984 - Saat: 11.00

(Basın Toplantısı Metnidir)

“MİLLİ SARAYLAR SEMPOZYUMU” YÜRÜTME KOMİTESİ BAŞKANI Prof. Dr. METİN SÖZEN’LE YAPILAN SÖYLEŞİ



DOLMABAĞÇE SARAYI

"Milli Saraylar Sempozyumu" Yürütme Komitesi Başkanı Prof. Dr. Metin Sözen'le yapılan söyleşi.

SORU: T.B.M.M.'nin düzenlediği "Milli Saraylar Sempozyumu" ile ne amaçlanmaktadır?

SÖZEN: T.M.M. Başkanlık Divanı kararıyla düzenlenmesi istenen "Milli Saraylar Sempozyumu" nun ilk duyurusunda amaçlar şöyle belirlenmekteydi: "Saraylarımızın daha iyi korunması, bakımı, kullanımı, değerlendirilmesi, Türk ve dünya kamuoyuna tanıtılması." Gerçekte bu belirlenen amaçlar tarihsel ve kültürel mirasın korunması yolunda çağdaş gereksinimleri de içeriyordu; bu yüzden sempozyum sınırları oldukça geniş tutulmuştur.

SORU: Böyle geniş sınırları içeren bir sempozyumda, bildirilerin hangi ana başlıklar altında toplanmasını bekliyorsunuz?

SÖZEN: T.B.M.M. Başkanlık Divanı ilk kez böyle bir sempozyum dü-



BEYLERBEYİ SARAYI— Güneybatı Cephesi

zenlemeyi plânlarken ülkemizdeki bilim adamı, uzman ve sanatçılara bu konuda önerilerinin neler olabileceği konusunda bir ön soruşturma yaptı. İlgililerin gönderdiği cevapların ışığında şöyle bir açıklamayla bildirilerin dört ana başlıkta toplanmasına Düzenleme Kurulu karar verdi:

"Sempozyumun genel amacı, uygulamaya yönelik somut önerilere ulaşabilmektir. Ön Duyurudan da anlaşıldığı gibi, bildirilerin bazı ana konular üzerinde yoğunlaşması istenmektedir. Bu uyarı ışığında, ayrıntılı konuların daha sonraki toplantılarda görüşülmek üzere ileriye bırakılması ve yoğunluğun aşağıda belirtilen ana konulara yöneltilmesi uygun bulunmuştur.

Sempozyum bildiri konuları:

Saraylarımızın,

- Tarihsel gelişimi; bu konudaki kültürel ve bilimsel birikim,
- Tanıtılması ve günümüzdeki durumlarının belirlenmesi,
- Bakım, onarım ve kullanım sorunları,
- Kültür, sanat ve turizm ortamına katkıları

olmak üzere dört ana bölümde toplanmıştır."

SORU: Bugüne kadar Düzenleme Kurulu Sn. İbrahim Karal'ın başkanlığında yapılan basın toplantılarından, sempozyumun daha başka etkinlikler içerdiği anlaşılmaktadır. Bunlar konusunda da kısa bilgiler verebilir misiniz?

SÖZEN: Bugüne kadar 500 dola-

yımda bilim adamı, uzman ve sanatçıya çağrı yapılmış bulunmaktadır. Bizze ulaşan sonuçlardan da katkının büyük olacağı görülmektedir. Olumlu sonuçlara ulaşmak, konuya süreklilik, devingenlik ve kalıcılık kazandırmak için her oturumun sonunda tartışma ve en son günde bir panel düzenlenmiştir. Ayrıca tüm bildirileri yeniden düzenleyerek bir kitapta toplamayı ve gelecek toplantılarda daha somut sonuçlara ulaşmayı planlamış bulunmaktayız. Bunların yanı sıra uzun yıllar kültür ve sanat merkezi olan İstanbul'da olayın boyutlarını geliştirmek, konuya süreklilik kazandırmak amacıyla bazı etkinliklerde bulunulması sempozyumun doğal amaçları içinde düşünülmüştür. Bunların başında sergiler gelmektedir. Başta Topkapı Sarayı olmak üzere Dolmabahçe, Yıldız Sarayı, Süleymaniye Kitaplığı'nda açılacak sergilerle konunun çok yönlü olduğu vurgulanacaktır. İlk kez açılışta sunulacak olan mültivizyon gösterisi ise Dolmabahçe Sarayı'nda sürekliliğe kavuşturulacak, olanaklar el verdiğince diğer saraylara da yansıtılacaktır. Bu arada ilk ve orta dereceli okullar için de resim ve yazı yarışması açılmış bulunmaktadır. Çocuklarımızın ve gençlerimizin tarihsel ve kültürel değerlere duyarlı olmaları, gelecekte, geçmişle gelecek arasında ilişki kurabilecek düzeye ulaşmış olmaları bizler için büyük önem taşımaktadır. Bu nedenle bu

konulara eğilen tüm kuruluşların, çocukları ödüllendirmeye katkıda bulunacağını ummaktayız. Kısaca belirtmek gerekirse, Düzenleme Kurulumuz bu amaçla bir film yapmayı planlamış bulunmaktadır. Bunlara daha birçok etkinlikler eklenecektir.

SORU: Bu konuda son olarak neler eklemek istersiniz?

SÖZEN: Daha önce sempozyumun amacından da anlaşıldığı gibi tarihsel ve kültürel mirasın tüm boyutlarıyla değerlendirilmesi, gelecek kuşaklara sağlıklı bir biçimde aktarılması temel ilkimizdir. Bu sempozyumu da bu çerçeve içinde düşünüyoruz. Özellikle geçmiş kültürümüzün odaklandığı, gelecek kuşaklara esin kaynağı olacak saraylarımızı çağdaş yaklaşımlarla yaşayan öğeler haline getirmek hem gelecek için hem de geçmiş için kaçınılmaz bir borçtur. Ulusal kimliğimizin sağlıklı saptanması ancak ayrıntılı araştırmalar, çok yönlü yaklaşımlarla mümkündür. Bu, bilim adamından uzmana ve sanatçılara kadar uzanan bir kaynağı da gün ışığına çıkarmak demektir. Bu görevi hızlı ve sağlıklı yaptığımız oranda geleceği doğru yaratabilmiş olacağımız kanısındayım. Bu nedenle saraylarımızı salt bir yönetim merkezi olarak değil, sanat ve kültürümüzün yoğun yaşadığı, bugün de yoğun verileri içinde taşıyan, sorunlarla dolu odaklar olarak görüyoruz.



AYNALIKAVAK KASRI



MASLAK KASRI HUMAYUNU

MİLLİ SARAYLARIMIZ

tedir. Bugün Bayıldım Bahçesi adı ile saray sınırları içinde yer alan bu sirta, II. Sultan Selim'in bir köşk ile havuzu bulunmaktaydı. Daha sonraları, IV. Sultan Mehmet (1648-1687), I. Sultan Mahmud (1730-1754) ve II. Sultan Mahmud'un (1808-1839) bu civarda çeşitli köşk ve yapılar yaptırdığı bilinmektedir. Özellikle II. Sultan Mahmud'un pek çok yapı yaptırdığı bilinmektedir. Özellikle III. Sultan Ahmet (1703-1730), III. Sultan Selim (1789-1807) ve II. Sultan Mahmud'un pek çok yapı yaptırdığı ve başlangıcı II. Sultan Beyazıt'a (1481-1512) kadar uzanan Beşiktaş Hasbahçesi ile karıştırılan Dolmabahçe, bugünkü görünüşüne Sultan Abdülmecid (1839-1861) devrinde kavuşmuştur.

1856 yılında ikamete açılan saray, Eski Saray (Bayezid Sarayı) ve Topkapı Sarayı (Sarayı Hümayun)'ndan sonra Sultanların devamlı oturdukları üçüncü İstanbul Sarayı olmuştur.

Geleneksel Türk saray tasarım anlayışı (Çeşitli köşk ve pavyonların avlular etrafında yer alması gibi) dışında, değişik üslupların karışımıyla ortaya çıkan Dolmabahçe Saray topluluğu (1856); Selâmlık (Resmi Daire) Muayede (Merasim) Salonu, Hünkâr Dairesi, Harem (Hususi Daire) ve Veliâht Dairesi olmak üzere beş ana bölümden oluşur. Bu ana yapıya gerek Beşiktaş, gerekse Kabataş yönünde saray ve saray mensuplarının çeşitli ihtiyaçlarını karşılamak üzere bir kısmı bugün yok olan pek çok yapı yerleştirilmiştir. Bu yapıların ayakta kalan bir kısmı bugün saray sınırları içerisinde, bir kısmı ise çeşitli kurum ve kuruluşların kullanımındadır.

DOLMABAĞÇE SARAYI

Önceleri Beşiktaş Bahçesi ile Karabali Bahçeleri arasında yer alan bir koy iken, I. Sultan Ahmet (1603-1617) devrinde doldurularak Kaptanpaşaların özel ve resmi ikametine tahsis edilen Dolmabahçe çevresinin II. Sultan Selim (1566-1574) devrinden beri kullanıldığı bilinmek-

IHLAMUR KASRI (Nüzhetiye Kasrı)

Beşiktaş vadisi içlerinde yer alan ve yazılı kaynaklarda bir mesire yeri olarak adı geçen Ihlamur, üç kısımdan teşekkül etmekteydi: Bir havuzun bulunduğu Ihlamur mahalli, ağaçlık Muhabbet bahçesi ve Hacı Hüseyin Bağı III. Sultan Ahmed (1703-1730) devrinde tersane emini olan Hacı Hüseyin Ağa'nın ölümüyle sultan hasbahçesine çevrilen bağda, sultanlara ait bir kasrı olduğu söylenmektedir. I. Sultan Abdülhamid (1774-1789) ve III. Sultan Selim (1789-1807) devirlerinde yapılan düzenlemelerden sonra, Sultan Abdülmecid (1839-1861) burada bugün Ma'iyet Kasrı adı ile de anılan Nüzhetiye Kasrı'nı yaptırmıştır. Sultan Abdülaziz (1861-1876) ve Sultan IV. Mehmed Reşad (1909-1918) devirlerinde kullanılan yapılar topluluğu, Merasim Kasrı, Ma'iyet Kasrı ve bazı servis binalarından oluşmakta ve bugün Ihlamur Kasrı olarak bilinmektedir.

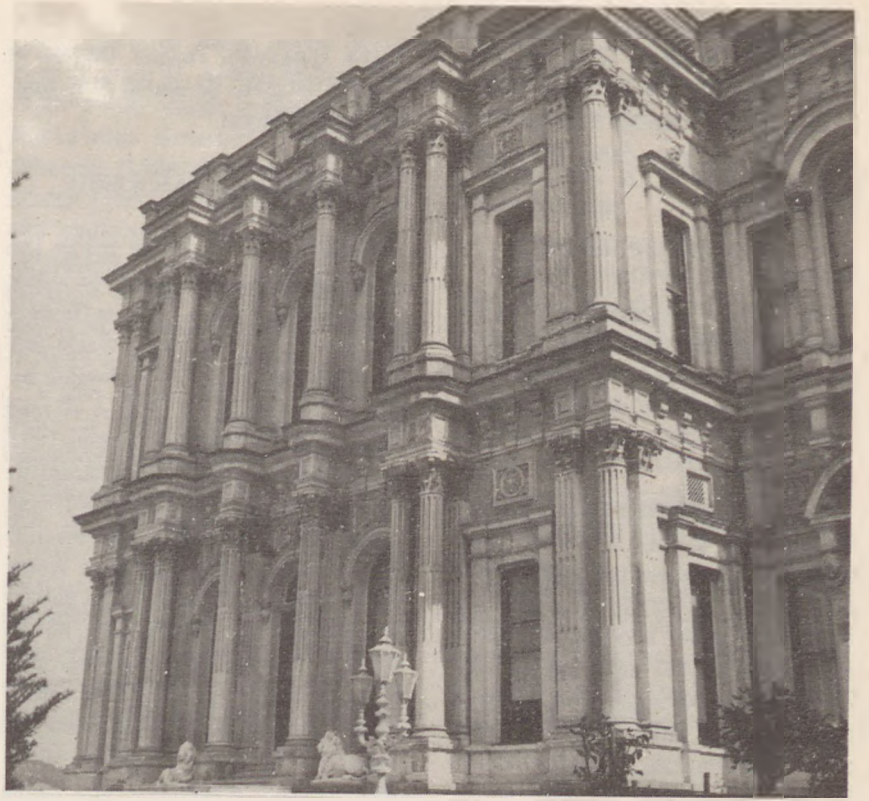


YILDIZ-ŞALE KÖŞKÜ

BEYLERBEYİ SARAYI

İlk olarak II. Sultan Selim (1566-1574) devrinde kaynaklarda adı geçmeye başlayan İstavroz Hasbahçesi III. Sultan Murad (1574-1595) devrinde Rumeli Beylerbeyi olan Mehmed Paşa'nın burada bulunan yalısından dolayı Beylerbeyi adını almıştır.

Beylerbeyi Hasbahçesi'nde yapılan ilk yapının II. Selim'in kızı Gevher Sultan'a ait bir köşk olduğu bilinmektedir. Daha sonraları I. Sultan Ahmed (1603-1617) burada Şevkâbâd adlı bir kasr ile mâiyet binaları yaptırmıştır. IV. Sultan Murad (1623-1640) ve IV. Sultan Mehmed (1648-1687) devirlerinde de Beylerbeyi Hasbahçesi büyük rağbet görmüştür. III. Sultan Ahmed (1703-1730) devrinde de gözde olan bu bahçeler, 1734'de I. Sultan Mahmud (1730-1754) devrinde yeniden düzenlenerek Ferruş-feza adını almıştır.



BEYLERBEYİ SARAYI— Giriş Cephesi

III. Sultan Mustafa (1757-1774) devrinde bazı yapıları yıktırılarak bir kısmı halka satılan hasbahçe küçülmüştür. II. Sultan Mahmud'un ;1808-1839) Yeniçeri Ocağını kaldırmasını müteakip, halka satılan eski hasbahçe arazisi, geri satın alınarak buraya yeni bir saray yapılmıştır (1826-1832). Devrinin en büyük ahşap sahil sarayı durumunda olan bu bina kısmen iki, kısmen de üç katlıdır. Cepheleri sarı boyalı olan yapı Sarı Saray adı ile anılmıştır.

Ahşap Sahil Sarayınının 1851'de kısmen yanması sonucu, Sultan Abdülaziz (1861-1876) 1865 yılında ikâmete açılan bugünkü Sarayı yaptırmıştır. Saray yapısı, Harem-Selâmlık olmak üzere iki bölümden meydana gelir.

Setli bahçeler halinde düzenlenen saray alanı Geyiklik adıyla anılan kuru ile Nakkaştepe sırtlarına doğru tırmanmaktadır. Boğaz Köprüsü'nün yapılması ile önemli bir kısmı yok olan Beylerbeyi Sarayı Bahçesi içerisinde, Saray yapısı dışında bugün



DOLMABAHCÉ SARAYI— Hazine Kapısı'ndan ana binaya bakış.

Sarı Köşk, Mermer Köşk (Serdâb Kasrı), Ahr Köşkü ve Servis Binası ile Harem ve Selâmlık Yalı Köşkleri adını alan altı yapı daha bulunmaktadır.

MASLAK KASIRLARI

Maslak'tan Ayazağa köyüne giden yolun solunda, Haznedar Çiftliği içinde yer alan yapılar topluluğunun, ilk yapılış tarihinin II. Sultan Mahmud (1808-1839) devrinde olduğu bilinmektedir.

Ayazağa Av Kasrı adı ile anılan bu ilk yapıdan sonra, bahçenin uzun müddet kullanılmadığı görülmektedir. Sultan Abdülaziz (1861-1876) tarafından temel seviyesinden itibaren yenilenen iki katlı kasrın, yüz metre kadar uzağına aynı padişah tarafından üç katlı ikinci bir kasır daha yaptırılmıştır. II. Sultan Abdülhamid (1876-1909) ve IV. Sultan Mehmed Reşad (1909-1918) tarafından da kullanılan Maslak Kasırları topluluğu, Mabeyn-i Hümayun,

Kasrı Hümayun, Paşalar Dairesi ve Çadır Köşkü adı ile anılan dört yapıdan oluşmaktadır.

AYNALIKAVAK KASRI

Günümüzde Hasköy'de yol ile tersane yapılan arasına sıkışan ve küçük bir bahçe halini alan Tersane Hasbahçesi'nin ilk imâr ve iskânı Fatih Sultan Mehmed (1451-1481) devrine kadar uzanmaktadır. I. Sultan Ahmed (1603-1617) devrinde takriben 1613 de burada bir kasır inşa edildiği de söylenmektedir. IV. Sultan Mehmed (1648-1687) tarafından da düzenlenen ve tamir edilen bu bahçe içinde sözü edilen kasır dışında bazı yapılar olduğu da bilinmektedir. III. Sultan Ahmed (1703-1730) tarafından gerçekleştirilen ve Aynalıkavak Sarayı adını alan Tersâne Hasbahçesi ve Kasrı, III. Sultan Selim (1789-1807) ve III. Sultan Mahmud (1808-1839) zamanlarında da çeşitli tadilat ve tamirlere uğramıştır.

Bugünkü mevcut bulunan yapı III.

Sultan Selim devrinde H. 1206 (1791-92)'de, Kasrı Hümayun adı ile anılan yapının yerine Hasbahçe Köşkü adı ile yapılmıştır. II. Sultan Mahmud devrinde de değişikliğe uğrayan yapı bugünkü görünümünü almıştır. Kısmen tek, kısmen de iki katlı olan yapı, geleneksel köşk mimarimizin en güzel örneklerinden birisidir.

KÜÇÜKSU (GÖKSU) KASRI

İstanbul'da bulunan hasbahçeler içinde yer alan ve adı H.1306 (1626-27) tarihli mevacib (aylık) defterlerinden itibaren geçmeye başlayan Bağçe-i Göksu'nun kesin sınırları ne yazık ki bilinmemektedir. Buna rağmen Bağçe-i Göksu'nun Göksu ve Küçük Göksu (Küçüksu) dereleri arasında yer alan Küçüksu (Göksu) çayırı olduğu söylenebilir. IV. Sultan Murad (1623-1640) tarafından düzenlenip güzelleştirilen bu bahçede ilk defa I. Sultan Mahmud (1730-1754) devrinde iki katlı bir saray yaptırıldığı bilinmektedir. II. Sultan



BEYLERBEYİ SARAYI—Cephe detayı



KÜÇÜKSU KASRI—Cephe Detayı

Selim (1789-1807) ve II. Sultan Mahmud (1808-1839) devirlerinde de tamir edilerek kullanılan bu ahşap yapı, Sultan Abdülmecid (1839-1861) tarafından yıktırılarak bugünkü kâgir kasır yaptırılmıştır.

Üç katlı bir biniş (dinlenme ve av için kullanılan yer) kasrı olan yapı, Sultan Abdülaziz (1861-1876) devrinde elden geçirilerek bugünkü görünümünü almıştır.

Diğer saray yapılarının aksine yüksek duvarlarla değil, dört yönden kapısı olan, döküm parmaklıklarla çevrili yapı batılı çizgiler taşımaktadır.

YILDIZ SARAYI — ŞALE

İlk olarak sebze bostanları ile kaplı olan bu bölgede annesi Mihrişah Sultan için bir köşk yaptırdığını bildiğimiz III. Sultan Selim (1789-

1807) devrinde iskân edilen Yıldız çevresi, adını II. Sultan Mahmud'un (1808-1839) burada yaptırdığı Yıldız Köşkü'nden almaktadır. Sultan Abdülmecid (1839-1861) ve Sultan Abdülaziz (1861-1876) devirlerinde çeşitli yapılardan oluşan Yıldız Sarayı Topluluğu, 1877'de II. Sultan Abdülhamit (1876-1909) tarafından İstanbul'daki devamlı oturlan dördüncü Saray haline getirilmiştir.

Bugün Yıldız Sarayı'nı oluşturan bahçe ve yapılar çeşitli kurum ve kuruluşların kullanımındadır.

Söz konusu yapılardan biri olan Şale de T.B.M.M.'ne bağlanmıştır.

Şale, Alman İmparatoru II. Wilhelm'in 1889 ve 1898 yıllarında iki kez İstanbul'a yaptığı ziyaretler sebebiyle misafirhane olarak kullanılmıştır. İki bölümden oluşan, kısmen ahşap, kısmen de kâgir olan yapı, daha

çok İsviçre ve Fransa'da görülen dağ evlerine benzemesi sebebiyle Şale adını taşımaktadır.

YALOVA - ATATÜRK KÖŞKLERİ

Değişik devirlerde, zaman zaman kaplıcaları sebebiyle gözde bir bölge olan Yalova-Termal önemli bir tedavi merkezidir.

Cumhuriyet döneminde gerek bu özelliği, gerekse yeşillikler içindeki çevresi nedeniyle Atatürk'ün yakın ilgisini çeken Termal'de yapılan bugünkü köşk, iki katlı kâgir bir yapıdır.

Atatürk Köşkü, Yaverlik Köşkü ve Genel Sekreterlik Binası olmak üzere üç yapıdan oluşan yapılar topluluğu, Cumhuriyet devri mimarimizin erken örneklerindedir.

Kişisel Arşivlerde İstanbul Belleği
Taha Toros Arşivi



* 0 0 1 5 8 2 0 2 3 0 1 0 *