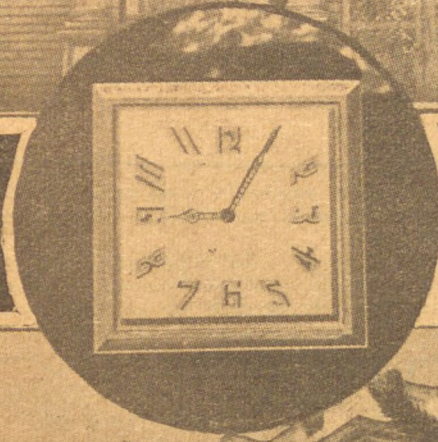


Her salonu ayrı möble ve ayrı renkle süslenen bu muazzam saraya girdiğiniz zaman kendinizi 19. yüzyılın ortasında bulursunuz.

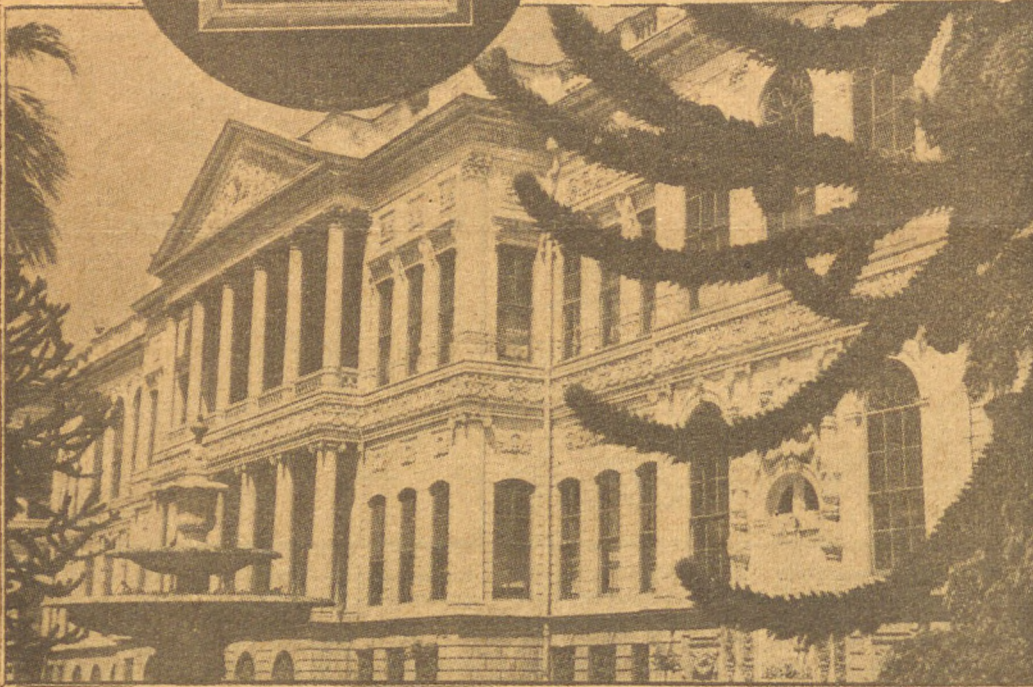
Yazan: Recep Bilginer

GÖZLERİNİZİ KAPAYIN, bir dakika sonra, kendinizi 19 uncu asrın ortasında bulacaksınız. Geniş kemerli, mermer bir kapı 20 inci asrın ortasını 19 uncu asırdan ayırmaktadır. Burası Dolmabahçe Sarayının kapısıdır.

Şimdi artık 19 uncu asrın içindediniz. Giriş kapısı ile saray arasındaki bahçede ilerlerken, ayağınızın altındaki ince çakıl taşları, hiç de alışık olmadığınız sesleri çıkaracaktır. Artık, di-



DOLMABAĞÇE SARAYI



şarı âlemlerle bir âlâkanız yoktur. Bir ta. aften kocaman demir parmaklıklar deniz ile, diğer taraftan yüksek duvarlar tramvay caddesi ile irtibatınızı kesmiştir.

Dolmabahçe sarayına, saat kulesinin bulunduğu batı kapısından giriyoruz. Buradan uzanan yol, bizi doğruca sarayın binek kapısına götürmektedir. İlk basamağa ayağımızı atmadan, şöyle etrafımıza bir bakalım, nasıl bir yerdeyiz.

Adı üstünde : Dolmabahçe. Asırlar önce, burası, şimdiki İnönü Stadi da dahil, Boğazın mavi suları ile örtülü imiş... Birinci Ahmet, burasının doldurularak bir meydan haline konmasını Halil Paşa'ya emretmiş, o da 1614 yılında bu işe başlamış.. Doldurma işi İkinci Osman zamanında tamamlanmış...

Daha ozamanlar bile, deniz kenarında meydanlar açılması düşünülürken biz 20 inci asrın ortasında, Boğazın en güzel kıyılarına kömür depoları yaptırıyoruz.

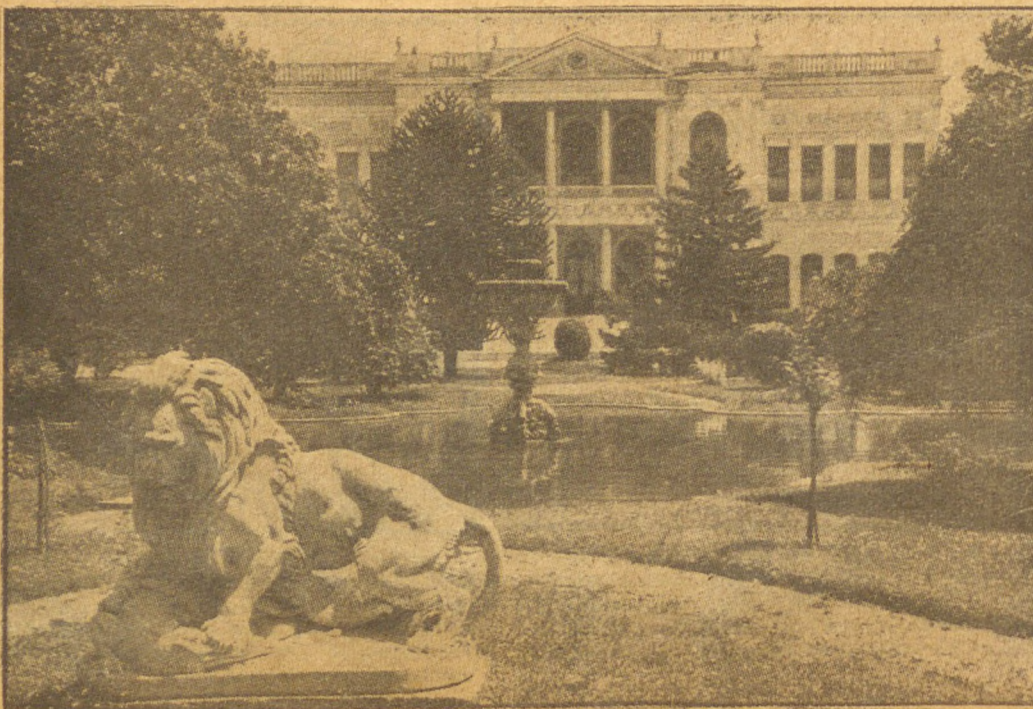
DOLMABAĞÇE sarayına gelince, temeli 1853 senesinde Abdülmecit tarafından atılmıştır. Saray 3 ana bölmede müteşekkil Ortada, kubbesinin irtifacı 35 metre olan muayede salonunun bulunduğu bölme... Bunun bir tarafında mabeyin, diğer tarafta harem.

Binek kapısından mabeyin kısmına giriyoruz. İlk karşımıza çıkan geniş ve bol ışıklı bir salondur. Burası aynı zamanda bir hol vazifesi görmektedir.

Sultan Abdülmecidin ve ondan sonra burada oturan padişahların sefirleri ve diğer ecnebilere kabul ettiği «süfer» salonu hol vazifesi gören bu salonun üstündedir.

Bu salonun yanında padişaha mahsus bir kabul odası var. Adı; kırmızı oda. Bu oda, denize bakmaktadır. Yerdeki halılar, tavandaki işlemler, koltuk takımları ve pencerelerdeki perdeler, hep kırmızı. Padişahın, -kimbilir nice bin azamette oturduğu koltuğun önüne, küçük ve yuvarlak bir sehpa konmuş. Sehpanın ortasında Napolyonun bir taş basması fotoğrafı. Bu resmin etrafında Napolyonun sevgilileri Marie Louise, Marie Antoinette ve diğer kadınlar. Sonra duvarlarda, meşhur Rus ressamı «Aissasovsky» nin tabloları.

Sonradan Atatürk de bu «süfer» salonunda bazı resmi kabuller tertiplemiş. Bu salonun tam karşısında büyük bir salon var ki, İnönü, İstanbul Gazeteciler Cemiyeti mensuplarıyla bu salonun denize bakan kısmında basın toplantısı yapmıştır.



Üstte Sarayın büyük kapısı. Küçük resimde Atatürk'ün ölüm anını gösteren saat. Sarayın bir cephesi ve bahçesinden bir manzara.

Sarayın hususiyetlerinden biri şu : Her salon ve odanın eşyası ile, tavan ve zemin tezyinatları ayrı ayrı. Muayede salonuna müze haline getirilen küçük bir koridordan geçilmektedir. Burada, yabancı devlet kiralrı tarafından padişahlara hediye edilmiş resimler var. Bunların başında Alman İmparatoru Wilhelm gelmektedir. Daha sonra da, Danimarka kralı Gustaw, İsveç kralı İkinci Osgar, İngiliz kralı Albert Edward'ın 1879 A. Hamide gendirdiği büyük boy bir fotoğrafı, Avusturya kralı Fransuva...

Bir camiyi andıran büyük muayede salonu, ışık içinde, Büyük Atatürk'ün tabutu, Ankara nakledilinceye kadar bu salonun bir köşesinde bulunmuştu.

Bu salonun tarihçesi bir hayli zengin. Meselâ, ilk «Meclisi Meb'usan» 19 Mart 1877 de burada toplanmıştı.

Salonun denize bakan tarafında, haremle mabeyni birbirine bağlayan dehlizde demir parmaklıklar vardır. Harem mensupları, cuma selâmlık merasimlerini vesair toplantıları buradan temaşa eylerlermiş...

Bu dehlizden harem dairesine geçiyoruz. Karşımıza büyük bir demir kapı çıkıyor. İşte şimdi bu kapı açılacak, küme küme nevcivanlar, Kafkaslı nedimeler, ipek elbiselerini hışırdata hışırdata kaçacaklar, hep erkek hasretini çeken bu seçme güzellerin erkekten kaçması ne garip. Bu sadece padişahın korkusundan değil, harem ağasının şerhinden...

Sarayın memurları harem dairesinden bir odayı açıyorlar. İçerisi koyu bir karanlık içinde. Biraz sonra, perdesi kaldırılan bir pencereden boğazın suları gözüküyor. Burası Atatürk'ün şu fanî hayata gözlerini kapadığı odadır. Bakınız, saat bile 9 u beş dakika geçiyor. Sanki o felâket gününün felâketi haber veren saatındayız. En büyük tarihi hâdisesini yaşamış olan bu odada bütün eşyalar, Atatürk'ün yaşadığı günlerde nasılsa öyle bırakılmış...

Odanın ortasında, başı doğu tarafındaki duvara dayalı bir karyola üzerinde tavana asılı cibinlik. Karyolanın baş ucundaki küçük komodinin üzerinde cam bir tepsî. Tepsinin içinde de, bir rakı kadehi, bir şarap bardağı, bir de tatlı kavanozu. Karyolanın ayak ucunda yarı şezlong şeklinde bir divan. Sonra iki koltuk, bir kanepa, 6 sandalye, yerde 4 küçük halı, iki sehpa, bir elbise bir de çamaşır dolabı... O büyük adamın hastalık günlerini geçirdiği ve hayata gözlerini kapadığı odanın bütün eşyası işte bu kadar.

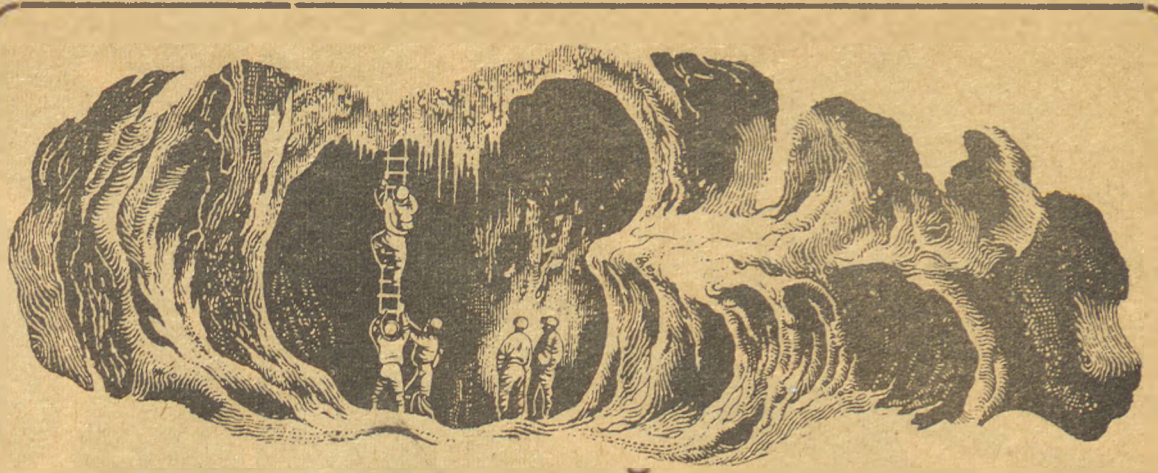
ATATÜRK her sabah, karyolasının ayak ucuna yaslanarak o günkü gazeteleri okumuş... İnsan üzerinde işlemeli bir çarşaf örtülü bu karyolaya baktıkça, o büyük adam hâlâ içinde yatıyormuş gibi bir ürperti duyuyor.

Odanın yanındaki salonun adı mavi salon! Tavan, zemin ve eşyalar halılara varıncaya kadar hep mavi.

Mabeyn bölmesinde hünkârın kırmızı odasına nazire olarak burada da bir kırmızı oda var. O zaman, salon ve odalara eşyaların rengine göre isim veriliyormuş. Buradaki kırmızı odada «Baş Kadın» misafirlerini kabul edermiş. Baş kadın malûm: padişahın zevcelerinden ilk olarak erkek evlât doğurmuştu...

İnönü, Devlet Başkanlığı zamanında İstanbul'a geldizi zaman, ekseriyetle sarayın harem kısmında kalıyordu. Bayan İnönü ve daha evvel Afet hanım, misafirlerini bu kırmızı odada kabul ederlermiş... Bundan sonra, Dolmabahçe sarayının hangi işlerde kullanılacağı ve ne gibi hâdiselere sahne olacağı bilinemez.

İnönü, son olarak, 14 Mayıs seçimlerinden evvel, İstanbul'a gelişinde Dolmabahçe sarayında kalmıştı. Anka-



YERALTI MAĞARALARI

* LILLIPUT'TAN *

INGİLTERE, Avusturya, Fransa veya İtalya'da yaptığınız bir seyahat esnasında, dalgıç elbiseleri giymiş, elinde ip merdivenler, elektrik lâmbaları ve sahra telefonları, bastonlar taşıyan adamlar görürseniz, sakın onları uçan, Merihten gelmiş insanlar zannetmeyin. Veya oğünlerde timarhaneden kaçmış deliler bulunup bulunmadığını araştırmaya da kalkmayın. Çünkü bunların, gayeleri yeraltı nehir ve mağaralarını araştırmak olan, Speleogic cemiyetlerinin azaları olmaları kuvvetle muhtemeldir.

Bu adamlar son 20 sene zarfında, Avrupada, aşağı ukarı 4000 mağara keşfedip tetkik etmişlerdir. Mağara araştırması heyecanlı bir spordur. 90 metre yüksekliğinde bir kayaya tırmanmak, sonra da doksan metre derinliğe inmek heyecansız olmasa gerek. Fakat gaye sadece heyecan ve eğlence olmayıp, aynı zamanda fenne yardımdır.

Şimdi keşfedilmiş mağaralardan bazıları, çok daha evvelden de bilinmekte olduklarına dair emareler gösteriyorlar. Bu emarelerden 20.000 sene kadar evvel buraların insanlar veya hayvanlar tarafından işgal edildiği anlaşıyor. Fransa'da bir mağarada, tarihten önceki devirlerde çizilmiş olduğu anlaşılan ve pleyadları gösteren resimler bulunmuştur. Bu sabit yıldızlar cümlesinden sadece üçü bugün ancak teleskop vasıtası ile görülebilmektedir. Halbuki bulunan resimlerde yedisini de tamamdır. Demek oluyor ki, ya tarihten önceki insanların gözleri bizimkilerden daha kuvvetli idi, veya bu yıldızlar o zaman, bugün olduklarından çok daha parlak idiler.

İngiltere'de Yorkshire civarında, Fransa'da Cevennes veya Pirene'lerde, Avusturya ile İtalya arasında dolomit'lerde, speleogicistleri iş başında görmek mümkündür. Buralar yeraltı mağaraları bakımından, bilinen en zengin bölgelerdir. Eski veya halen mevcut yeraltı nehirleri, aralarından geçtikleri kayaları oyararak yollarına devam etmişler ve böylece sıralar halinde büyük mağaralar meydana getirmişlerdir ki bunları yeraltı tren-

stasyonlarına benzetmek mümkündür. Bunlardan bazıları çok büyüktürler. Meselâ Yorkshire'deki Gaping Ghyll, içine bir kiliseyi kolaylıkla alabilir - yalnız umumiyetle bu kadar büyük olan mağaraların tavanları zamanla çökmektedir.

Bugünün speleogicistleri, speleogic'in babası diyebileceğimiz Casteret'ten muhakkak ki çok daha ihtiyatlı da hareket etmektedirler. Casteret, yerin altına çok zaman yalnız inmekte idi ki bugün böyle bir şeye intihar nazarı ile bakılmaktadır. Bir seferinde 450 metre derinliğe kadar indi. Pirenelerdeki keşifleri arasında, Fransa'dan İspanya'ya geçen sıra halinde mağaralar buldu. Casteret bir «sifon» (speleogic'de iki mağarayı birbirine bağlayan mağara su dolu olursa, bu ad verilir) geldiği zaman soyunur ve suya dalar. Bu çok tehlikeli bir işti.

Bugün İngiliz Speleogicistleri, Yorkshire'yi kendilerine merkez yapmışlardır. Burada periodik konferanslar verilir. Ellerinde mağara haritaları ile dolu kütüphaneleri ve zor tecrübelerle elde edilmiş sermayeleri vardır. Bütün araştırmalar, son derece dikkatle tanzim edilmiş emin esaslara göre yapılır. Buna rağmen bu iş hâlâ tehlikelerle doludur.

Göze alınması lâzım gelen tehlikelerden biri de, yaz yağmurları neticesinde yeraltı nehirlerinin birdenbire kabarıp içerde bulunanları kısırtmasıdır. Bundan birkaç sene evvel Gaping Ghyll'de bir kişi bu yüzden ölmüştür. Sahra telefonları işte bu gibi vaziyetlerde çok işe yararmaktadırlar. Mağaranın giriş kapısında bekleyen grup, içerdekilerden her an haber almakta, olup bitenleri takip edebilmektedir. Böylece bir tehlike anında derhal harekete geçmek mümkün olmaktadır.

Keşfedilen her mağaranın derhal bir haritası çizilmektedir. Bu, mağaranın neresinde ne olduğunu gösteren bir emniyet tedbiri olmaktan başka yeni keşfedilen mağarayı, vaktile keşfedilmiş bazı mağaraların âkıbetine uğratmaktan, yani kaybolduktan kurtarmaktır.

Bir sıra halindeki bu mağaraların giriş ağız, çok zaman, bir dağın yamacında, bir insanın ancak yüz üstü sürünerek geçebileceği kadar büyüklükte, belirsiz bir çatlaktan ibarettir. Bir kayanın düşüşü, veya orayı otların bürümesi bu ağız gözden kolaylıkla saklayabilmektedir. Bu yüzden birçok meşhur mağaraların yeri kaybolmuştur.



raya hareket etmeden birkaç saat evvel, parti ileri gelenlerinden birine demiş ki :

— Seninle, sarayı bir kere daha gezelim. İçimde garip bir his var; ya bir kere daha bu sarayı görmek nasip olmayacak, yahut bir Cumhurbaşkanı olarak burada kalamıyacağım.

SARAYIN iki hünkâr kapısı var. Birî caddeye, diğeri de denize açılır. Sarayın denize açılan pence-

yelerinden bakınca, Boğaz, Sarayburundan Beylerbeyi tepelerine kadar gözlerinizin önünde uzanır ve sağ gözünüzle Topkapı Sarayını, sol gözünüzle de Beylerbeyi Sarayını görebilirsiniz.

Sarayın odaları ve salonları arasında dolaştığınız müddetçe, dışardan bir tek ses duyamazsınız, eşya, dekor, tavan ve zemindeki işlemler sizi, birkaç arın zevkleriyle karşı karşıya ge-

tirir. Bu eşyalarda, kâh Afrika'nın yırtıcı hayvanlarını, kâh Avrupanın zerafetini ve kâh ince Türk zevkinin renklerini, şekillerini görürsünüz. Böylece milletlerin sanat zevkleri ve iklimlerin türlü hususiyetleri gözlerinizin önünde birbirleriyle kucaklaşıyor ve siz, tekrar bahçenin ince çakıl taşlarının çıkardığı sesleri doya doya kapıdan çıkar, böyle 20 inci arımıza kavuşsunuz.

