

diğimiz zaman bundan dolayı bizi tenkit edeceğinizi hiç ummuyorum. Çünkü bu büyük eserin biran evvel yapılmasını sayın meclisiniz istemişti.

İki no. lu Parka gelelim. Burada yapılmakta olan **Açık hava Tiyatrosu** da süratle inşa edilmektedir? Biraz evvel verdiğim izahattan sonra, tenkide değer bir israf değil, tasvibinize layık bir tasarruf temin eden bir imar hareketi yaptığımızı keniim.

İki No. lu Parkın kendisi de her ne pahasına olursa olsun, ille bir park yapalım diye başlanmış bir iş değildir. Mr. Prost, İstanbula geldikten sonra, Şehrin umumî planını yaparken her tarafta iskân sahalarını ve inşaat yapılmaması lâzım gelen yerleri ayırmış, buraları açık kalmalıdır; yeşil saha veya park olmalıdır demişti. Boş ve yeşil saha olarak ayrılan yerler, Belediyenin değil hususî şahıslarındı. Bu sahalara, ileride inar edileceği için kıymetleniyor; sahipleri çoğalıyor, arsalar ve arazi üzerinde spekülasyon yapıyor ve bu iş günden güne artıyordu. Herde boş yere milyonlar ödememek için sayın Meclisiniz 1939 da İki No. lu Parkın imar plânını kabul etti. Harp yüzünden beş sene yapılamadı. İkinci beş senelik plânda bu ciheti teyid ettiniz. Sizin yüksek kararınıza uyarak buralarını istisnâ ettik. Toprak tesviyesini ve yollarını yapıyoruz. Fidanlığımızdan getirttiğimiz ağaçları dikiyoruz. Lâğın sularının açıkta aktığı, kulübe, bostan ve bahçelerle arsalardan ibaret bulunan bu bakımsız sahayı inar ediyoruz. Fena mı ediyoruz? Hayır iyi yapıyorsunuz diyeceğinize şüphem yoktur.

Yine bu İki. No. lu Parkın nihayetinde gençliğin sıhhati ve seciyesi için lüzumlu bir tesis olarak **İnönü Stadyomunu** Belediyemizin verdiği Para ile Beden Terbiyese Umumî Müdürlüğü yapıyor. Bu Stadın inşasını hiç kimsenin tenkit etmeyeceğine eminim.

İşte arkadaşlar, benim anladığım manada yapılan zararı inar hareketleri bunlardır.

Dr. Lûtfi Kırdar

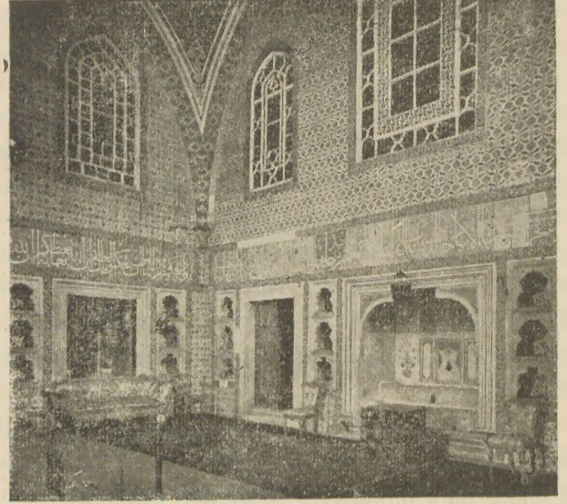
İstanbul Ansiklopedisi

Her İstanbullu'nun her İstanbullu sevenin evinde ve elinde bulunması lâzım bir eser

İSTANBUL YAYINEVİ

Topkapı Sarayı Müzesi

Bilindiği ve hile yurdumuzda müze tesisi, diğer memleketlere nazaran çok geç başlar. Ancak bir asır evvel harekete geçilerek şimdiki Askerî Müze binasında bir miktar eser toplanmış ve tahminen yetmiş sene evvel de Çini Köşkte birçok



Topkapı sarayından

Salle dans le Vieux Palais de Topkapi.

tadiller yapılarak ufak bir müze kurumuştur. Şurası dikkate şayandır ki müze için eserler hakkında verilen emirlerde, istihdaf olunan gaye arkeolojik eserlerin toplanmasından ibaret kalıyordu.

İşte bu yüzden ki Çini Köşk, tonlarca ağırlığında klâsik eser ve heykellerle dolmuş ve ancak karşısındaki koca bina yapıldıktan sonra burada bir köşecik, Türk ve İslâm sanat eserlerine ayrılabilmiştir. Ekseriyeti vakıf müesseselerden gelen ve sayısı pek az olan bu eserler senelerce burada teşhir olunmuş ve müze binasının son kısmı da tamam olunca bunlar Çini Köşke nakledilmiştir. Maalesef o vakitler, millî sanat eserlerine kıymet verilmemiş olması yurdumuz için telâfisi gayrikabil zararlara sebep olmuştur. Bu ihmal yüzündendir ki en kıymetli Türk halıları, emsalsiz Türk kumaş ve kadifeleri, işlemeler, İznik ve Kütahya çinileri, çeşit çeşit silâhlar, Kur'anlardan başlayarak her mevzu a ait nadir yazmalar, minyatürler, elhasıl yalnız cinsleri bile

saymakla tükenmez eserler, hem de yok pa-hasına toplanmış ve yabancı memleketlere akın etmiştir. Daha elimi, bu gibi san'at eserlerinin mühim bir kısmının da resmi teşekküllerce vakit vakit fersude ve lüzumsuz eşya makulesi olarak haraç mezat satılmış olmasıdır.

Görülüyor ki müzecilik tarihimizin bu devresine Türk ve İslâm san'at eserleri hakkında bir başarı kaydetmek imkânsızdır.

Sözü geçen satışlara, hattâ sirkatlere karşı ilk hayırlı adım 1914 senesinde Evkaf Nazırı Hayri Bey merhum tarafından atılmış, cami, medrese, türbe ve kütüphane gibi vakıf müesseselerde bulunan san'at eserleri değerli bir heyet tarafından seçilerek Süleymaniyyede Mimar Sinan eseri olan imaret binasında tesis olunan müzede tasnif ve teşhir edilmiştir. Billhassa halı koleksiyonu, yazılar, kitap ciltleri emsalsiz birer varlıktır. Maamafih bu müzenin membaı, mahdud bir malzemeye dayandığından Türk san'atının birçok şubelerine cevap verememekte idi. Kezalik teşkilâtı hariçten eşya tedarikine müsait bulunmadığından mevcut koleksiyonların tekemmül ettirilmesi imkânsız kalıyordu.

Binaenaleyh her millî davada olduğu gibi Türk san'at eserlerinin kendine lâıyk bir surette ortaya konması da Cumhuriyet idaresine mukadder imiş. Hakikaten Cumhuriyetin başladığı günler içinde, dört beş asırlık bir tarih yuvası olan Topkapı Sarayı, derhal müze haline konuldu, bir müddet sonra vakıflar müzesi. Maarife intikal ederek inkişafı temin edildi, Ankara Etnoğrafya Müzesi tesis olundu. Bunu Konya Müzesi ve şimdi adedi kırka varan diğer müzeler takip etti. Millî san'at eserlerinin yüksek kıymeti bu suretle belirince öyle bir intibah hasıl oldu ki, bir çok vatandaşlar elindekini çıkarmak değil, bilâkis değerli koleksiyonlar yapmağa başladılar.

Nihayet bu şubatin yinmisinde Ankara Halkevinde açılan Türk işlemleri sergisine büyük bir alâka gösteren Millî Şef Reisi cumhur İsmet İnönü san'at eserlerimizin hiçbir sebep ve suretle harice çıkmasına meydan, verilmemesi hakkındaki emirlerini tekiden tebliğ buyurdular. Bunların müzelerle Halkevleri tarafından alınması için tekrar tekrar emir vermeleri bir vakitler kaçırılan fırsatların telâfi edileceğinde şüphe bırakmamaktadır.

Müzelerimizin tarihçesine kısa bir bakıştan sonra biraz da Topkapı Sarayı Müzesinden bahsetmek emelindeyiz.

Malûm olduğu veçhile Topkapı Sarayının temeli, dünya tarihinde bir dönüm noktası olan İstanbulun zaptını müteakip Sultan Fatih tarafından atılmıştır. İstanbulun en güzel bir mevkinde, Sarayburnunda (Sarayı cedit) namile kurulmuş olan bu saraya devrinin bir takızaferi olan (Babı humayun) dan girilir ki bu kapı 1474 tarihli bir kitabeyi taşımaktadır. Bugün Topkapı Sarayı ismile tanılan (Sarayı cedit) bir takım köşklere, Arzodası, Divan yeri, Hazine, cami, hamam ve harem dairesi ve gerekli müştemilâttan mürekkep idi. Etrafı (Suru sultanî) ile çevrelenmiştir. Bundan sonra da hasıl olan ihtiyaç üzerine muhtelif zamanlarda yeni binalar yapılmış veyahut eskilerine ilâve suretile devsi edilmiştir.

Her ne kadar bunlardan İnciliköşk, Mermerköşk, Balıkhane kasrı, Gülhane kasrı, Topkapı Sarayı, Yalıköşkü, Sinanpaşa kasrı, Telhis köşkü, Şehremini yeri, Kalfaköşkü, Kâğıtemini kulesi gibi birçok binalarla Hamlacılar ocağı Tabhane, has ve harcı fırınları, Mezbelekeşan ocağı ve Aslanhane nev'inden birçok müştemelâtının yıkılmış veyahut yanmış olmasına rağmen bugün Çimiliköşk, Sepetçiler köşkü, Alayköşkü hariç, müze ittihaz edilen kısım seksen bin metre murabbı bir sahayı kaplamaktadır. Burada on beşinci asırdan başlayarak on dokuzuncu asrın iptidalarına kadar devam eden dört beş asırlık en güzel mimarî eserler birer âbide halinde sıralanmaktadır.

Bu binalar hakkında kısaca izahat vermek değil isimlerini bile saymak pek uzun süreceğinden bir fikir hâsıl olabilmesi için yalnız adetlerini sıralıyacağız: Yedi köşk, bir divan yeri, bir arzodası, sekiz koğuş, on camî, bir namazgâh, ondört hamam, yedi hazine, beş mektep, oniki kütüphaneden münkalip iki kütüphane, iki hastane, iki eczane, birçok kuleler, çeşmeler, sarnıçlar, su terazileri ile onaltı kubbeli mutfak ve bunun

Devlet Deniz Yolları Batı Akdeniz Hattı

(Ege) vapuru 2/Aralık/946 Pazartesi günü saat 17.00 de İstanbuldan hareketle Çarşamba sabahı Pireye ve Cumartesi zevalde Napoliye uğruyarak 9/12/946 Pazartesi günü zevalde Marsilyaya varmıştır.

Avdette 11/12/946 Çarşamba günü zevalde Marsilyadan kalkıp Cenova ve Pireye uğrayarak 19/12/946 Perşembe günü saat 10.00 da İstanbula muvasalat edecektir.

müştemilâti ve yüzlerce oda ve salondan mürekkep Harem dairesi ayakta durmaktadır.

Bu binalar mimarî tarihimiz ve tezyin san'atlarımız noktasından oltakadar mühim ve manalıdır ki bazan, bir odadan diğetine geçerken bir asırlık san'at değışiklikleri gözönünde canlanır. Binaenaleyh dört asırlık san'at hareketleri teknil teferruatile burada görülebilir ki buna hiçbir binada, ve hattâ herhangi bir kitapta bile kolay kolay rastlanamaz.

Önemi bu kadar üstün, olan ve bir eşine hiçbir yerde tesadüf edilemiyen bu emsalsiz binalar, Cumhuriyet Hükümetinin eline geçtiği zaman ekseriyeti bir harabe halinde idi. Yalnız Harem dairesinde, dörtüyz kadar kırık cam ve çerçeve olduğunu ve bunların Cumhuriyet Hükümetinin derhal verdiği bir avans ile onarılmaya başlandığını söylemekle ihmal derecesi biraz anlatılmış olur.

Kezalik Fatih devri binalarından olan Ağalar Caminin üzerinden kursunları alınmış olup yıktırılması mukarrerdi. Hazine müştemilâtından olan muazzam hamam camekânının kubbe çatlaklarından gök yüzü görünüyordu. Kubbealtı metruk bir eşya deposu halinde idi. Mimar Sinan'ın değerli eserlerinden olan mutfakların üzeri bir asma bahçe gibi fakat yabancı ağaçlarla örtülmüştü. Kışın bu binanın kubbe ve kemerlerinden kar ve yağmur sularının akışı elim ve acıklı bir manzara idi. Hattâ bu ve emsali bazı binaların hayatlarından ümitlerini kesenler bile vardı ki bu menfi düşünceler tamirlerin başlamasına bir müddet engel olmuştu.

Fakat bugün dört duvar haline gelmiş binalardan, Baltacılar koğuşu bile tamir edilmiş, içinde eğer ve arabalar teşhir olunmuştur. Bundan başka Raht hazinesi, Beşirağa Camii, Ortakapı, Mutfaklar, ahçılar ve kiler dairesi, Kubbealtı, Akağalar kapısı ve koğuşu, Enderun Mektebi. Hırkai Saadet koğuşu, Safaköşkü tamir edilmiştir. Haremde birçok daireler onarılmıştır. Bilhassa Fatih'in bir köşkü olan (Hazine) binasının tamiri çok ehemmiyetle ele alınmış bulunmaktadır. Bu tamirler yalnız binaların hayatını kurtarmakla bırakılmıyor, duvarla örtülmüş kapı, pencere ve ocakların açılması, badana ve zimüş çinilerin temizlenmesi, sıva altında kalmış tezyinatın çıkarılması suretile bu eserlerin tam mimarî hüviyetleri meydana konuluyor.

İşte Saltanat idaresi kendi bucağını, Topkapı

Sarayını bu kadar ihmal ettiği halde, Cumhuriyet idaresi san'ata karşı gösterdiği alâka ile bunu yeni hayata kavuşturmuştur.

Topkapı Sarayı müze haline intikal ettikten sonra, bir taraftan da Divanyeri, Arzodası, köşkler, Harem dairesi, depolarda bulunan ve devirlerine en yakın veya uygun eşya ile döşenerek benliğini kazanmıştır.

Diğer taraftan da bu asırdide tarih yavaşının hazinesinde, deposunda, köşesinde bucağında bulunan eserler ve eşya birer birer gözden geçirilmiş ve seksen bin kalem eşyanın tasnifi yapılmış, meydana gelen muazzam koleksiyonlar kronolojiye göre ayrı ayrı seksiyonlarda teşhir edilmiş ve edilmektedir.

Şimdiye kadar, Hazine, Silâh, Çin porselenleri, Gümüş, Resim ve işleme dairelerinin teşhirleri tamamlanmış eğer ve arabalar dairesi ile Türk kumaş ve kadifeleri dairesinin tanzimine geçilmiştir. Bunları yazı, Avrupa porselenleri, bakır takımları, Kütahya ve Iznik çinileri, Türk cam porselenleri dairelerinin tanzimi takip edecektir. Bu koleksiyonların noksanlarının ikmalî için tekâmül imkânlar verilmiş ve bu sayede binlerce kalem eşya satın alınmış; hattâ bazı öz san'at eserlerinizi, yabancı memleketlerden ele geçirerek almak fırsatı bile bulunmuştur.

Görülüyor ki bugün Topkapı Sarayı Müzesi, mimarî bakımdan olduğu kadar, san'at eserleri, yazma kitaplar ve arşiv malzemesi yönünden de dünya müzelerile mukayese edilemeyecek bir varlık halini almıştır. Bunun daha da inkişaf edeceğinden emin bulunmaktayız.

Tahsin ÖZ
Topkapı Sarayı Müzesi Müdürü

Kişisel Arşivlerde İstanbul Belleği
Taha Toros Arşivi

