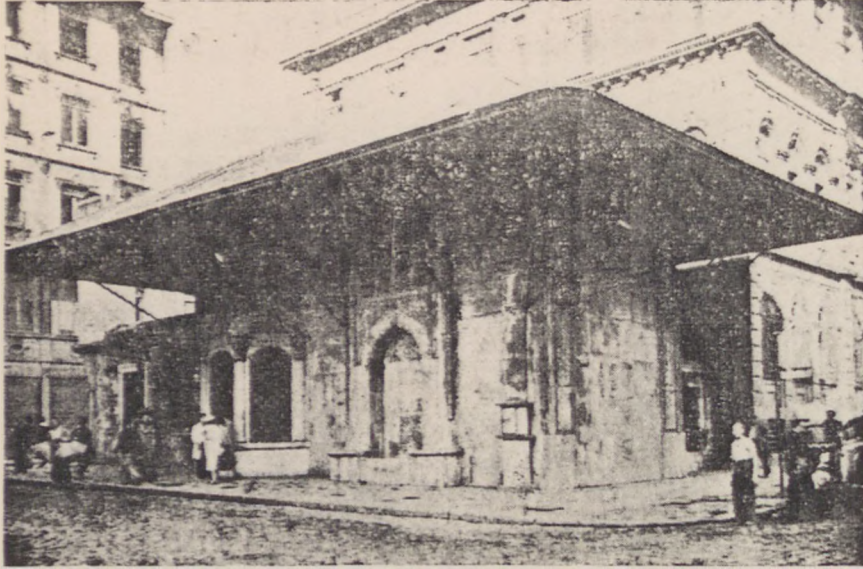


Galata, Beyoğlu ve Beşiktaş semtlerinde 167 sene önceki çeşmelere dair



Bahçekapı Sebili
Le Sebil de Bahçekapı

Başvekâlet Arşivi yalnız tarihi noktadan değil, içtimai yönden de kıymetli vesikaların menbaidir. Onun rahmetli M. Cevdet nezaretinde tasnif edilen dosyaları olsun ve hatta mümkün olmazsa bunların fihristleri ele geçsin, gözden geçirmek bir çok faydeli ve tarihe geçmemiş malûmatın öğrenilmesine ve öğretilmesine sebep olur. İstanbulumuzun yalnız abideleri noktasından, hayır müesseseleri tarihi noktasından öğrenilecek şeylerin hududu yoktur.

İşte Belediye dosyası fişlerini gözden geçirirken N. 5055 de şöyle bir hulâsa ile karşılaştık:

«Sene 1209 (1794-95) de İstanbul'daki muhtelif çeşmelerin mevkiileri ve isimleri ile sularının masura mikyasma göre miktarlarını havi defter.»

Kaydını görünce İstanbul'daki çeşmelerin fihristi sandık. Vesikayı getirttik dörde bölündüğünden defter adı verilen vesika 58×79 eb'adında battal boy dediğimiz mühreli bir kâğıdın bir tarafına yazılmış.

Vesikada Galata, Tophane, Fındıklı, Beşiktaş, Maçka, Beyoğlu, Kasımpaşa ve Galata semtlerinde çok eski zamanlardan beri yapılmış hemen belki bütün çeşmelerin isimleri yazılı. Çeşmelerin bazen semtleri kolaylıkla bulunmak için işaretler olduğu halde, ayrıca sürhla üzerine dik olarak da yazılmış. Yalnız fişine yanlış olarak İstanbul'daki muhtelif çeşmeler denmiştir.

İstanbul eskiden sur ile tahdit edilmiş asıl şehirdir, Üsküdar, Eyüpsultan ve Galata civarı da bilâdı selâseden sayılır. İstanbul ve bilâdı selâse deyince bunlar beraber anlaşılır.

Her ne hal ise bu listedeki Arşiv mütehasşislârı defter diyor. İstanbul çeşmelerinden bir tanesi bile yokdur. Hep saydığımız Galata ve Beyoğlu civarına aittir. Maamafih bunları da öğrenmek ilginizi çok arttırmıştır. Bugün oradaki çeşmeler aranırken elimizde bir ana kaynak makamındadır. Vesikadaki tabirleri kısaltarak ve sadeleştirerek şunları sıraladık.

	Masura
— Tophane-i amirede vaki şevketlû padişah-ı âlempenah hazretlerinin binâ eylediği çeşmeye cari	8
— Azapkapısında Hacıamâ mahallesinde Valde Sultan'ın bina ettiği çeşme	8
— Kabataş'da Haremciler Tekkesi ittisâlinde Vezir Ali Paşa çeşmesi	2
— Fındıklı'da Emir İmam mahallesinde darüssaade ağası Hacı Beşir Ağa çeşmesi	2
— Buna yakın İrfanî Camii mahallesinde Nişancı Ahmet Paşa çeşmesi	1
— Kasımpaşa'da Sebilkuyusu'na yakın mahalde Deferdar Ali Paşa çeşmesi	1
— Kasımpaşa'da Güzelce Evliya mahallesinde sabık kaptan Merabut Paşa çeşmesi	1

Masura	Masura		
— Alçakdam demekle maruf mahalde Çavuşbaşı İvaz Mehmet Ağa çeşmesi	1	— Kasımpaşa kurbünde Tozkoparan mahallesinde Hatice Sultan kethüdası Mehmet Ağa çeşmesi	1
— Tepebaşı namı mahalde Kamer Hatun mahallesinde Yeniçari ağası sabık İsmail Paşa çeşmesi	1	— Kasımpaşa kurbünde Mehmet Emin mahallesinde meşayihül eslaf kethüdası çeşmesi	1
— Galata'da Nöbethane kulesi kapısında Defteri Mehmet Efendi çeşmesi	1	— Tophane kurbünde Firuzaga mahallesinde matbah emini Mustafa Efendi çeşmesi	1
— Galata'da Sarayı hümayun kapısına karip Babüssaade ağası çeşmesi	1	— Ayazpaşa nam mahalde Devletüddin mahallesinde Arpa emini çeşmesi	1
— Mevlevihane kurbünde vaki mekabiri müsliminde mebni vezir kethüdası sabık Mehmet Ağa çeşmesi	1	— Galata'da Okçuoğlu mahallesinde Mehmet Emin Ağa çeşmesi	1
— Beyoğlu nam mahalle karip Ağacamii kurbünde vezir kethüdası sabık Güzel Ahmet Ağa çeşmesi	1	— Dört yolağzı nam mahalde Hacı Memi mahallesinde Başbakikulu Kadı Halil Ağa çeşmesi	1
— Galata'da vaki Kürkçü Kapısı haricinde mebni sahibi devlet kethüdası Yahya Ağa çeşmesi	1	— Tophane'de Karabaş mahallesinde bina emini Ahmet Ağa çeşmesi	1
— Kasımpaşa nam mahalle karip Karanlık Mescit mahallesinde Anadolu Kazaskeri çeşmesi	1	— Tophane'de iffetlû âlicenap kadın ihya eylediği Gülşeni zaviyesi kurbünde çeşme	1
— Kasımpaşa'da Servi mahallesinde Yeniçeri Ağası Abdülbaki Ağa çeşmesi	1	— Tophane'de Hendek başında Karadibek mahallesinde ismetlû Mihrişah kadın çeşmesi	1
— Kurşunlu Mahzen camii kurbünde mebni Reisülküttap İsmail Efendi çeşmesi	1	— Tophane'de eski Yağkapanı kapısında İffetlû Vebernaz kadın çeşmesi	1
— Beyoğlu nam mahallede Cebebaşı sabık Aptullah Paşa çeşmesi	1	— Kasımpaşa'da Deve Hamamı kurbünde Ebhem mahallesinde ismetlû Vasiyet kadın çeşmesi	1
— Tophane'de Çukurcuma mahallesinde Haznedar Enderun Ağa çeşmesi	1	— Galata'da Arapcamii kurbünde cizye emini çeşmesi ve şadırvanı çeşme	2
— Galatasaray'ı hümayununa karip Kuloglu mahallesinde Enderun bina eylediği çeşme	1	— Tophane'de Akarsu nam mahalde İlyas Bey mahallesinde Ruznamçe halifesi Ahmet Efendi çeşmesi	1
— Tophane'de Kâdiriler mahallesinde sabık topçu başı İsmail ağa çeşmesi	1	— Kabataş nam mahalle karip Ayaz mahallesinde Yeğen Mehmet Ağa çeşmesi	1
— Tophane'de Tomtom camii mahallesinde Valde Sultan kethüdası Osman Efendi çeşmesi	1	— Tophane derûnunda Topçular odaları hizasında çeşme	1
— Tophane'de Deftedar yokuşu mahallesinde defter emini çeşmesi	1	— Beyoğlu nam mahalle karip mâi leziz için bina olunan su maksemesi ittisalinde bina emini Ahmet Ağa çeşmesi	2
— Kasımpaşa'da Yahya Kethüda mahallesinde Silahtarağa çeşmesi	1		
— Kasımpaşa'da Ahmet Mesciti mahallesinde Mirahor'u sani çeşmesi	1	Maileziz çeşmesi	4
— Tepebaşı nam mahalde Mehmet Emin mahallesinde Kibleli zade Beyefendi çeşmesi	1	Masura	62
— Cihangir'de Battal kapı kurbünde Tophane nazırı çeşmesi	1		
— Beyoğlunda Rus Odaları kurbünde Şehremini Ahmed Efendi çeşmesi	1		

Bazı mahallerde hayrat sahiplerinin bina eyledikleri çeşmelerin suları mürûru eyyam ile kalil olmakla tevfi için sâdır olan ferman'ı âli mucibince mai câri merkumun mahalli münasibinden ifraz ve kadimi cereyan eden sularına ilhak ve icra olunan sulardır:

	Masura		Masura
— Kasaba'i Tophane'de Firuzğa nam sahibülhayrın çeşmesine cari kadim suyuna ilâve	1	den köşkü aliye cari fi sene 1152 Rebiyü-evvel	8
— Kasabai Tophane'de Yazıcı çeşmesi câri kadimi suyuna ilâve	1	— Galata'da dörtyol ağzında vaki Asmalimescit derununda Haznedar'ı şehriyari Beşir Ağa bina eylediği çeşme ve apdesthane'ye oâri	1
— Kule kapısı nam mahalle mebni Hasan Ağa çeşmesi câri kadimi suyuna ilâve	1	— Dolmabahçe nam mahalde Mehmet Ağa bina eylediği çeşme ve sebile câri maileziz fi 24 N (Şaban) sene 1154	1
— Mahmiye'i Galata derununda haffaflar içinde Çukurçeşme ve câri kadimi suyuna ilâve	1	— Maçkov nam mahalde canibi bahçesi demekle maruf mirî bahçeye câri fi evahir R., sene 1158	
— (Civarında vaki Ebülfeth Sultan Mehmet Han hazretlerinin bina eylediği hamama ba fermanı âli suya cari maileziz çuvaldız 1)	—	— Tophane'de haffaflar içinde Asine çeşmesine fi evasıtı R. sene 1158	1
— Beşiktaş sarayı hümayununda Teberdaran'ı hassa dairesi kurbünde Valde Sultan Kethüdası Osman Efendi'nin müceddeden bina eylediği çeşme ve musluklarına	1	— (Çeşme'i mezbur kurbünde ebülfeth evakıfından mescidi şerif musluklarına câri asabe çeşmesi fodlasından bir vakfı merhum Hacı Beşir Ağa cari masura fievasıtı sene 1158)	1/2
— Bahçe kariyesi derununda bina emini Ahmet Ağa çeşmesi	1	— Beşiktaş camii şadırvanına ve müceddeden musluklarına câri merhum Hacı Beşir Ağa vakfı	1/2
— Şevketlü kerametlü efendimiz emri hümayunları üzere bahçe kariyesinde fıstık altında, namazgâh kenarına salma mâleziz	1	— Maçkov kurbünde Tarlabası demekle maruf mahalde vaki çeşme'i Mehmet Ağa merhum Hacı Beşir Ağa câri sene 1158	1
Maileziz'i hâ Masura 7		— Ayazpaşa nam mahalde sanç civarında Hacı Beşir Ağa çeşmesine fi sene 1159	1
Çuvaldız 1		— Dolmabahçe'de Setbaşında yeni yapılan köşk karşısında çeşme fi sene 1161	1
		— Ayazpaşa nam mahalde Hatuniye mahallesinde Silahşör Cevher Ağa civarında olan çeşmeye câri merhum Hacı Beşir Ağa'nın fi sene 1159	1
		— Şevketlü, kerametlü efendimizin hattı şerifleri mucibince Beşiktaş'da Maçku nam mahalde darüssaade ağası hazinedarı Süleyman Ağa hanesine maileziz fi gunes B sene 1163	1
		— Altıncı Rami kadın hazretlerinin Beşiktaş'da sarayı hümayun kurbünde müceddeden yaptırdığı sebilhane-i latiflerine Bahçe karyesinde müceddeden bina olunan bendi cedidden tayin olunan fi sene 1164	2
		— Beşiktaş sarayı kurbünde darüssaade ağası Beşir Ağa'nın hanesine bahçe karyesinde müceddeden bina olunan bendi cedidden tayin buyrulan maileziz	2
		— Berai çeşme ve muslukha der nezdi ca-	

Bâlâda mezkûr fisebilillah ihya buyrulan çeşmelerden maada müceddeden ihya buyrulanlardır ki berveçhi ati zikrolunur Fi sene 1146.

Masura

- Arap Camii kurbünde Çarşıbaşında ismetlü Sultan hazretlerinin bina eylediği sebile cari
- Beşiktaş'da sarayı hümayun karşısında ismetlü Valde Sultan bina eylediği çeşmeye fi sene 1147
- Beşiktaş camii karşısında büyük iskelede sadrazam valdeleri bina eylediği çeşmeye fi sene 1147
- Kasımpaşa camiini bina eden paşa'i mümaileyh hazretlerinin câmi içre şadırvana ve çeşmeye cari fi sene 1148
- Beşiktaş sarayında müceddeden bina olunan köşkü aliye icra için Çırağan yalısı suyu cari iken ba fermanı ali Çırağan suyu kemafilevvel yalı'ı mezkûre icra olunmakla köşke icra için Tophane'i âmire suyundan Dolmabahçesinde mebni kebir su hazinesi fevkinde vaki mâleziz'i cari-

Masura	Masura
mii şerif der mahzen'i kurşunlu ba fermanı ali tayin şüde fi 6 N. 1166	2
— Fındıklı'da Hatuniye mahallesinde sabık Silahtarî şehriyarî tevki'i Ali Paşa mektebi tahtında çeşmeye ba hattı hümayun Sultan Osman bendinden ihsan ve çeşmeye câri fi S. 1169	2
— Beşiktaş'da iskele başında ismetlû büyük Safiye Sultan sahilhanelerinde şevketlû Sultan Osman efendimiz hattı hümayunları mucibince bendi cedidden ihsanı hümayunları olan mailezizi câri fi N. sene 1170	2
— Beşiktaş başında Paşa mahallesi ittisalinde merhum Darüssaade ağası Hacı Beşir Ağa'nın musakkafatı köşesinde çifte lüleli atik çeşmesine verilen maileziz fi B. sene 1170	1
— Tophane'de Defterdar yokuşu başında beşinci ana musluğundan müfrez karalu zaviyesine müceddeden maileziz câri çuvaldız	1
— Müteveli berber başı İbrahim Ağaya Taksimden ifraz olunan mailezizi câri	1/2
— Kaptan'ı Derya Hasan Paşa'nın kapı kethüdası Yusuf Ağa'nın Tophane'de inşa eyledikleri Defterdar Ebülfadl mahallesinde çeşme ve hanelerine icra olunan maileziz câri (masura: 1, Cetvel: 1.5, Çuvaldız: 1)	
— 1209 senesi Ramazan'ı 21 inde bu defa inşa olunan Tophane'i amirede vaki Topçuyan ve Arabacıyan kışlaklarına ba hattı hümayun ihsan buyrulan maileziz câri.	
Kışlakı Topçuyan masura	2
Kışlakı Arabacıyan masura	2
— Beşiktaş'da vaki Veli Efendi zade sahilhanesine cari maileziz	2
— Valde Sultan kethüdası ağa sahilhanesine cari maileziz	1
— Osman Molla kerimesi hanelerine cari maileziz	2
— Beşiktaş Sarayı verasında Merhum Sultan Hamid efendimizin inşa eyledikleri çeşmeye	2
— Dolmabahçede saraçlar kâtibi Mustafa Efendi hanesine cari	1
— Silahdarı Şehriyarî Ağanın çeşmesiyle konaklarına cari	3
— Müsahibi Şehriyarî Halim Ağa sahilhanesine cari	1/2
— Kabataş'da Emin Paşazade Emin bey sahilhanesine cari	1/2
— Salpazarında İsmail bina emini Raşit efendi hanesine cari	1/2
— Fındıklı'da İbrahim Paşazade konağına cari	1
— Hacı Hüseyini Ağa yalısına cari maileziz	1/2
— Tabibi Hassa efendi sahilhanelerine cari maileziz	1
— Tophane'de Laleli kâtibi Mehmet Efendi konağına cari maileziz	1/2
— Tersane'de Hasan Paşa hazretlerinin çeşme ve konaklarına cari	24
— Sadrazam'ı Esbak Yusuf Paşa hazretlerinin konağına ve çeşmeye vesair mahallerine	6
— Kasımpaşa'da Kâtip Mehmet Efendi konağına cari	1/2
— Kulekapısında vaki Yazıcı hamamına cari	1
Maileziz'i hâ Masura	156
Çuvaldız »	3
Cedvel »	105
Nakli Hümayunda Beşiktaş sarayına icra oluna lüle 4 (Sürh ile).	
Vesika burada sona ermektedir.	
İstanbul tarafındaki çeşmeleri de öğrenebildik emsalsiz örnekleriyle ve bunların yapı- lış tarihleriyle ilgilenecektik. Maamafih İstanbul'un çok değişik hal alan bu büyük semtlerin çeşmeleri hakkında mühim şeyler biliyoruz.	
Evvela bu çeşmelerin bulunduğu mahallelerin XVIII ve XIX uncu asırlardaki isimlerini buluyoruz. Bir kısmı bugün de duruyor. Çeşmeler de keza. Lâkin bunlar arasında ismi kalmamış semtler olduğu gibi bu listeye dahil olan çeşmelerin bir kısmı da olmamalı veya susuz bulunmalıdır.	
Çeşmelere verilen su miktarını ve bunlara ayrıca katılan veyahut suyu mevcut olup de çoğaltılanları da öğreniyoruz. Bu eski listeyi bugün mevcut olan kitabeli ve kitabesiz çeşmelerle karşılaştırıp etüdümüzü ilerde tamamlayacağız. XVIII inci asır sonunda Galata ve civarındaki mahallelerin isimlerini sıraladık. Bize isimleri kaybolan bazı mahalleleri bildiriyor. Vesikada geçen ıstılâhları da ayrıca topladık. Bunların izahları tamamlanacak olursa istifadeli olacağına kailiz. Şimdilik her veç-	

hile bir inceleme mevzuu olan çeşmelerimizin vesikadaki sırası ile yalnız isimlerini bildirmekle bahsimize son veriyoruz.

Semtlerdeki mahalle isimleri:

TOPHANE :

Çukurcuma M.
Kadiriler
Tomtom Camii
Defterdar Yokuşu
Firuzaga
Karabaş
Gülşenizaviyesi
Hendek başı
Karadibek
Eski Yağkapanı Kapısı
Akarsu
İlyasbey
Topçular odası
Yazıcı çeşmesi
Haffaflar İçi
Defterdar Ebülfadl

KABATAŞ :

Hurremciler tekkesi M.
Fındıklı'da Emir İmam
İrfanî Camii
Alçakdam
Cihangir'de Battal Kuyu
Ayaz
Fındıklı'da Hatuniye
Salıpazarı
Fındıklı

BEYOĞLU

Tepebaşı M.
Kamerhatun
Ağacamii
Galatasaray'ı Hümayun
Kuloğlu
Cihangir
Rusodaları
Ayazpaşa
Devletüddin
Ayazpaşa'da Hatuniye
Taksim

KASIMPAŞA

Sebil Kuyusu M.
Güzlerce Evliya
Karanlık Mescit
Servi
Yahyakethüda
Asmamescit
Tozkoparan
Mehmet Emin
Deve Hamamı
Eyyühüm
Kasimpaşa Camii
Tersane

GALATA :

Azapkapısı M.
Nöbethane Kulesi Kapısı
Sarayı Hümayun (Galata)
Mevlevihane
Kürkçü Kapısı
Kurşunlu Mahzen
Okçuoğlu
Dörtiyolağzında
Hacı Memi
Arapcamii
Azapkapı'da Hacı A'mâ
Kule Kapısı
Haffaflar içi
Arapcamiinde Çarşıkapısı

Asmalimescit

BEŞİKTAŞ :

Beşiktaş Sarayı
Bahçe Kariyesi
Büyük İskele
Beşiktaş Camii
Çırağan Yalısı
Dolmabahçe
Maçkuv
Canibi Bahçesi
Tarlabaşı
Dolmabahçe'de
Setbaşı
Paşa

- Maileziz: Tatlı su.
- Su Maksemesi:
- Şadırvan: Cami avlularında abdest almaya yarar, havuzlu ve havuzsuz sıra çeşmeler.
- Maicari: Akarsu.
- Kadimi su: Eskiden beri akan su.
- Çukurçeşme: Cıvarda toprak seviyesinin artmasından çukurda kalan veya çukura yapılan çeşmeler.
- Çuvaldız: Borudan geçen orta su ölçüsü.
- Maslak: (Meslek).
- Sebil ve Sebilhane: İçme suyu dağıtılması için hususi yapılmış, üstü kapalı ve etrafı parmaklıkları yerler.
- Kebir su haznesi: Büyük su haznesi. Çeşmelerin arkasında veyahut tevzi yerlerinde bulunur.
- Cari: Cereyan eden, akan.
- Bendi cedid: Bahçe köyündeki bentlerdendir.
- Sultan Osman bendi: Bentlerdedir.
- Çifte Lüleli: Su borusu ölçüsü, çifte.
- Lüle: Su borusu ölçüsü.
- Ana Maslak: Ana meslek.
- Müfrez: İfraz olunmuş.

Ord. Prof. Dr. A. Süheyl ÜNVER

