

Istanbul eşmeleri ve Sebileri

Halka kolaylıkla ve nezih bir şekilde suyun tevzi işini karşılamak üzere dedelerimiz, ninelerimiz öyle güzel çeşme, selsebil, ve sebiller yaptırmışlardır ki, örneğine başka yerde rastlanamaz. Hele İstanbul'da olduğu kadar çok ve birbirlerinden nefis çeşme ve sebil dünyanın hiç bir yerinde yoktur.

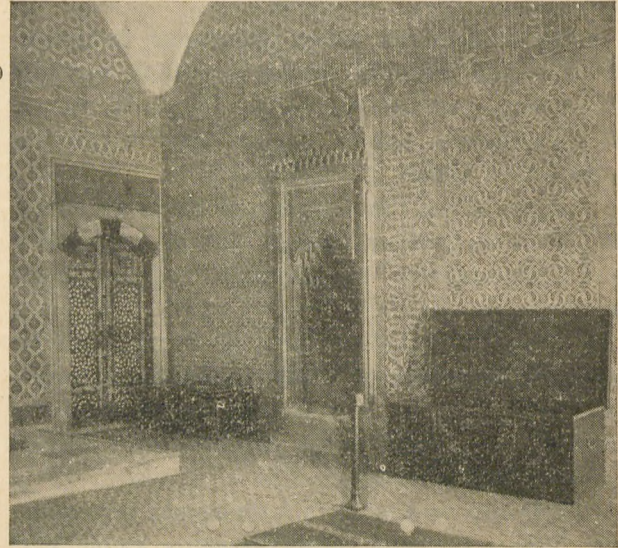
İşte bu zevk ve hayırseverlik mahsulü olarak, çeşme ve sebil mimarisi diyebileceğimiz, bir sanat varlığı vücut bulmuş, türlü türlü süslemeler yapılmış; taşıdıkları kitabeler yüzünden edebiyatımıza kadar tesir etmiştir.

*Vuslatı havzı sefayı kalbe istersem delil
Rahı Mevlâda sirişkin kıl misali selsebil*

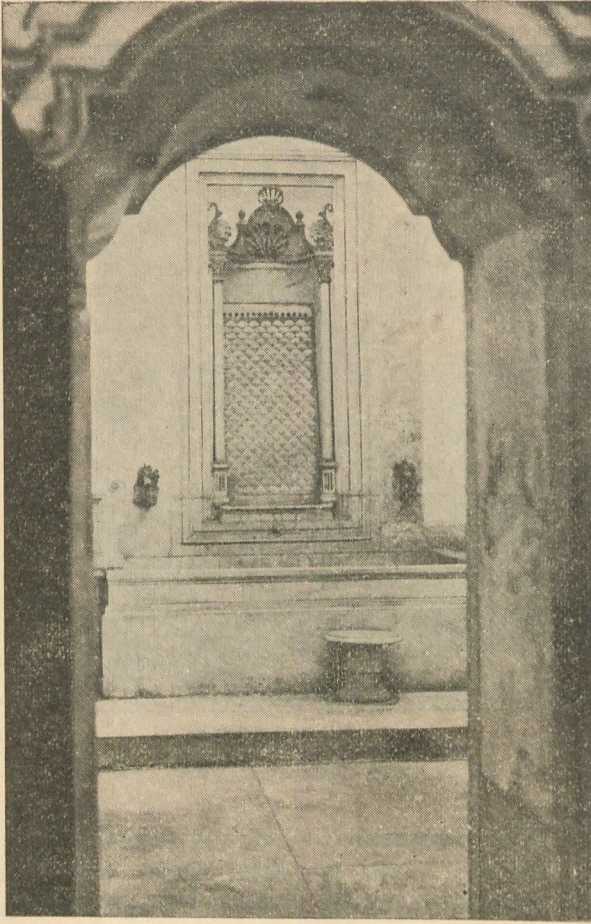
Çeşme, esas itibariyle, su hazinesi, çeşme âyinesi, yalak, su kaplarını koymağa mahsus yerler, bir de su alanları yağmur ve güneşten korumak için saçaktan mürekkeptir. Fakat çeşmeler göreceği vazifeye göre değişir. Saka çeşmeleri, sade ve büyük lüleli ve bazan yanyana bir kaç tane olur. Buradan sakalar, atların üzerindeki meşin kırbalara su doldurur ve küplere doğrudan doğruya boşaltırlardı. Meşin kırbalar sıhhi olmadığından bahisle Cemil Paşa-

nın Şehreminliği zamanında menedilmişti. Bazı çeşmelerin yanında büyük yalaklar bulunur ki, burada atlar sulanırdı. Meydan çeşmelerinin ise her cephesinde musluklar bulunurdu.

Bir de halkın su içmesi ve testilerle su ta-



Topkapı Sarayında bir oda çeşmesi
Fontaine dans un appartement du Vieux - Sérail



Topkapı Sarayında hanım kurnası
Fontaine dans un des hains du Palais de Topkapı —
Vieux Sérail

şıması için yapılan çeşmeler vardır ki bunlar zarif ve süslü eserlerdir. Mermer aynaları, klâsik devirlerden başlayarak zamanına göre oymalar, kabartmalar, çiçekler, kitabelerle bezelidir. Saçakları süslüdür. Yanlarında ince bir zincirle asılı, piring veya bakır tasları bulunurdu. Fakat bunları koparmak ve hele çalmak kimsenin hatırına gelmezdi. Kubbesine tırmanarak kurşunları aşırarak tiyette hırsızlar da türememişti. Şimdi hatıra bir soru geliyor: Acaba İstanbul'da vaktiyle kaç çeşme vardı? Binden pek fazla olduğu muhakkak. Çünkü bu kadar bakımsızlıktan ve tahripten sonra 689 çeşmenin kalmış olduğunu değerli arkadaşımız İbrahim Tanışığın İstanbul çeşmeleri adlı iki ciltlik kitabından öğreniyoruz. Büyük bir emek mahsulü olan bu kitabı karıştırdıkça, ne kadar hayır sahibi varmış, ne kadar zevk ve sanat varmış!... On beşinci asırdan başlayarak 19 neü asıra kadar bu çeşit çeşit mermer süslemeler hakikaten bir âlem. Fakat bu çeşmelerin bugün

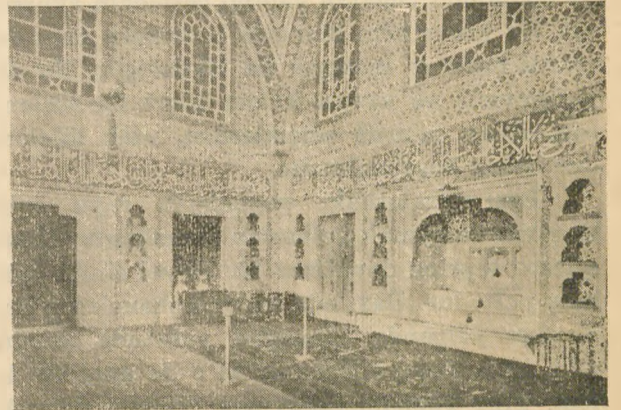
pek azı istisna edilirse, yüzlercesinin birer kuru çeşme olduğunu söylemeğe hâcet var mı? Hem de taşları kırılmış, musluklarından eser kalmıyan birer harabe. Her gün de sayıları azalmakta. Kalan çeşmelerin en sanatkârane olanları da Galata Bereketzade çeşmesi, Üsküdar'da Ahmet III ve Tophanede Mehmet I meydan çeşmeleridir.

Bereketzade çeşmesi Galata kulesi civarında, 1732 yılında yapılmıştır. İki yanında ufak iki çeşme olup etrafı tabaklar içinde, çeşitli meyva, ve vazolardan çıkan çiçek motifleriyle bezenmiş olup üzerinde büyük bir kitabesi vardır. Tahminen otuz sene evvel İstanbul Muhipler Cemiyeti tarafından tamir ettirilmişti. Şimdi yine onarıma ve bakıma muhtaçtır.

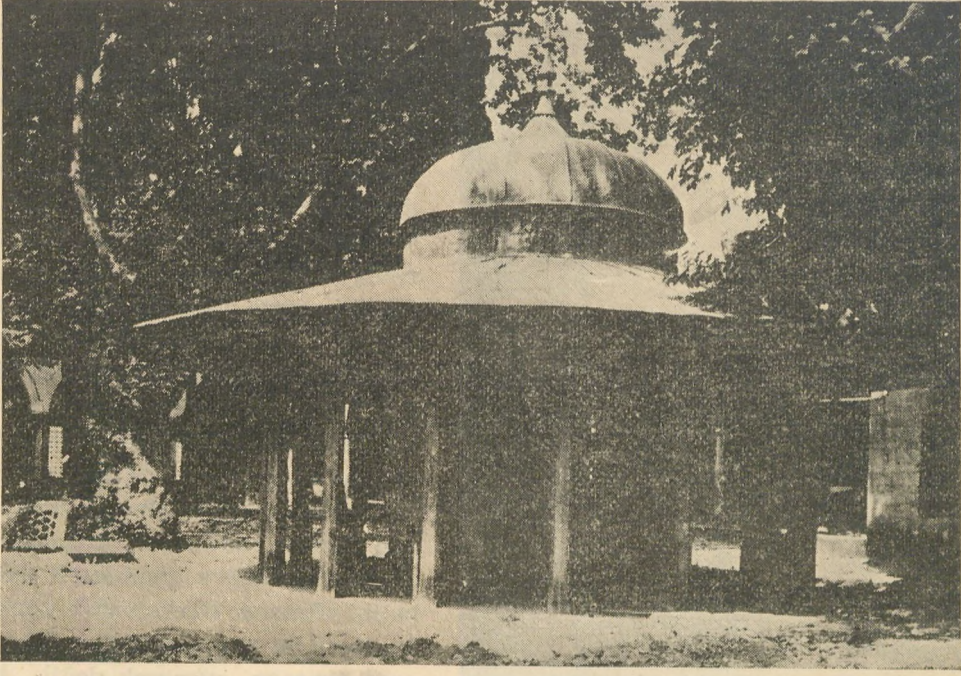
Üsküdar çeşmesine gelince, maalesef meydan tanzim edilirken yükseltilmiş, bu güzel çeşme topraklara gömülerek cidden bir ucube halini almıştır. Dikkatsizlik yüzünden bazı süslemeleri de parçalanmıştır. Halbuki böyle bir eseri toprağa gömmek değil, bunun için bir meydan yapmağa lâyıktır. Tophane çeşmesinin ise geniş ve sanatkârane olan saçakları hayli evvel kaldırılmış, son zamanlarda da iki cephesi parmaklık ile çevrilerek kapatılmış, şimdi buraları varil ve diğer eşya deposu olarak kullanılıyor. Halbuki bu çeşmenin cephelerindeki kabartma süslemeler cidden birer tablo güzelliğindedir. Devlet elinde bulunan bu iki tarafının açılması ufak bir himmet ve şehire karşı gösterilecek bir sevgi işinden ibarettir.

Galatada Azapkapıdaki çeşmenin durumu ise yürekler acısındır. Senelerdenberi tamir edileceği vadolunur, keşifler hazırlanır, fakat ele alınmaz.

Diğer bir takım çeşmeler daha vardır ki



Topkapı Sarayında bir selsebil
Fontaine dans l'une des salles d'Audience du Vieux Sérail



Üsküdar'da Atik Valide Sultan Cami şadırvanı
Fontaine circulaire des ablutions dans la cour de la Valide - Sultane à Scutari

bunlar evlerin içinde ve sofalarında bulunur. Beylerbeyindeki Hasip Paşa yalısında solonların dönüm yerlerinde pek nefis aynalı çeşmeler bulunmaktadır. Bunlar birer lavabodur. Fakat bunun daha nefisi ve klâsiklerini Topkapı Sarayında görürüz. Ahmet I zamanında yapılmış olan odadaki sedef, bağ işlemeli dolap kapakları açılınca karşımıza, mermer kabartmalı altın yaldızlı, kitabeli, çeşmeler çıkar. Bu güzellikte bir lāvabo, bugünün en muhteşem binalarında bulunamaz. Bazı odalarda ise mütenazır ve renkli mermerlerden mozayikli bir kaç çeşme birden yapılmıştır. Diğer birinde ise Mimar Sinanın yaptığı çeşmenin aynasının üst kısmı hem çinilerle bezenmiş, hem de renkli mermer mozayık ile işlenmiştir. Bu da yetişmemiş ve ayrıca kalem işleri ile süslenmiş. Akan sular da setçiklerden, ufak lülelerden dolup boşalmaktadır.

Bazı sofralardaki çeşmelerin suyu öyle kıvrımlı ve oymalı yollardan akmaktadır ki saatlerce seyrine doyum olmaz bir cetvel simin (gümüş yol) dur. Bazı oda ve divanhanelerde de, Kanlıca yalısında, Emirgân yalısında olduğu gibi, birer fıskiye bulunur ki o da ayrı bir âlem. Yine Topkapı Sarayında, Veliâht dairesi-

nin iki odasında, ve sünnet odasında her pencerinin içinde karşılıklı olarak birer selsebil ve ufak çeşmeler, lüleler bulunmakta, bunların mermerleri de mısralar, kabartma lâle ve karanfil süslemeleri sarmıştır.

Velhasıl dedelerimiz, suyun akışını, damlasını bir tablo gibi çerçevelemiş ve tatlı sesi ni, san'at güzellikleriyle mezcederek bir ruh



Terrasse du barrage d'eaux (époque de Sultan Mahmoud I)

gıdası haline getirmiş, sedirlerinin başucuna bir radyo edasıyla koymuş ve dinlemiştir.

Tahsin ÖZ

