

Bibliografya:**Mimar Sinan**

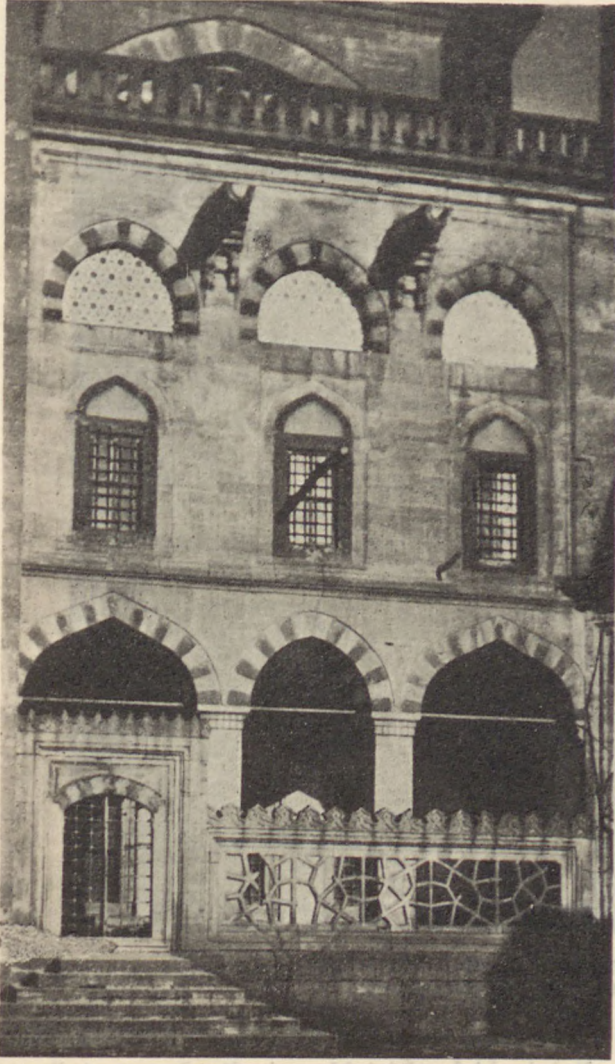
İstanbul — Süleymaniye Camii
Istanbul — La mosquée Impériale de Süleymaniye

Başta İstanbul olmak üzere bellibaşlı Anadolu ve Rumeli şehirlerini birbirinden nefis cami, türbe, medrese, köprü v.s. gibi eserlerle süsleyen en büyük Türk mimarı, Koca Sinan'ın hayatı hakkında son zamanlara kadar şümüllü ve etraflı bir eser mevcut değildi. Türklerin Mike-lanji'nı gerek batı âlemine, gerekse vatandaşlarına tanıtmak şerefi ilk defa memleketimizde uzun yıllar boyunca mühim hizmetler ifa etmiş olan değerli mimar Prof. Dr. Ernst Egli'ye nasip olmuştur(1). Aslen İsviçreli olan müellif şehircilik ihtisasından gayri türkoloji ve sanat tarihi ile de meşgul olmaktadır.

Garp âleminin Osmanlı İmparatorluğunun Kanunî Süleyman saltanatına isabet eden ihtişam ve debdebe devresi hakkındaki eksik bilgi hamulesini hesaba katan yazar, eserinin giriş kısmında Osmanlı İmparatorluğu'nun idarî bünye ve mekanizması hakkında esaslı izahat vermektedir. Bu arada Sinan'ın eserlerine de tesir eden Osmanlı devlet telâkkisi, âmme müesseseleri, devrinin mühim şahsiyetleri ve muhiti hak-

kında canlı bir tasvir yapılmıştır. Bilhassa İslâm dininin birleştirici idaresi altında gayet önemli farklılıklar arzeden Arap, Irak ve Türk sanat telâkkisi bahsinde yapılan tahlilde gayet ince hususlara temas edilmiş bulunmaktadır.

Prof. Egli'ye göre, Araplara İslâm âleminin tefekkür liderleri, İranlılara şiir üstadları, Türk- lere ise mimarları gözü ile bakmalıdır. Bir Garp- lı olarak bu teşhisi yapan Egli, kanaatini şu gerekçe ile izah etmektedir: Türkler steplerde geçirdikleri uzun yıllar boyunca çadır resmini derin bir aşkla gönüllerine naksetmişlerdir. Bu çadır onlarda tatlı inhirafı bir kubbe taşıyan yuvarlak yapı tasavvurunu canlandırmıştır. Türk'ün en tatlı hayali en yüksek, en büyük ve en zengin bir çadır altında hükümdar olarak bir tahtda yer almak imkânı etrafında dolaşmıştır. Türkler için cihan zevahirden ibaret yalancı bir âlem olmayıp, meşakkatli yolculuklar ihtiva eden katı bir realite manzarasını arz etmektedir. Onun için gaye asla sadece fütuhât yapmak veya bir kemer yahut tak inşa ettirmek değil, ak-



Edirne — Selimiye Camii
Edirné — La Mosquée de Sélimiyé

sine emeğinin mahsulü olarak vücade getireceği emin, mestedici maddî bir muhit yaratmaktadır. Bunun tahakkuku ise doğrudan doğruya fiil ve ameli gerektirmektedir.

Egli, Türk halısını da mütecessis bakışları altında buna benzer şekilde tahlil etmeğe çalışmaktadır. Dış âlemi iğbirar ve istihfaf duyguları ile karşılayan Araplar halı tezminatında hendesi tecridler, zengin buluşlarla bezenmiş Arabesklere iltica etmişlerdir. Sadık kaldıkları örnekler muayyen bir inad, hükümlanlık duygusu ve bir bakıma göre mantıkî bir silsile temsil etmektedir. Buna karşı İranlılar tabiata yakın, insanı rüyalara sevkeden, füsün dolu İranesk örnekler kullanıyorlar. Türkler ise realiteye sadık kalmakla beraber ifade dolu, cazib, mücesssem bir kudreti açığa vuran Turanesk üslubuna sa-

rılmışlardır. Böylece Türkler bakışlarını her zaman elzeme, zaruriye, net hatlar taşıyan yapılarla doğru çevirmiş bulunuyorlar. Türkün mekân dahilindeki tasavvuru da uçsuz bucaksız, engin bir boşlukla mikâbı, daire veya çadırı temsil eden külâh şekillerini karşılaştırmaktadır. Türke göre beşerin yaratıcılığı mutlaka maddî bir eserde gerçekleşmelidir. Bu idrak benliğinde sillinmez bir şekilde derin izler hasil etmiştir.

İşte Egli, bu tefsir tarzı ile Türk cami mimarisini Bizanslıların ucuz bir taklitçiliği eseri saymayıp, aksine bu sanatı Selçuk mimarisinin açmış olduğu çığırı takip eden bencil bir yaratıcılık hamlesinin tezahürü olarak karşılamaktadır. Türkler, Ayasofya'nın ikmalile arzuladıkları hayalin gerçekleştiğini idrak ettikleri zaman mikâb ve kubbeyi şekil olarak çoktan tanıyorlardı. Esasen Ayasofya'yı gerçekleştiren Millet'li İzidor ve Anthemios Anadolu yarımadasında dünyaya geldikleri gibi, bu toprağı İran sınırlarına kadar karış karış dolaşmışlardı. Bu itibarla muazzam âbidelerin gerçekleşmesi uğruna azimkâr bir mücadeleye girişen Türk yaratıcılık azmi, Ayasofya kilisesinin inşası ile sadece tahrik edilerek 1453 te İstanbul'un fethi ile geniş bir faaliyet sahasına kavuştu.

Prof. Egli, bu mülâhazalardan sonra Sinan'ın şahsiyetini tebarüz ettirmeğe çalışmaktadır. Bu maksatla, eldeki çeşitli kaynak ve delillere istinaden Sinan'a izafe edilmek istenen menşelerin nevelerini bir bir sıralamaktadır. Milliyetçi gayretlerin bir neticesi olarak çeşitli milletlerin Sinan üzerinde hak iddia etmesi tabii olarak karşılanması gereken bir teşebbüstür. Ancak, Prof. Egli'nin de işaret ettiği veçhile bu teşebbüslerin hepsi dar zihniyetlerin mahsulüdür. Sinan'ın annesinin babasının Arnavut, Hırvat, Slav veya Avusturyalı olması, Anadolu steplerinde büyümüş olan Sinan'ın hüviyeti üzerinde aceba ne kadar müessir olmuştur? Prof. Egli'nin büyük inanç kudretile müdafaa ettiği tez şu esasta toplanıyor: Sinan'ın hıristiyan aslından gelmiş olmasını inkâr etmekte hiçbir fayda yoktur. Aksine o devrin müslüman muhiti, Türk cemiyeti ve Osmanlı devlet telâkkisi bu çocuk üzerinde ne kadar nafiz olduğunu müşahhas bir şekilde ispat etmiştir. Esasen fütuhât ve siyasi başarılarla dolu olan bu devir nereden gelirse gelsin en asil ve kabiliyetli elemanları kendi dünya görüşünün mübeşşiri sıfatıyla sadrazam, şair ve sanatkâr olarak baştaçı etmiştir..

İşte genç Sinan bu müsait mânevî atmosfer-

