

Galata Kulesi eski haline getirildi ve...

ŞEVKET USTANIN YAPTIĞI ALTIN KAPLAMA ALEM İSTANBUL'UN ÜSTÜNE YERLEŞTİ

Metin SOYSAL

MEŞHUR "Bakırcılar Çarşısı" ndan Şevket Usta, "— Eh, bu aşta bizim de tuzumuz var artık.." diye söze girdi ve hemen arkasından da,

— "Ammaa.." diye üstüne basa basa ekledi. "Doğrusunu isterseniz bunca zamanlık zanaatında beni, şu alem kadar uğraştıran başka nesne olmadı hani."

— "Neden?.."

— "Neden olacak.. Diyelim ki kazan yaparsınız. Dev bir kazan.. Bilmem hangi fabrikanın köşesine koyarlar ve üç beş kişiden gayrı gören, kazan da buymuş meğer diye dudak bükür, geçer... Mangal, kadayıf sinisi, yahut salep güğümleri yaparsınız. Sıradan esyadır. Lâkin Galata Kulesi'nin alemi deyince mim koymak lâzım.."

Öyle ya, yaz-boz tahtası değil, tarih bu... Kişinin kusurunu da asırlar boyu taşıyıp, durur.. İşte o alemi yaparken parayı pulu çoktan bir yara bırakıp, hergeyden önce meselenin böylesine nazik, ince püf noktasını düşünüm.."

ALTIN KAPLAMA ALEM

Evet. Galata Kulesi'nin alemini yapan Şevket Usta şimdi, meslekten pek çok kimsenin gıpta edeceği bir bahtıyarlık içindeydi:

— "Oldu.." diyordu. "Oldu, ama, hele o biçimi tutturabilmek için koca 30 gün nasıl da buram buram terlediğimi ben bilirim.."

Trabzon'un Maçka ilçesinden eski bir bakırcı ustasıydı. Yaşı 40. Evli, 4 çocuk babası..

Ve bu alemi yapmak üzere bakır levhalara ilk çekici tıngırdattırken, sanki evlâdının üstüne titremiş gibi işe koyulmuştu.. Bunları konuşurken sorduk:

— "Alemin boyu ne kadar oldu?.."

— "Humm.. Deftere bakmak lâzım."

Sonra defterini karıştırdı. Notlarını buldu. Alemin boyu 6 metre 75 santim idi. Üstüne uçaklar için 50 santimlik bir de kırmızı fener yerleştirince 7 metreyi geçiyordu. Tam 280 kilo bakır gitmişti..

— "Kaç parça?.."

— "Altı ayrı parça halinde yaptık. Bu parçaları kulenin külâhında birleştirildi. Konik bir şekli var. Gördüğünüz gibi aşağıdan yukarıya daralıp, inceliyor. Altındaki kürenin çapı 110 santimdir. Bu çap, yukarıda tek noktaya iniyor.."

— "Demek bir ay uğraştınız?.."

— "Evet, hem de geceli gündüzlü.."

— "Kaça mal oldu?.."

Sadece dövme bakırdan haliyle 9 bin liraya çıkmıştı. Bunun, bir de altın kaplaması vardı ki, ona da kuleyi tamir eden firma 6.500 lira harcamıştı. Yani demin bahsettiğimiz dövme bakırdan parçaların üstünü pul pul altın varakla kaplamışlardı..

İLK MODELİ GİBİ

Alemin şeklini ise, Cenevizlilerden kalma 15 asırlık bu tarihî kuleyi tamir eden firmadan Yüksek Mimar Taylan Karatuna çizmişti. Şevket Usta'dan sonra da Karatuna ile konuştu:

— "Alemin şekli, vaktiyle yıkılan ve kaybolan ilk modelin-



ŞEVKET USTA • Galata Kulesi'nin altın kaplamalı dövme bakırdan ve Şevket Usta, "Bu, benim için bir bahtıyarlık vesilesidir.." diyor. Resimde, Şevket Usta (üstte) dükkânında ve yaptığı alem (yanda) görülmektedir.

den alınmıştır.." diye anlattı. "1850 sıralarında kulenin külâhında o eski alem duruyormuş ve gelen bir yabancı, muhtelif resimlerini çekmiş. Bu resimlerden bir ikisi, Akademiden hocamız Sedat Hakkı Eldem'in kendi arşivindedir. İşte bu resimlerden faydalanarak, gördüğümüz biçimi ortaya çıkardık ve alemin de takılmasıyla meşhur kule artık eski şekline getirilmiş oldu.."

Mimar Karatuna şöyle devam ediyordu:

— "Şimdi, külâhın etrafındaki iskeleleri söküyoruz. Yakında bu külâh olduğu gibi boy gösterecektir. Sonra da külâhın kurşun kaplama işine başlayacağız.."

Bir yandan da kulenin içindeki işler devam etmektedir. Kaba inşaat bitti sayılır. Birkaç gün önce sıvalara ve çini kaplamalara başladık. Bütün bu işlerin de en çok yaz ortasına kadar tamamlanacağını tahmin ediyoruz. Bilâhara kulenin külâhındaki gece kulübü, onun altında bulunan turistik restoran ve diğer katlardaki turistik tesisler teferiş edilecektir. Dolayısıyla Galata Kulesi'nin en çok bu yıl sonuna kadar hizmete gireceğini söyleyebiliriz.."

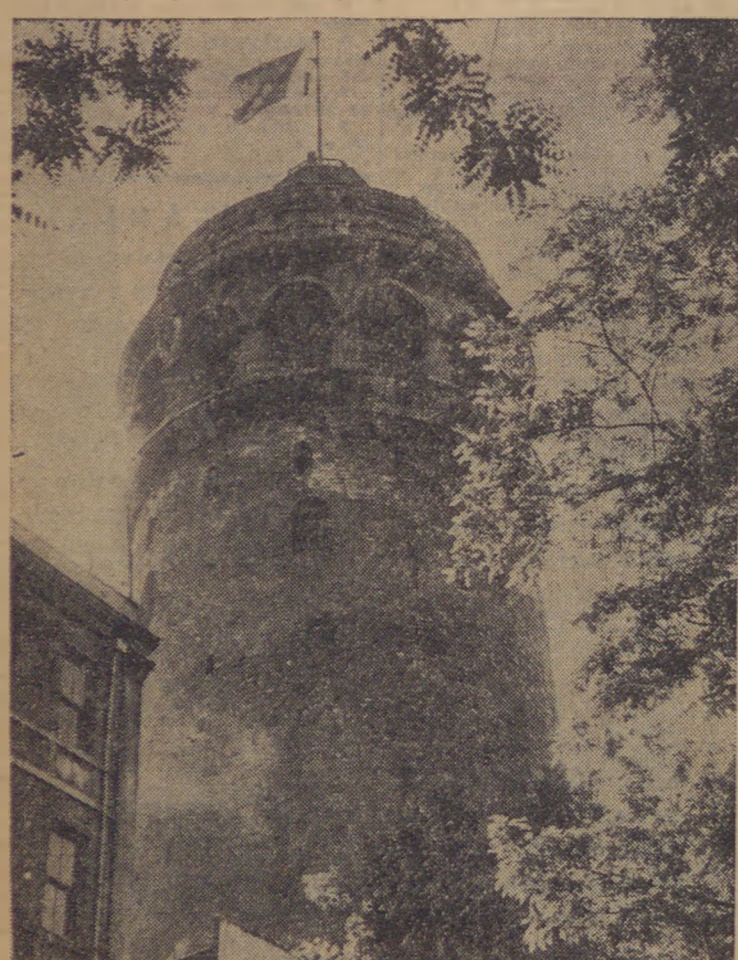
İlk defa Cenevizlilerin bir gözetleme merkezi halinde inşa ettiği Galata Kulesi, Kanuni Sultan Süleyman zamanında bir ara mahkûmlara zindan olarak kullanılmış, sonra da uzun müddet kendi kaderiyle başbaşa kalmıştı. Üstünde, herbiri İstanbul'un bir başka manzarasını gören 14 penceresiyle bu meşhur kule, dünyanın en geniş kulesidir. Zira tabanda çapı 16,5 metredir ve yerden, alemin tepesine kadar yüksekliği ise 77 metre 25 santimi bulmuştur. Kulenin içine, 6 ncı kata kadar çıkan geniş bir asansör konulmaktadır.



6 METRELİK ALEM • Galata Kulesi'ne yerleştirilen altın kaplama alem. Alemin yüksekliği, uçaklar için üstüne konulan kırmızı bir fenerle 7 metre 25 santim olmuştur. Resimde, eskiden yine Galata Kulesi'nin üstündeki alemin modelinden alınan şekliyle altın kaplamalı yeni alem görülmüştür.



KULE ve GENÇ MİMARİ • Galata Kulesi'nin tamiratını idare eden Yüksek Mimar Taylan Karatuna, kulenin tarihi kapısında inşaatın seyri hakkında bilgi verirken. Galata Kulesi'nin alemi de yerleştirilmiş ve meşhur kule, dış görünüşüyle artık eski haline getirilmiştir. Şimdi, kulenin iç inşaatı devam etmektedir. Resimde, kulenin son hali görülmektedir.



ESKİ HALİ • Galata Kulesi'nin büyük tamirata başlanılmadan önceki hali. Kule, tamirattan önce, itfaiye gözetleme kulesi olarak kullanılmaktaydı.. (Foto: Haber Ajansı)



KULEDEN İSTANBUL • Galata Kulesi'nin üst katından İstanbul'un bir görünüşü. Bu katta inşa edilen lokanta, İstanbul'un en güzel turistik tesislerinden biri haline getirilecektir. Kuleye ve lokantaya turistlerin büyük alaka göstermesi beklenmektedir.

