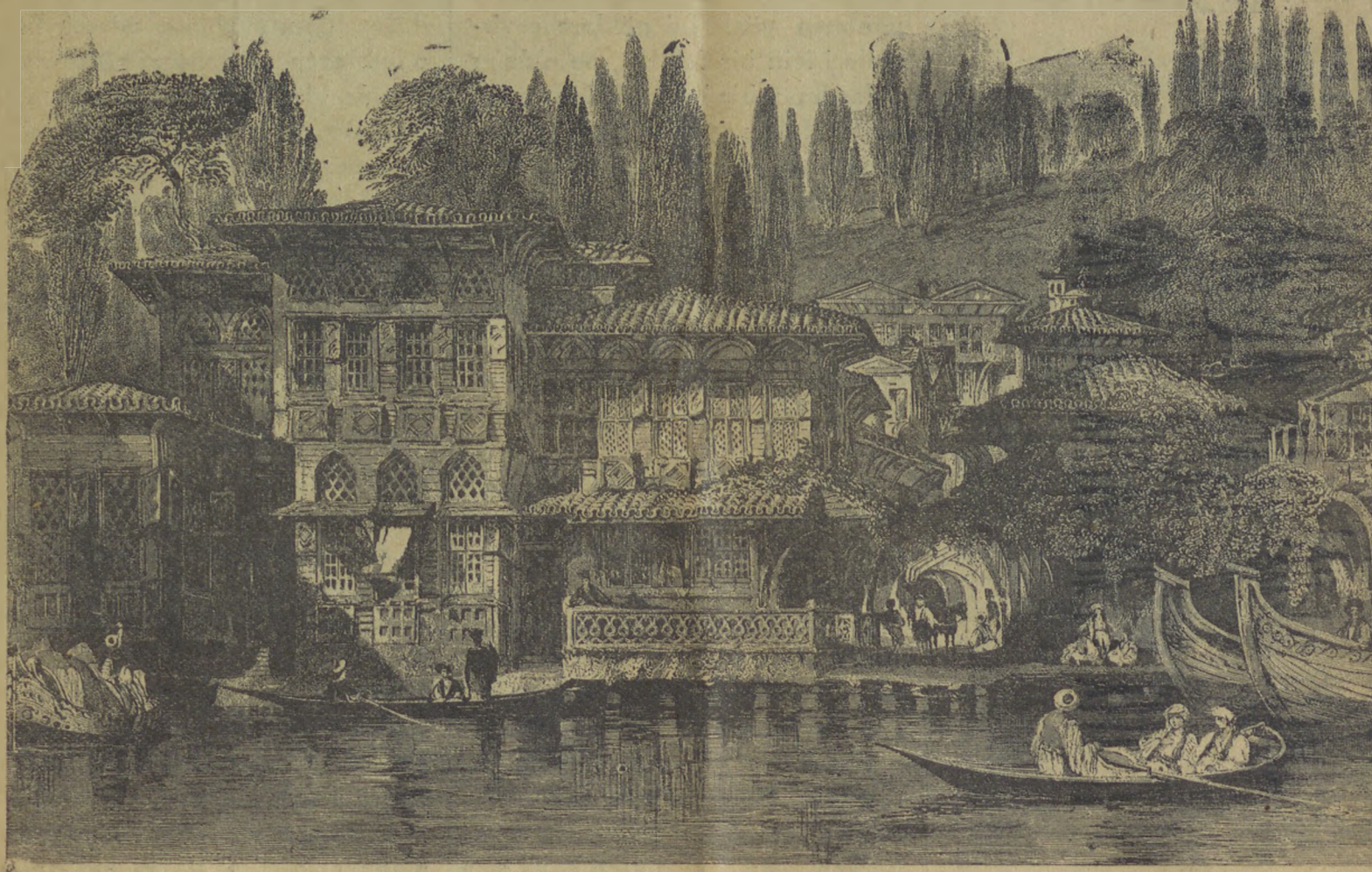


Kafes ve ferace devrinde Istanbul

# Boğazın Rumeli kıyısı

## İkişer yüz odalı yalılar - Sarıyerin kiraz bahçeleri - O taraflardaki evler - 450 sene evvelki kayık tarifesi



Eski Yeniköy

Türkler İstanbulu aldıktan sonra Boğaziçi mamur olmaya başladı. Tophaneden Büyükdereye kadar bir çok yalılar, camiler, çeşmeler ve mesire yerleri vücutte getirildi.

Tophane Bizanslılar zamanından beri mevcuttu. Fakat Fatihle Beyazıt imar ve Kanunî ise bir kat daha tevsi etti. Sahilde Kılıç Ali paşa camii yüksek çınarlar ortasında idi. Deniz, camiin önüne kadar ilerliyordu. Tophane ile Fındıklı arasında bir çok mesireler vardı ki, en mühimleri Ayaspaşa havuzu mesiresi, Samsunhane mesiresi, Müneccimbaşı kuyusu mesiresi! Beşiktaş civarında Yahyaefendi mesiresi idi. Halk bu mesirelere fevc fevc dolardı. Fındıklı kıyısındaki Molla camii en eski camilerdendi.

Dolmabahçe, ikinci Osman zamanında bir koydu. Fatih, gemilerini bu koydan şimdiki Sürpagop mezarlığı yanına çıkarmış, oradan Kasımpaşa deresine indirmişti. İkinci Osman zamanında bu koy dolduruldu. Dolmabahçe namını aldı. Bu bahçede ikinci Osman cirit oynardı.

Beşiktaştan Ortaköye kadar yalıları olan meşhur zatlar şunlardır: Beşiktaşta Kaptan Cafer paşa ile Kasım paşanın yalıları vardı. Her biri ikişer yüz odalı ve üçer hamamlı idi. Şeyhislâm Minkari zade, Azmi zade, Frenk Mustafa efendi, Hafız Ahmet paşa, Civan kapıcıbaşı, Şair Nedim Beşiktaşta otururlardı. Nedim bir gazelinde bunu sarahaten anlatıyor:

Muradın anlarınız ol gamzenin iz'anımız vardır.  
Beli söz bilmeziz amma biraz irfanımız vardır.  
O şuhun sunduğu peymaneyi reddetmeziz elbet  
Onunla böylece ahdetmişiz peymanımız vardır.  
Münasiptir sana ey tıflı nazım höccetin al gel  
Beşiktaşta yakın bir haneyi viranımız vardır.

Beşiktaştan Ortaköye kadar yalıları olanlar da: Mimar Mustafa ağa, Kara Hasan oğlu, Ekmekçi zade Ahmet paşa, Çelebi Kethü-  
Nakkaş paşa. Yahudiler o ta-

rihlerde, hatta daha eskiden gene Ortaköyde otururlardı.

Ortaköyden Bebeğe kadar zarif bağlar ve bahçeler vardı. Arnavutköyünde Hasan halife bağı, Deli Hüseyin paşa bağı meşhurdu. Arnavutköyünün bağları ve bahçeleri Kanunî zamanından itibaren imar edilmişti. Elçiler ekseriya bu taraflarda ava çıkarlardı.

Bebek, eski Chelae köyü idi. Burada bir Diana mabedi vardı. Burası yeşilliklerle müzeyyen bir anfi teatr teşkil ederdi. Damat İbrahim Bebek bahçesinde «Hümayun abad» kasrı ile bir de cami inşa ettirmişti.

Bebek bahçesi padişahlara mahsustu. Daha evvel buraya Yavuz sultan Selim bir kasr inşa ettirmişti. Mareşal Moltke Bebek koyunu şöyle tasvir eder:

«Sahil boyunca cazip bir gezinti ile Bebeğin güzel koyuna gelinir. Orada, lâtif çınarlar altında zarif bir cami ile padişahın bir köşkü ve bir çok kübera ikametgâhları görülür ki, dostum Hekimbaşının ikametgâhı da buradadır. İmperatorluğun bütün tababeti her ne kadar onun idaresinde ise de, kendi asla tıp tahsil etmemiştir. En nadir güllerle dolu enfes bir bahçesi vardır. Bahçe, dağın yamacı boyunca setler halinde dir.»

Bebek koyuna Cevdet paşa da bayılıyor:

«O zaman Boğaziçi cennetten bir nümune idi. Hele mehtap geceleri denizin yüzü seyirci kayıklar ile resmi alınacak bir şekil ve mahiyette idi. Malûm a, en güzel mehtabı olan Bebek koyu ile Büyükdere koyudur. Nas, gümüş servi temaşası için kimi Büyükdereye giderler ve kimi Bebek sahillerine inerlerdi. Gümüş servi mazzunları şairlere sermaye oldu. Buna dair güzel şiirler söylerlerdi... Şairlikten fariğ olmuşken gümüş servi mazzun ile şiir söyleyerek şairlere ve mehtapçılara karışmaktan geri durmadım.»

Rumelihisarı akıntısı kenarında en meşhur yalılar, Narhçı Hasan efendi ile sultan İbrahim'in son veziri Hezarpare, Ahmet pa-

şa yalıları idi. Emirgüne bahçesi de meşhurdu.

İkinci Selim zamanında Tarabyada bir balık dalyanından başka bir şey yokmuş. İkinci Selim bir gün boğazda gezerken bu dalyana uğramış. Türlü türlü balıklar tutturmuş. Servi ağaçları altında pişirtip zevk ve safa ile yemiş. Tabii içmiştir de. Buradan çok memnun olmuş. Orada kendisine mahsus bir çimenzar sofa bina olumasını veziri âzâm Sokullu Mehmet paşaya emretmiş. Bunun üzerine Tarabya imar edilmiştir. Tarabyanın eski adı Pharmakiasti.

İstinyede şeyhislâm Yahya efendinin yalısı meşhurdu. Rumeli kıyısında en son teferrücgâh İstinye ile Büyükdere idi. Hususile Sarıyerde Çelebi Solak bahçesi vardı ki, dördüncü Mehmet buraya kiraz faslı yapmaya giderdi. Bu bahçeden dördüncü Murat ta çok hazedermiş. İlk defa bu bahçeyi gördüğü zaman, sahibine methetmiş. Sahibi de bahçeyi kendisine hibe etmek istemişse de, kabul etmemiştir. Evliya Çelebi diyor ki:

Lâ'al gün kiraz abidarı meşhurdur. Hisar kirazı namile şehrei şehrolan gülnar, bu Sarıyerindir kim her birinden yüzer katre âb çiğdelenir. Methinde lisan kasırdır. Her sene İstanbul halkı bu şehirde sohbet ederler.»

Hatta Sarıyerde bir de altın madeni varmış. Fakat ayarı muvafık olmadığından işletilmesinden vaz geçilmiş. Evliya Çelebi bu madeni şöyle anlatıyor :

«Âl Osman devletinden ta sultan asrınadek bu maden işlenip halis altın hasil olurdu. Badehu defterdar ayar tutup iradı masarifine kifayet etmediğinden muattal ettiler.»

O zamanlar Boğaziçine kayıklar la gidilirdi. Bunun için kayık tarifesinin tanzimine pek ziyade ehemmiyet verilmişti. 1578 de yapılan kayık tarifesi şöyledir:

«Balıkpazarından Galataya dolmuş iki mangıra. Balıkpazarından Tophaneye altı kürek iki akçeye, dört kürek bir akçeye. Balıkpazarından Beşiktaşta dolmuş ile yarımşar akçeye altı kürek,

dört kürek üç akçeye. Ortaköye dört kürek beş akçeye, Balıkpazarından Kuruçeşmeye dolmuş ile yarımşar akçeye. Dört kürek altı akçeye, altı kürek yedi akçeye. Yenihisara yani Rumelihisarına dört kürek on akçeye. Altı kürek on beş akçeye. İki kürek sekiz akçeye. İstinyeye altı kürek yirmi beş akçeye, dört kürek yirmi akçeye. Seyire giden kimseler yemek virürler ise altı kürek otuz akçeye. Yemek vermezler ise, kırk akçeye.»

Bu tarifeden anlaşılıyor ki eskiden Rumeli kıyısında en kalabalık yerler: Fındıklı, Beşiktaş, Ortaköy, Kuruçeşme, Rumelihisarı, İstinye imiş, kayıklar ancak bu iskelelere tarifeye göre işliyorlarmış...

Ahmed Refik

