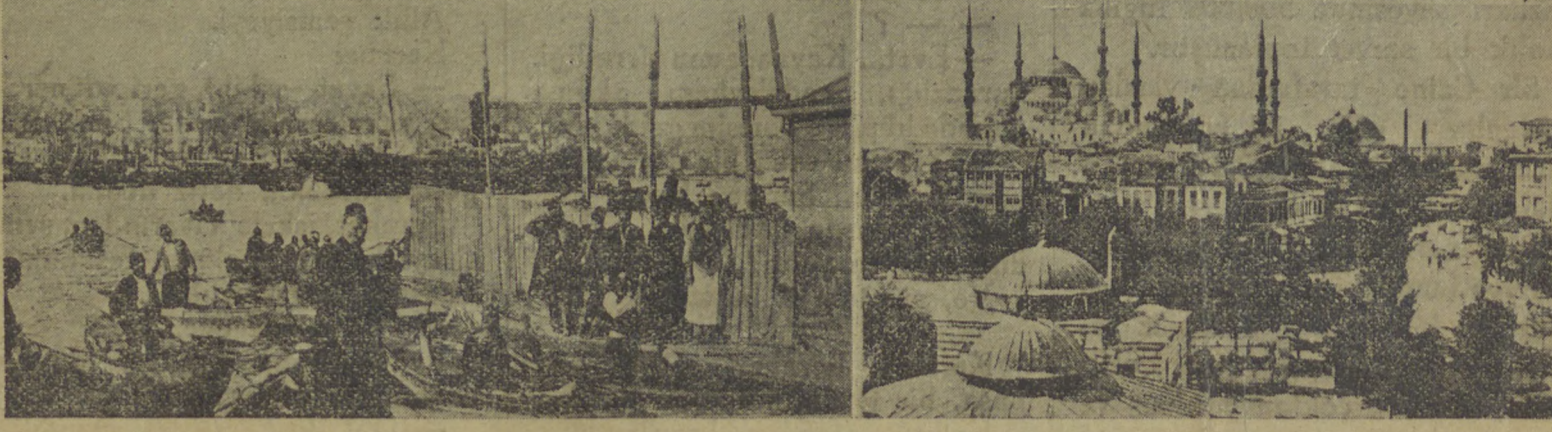


30 sene evvel İstanbul

Eminönünden Divanyolu tarikile Fatihe giderken neler görülürdü?

“Bu kitap gözümü açtığım gündün bıyıklarımı ele alıncıya kadar bir sahifesi bile çevrilmeyerek camekânda durdu!,,



Sirkeci iskelesi ve Ayasofya meydanı

Eminönü meydanının iğne atsan yere düşmeyecek kalabalığı arasında atlı tramvaylar, sürücü beygirleri, kira arabaları omuz omuza dururlardı.

Köşedeki saatçinin, yanındaki hazır elbisecinin yerinde yamru yumru barakalar, salaşlar; şimdiki Selânik bonmarşasının yerinde de bir aralık İpekçi Kâni efendinin mağazası vardı. Selânik bonmarşasından hatırıma geldi. Kulakları çınlasın Naşir efendi ozamanlar ufak tefecik ama çıtıptı, nezaketi hanımların dillerinde çestan, tığ gibi bir delikanlı idi. daha ileri de, dap daracık, kap karanlık, upuzun dükkânı içinde kara sakallı, muhaddep arkalı, boylu boslu Abdurrahman Tevfik merhum. İstanbul yakasının yegâne oyuncakçı dükkânı olan Binbir çeşit o zaman da mevcut. Kavsi dönünce Kasapyan ecza deposu; bir az ötede, yani köşede göz-lükçü ve saatçi Paluka.

Galiba şimdiki Yedikule tramvaylarının durduğu noktalarda, Cümriük namile kadınların dillerinden eksik olmyan sinir kumkuması bir yer vardı ki olur şey değildi. Geniş, her tarafı, karanlık, berbat bir avlu; debboy, ardiye desen değil, çünkü kerevetlerin üstünde, raflarda, divarlarda yağma edilmiş de bakiye kalmış ve hallaç pamuğu gibi atılmış eşyalar. Kerevetlerin gerilerinde, sakallı, bıyıklı, mintanlı, şal yelekli, redingotlu, gürklü paltolu bir sürü adam; ellerinde sigaraları, yanlarında

alıp, göz süzmeyi derig etmezlerdi. Bu şöretsiyar yer aynen gümrüğe terkedilen eşyanın göya satış mahalli idi.

Şimdiki İş bankası binası iki kattan ibaret olarak yeni postahane namile maruftu.

Sebilin karşısındaki göşede silahlı Nikitiç; şekerci Hacı Bekirin pek eski idği malûmu enamdır. O zaman Ali Muhiddin bey maşallah şimdiki gibi iri yarı, Arslan gibi değil; henüz çocuk.

İyi hatırıma gelmiyor amma Ali efendi lokantası her halde ve gene eski yerinde olacak. Beşir Kemal eczahanesi de salidedir.

Sirkeci iskelesinin bir tarafında araba vapurları, yanı başında (karşıdan karşıya on parayal) Nakratile Galataya adam taşıyan yığınlarla kayık. Havalide içki içirmeği tahtı inhisarına almış belli başlı yalnız iki yer vardı: Sirkeci istasyonu birahanesi, İştayınbruh...

Sirkeci'den Salkım söğüde kadar iki sıra duvar ve tek tük evler; Alây köşkünün önüne gelmeden tramvay beygirlerinin ahurları... Şimdiki Tıbbiadli binasının yerinde meşhur Soğukçeşme rüşdiye askeriyesi, Parkın kapısının karşısında Masraf nazırı (Hasan paşanın konağı. Alemdar caddesinin adı sanı olmadığı gibi Alemdarı bilen de yok, yahut haddi varsa ismini ağzından kaçırır. Abut efendinin şeddadi ahşap kâşanesi pek eski değildir.

Yokuş malûm; hattâ ozamanlar dahada dikti galiba. Bir deri bir kemik olan tramvay köheylânları yokuşun alt başında kurbanlık koyun gibi beklerler. Parkın kapısının önünde tramvaya iki at dada koşulur; seyis üç kulaç bozundaki kırbacını tımtıtraklı bir kaç küfüre terdifen tanin endaz edip şaklatır, vardacıda dili bir karış dışarıda, yalın ayak, bir elini tramvaya dayar, borusunu öttürerek dört nalâ yokuş yukarı caddeyi tutarlar. Yarışın münteha noktası Sultanahmet meydanının karşısı idi.

Ayasofya önlerinde yangın yerlerinden gayrı değişiklik yok gibi fakat Sultanahmet meydanı eskiden hayli farklıdır. Cadde

üstünde Belediye bahçesi isimli bir nesne vardı. Yanğında yanmışda bir kaç ağacile uşaklar da iresinin iki odası kalmış eski konak bahçelerini andırıyordu. Ortadaki köşk bozuntusu yer de güya kahvesi idi.

Elhaleti hazze maallimler birliğinin bulunduğu mahali meşhur Taşmektep, nam diğer Sultan Ahmet inas rüşdiyesi. Büyükce talebeler ellerinde gergeflerle fevç fevç buraya taşıyıp dururlardı.

Divanyolu eski İstanbulun en geniş olmak şartile boyu en uzun caddesi. Meşhur Arifin kiraethanesinden hayalî şehir Kâtip Salih ile meddah Aşkî hiç eksik olmaz burasile şehzade başındaki Fevziye kiraethanesi arasında mekik dokurlardı.

Çemberlitaş da köşedeki mahallebici Nuhu nebiden kalma imiş. yamacındaki Matbaai Osmaniyenin kitap camekânında Mabeyinci Emin beyin resimli ve rengârenk hayvanat kitabı gözümü açtığım gündün bıyıklarımı ele alıncıya kadar, bir sahifesi bile çevrilmeyerek camekânın rafında durdu. Yeri bir santim sağa, sola alınmadı. Tuhafı ne, renkleri de uçmadı; bakkam değil, ne has boya imiş!

Muhterik Feyzati lisesinin o zamanki mebzul (harem ağalı, kavaslı, ayvazlı medhali önünden geçilir, dükkânın kapısında At pazarından çok at bekleyen meşhur nalbandın hizasından karşı kaldırıma atlanır, Gedikpaşaya sapan yolun köşesinden taşmış ve caddeyi cabeca istilâ etmiş balık işpiroları üzerinden mütevaliyen hoplanır, sonra hariciye mektubçusu Münür beyin konak dıvarından Beyazıt meydanına çıkılırdı. Bugünkü Beyazıt meydanı da çok değişmiştir.

O zamanlar o ne haldi o? Yazın toz, duman, hayvan gübresi, kavun karpuz kabuğu, mısır koçanı, etrafın süprüntüsü; kışın çamur, balçık, su birikmiş çukurlar, bozuk parke kaldırım, arnavut kaldırımı, kurunu vustadan kalma koca koca kaya parçaları. Mikropların kültürde çoğalması gibi köpekler de burada çoğalırdı.

Eski kâğıtçılardan ilâç için

arasan şimdi bir tane yok. Bunların içinde hattatlık, tezhip işleri yapanlar da vardı. Şimdi Ankara caddesinde Afitap kırtasiye mağazasının sahibi Sadık efendi Beyazıt kâğıtçıları içinde en lüks dükkâna sahipti.

Topçu reisi Hacı Hüseyin paşanın konağı geçilip Sabuncu hanına gelirken, taş ölçerim, bir yanağına kocaman bir kara dut pestili yapıtırılmış gibi duran mürekkepciği hiç unutmam. Bu adam daha geçen seneye kadar, meflücen yerlerde sürüne sürüne dileniyordu.

Zeynep hanım konağı sonraları Darülhayır ismile bir sanayi mektebi haline konmuştu. Veznecilere sapınca Fermenciler denilen ve şalvar, potur, yelek satan bir sürü dükkânları hatırlarım. Bozlaşan kemerine sapan köşede mobilyacı Hasan Basri efendinin, uçtu Şamlı Selimin, Japon mağazası sahibi Avni beyin, Bosnalı perukârların, makineci Salimin dükkânları geçilir, Çukur mahallebici karşı tarafta kalır, tahta sakallı Hamdi beyin eczanesi önüne gelirdi.

Güzergâhta Ticaret mektebi alisinden mezun Kemal Ömer firmalı mağaza, Şems kiraathanesi (burası hemem hemen dünyada birbirine ne kadar münasebeti olmıyan iş varsa o kadar kalıba girmiştir), Feshane fabrikası satış mağazası.. Saydığımız dükkânların üstüne çıkılan Letafet apartmanı, alâ rivayetin Serasker Rıza paşanın bir kaprisi (bul da mükabîlini söyle!) üzerine inşa edilmiş.

İstiskaya oğramış ihtiyarlar gibi müşrif harap sabık birinci Dairei belediye önünden Direkler arasına dahıyoruz. Lâfın kırığı değil, burası hakikaten direkler

arası idi; her iki yan, direklere muallâk kemerlerle mesturdu.

Sağda bekçi kahvesi, arap Saidin uşak kahvesi, kolâcılar, ahşap tiyatro, fonografçı Necati (lâstik kulaklıklarla dinlenen fonografı ve sinemanın ağa babası olan canlı fotoğraf isimli sandığı ilk burada gördüm).

Solda Karamanlı sarraf, Mehmedin kiraathaneliğinden K. Hasanın tiyatroluğuna irtika etmiş olan kâgir bina (elyevm milli sinemadır) çaycılar, gene bir tiyatro, kanunî Şemsinin perükâr dükkânı, Osman baba türbesi, Fevziye kıratanesi.

Direklerarası da burada biterdi. Caddeyi ileriye doğru yürürsek sağımız Şehzade camiinin müstemilâti, solumuz, Sokrat eczahanesi, meşhur fırın, udi şekerci Cemil beyin dükkânı, Fevziye çarşısı. Sıra dükkânlar yine mevcut amma bir adamın malı değil, gelişi güzel barakalar. İçlerinde tanınmışları da vardı:

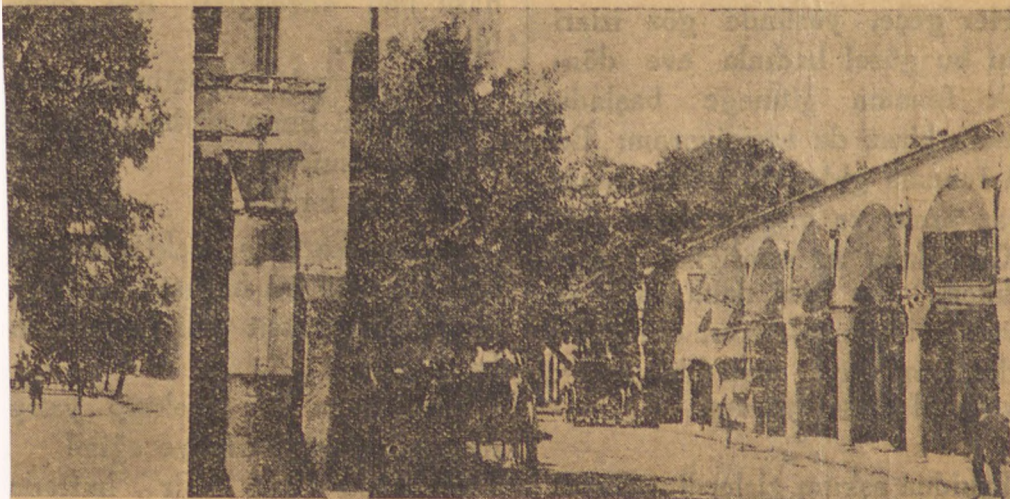
Basmacı Bosnalı Osman bey, basmacı Karnik, iğneci ve makaracı Avram. Nihayette Lefterin eczahanesi, karşısında karakol.

İbrahim paşa caddesinde, sağda Sarraf madam, Pilevne gazilerinden Lofçalı hacı berber, işkembeci Lambo, mahallebici Ahmet ağa, eczahane, Servet paşa konağı, Hayri bey konağı, simitçi fırını, solda çanakçı Davit, hacı Tahir efendinin evi, İbrahim paşa hamamı..

İlerisi Saraçane idi; Kapalı çarşı gibi üstü örtülü, içi ekşi ekşi sahtiyan kokan bir yerdi.

Eğri büğrü yollardan, bozuk kaldırımlardan seke seke, bir hayli sağa sola kıvrıla kıvrıla, nihayet Fatihe ayak basılırdı.

S. M.



İstanbul'un bir köşesi ve eski Direklerarası

