

Opinnäytetyö (YAMK)
Sosiaali-alan koulutusohjelma
Ylempi AMK- tutkinto
2015

Ilona Birling

OHJAAJAN KANSIO

– erityistä tukea tarvitsevien lasten aamu- ja
iltapäivätoiminnan ohjaajille



TURUN AMMATTIKORKEAKOULU
TURKU UNIVERSITY OF APPLIED SCIENCES

OPINNÄYTETYÖ (YAMK) | TIIVISTELMÄ

TURUN AMMATTIKORKEAKOULU

Sosiaalialan koulutusohjelma | Sosionomi YAMK

Kevät 2015 | 49+25

Ohjaaja Liisa Pirinen

Ilona Birling

OHJAAJAN KANSIO - ERITYISTÄ TUKEA TARVITSEVIEN LASTEN AAMU- JA ILTAPÄIVÄTOIMINNAN OHJAAJILLE

Tarve kehittämishankkeen eli ohjaajan kansion tarpeellisuudesta nousi Turun kaupungin Luolavuoren koulun apulaisrehtorilta. Apulaisrehtorin työnkuvaan kuuluu koulun erityistä tukea tarvitsevien lasten aamu- ja iltapäivätoiminnasta vastaaminen. Apulaisrehtori tekee tiivistä yhteistyötä hyvinvointitoimialan aamu- ja iltapäivätoiminnan toiminnanohjaajan kanssa. Heillä on vuosien kokemus erityistä tukea tarvitsevien lasten aamu- ja iltapäivätoiminnan pyörittämisestä. Heillä on pitkään ollut ajatus aamu- ja iltapäivätoiminnan ohjaajille suunnatusta kansioista, mutta tekijää työlle ei ole aiemmin ollut. Mahdollisuus kansion toteutuksesta on otettu ilolla vastaan.

Kehittämishankkeena toteutettiin Turun kaupungin erityistä tukea tarvitsevien lasten aamu- ja iltapäivätoiminnan ohjaajille ohjaajan kansio. Ohjaajan kansion tarkoituksena on tuoda aamu- ja iltapäivä toiminnan ohjaajan työ näkyväksi ja selkeyttämään tehtävän kuvaa. Ohjaajan kansion tarkoituksena on toimia aamu- ja iltapäivätoiminnan ohjaajien apuvälineenä arjen työssä sekä toiminnan kehittämisessä. Kansio toimii myös muistilistana asioista, joita ohjaajan työtehtäviin kuuluu. Kansio on käytännön työkalu, mikä helpottaa ohjaajan työtä sekä mahdollistaa yhtenäiset toimintatavat eri toimipaikoissa.

Kehittämishanketta varten koottiin hanketyöryhmä, mikä koostui kaikkien erityistä tukea tarvitsevien lasten aamu- ja iltapäivätoiminnan toimipaikkojen valitsemasta edustajasta, hyvinvointitoimialan aamu- ja iltapäivätoiminnan toiminnanohjaajasta, Luolavuoren koulun apulaisrehtorista sekä hankkeenvetäjästä. Työryhmä kokoontui yhdessä muutaman kerran, jonka jälkeen työskentelyä jatkettiin pienemmissä ydintyöryhmissä. Työskentelymuotona käytettiin palaverieja, joissa ideoita ja ajatuksia tuotiin esiin koko ryhmän voimin. Tärkeää on, että kaikkia kuullaan ja kaikki mahdolliset ideat tuodaan kaikkien kuultavaksi.

Kehittämishankkeen tuotoksena syntyi ohjaajan kansio, minkä tavoitteena on tehdä ohjaajan työtehtävät näkyviksi ja selkeyttää ohjaajan tehtäväkuvaa. Ohjaajan kansio otetaan käyttöön toimipaikoissa kevään 2015 aikana.

ASIASANAT:

Koululaisten aamu- ja iltapäivätoiminta, erityistä tukea tarvitsevat lapset, ohjaajan kansio

MASTER'S THESIS | ABSTRACT

TURKU UNIVERSITY OF APPLIED SCIENCES

Degree programme in Social Services| Masters of Social Services

Spring 2015 | 49+25

Instructor Liisa Pirinen

Ilona Birling

TUTORS FOLDER - FOR MORNING AND AFTERNOON ACTIVITY TUTOR'S OF CHILDREN WITH SPECIAL NEEDS

The need for a development project or tutor's folder came from the assistant principal of the School of Luolavuori, Turku city. A part of the assistant principal's job is the responsibility of the morning and afternoon activities of the children with special needs. The assistant principal works closely with the welfare division's morning and afternoon activity coordinator. They have years of experience in taking care of the morning and afternoon activities of the children with special needs. The idea of having a tutor's folder has been in their minds for a long time but they haven't had the resources to execute the project. The possibility of the implementation of the tutor's folder was greatly welcomed.

The tutor's folder was implemented as a development project. The folder was designed to make the tutor's work visible and to clarify the job description. It was intended as a morning and afternoon activity tutor's tool for everyday work, as well as the development of activities. The folder also serves as a checklist of the things belonging to tutor's duties. It's a practical tool, which facilitates the work of the tutor, as well as allows for consistent practices in different locations.

A project team was created for the development project. The team consisted of a representative selected by the locations offering morning and afternoon activities for children with special needs, welfare division's morning and afternoon activity coordinator, assistant principal of the school of Luolavuori and the project leader.

The team gathered together a few times, after which the work continued in smaller core groups. As a working method the groups used meetings where ideas and thoughts were raised within the whole group. It was important that everyone was heard and all the possible ideas were brought to the awareness of the whole group.

As a result of the development project the tutor's folder was born. The folder will be introduced in all locations during the spring 2015.

KEYWORDS:

morning and afternoon activity, children with special needs, tutor's folder

SISÄLTÖ

1 JOHDANTO	5
2 KEHITTÄMISHANKKEEN TAUSTA JA PERUSTELUT	7
2.1 Kehittämishankkeen lähtökohdat ja tarve	7
2.2 Kehittämishankkeen tavoite ja kehittämistehtävä	8
2.3 Kehittämishankkeen toimintaympäristö ja toimijat	10
3 KEHITTÄMISHANKKEEN TIETOPERUSTA	13
3.1 Perusopetuksen aamu- ja iltapäivätoiminta	13
3.2 Erityistä tukea tarvitsevat lapset aamu- ja iltapäivätoiminnassa	17
3.3 Opetus, ohjaus ja neuvontatyö aamu- ja iltapäivätoiminnassa	22
3.4 Ohjaajan rooli ja vuorovaikutus	25
4 KEHITTÄMISHANKKEEN TOTEUTUMINEN JA TUOTOS	29
4.1 Kehittämishanke ja menetelmät	29
4.2 Kehittämishankkeen suunnittelu ja toteutus	36
4.3 Kehittämishankkeen tuotos	41
5 KEHITTÄMISHANKKEEN ARVIOINTI	43
5.1 Tuotoksen arviointi ja levittäminen	43
5.2 Kehittämishankkeen arviointi	45
LÄHTEET	48

LIITTEET

Liite 1. Ohjaajan kansio.

KUVIOT

Kuvio 1. Turun kaupungin koululaisten aamu- ja iltapäivätoiminnan koordinointi (Turun kaupunki 2015).	12
Kuvio 2. Prosessikuvaus. Mukailleen Toikko & Rantanen 2009, 56-63.	31

1 JOHDANTO

Ajatus tämän kehittämishankkeen eli ohjaajan kansion tarpeellisuudesta nousi Turun kaupungin Luolavuoren koulun apulaisrehtorilta. Apulaisrehtorin työnkuvaan kuuluu koulun erityistä tukea tarvitsevien lasten aamu- ja iltapäivätoiminnasta vastaaminen. Apulaisrehtori tekee tiivistä yhteistyötä hyvinvointitoimialan aamu- ja iltapäivätoiminnan toiminnanohjaajan kanssa. Heillä on vuosien kokemus erityistä tukea tarvitsevien lasten aamu- ja iltapäivätoiminnan pyörittämisestä. Heillä on pitkään ollut ajatus aamu- ja iltapäivätoiminnan ohjaajille suunnatusta kansiosta, mutta tekijää työlle ei ole aiemmin ollut. Mahdollisuus kansioon toteutuksesta on otettu ilolla vastaan.

Kehittämishankkeena toteutetaan Turun kaupungin erityistä tukea tarvitsevien lasten aamu- ja iltapäivätoiminnan ohjaajille ohjaajan kansio. Ohjaajan kansion tarkoituksena on tuoda aamu- ja iltapäivätoiminnan ohjaajan työ näkyväksi ja selkeyttämään tehtävän kuvaa. Ohjaajan kansion tarkoituksena on toimia aamu- ja iltapäivätoiminnan ohjaajien apuvälineenä arjen työssä sekä toiminnan kehittämisessä. Kansio toimii myös muistilistana asioista, joita ohjaajan työtehtäviin kuuluu. Kansio on käytännön työkalu, mikä helpottaa ohjaajan työtä sekä mahdollistaa yhtenäiset toimintatavat eri toimipaikoissa.

Kehittämishanke tehdään Turun kaupungin erityistä tukea tarvitsevien lasten aamu- ja iltapäivätoimintaan. Kehittämishanketta tehdään yhteistyössä kahden hallintokunnan eli sivistystoimialan ja hyvinvointitoimialan välillä. Kehittämishankkeen työstämisen aikana mukana on ollut vapaa-aikatoimialan nuortenpalvelut. Organisaatio muutosten myötä koululaisten aamu- ja iltapäivätoiminnan koordinaatio on siirretty vapaa-aikatoimialalta sivistystoimialalle.

Kehittämishanketta varten kootaan hanketyöryhmä, mikä koostuu kaikkien erityistä tukea tarvitsevien lasten aamu- ja iltapäivätoiminnan toimipaikkojen valitsemasta edustajasta, hyvinvointitoimialan aamu- ja iltapäivätoiminnan toiminnanohjaajasta, Luolavuoren koulun apulaisrehtorista sekä hankkeenvetäjästä. Työryhmän on tarkoitus kokoontua yhdessä muutaman kerran, jonka jälkeen

työskentelyä jatketaan pienemmissä ydintyöryhmissä. Työskentelymuotona tullaan käyttämään palaverreja, joissa tuodaan ideoita ja ajatuksia esiin esimerkiksi learning-cafe menetelmän avulla. Tärkeää on, että kaikkia kuullaan ja kaikki mahdolliset ideat tuodaan kaikkien kuultavaksi.

Kehittämishankkeessa käytetään nimitystä erityistä tukea tarvitsevat lapset. Tällä ryhmällä tarkoitetaan oppilaita, jotka tarvitsevat oppimiseensa yleisen tuen lisäksi tehostettua tai erityistä tukea. Koulussa annettava tuki jaetaan kolmiportaisen mallin mukaan yleiseen, tehostettuun ja erityiseen tukeen. Kehittämishankkeeseen kuuluvissa toimipaikoissa lapsilla on erilaisia ja eritasoisia tuen tarpeita. Yksiköissä on kehitysvammaisia ja autismin kirjoon kuuluvia lapsia. Lisäksi yksiköissä lapsilla on erilaisia oppimisen vaikeuksia, kuulovammaisuutta sekä liikuntavammaisuutta. Yhteistä kaikkien yksiköiden lapsilla on, että he tarvitsevat vamman tai ominaisuutensa takia aikuisen tukea päivittäisistä toimista selviytyäkseen.

2 KEHITTÄMISHANKKEEN TAUSTA JA PERUSTELUT

2.1 Kehittämishankkeen lähtökohdat ja tarve

Kehittämishankkeena esittelen Turun kaupungin erityistä tukea tarvitsevien lasten aamu- ja iltapäivätoiminnan ohjaajille suunniteltua kansiota. Kansion tarkoituksena on tuoda aamu- ja iltapäivä toiminnan ohjaajan työ näkyväksi ja selkeyttää tehtävän kuvaa. Ohjaajan kansio toimii aamu- ja iltapäivätoiminnan ohjaajien apuvälineenä arjen työssä sekä toiminnan kehittämisessä. Kansio toimii myös muistilistana asioista, joita ohjaajan työtehtäviin kuuluu. Kansio on käytännön työkalu, mikä helpottaa ohjaajan työtä sekä mahdollistaa yhtenäiset toimintatavat eri toimipaikoissa.

Kehittämishanke kohdistetaan vain erityistä tukea tarvitsevien koululaisten aamu- ja iltapäivätoiminnan ohjaajille. Toimipaikat, joihin tämä kyseinen hanke kohdistetaan ovat Luolavuoren koulun neljä yksikköä, hyvinvointitoimialan kolme yksikköä sekä kaksi oman koulun alaisina toimivaa yksikköä. Perusopetuksen kaikkia iltapäivätoiminnan paikkoja ei ole otettu mukaan, koska toiminnan luonne poikkeaa näistä kyseisistä toimipaikoista.

Koululaisten aamu- ja iltapäivätoiminnasta ja koulujen välisestä yhteistyöstä löytyy Theseus tietokannasta Turun ammattikorkeakoulun sosiaalialan koulutusohjelmassa tehty opinnäytetyö. Opinnäytetyön tuloksista tulee esille, että toimipistekohtaisia eroja on paljon (Askinen ja Lakkala 2012). Tämän opinnäytetyön tulokset eri toimipaikkojen toimintatapojen eroavaisuuksista ovat merkittäviä tämän hankkeen kannalta, koska yksi syy hankkeen käynnistämiseksi on juuri yhtenäisten toimintatapojen luominen yksiköille.

Koululaisten aamu- ja iltapäivätoiminnasta ja siihen liittyvästä lasten ohjaamisesta löytyy tietoa esimerkiksi opetushallituksen nettisivuilta. Olemassa on myös muutamia koulunkäynninavustajille - ja ohjaajille tarkoitettuja kirjoja. Kirjoissa kuvataan mm. koulunkäynninavustajan työn perusteita, koulua ympäristönä sekä lainsäädäntöä. Kirjat ovat hyviä yleisoppaita, vaikka uusille työnteki-

jöille. (Merimaa & Virtanen 2008, 11.) Tärkeää kuitenkin on, että toimipaikoilla olisi juuri omaa työympäristöä koskeva kansio tai käsikirja, mitä pystytään päivittämään omien tarpeiden mukaiseksi.

Kehittämishanke on lähtenyt käyntiin keväällä 2013. Tarve ohjaajan kansiosta lähti Luolavuoren koulun apulaisrehtorilta, jonka työnkuvaan kuuluu myös koulumme erityistä tukea tarvitsevien lasten aamu- ja iltapäivätoiminnasta vastaaminen. Apulaisrehtori tekee tiivistä yhteistyötä hyvinvointitoimialan vammaisten lasten aamu- ja iltapäivätoiminnanohjaajan kanssa. Vuosien aikana esimiesten keskusteluissa on tullut esiin, että ohjaajilla olisi hyvä olla kansio tai käsikirja, jossa olisi kirjattuna toiminnan ja ohjaajan työn kannalta tärkeitä asioita tukemaan ohjaajien työtä.

Ohjaajan kansion kokoaminen juuri tähän kyseiseen ajankohtaan on oivallinen, koska edellä mainitut apulaisrehtori ja toiminnanohjaaja ovat jäämässä eläkkeelle lähivuosina ja siksi kaiken hiljaisen tiedon saaminen ja jakaminen on nyt erittäin tärkeää. Heillä on vuosien kokemus toiminnan pyörittämisestä ja siksi sen tiedon jakaminen seuraaville polville on merkittävää. Hiljaisella tiedolla tarkoitetaan tietoa, mikä on saatu aistimalla, tekemällä ja harjaannuttamalla käytännöllistä tietoa ja taitoa. Tieto ja taito on muodostunut henkilökohtaisten kokemusten kautta esimerkiksi seuraamalla ja toistamalla toisten tekemisiä. Hiljainen tieto voidaan siirtää yhdessä tekemisen kautta ammatilliselta sukupolvelta toiselle. (Vilka 2005, 120-121.)

2.2 Kehittämishankkeen tavoite ja kehittämistehtävä

Kehittämishankkeen tehtävänä on tuottaa ohjaajan kansio erityistä tukea tarvitsevien lasten aamu- ja iltapäivätoiminnan ohjaajille. Turun kaupungin toimipaikoissa työskentelee henkilökuntaa myös eri nimikkeillä, kuten koulunkäyntiavustaja ja vaikeammin vammaistenavustaja. Tarkoitus kuitenkin on, että kaikki toiminnassa työskentelevät tutustuisivat kansioon ja saisivat siitä tietoa omaan työhönsä. Oppaaseen kerätään käytännön asioiden hoitamiseen tarvittavien asioiden lisäksi myös muita tärkeitä asioita, kuten osia aamu- ja iltapäivätoimin-

nan perusteista. Nämä asiat olisivat erittäin tärkeitä ja olennaisia asioita kaikkien tietää, oman työn perustaksi. Perusopetuslaki ohjaa koululaisten aamu- ja iltapäivätoiminnan järjestämisestä.

Hankkeen yhtenä, kenties tärkeimpänä tehtävänä on saada aikaan ohjaajille toimiva työkalu arjen asioiden hoitamiseen. Siksi käsikirjaan on esimerkiksi sisällytetty vuosikello, mistä voidaan tarkistaa, mitä milloinkin tulisi tehdä. Ohjaajan työtehtävät päivittäin, kuukausittain ja vuosittain on listattu vuosikelloon. Tämän toivotaan edesauttavan työn sujuvuutta.

Haastattellessani syksyllä 2013 koulumme apulaisrehtoria asiasta, tuli esiin, että tulevaisuuden näkymissä ei enää todennäköisesti tule olemaan niin montaa esimiestä, kuin nyt on, vaan vastuu toiminnan pyörittämisestä on enenemässä määrin ohjaajilla itsellään. Siksi on hyvin tärkeää saada tieto kerättyä yksien kansien väliin. Myös uuden työntekijän perehdytystä varten kyseinen kansio on hyvä. Uuden työntekijän tai vaikka opiskelijan on helppo lukea oppaasta työtehtävistä sekä toimintaa ohjaavista laeista.

Kehittämishankkeen tavoitteena on lisätä yhteistyötä eri yksiköiden välillä. Hankepalaverit ovat jo osoittaneet, että kokemuksien jakaminen kollegoiden kanssa on tärkeää. Toimintatapojen jakaminen toisten kanssa on antoisaa. Tavoitteena on tulevaisuudessa tavata eri toimipaikkojen henkilöstön kanssa vähintään kaksi kertaa vuodessa. Se toteutuuko se, jää nähtäväksi. Kokemusten jakamisen lisäksi yhteisten toimintatapojen toteutuminen on tavoitteena. Toistaiseksi yksiköissä on toimittu hyvinkin eri tavoin, mikä on aiheuttanut ongelmatilanteita. Yhteisillä toimintatavoilla pyritään saamaan kaikille lapsille ja heidän perheilleen yhtenäiset palvelulinjat.

Kehittämishankkeen tavoitteena on, että ohjaajan kansion otetaan eri toimipaikoissa käyttöön hankkeen päättymisen jälkeen. Lisäksi tarkoitus on pitää yhteistyöpalavereja kaksi kertaa vuodessa eli lukuvuoden alussa syksyllä sekä kevätlukukauden alkaessa talvella. Kansioista ja palaverikäytännöistä on tarkoitus tulla osa jokapäiväisiä ja pysyviä työkäytäntöjä. Hankkeen päätyttyä toiminnan kehittämisen tulisi edelleen jatkua. Hankkeen päätyttyä kehittämisprosessien

kehitysvaihtoehtoja ovat 1) nopea kuolema, 2) hidas taantuminen, 3) juurtuminen ja 4) käynnistettyjen prosessien kehittyminen edelleen. Jotta tulokset juurtuisivat osaksi jokapäiväistä työtä, vaatii se henkilöstön sitoutumista ja ennakkoluulotonta suhtautumista muutokseen, sekä halua kehittää ja uudistaa omaa työtään. Myös esimiehen rooli on tärkeä, jotta kehittämisen tulokset saadaan elämään käytännössä. (Heikkilä, Jokinen ja Nurmela 2008, 135.)

2.3 Kehittämishankkeen toimintaympäristö ja toimijat

Kehittämishanke on yhteistyötä kahden hallintokunnan eli sivistystoimialan ja hyvinvointitoimialan välillä. Kehittämishankkeen työstämisen aikana mukana on ollut vapaa-aikatoimialan nuortenpalvelut. Organisaatiomuutosten myötä koululaisten aamu- ja iltapäivätoiminnan koordinointi on siirretty vapaa-aikatoimialalta sivistystoimialalle tammikuussa 2015.

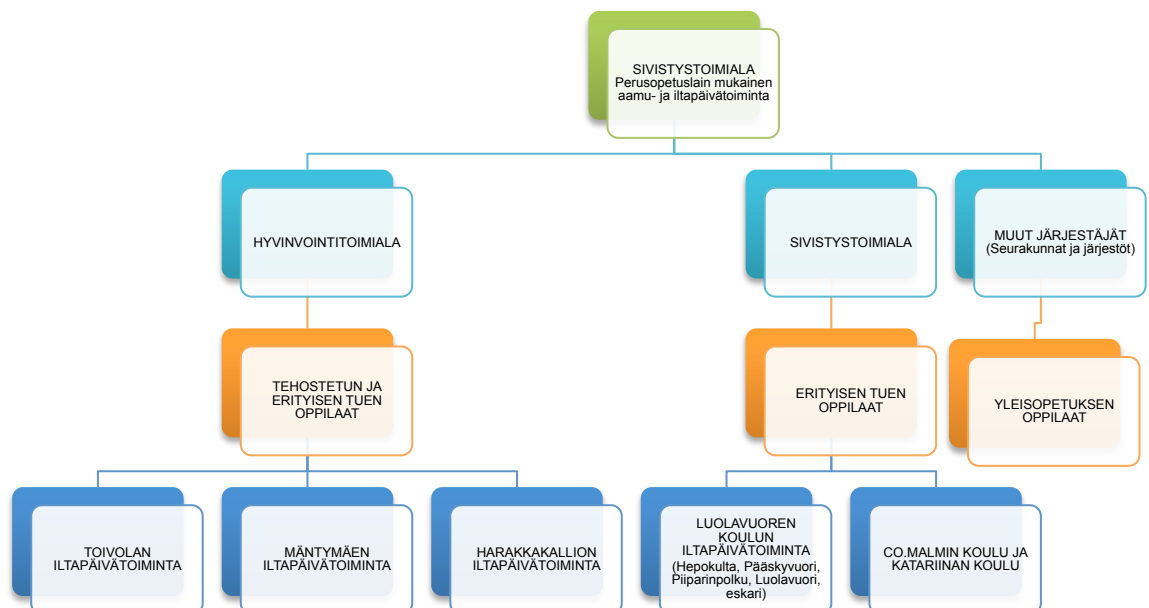
Turun kaupungissa perusopetuksen aamu- ja iltapäivätoimintaa koordinoi sivistystoimiala. Yhteistyötä koululaisten iltapäivätoiminnan järjestämiseksi tehdään myös seurakuntien ja eri järjestöjen kanssa. Hankkeen toimintaympäristö on melko laaja. Kyseessä on Turun kaupungin hyvinvointitoimialan ja sivistystoimialan yhteistyössä toteuttama koululaisten aamu- ja iltapäivätoiminta. Erityistä tukea tarvitsevien lasten aamu- ja iltapäivätoiminnasta vastaa yhteistyössä hyvinvointitoimiala ja sivistystoimiala. Hyvinvointitoimialan toimipaikkoja on yhteensä kolme, jonka esimiehenä hyvinvointitoimialan toiminnanohjaaja toimii. Sivistystoimialan ja Luolavuoren koulun toimipaikkoja on yhteensä neljä. Näissä Luolavuoren koulun yksiköissä toimii sama henkilökunta koko päivän ajan, myös koulutuntien aikana. Erityistä tukea tarvitsevien lasten iltapäivätoimintaa järjestetään myös kahdessa muussakin toimipaikassa. Nämä paikat toimivat oman koulunsa alaisuudessa, jossa rehtori on esimies. Myös Invalidiliitolta ostetaan palvelua liikuntarajoitteisille oppilaille iltapäiväksi. (Turun kaupunki 2015.)

Perusopetuslain mukaan aamu- ja iltapäivätoiminnassa tulee olla toiminnan järjestämistapa huomioon ottaen riittävä määrä ammattitaitoisia ohjaajia. Aamu- ja iltapäivätoiminnan ohjaajien kelpoisuusvaatimuksista säädetään valtioneuvos-

ton asetuksilla. (Perusopetuslaki 21.8.1998/628) Erityisoppilaiden kohdalla henkilöstön koulutus, kokemus ja ammattitaito sekä tehtävään soveltuvuus ovat tärkeitä (Rajala 2005, 84).

Tähän kehittämishankkeeseen kuuluvissa yksiköissä työskentelee henkilökuntaa monella eri nimikkeellä, mikä myös vaikuttaa työnkuvaan. Luolavuoren sekä kahden muun koulun alaisena toimivissa yksiköissä työskentelee sama henkilökunta lasten kanssa koko päivän ajan. Nimikkeitä ovat koulunkäyntiavustaja, vaikeimmin vammaistenavustaja sekä ohjaaja. Monilla työntekijöillä on taustalla vielä eri peruskoulutus. Peruskoulutus saattaa esimerkiksi koulunkäyntiavustajalla ja vaikeimminvammaisten avustajalla olla lähihoitaja tai koulunkäyntiavustaja. Ohjaajien peruskoulutuksena koulun puolella on sosiaalikasvattaja tai sionomi (amk). Hyvinvointitoimialan yksiköissä käytetään ohjaaja nimikettä, vaikka peruskoulutus on henkilöillä eri. Hanketyöryhmä kootaan erityistä tukea tarvitsevien lasten aamu- ja iltapäivätoiminnan ohjaajista.

TURUN KAUPUNGIN KOULULAISTEN AAMU- JA ILTAPÄIVÄTOIMINTA



Kuvio 1. Turun kaupungin koululaisten aamu- ja iltapäivätoiminnan koordinointi (Turun kaupunki 2015).

Kuvassa on havainnollistettu, kuinka aamu- ja iltapäivätoimintaa organisoidaan Turun kaupungissa. Sivistystoimiala organisoii koko aamu- ja iltapäivätoimintaa. Sivistystoimialalla on palvelualuejohtaja, jonka vastuu alueena on koululaisten aamu- ja iltapäivätoiminta sekä varhaiskasvatus/päivähoitopalvelujen hankinta ja palveluohjaus. Seuraavalla tasolla toimii hyvinvointitoimiala, sivistystoimiala sekä muut järjestäjät, kuten seurankunnat ja järjestöt. Hyvinvointitoimiala ja sivistystoimiala järjestävät yhteistyössä erityistä tukea tarvitsevien lasten aamu- ja iltapäivätoimintaa useassa eri toimipaikassa.

3 KEHITTÄMISHANKKEEN TIETOPERUSTA

3.1 Perusopetuksen aamu- ja iltapäivätoiminta

Perusopetuksen aamu- ja iltapäivätoiminnalla tarkoitetaan perusopetuslain mukaista perusopetuksen oppilaille suunnattua toimintaa, jonka koordinaatiosta kunta vastaa. Lapsen osallistuminen toimintaan on huoltajalle vapaaehtoista. Kunta saa toimintaan valtionosuutta opetus- ja kulttuuritoimen rahoituksesta annetun lain mukaisesti. Valtionosuuden saamisen edellytyksenä on, että toimintaa järjestetään edellä mainituille lapsiryhmille. (Turun kaupunki 2011.)

Opetushallitus päättää perusopetuslaissa tarkoitetun aamu- ja iltapäivätoiminnan tavoitteista ja keskeisistä sisällöistä antamalla toimintaa varten perusteet. Aamu- ja iltapäivätoiminta tarjoaa vastapainoa ja tukea koulutyölle sekä mahdollisuuden lepoon ja virkistykseen. (Opetushallitus 2011.)

Aamu- ja iltapäivätoiminta pohjautuu perusopetuksen arvoihin, joita ovat ihmis-oikeudet, tasa-arvo, demokratia, luonnon monimuotoisuuden ja ympäristön elinkelpoisuuden säilyttäminen sekä monikulttuurisuuden hyväksyminen. Toiminnan tulee perusopetuksen tavoin edistää yhteisöllisyyttä, vastuullisuutta sekä yksilön oikeuksien ja vapauksien kunnioittamista. (Turun kaupunki 2011.) Aamu ja iltapäivätoiminnan tehtävänä on edistää lapsen hyvinvointia seuraavista näkökulmista: lapsen vapaa-ajan toiminnan ohjaaminen, lapsen kasvun ja kehityksen tukeminen, lapsen koulunkäynnin ja oppimisen tukeminen sekä varhainen puuttuminen ja sosiaalinen vahvistaminen. (Opetushallitus 2011.)

Perusopetuslain (21.8.1998/628) mukaan aamu- ja iltapäivätoimintaan osallistuvilla lapsilla on oikeus turvalliseen toimintaympäristöön. Aamu- ja iltapäivätoimintaa voidaan järjestää koulun tiloissa tai koulun välittömässä läheisyydessä. Kunnan on huolehdittava siitä, että tilat ja välineet ovat turvallisia. Lapset eivät saa joutua kiusaamisen, häirinnän ja väkivallan kohteiksi. Toimintaympäristön tulee tukea toiminnalle asetettujen tavoitteiden saavuttamista ja sitä suunnitel-

taessa tulee ottaa turvallisuuden lisäksi huomioon toiminnan luonne ja tarkoitus, lapsen kiinnostuksen kohteet ja monipuolisuus.

Aamu- ja iltapäivätoiminnan tavoitteena on tukea kodin ja koulun kasvatustyötä sekä lapsen tunne-elämän kehitystä ja eettistä kasvua. Lisäksi aamu- ja iltapäivätoiminnan tulee edistää lasten hyvinvointia ja tasa-arvoisuutta yhteiskunnassa sekä ennaltaehkäistä syrjäytymistä ja lisätä osallisuutta. (Perusopetuslaki 21.8.1998/628)

Aamu- ja iltapäivätoiminnalla on oma erityisluonteensa, sillä se perustuu vapaaehtoisuuteen ja sijoittuu lasten vapaa-aikaan. Toiminnan perusteissa korostetaan leikin, luovan toiminnan ja myönteisten elämysten merkitystä lapselle. Aamu- ja iltapäivätoiminnan tulee muodostaa ehyt ja monipuolinen kokonaisuus, jonka tulee tarjota mahdollisuus sosiaaliseen vuorovaikutukseen, esteettisiin kokemuksiin sekä liikkumiseen ja ulkoiluun. (Turun kaupunki 2011.)

Aamu- ja iltapäivätoiminnan perusteissa toiminnalle on määritelty neljä keskeistä tavoitetta. Kodin ja koulun kasvatustyön tukeminen, mikä edellyttää keskinäistä kunnioitusta ja tasa-arvoista yhteistyötä. Koteja kannustetaan yhteistyöhön. Hyvinvoinnin, tunne-elämän ja sosiaalisen kehityksen tukeminen niin, että toiminnan ilmapiiriin ja toimintaympäristön tulee olla kiireetön ja turvallinen. Lapsella tulee olla mahdollisuus lepoon ja rauhoittumiseen sekä ulkoiluun ja fyysiseen aktiivisuuteen. Eettisen kasvun sekä ihmisten yhdenvertaisuuden tukeminen. Lähtökohtana Perusopetuksen opetussuunnitelman perusteissa määritelty arvopohja sekä kodin ja koulun kanssa sovitut kasvatukseen periaatteet ja käytännöt. Osallisuuden, yhdenvertaisuuden ja tasa-arvon edistäminen sekä sosiaalinen vahvistaminen, huomioimalla lapsen tuleminen kuulluksi toiminnassa. Lisäksi kunnioitetaan lasten omaa kieli- ja kulttuuritaustaa. (Opetushallitus 2011.)

Nämä neljä aamu- ja iltapäivätoiminnan perusteissa määritellyt tavoitteet velvoittavat kaikkia aamu- ja iltapäivätoiminnassa järjestämisessä ja toteuttamisessa mukana olevia. Kunta täsmentää perusopetuslaissa säädetyt ja tässä esitetyt tavoitteet huomioiden paikalliset tarpeet, toimintaympäristön ja kunnan omat strategiset linjaukset. (Opetushallitus 2011.) Näiden yleisten tavoitteiden

mukaisesti toteutetaan Turun kaupungin koordinoimaa perusopetuksen aamu- ja iltapäivätoimintaa. (Turun kaupunki 2011.)

Perusopetuslaki määrittelee erityisoppilaat seuraavalla tavalla: Jos oppilaalle ei vammaisuuden, sairauden, kehityksessä viivästymisen tai tunne-elämän häiriön taikka muun niihin verrattavan syyn vuoksi voida antaa opetusta muuten, tulee oppilas ottaa tai siirtää erityisopetukseen. Erityisopetus järjestetään mahdollisuuksien mukaan muun opetuksen yhteydessä taikka muutoin erityisluokalla tai muussa soveltuvassa paikassa. Oppilaalle tulee laatia henkilökohtainen opetuksen järjestämistä koskeva suunnitelma. (Perusopetuslaki 21.8.1998/628)

Erityisopetukseen otetun tai siirretyn oppilaan aamu- ja iltapäivätoiminnan lähtökohtana ovat toiminnan yleiset tavoitteet ja sisällöt. Lisäksi toiminnassa tulee ottaa huomioon oppilaan yksilölliset tarpeet. Toiminnan tulee tukea itsetunnon ja omatoimisuuden kehitystä, sosiaalista kasvua sekä itsenäistymistä oppilaan omien edellytysten mukaisesti. Oppilasta tulee kannustaa aloitteellisuuteen ja aktiivisuuteen. Myönteisen kasvun tukemiseksi onnistumisen kokemukset ovat tärkeitä erityisoppilaalle. (Opetushallitus 2011.)

Erityisopetukseen otetun tai siirretyn oppilaan aamu- ja iltapäivätoiminnan järjestelyt voidaan toteuttaa muun aamu- ja iltapäivätoiminnan yhteydessä. Erityisoppilaiden toiminta voidaan järjestää myös omissa ryhmissä, jos heidän erityistarpeensa sitä edellyttävät. Aamu- ja iltapäivätoiminnassa otetaan huomioon erityisoppilaan ikä ja kehitysvaihe. Tilojen, välineiden ja muiden toimintaedellytysten turvallisuuteen, terveellisuuteen ja tarkoituksenmukaisuuteen tulee kiinnittää huomiota. Huoltajien kanssa sovitaan, miten erityisoppilaan kasvuun ja kehitykseen liittyvät tavoitteet otetaan huomioon aamu- ja iltapäivätoiminnassa. (Opetushallitus 2011.)

Erityishuolto-ohjelma

Kehitysvammalain (3.4.1987/380) mukaan jokaista erityishuollon tarpeessa olevaa henkilöä varten tulee laatia yksilöllinen erityishuolto-ohjelma. Erityishuolto-ohjelmaan kirjataan ne palvelut, jotka henkilö saa kehitysvammalain nojalla. Erityishuolto-ohjelman ulkopuolelle voi siis jäädä palveluita, jotka vammaisen

henkilö saa esimerkiksi vammaispalvelulain nojalla. Nämä muut palvelut tulisi kirjata palvelusuunnitelmaan ja niistä kunnan tulisi tehdä erilliset päätökset.

Erytishuolto-ohjelmassa selvitetään myös, mistä palveluista peritään maksu ja mitkä annetaan erityishuoltona maksutta. Erytishuolto-ohjelman tarkoituksena on turvata kehitysvammaisen ihmisen oikeusturvan ja perusoikeuksien toteutuminen. Erytishuoltoa ovat kaikki ne palvelut ja tukitoimet, joita henkilö saa kehitysvammalain nojalla. Erytishuolto-ohjelmaan kirjattavia palveluita ovat mm. koululaisten aamu- ja iltapäivätoiminta, tilapäishoito ja tukihenkilö. (Kehitysvammaisten tukiliitto 2015.)

Opetus- ja kulttuuriministeriö on laatinut perusopetuksen laatukriteerit tukemaan opetuksen korkeaa laatua ja monipuolista tarjontaa sekä turvata opetukselliset perusoikeudet lapsille ja nuorille. Laatukriteerien tarkoituksena on auttaa koulujen henkilöstöä, hallintoa ja päättäjiä tiedostamaan toiminnan puutteet ja parantamaan niitä. (Opetus- ja kulttuuriministeriö 2012.)

Perusopetuksen aamu- ja iltapäivätoiminta tukee koulun perustehtävää ja luomalla lapselle eheän ja tasapainoisen päivän. Koulun ja aamu- ja iltapäivätoiminnan yhteiset toimintalinjat tukevat ja vahvistavat lapsen hyvinvointia ja sosiaalista kehitystä. Toiminnan tarkoituksena on tukea lapsen koulunkäyntiä, oppimista ja sosiaalisia taitoja sekä ehkäistä syrjäytymistä. (Opetus- ja kulttuuriministeriö 2012.)

Aamu- ja iltapäivätoiminnan tehtävänä on lapsen kokonaisvaltaisen hyvinvoinnin edistäminen. Aamu- ja iltapäivätoiminta toteuttaa lapsen oikeutta vapaa-aikaan, leikkiin ja kulttuuriin. Toiminnan tarkoituksena on tarjota lapselle huolenpitoa ennen ja jälkeen koulupäivän. Toiminnassa pyritään ottamaan huomioon yksilölliset ja yhteisölliset näkökohdat. Lasten kuulluksi tuleminen toiminnassa sekä osallistuminen toiminnan suunnitteluun ja toteuttamiseen on tärkeää. (Opetus- ja kulttuuriministeriö 2012.)

Koululaisten aamu- ja iltapäivätoiminnassa tulee olla mukana riittävä määrä kelpoisuuden omaavia, osaavia ja ammattitaitoisia ohjaajia. Ohjaajat kantavat ammatillisen vastuun lapsen kasvatuksesta ryhmän jäsenenä. Vanhempia kan-

nustetaan yhteistyöhön ja edistetään heidän aktiivista roolia. Kodin ja koulun kasvatustyön tukeminen edellyttää keskinäisen kunnioitusta ja tasa-arvoisuuteen perustuvaa kasvatuskumppanuutta aikuisten välillä. (Opetus- ja kulttuuriministeriö 2012.)

3.2 Erityistä tukea tarvitsevat lapset aamu- ja iltapäivätoiminnassa

Tärkeää lapsen siirtyessä aamu- ja iltapäivätoimintaan on riittävän tiedon jakaminen henkilökunnalle. Lapsen tullessa mukaan toimintaan tarvitaan yksityiskohtainen tieto, minkälaista tukea lapsi tarvitsee. Lisäksi erityisen tärkeää olisi tietää, minkälaisia vaatimuksia lapsen tai nuoren yksilölliset tarpeet asettavat aamu- ja iltapäivätoiminnan järjestämiselle, henkilöstölle ja toimintaympäristölle. (Rajala 2007, 7.) Tässä kohtaa on hyvin merkittävää vanhempien kanssa tehtävä yhteistyö, jotta saadaan tarvittava tieto lapsesta. Yhteistyömuotoja laissa ei ole määritelty, mutta perusopetuslaki (21.8.1998/6289) velvoittaa yhteistyöhön kotien kanssa. (Jahnukainen 2012, 374.)

Vammaisella henkilöllä tarkoitetaan henkilöä, jonka jokin tietty ominaisuus on havaittavissa. Ominaisuus näkyy psyykkisenä tai fyysisenä vajavuutena. Vammaisuuden määrittely sinänsä on hyvin vaikeaa. Yhdistyneiden kansakuntien yleiskokouksessa hyväksymässä vammaisten oikeuksien julistuksessa (1975) on vammaisuus määritelty seuraavasti: henkilö joka fyysisten tai henkisten ominaisuuksiensa, synnynnäisen tai puutteellisuuden vuoksi on täysin tai osittain kykenemätön tyydyttämään normaalin yksilölliseen ja tai sosiaaliseen elämään liittyviä tarpeitaan.

Tarkkaa rajaa vammaisuudesta ei voida sanoa, sillä vammaisuusaste riippuu ympäröivän yhteiskunnan vaatimustasosta. Sairauden ja vammaisuuden käsitteet ovat sidoksissa aikaan ja paikkaan, jossa niitä käytetään. Vammaisuuden raja määräytyy yhteisön määrittämien kriteerien mukaan. Yhteiskunnalta tulevan palautteen lisäksi vammaisuuden määrittelyyn vaikuttavat myös henkilön asenteet, persoonallisuus, ikä, sukupuoli, koulutus, taloudellinen tila sekä sosiaalinen asema. (Loijas 1994, 12.)

Vehmaksen (2001,103) mukaan vammaisuudella voidaan tarkoittaa joko yksilön elimellisestä vauriosta, yhteisön käytänteistä tai näiden kummankin yhteisvaikutuksesta syntyvää tilaa, joka saattaa jättää vammaiset ihmiset jonkin keskeisen inhimillisen hyvinvoinnin ulottuvuuden ulkopuolelle. Vammaisuus tulee normatiivisten moraalikysymysten ratkaisemiseksi nähdä tilana, joka koostuu yksilöllisten ominaisuuksien ja yhteisöllisten käytänteiden kohtaamisessa. Tällöin vammaisuutta luovia tai vammaisuudesta syntyviä rajoitteita tulee vähentää sekä yksilöön että yhteisöön kohdistuvilla toimenpiteillä.

Vammaisuus on sekä yksilön että yhteisön kannalta ei-toivottava, enemmän tai vähemmän patologinen tila, joka väistämättä rajoittaa ihmisen elämää. Vammaisuus on sosiaalisesti rakennettu eli konstruoitu ilmiö. Mikään yksilöllinen ominaisuus ei itsessään vammauta tai rajoita ihmistä. Sen tekee pikemminkin yhteisö, joka asettamallaan normaaliuden kriteereillä estää niiden ihmisten, jotka eivät kykene täyttämään näitä kriteerejä, osallistumisen täysivaltaisesti yhteiskunnalliseen elämään. Kukin yhteisö määrittelee normaaliuden ja hyväksyttävän tai ihanteellisen ihmisen kriteerit omalla tavallaan. (Vehmas 2001, 103–104.)

Moraalin kannalta on tärkeää ratkaista, voidaanko vammaisuus ja sen taustalla oleva elimellinen vaurio, perustellusti määritellä yksilön itsensä kannalta ei-toivotuksi tai toivottavaksi ominaisuudeksi. Jos vammaisuus ei ole este yksilön hyvinvoinnille, kaikenlaiset vammaisia ihmisiä ”normalisoivat” instituutiot ovat vähintäänkin kyseenalaisia. (Vehmas 2001, 110.)

Erilaiset vammaisuuden määritelmät ja luokitukset ovat vammaisuuden syiden kartoittamisen, vammaisuuteen puuttumisen ja vammaisiin ihmisiin suhtautumisen lähtökohtana. (Vehkakoski 2001, 88) Se miten yksilö kokee olemisensa, riippuu pitkälti siitä, millainen suhde hänellä on muihin ihmisiin ja miten muut ihmiset suhtautuvat häneen. Länsimaisessa perinteessä onnelliselle elämälle on asetettu subjektiivisten hyvinvointikriteerien lisäksi myös objektiivisia kriteerejä, jonka juuret johtavat antiikin filosofiasta. Filosofi Aristoteleen mukaan onnellisuus tarkoittaa hyvin elämistä tai omassa elämässä onnistumissa. Ihmisen täytyy toteuttaa ihmisen tehtävää, jotta hän voi todella olla onnellinen. Tämä

tarkoittaa siis käytännössä elämää, joka perustuu järjenkäytölle. (Vehmas 2001, 116–118.)

KEHITYSVAMMAISUUS

AAMR: n (American Assosiation on Mental Retardation) mukaan kehitysvammaisuus tarkoittaa tämänhetkisen toimintakyvyn huomattavaa rajoitusta. Sille on ominaista merkittävästi keskimääräistä heikompi älyllinen toimintakyky, johon samanaikaisesti liittyy rajoituksia kahdessa tai useammassa seuraavista adaptiivisten taitojen yksilöllisesti sovellettavista osa-alueista: kommunikaatio, itsestä huolehtiminen, kotona asuminen, sosiaaliset taidot, yhteisössä toimiminen, itsehallinta, terveys ja turvallisuus, toiminnallinen oppimiskyky, vapaa-aika ja työ. Kehitysvammaisuus tulee ilmi ennen 18 vuoden ikää. Jos kuitenkin älyllinen suorituskyky heikkenee 18 vuoden iässä tai sen jälkeen, puhutaan yleensä dementiasta. (Kaski ym. 2001, 21.)

Maailman terveysjärjestön WHO:n Toimintakyvyn, toimintarajoitteiden ja terveyden kansainvälinen luokitus, pohjautuvat biologis-lääketieteellisiin määritelmiin normaaliudesta. Luokittelun mukaan sairauden ja vamman vaikutukset jakautuvat kolmeen ulottuvuuteen: 1. Vaurio (impairment), joka tarkoittaa minkä tahansa psyykkisen, fyysisen tai ruumiin rakenteen tai toiminnan puutosta tai poikkeavuutta. 2. Toiminnanvajavuus (disability) merkitsee mitä tahansa vaurioista aiheutuvaa rajoitusta tai puutosta kyvyssä suoriutua toiminnoista, joita pidetään ihmiselle normaaleina. 3. Sosiaalinen haitta (handicap) tarkoittaa vauriosta tai toiminnanvajavuudesta johtuvaa hankaluutta, joka rajoittaa tai estää henkilöä suoriutumasta tämän ikään, sukupuoleen, sosiaaliseen asemaan sekä kulttuuri-taustaan nähden normaalilla tavalla. (Vehmas 2005, 112.)

Nykyinen WHO: n luokittelu (ICF) vuodelta 2001 on ottanut etäisyyttä edellisen version biomedikaaliseen selitystapaan, jossa vammaisuus palautui yksilön elimelliseen vammaan ja epänormaaliuteen. Sen mukaan vammaisuus tarkoittaa vaihtelua ihmisten toimintakyvyssä, joka aiheutuu joko jostain seuraavasta tekijästä tai niiden yhteisvaikutuksesta: 1. elimellisestä vauriosta 2. toiminnan rajoituksista 3. osallistumisen rajoituksista. Luokittelu ei näe elimellisen vamman

vaikutusta irrallaan ympäristöstä vaan korostaa yhteiskunnallisten tekijöiden merkitystä siinä, miten vamma vaikuttaa ihmisen elämään. Vehmas toteaa, että WHO:n luokittelua on kritisoitu sen epämääräisyydestä. Luokittelu nähdään jättävän liikaa tulkinnan varaa, koska sen teoreettisia perusteita, käsitteellisiä taustoja tai taustoja ei ole eritelty (Vehmas 2005, 113-114).

KEHITYSVAMMAISUUDEN LUOKITTELU

Lievästi älyllinen kehitysvammainen (ÄO 50-69) on tavallista yksinkertaisempi, mutta melko itsenäinen useimmilla elämän osa-alueilla. Henkilö saattaa olla helposti johdateltavissa ja siten altis epäsosiaalisiiin, ja jopa rikollisiin toimintoihin. Myös rahankäyttö saattaa olla puutteellista. Normaalisissa luokassa lapsi voi kyetä opiskelemaan, joskin voi tarvita apua tai apuvälineitä. Henkilö on melko itsenäinen, mutta usein työelämään kiinnittyminen tuottaa vaikeuksia. Kykenee sosiaaliseen kanssakäymiseen, mutta taustalla on vaarana hyväksikäytön vaarat. Lievä älyllinen kehitysvammaisuus saattaa olla myöhemmin psyykkisen sairastumisen tai psykososiaalisten umpikujatilanteiden taustalla. (Kaski ym. 2001, 25.)

Kouluiässä keskivaikeasti älyllisen kehitysvammaisen (ÄO 35- 49) tarve erityisopetukseen aiheuttaa viiveitä kehitysiässä. Nämä kehitysvammaiset pystyvät elämään itsenäisesti, mutta eivät yhtä hyvin kuin lievät, vaan vaativat enemmän valvontaa. He pystyvät sosiaaliseen kanssakäymiseen, mutta tarvitsevat työssä tukea. Täydelliseen itsenäisyyteen kyetään harvoin. (Kaski ym. 2001, 25.)

Vaikeasti kehitysvammainen (ÄO 20- 34) tarvitsee paljon tukea ja valvontaa. Tukitoimenpiteet ovat huomattavia. Kovan kuntoutuksen tuloksena yksilö saattaa kyetä melko itsenäiseksi henkilökohtaisissa päivittäisissä toimissaan. Syvästi kehitysvammainen (ÄO < 20) on täysin riippuvainen muista ihmisistä ja kommunikointi on hankalaa tai olematonta. Tarvitsee täyden tuen koko ajan. Saattaa oppia joitakin päivittäisiä asioita, mutta itsenäisyydestä ei oikeastaan voida puhua. Syvästi kehitysvammainen (ÄO < 20) on täysin riippuvainen muista ihmisistä ja kommunikointi on hankalaa tai olematonta. Tarvitsee täyden tuen

koko ajan. Saattaa oppia joitakin päivittäisiä asioita, mutta itsenäisyydestä ei oikeastaan voida puhua. (Kaski ym. 2001, 26.)

Kehitysvammaisilla on usein erilaisia fyysistä ja henkistä rajoittavia vammaisuuden muotoja. Niistä yleisimmän, älyllisen kehitysvammaisuuden, lisäksi esiintyy muita vammoja ja sairauksia, joita kutsutaan yleisimmin lisävammoiksi ja -sairauksiksi. Lisävammoilla ja -sairauksilla on usein sama syy kehitysvammaisuuden kanssa ja niiden vaikeusaste voi vaihdella henkilöstä toiseen. Lievästi kehitysvammaisilla lisävammat ja -sairaudet voivat olla lieviä, kun taas keskivaikeasti, vaikeasti tai syvästi kehitysvammaisella ne voivat olla vaikeampia ja runsaampia. Myös niiden esiintyvyys on kehitysvammaisilla tavallista suurempaa, koska kehitysvammaisuuden nähdään olevan usein niiden aiheuttajana. Kehitysvammaisilla on siis suurempi taipuvuus niihin kuin terveillä ihmisillä. (Kaski ym. 2001, 121.)

Usein aivovaurioon saattaa liittyä erillisiä oppimis- ja kehityshäiriöitä. Näitä voi esiintyä myös älyllisesti normaaleilla ihmisillä, mutta myös kehitysvammaisilla. MBD- oireyhtymästä puhutaan, kun on kyse oppimis- ja käyttäytymishäiriöitä, mutta nykyään myös eritellään näitä vaikeuksia. Tällaisia ovat esimerkiksi tarkkaavaisuushäiriö ilman erityisvaikeuksia (ADD), tarkkaavaisuushäiriö ja ylivilkkaus (ADHD), ja luku-, lasku-, tai kirjoitushäiriö (dysleksia, dyskalkulia, dysgrafia). Tarkkaavuuden häiriöt ovat tavallisia neurologisten sairauksien yhteydessä. Tarkkaavuushäiriön vuoksi potilas ei siis pysty normaalilla tavalla käyttämään kognitiivista suorituskyykyään. (Kuikka ym. 2001, 187.)

Lisävammoista ja -sairauksista puhuttaessa myös autismi on keskeinen. Autismi on häiriö erityisesti käyttäytymisen ja kommunikoinnin alueella. Oirekuvaan kuuluu yleensä 1) vaikeat sosiaalisen vuorovaikutuksen häiriöt, 2) vaikeat kommunikaatiohäiriöt, 3) poikkeava, rajoittunut käyttäytyminen sekä 4) aistiyliherkkyys. Aspergerin oireyhtymä kuuluu myös autismin alueelle, vaikkakin usein älyllisiä ja kielellisiä vaikeuksia ei tällaisilla henkilöillä aina ilmene. Aspergerin oireyhtymässä on kuitenkin autismin piirteitä. Kehitysvammaisilla on usein myös psyykkisiä ongelmia ja herkempi taipumus sairastua mielenterveyden häiriöihin. Syitä näihin on hyvin monia. Psyykkinen häiriö useimmiten ilmenee rau-

hattomuutena, kehitysvammainen saattaa käyttäytyä vaarallisesti sekä itseään, että ulkopuolisia ihmisiä kohtaan. Psykkisistä häiriöistä puhuttaessa myös esimerkiksi seksuaaliset ongelmat, skitsofrenia, luonnehäiriöt, asiayhteyksien ja syy-seuraus- suhteiden hahmottamattomuus voivat ilmetä joillain kehitysvammaisilla. (Kaski ym. 2001, 121- 139.)

Lisävammoihin ja – sairauksiin voi liittyä ongelmia myös aistien toiminnan, puheen ja kommunikoinnin alueella. Erilaiset näkemisen, kuulon ja puheen häiriöt voivat olla yhdessä kehitysvammaisuuden kanssa. Tietenkin kehitysvammaisella voi olla tavallisiakin sairauksia, mutta kehitysvammainen on tavallista alttiimpi näille sairauksille. Erona terveeseen ihmiseen, kehitysvammaisella saattaa olla vaikeuksia ilmaista itseään jonkin sairauden puhjetessa. Siksi kehitysvammaisen ympärillä elävien ihmisten tulee olla tarkkaavaisina mahdollisten käyttäytymismuutosten aikana, jotka voivat olla seurausta sairauden puhkeamisesta. Tavallisia sairauksia voivat olla erilaiset infektiot, sydänvial, anemia, suun ja hampaiden sairaudet, sisäerityshäiriöt, ravitsemus häiriöt ja ruuansulatuskanavan sairaudet. Iäkäs kehitysvammainen kohtaa myös ikääntymiseen liittyviä sairauksia. (Kaski (toim.) ym. 2001, 156- 174.)

Erityistä tukea tarvitsevien lasten ja nuorten kanssa työskentelevillä ohjaajilla tulee olla riittävä ammattitaito sekä henkilöstöresursseja pitää olla riittävästi. Monille erityisoppilaille uusien ihmisten kanssa toimiminen ja muutokset yleensäkin saattavat aiheuttaa sopeutumisvaikeuksia. Siksi on erityisen tärkeää vakinaisen ja pysyvän henkilökunnan saaminen toimintaan. Ohjaajien ammattitaidon kehittämisen tulisi olla jatkuvaa ja heillä tulisi olla mahdollisuus konsultoida moniammatillisesti. (Rajala 2007, 7.)

3.3 Opetus, ohjaus ja neuvontatyö aamu- ja iltapäivätoiminnassa

Ohjaus- ja neuvontatyötä tehdään monissa eri organisaatioissa, huolimatta siitä, onko työntekijöiden tehtävänimikkeissä sanat ohjaus tai neuvonta. Terveystieteiden alalla ja kuntoutuksessa ohjaus ja neuvonta voidaan nähdä tavallisesti työn menetelmänä, joka toteutetaan osana asiakkaan kuntoutus- tai hoitosuun-

nitelmaa. Kyseessä on prosessi, jossa yksilö tuetaan kohti parempaa elämää ja lisätään toimintakykyä. (Onnismaa, 2011, 20-21.) Ohjaustyötä tekevät myös koulunkäyntiavustajat ja ohjaajat koulussa ja aamu- ja iltapäivätoiminnassa, jossa heidän tehtävänsä on avustaa oppilaita koulunkäyntiin sekä päivittäisiin toimintoihin liittyvissä asioissa. (Merimaa & Virtanen 2008, 60.)

Arkipäivän keskusteluista ammattimainen ohjaus eroaa muun muassa siinä, että siinä asetetaan tavoitteet, kuuntelun tapa on erilaista ja keskustelu jäsen-tyneempää ja selkeämpää. Ohjaamiseen kuuluvat tietyt tiedot, suhtautumistavat ja taidot, joita edellytetään kaikilta ohjauksessa työskenteleviltä. Esimerkiksi ihmisen aito kohtaaminen edellyttää toisen kunnioittamista, arvostamista, luotettavuutta ja huolenpitoa (Mattila 2011, 18). Erikoisosaamisen kuuluvat omassa toimintaympäristössä tai eri asiakas ryhmien neuvonnassa tai ohjaamisessa tarvittavat tiedot, suhtautumistavat ja taidot. Teoriat ja lähestymistavat ja niiden hallitseminen, antavat varmuutta ohjaajalle. Ohjaustilanteet eivät kuitenkaan aina mene suunnitelmien mukaan, joten ohjausteoriaa ei sellaisenaan aina pysty käyttämään. (Onnismaa, 2011, 22.)

Myös opetus tulisi nähdä ohjauksena ja ohjaus pedagogisena toimintana. Ohjauksellinen opetus ja pedagoginen ohjaus tuovat opetukseen ja ohjaukseen oppijan näkökulman. Perinteisesti opittaessa uudet tiedot istutetaan yksilön ja yhteisön vanhoihin merkityksiin, mutta ohjauksen aikana voidaan oppia antamaan vanhoille kokemuksille uusia merkityksiä. Opetuksessa ja ohjauksessa syntyy jatkuvasti uusia toimintaan vaikuttavia merkityksiä, vaikka niitä ei tavoitteisiin olisikaan asetettu. (Onnismaa, 2011, 24.) Oppiminen ei ole tietojen ja taitojen yksisuuntaista jakamista oppineelta vähemmän oppineelle, vaan oppimista voidaan ohjata. Tasa- arvoinen, oppimista tukeva ja ohjaava vuorovaikutussuhde auttaa oppimaan asioita. (Hiltunen ym. 2008, 122.)

Kaikki ohjaaminen on kasvatusta. Ohjaaminen vaatii vuorovaikutusta ja yleensäkin ihmisen kehitys vaatii keskustelua. On löydettävä yhteys ohjaajan ja ohjattavan välillä. Ohjaaminen vaatii henkilön vahvuuksien sekä ennen kaikkea tuen tarpeen tunnistamista (Hiltunen ym. 2008, 122). Joskus saattaa olla niin, ettei kumpikaan pysty itseään ilmaisemaan niin kuin toivoisi. Tärkeää on muistaa,

että keskenään vuorovaikutuksessa olevat ihmiset vaikuttavat aina toisiinsa. Omia ohjaustaitoja tulisi pystyä tarkastelemaan, jotta ohjaajana varmasti pystyisi reagoimaan ohjattavaan hänen tilanteensa vaatimalla tavalla. (Ojanen 2000, 10- 11.)

Ohjaukseen vaikuttavat useat tekijät. Ohjaukseen vaikuttavat mm. tilannekoh- tainen arviointi, ohjaajan oma elämysthistoria, prosessointikyky, tiedostamisen aste ja tiedostamattoman puolen vaikutus. Hyvältä ohjaajalta vaaditaan useita eri ominaisuuksia ja ne voidaan Ojasen mukaan jakaa kolmeen seuraavanlai- seen kategoriaan. Ohjaajalla tulee olla kyky ymmärtää ohjattavaa. Hänen tulee huolehtia siitä, että ohjattava ymmärtää missä mennään. Ohjattavaa on aistitta- va herkästi ja ohjaajan on itse oltava läsnä aidosti. Ohjaajan on osattava rea- goida asioihin luonnollisella, terveellä ja rakentavalla tyylillä. (Ojanen 2000, 138- 142.)

Teoria, jonka pohjalta kukin ohjaa, tulisi sopia ohjaajan omaan ihmiskäsityk- seen. Useimmiten ohjaaja soveltaa matkan varrelta löytyneitä teorioita, ajatte- lematta sopiiko ne omaan ohjausajatukseen vai ei. Jotta ohjaaminen olisi aitoa ja luonnollista, tulee sen sopia henkilölle itselle. Se ei saa eikä voi olla ristirii- dassa oman ihmiskäsityksen kanssa. (Ojanen 2000, 19- 21.) Ohjaajan aito kiin- nostus ryhmää kohtaan ja sen jäseniä kohtaan on merkittävää. Kiinnostus nä- kyy aitona läsnäolona ja ihmisten kohtaamisena. Ohjaajan tulee olla varma asi- astaan. (Laine ym. 2009, 228.)

Kasvatus sisältää runsaasti ohjausta ja neuvontaa. Kasvatuksen keskeisiä me- netelmiä ovat opetus, ohjaus ja neuvonta. Opetus on tavoitteellista toimintaa, jolla kasvattaja pyrkii ohjaamaan oppijan oppimista haluttuun suuntaan. Opetus on yleensä aina vuorovaikutuksellista toimintaa, jossa opettajana voi toimia ku- ka tahansa toinen ihminen. Opetuksellista vuorovaikutusta voi tapahtua muulla- kin tavalla, esimerkiksi suhteessa ympäristöön. Opetus on toimintaa, jonka koh- teeksi joudumme koko elämämme ajan. Opetuksen tavoitteena on aina myös yhteiskunnallinen toiminta ja sen keskeisenä tavoitteena on kehittynyt ja tasa- painoinen persoonallisuus. (Peltonen 2004, 76-77.)

Neuvonta ja ohjaus ovat opetuksen muotoja. Neuvonnan kaksi päämuotoa ovat: Tiedon antaminen niistä asioista, joista asiakas haluaa tietoa ja tiedon antaminen niistä asioista, jotka ohjaaja haluaa asiakkaan tietävän. Neuvontaprosessia suunniteltaessa tulee ottaa huomioon useita eri asioita. Huomioon otettavia tekijöitä ovat tarve ja tavoitteet, aikaisemmat kokemukset, tiedot ja taidot, asiakkaan tunnetila ja motivaatiotaso, asiakkaan kognitiivinen taso, informaation määrä, tasa-arvoinen suhtautuminen ja vastavuoroisuus kommunikoinnin aikana sekä oppimisen varmistaminen. (Peltonen 2004, 103.)

3.4 Ohjaajan rooli ja vuorovaikutus

Ohjaustilanteessa ohjaaja joutuu aina jonkinlaiseen rooliin. Roolin muodostuminen muodostuu eri tekijöistä kuten, ohjaajan persoonallisuus, minäkuva ja ihmiskäsitys. Toimintaan vaikuttaa myös: ohjaajan käsitys oppimisesta ja opettamisesta sekä motivaatio. Ohjaajan rooleja voisivat olla esim. mestari, kriitikko, neuvonantaja, tukija tai uudistaja. (Peltonen 2004, 104.) Koulunkäyntiavustajan ja ohjaajan työssä tärkeää on vuorovaikutustaidot, kärsivällisyys, rauhallisuus ja luovuus. Toimiessaan teknisenä avustajana, toimii avustaja tai ohjaaja myös oppimistilanteiden ohjaajana. (Merimaa & Virtanen 2008, 60.)

Ohjaajan oma innostuneisuus luo luottamusta ja saa myös ohjattavat mahdollisesti innostumaan aiheesta. Ohjaustilanteen kehittymisessä keskeistä on tasa-arvoinen suhtautuminen (Peltonen, 2004, 105). Ohjaajan kannattaa olla oma itsensä ja toimia itselleen ominaisimmalla tavalla. Tärkeää on myös se, että ohjaaja ottaa huomioon ryhmän jokaisen jäsenen. Näin saadaan aikaan mukava ilmapiiri ja mahdollisuus vuorovaikutuksen onnistumiselle on parempi. (Laine ym. 2009, 228.)

Ohjauksen kannalta tärkeitä ominaisuuksia tai ammatillista sitoutumista tehtävään ovat seuraavat: Ohjaajan affektiivinen sävy, empatia, herkkyyys ja vakavuus viestien vastaanottamisessa. Hänellä tulee olla kyky kuulla ja havaita. Hänen tulee pystyä ottamaan ohjattavan tunteet vakavasti ja täydestä. Ohjaajan tulee suhtautua ohjattavaan lämpimästi ja positiivisesti. Myös rajat ohjaajan on

asetettava. Ohjaajan on oltava motivoitunut, aktiivinen ja yhteistoiminnallinen. Ohjaajan on oltava selvillä omasta vaikuttavuudestaan. Ohjaaja vaikuttaa aina jollakin tavalla ohjattaviin, sekä hyvässä että pahassa. (Ojanen 2000, 141.)

Vuorovaikutus ja sen kehitystä eteenpäin vievä voima syntyvät aidosta, kahdenvälisestä yhteydestä, johon molemmat osapuolet osallistuvat aktiivisesti omista lähtökohdistaan (Launonen, 2007, 162). Vuorovaikutustilanteessa taitavammalta osapuolelta vaaditaan tilanteessa herkkää eläytymiskykyä ja ennakkoluulottomuutta. Toimiessa kehitysvammaisen kanssa, toimivan vuorovaikutuksen kannalta on hyvä oppia tuntemaan henkilö niin, että osaa tulkita hänen pienistäkin eleistä tai äänneistä, mitä hän tarkoittaa. Samanlaiset ja toistuvat tilanteet auttavat oppimaan ja ymmärtämään toista paremmin. Joskus saattaa tulla eteen tilanteita, että kehitysvammaisen henkilö esimerkiksi puhuu joitakin sanoja kotona, mutta koulussa sanoja ei tule ollenkaan tai toisinpäin. Tärkeää on myönteisen vuorovaikutuksen mahdollisuuksia luovan ja kehittävän arkiympäristön luominen (Launonen 2007, 162.)

Myönteiseen ja molemminpuoliseen vuorovaikutukseen vaaditaan kaikkien osapuolten aktiivista ja kiinnostunutta asennetta. Tärkeää on, että lähi-ihmiset ovat sitoutuneita vuorovaikutuksen tukemiseen. Esimerkiksi sisarusten ja koulun toisten oppilaiden tai muiden vammaisten henkilöiden tulee myös pystyä toimimaan vuorovaikutuksessa henkilön kanssa. Nämä ihmiset sitoutuvat yhteisten toimintatapojen noudattamiseen esimerkiksi kommunikointikansion käyttöön. Vaikka yhteisiä toimintatapoja suositaankin, ei se tarkoita, että kaikkien pitäisi toimia täysin samalla tavalla. (Launonen 2007, 162.) Kohtaaminen lapsen kanssa on erityistä. Aikuisella on kuitenkin suurempi vastuu kohtaamisessa, hänen ymmärryksensä, elämäkokemuksensa ja roolivastuunsa vuoksi. (Mattila 2011, 18.)

Jokaisella ihmisellä on itselleen tyypilliset vuorovaikutustavat. Lisäksi ihminen toimii hieman eri tavalla eri ihmisten kanssa. Usein toistuvat vuorovaikutustilanteet tukevat vuorovaikutuksen kehittymistä. Vuorovaikutus saattaa muuttua uudelleenlaiseksi ja jopa oppimiseen. Toistuvilla rutiineilla mahdollistetaan asioiden ennakoitavuus ja tuodaan luotettavuutta elämään. (Launonen 2007, 163.)

Ihmisen elämä syntyy ja muotoutuu vuorovaikutuksessa ympäristön ja erityisesti toisten ihmisten kanssa. Jokaisella ihmisellä on yksilölliset sosiaaliseen yhteisöön liittymisen ja oppimisen tarpeensa. Moniarvoista ajattelua kuvastaa kaikkien osallistaminen, vammasta huolimatta. Vammaisten ihmisten vuorovaikutuksen mahdollisuuksia ja kuntoutuksen tarvetta pohdittaessa, on tärkeää pitää mielessä, että kuntoutuksen perimmäisenä tarkoituksena on aina ihmisten yhteisöllisen osallistumisen ja kulttuurisen oppimisen mahdollisuuksien vahvistaminen. Pyrkimyksenä on tasavertainen vuorovaikutus. (Launonen 2007,163.)

Freiren (2005) mukaan dialogi on yhteiseen oppimiseen ja toimintaan pyrkivien ihmisten kohtaamista, joka hajoaa, jos osapuolet tai vain yksi heistä, eivät ole nöyriä. Dialogi on maailman välittämä yhteys ihmisten välillä, jotta maailmaa voitaisiin nimetä. Siksi dialogia ei voi syntyä niiden välille, jotka haluavat nimetä maailman, ja niiden, jotka eivät halua tätä nimeämistä - niiden, jotka ovat jo kieltäneet toisiltaan oikeuden puhua, ja niiden joiden oikeus on viety. (Freire 2005.)

Koska dialogi on yhteyttä niiden välillä, jotka nimeävät maailmaa, se ei voi olla tilanne, jossa jotkut nimeävät toisten puolesta. Se on luovaa toimintaa eikä väline, jolla joku hankkii salakavalasti valtaa toisten yli. Dialogin sisältävä voima on vapaaseen vuoropuheluun antautuvien ihmisten valtaa maailman yli, se on maailman valloittamista ihmisten vapauttamiseksi. Freiren (2005) mukaan dialogisuus edellyttää, että molemmat osapuolet puhuvat samaa kieltä. Siksi kaikki puhetta tukevat kommunikointimenetelmät ovat hyvin tärkeitä. Tavoitteena on tasavertainen vuorovaikutus ja dialogisuus. Lasta tai nuorta halutaan kuulla sekä ottaa huomioon hänen mielipiteensä. Lapsen ja nuoren kuuleminen otetaan huomioon antamalla hänelle aikaa ja kiire pitää unohtaa.

Keskinäinen luottamus on dialogissa tärkeää. Luottamus ei kestä, jos sanat eivät vastaa tekoja. (Freire 2005, 100.) Etuna Turun kaupungin erityistä tukea tarvitsevien lasten aamu- ja iltapäivätoiminnan yksiköissä on se, että henkilökunnan vaihtuvuus ei ole suurta ja pitkäkestoista työtä on mahdollista tehdä. Aikuiset ja lapset ovat toisilleen tuttuja ja perusluottamus puolin ja toisin on syntynyt. Työtä tehdään yhdessä ja pyritään mahdollisimman hyvään oppimiseen.

Tasa-arvoiseen vuorovaikutukseen pyrittäessä, tulee huomioida, että vuorovai-
kutuksen ja kommunikoinnin tapahtuu niillä keinoilla, joita henkilö käyttää ja ymmär-
tää. (Hiltunen ym. 2008, 270.)

4 KEHITTÄMISHANKKEEN TOTEUTUMINEN JA TUOTOS

4.1 Kehittämishanke ja menetelmät

Työelämän tutkimus eroaa perinteisestä tutkimuksesta monellakin eri tavalla. Tutkittavana on työelämän ajankohtaiset asiat. Tutkimuskohteina ovat työelämän käytännöt, joihin kaivataan kehittämistä, muuttamista, ylläpitämistä tai uusien käytäntöjen luomista. Työelämän tutkimuksen tarkoitus on teorian, kokemuksen ja ammattikäytännön yhdistäminen. (Vilkkä 2005, 13.) Tässä kyseisessä hankkeessa tarkoituksena oli tehdä laajempaa yhteistyötä eri hallintokuntien ja yksiköiden välillä ja jakaa tietoa ja kokemuksia kaikkien hyödynnettäväksi.

Työelämässä ollaan enemmän kiinnostuneita käytännöllisestä ja soveltavasta tutkimuksesta kuin teoreettisesta ja perustutkimuksesta. Soveltavan tutkimuksen tavoitteena kun on käytännöllisen hyödyn saavuttaminen. Työelämän soveltavan tutkimuksen tavoitteet ovat usein hyvin toimipaikkakohtaisia. Tavoitteena voi olla esimerkiksi tuottaa ja kehittää toimi- ja ammattialan palveluja. (Vilkkä 2005, 13-14.) Toimenpiteet kehittämisessä perustuvat organisaation, toiminnan ja muutoksen luonteesta eli siihen minkälaisena mahdollisuudet nähdään ja mitä niiden tuloksena odotetaan. (Seppänen-Järvelä & Vataja 2009, 22.)

Yhteisen kielen, käsitteiden sekä keskustelukulttuurin luominen eri toimi- ja ammattialojen sekä niiden sidosryhmien välillä on hyvin tärkeää. Mitä enemmän toimijoita on, sitä laajempi on eri käytäntöjen, käsitteiden ja selitysmallien verkko. Tutkimuksen avulla voidaan luoda yhteisiä selitysmalleja ja keskustelukulttuureja. Yhteinen keskustelukulttuuri vuorostaan edesauttaa luomaan, ylläpitämään ja muuttamaan käytäntöjä sekä toiminta- ja ajattelutapoja. (Vilkkä 2005, 15.)

Kehittämishankkeen tavoitteena on luoda toimintamalli yhteistyön jatkamiseksi. Ohjaajan kansion päivittämisen yhteydessä olisi tärkeä kokoontua isommalla

kokoonpanolla kerran lukuvuodessa. Näin olisi mahdollista toteuttaa kansion päivitys sekä pitää yllä hyväksi havaittua keskustelua ja asioiden jakamista. Periaatteena voisi Honkasen (2006) mukaan olla laittaa ihmiset puhumaan ja toimimaan yhdessä uudella ja rakentavalla tavalla. Ihmisten ja ryhmien välinen vuorovaikutus ja sen määrän kasvu vaikuttaa asenteisiin ja käyttäytymiseen. Vuorovaikutus voi lisätä positiivisia tunteita ja mielikuvia toisia kohtaan.

Organisaation kehittäminen

Tutkimus- ja kehittämistoiminta, tutkiva kehittäminen, tapahtuu joko pitkäaikaisena osana perustoimintaa tai määriteltynä ajanjaksona tai projektina. Hanke eli projekti on aikataulutettu, tietyillä resursseilla tuloksiin pyrkivä kokonaisuus, jonka toteuttamisesta vastaa tehtävää varten perustettu työryhmä. Kaikilla hankkeilla on tavoitteet, jotka kuvaavat kyseistä hanketta. Hanke on siis suunniteltu tehtävä, jonka tavoitteena on saavuttaa haluttu muutos. Hankkeelle tyypillistä on, edetä kohti päämäärää tiettyjen vaiheiden kautta. (Heikkilä ym. 2008, 24.)

Kehittämishanke koostuu yleensä seuraavista vaiheista: kehittämistarpeen tunnistaminen, kehittämishankkeen ideointi ja esiselvitys, kehittämisen suunnittelu, kehittämishankkeen käynnistäminen ja toteutus, tulosten kokoaminen ja levittäminen laajemmalle käyttäjäkunnalle, hankkeen valvonta, seuranta ja tulosten arviointi sekä hankkeen loppuarviointi. (Heikkilä ym. 2008, 25.)

AIKA	MENETELMÄ	TOIMIJAT	TUOTOS
SUUNNITTELUVAIHE			
10-11/2013	Hankkeen suunnittelua ja ideointia	Hankeenvetäjä, toiminnanohjaaja, apulaisrehtori	Hankesuunnitelma
ORGANISOINTIVAIHE			
1-3/2014	Toiminnan suunnittelua	Hankeenvetäjä, apulaisrehtori	Käytännön toiminnan suunnittelu ja työryhmän kokoaminen
TOTEUTUSVAIHE			
4-6/2014	Hanketyöryhmän tapaamiset ja kansion kokoamista	Hanketyöryhmä, hankeenvetäjä, toiminnanohjaaja, apulaisrehtori	Ohjaajan kansion aiheiden ideointia
ARVIOINTIVAIHE			
8-12/2014	Kansion arviointia ja pohdintaa ydintyöryhmien kanssa	Hankeenvetäjä ja toimipaikkojen ohjaajia	Ohjaajan kansion arviointia ja pohdintaa
1-3/2015	Kansion kokoaminen käyttöä varten	Hankeenvetäjä	Dokumentointi
LEVITYS			
4/2015	Kansion käyttöönotto ja levitys	Hankeenvetäjä ja hanke-työryhmä	Hankkeen loppuraportti

Kuvio 2. Prosessikuvaus. Mukailten Toikko & Rantanen 2009, 56-63.

Tutkivan kehittämisen tavoitteena on, uusien palvelujen, menetelmien tai järjestelmien aikaansaaminen tai olemassa olevien parantaminen. Kehittämistoiminnan avulla voidaan etsiä uusia toimintamuotoja tai toimintatapoja työyhteisölle. Kehittämistoiminta koskettaa yleensä koko työyhteisöä. Kehittäminen kohdistuu tavallisesti: palvelujärjestelmällä tuotettaviin palveluihin, itse organisaatioon ja sen rakenteisiin, toimintakäytäntöihin ja –prosesseihin tai henkilöstön osaamiseen. (Heikkilä ym. 2008,55.)

Ohjaajan kansion luominen on merkittävä kehitysaskel työyhteisölle. Ohjaajan kansion tyyppistä julkaisua on kaivattu työyhteisössä jo pitkään, mutta tekijää ja aikaa kyseiseen projektiin ei ollut löytynyt. Esimiesten ollessa mukana hankkeessa heti alusta asti, on saanut myös muun henkilökunnan innostumaan projektista. Heti alusta asti on ollut selvää, että hanketyöryhmän kasassa pysyminen koko hankkeen ajan tulee olemaan haasteellista. Ryhmän motivaation ja osallisuuden ylläpitäminen on haasteellista. Kehittämistoimintaa pidetään sosiaalisen prosessina ja se edellyttää aktiivista osallistumista ja vuorovaikutusta. (Toikko & Rantanen 2009, 89.)

Kehittämistoiminnassa uudella tutkimustiedolla sekä jo olemassa olevalla tiedolla on suuri merkitys. Tärkeää on työyhteisössä olevien henkilöiden vuosien työkokemus ja kokemuksen kautta saatu tieto. Kehittämisessä on yleensä kyseessä eri ammattiryhmien välinen yhteistyö. Se edellyttää yhteistoiminnallisuutta ja vuorovaikutusta. Tällaisesta kehittämistyöstä voi hyötyä koko työyhteisö, työn tekijä tai organisaatio. Kehittäminen mahdollistaa käsitysten ja toimintamallien muuttumisen. Laadukkaan tutkivan kehittämisen piirteitä ovat suunnitelmallisuus, tavoitteellisuus, järjestelmällisyys, toiminnan ja menetelmien kriittinen arviointi sekä aikaisemman kokemus- ja tutkimustiedon hyödyntäminen. (Heikkilä ym. 2008, 55-57.)

Kehittämisellä on tavoitteena jonkin selkeästi määritellyn tavoitteen saavuttaminen. Pyrkimyksenä on toimintatavan tai toimintarakenteen kehittäminen tai muuttaminen. Kehittämistä on esim. organisaation yhteisen toimintatavan selkeyttäminen, työprosessin mallinnukset, rakenteelliset uudistukset ja palvelurakenteet. Tavoite on joko toimijoiden itsensä määrittelemä tai ulkoa tai ylhäältä-

päin määritelty. Kehittämistoiminta voi olla luonteeltaan jatkuvaa kehittämistä, kokeilevaa ja uuden asian keksimistä tai hyväksi havaitun toiminnan levittämistä. (Toikko & Rantanen 2009, 14-15.) Hankkeen määrittely on lähtenyt esimiestasolta. Tavoitteena on kuitenkin koko ajan ollut, että hanketta on kehittämässä työntekijät, jotka tekevät itse perustehtävää. Esimiesten tuki ja tietämys on kuitenkin suuressa arvossa. Tärkeintä kuitenkin on, että saamme ohjaajille aikaiseksi hyödyllisen ja toimivan työkalun arjen pyörittämisen tueksi. Hankkeen tarkoitus selkeyttää organisaation yhteisiä toimintatapoja.

Kehittämistoiminnalla tähdätään muutokseen ja sillä tavoitellaan jotakin parempaa tai tehokkaampaa kuin aikaisemmat toimintatavat tai -rakenteet. Tavoitteellisuus on keskeinen elementti ja tavoitteellisuuteen sisältyy ajatus muutoksesta. Kehittämistoiminta voi kohdistua yksittäisiin työntekijöihin ja heidän ammatilliseen osaamiseensa, kuten työteon tavassa tai menetelmissä. (Toikko & Rantanen 2009, 16-17.) Tavoitteena on, että hankkeen päätyttyä olemme saaneet kirjattua yhteiset toimintatavat, jolla mahdollistetaan kaikille asiakkaille laadukasta palvelua.

Kehittämistoimintaa koskevaa tietoa syntyy toiminnan kuluessa. Toiminta perustuu jatkuvaan uuden oppimiseen, erilaisiin toisin tekemisen kokeiluihin ja sitä kautta toimintojen kehittämiseen. Tieto ja kokemukset ohjaavat kehittämistä. Uutta aineistoa ja tietoa syntyy koko ajan kehittämistoiminnan kuluessa ja uusi tieto ohjaa toimintaa. Kehittämistoiminnan prosessi on tilanne-ehtoista ja avoin kontekstuaalisille tekijöille. Prosessi on hidas, muuntuva ja muodoltaan rönsyilevä sekä ennakoimaton, epävarma ja edellyttää yhteistoiminnallista dialogia. (Toikko & Rantanen 2009, 49-50.) Hankkeen ollessa vielä kesken on jo saatu huomata, kuinka asiat muuttuvat. Hankkeen alussa aamu- ja iltapäivätoimintaa koordinoi vapaa-aikatoimiala, mutta nyt hankkeen loppuvaiheessa koordinointi vastuu on siirtynyt sivistystoimialalle. Tilanteet kunnissa saattavat muuttua nopeastikin ja siksi pitää varautua mahdollisiin muutoksiin.

Jokaisella hankkeella tulee olla projektinvetäjä. Henkilöllä tulee olla tietoa ja taitoa havaita, ymmärtää ja käsitellä prosessimaista tilannedynamiikkaa. Tärkeää on vuorovaikutustaidot, kuten kyky kuunnella ja pohtia yhdessä. Kehittämis-

toiminta vaatii ilmiöiden jatkuvaa uudelleen hahmottamista sekä toimintatapojen määrittelyä. Tiukkoja, ennalta määrättyjä tavoitteita ja prosesseja ei ole, vaan eteneminen tapahtuu prosessimaisesti täydentyen. Toimijan on tarvittaessa pystyttävä muuttamaan tarkasteluperspektiiviään sekä päivittää toimintaa ohjaavaa näkökulmaa koko ajan. (Toikko & Rantanen 2009, 51-52.)

Perehtyminen hankkeen aihealueeseen on aloitettu tutustumalla jo olemassa olevaan tietoon ja kirjallisuuteen. Samankaltaisia hankkeita on tehty paljon. Kyse on erilaisista oppaista ja perehdytyskansioista, joita on tehty päiväkoteihin tai oppilaitoksiin. Olemassa on myös jonkin verran muuta kirjallisuutta koskien kouluisten aamu- ja iltapäivätoimintaa.

Haastattelu on yksi tärkeä tiedonkeruumenetelmä tämän hankkeen aikana. Eri-tyisesti alkuvaiheessa oli tärkeää haastatella asiantuntijoita nykytilanteesta sekä heidän ajatuksiaan hankkeen toteutuksessa. Haastatteluissa on käytetty teemahaastattelua. Oleellista teemahaastattelussa on, että yksityiskohtaisten kysymysten sijaan haastattelu etenee tiettyjen keskeisten teemojen mukaan. Tämä antaa tutkijalle mahdollisuuden tehdä haastattelu omasta näkökulmasta, tuoden haastateltavan äänen kuuluviin. (Hirsjärvi & Hurme 2000, 48.)

Ensimmäisessä kehittämishanketyöryhmän tapaamisessa käytimme aivoriihi menetelmää, mikä on luovan ongelmanratkaisun menetelmä, minkä tavoitteena on luoda suuri määrä uusia ja luovia ideoita ryhmässä, jossa kaikki ryhmän jäsenet osallistuvat ideointiin. Periaatteena aivoriihessä on, että määrä tuottaa laatua. Tarkoituksena on, että ideoita kerätään paljon, jolloin joukossa todennäköisesti on myös toteuttamiskelpoisia ideoita. Merkittävää kyseisessä menetelmässä on, että ideoita on paljon ja näiden ideoiden pohjalta syntyy uusia ideoita ja asiaa pystytään tarkastelemaan eri suunnilta. (Innokylä 2015.)

Aivoriihi työskentelymenetelmää voidaan toteuttaa noin 5-12 hengen ryhmälle. Ryhmä tarvitsee vetäjän, joka esittelee ryhmälle kohteena olevan aiheen sekä toiminnan perussäännöt. Jos aivoriihi työskentelymuotona on ryhmän jäsenille vieras, voidaan alussa toteuttaa nopeampi harjoittelukierros. Seuraavaksi määritellään ratkaistava ongelma ja se rajataan. Eli ryhmälle annetaan ongelma,

joka pyritään ratkaisemaan. Ongelman asettamisen jälkeen alkaa ideointivaihe, jossa jokainen ryhmän jäsen esittää omia ajatuksiaan kirjaamalla niitä. Ideoiden esittämistä voidaan toteuttaa myös, vaikka istumajärjestyksessä, jolloin kaikki pääsevät sanomaan mielipiteensä ja ideansa. Ryhmän vetäjä kirjaa kaikki ideat taululle ja varmistaa, ettei ideoita arvioida ja luokitella vielä toistaiseksi. Kaikki ideat ovat arvokkaita ja kaikki ideat kirjataan. (Innokylä 2015.)

Ideointivaihetta seuraa arviointivaihe. Aivoriihen tarkoitus on saada esille erikoisiakin ideoita. Ryhmän vetäjän tulee kannustaa vapaaseen ideointiin sekä parantelemaan ja yhdistelemään ideoita. Lennokkaat ja villit ideat ovat toivottuja, jotta ryhmän olisi mahdollista päästä irtaantumaan totutuista ratkaisuista ja ajattelumalleista. Uusien ideoiden ja toimintamallien kehittäminen mahdollistaa mahdollisimman hyvän ratkaisun löytämiseen. Viimeisenä vaiheena tulee valintavaihe. Tämä kritiikkivaihe on varsinaisen aivoriihen jälkeen. Tässä vetäjän tulee muistuttaa ryhmäläisiä avoimen ja luovan ilmapiirin ylläpidon merkityksestä. Kun ideat on kerätty, voidaan niitä alkaa niputtaa yhteen ja esimerkiksi äänestää ryhmän mielestä parhaimmat ideat. Osallistujien tehtävänä on tarkastella ideoita kriittisesti ja arvioida niitä. Arviointi parhaista ideoista voidaan tehdä, vaikka äänestämällä. Lopuksi valitaan parhaat ideat arvioiden perusteella. (Innokylä 2015.)

Aivoriihi menetelmän periaatteena on, että määrä tuottaa myös laatua. Kun ideoita on paljon, on myös todennäköisempää, että joukossa on myös hyviä ideoita. Tämän menetelmän vahvuus on, että ideoita on paljon, joista on mahdollista syntyä taas uusia ideoita. Haasteena on löytää konkreettista hyötyä ideoista. Käyttökelpoinen tapa voisi olla esimerkiksi työympäristön kehittämistarpeiden pohtiminen. (Innokylä 2015.)

Konkreettisia hankkeessa käytettyjä menetelmiä ovat lisäksi palaverit, palautteen kerääminen sekä keskusteluun ja reflektointiin perustuva arviointi. Palaveria on hankkeen aikana käyty useita ja eri kokoonpanoissa. Palaverien tarkoituksena on ollut laajentaa ohjaajan kansion aiheita sekä arvioida jo olemassa olevaa tietoa. Hanketyöryhmästä on hankkeen loppupuolella selkeästi erottunut ns. ydinryhmä, joka on halunnut olla mukana kehittämässä kansiota.

Hankkeen loppupuolella olemme siis työskennelleet pienemmässä ryhmässä, mikä on sopinut mielestäni hyvin toimintamuodoksi. Kansion asioiden viilausta on helpompi toteuttaa pienemmällä työryhmällä.

4.2 Kehittämishankkeen suunnittelu ja toteutus

Kehittämishankkeen suunnittelu on aloitettu vuosi ennen varsinaisen työn aloittamista. Alkukartoituksen eli esimiesten haastattelujen jälkeen kerättiin kasaan edustus jokaisesta toimintayksiköstä. Innokkaita osallistujia tuli jokaisesta yksiköstä, lukuun ottamatta yhtä. Isolla ohjaaja ryhmällä pidimme kevään ja kesän 2014 aikana kolme palaveria. Sen jälkeen porukasta erottui ns. ydinryhmä, jonka kanssa työtä on jatkettu pitkin syksyä. Syksyn aikana on ohjaajan kansio kootaan ja edessä on sen arviointi ja kansion kehittäminen toimivaksi ja paremmaksi. Tarkoitus on, että keväällä 2015 kansio on valmis käyttöön. Päivitystä kansioon tehdään kesällä 2015.

Kehittämishanke on edennyt jatkuvana syklinä eli spiraalina. Spiraalimallissa kehittäminen kuvataan jatkuvana syklinä eli spiraalina. Reflektiivisyys, arviointi ja vuorovaikutus ovat tässä kyseisessä mallissa tärkeitä. (Salonen 2013, 15.) Hanketyöryhmän tapaamisten jälkeen kansio on kasattu palaverissa käsiteltyjen asioiden pohjalta. Seuraavassa tapaamisessa asioita arvioitiin taas uudesta näkökulmasta. Työn muotoutuminen ja muuttuminen on ollut jatkuvaa koko hankkeen ajan.

Voidaan sanoa, että kehittämistoiminnan tehtävät muodostavat kehän, jossa perusteluvaihetta seuraavat organisointi, toteutus ja arviointi. Ensimmäisen kehän jälkeen prosessi jatkuu, jolloin tulee uusia kehiä perusteluineen, organisoinneen, toteutuksineen ja arvioimisineen. Spiraalimalli sisältää monta kehää peräkkäin. Spiraalimallissa kehittämistoiminnan tuloksia arvioidaan uudestaan useaan otteeseen. Tulosten perusteella hankkeen toimintaa täsmennetään ja muokataan. Kehittämistoiminnasta voidaan sanoa, että se on jatkuvasti kehittyvää toimintaa. (Toikko & Rantanen 2009, 66.)

Toimintatutkimuksellisessa spiraalissa korostetaan konkreettisen toiminnan eli havainnoinnin ja toteutuksen ja sitä käsittelevän diskurssin eli suunnittelun ja reflektion välistä vuorovaikutusta. Lisäksi spiraaliin sisältyvät myös konstruktii- set tehtävät, suunnittelu ja toteutus sekä rekonstruktii- set tehtävät eli havainnointi ja reflektointi, mitkä vaihtuvat toiminnan edetessä. (Toikko & Rantanen 2009, 66.)

Spiraalimallin mukainen kehittäminen vaatii kärsivällistä toimintaa. Ensimmäi- sen kehän muodostuminen muodostaa lähtökohdan kehittämiseksi. Perusteluja, organisointia, toteutusta ja arviointi tehdään jo ensimmäisen kehän aikana ja uudestaan seuraavien kehien aikana. Voidaankin sanoa, että uudet kehät täy- dentävät edellisiä. Kehittämistoiminta tarkentuu aina prosessin aikana. Kehit- tämistoiminnan tuloksellisuus voidaankin nähdä olevan kiinni siitä, kuinka monta kehää kehittämisprosessin aikana ehditään toteuttaa. Reflektointivaiheessa voi- daan nähdä tapahtuvan eniten kehittymistä. Kehittäminen ei välttämättä johda ainoaan totuuteen, vaikka lopputulos olisikin hyvä ja toimiva, vaan jatkuvaan vuorovaikutukselliseen ja reflektiiviseen kehittämiseen. (Toikko & Rantanen 2009, 67.)

Ohjaajan kansio- hanke on käynnistetty toukokuussa 2013 Luolavuoren koulun apulaisrehtorin ja hankkeenvetäjän yhteisessä ideointikeskustelussa. Ideointia jatkettiin yhdessä hyvinvointitoimialan toiminnanohjaajan kanssa. Yhteinen idea ja linja löydettiin nopeasti ja homma saatiin käyntiin. Ohjaajan kansio- hanke tai vastaavasta ja sen tarpeellisuudesta on esimiestasolla aiemmin ollut puhetta, mutta tekijää kyseiselle työlle ei ole ollut. Tämän hanke oli ikään kuin ollut jo kauan tilauksessa, kunhan sopiva ajankohta ja tekijä asialla vain löytyisi.

Hanke aloitettiin apulaisrehtorin ja toiminnanohjaajan haastatteluilla. Haastatte- lut antoivat paljon uutta tietoa hankkeenvetäjälle, sillä molemmilla haastateltavil- la on monien vuosien työkokemus alalta. Haastattelussa käytettiin teemahaas- tattelu menetelmää, mikä eteni keskustelussa tulleiden asioiden perusteella (Hirsjärvi & Hurme 2000,47). Haastatteluun oli koottu runko aihealueista, kuten koululaisten aamu- ja iltapäivätoiminta Turun kaupungissa sekä ohjaajien työ-

tehtävät. Aihealueet olivat laajat ja antoivat tilaa monipuoliseen keskusteluun. Kun esimiesten alkuhaastattelut oli tehty voitiin siirtyä seuraavaan vaiheeseen.

Haastattelujen jälkeen siirryttiin tutustumaan kirjallisuuteen ja olemassa oleviin tutkimuksiin. Lähdin etsimään kehittämishankkeita oman hankkeen tueksi. Etsin eri tietokannoista erilaisia käsikirjoja sekä perehdytyskansioita. Pelkästään AMK:n kirjaston sähköisestä tietokannasta löytyy aiheesta tehtyjä hankkeita satoja. Töitä oli mielenkiintoista lukea, koska niistä löytyy hyviä vinkkejä omaan työhön. Useat käsikirjat ovat suunniteltu johonkin hyvinvointialojen toimipaikkoihin, kuten vanhusten päivätoiminta, kehitysvammaisten asuntola tai lastensuojelu yksikkö. Opetushallituksen netti-sivuilta sekä Turun kaupungin omista julkaisuista sain aluksi paljon apua ja niiden avulla oli helpompi päästä työn alkuun.

Helmikuussa 2014 lähti hankkeen konkreettinen toiminta käyntiin. Silloin lähetettiin erityistä tukea tarvitsevien lasten aamu- ja iltapäivätoiminnan toimipaikkoihin ohjaajille sähköpostiviesti, jossa kerrottiin hankkeesta. Koska yhteisen ajan löytäminen on usein vaikeaa, pyysin jokaista yksikköä miettimään heillä esiin tulleita asioita ja kirjaamaan niitä ja lähettämään ne hankevastaavalle. Jokaisesta yksiköstä pyydettiin valitsemaan yksi vapaaehtoinen mukaan hankkeeseen. Vastauksia hankkeeseen osallistumisesta tuli kaikista yksiköistä, lukuun ottamatta yhtä yksikköä. Yhtään ideaa yksiköistä ei tullut.

Ensimmäiseen tapaamiseen huhtikuussa 2014 tuli edustus jokaisesta yksiköstä, lukuun ottamatta yhtä, joka ei pystynyt osallistumaan hankkeeseen. Palaveri aloitettiin esittelykierroksella. Jokainen sai kertoa nimensä ja, missä yksikössä työskentelee. Etuna hankkeessa voisi nähdä sen, että työryhmän koko oli sopivan kokoinen eli 10 henkilöä. Tällaisessa pienessä ryhmässä aktiivinen osallistuminen ja henkilökohtainen sitoutuminen on mahdollista. Hiljaisemman ja ujommankin henkilön on helpompi olla aktiivinen tällaisessa ryhmässä kuin suuressa ryhmässä. Voidaan sanoa, että pieni ryhmä tasoittaa temperamenttien vaikutusta osallistumiseen. (Raina 2012, 45.)

Seuraavaksi oli vuorossa hankkeen esittely sekä yleensäkin kehittämishanketyöskentely työmuotona. Hankkeenvetäjänä korostin sitä, kuinka kyseessä on työyhteisöimme yhteinen hanke, jossa kaikkien osallistuminen ja aktiivisuus on tärkeää. Kehittämällä tavoitellaan jotakin parempaa ja tehokkaampaa, kuin aiemmat toimintatavat ovat olleet (Toikko & Rantanen 2009,16). Kun henkilöstöstä päätöksentekoon osallistuu mahdollisimman moni, on sen huomattu parantavan päätöksenteon laatua ja siihen sitoutumista sekä lisäävän työtyytyväisyyttä. Hyvänä periaatteena voisi olla, että mukaan suunnitteluun tulisi ottaa mahdollisimman moni, jota muutos koskettaa. (Honkanen 2006, 377.)

Hankeenvetäjä oli kerännyt aiheita palaverin puheenaiheiksi. Ensimmäisessä palaverissa oli tarkoitus learning cafe tyyppisesti kierrellä pienryhmissä, mutta toiminta muotoutui kuitenkin hieman erilaiseksi. Palaverin toiminta muistutti enemmänkin aivoriihi-työskentelyä. Istuimme pyöreän pöydän ääressä, jossa kaikki näkivät toisensa ja heittelimme ideoita ilmaan. Ideoita tuli paljon ja ne herättivät värikästä keskustelua. Kansioon toivottiin sisältävän esimerkiksi toimipaikat ja yhteystiedot, ohjaajan työtehtävät ja lainsäädäntöä. Kaikki esiin tulleet ideat ja asiat kirjattiin muistioon, mikä palaverin jälkeen lähetettiin kaikkiin yksiköihin kommentoitavaksi. Sähköisiä kommentteja ei tälläkään kertaa tullut ainutakaan. Huomasin, että ihmisillä oli jostain syystä suuri kynnys laittaa mielipiteitään kirjallisesti, mutta kasvokkain he olivat aktiivisempia. Kun olin käymässä toimipaikoissa, moni tuli kommentoimaan minulle jotain. Tässä hanketyöryhmässä selkeästi toimi paremmin sanallinen palautteen antaminen, kuin kirjallinen.

Niin kuin spiraalimallissa yleensä, niin tässäkin tulosten saamisen ja arvioinnin jälkeen palattiin jälleen alkutekijöihin eli hakemaan toiminnalle uusia perusteluja. Seuraavassa palaverissa olimme jälleen uudessa tilanteessa, josta lähdettiin työskentelemään. Käsittelimme edellisessä palaverissa tulleita isompia asiakokonaisuuksia ja pohdimme niiden sisältöjä.

Kolmas ja viimeinen koko hanketyöryhmän palaveri pidettiin kesäkuussa 2014, jolloin kansioista oli jo olemassa ensimmäinen versio. Kansio kiersi työryhmän jäsenten välillä ja kansiota sai kommentoida sekä suullisesti, että kirjallisesti.

Kommentteja tuli lähinnä esimiehiltä. Vaikeutena tilanteessa oli, että kansioita oli vain yksi, mikä kiersi kaikkien välillä. Jos jokaisella olisi ollut oma versio tai siihen olisi ollut mahdollisuus tutustua aiemmin, olisi palaute ollut monipuolisempaa. Tämä olkoon kehitettävää seuraavaa hanketta tehdessä.

Kun kansiosta oli saatu tehtyä ensimmäinen versio, alkoi sen muokkaaminen ja arvioiminen. Hankkeenvetäjälle jäi pitkälti sisällön kokoaminen ja tekstien kirjoittaminen. Ohjaajien kanssa on käyty kahdenkeskisiä käsikirjan arviointikeskusteluja. Näissä ohjaajien kanssa käydyissä arviointikeskusteluissa on otettu huomioon henkilön omat vahvuudet ja vastuualueet, kuten lasten kuljetus tai turvallisuus toimipaikoissa.

Ohjaaminen on myös yksi ohjaajan kansion tärkeistä teemoista, mikä on sisällytetty ohjaajan päivittäisiin työtehtäviin. Aamu- ja iltapäivätoiminnan perusteissa sanotaan, että toiminnan yleisenä tavoitteena on tukea kodin ja koulun kasvatustyötä sekä lapsen tunne-elämän kehitystä ja eettistä kasvua. (Perusopetuksen aamu- ja iltapäivätoiminnan perusteet 2011.)

Kasvattajana tärkeää on olla oma itsensä, millainen ihminen hän on, millaisia ajatuksia, asenteita, tunteita ja ammatillisia kykyjä hänellä on. Omaa työtä voi arvioida ja sen myötä arvioida ja jäsentää oman toimintansa motiiveja sekä merkityksiä. (Sinkkonen & Pihlaja (toim.) 2000, 147.) Tärkeää olisi, että jokainen pystyisi joskus pysähtymään ja miettimään omia toimintatapojaan ohjaustilanteissa. Omia toimintatapoja tulisi tarvittaessa pystyä myös muuttamaan. Vaikea asiakastilannekin saattaa muuttua, kun aikuisena muuttaa omaa toimintaansa. (Johannessen 1997, 133-138.) Erilaisten ohjausmenetelmien osaaminen ja niiden osien monipuolinen yhdistäminen vaatii ammattitaitoa. Erilaisissa ohjaustilanteissa käytetään harvoin vain yhtä tekniikkaa tai menetelmää, vaan niistä yhdistetään ns. parhaat palat. Soveltaminen ohjaustilanteessa vaatii ohjaajalta idean ja tekniikan hallitsemista sekä asiakkaan tilanteen huomioimisen. (McLeod 2003.)

4.3 Kehittämishankkeen tuotos

Hankkeen konkreettinen tuotos on ohjaajan kansio (Liite1). Kansion tarkoituksena on tehdä ohjaajan työtehtävät näkyviksi ja selkeyttää tehtävänkuvaa. Käsikirjan on tarkoitus toimia aamu- ja iltapäivätoiminnan ohjaajien työn apuvälineenä. Kansio toimii myös muistilistana asioista, joita ohjaajan työtehtäviin kuuluu. Kansio mahdollistaa yhtenäiset toimintatavat eri toimipaikoissa. Lisäksi kansio voi toimia esimerkiksi opiskelijoiden perehdyttämisen apuvälineenä.

Hanketyöryhmätyöskentelyn tuloksena ohjaajan kansioon laadittiin seitsemän lukua, jotka osoittautuivat tärkeimmiksi ohjaajan työtä koskeviksi aihealueiksi. Ohjaajan kansioon sisältyvät aihealueet sisältävät mm. päivittäisen perustehtävän hoitamiseen liittyviä tietoja, kuten yhteystietoja sekä vuosikellon. Vuosikello kertoo vuoden aikana olevat tärkeät ajankohdat, kuten aamu- ja iltapäivätoimintaan hakuajan. Lisäksi käsikirjaan on koottu ohjaajan työtehtäviä kuukausittain ja päivittäin. Kuukausittain ohjaajille kuuluu esimerkiksi toimintaan osallistuneiden läsnäololistan lähettäminen toiminnanohjaajalle, joka taas tilastoi toimintaan osallistuvien lasten määrät. Käytännöntyö on osoittanut, että tällaista tietoa ja määrittelyä ohjaajan työtehtävistä on kaivattu. Työtä on tehty eri yksiköissä hyvin eri tavalla, mikä on myös aiheuttanut ongelmatilanteita asiakkaiden kanssa. Työtehtävien ja vastuualueiden tarkentaminen ja kirjaaminen on siksi merkittävää

Ohjaajan kansion ensimmäinen luku on johdantoa, jossa kerrotaan kansion tavoitteista ja lähtökohdista. Toisessa luvussa kerrotaan Turun kaupungin koulu- ja iltapäivätoiminnan toiminta-ajatuksesta ja tavoitteista. Luvussa käsitellään myös perusopetuslakia ja sitä, kuinka laki huomioi erityistä tukea tarvitsevat lapset aamu- ja iltapäivätoiminnassa. Kolmannessa luvussa on kirjattu ohjaajan työtehtävät. Luku pitää sisällään vuosikellon, missä on listattu työtehtävät vuoden aikana. Myös kuukausittaiset sekä viikoittaiset työtehtävät on listattu kansioon. Työtehtävät osioon on myös kerätty ohjaamiseen liittyviä perusasioita, kuten vuorovaikutuksen huomioiminen. Neljäs luku käsittelee kesähoitoa ja lyhyt lomien hoitoa ja siinä huomioitavia seikkoja, jotka poikkeavat ta-

vallisesta toiminnasta. Erityistä tukea tarvitsevien oppilaiden aamu- ja iltapäivätoimintaa voidaan järjestää paitsi koulupäivinä, myös koulun työvuoden sisällä loma-aikoina, kuten syysloman, joululoman ja hiihtoloman aikana (Opetushallitus 2015). Viidennessä luvussa on kirjattu kuljetusten järjestämistä koskevia ohjeita. Suurin osa lapsista kulkee matkat taksikyydillä. Kuudes luku käsittelee turvallisuuteen liittyviä asioita esim. tapaturmatilanteissa toimimisesta. Seitsemänteen lukuun on kerätty toimipaikat ja yhteystiedot. Viimeinen luku sisältää myös Turun kaupungin perusopetuksen aamu- ja iltapäivätoiminnan organisaatiokaavion.

5 KEHITTÄMISHANKKEEN ARVIOINTI

5.1 Tuotoksen arviointi ja levittäminen

Kehittämishankkeen tuotoksena syntyi ohjaajan kansio, minkä tavoitteena on tehdä ohjaajan työtehtävät näkyviksi ja selkeyttää ohjaajan tehtävänkuvaa. Ohjaajan kansio toimii aamu- ja iltapäivätoiminnan ohjaajien apuvälineenä arjen työssä sekä toiminnan kehittämisessä. Kansio on käytännön työkalu, mikä toimii myös muistilistana ohjaajan työtehtävistä. Kansion tarkoituksena on mahdollistaa yhtenäiset toimintatavat eri toimipaikoissa. Kansiota voidaan käyttää myös sijaisten ja opiskelijoiden perehdyttämisen apuvälineenä. Anttilan (2007) mukaan kehittämishankkeen olennainen tavoite on sen hyödynnettävyys. Tärkeää olisi pystyä käyttämään arviointimateriaalia hankkeen etenemisen aikana johtopäätösten tekemiseen. Hyödynnettävyyteen kuuluu myös kehittämisen kohteena olleen toimintamallin tarkastelu ja siirrettävyys uuteen hankkeeseen.

Aamu- ja iltapäivätoiminnan ohjaajan työssä tärkeää on tietää mihin lakeihin ja säädöksiin työ perustuu. Ohjaajan kansioon on koottu tietoa perusopetuslaista, aamu- ja iltapäivätoiminnan perusteista sekä Turun kaupungin omista julkaisuista. Koulunkäynnin ohjaajan kirjassa todetaan, että koulunkäynninohjaajan tulisi tuntea omaa työtä koskevat ja ohjaavat lait, asetukset, säädökset ja muut asiakirjat sekä toimia niiden mukaisesti. Työntekijän tulisi myös seurata omaan työhön liittyvien säädösten, suositusten ja julistusten muutoksia. (Merimaa & Virtanen 2013, 22.) Samaa voidaan mielestäni soveltaa aamu- ja iltapäivätoiminnan ohjaajan työhön.

Alunperin hanke lähti käyntiin Luolavuoren koulun apulaisrehtorin ajatuksesta luoda kansio tai opas erityistä tukea tarvitsevien lasten aamu- ja iltapäivätoiminnan ohjaajille. Kohderyhmä rajattiin heti vain edellä mainitulle ryhmälle, koska heidän työnkuvansa poikkeaa jonkun verran ns. tavallisesta aamu- ja iltapäivätoiminnan ohjaajan tehtävistä. Tällaisella rajauksella pystyttiin kansiosta rakentamaan spesifimpi ja kohdistamaan sisältö juuri kyseisille toimipaikoille.

Kehittämishankkeen onnistumisen ja mahdollisimman suuren hyödyn kannalta on tärkeää hanketyöryhmän osallistaminen ja sitouttaminen hankkeeseen. (Heikkilä ym. 2008, 102-103.) Hanketyöryhmä koottiin kaikista erityistä tukea tarvitsevien lasten aamu- ja iltapäivätoiminnan yksiköistä. Kaikista yksiköistä pyydettiin valitsemaan yksi edustaja hanketyöryhmään. Yhtä yksikköä lukuun ottamatta, kaikista osallistui ohjaaja hanketyöryhmään. Myöhemmin hankkeen edetessä myös tästä yhdestä yksiköstä saatiin osallistujia hankkeeseen. Hanketyöryhmässä oli mukana kaksi esimiestä sekä vaihdellen noin kahdeksan ohjaajaa. Koko hanketyöryhmä oli tapaamisissa aktiivinen ja asioista saatiin aikaisiksi antoisaa keskustelua.

Kehittämistoiminnalla voidaan etsiä uusia toimintamuotoja ja toimintatapoja työyhteisölle. Kehittämisen tavoitteena on yleensä uusien palvelujen, menetelmien tai järjestelmien aikaansaaminen tai olemassa olevien parantaminen. (Heikkilä ym. 2008, 55.) Tämän hankkeen tavoitteena on kansion avulla luoda toimiva työväline tukemaan ohjaajan työtä. Työtä tehdään useassa eri yksikössä ja tärkeää olisi, että toimintalinjat olisivat yksiköissä samankaltaiset. Tietysti on huomioitava yksiköiden eroavaisuudet esimerkiksi asiakkaiden ja sitä myötä toiminnan suhteen. Kaikissa yksiköissä ei voida toimia samalla tavalla, mutta peruslinjaukset pitää olla samat.

Lisäksi hankkeen tavoitteena on luoda toimiva yhteistyömuoto. Tähän saakka yksiköt ovat toimineet ns. jokainen yksinään vanhojen tapojensa mukaan. Tulevaisuuden tavoitteena on, että yksiköiden ohjaajat tapaisivat toisiaan kaksi kertaa vuodessa. Tapaamisten tarkoituksena on vaihtaa kuulumisia ja jakaa hyviä työkäytäntöjä. Tapaamisissa huomasimme, että yhteistyötä tehdään aivan liian vähän. Näiden muutaman tapaamisen aikana huomasimme, kuinka tärkeää tiedonjakaminen toimipaikkojen välillä on.

Ohjaajan kansio koostuu seitsemästä luvusta. Kansion sisältö saatiin pääpiirteittäin koottua kolmessa hanketyöryhmän palaverissa. Kansion sisältöä on tarkennettu ja muokattu pienemmissä työryhmissä keskustellen ja arvioiden.

Ohjaajan kansiota on syksyn 2014 aikana täydennetty ja muokattu moneen kertaan. Tämän hetkinen versio on tarkoitus antaa kaikkiin yksiköihin kevään ajaksi koekäyttöön. Tarkoituksena on, että kevään aikana yksiköt kommentoivat ja tekevät käsikirjaan tarvittavia korjauksia. Kesäkuussa 2015 tehdään käsikirjaan ensimmäinen päivitys ja sovitaan, kuinka päivitykset ja korjaukset tullaan tulevaisuudessa organisoimaan.

Ohjaajan kansion tavoitteena oli, niin kuin yleensä kehittämishankkeissa on, tarve tehdä asiat paremmin. (Oikarinen & Kauppinen 2002,37.) Ohjaajan kansioon kerättiin tärkeää ja ohjaajan työn kannalta olennaista tietoa yksien kansien väliin. Ajatuksena oli, että kaikki työhön liittyvä tieto löytyisi kaikille työntekijöille yhdestä paikasta. Aiempaa materiaalia on hyödynnetty kirjallisuudesta sekä eri internet sivuilta. Myös Turun kaupungilla on olemassa omia julkaisuja, joita on käytetty käsikirjan lähteinä. Tärkeä osa työtä on ollut asiantunteva työryhmä, joka on jakanut myös muulle ryhmälle tietämystään.

Ohjaajan kansio koostuu hanketyöryhmän kanssa yhdessä mietityistä tärkeiksi koetuista aihealueista. Koska ohjaajan kansiota ovat olleet tekemässä päivittäin perustehtävää tekevät henkilöt, on kansion sisältö hyvin työelämälähtöinen. Kansiosta löytyy tukea ja tietoa päivittäisiin työtehtäviin, kuten ohjaajan työtehtävät. Kansiota on arvioitu useaan otteeseen erilaisilla kokoonpanoilla ja palaute sen sisällöstä on ollut hyvä. Uskon, että kansiota tulee olemaan hyötyä ohjaajille heidän käytännön työssä. Merimaa & Virtanen (2013) tähdentävät, että koulunkäynninohjaajien työtehtävät ovat muuttuneet kapea-alaisesta avustamisesta monipuoliseen oppilaiden koulutyön ohjaamiseen. Laajenevan toimenkuvan myötä koulunkäynninohjaajan työn vastuullisuus ja merkitys korostuvat koulujen työyhteisöissä.

5.2 Kehittämishankkeen arviointi

Kehittämishankkeen arviointi ei ole vain hankkeen lopussa tehtävä arviointi, vaan sitä tapahtuu koko projektin ajan. Hankkeen aikana arvioidaan aikaan saatua tulosta sekä hanketyöryhmän toimintaa. Hankkeen aikana tapahtuva arvi-

ointi on tärkeää, koska toimintatapaa pystytään vielä tarvittaessa muuttamaan, jotta päästään haluttuun lopputulokseen. Tässä hankkeessa näin jälkikäteen mietittynä olisi tapaamiset voineet olla tarkemmin suunniteltuja ja työosuuksia olisi voinut jakaa enemmän. Valitettavasti työ jäi pitkälti hankkeenvetäjän kasattavaksi, vaikka hankkeessa oli mukana innokkaita jäseniä.

Tavoitteeseen kuitenkin päästiin ja tuloksena saatiin toimiva työkalu aamu- ja iltapäivätoiminnan ohjaajille. Hanke antoi myös hyvän alun yksikköjen väliselle yhteistyölle. Hankkeen aikataulu oli alun perin realistinen ja hanke toteutuikin aikataulun mukaisesti. Kompastuskivenä voisi ajatella olleen liiankin väljä aikataulu. Koska hankkeella ei varsinaisesti ollut kiire, on se myös saanut odottaa valmistumista. Hanketta ollaan tehty paljon työntekijöiden kiireisten aikataulujen mukaan. Tulevaisuudessa on tarkoitus, että ohjaajan kansion päivitys nimetään jollekin tietylle yksikölle, jonka vastuulla kansion päivitys on. Tarkoitus on, että ohjaajan kansio tallennetaan muistitikulle sekä koulujen ohjaajien yhteiselle asemalle, josta se on löydettävissä helposti sekä mahdollista päivittää.

Henkilökohtaisesti olen mielestäni pystynyt toimimaan hankkeenvetäjänä hyvin. Rooli on ollut mielenkiintoinen, koska yhteistyökumppaneina on ollut omia työkavereita sekä esimiehiä. Alussa rooli tuntui vaikealta, mutta koska yhteistyö on toiminut hyvin alusta asti, on myös hankkeenvetäjän rooli muodostunut luontevaksi. Hankkeenvetäjän roolia on myös helpottanut oma henkilökohtainen työkokemus juuri kyseisestä työstä. On ollut mukavaa saada myös innostettua muita mukaan, kaikille yhteiseen hankkeeseen.

Olemme tässä hankkeessa pyrkineet saamaan mukaan henkilöitä koko työyhteisöstä, onnistuen siinä kiitettävästi. Koska hankkeeseen on osallistuttu hyvin positiivisella ja aktiivisella asenteella, on myös odotukset hankkeen onnistumisesta korkealla. Kehittämishankkeen onnistumisen ja mahdollisimman suuren hyödyn kannalta on tärkeää hankehenkilöstön ja sidosryhmien osallistaminen ja sitouttaminen hankkeeseen. Haasteena on motivaation säilyttäminen koko hankkeen ajan. Tärkeää on, että kaikki hankkeeseen osallistuvat ymmärtävät ja hyväksyvät hankkeen tavoitteet. Motivaation kannalta on merkittävää, että jokainen tuntee oman panoksensa olevan tärkeä hankkeelle. Työn delegointi on

eräs tapa säilyttää ja jopa lisätä osallistujien sitoutumista hankkeeseen. Hankepäällikön rooli osallistujien motivoinnissa on erittäin tärkeää. Hankepäällikön luoma ilmapiiri vaikuttaa tehtävien onnistumiseen. Hänen on itse uskottava hankkeen onnistumiseen, jotta myös muut tekevät näin. (Heikkilä ym. 2008, 102-103.)

Hankkeen onnistumisen kannalta haastavaa on ollut se, että olen itse ollut lähes koko hankkeen ajan pois työyhteisöstä. Työyhteisön yhteisen hankkeen vetäminen on vaikeaa, kun ei itse mukana arjen työssä. Työ olisi ehdottomasti pitänyt toteuttaa nopeammalla aikataululla. Nyt hankkeen loppuvaiheessa olen siirtynyt uusiin työtehtäviin ja hankkeen loppuun vieminen tuntuu erittäin haastavalta.

Kokonaisuudessaan kehittämishankkeen voisi kuitenkin sanoa onnistuneen hyvin, sillä asetettu tavoite saavutettiin ja ohjaajille valmistui kansio työn tueksi. Se miten hankkeessa tuotettu kansio löytää paikkansa työelämässä, jää nähtäväksi. Hankkeen tuotoksen eli ohjaajan kansion juurruttaminen työyhteisöön vie oman aikansa. Ennen kansion käyttöönottoa olisi ollut hyvää pitää palaveri ohjaajien kanssa, jossa lopullinen kansio olisi voitu esitellä. Kansio on tarkoitus jakaa kaikkiin yksiköihin ikään kuin tietopakettina, jota jokainen yksikkö voi tarpeensa mukaan käyttää. Palautetta kansion sisällöstä ja toimivuudesta kyllä toivotaan tulevaisuuden kehittämistä ja kansion päivitystä varten.

LÄHTEET

- Anttila, P. 2007. Realistinen evaluaatio ja tuloksellinen kehittämistyö. Hamina: Akatiimi.
- Askinen, H. & Lakkala, P. 2012. Turun kaupungin perusopetuksen aamu- ja iltapäivätoiminnan ja koulun moniammatillinen yhteistyö. Opinnäytetyö Turun AMK Theseus.
- Freire, P. 2005. Sorrettujen pedagogiikka. Tampere: Vastapaino.
- Heikkilä, A.; Jokinen, P. & Nurmela, T. 2008. Tutkiva kehittäminen: avaimia tutkimus- ja kehittämishankkeisiin terveysalalla. Helsinki: WSOY.
- Hiltunen, V.; Hyytiäinen, M.; Lindroos, S. & Matero, M. 2008. Ohjaan ja avustan. Koulunkäyntiavustajan käsikirja. WSOY Oppimateriaalit Oy.
- Hirsjärvi, S. & Hurme, H. 2000. Tutkimushaastattelu. Teemahaastattelun teoria ja käytäntö. Helsinki: Yliopistopaino.
- Honkanen, H. 2006. Muutoksen agentit. Muutoksen ohjaaminen ja johtaminen. Helsinki: Edita Prima Oy
- Jahnukainen, M. (toim.) 2012. Lasten erityishuolto ja –opetus Suomessa. Tampere: Vastapaino.
- Johannessen, E. 1997. Barn med socio-emotionella problem. Lund: Studentlitteratur
- Kaski, M. (toim.), Manninen, A.; Mölsä, P. ja Pihko, H. 2001. Kehitysvammaisuus. Porvoo: WS Bookwell Oy.
- Kuikka, P.; Pulliainen, V. & Hänninen, R. 2001. Kliininen neuropsykologia. Helsinki: WSOY.
- Laine, A.; Ruishalme, O.; Salervo, P.; Siven, T. & Välimäki, P. 2009. Opi ja ohjaa sosiaali- ja terveysalalla. WSOY Oppimateriaalit Oy.
- Launonen, K. 2007. Vuorovaikutus. Kehitys, riskit ja tukeminen kuntoutuksen keinoin. Jyväskylä: Gummerus Kirjapaino Oy.
- Loijas, S. 1994. Rakas rämä elämä. vammaisten nuorten elämänhallinta ja elämäntyyli. Stake-sin raportteja. Jyväskylä: Gummerus kirjapaino.
- Mattila, K-P. 2011. Lapsen vahvistava kohtaaminen. Juva: Bookwell Oy.
- McLeod, J. 2003. An introduction to counseling. Maidenhead: Open University Press.
- Merimaa, E. & Virtanen, P. (toim.) 2013. Koulunkäynnin ohjaajan kirja. Juva: Bookwell Oy.
- Merimaa, E. & Virtanen, P. 2008. Koulunkäyntiavustajan kirja. Juva: ws Bookwell Oy.
- Oikarinen, M. & Kauppinen, P. 2002. Sopimusjohtaminen – työyhteisön sopimukset työn johtamisen välineenä. Helsinki: Edita Publishing Oy.
- Ojanen, S. 2000. Ohjauksesta oivallukseen. Helsinki: Palmenia
- Onnismaa, J. 2011. Ohjaus- ja neuvontatyö: aikaa, huomiota ja kunnioitusta. Helsinki: Gaudemus.
- Opetushallitus, Perusopetuksen aamu- ja iltapäivätoiminnan perusteet 2011.

Peltonen, H. 2004. Kasvattajana sosiaali- ja terveysalan ammateissa. Tampere: Tammer-Paino Oy.

Raina, L. 2012. Uusi yhteisöllisyys. Kasvatusyhteisön rakentamisen ammattitaito. Tampere: Juvenes Print - Tampereen yliopistopaino Oy.

Rajala, R. (toim.) 2007. Koululaisten aamu- ja iltapäivätoiminta. Erityistä tukea tarvitsevat oppilaat aamu- ja iltapäivätoiminnassa. Opetushallitus.

Rajala, R. (toim.) 2005. Lapsen parhaaksi. Tukea ja laatua aamu- ja iltapäivätoimintaan. Opetushallitus.

Salonen, K. 2013. Näkökulmia tutkimukselliseen ja toiminnalliseen opinnäytetyöhön. Opas opiskelijoille, opettajille ja TKI-henkilöstölle. Puheenvuoroja 72. Tampere: Juvenes Print Oy.

Seppänen-Järvelä, R. & Vataja, K. (toim.) 2009. Työyhteisö uusille urille. Kehittäminen osaksi arjen työtä. Juva: WS Bookwell Oy.

Sinkkonen, J. & Pihlaja, P. (toim.) 2000. Ulos umpikujasta. Juva: WSBookwell Oy.

Toikko, T. & Rantanen, T. 2009. Tutkimuksellinen kehittämistoiminta. Tampere: Tampereen yliopistopaino Oy.

Turun kaupunki, perusopetuksen aamu- ja iltapäivätoiminnan toimintasuunnitelma 2011.

Vehkakoski, T. 2001. Vammaiseksi nimeämisestä vammaisuuden luomiseen. Teoksessa T. Ladonlahti, A. Naukkarinen & S. Vehmas (toim.) Poikkeava vai erityinen? Erityispedagogiikan monet ulottuvuudet. Juva: WS Bookwell.

Vehmas, S. 2001. Vammaisuuteen liittyvien rajoitteiden vähentäminen – yksilöön ja yhteisöön kohdistettavien toimenpiteiden moraalinen oikeutus. Teoksessa T. Ladonlahti, A. Naukkarinen & S. Vehmas (toim.) Poikkeava vai erityinen? Erityispedagogiikan monet ulottuvuudet. Juva: WS Bookwell.

Vilka, H. 2005. Tutki ja kehitä. Helsinki: Tammi.

www-lähteitä:

Innokylä 2015. Aivoriihi. Viitattu 28.3.2015 [www.innokyla.fi>aivoriihi>toimintamalli](http://www.innokyla.fi/aivoriihi/toimintamalli)

Kehitysvammaisten tukiliitto 2015. Erityishuolto-ohjelma. Viitattu 28.3.2015 [www.kvtl.fi>lakineuvonta>erityishuolto-ohjelma](http://www.kvtl.fi/lakineuvonta/erityishuolto-ohjelma)

Opetushallitus 2015. Aamu- ja iltapäivätoiminta Viitattu 28.3.2015 [www.oph.fi>aamu- ja iltapäivätoiminta>koululaisten aamu- ja iltapäivätoiminnan perusteet](http://www.oph.fi/aamu-ja-iltapaivatoiminta/koululaisten-aamu-ja-iltapaivatoiminnan-perusteet)

Opetus- ja kulttuuriministeriö 2012. Perusopetuksen laatukriteerit. Viitattu 28.3.2015 [www.minedu.fi>koulutus>perusopetus>perusopetuksenlaatukriteerit](http://www.minedu.fi/koulutus/perusopetus/perusopetuksenlaatukriteerit)

Turun kaupunki 2015. Iltapäivätoiminta. Viitattu 28.3. 2015 [www.turku.fi>kasvatusjaopetus>perusopetus>iltapäivätoiminta](http://www.turku.fi/kasvatusjaopetus/perusopetus/iltapaivatoiminta)

Lait:

Perusopetuslaki 21.8.1998/628

Laki vammaisuuden perusteella järjestettävistä palveluista ja tukitoimista 3.4.1987/380

Laki kehitysvammaisten erityishuollosta 23.6.1977/519



OHJAAJAN KANSIO

Tietoa ja ohjeita erityistä tukea tarvitsevien lasten
aamu- ja iltapäivätoiminnan henkilökunnalle

1 JOHDANTO

2 PERUSOPETUKSEN AAMU- JA ILTAPÄIVÄTOIMINTA

- 2.1 Perusopetuksen aamu- ja iltapäivätoiminnan tavoitteet
- 2.2 Erityistä tukea tarvitsevat lapset aamu- ja iltapäivätoiminnassa
- 2.3 Perusopetuksen laatuksiteerit aamu- ja iltapäivätoiminnassa
- 2.4 Aamu- ja iltapäivätoiminnan asiakasmaksut
- 2.5 Erityishuolto-ohjelma

3 AAMU- JA ILTAPÄIVÄTOIMINNAN OHJAAJAN TYÖTEHTÄVÄT

- 3.1 Työtehtävät vuosittain, kuukausittain ja lisäksi
- 3.2 Päiväohjelma aamu- ja iltapäivätoiminnassa
- 3.3 Ohjaaminen aamu- ja iltapäivätoiminnassa
- 3.4 Ohjaajan rooli ja vanhemman rooli
- 3.5 Salassapitovelvollisuus
- 3.6 Työvuorojen tekeminen

4 KESÄHOITO JA LYHYT LOMIEN HOITO

- 4.1 Huomioitavaa ennen loma-ajanhoitoa

5 KULJETUKSET

6 TURVALLISUUS

- 6.1 Tapaturmatilanteessa
- 6.2 Etukäteen annettava riittävä tieto
- 6.3 Sairauspoissaolot
- 6.4 Työterveys
- 6.5 Aamu- ja iltapäivätoimintaan osallistuvien lasten passit
- 6.6 Väkivallanuhkatilanteet

7 TOIMIPAIKAT JA YHTEYSTIEDOT

- 7.1 Esimiehet
- 7.2 Keskitetyn palvelun ja erityisen tuen koulujen aamu- ja iltapäivätoiminnan toimipaikat
- 7.3 Yhteistyötahoja

1 JOHDANTO

Ohjaajan kansion tavoitteena on tehdä ohjaajan työtehtävät näkyviksi ja selkeyttää tehtäväkuvaa. Ohjaajan kansio toimii aamu- ja iltapäivätoiminnan ohjaajien apuvälineenä arjen työssä sekä toiminnan kehittämisessä. Kansio toimii myös muistilistana asioista, joita ohjaajan työtehtäviin kuuluu. Kansio on käytännön työkalu, mikä helpottaa ohjaajan työtä sekä mahdollistaa yhtenäiset toimintatavat eri toimipaikoissa. Kansio voi toimia myös sijaisten ja opiskelijoiden perehdyttämisen apuvälineenä.

Ohjaajan kansio on suunnattu Turun kaupungin erityistä tukea tarvitsevien lasten aamu- ja iltapäivätoimintaan. Ohjaajan kansiota on tehty yhteistyössä kahden hallintokunnan eli sivistystoimialan ja hyvinvointitoimialan välillä. Ohjaajan kansion työstämisen aikana mukana on ollut vapaa-aikatoimialan nuortenpalvelut. Organisaatio muutosten myötä koululaisten aamu- ja iltapäivätoiminnan koordinointi on siirretty vapaa-aikatoimialalta sivistystoimialalle. Ohjaajan kansiota on ollut tekemässä edustaja kaikista toimipaikoista.

Tarve Ohjaajan kansion tarpeellisuudesta nousi Turun kaupungin Luolavuoren koulun apulaisrehtorilta. Apulaisrehtorin työnkuvaan kuuluu koulun erityistä tukea tarvitsevien lasten aamu- ja iltapäivätoiminnasta vastaaminen. Apulaisrehtori tekee tiivistä yhteistyötä hyvinvointitoimialan aamu- ja iltapäivätoiminnan toiminnanohjaajan kanssa. Heillä on vuosien kokemus erityistä tukea tarvitsevien lasten aamu- ja iltapäivätoiminnan pyörittämisestä. Heillä on pitkään ollut ajatus aamu- ja iltapäivätoiminnan ohjaajille suunnatusta kansioista, mutta tekijää työlle ei ole aiemmin ollut. Mahdollisuus kansion toteutuksesta on otettu ilolla vastaan.

2 PERUSOPETUKSEN AAMU- JA ILTAPÄIVÄTOIMINTA

2.1. Perusopetuksen aamu- ja iltapäivätoiminta Turun kaupungissa

Perusopetuksen aamu- ja iltapäivätoiminnalla tarkoitetaan perusopetuslain mukaista perusopetuksen oppilaille suunnattua toimintaa, jonka koordinaatiosta kunta vastaa. Lapsen osallistuminen toimintaan on huoltajalle vapaaehtoista. Kunta saa toimintaan valtionosuutta opetus- ja kulttuuritoimen rahoituksesta annetun lain mukaisesti. Valtionosuuden saamisen edellytyksenä on, että toimintaa järjestetään edellä mainituille lapsiryhmille. (Turun kaupunki 2011.)

Opetushallitus päättää perusopetuslaissa tarkoitetun aamu- ja iltapäivätoiminnan tavoitteista ja keskeisistä sisällöistä. Aamu- ja iltapäivätoiminta tarjoaa vastapainoa ja tukea koulutyölle sekä mahdollisuuden lepoon ja virkistykseen. (Opetushallitus 2011.)

Aamu- ja iltapäivätoiminta pohjautuu perusopetuksen arvoihin, joita ovat ihmis-oikeudet, tasa-arvo, demokratia, luonnon monimuotoisuuden ja ympäristön elinkelpoisuuden säilyttäminen sekä monikulttuurisuuden hyväksyminen. Toiminnan tulee perusopetuksen tavoin edistää yhteisöllisyyttä, vastuullisuutta sekä yksilön oikeuksien ja vapauksien kunnioittamista. (Turun kaupunki 2011.) Aamu ja iltapäivätoiminnan tehtävänä on edistää lapsen hyvinvointia seuraavista näkökulmista: lapsen vapaa-ajan toiminnan ohjaaminen, lapsen kasvun ja kehityksen tukeminen, lapsen koulunkäynnin ja oppimisen tukeminen sekä varhainen puuttuminen ja sosiaalinen vahvistaminen. (Opetushallitus 2011.)

Perusopetuslain 48 d §:n mukaan aamu- ja iltapäivätoimintaan osallistuvilla lapsilla on oikeus turvalliseen toimintaympäristöön. Aamu- ja iltapäivätoimintaa voidaan järjestää koulun tiloissa tai koulun välittömässä läheisyydessä. Kunnan on huolehdittava siitä, että tilat ja välineet ovat turvallisia. Lapset eivät saa joutua kiusaamisen, häirinnän ja väkivallan kohteiksi. Toimintaympäristön tulee tukea toiminnalle asetettujen tavoitteiden saavuttamista ja sitä suunniteltaessa

tulee ottaa turvallisuuden lisäksi huomioon toiminnan luonne ja tarkoitus, lapsen kiinnostuksen kohteet ja monipuolisuus.

Aamu- ja iltapäivätoiminnan tavoitteena on tukea kodin ja koulun kasvatustyötä sekä lapsen tunne-elämän kehitystä ja eettistä kasvua. Lisäksi aamu- ja iltapäivätoiminnan tulee edistää lasten hyvinvointia ja tasa-arvoisuutta yhteiskunnassa sekä ennaltaehkäistä syrjäytymistä ja lisätä osallisuutta. (PoL 48 a §)

Aamu- ja iltapäivätoiminnalla on oma erityisluonteensa, sillä se perustuu vapaaehtoisuuteen ja sijoittuu lasten vapaa-aikaan. Toiminnan perusteissa korostetaan leikin, luovan toiminnan ja myönteisten elämysten merkitystä lapselle. Aamu- ja iltapäivätoiminnan tulee muodostaa ehyt ja monipuolinen kokonaisuus, jonka tulee tarjota mahdollisuus sosiaaliseen vuorovaikutukseen, esteettisiin kokemuksiin sekä liikkumiseen ja ulkoiluun. (Turun kaupunki 2011.)

2.2 Perusopetuksen aamu- ja iltapäivätoiminnan tavoitteet

Aamu- ja iltapäivätoiminnan perusteissa toiminnalle on määritelty neljä keskeistä tavoitetta. Kodin ja koulun kasvatustyön tukeminen, mikä edellyttää keskinäistä kunnioitusta ja tasa-arvoista yhteistyötä. Koteja kannustetaan yhteistyöhön. Hyvinvoinnin, tunne-elämän ja sosiaalisen kehityksen tukeminen niin, että toiminnan ilmapiirin ja toimintaympäristön tulee olla kiireetön ja turvallinen. Lapsella tulee olla mahdollisuus lepoon ja rauhoittumiseen sekä ulkoiluun ja fyysiseen aktiivisuuteen. Eettisen kasvun sekä ihmisten yhdenvertaisuuden tukeminen. Lähtökohtana Perusopetuksen opetussuunnitelman perusteissa määritelty arvopohja sekä kodin ja koulun kanssa sovitut kasvatukseen periaatteet ja käytännöt. Osallisuuden, yhdenvertaisuuden ja tasa-arvon edistäminen sekä sosiaalinen vahvistaminen, huomioimalla lapsen tuleminen kuulluksi toiminnassa. Lisäksi kunnioitetaan lasten omaa kieli- ja kulttuuritaustaa. (Opetushallitus 2011.)

Nämä tavoitteet velvoittavat kaikkia aamu- ja iltapäivätoiminnassa järjestämisessä ja toteuttamisessa mukana olevia. Kunta täsmentää perusopetuslaissa säädetyt ja tässä luvussa esitetyt tavoitteet huomioiden paikalliset tarpeet, toi-

mintaympäristön ja kunnan omat strategiset linjaukset. (Opetushallitus 2011.) Näiden yleisten tavoitteiden mukaisesti toteutetaan Turun kaupungin koor-dinoimaa perusopetuksen aamu- ja iltapäivätoimintaa. (Turun kaupunki 2011.)

Perusopetuslaki määrittelee erityisoppilaat seuraavalla tavalla: Jos oppilaalle ei vammaisuuden, sairauden, kehityksessä viivästyminen tai tunne-elämän häiriön taikka muun niihin verrattavan syyn vuoksi voida antaa opetusta muuten, tulee oppilas ottaa tai siirtää erityisopetukseen. Erityisopetus järjestetään mahdolli-suuksien mukaan muun opetuksen yhteydessä taikka muutoin erityisluokalla tai muussa soveltuvassa paikassa. Oppilaalle tulee laatia henkilökohtainen ope-tuksen järjestämistä koskeva suunnitelma. (PoL 17§ 2 mom)

2.3 Erityistä tukea tarvitsevat lapset aamu- ja iltapäivätoiminnassa

Erityisopetukseen otetun tai siirretyn oppilaan aamu- ja iltapäivätoiminnan läh-tökohtana ovat toiminnan yleiset tavoitteet ja sisällöt. Lisäksi toiminnassa tulee ottaa huomioon oppilaan yksilölliset tarpeet. Toiminnan tulee tukea itsetunnon ja omatoimisuuden kehitystä, sosiaalista kasvua sekä itsenäistymistä oppilaan omien edellytysten mukaisesti. Oppilasta tulee kannustaa aloitteellisuuteen ja aktiivisuuteen. Myönteisen kasvun tukemiseksi onnistumisen kokemukset ovat tärkeitä erityisoppilaalle. (Opetushallitus 2011.)

Erityisopetukseen otetun tai siirretyn oppilaan aamu- ja iltapäivätoiminnan jär-jestelyt voidaan toteuttaa muun aamu- ja iltapäivätoiminnan yhteydessä. Eri-tyisoppilaiden toiminta voidaan järjestää myös omissa ryhmissä, jos heidän eri-tyistarpeensa sitä edellyttävät. Aamu- ja iltapäivätoiminnassa otetaan huomioon erityisoppilaan ikä ja kehitysvaihe. Tilojen, välineiden ja muiden toimintaedelly-tysten turvallisuuteen, terveellisyteen ja tarkoituksenmukaisuuteen tulee kiinnit-tää huomiota. Huoltajien kanssa sovitaan, miten erityisoppilaan kasvuun ja kehi-tykseen liittyvät tavoitteet otetaan huomioon aamu- ja iltapäivätoiminnassa. (Opetushallitus 2011.)

2.4 Perusopetuksen laatukriteerit

Opetus- ja kulttuuriministeriö on laatinut perusopetuksen laatukriteerit tukemaan opetuksen korkeaa laatua ja monipuolista tarjontaa sekä turvata opetukselliset perusoikeudet lapsille ja nuorille. Laatukriteerien tarkoituksena on auttaa koulujen henkilöstöä, hallintoa ja päättäjiä tiedostamaan toiminnan puutteet ja parantamaan niitä. (Opetus- ja kulttuuriministeriö 2012.)

Perusopetuksen aamu- ja iltapäivätoiminta tukee koulun perustehtävää ja luomalla lapselle eheän ja tasapainoisen päivän. Koulun ja aamu- ja iltapäivätoiminnan yhteiset toimintalinjat tukevat ja vahvistavat lapsen hyvinvointia ja sosiaalista kehitystä. Toiminnan tarkoituksena on tukea lapsen koulunkäyntiä, oppimista ja sosiaalisia taitoja sekä ehkäistä syrjäytymistä. (Opetus- ja kulttuuriministeriö 2012.)

Aamu- ja iltapäivätoiminnan tehtävänä on lapsen kokonaisvaltaisen hyvinvoinnin edistäminen. Aamu- ja iltapäivätoiminta toteuttaa lapsen oikeutta vapaa-aikaan, leikkiin ja kulttuuriin. Toiminnan tarkoituksena on tarjota lapselle huolenpitoa ennen ja jälkeen koulupäivän. Toiminnassa pyritään ottamaan huomioon yksilölliset ja yhteisölliset näkökohdat. Lasten kuulluksi tuleminen toiminnassa sekä osallistuminen toiminnan suunnitteluun ja toteuttamiseen on tärkeää. (Opetus- ja kulttuuriministeriö 2012.)

Toiminnassa tulee olla mukana riittävä määrä kelpoisuuden omaavia, osaavia ja ammattitaitoisia ohjaajia. Ohjaajat kantavat ammatillisen vastuun lapsen kasvatuksesta ryhmän jäsenenä. Vanhempia kannustetaan yhteistyöhön ja edistetään heidän aktiivista roolia. Kodin ja koulun kasvatustyön tukeminen edellyttää keskinäisen kunnioitusta ja tasa-arvoisuuteen perustuvaa kasvatuskumppanuutta aikuisten välillä. (Opetus- ja kulttuuriministeriö 2012.)

2.5 Aamu- ja iltapäivätoiminnan maksut Turun kaupungissa

Koululaisten iltapäivätoiminnan asiakasmaksu on 1.1.2015 alkaen kaikkina toimintakuukausina klo 11.00–17.00 järjestettävästä toiminnasta 95 euroa kuukaudessa. Asiakasmaksu klo 11.00–15.00 järjestettävästä toiminnasta on 80 euroa kuukaudessa. Toimintamaksu sisältää ohjatun toiminnan ja materiaalit, välipalan sekä vakuutuksen. Niissä toimipaikoissa, joissa järjestetään aamutoimintaa, asiakasmaksu on 1.1.2015 jälkeen kaikkina toimintakuukausina 30 euroa kuukaudessa. Aamutoiminnassa ei ole tarjolla aamupalaa.

Mikäli lapsi on koko kalenterikuukauden ajan sairaana (lääkärintodistus), toimintamaksua ei peritä sairauskuukaudelta. Jos lapsi ei muuten osallistu toimintaan koko kalenterikuukautena, toimintamaksuna peritään puolet kuukausimaksusta. Toiminta-aikamuutoksista ja toiminnassa lopettamisesta pitää ilmoittaa palveluntuottajalle kirjallisesti.

Maksu ei koske erityishuoltopäätöksen saaneita kehitysvammaisia lapsia. Kehitysvammaisille erityiskoulun oppilaille toteutetaan aamu- ja iltapäivätoiminta erityishuoltona kolmannesta lukuvuodesta eteenpäin yksilöllisen erityishuolto-ohjelman mukaisesti (Sosiaalilautakunta 6.8.2008 § 911). Iltapäivätoiminnan erityishuolto-ohjelman laadinnasta voi tiedustella hyvinvointipalvelujen toiminnanohjaajalta.

2.6 Erityishuolto-ohjelma (EHO)

Kehitysvammalain mukaan jokaista erityishuollon tarpeessa olevaa henkilöä varten tulee laatia yksilöllinen erityishuolto-ohjelma (34 §). Ohjelma sisältää suunnitelman annettavasta erityishuollon toteuttamistavasta sekä siitä, milloin viimeistään erityishuolto-ohjelma on tarkistettava. Erityishuolto-ohjelmaan kirjaan ne palvelut, jotka henkilö saa kehitysvammalain nojalla. Näin ollen EHO:n ulkopuolelle voi jäädä palveluita, jotka vammaisen henkilö saa esimerkiksi

vammaispalvelulain nojalla. Nämä muut palvelut tulisi kirjata palvelusuunnitelmaan ja niistä kunnan tulisi tehdä erilliset päätökset.

Erytishuolto-ohjelmassa tulee myös selvittää, mistä palveluista asiakkaalta peritään maksu ja mitkä palvelut annetaan erityishuoltona maksutta. Erytishuolto-ohjelman tarkoitus on turvata kehitysvammaisen ihmisen oikeusturvan ja perusoikeuksien toteutuminen. Kaikissa kunnissa kehitysvammaisille henkilöille ei ole laadittu eikä hyväksytty lainmukaista erityishuolto-ohjelmaa ja koko erityishuolto-ohjelma on monille tuntematon. Tämä vaarantaa kehitysvammaisen henkilön oikeusturvan.

Erytishuolto-ohjelma eroaa siinä vammaispalvelulain mukaisesta palvelusuunnitelmasta, että erityishuolto-ohjelmaan voidaan hakea muutosta aluehallintovirastolta, mikäli henkilö itse, hänen edunvalvojansa tai muu huoltajansa taikka sosiaalilautakunta katsoo, ettei erityishuolto-ohjelma ole tarkoituksenmukainen. Erytishuolto-ohjelma on laadittava yhdessä asianomaisen henkilön itsensä, hänen edunvalvojansa tai muun huoltajan sekä sosiaalilautakunnan kanssa.

Erytishuoltoa ovat kaikki ne palvelut ja tukitoimet, joita henkilö saa kehitysvammalain nojalla. Erytishuolto-ohjelmaan kirjattavia palveluita ovat mm. työtoiminta, päivätoiminta, asumisen tukitoimet, koululaisten aamu- ja iltapäivätoiminta, tilapäishoito, kuntoutusohjaus, tukihenkilö, erityisneuvolan tai kuntoutuskeskuksen tuottamat palvelut (erityishuoltopiirien neuvolapalvelut) yms.

3 AAMU- JA ILTAPÄIVÄTOIMINNAN OHJAAJAN TYÖTEHTÄVÄT

3.1 Ohjaajan työtehtävät

”VUOSIKELLO”

Tammikuu: Haku seuraavan lukuvuoden APIP-toimintaan (Lomake)

Haku talviloma toimintaan.

Helmikuu: Talviloma-ajan toiminnan suunnittelua ja järjestelyä.

Maaliskuu: Haku APIP- toimintaan päättyy.

Huhtikuu: **Haku kesätoimintaan.**

Toukokuu: Kesätoiminnan järjestelyjä ja suunnittelua.

Kesäkuu: Kesätoimintaa

Heinäkuu: Kesätoimintaa

Elokuu: Päivitetty lista henkilökunnasta toiminnanohjaajalle lukuvuosittain. (Lomake)

Laskutuslista, jossa toimintaan osallistuvien lasten nimi, osoite ja syntymäaika sekä aloituspäivämäärä. (Lomake)

Syyskuu: **Haku syysloman toimintaan.**

Lokakuu: Syysloma-ajan toiminnan suunnittelua

Marraskuu: **Haku joulunajan toimintaan.**

Joulukuu: Joulunajan toiminnan suunnittelua

KUUKAUSITTAIN

Joka kuukauden lopussa toimitetaan toimintaan osallistuneiden lasten läsnäoloista toiminnanohjaajalle U-asemalle (Hyvinvointitoimiala) tai faksilla.

Kuukauden alussa (viim. 5. päivä) toimitetaan laskutuslista.

LISÄKSI TYÖTEHTÄVIIN KUULUU:

- vastuu yksikön aamu- ja iltapäivätoiminnan päivittäisestä suunnittelusta
- työvuorojen tekeminen ja tarvittaessa muutosten tekeminen
- kuljetukset (esim. tilapäisten muutosten huomioiminen ja ilmoittaminen takseille)
- yhteistyö eri tahojen kanssa (esim. opetus, taksit, terapiat, lyhytaikaishoito ja vanhemmat)
- tarviketilaukset
- opiskelijoiden ohjaus
- välipala
- toiminnan pitkän tähtäimen suunnittelu ja kehittäminen yhdessä apulaisrehtorin kanssa

3.1 Päiväohjelma iltapäivätoiminnassa

Aamu- ja iltapäivätoiminnan sisällön tulee tukea toiminnalle asetettujen perusopetuksen aamu- ja iltapäivätoiminnan perusteiden ja kuntakohtaisen toimintasuunnitelman mukaisten tavoitteiden saavuttamista. Laadukas aamu- ja iltapäivätoiminnan sisältö muodostuu lasten kannalta ehyeksi ja monipuoliseksi kokonaisuudeksi. (Turun kaupunki APIP- toiminnan toimintasuunnitelma.)

Aamu- ja iltapäivätoiminta tulee koostua seuraavista sisällöllisistä kokonaisuuksista.

- Eettinen kasvu ja yhdenvertaisuus
- Leikki ja vuorovaikutus

- Liikunta ja ulkoilu
- Ruokailu ja lepo
- Kulttuuri ja perinteet
- Kädentaidot ja askartelu
- Kuvallinen, musiikillinen, kehollinen ja kielellinen ilmaisu
- Mediataidot
- Arkiaskareet, elinympäristö ja kestävä elämäntapa
- Erilaiset tiedolliset ja taidolliset aihepiirit

Sisältöä valittaessa on erityisesti kiinnitettävä huomiota lasten ikätason mukaiseen kasvuun ja kehitystä tukevaan leikkiin, luovaan toimintaan ja myönteisiin elämyksiin. Liikkuminen ja ulkoilu sekä rentoutuminen ja lepo ovat toiminnassa tärkeitä. (Turun kaupungin aamu- ja iltapäivätoiminnan toimintasuunnitelma.)

Koululaisten iltapäivätoiminta on lasten vapaa-aikaa ja siinä vuorottelevat turvallinen yhdessäolo ja aktiivinen tekeminen, jossa tuttu aikuinen ohjaa toimintaa. Tekemisen monipuolisuutta ja valinnaisuutta pyritään korostamaan. Toiminnassa tarjotaan välipala ja toimintaan osallistuvat lapset ovat vakuutettuja toiminta-aikana.

3.3 Ohjaaminen aamu- ja iltapäivätoiminnassa

Kaikki ohjaaminen on kasvatusta. Ohjaaminen vaatii vuorovaikutusta ja yleensäkin ihmisen kehitys vaatii keskustelua. On löydettävä yhteys ohjaajan ja ohjattavan välillä. Joskus saattaa olla niin, ettei kumpikaan pysty itseään ilmaisemaan niin kuin toivoisi. Tärkeää on muistaa, että keskenään vuorovaikutuksessa olevat ihmiset vaikuttavat aina toisiinsa. Omia ohjaustaitoja tulisi pystyä tarkastelemaan, jotta ohjaajana varmasti pystyisi reagoimaan ohjattavaan hänen tilanteensa vaatimalla tavalla. (Ojanen 2000, 10- 11.)

Ohjaukseen vaikuttavat useat tekijät. Ohjaukseen vaikuttavat mm. tilannekohtainen arviointi, ohjaajan oma elämyshistoria, prosessointikyky, tiedostamisen aste ja tiedostamattoman puolen vaikutus. Hyvältä ohjaajalta vaaditaan useita

eri ominaisuuksia ja ne voidaan Ojasen (2000,138-142) mukaan jakaa kolmeen seuraavanlaiseen kategoriaan. Ohjaajalla tulee olla kyky ymmärtää ohjattavaa. Hänen tulee huolehtia siitä, että ohjattava ymmärtää missä mennään. Ohjattavan aistiminen herkästi, ohjaaja itse läsnä aidosti. Ohjaajan on osattava reagoi-da asioihin luonnollisella, terveellä ja rakentavalla tyylillä. (Ojanen 2000, 138-142.)

Teoria, jonka pohjalta kukin ohjaa, tulisi sopia ohjaajan omaan ihmiskäsitykseen. Useimmiten ohjaaja soveltaa matkan varrelta löytyneitä teorioita, ajattelematta sopiiko ne omaan ohjausajatukseen vai ei. Jotta ohjaaminen olisi aitoa ja luonnollista, tulee sen sopia henkilölle itselle. Se ei saa eikä voi olla ristiriidassa oman ihmiskäsityksen kanssa. (Ojanen 2000, 19- 21.)

3.4 Ohjaajan rooli ja vanhemman rooli

Aamu- ja iltapäivätoiminnan yleisenä tavoitteena on tukea kodin ja koulun kasvatustyötä. Kotien työtä tuettaessa lähtökohtana on, että ensisijainen kasvatusvastuu lapsen kasvatuksesta on lapsen huoltajilla. Koteja ja perheitä kannustetaan yhteistyöhön ja toimintaa ohjaavana periaatteena on kasvatuskumppanuus. Tällä tarkoitetaan, että ammattikasvattajat sitoutuvat toimimaan yhdessä huoltajien kanssa lapsen kasvun, kehityksen ja oppimisen tukena.

Vanhempien kanssa voidaan sopia myös käytännön asioiden hoitamisen vastuista, että esimerkiksi vanhemmat hoitavat aamutaksien muutokset ja iltapäivän muutokset hoitavat iltapäivätoiminnan henkilökunta.

3.5 Salassapitovelvollisuus

Perusopetuslaki 40§: oppilasta koskevaa, opetuksen järjestämisen kannalta välttämätöntä tietoa voidaan vaihtaa opetushenkilöstön, terveydenhuollon ja muusta oppilashuollosta vastaavien henkilöiden kesken. Koulun henkilökuntaa (rehtoria, opettajia, avustajia, muuta henkilökuntaa sekä opetusharjoittelijoita) sitoo vaitiolovelvollisuus. Sen perusteella yksittäisen lapsen tai nuoren henkilökohtaisia asioita ei saa käsitellä yleisesti. Alaikäisen oppilaan tietoja saa antaa vain huoltajalle.

Salassa pidettäviä asioita ovat mm.

- Tiedot oppilaiden, henkilöstön tai heidän perheenjäsentensä henkilökohtaisista oloista tai taloudellisesta asemasta
- Yksityiselämää koskevat tiedot
- Sosiaalihuollon asiakkuus
- Psykologiset testit/tutkimukset
- Oppilashuoltoa koskevat asiakirjat
- Oppimissuunnitelmat ja HOJKS- asiakirjat
- Oppilaan koesuoritukset sekä arviointimerkinnot
- Todistukset ja asiakirjat, jotka sisältävät oppilaan henkilökohtaisten ominaisuuksien sanallista arviointia (esim. käyttäytymisen sanallinen arviointi)
- Tieto erityisopetuksen saamisesta
- Salainen puhelinnumero

Salassapitovelvollisuus jatkuu palvelusuhteen päättymisen jälkeenkin ja se koskee myös suullista tietoa. Siihen sisältyy myös kieltä käyttää salaista tietoa omaksi eduksi tai toisen vahingoksi.

3.6 Työvuorot

- Työvuorojen tekemisen perustana on lasten paikalla olo, kuljetusajat huomioiden.
- Viikkotyöaika 38,15h. Suositeltavaa on kiertävän listan tekeminen eli olemassa on sama pohja, jossa kiertää työntekijöiden nimet viikoittain.
- Lyhennys 21 min otetaan viikon jokaisena päivänä tai kerran viikossa 1h 45 min. Esimies päättää, mikä on yksikön toiminnan kannalta järkevää.
- Virkavapaat pidentävät lyhennyspäivää 21 min, jos käytössä on lyhennyspäivä kerran viikossa. Jos lyhennys jää virkavapaan alle, se jää pitämättä. Jos satut olemaan sairas ja lyhennys olisi kyseisenä päivänä, sitä ei voi siirtää.
- Kesä- ja lyhytlomien sekä vajaiden työviikkojen (arkipyhä) aikana lyhennykset otetaan päivittäin.

Lisää ohjeistusta työvuorojen tekemiseen löytyy KVTES:tä.

4 KESÄHOITO JA LYHYT LOMIEN HOITO

4.1 Huomioitavaa ennen lyhyt loma-ajanhoitoa

Aamu- ja iltapäivätoimintaa tulee tarjota joko 570 tai 760 tuntia koulun työvuoden aikana kullekin toimintaan osallistuvalla lapsella. Toimintaa voidaan järjestää koulun työvuoden aikana arkipäivisin pääsääntöisesti klo 7.00– 17.00 välisenä aikana.

Erityistä tukea tarvitsevien oppilaiden aamu- ja iltapäivätoimintaa voidaan järjestää paitsi koulupäivinä, myös koulun työvuoden sisällä loma-aikoina, kuten syysloman, joululoman ja hiihtoloman aikana. Koulun kesäloma ei kuulu valtionosuuteen oikeuttavan toiminnan piiriin. Ensisijainen vastuu loma-ajan toiminnan järjestämisestä on vanhemmilla.

Mikäli lapsella on vaikean vamman seurauksena päätös erityishuolto-ohjelmasta, myös loma-ajan toiminta kuuluu sosiaali- ja terveys- toimen alaisuuteen, ja se on maksutonta. Koulujen loma-ajan hoidon kohderyhmiä ovat oppivelvolliset 6–17-vuotiaat vaikeasti vammaiset ja kehitysvammaiset lapset, jotka huoltajien työssäkäynnin tai muun erityisyyden vuoksi tarvitsevat hoitoa loma-aikoina. (Riitta Rajala, OPH.)

HUOMIOITAVAA ENNEN LYHYTLOMA-AJAN HOITOA

Järjestelyt ovat apulaisrehtorin vastuulla Luolavuoren koulussa. Hyvinvointitoimialalla vastuu on toiminnanohjaajalla. Hallinnollinen yhteistyö on merkittävää.

- Vastuuohjaajan nimeäminen ajoissa
- Käynti ja tutustuminen toimipaikkaan (ainakin vastuuohjaaja)
- Työvuorot
- Kuljetukset
- Ruokailu
- Hoitoon osallistuvien lasten ”passit” (riittävä tieto henkilökunnalle)

5 KULJETUKSET

Turun kaupungissa koululaisten kuljetukset järjestää HaLoKe eli Hankinta ja logistiikkakeskus. Tarjoukset ovat voimassa aina kaksi vuotta kerrallaan. Tarjousten hyväksytyä pidetään palaveri, jossa valitut taksit jaetaan. Palaverissa on mukana kaikkien koulujen edustajat.

Kuljetusten järjestelyistä vastaa: Hepokullan ja Pääskyvuoren yksiköiden osalta Hepokullan ohjaaja. Piiparipolun yksikön kuljetuksista vastaa Piiparipolun ohjaaja sekä Luolavuoren koulun kuljetusvastaava.

Harakkakallion, Toivolan ja Mäntymäen iltapäivätoiminnan kuljetuksista vastaa Luolavuoren koulun kuljetusvastaava (kuljetukset koulusta toimintapaikkaan) ja yksikköjen ohjaajat.

Kuljetusvastaavat suunnittelevat reitit koulupäivän päättymisen ja vanhempien toiveiden (eli työaikojen) mukaan. Toiminnasta kotiin on ns. kolmas kuljetus tai huoltajat hakevat.

Jos vanhemmat ovat kotona, järjestetään lapselle koulukyyti koulupäivän päätyttyä. Esikouluikäisille tarjotaan ns. pidempää päivää, vaikka vanhemmat olisivat kotona. Tämä perustuu siihen, että jos he olisivat päiväkodissa, päivä olisi pidempi, kuin koulupäivä.

Loma-aikojen kuljetuksista vastaa APIP-toiminnanohjaaja yhdessä HaLoKen kanssa. Kuljetuksissa on mukana myös päiväkotien erityistä tukea tarvitsevat lapset. Loma-aikojen kuljetusmaksu 2,5€/ suunta ja maksu laskutetaan vanhemmilta.

Koskikotikuljetukset voivat olla koulukuljetuksena, jos ne sopivat reittiin. Muussa tapauksessa hyvinvointipalvelut vastaavat kustannuksista. Peimarin tilapäishoittoon menevien oppilaiden kuljetuskustannuksista vastaa joko hyvinvointipalvelut tai erityishuoltopiiri ajasta ja tilanteesta riippuen.

6 TURVALLISUUS

Perusopetuslain mukaisen koululaisten aamu- ja iltapäivätoiminnan tavoitteena on antaa lapselle tuttu ja turvallinen paikka viettää ennen ja jälkeen koulupäivän monipuolista ja virkistävää vapaa-ajantoimintaa. Perusopetuslain 48 d §:n mukaan aamu- ja iltapäivätoimintaan osallistuvilla lapsilla on oikeus turvalliseen toimintaympäristöön. Kunnan on huolehdittava, että tilat ja välineet ovat turvallisia.

Perusopetuslain mukaisesti Turun kaupungin aamu- ja iltapäivätoiminnassa olevat lapset on vakuutettu ja toiminta-aikana sattuneen tapaturman hoito on lapselle maksutonta. Turun kaupunki on vakuuttanut vapaa-aikatoimialan, sivistystoimialan ja hyvinvointitoimialan aamu- ja iltapäivätoiminnassa olevat lapset. Vakuutusikäytäntö on määritelty Turun kaupungin ja ulkoisten palveluntuottajien sopimuksessa.

- Kunnan palo-, pelastus ja turvallisuusohjeet
- Toimipaikan turvallisuussuunnitelma (esim. Karkaamistilanteiden pelastussuunnitelma)
- Ensiapuohjeet
- Soitto 112
-

Lapsen tapaturmatilanteessa

- 1) Ensiapu tai 112 Huom! Henkilökohtaiset ohjeet esim. epilepsian ensiapu lääkitys!
- 2) Tieto vanhemmille!
- 3) Tapaturmalomake

Työntekijän tapaturmatilanteessa

- 1) Ensiapu tai 112
- 2) Tieto esimiehelle
- 3) Tapaturmalomake ja hoitoa vaativissa tilanteissa vakuutuslomake

Etukäteen annettu riittävä tieto (Riitta Rajala toim.)

Henkilökunnan tulisi tietää, millaisia vaatimuksia lapsen tai nuoren yksilölliset tarpeet asettavat aamu- ja iltapäivätoiminnan järjestämiselle, henkilöstölle ja toimintaympäristölle. Hakuvaiheessa vanhempien tuleekin kertoa erityisen tuen tarve, jotta tarvittavat resurssit pystytään etukäteen määrittelemään.

Vanhemmilta on pyydettävä lupa saada luovuttaa lasta koskevaa tietoa, sillä näin pystytään rakentamaan jatkuva yhteistyö kodin, päiväkodin, koulun ja aamu- ja iltapäivätoiminnan kanssa.

Erityistä tukea tarvitsevien oppilaiden kanssa toimivien ohjaajien tulee olla ammattitaitoisia ja henkilöstöresursseja pitää olla riittävästi. Monille erityisoppilaille uusien ihmisten kanssa toimiminen ja kaikki muutokset voivat aiheuttaa sopeutumis- vaikeuksia. Tämän vuoksi vakinaisen ja pysyvän henkilökunnan saaminen on tärkeää.

Ohjaajien ammattitaidon kehittämisen pitää olla jatkuvaa ja heillä tulisi olla mahdollisuus moniammatilliseen konsultaatioon.

SAIRAUSPOISSAOLOT

Sairaus poissaolot ilmoitetaan aina esimiehelle sekä työpaikalle.

TYÖTERVEYS

Turun kaupungin työterveyteen voi tarvittaessa olla yhteydessä.

Turun työterveystalo

Hämeenkatu 10

20500 Turku

P. 02 2679000

Ajanvaraus ma-to klo7.45-15.45 pe 7.45-15.15

IPPE-PASSIT

Passissa kerrotaan lapsen päivittäiseen hoitoon ja tukeen vaikuttavat tiedot, kuten käyttäytyminen eri tilanteissa, ruokavalio ja lääkitys.

UHKA- TAI VAARATILANNE

Uhka- tai vaaratilanteesta pitää aina tehdä ilmoitus. Ilmoittaja toimittaa lomakkeen esimiehelleen.

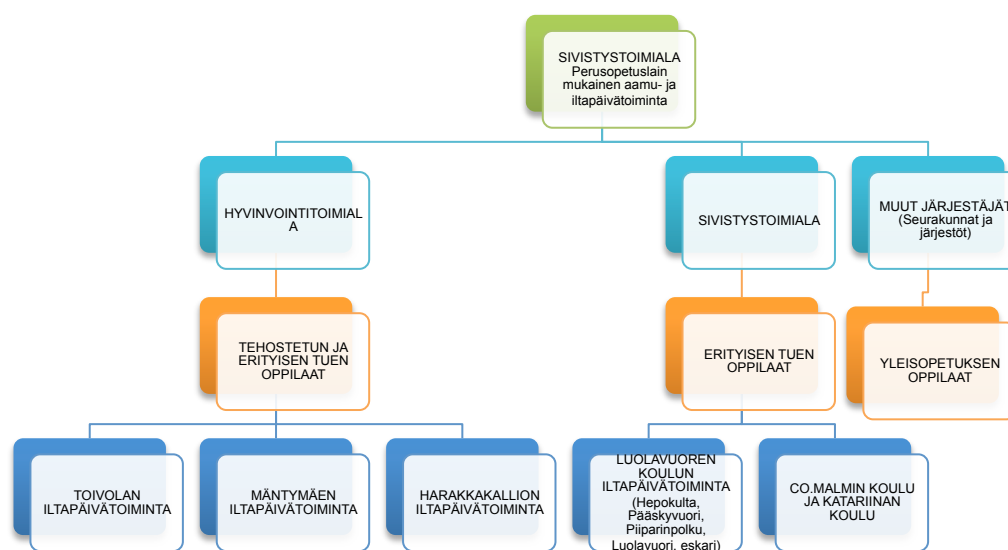
7 TOIMIPAIKAT JA YHTEYSTIEDOT

Perusopetuslain 48 d §:n mukaan aamu- ja iltapäivätoimintaan osallistuvilla lapsilla on oikeus turvalliseen toimintaympäristöön. Aamu- ja iltapäivätoimintaa voidaan järjestää koulun tiloissa tai koulun välittömässä läheisyydessä.

Kunnan on huolehdittava siitä, että tilat ja välineet ovat turvallisia. Lapset eivät saa joutua kiusaamisen, häirinnän ja väkivallan kohteiksi. Toimintaympäristön tulee tukea toiminnalle asetettujen tavoitteiden saavuttamista ja sitä suunniteltaessa tulee ottaa turvallisuuden lisäksi huomioon toiminnan luonne ja tarkoitus, lapsen kiinnostuksen kohteet ja monipuolisuus.

Turussa koululaisten aamu- ja iltapäivätoimintaa järjestää ja koordinoi kaupungin sivistystoimiala. Toimintaa tuotetaan yhteistyössä kolmannen sektorin palveluntuottajien kanssa. Tiettyjen erityistä tukea saavien lasten osalta järjestämisvastuu on sivistystoimialalla ja hyvinvointitoimialalla.

Turun kaupungin perusopetuksen aamu- ja iltapäivätoiminta



AAMU- JA ILTAPÄITOIMINTAA KOORDINOIVAT TOIMIALAT JA ESIMIEHET

Sivistystoimiala

Palvelualuejohtaja Vesa Kulmala 040 142 4483

(Varhaiskasvatus/päivähoitopalvelujen hankinta, koululaisten aamu- ja iltapäivätoiminta sekä palveluohjaus)

Sari Piispanen-Numminen

Birgitta Sainio 02 2623157

Hyvinvointitoimiala

Toiminnanohjaaja Eira-Erika Piironen 02 2626301

Luolavuoren koulu

Apulaisrehtori Riitta-Maija Liukkala 044 9072032

YKSIKÖIDEN YHTEYSTIEDOT

C.O. MALMIN KOULUN ILTAPÄIVÄTOIMINTA

Virmuntie 5, 20540 Turku

P. 02 262 9956

KATARIINAN KOULUN ILTAPÄIVÄTOIMINTA

Kirkkotie 31, 20540 Turku

P. 040 3521905, 044 9074465

VALIDIA- HIPPOKSENTIEN ILTAPÄIVÄTOIMINTA (KATARIINAN KOULUN LIIKUN- TARAJOITTEISET)

Hippoksentie 29, 20720 Turku

P. 02 2848 710

LUOLAVUOREN KOULUN ILTAPÄIVÄTOIMINTAPAIKAT

LUOLAVUOREN ILTAPÄIVÄTOIMINTA (LUOLAVUOREN KOULUN PIENLUOKKIEN ESKARIT)

Luolavuorentie 36, 20810 Turku

Puhelin: 050 4323681

HEPOKULLAN YKSIKÖN ILTAPÄIVÄTOIMINTA (TOI-OPETUKSEN OPPILAITA)

Varkkavuorenkatu 42, 20320 Turku

Puhelin: 02 2629984

PÄÄSKYVUOREN YKSIKÖN ILTAPÄIVÄTOIMINTA (TOI-OPETUKSEN OPPILAI- TA)

Talvitie 10, 20610 Turku

Puhelin: 02 2629987

PIIPARINPOLUN YKSIKÖN ILTAPÄIVÄTOIMINTA (AUTISMI-OPETUS)

Piiparinpolku 3, 20360 Turku

Puhelin: 050 4323683

HYVINVOINTITOIMIALAN YKSIKÖT

HARAKKAKALLION IP-TOIMINTA (LUOLAVUOREN PIENLUOKKIEN 1-6 LUOKKALAISET)

Luolavuorentie 7, 20810 Turku

Puhelin: 050 3967139

MÄNTYMÄEN IP- TOIMINTA (LUOLAVUOREN PIENLUOKKIEN 1-6 LUOKKALAISET)

Toivolankatu 19, 20810 Turku

Puhelin: 044 9072774 ja 040 6526984

TOIVOLANKADUN IP- TOIMINTA (LUOLAVUOREN PIENLUOKKIEN 7-9 LUOKKALAISET)

Toivolankatu 12, 20810 Turku

Puhelin: 040 6797296

YHTEISTYÖTAHOJA

Koskikoti = Turun kaupungin ylläpitämä lyhytaikaishoitopaikka vammaisille lapsille ja aikuisille.

Puhelin: 040 6748048

Osoite. Helsinginkatu 13 A 1 (2.krs)

Peimari (KTO= kehitysvamma-alan tuki ja osaamiskeskus)

Puhelin: 0400 929 220 (vaihde)

Osoite: Myllyojantie 2

21520 Naskarla

Aistitalo = Liedossa sijaitseva yritys , mikä tuottaa palveluita vammaisille ja kehitysvammaisille lapsille, nuorille ja aikuisille.

Puhelin: 050 5434888

Osoite: Taatilantie 1, Lieto.

Taksi:

Terapeutit:

Muita tärkeitä numeroita:

LÄHTEET

Ojanen, S. 2000. Ohjauksesta oivallukseen. Helsinki: Palmenia.

Opetushallitus, Perusopetuksen aamu- ja iltapäivätoiminnan perusteet 2011.

Rajala, R. (toim.) 2007. Koululaisten aamu- ja iltapäivätoiminta. Erityistä tukea tarvitsevat oppilaat aamu- ja iltapäivätoiminnassa. Opetushallitus.

.Turun kaupunki, perusopetuksen aamu- ja iltapäivätoiminnan toimintasuunnitelma 2011.

www-lähteitä:

Kehitysvammaisten tukiliitto 2015. Erityishuolto-ohjelma. Viitattu 28.3.2015
[www.kvtl.fi>lakineuvonta>erityishuolto-ohjelma](http://www.kvtl.fi/lakineuvonta/erityishuolto-ohjelma)

Opetushallitus 2015. Aamu- ja iltapäivätoiminta Viitattu 28.3.2015 [www.oph.fi>aamu- ja iltapäivätoiminta>koululaisten aamu- ja iltapäivätoiminnan perusteet](http://www.oph.fi/aamu-ja-iltapavai-toiminta/koululaisten-aamu-ja-iltapavai-toiminnan-perusteet)

Opetus- ja kulttuuriministeriö 2012. Perusopetuksen laatukriteerit. Viitattu 28.3.2015
[www.minedu.fi>koulutus>perusopetus>perusopetuksenlaatukriteerit](http://www.minedu.fi/koulutus/perusopetus/perusopetuksenlaatukriteerit)

Turun kaupunki 2015. Iltapäivätoiminta. Viitattu 28.3. 2015
[www.turku.fi>kasvatusjaopetus>perusopetus>iltapavai-toiminta](http://www.turku.fi/kasvatusjaopetus/perusopetus/iltapavai-toiminta)

Lait:

Perusopetuslaki 21.8.1998/628

Laki vammaisuuden perusteella järjestettävistä palveluista ja tukitoimista 3.4.1987/380

Laki kehitysvammaisten erityishuollosta 23.6.1977/519