



PAIKKATIEDON HYÖDYNTÄMINEN METSÄSTYSVUOK- RASOPIMUKSISSA

Mikko Niskala

Opinnäytetyö
Lapin ammattikorkeakoulu
Maanmittausinsinööri AMK

2014

Maanmittaustekniikan koulutusohjelma

Tekijä	Mikko Niskala	Vuosi	2014
Toimeksiantaja	Auttin seudun pyyntimiehet ry		
Työn nimi	Paikkatiedon hyödyntäminen metsästysvuokrasopimuksissa		
Sivu- ja liitemäärä	39		

Tämän opinnäytetyön tarkoituksena on selvittää, miten metsästysaluekarttoja pystytään päivittämään seuratasolla paikkatiedon keinoin. Tätä tukemaan pyrin luomaan selkeän ja toimivan metsästysvuokrasopimusten luettelon, jonka pohjalta karttoja voidaan tarpeen mukaan muokata ja päivittää.

Selvitän, mitä ohjelmistoja kyseiseen tarkoitukseen on saatavilla, millaisia ominaisuuksia niillä on, sekä miten niitä pystytään hyödyntämään seuratasolla. Pyrin valitsemaan tarkoitukseen mahdollisimman hyvin sopivan ohjelmiston.

Lisäksi selvitän opinnäyteyössäni metsästysvuokrasopimus asioita lain näkökulmasta, sopimusten vaikutuksista erilaisiin alueisiin, sekä käytännössä itse metsästysharrastukseen.

Technology, Communication and Transport
Degree Programme in Land Surveying

Author	Mikko Niskala	Year	2014
Commissioned by	Auttin seudun pyyntimiehet ry		
Subject of thesis	Utilization of Geographic Information for Hunting Lease Agreements		
Number of pages	39		

The purpose of this thesis was to clarify how to update the hunting area maps by using geographic information. The purpose was to create a clear and active list of hunting leases, and based on them the maps can be edited and updated when necessary.

The another purpose of the thesis was to find out what software there is available for this purpose and what kind of properties they have. The purpose was also to define how to utilize them at a company level and try to choose the suitable software for this purpose.

Furthermore, the thesis clarified the law on hunting leases, the effect of the agreement for the different areas and for hunting in practice.

Key words

Hunting, spatial, lease, map

SISÄLTÖ

1 JOHDANTO	1
2 METSÄSTYSVUOKRASOPIMUS	3
2.1 SOPIMUKSEN SOLMIMINEN	3
2.2 METSÄSTYSVUOKRASOPIMUKSEN SISÄLTÖ	4
2.3 VUOKRA-AIKA JA SOPIMUKSEN PURKAMINEN	6
3 ERILAISTEN ALUEIDEN VAIKUTUS METSÄSTYSOIKEUTEEN	8
3.1 ALUEET, JOIHIN TARVITAAN VUOKRASOPIMUS	8
3.1.1 Pellot	8
3.1.2 Yksityiset vesialueet	9
3.2 ALUEET TAI ETUUEDET JOIHIN EI TARVITA VUOKRASOPIMUSTA	9
3.2.1 Yleinen vesialue	9
3.2.2 Luonnonsuojelualueet	10
3.2.3 Kuntalaisten vapaa metsästysoikeus	12
4 METSÄSTYSSEUROILLE TARKOITETUT OHJELMISTOT	14
4.1 METSERI	14
4.2 JAHTIPAIKAT.FI	15
4.3 METSO-OHJELMISTO	16
4.4 ULTRAPPOINT METSÄSTYSEURAPAKETTI	18
5 TYÖN TOTEUTUS	20
5.1 KARTTA-AINEISTO JA VUOKRASOPIMUKSET	20
5.2 TYÖSSÄ KÄYTETTÄVÄT OHJELMISTOT	21
5.2.1 Ultracom Oy Metsästysseurapaketti	21
5.2.2. Retkikartta.fi	22
6 METSÄSTYSALUEKARTTOJEN LUOMINEN	24
6.1 TYÖN ALOITUS	24
6.2 KOKONAISALUEEN ULKORAJAT	24
6.3 PORUKOIDEN RAJAT	25
6.3.1 Porukka 1	26
6.3.2 Porukka 2	27
6.3.3 Porukka 3	27
6.4 VALTION MAAT JA VESISTÖT	28
6.5 VUOKRAAMATTOMAT ALUEET	29
7 VALMIS KARTTA	31
7.1 LOPPUSANAT	31
8 LÄHTEET	33
9 LIITTEET	35

1 JOHDANTO

Idean tämän opinnäytetyön tekemiseen sain siirryttyäni Auttin seudun pyyntimiesten ry:n johtokuntaan vuonna 2012. Johtokunnan kokouksen aikana tuli esille epäkohta, joka koski seuran vuokraamien metsästysmaiden epäselvää dokumentointia. Kyseinen epäkohta on ollut seuran jäsenten tietoisuudessa jo vuosia, mikä aiheuttaakin runsaasti epätietoisuutta liikuttaessa metsässä erityisesti nuorempien metsästäjien keskuudessa.

Seuramme metsästää runsaasti yksityisten henkilöiden mailla, josta johtuen pienelläkin alueella saattaa olla useiden eri henkilöiden palstoja. Tällöin jos kaikki eivät ole vuokranneet maitaan seuran käyttöön, on luonnollisesti haastavaa tietää koko ajan, että kenen omistamassa palstassa milloinkin liikutaan. Lisäksi osa sopimuksista on tehty vain määräaikaisiksi, jolloin karttojen ajan tasalla pitäminen on ollut haastavaa. Tähän saakka tieto alueista, johon seuralla ei ole voimassa olevaa metsästysoikeutta on siirtynyt lähinnä itse piirretyillä kartoilla sekä suullisesti vanhemmilta nuoremmille.

Paikkatiedon hyödyntämisellä metsästämisestä ja yleensäkin luonnossa liikkumisesta saadaan huomattavasti helpompaa, turvallisempaa ja nautittavampaa. Parhaimpana esimerkkinä paikkatiedon käytöstä voidaan mainita erilaiset paikannusmenetelmät, sekä itselle, mutta myös koiralle. Erilaiset paikannusohjelmistot ja karttapalvelut ovat yleistyneet ja kehittyneet viime vuosien aikana huimaa vauhtia, eikä kehitys ainakaan vielä näytä laantumisen merkkejä. Samalla niiden hinnat ovat muuttuneet edullisemmaksi, jolloin ne ovat tavoittaneet suuremman käyttäjäkunnan. Tämä tarjoaa oivat edellytykset turvalliselle luonnossa liikkumiselle.

Auttin seudun pyyntimiesten tämän hetkinen pääasiallinen harrastustoiminta on hirvenmetsästys, joka kokoaa ison osan kylän miehistä ja sekä tietysti myös osan naisista pääasiassa viikonloppuisin tapahtuviin jahtitapahtumiin. Seuramme on jaettu yhteensä neljään eri hirvenmetsästysporukkaan, jotka toimivat metsästyskauden ajan omien metsästyksenjohtajiensa kanssa, mutta esimerkiksi jokavuotiset hirtiveijaiset seura järjestää yhdessä. Toimintaa pyritään kehittämään erilaisilla investoinneilla, esimerkiksi kunnostamalla ja ylläpitämällä seuran omistuksessa olevaa eräkämpää, mutta myös järjestämällä esimerkiksi ampumarata päiviä. Jokaisella

metsästysporukalla on lisäksi omat lihankäsittelytilansa sekä taukokotansa, joita ylläpidetään porukoiden omien rahankeräyksiensä avulla.

Tavoitteenani on luoda seuralle selkeä ja toimiva maanvuokrasopimus rekisteri sekä sen pohjalta luotu karttapalvelu, joita pystytään hyödyntämään tulevaisuudessa useiden vuosien ajan. Työni pohjana tulen käyttämään olemassa olevia metsästysvuokrasopimuksia, sekä jo ennalta sovittuja aluejaotuksia, jotka ovat olleet käytössä jo useiden vuosien ajan. Näiden ennakkotietojen avulla saadaan siirrettyä seuran vuokraamat maat karttapohjalle, joita kaikki metsästäjät voivat halutessaan tulostaa itselleen. Lisäksi vuokraustietojen päivittäminen tulee olemaan jatkossa nykyistä helpompaa. Toivottavasti työstäni voisi tulla esimerkki myös muille seuroille, joilla on vastaavanlainen tilanne.

2 METSÄSTYSVUOKRASOPIMUS

2.1 Sopimuksen solmiminen

Puhuttaessa yksityisten henkilöiden omistamista alueista, Suomen metsästyslain mukaan oikeus metsästää kyseisillä alueilla kuuluu maanomistajalle (MetsästysL 615/93 6§). Maanomistaja voi kuitenkin halutessaan vuokrata metsästysoikeutensa eteenpäin, joko kokonaan tai osittain (MetsästysL 615/93 11§). Tällöin puhutaan metsästysvuokrasopimuksesta. Käytännössä maanomistaja siis vuokraa oikeutensa harjoittaa metsästystoimintaa omilla maillaan. Toisaalta myös maanvuokrasopimuksilla voidaan luovuttaa metsästysoikeus, mikäli siitä on erikseen sopimuksissa mainittu (MetsästysL 615/93 11§). Sopimuksen sopijapuolina voi olla maanomistajan lisäksi yksityinenkin henkilö, mutta yleensä vuokraaminen tapahtuu esimerkiksi paikalliselle metsästysseuralle.

Metsästysvuokrasopimus voidaan solmia joko kirjallisesti tai suullisesti, mutta on suositeltavaa, että se solmitaan kirjallisesti. Tällöin on luonnollisesti helpompaa tarkastella sopimusta myöhemmässä vaiheessa esimerkiksi mahdollisissa epäselvyyksissä ja riitatilanteissa. Lisäksi suullisesti solmittua sopimusta on jälkeenpäin vaikea näyttää toteen. Sopimusta solmiessa on kuitenkin otettava huomioon, että jos toinen sopijapuoli sitä vaatii, on sopimus ehdottomasti solmittava kirjallisesti ja allekirjoitettava (MetsästysL 615/93 12§).

Metsästysvuokrasopimus voidaan solmia myös niin sanotun kolmannen osapuolen kesken. Tässä tapauksessa vuokralainen saa vuokrata oman oikeutensa, tai osan siitä eteenpäin kolmannelle osapuolelle. Tätä menettelyä ei kuitenkaan saa tehdä ilman maanomistajan suostumusta (MetsästysL 615/93 12§). Tämän lisäksi vuokranantaja voi halutessaan siirtää pidättämänsä oikeuden kolmannelle ilmoittamalla siirrosta ja metsästyksen järjestelyistä vuokralaiselle. (Metsästäjäliitto, vuokrasopimusmalli).

Metsästysvuokrasopimuksen solmiminen on luonnollisesti vapaaehtoista, mutta yleisesti mielletään että se on hyvien tapojen mukaista. Tällaisilla sopimuksilla kun varmistetaan metsästysseuroille hyvät ja yhtenäiset

metsästysalueet, jolloin metsästys helpottuu. Yhtenäisistä alueista on hyötyä varsinkin metsästäessä koirien avulla. On huomattavasti helpompaa myös koiran työskentelyn kannalta, kun omistajan ei tarvitse koko ajan miettiä, että onko koira sallitulla palstalla vai ei.

Metsästysvuokrasopimusten vapaa muotoisuudesta kertoo myös se, etteivät sopimukset käy ilmi maanmittauslaitosten rasitetodistuksista (Metsälehti 2013). Tällöin esimerkiksi mahdollisissa kiinteistöjen omistajanvaihdoksissa myyjän on annettava tieto ostajalle metsästysvuokrasopimusten olemassaolosta, jotta uusi omistaja voi päättää niiden jatkumisesta. Näissä tapauksissa sovelletaan sopimuksen purkuehtoja, joista kerron lisää opinnäytetyöni myöhemmässä vaiheessa.

2.2 Metsästysvuokrasopimuksen sisältö

Tässä osiossa käytän lähteenä Metsästäjäliiton laatimaa vuokrasopimusmallia, joka löytyy osoitteesta <http://www.metsastajaliitto.fi/liitteet/metsastysvuokrasopimus.pdf>. Erittelen kaikki ne tiedot, jotka on käytävä sopimuksesta ilmi, ja ovat näin ollen sopimuksen kannalta välttämättömiä.

Kohdassa 1 on määritelty sopimuksen osapuolet ja vuokrauksen kohde. Eli sekä vuokraajan ja vuokralaisen yhteystiedot, että vuokrattavan kiinteistön tiedot. Kiinteistön tietoihin merkitään kunta ja kylä, missä kyseinen kiinteistö sijaitsee. Tämän lisäksi merkitään tilan tai määräalan nimi, rekisterinumero sekä vuokrattujen alueiden pinta-ala. Vuokrattavat alueet on merkittävä tarkasti, jotta mahdollisilta epäselvyyksiltä välttyttäisiin.

Kohtaan 2 merkitään ne oikeudet, jota solmittava metsästysvuokrasopimus koskee. Tässä kohtaa metsästysoikeuden haltija voi käytännössä määrittää ne metsästettävät riistalajit, joita hänen omistamalla maillaan saa metsästä. Maanomistaja voi esimerkiksi sallia pelkästään hirvenmetsästyksen, ja kieltää metsäkanalintujen metsästyksen. Tällaista menettelyä kutsutaan osittaiseksi metsästysoikeuden vuokraamiseksi, koska vuokranantaja pidättää oikeuden metsästää kaikkia riistalajeja omilla maillaan.

Kohdassa 3 määritetään sopimuksen voimassaoloaika. Tähän merkitään, että mille ajanjaksolla vuokrasopimus on voimassa. Vaihtoehtoja on kaksi, jotka ovat toistaiseksi voimassaoleva vuokrasopimus, sekä määräajan voimassaoleva vuokrasopimus. Selvitän vuokra-aikoihin liittyviä yksityiskohtia tarkemmin Vuokra-aika ja sopimuksen purkaminen-osiossa.

Seuraavassa sopimuskohdassa, eli kohdassa 4 määritetään metsästysoikeuden luovutuksesta saatava vastikkeen suuruus. Vastikkeesta ei ole olemassa varsinaisia suosituksia tai säädöksiä, vaan se on täysin sopimuksen osapuolten sovittavissa. Tästä johtuen asiasta onkin metsästysseurojen keskuudessa olemassa runsaasti erilaisia käytäntöjä. Yleinen käytäntö on, että metsästysoikeus luovutetaan vuokralaiselle vastikkeetta. Maanomistaja hyötyy tästä menettelystä kuitenkin sillä tavalla, että vuokralainen metsästää alueella ja tekee näin riistakannan hoitotöitä. Esimerkkinä tästä voi mainita hirvieläinten metsästyksen, joka ehkäisee niiden tekemiä taimikkovahinkoja, jolla voi olla suuri taloudellinen merkitys maanomistajalle.

Vastike voidaan määrittää myös rahallisesti. Sen suuruus on tällöin merkittävä selvästi sopimukseen epäselvyyksien välttämiseksi. Metsästäjäliiton sopimusmallissa rahalliselle korvaukselle on määritelty kaksi vaihtoehtoa, vuosittain suoritettava vuokranmaksu, sekä kerralla maksettava koko vuokrakauden kattava maksu. Molemmissa tapauksissa maksun eräpäivä sekä vuokranantajan pankkiyhteys kirjataan sopimukseen. Vastike voi olla myös vapaamuotoisempi. Monet seurat muistavat maanomistajia kutsumalla heidät seuran järjestämiin hirvipeijaisiin, tai vievät vastaavasti maanomistajille tietyn määrän esimerkiksi hirven lihaa.

Kohdassa 5 määritetään ulkopuolisen oikeudesta koirien koulutukseen ja irtipitoon vuokratulla alueella. Metsästysvuokrasopimus lomakkeessa tälle kohdalle on annettu kolme vaihtoehtoa, jotka ovat vuokralainen, vuokranantaja tai vuokralainen/vuokranantaja. Tässä kohdassa on kyse siitä, että ilman maanomistajan tai metsästysoikeuden haltijan lupaa koira ei saa pitää irti toisen alueella (MetsästysL615/98 53§.) Sama metsästyslain pykälä antaa maanomistajalle tai metsästysoikeuden haltijalla poistaa luvattomasti

alueella oleva koira, tai ottaa se talteen. Käytännössä tämä tarkoittaa, että koiran koulutukseen tai irtipitoon vuokratulla alueella tarvitaan aina lupa.

Kohdassa 6 määritetään mahdolliset muut ehdot. Tällaisia voi esimerkiksi olla tienkäyttöön liittyvät ehdot, metsästysoikeuden siirtämistä koskevat ehdot tai suojaetäisyyksiin liittyvät ehdot.

2.3 Vuokra-aika ja sopimuksen purkaminen

Metsästysvuokrasopimus voidaan solmia joko määräaikaiseksi tai toistaiseksi voimassaolevaksi (MetsästysL 615/93 13§). Erona näissä sopimuksissa on niiden päättymisajat. Kun solmitaan toistaiseksi voimassa oleva vuokrasopimus, on vuokrasopimus voimassa niin kauan, kunnes toinen sopimuksen sopijapuolista haluaa sen irtisanoa. Määräaikaisissa sopimuksissa voidaan vuokrasuhteen pituus määrittää sopijapuolten haluamalle ajalle.

Määräaikaisissa metsästysvuokrasopimuksissa ei käytetä toistaiseksi solmituista sopimuksista poiketen lainkaan irtisanomisaikaa, vaan sopimus päättyy välittömästi päivänä, joka on sopimukseen merkitty vuokrasuhteen päättymispäiväksi. Toistaiseksi voimassa olevissa sopimuksissa käytetään kuuden kuukauden irtisanomisaikaa. Käytännössä tämä tarkoittaa sitä, että toisen sopijapuolen on irtisanottava sopimus kuusi kuukautta ennen metsästysvuoden loppua. Tällöin sopimus katsotaan päättyneeksi silloisen metsästysvuoden lopussa. Jos sopimusta ei kuitenkaan irtisanoa kyseisen ajan kuluessa, päättyy irtisanomisvuotta seuraavan metsästysvuoden viimeisenä päivänä (MetsästysL 615/93 13§).

On olemassa myös erilaisia erikoistilanteita koskien sopimusten voimassaoloaikoja. Esimerkiksi, jos metsästysvuokra-alue tai osa siitä luovutetaan toiselle, alueen uusi omistaja saa irtisanoa metsästysvuokrasopimuksen päättymään kuten toistaiseksi tehdystä metsästysvuokrasopimuksesta on sovittu. Tällöin sovelletaan kolmen kuukauden irtisanomisaikaa. Irtisanomisajan katsotaan lähtevän liikkeelle vuokrasopimuksen olemassaolon julkitulosta. Tällaisissa tapauksissa myyjällä on vastuu ilmoittaa ostajalle mahdollisista metsästysvuokrasopimuksista. Tilanne on vastaavanlainen myös silloin, kun

kiinteistö vaihtaa omistajaa perinnön kautta. Tällöin voimassa oleva vuokrasopimus sitoo myös perinnön saajaa.

Vuokrasopimus voidaan purkaa myös silloin, jos toinen osapuoli sitä vaatii. Tällaisissa tapauksissa vuokrasopimuksen purkamiselle on oltava selkeät perusteet. Esimerkiksi vuokranantaja saa purkaa sopimuksen silloin, jos vuokralainen laiminlyö vuokran suorittamisen, rikkoo sopimusehtoja tai käyttää vuokrattua metsästysoikeuttaan väärin. Toisaalta myös vuokralainen saa irtisanoa sopimuksen, jos vastaavasti vuokranantaja rikkoo sopimusehtoja tai vuokrattu alue ei enää sovellu metsästykseseen olosuhteissa tapahtuvien muutoksien vuoksi, esimerkiksi metsänhakkuiden vuoksi.

Tällaisissa vuokrasopimuksen purkamisissa täytyy ottaa huomioon se, että sopimusten purkamisten johtavat rikkeet eivät ole vähäisiä. Molemmissa edellä mainituissa purkamisvaihtoehdoissa metsästysvuokrasopimus voidaan katsoa päättyväksi heti (Metsästäjäliitto 2014 vuokrasopimusmalli).

3 ERILAISTEN ALUEIDEN VAIKUTUS METSÄSTYSOIKEUTEEN

3.1 Alueet, joihin tarvitaan vuokrasopimus

3.1.1 Pellot

Lähtökohtana on pidettävä sitä seikkaa, että metsästysoikeus on aina maanomistajalla (MetsästysL 615/93 6§). Näin ollen maanomistaja voi vuokrata maansa haluamalleen taholle, tämä koskee myös peltoja, sillä myös ne kuuluvat vuokrattaviin alueisiin. Tosin maanomistaja voi halutessaan jättää ne metsästysvuokrasopimuksen ulkopuolelle, tällöin sopimukseen on tehtävä merkintä niiden poisjättämisestä.

Peltojen käyttö metsästyksessä on kasvanut, sillä niitä voidaan käyttää esimerkiksi hirvieläinten käyttäysmetsästykseseen. Peltojen vuokraaminen metsästykselle voi aiheuttaa kuitenkin epäselvyyksiä niiden käyttöoikeuksien osalta. Tämä voi tulla ilmi esimerkiksi silloin, jos maanomistaja on vuokrannut peltonsa viljelyskäyttöön. Tällä seikalla ei kuitenkaan ole mitään tekemistä metsästysoikeudellisten asioiden kanssa, vaan maanomistaja voi vuokrata peltonsa esimerkiksi paikalliselle metsästysseuralle metsästyksikäyttöön, vaikka olisikin samaan aikaan vuokrannut sen kolmannelle osapuolelle viljelyskäyttöön.

On lisäksi otettava huomioon, että vaikka olisikin vuokrannut peltomaata metsästyksikäyttöön, ei metsästystarkoituksessa saa kulkea viljelyksillä ennen kuin pellolla oleva sato on koottu tai korjattu (MetsästysL 615/93 25§). Tämä voi rajoittaa pelloilla liikkumista huomattavasti varsinkin Etelä-Suomessa, jossa sato voidaan korjata myöhään syksyllä, metsästyskauden ollessa jo käynnissä.

Mikäli pellonvuokrasopimuksessa ei ole mitään mainintaa metsästyksestä, maanomistaja päättää edelleen metsästyksestä omistamallaan alueella. Metsästysoikeus ei siis sisälly maanvuokrasopimukseen ilman erillistä mainintaa (Suomen Riistakeskus 2014).

3.1.2 Yksityiset vesialueet

Metsästys yksityisillä vesialueilla ei yleisten vesialueiden tavoin perustu oikeuksiin, jotka määräytyvät asuinpaikan mukaan, vaan se on luvanvaraista toimintaa. Lähtökohtana tässäkin kohdassa on, että metsästysoikeus on aina alueen omistajalla. Eli metsästykseseen yksityisillä vesialueilla tarvitaan aina maanomistajan lupa.

Vesialueet voivat kuitenkin muodostaa poikkeuksen, sillä vesialueiden omistus voi olla jakautunut useamman maanomistajan kesken. Yksityiset vesialueet voivat siis olla joko pelkästään yhteen kiinteistöön kuuluvia, tai yhteisiä, eli useammalle kiinteistölle yhteisesti kuuluvia (Kalatalouden keskusliitto, 2013). Yhteisen alueen tai yhteisen erityisen etuuden osakkaita ovat kiinteistöjen omistajat, eli osakkaita ovat kaikki, joiden kiinteistö rajoittuu kyseessä olevaan vesialueeseen. Tällaisia yhteisomistuksessa olevia vesialueita kutsutaan osakaskunniksi (YhteisalueL 758/89 3§).

Näin ollen yksittäinen henkilö voi vuokrata metsästysoikeutensa vesialueille vain, jos kyseinen vesialue sijaitsee kokonaisuudessaan hänen omistamiensa maiden sisällä. Muutoin luvan metsästää tarvitsee kaikilta osakaskunnan osakkailta, sillä osakaskunta päättää kaikista yhteistä aluetta koskevista asioista (Kalatalouden Keskusliitto, 2013).

3.2 Alueet tai etuudet, joihin ei tarvita vuokrasopimusta

3.2.1 Yleinen vesialue

Yleiset vesialueet eivät varsinaisesti kuulu metsästysvuokrasopimusten piiriin, vaan niihin sovelletaan muita metsästyksen mahdollistavia säädöksiä. Yleinen vesialue määritellään laissa vesialueeksi, jotka ovat kyläinrajojen ulkopuolella (VesiL 587/2011 3§). Käytännössä tällaisia alueita ovat Suomen aluevedet merellä, sekä suurten järvien selät. Kyseiset vesialueet ovat pohjineen valtion omaisuutta, lukuun ottamatta Ahvenanmaan aluetta, joka on maakunnan omistuksessa. Ja koska yleiset vesialueet ovat valtion omistuksessa, hallinnoi niitä Metsähallitus.

Jokaisella Suomessa pysyvästi asuvalla henkilöllä on metsästyslain suoma oikeus metsästää yleisellä vesialueella meressä ja tällaisella alueella

olevilla saarilla ja luodoilla, jotka kuuluvat valtiolle ja joiden hallintaa ei ole kenellekään luovutettu (MetsästysL 615/93 7§). Tällöin metsästysoikeuteen edellä mainituilla alueilla riittää se, että henkilö asuu vakituisesti Suomessa, sekä hänellä on voimassa oleva metsästyskortti.

Yleisellä vesialueella olevien järvien kohdalla tilanne on hieman erilainen kuin merellä sijaitsevilla yleisillä vesialueilla. Järvissä sijaitsevilla yleisillä vesialueilla olevilla valtion omistamilla saarilla ja luodoilla on oikeus metsästää henkilöllä, jonka kotipaikka on kunnassa, johon yleinen vesialue osaksi tai kokonaan kuuluu taikka johon se rajoittuu (MetsästysL 615/93 7§). Kyseinen laki oikeuttaa siis metsästyksen pelkästään valtion omistamilla mailla, yksityisten henkilöiden omistamien maiden kohdalla sovelletaan muita lain määräyksiä.

3.2.2 Luonnonsuojelualueet

Luonnonsuojelualueet on perustettu ylläpitämään luonnon monimuotoisuutta, vaalimaan luonnonkauneutta sekä maisema-arvoja, tukemaan luonnonvarojen ja luonnonympäristön kestävästä kehitystä, lisäämään luonnontuntemusta ja yleistä luontoharrastusta, sekä edistämään luonnontutkimusta (Luonnonsuojelulaki 1§). Näistä syistä johtuen metsästys luonnonsuojelualueilla jakaa mielipiteitä.

Metsästyksen tulisi luonnonsuojelualueilla olla pääsääntöisesti kielletty, jos

- rauhoituksen tarkoitus on koko eliöyhteisön suojeleminen
- alue on tärkeä eläimistönsuojelun kannalta
- alueen merkitys metsästyksen kannalta on vähäinen
- se sijaitsee tiheään asutulla seudulla
- sen kävijämäärät tai retkeilymerkitys ovat huomattavat tai jos
- metsästys häiritsee alueella suoritettavia tutkimuksia.

Poikkeuksina voivat tällöin tulla kysymykseen

- metsästysmahdollisuuden turvaaminen sellaisille paikallisille asukkaille, joille sillä on olennaista merkitystä toimeentulon kannalta
- hirvenajo pienillä alueilla, jotka muuten kohtuuttomasti haittaisivat hirvikannan säätelyä ympäröivällä alueella
- entiselle omistajalle varatut henkilökohtaiset oikeudet.

Kuvio 1. Metsähallitus 2010

Suomessa suojelualueet pyritään jakamaan kolmeen päätyyppiin, jotka ovat kansallispuistot, luonnonpuistot sekä muut luonnonsuojelualueet. Muilla suojelualueilla tarkoitetaan erilaisten suojeluohjelmien alueita, esimerkiksi Natura 2000-alueita (LuonnonSL 1996/1096 10§). Luonnonsuojelualueiden perustamisvaiheessa päätetään myös alueiden metsästysjärjestelyistä. Tätä menettelyä kutsutaan säädösvalmisteluksi, jonka aikana kuullaan eri paikallistahojen, mukaan lukien myös metsästäjien näkemyksiä suojelun, sekä erilaisten käyttömuotojen yhteensovittamisesta (Metsähallitus, Eräluvut.fi 2014). Käytännössä säädösvalmistelun aikana otetaan huomioon sekä suojelutavoitteet, että riistaeläinkantojen hoito ja säätely. Lisäksi mietitään metsästystoiminnasta mahdollisesti aiheutuvan häiriön määrää luonnolle, sekä alueen muulle virkistyskäytölle (Metsähallitus, Eräluvut.fi 2014).

Puhuttaessa kansallispuistoista, ja luonnonpuistoista, on metsästys lähtökohtaisesti niiden alueella kielletty. Tämä johtuu siitä, että niiden alueilla luontoa muuttava toiminta on kielletty, tämä pitää sisällään myös eläinten tappamisen metsästystoiminnalla (LuonnonSL 1996/1096 13§). Kyseisille

alueille on kuitenkin mahdollista saada lupa metsästystä varten alueen hallinnasta vastaavan viranomaisen, tai laitoksen luvalla. Esimerkiksi Pohjois-Suomessa sijaitseviin kansallispuistoihin on paikallisille asukkaille myönnetty lupa metsästää niiden alueilla. Tämän lisäksi myös Etelä-Suomessa voidaan tapauskohtaisesti myöntää lupa hirvenajoon, sekä joissakin puistoissa myös muita metsästysmuotoja (Metsähallitus).

Muihin suojelualueisiin kuuluvilla alueilla, jotka sijaitsevat Lapin läänin kunnassa tai Kajaanin, Hyrynsalmen, Kuhmon, Kuusamon, Paltamon, Pudasjärven, Puolangan, Ristijärven, Sotkamon, Suomussalmen, Taivalkosken, Vaalan tai Vuolijoen kuntien alueella, on metsästys sallittu (MetsästysL 615/93 8§). Edellä mainitut alueet kuuluvat myös vapaan metsästysoikeuden piiriin, joka mahdollistaa kuntalaisille mahdollisuuden metsästää oman kuntansa valtion mailla.

Niillä luonnonsuojelualueilla, joilla metsästys on sallittua, voidaan sitä rajoittaa valtioneuvoston toimesta, jos metsästystoiminta vaarantaa alueen perustamistarkoitusta, tai aiheuttaa haittaa alueen muulle käytölle. Tällaiset rajoitukset voivat olla joko alueellisia, ajallisia, tai ne voivat kohdistua tiettyyn riistaeläinlajiin. Valtioneuvoston asetuksella voidaan myös säätää, että metsästys on sallittu vain metsästyslain 8 §:ssä tarkoitetulle kuntalaiselle, jos se on tarpeen riistakantojen turvaamiseksi tai hoitamiseksi.

3.2.3 Kuntalaisten vapaa metsästysoikeus

Kuntalaisen vapaa metsästysoikeus tarkoittaa käytännössä oikeutta metsästää oman kuntansa alueella olevilla valtion omistamilla mailla. Kyseistä oikeutta voidaan soveltaa Lapin läänin kunnassa tai Kajaanin, Hyrynsalmen, Kuhmon, Kuusamon, Paltamon, Pudasjärven, Puolangan, Ristijärven, Sotkamon, Suomussalmen, Taivalkosken, Vaalan tai Vuolijoen kuntien alueella (MetsästysL 615/93 8§). Näiden kuntien alueella asuvalle metsästysoikeuteen riittää, että kotiosoite sijaitsee kyseisessä kunnassa, sekä lisäksi henkilöltä löytyy voimassa oleva metsästyskortti.

Vapaata metsästysoikeutta ei voida soveltaa kuin edellä mainittujen kuntien alueella, vaikka myös muualla maassa on valtion omistamia maita. Tämä johtuu siitä, että suuri osa valtion omistamista maista sijoittuu Lapin-, ja

Kainuun läänien alueelle. Lisäksi merkittävä osa kaikista Suomessa asuvista metsästäjistä asuu juuri Pohjois-Suomen ja Kainuun kunnissa, joten on luontevaa, että harrastusmahdollisuudet on tehty siellä mahdollisimman helpoiksi.

Suomessa on tällä hetkellä noin 300000 metsästäjää, eli metsästyskortin lunastanutta henkilöä. Tästä määrästä 69000 henkilöä, eli noin 23 prosenttia asuu vapaan metsästysoikeuden alueella. Tästä määrästä noin kaksi kolmasosaa käyttää hyväkseen vapaata metsästysoikeutta, eli määrä on varsin merkittävä. (Maa- ja Metsätalousministeriö 2013). On myös huomioitava, että Lapin ja Kainuun lääneissä asukastiheys on pienempi ja työttömyysaste suurempi kuin muualla Suomessa. Myös tästä johtuen vapaa metsästysoikeus koetaan arvokkaaksi ja arvostetuksi asiaksi, sillä se pitää yllä metsästyksen perinteitä ja kunnioittaa historiaa. Osaltaan vapaa metsästysoikeus pitää näitä harvaan asuttuja seutuja asuttuna ja elinvoimaisena.

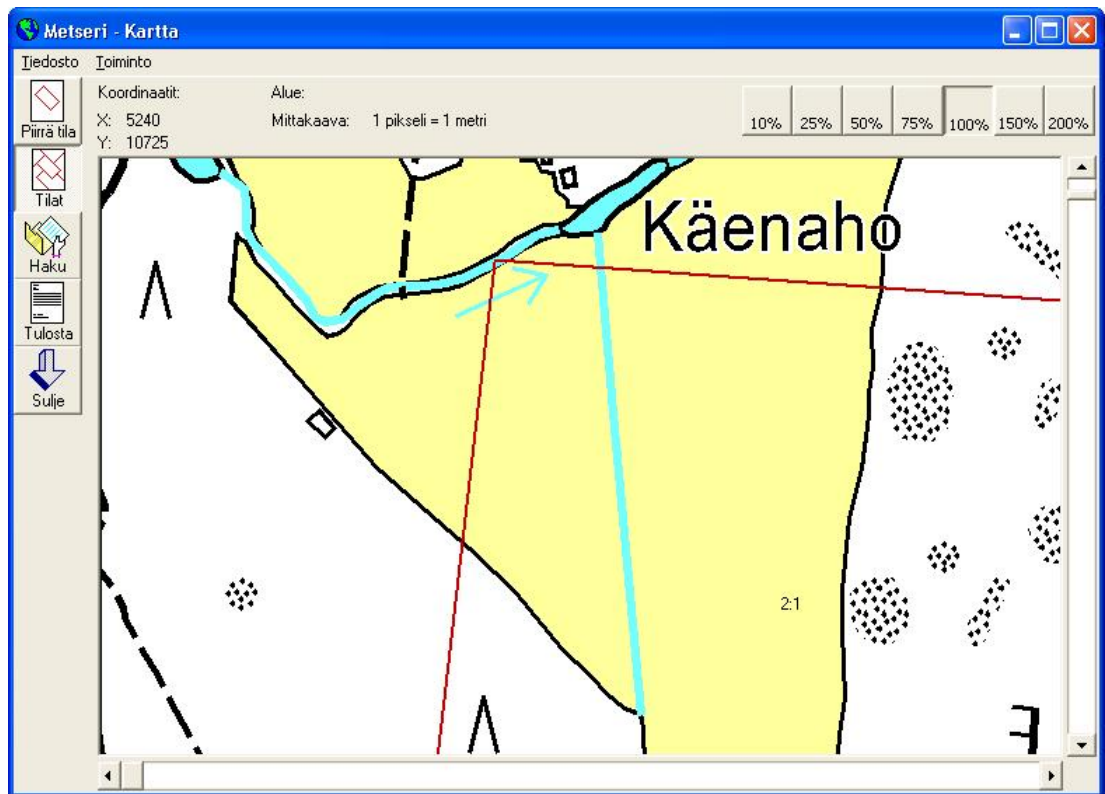
4 METSÄSTYSSEUROILLE TARKOITETUT OHJELMISTOT

Metsästysseuroille tarkoitettujen ohjelmistojen saatavuus on ollut viime vuosiin saakka varsin rajallinen. Hankittaessa seuratoimintaa tukevaa ohjelmistoa, on mietittävä seuran tarpeita ja prioriteetteja, koska metsästysseurojen koot ja tarpeet vaihtelevat suuresti. Yleisiä syitä ohjelmistojen hankkimiseen voi olla esimerkiksi kirjanpidon tai jäsenrekisterien siirtäminen sähköiseen muotoon, metsästysaluekarttojen päivitys tai maanvuokratietojen hallinta. Usein myös hinta on ratkaiseva tekijä, sillä ei ole taloudellisesti kannattavaa sijoittaa suuria summia ohjelmistoon, jota käytetään varsin harvoin. Löysin opinnäytetyö-prosessini aikana yhteensä neljä seuroille tarkoitettua ohjelmistoa, jotka ominaisuuksiensa ja hintojensa puolesta soveltuvat myös metsästysvuokrasopimusten hallintaan, ja niiden pohjalta tehtävään karttojen hallintaan.

4.1 Metseri

Metseri on Web-Median kehittämä metsästysseuroille kehittämä ohjelmisto maanvuokrasopimusten, jäsenrekisterin ja maksujen hallintaan (Web-Median Internet sivut 2014a). Ohjelmiston avulla voidaan helposti hallinnoida seuran sisäistä rahaliikennettä, sillä laskut voidaan lähettää sekä yksittäisille henkilöille, mutta myös ryhmille. Tällä toiminnolla voidaan huomioida esimerkiksi seuran kannatusjäsenet tai nuorisojäsenet. Myös maksujen seuranta on yksinkertaista, sillä ohjelmisto merkitsee jäsenen jäsenmaksun maksetuksi samalla kun tulleita maksuja kirjataan (Web-Median Internet sivut 2014b).

Ohjelmistolla voidaan myös merkitä kartalle vuokratut alueet, ja kartoista voidaan ottaa tulosteita metsästäjien käyttöön. Kartat eivät sisälly ohjelmiston hintaan, vaan ne on hankittava itse. Ne voidaan esimerkiksi ladata ilmaiseksi maanmittauslaitoksen avoimien aineistojen tiedostopalvelusta, jotka ovat kenen tahansa ladattavissa ja jatkokäytettävissä (Maanmittauslaitos 2014a). Kartat on ladattava ohjelmistoon joko BMP, GIF tai JPG- formaatissa. (Web-Median Internet sivut 2014c).



(Kuva Web-Median Internet sivuilta, <http://www.web-media.fi/metseri-13.htm>)

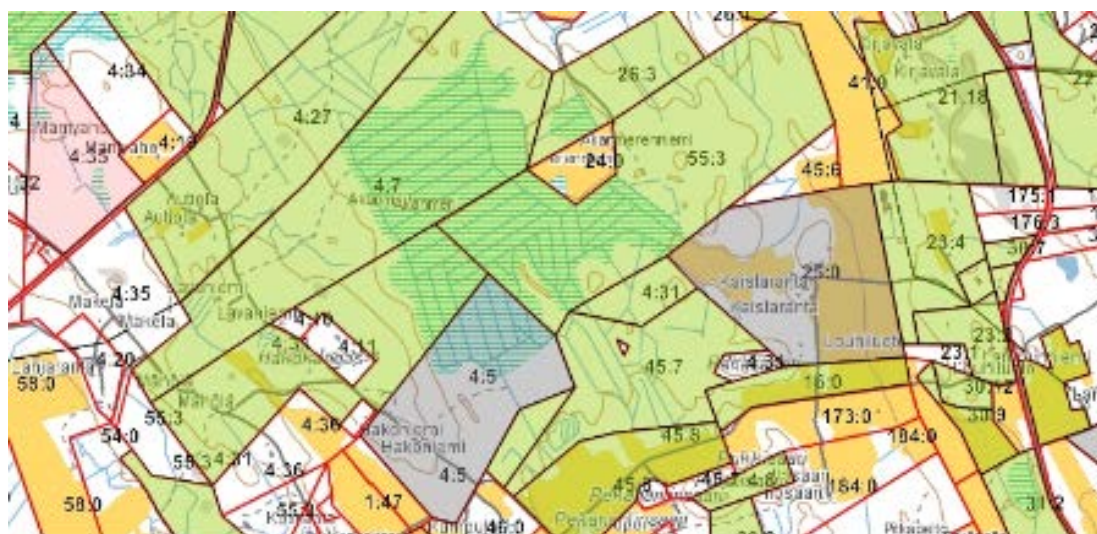
Ohjelmiston voidaan tilata joko CD:llä, levykkeillä tai ladata sen internetistä. Ladattaessa verkkopaketin internetistä, hintaan sisältyy ainoastaan yhdistyskohtainen rekisteröintiavain. Käyttöohjeet voidaan tulostaa Internet-sivuilta halutessaan. Tällaisen paketin hinta on 179€. Kun ohjelmisto tilataan CD:llä tai levykkeillä, käyttöohjeet tulevat mukana, ja tällöin hinta on 199€ (Web-median Internet sivut 2014d).

4.2 Jahtipaikat.fi

Toinen metsästysaluekarttojen ylläpitoon ja metsästysvuokrasopimusten hallinnointiin tarkoitettu ohjelmisto on Jahtipaikat.fi-palvelu. Kyseinen ohjelmisto toimii internetissä, johon lisenssin ostaneet käyttäjät saavat tunnukset, joilla palveluun kirjautuminen onnistuu. Palveluun on mahdollista kirjautua joko seurakohtaisilla tunnuksilla, tai yksittäisen henkilön omilla tunnuksilla, jotka on mahdollista hankkia palvelun verkkokaupasta.

Käytännössä palvelun käyttöönotto tapahtuu siten, että seura ostaa palveluun seurakohtaisen käyttöliittymän, jolloin seura saa viitenumeron jäsenkohtaisten käyttöliittymien avaamista varten. Tämän jälkeen seuran jäsenet voivat halutessaan luoda henkilökohtaisen profiilin, jonka luontiin tarvitaan edellä mainittu seurakohtainen viitenumero. Tämän jälkeen myös yksittäiset käyttäjät voivat esimerkiksi tulostaa tai tilata karttoja palvelusta (Jahtipaikat.fi Internet sivut 2014a).

Seura tallentaa voimassa olevat metsästysvuokrasopimukset tietokantaan, jolloin palvelu tuottaa tallennettujen tietojen pohjalta metsästyskarttoja (Jahtipaikat.fi Internet sivut 2014b). Vuokrasopimusten tallennus vaiheessa voidaan eritellä, että mitä jahtimuotoa solmittu sopimus koskee, jolloin myös karttoihin voidaan eritellä sallitut jahtimuodot. Käytännössä palstat merkitään kartalle eri väreillä, joista käy ilmi sallittu jahtimuoto.



(Kuva Jahtipaikat.fi Internet sivuilta, www.jahtipaikat.fi).

4.3 Metso-ohjelmisto

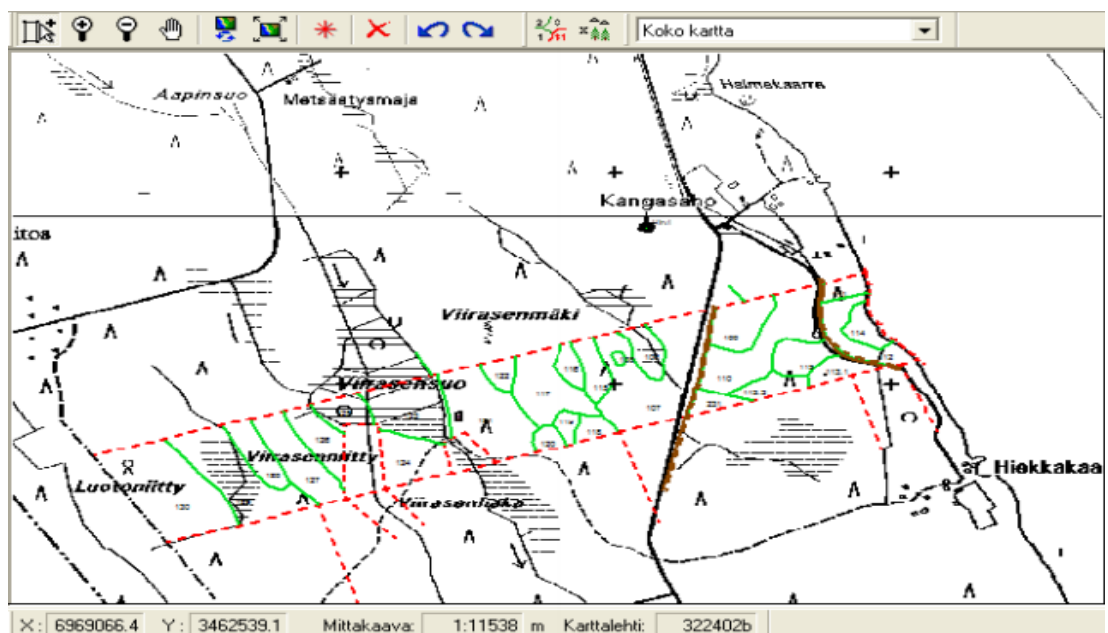
Kolmantena ohjelmistona metsästysseurakäyttöön löysin Metso-ohjelmiston, jonka avulla pystyy hallinnoimaan esimerkiksi jäsentietoja, kirjanpitoa, laskutusta sekä maanvuokratietoja (Metso-ohjelmiston Internet sivut 2014a). Maanvuokrasopimukset talletetaan tietokantaan tilakohtaisesti, ja pinta-alat määritetään joko sallittuihin riistalajeihin, tai rauhoitusaloihin. Ohjelmistossa

on tätä toimintaa ominaisuus, jonka avulla eri riistalajeille vuokratut alueet voidaan merkitä eri väreillä, mikä helpottaa kartan tulkitsemista.

Maanvuokrasopimusten hallintaa varten ohjelmistosta löytyy myös hyödyllinen ominaisuus, jonka avulla tietokantaan syötettyjen maanvuokrasopimusten tiedoilla, voidaan kyseessä oleva tila paikantaa kartalta. Lisäksi tietokannassa olevista alueista voi saada tarkat pinta-alat, ja viivojen pituudet ja etäisyydet.

Ohjelmiston hintaan sisältyy neljä mustavalkoista karttalehteä omista metsästysalueista, mutta halutessaan käyttäjä voi ostaa myös värillisiä kartta-aineistoja. Lisäksi kiinteistöaineisto lisää kustannuksia. Kartoissa on käytössä KKJ-koordinaattijärjestelmä. Ohjelmistossa on piirtotyökalu, jonka avulla kartalle on mahdollista merkitä sekä pistemäisiä-, että viivamaisia merkintöjä, esimerkiksi passilinjoja, passipaikkoja ja riistapelloja (Metso-ohjelmiston Internet sivut 2014b).

Ohjelmiston hinta määräytyy käyttäjien tarvitsemien ominaisuuksien mukaan. Paketti, johon kuuluvat jäsenrekisteri- ja maanvuokratiedot, toimintakertomus, laskutus sekä kirjanpito, on hinnaltaan 270€. Tämän lisäksi karttaliittymä maksaa 180 €. Näin ollen kaikki ominaisuudet sisältävä kokonaisuus maksaa 450€. Maksut ovat kertaluontoisia, eikä ostamisen jälkeen tule esimerkiksi lisenssimaksuja. Ainoastaan mahdolliset päivitykset maksullisia (Metso-ohjelmiston Internet sivut 2014c).

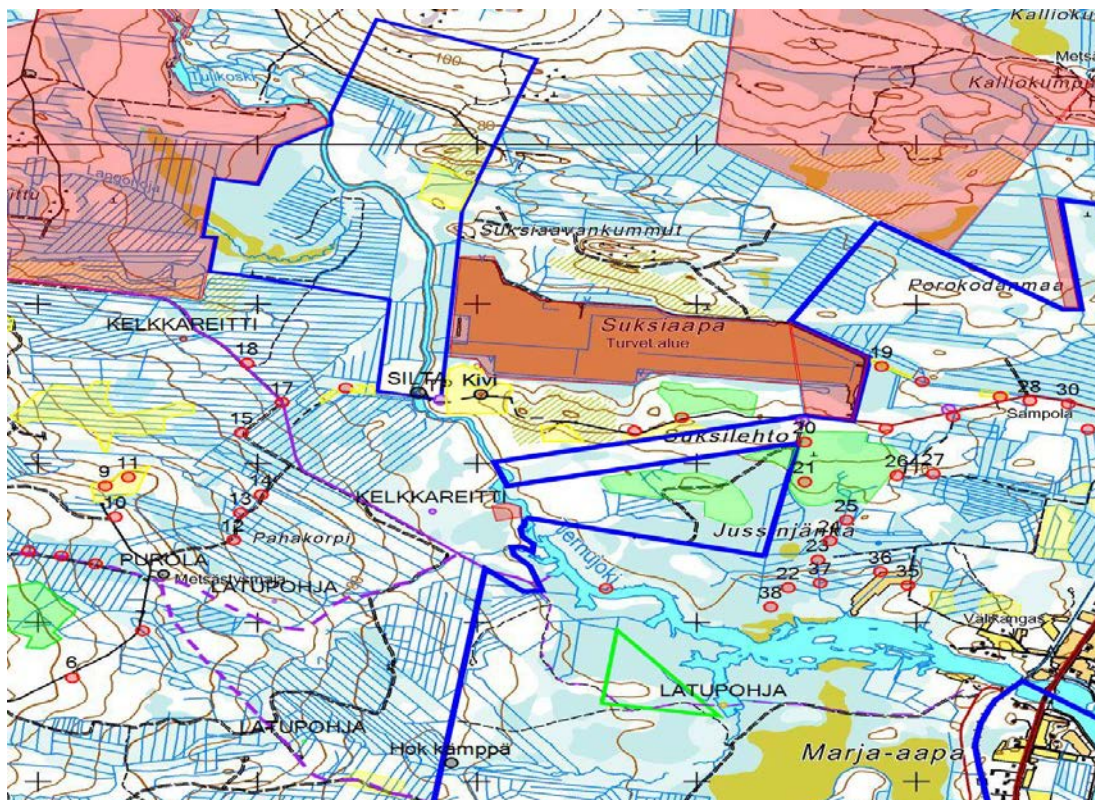


(Kuva Metso-ohjelmiston Internet sivuilta,
<http://www.opaasi.fi/apurmonen/metso/METSESIT3-1.pdf>

4.4 Ultrapoint Metsästysseurapaketti

Neljäntenä metsästysseura käyttöön tarkoitettuna ohjelmistona löysin Ultracom OY:n Metsästysseurapaketin, joka kuuluu Ultrapoint-tuotemerkkiin. Kyseisellä ohjelmistolla pystytään luomaan ja muokkaamaan metsästysalueiden karttoja ja tietoja, kuten maanomistajatietoja, sekä metsästysvuokrasopimustietoja. Käyttäjä täydentää oman seuransa metsästysalueiden kartat DoGPS-NET-internet sivustolle, jonne ohjelmiston oston jälkeen saa tunnukset. Karttojen luominen tehdään ohjelmistossa olevalla piirtotyökalulla maanmittauslaitoksen pohjakarttoihin (Ultracom Oy 2014).

Karttojen täydentämisen jälkeen ohjelmisto tekee alueista automaattisen listauksen, joka voidaan tallentaa omalle tietokoneelle excel-muodossa. Listauksen yhteydessä palstoille voidaan antaa kaikki tarvittavat lisätiedot, kuten esimerkiksi vuokra-aika, omistaja sekä metsästyksessä sallittavat riistalajit. Kyseiset lisätiedot näkyvät myös excel-listauksessa, jolloin tietojen päivittäminen ja muokkaaminen on yksinkertaista.



(Kuva Ultracom Oy:n internet sivuilta, [www.http://www.ultrapoint.fi/fi/metsastysseurapaketti/](http://www.ultrapoint.fi/fi/metsastysseurapaketti/)).

Valmiista kartoista voidaan ottaa tulosteita metsästäjien käyttöön, mutta päivitettyt kartat on mahdollista saada näkymään myös seuran jäsenten matkapuhelimissa. Tähän riittää, että henkilöllä on ladattuna matkapuhelimeensa jokin Ultrapoint-ohjelmisto, jossa on voimassa oleva Kartta+ palvelu (Ultracom Oy 2014).

Ohjelmiston hankintahinta on 199€, johon sisältyy tunnukset DoGPS NET sivustolle, 10 000 tilarajallista DoGPS NET karttaa, 5 ilmaista karttatiedoston latausta sekä yhden DoGPS LITE lisenssin matkapuhelimeen. Hankinnan jälkeen vuosilisenssin hinta on 59€, jonka hintaan sisältyy kaikki tarvittavat palvelut karttojen päivittämiseen, 5000 tilarajaruutua karttoihin sekä 10 karttatiedoston latausta JPEG-formaatissa (Ultracom Oy 2014).

5 TYÖN TOTEUTUS

5.1 Kartta-aineisto ja vuokrasopimukset

Sain työtäni varten Auttin seudun pyyntimiesten metsästysalueiden kartan A0-kokoisena tulosteena vuodelta 2013, josta kävi ilmi metsästysalueiden ulkorajat. Nämä rajat ovat pysyneet samoina jo useiden vuosien ajan, joten niitä voi käyttää hyväksi piirrettäessä uutta metsästysaluekarttaa. Useilla seuroilla muuallakin Suomessa on vastaavanlainen tilanne; metsästysalueiden ulkorajat pysyvät samoina, ainoastaan kokonaisualueen sisällä oleviin alueisiin voi tulla muutoksia vuosien aikana. Toisaalta on myös olemassa tapauksia, että alueet pysyvät samana vuodesta toiseen. Vaihtelut seurojen kesken voivat siis olla varsin suuria.

Seuramme hirvenmetsästäjät on jaettu neljään pienempään porukkaan, joista jokaisella porukalla on omat metsästysalueensa. Saamaani karttaan oli piirretty myös näiden neljän porukan metsästysalueet. Näissä alueissa tapahtuu joskus muutoksia, jotka käydään vuosittain läpi metsästyksenjohtajien palaverissa ennen jahtikauden alkua. Esimerkiksi eräänä vuonna alueita järjesteltiin hieman uudelleen, koska yhden porukan alueella tapahtui varsin suuret metsän hakkuut. Tästä johtuen kyseinen alue muuttui metsästyksen soveltumattomaksi, jolloin toisilta porukoilta annettiin korvaavia alueita tilalle. Muutoin muutoksia ei yleensä ole tapahtunut, joten alustavasti näitäkin rajoja voidaan käyttää hyväksi.

Saamaani kartta oli siis A0-kokoinen, mittakaavaan 1:30 000 oleva, kiinteistö rajoilla - ja tunnuksilla varustettu tuloste. Karttaan oli edellä mainittujen rajojen lisäksi piirretty ne palstat, joihin seurallani ei ole voimassa olevaa metsästysoikeutta. Viimeistään tässä vaiheessa kävi ilmi työni tarpeellisuus; kartan verrattain suuresta mittakaavasta johtuen oli varsin vaikea erottaa varsinkin pienempiä palstoja ollenkaan. Saati sen jälkeen, kun karttaa oli täydennetty käsin tehdyillä merkinnöillä.

Tähän asti jokaiselle hirviporukalle oli jaettu vastaavanlainen, käsin kopioitu tuloste. Tällaiselta kartalta on varsinkin kokemattoman ja alueita huonommin tuntevan vaikea todeta niin sanottuja luvattomia tai kiellettyjä palstoja. Eli sellaisia, joihin ei ole voimassa olevaa metsästysoikeutta. Johtuen

mahdollisista metsästysvuokrasopimustilanteiden muutoksista myös kokeneempien metsästäjien on vaikea seurata alueiden kehitystä. Lisäksi kopioitaessa merkintöjä käsin, kasvaa vaara tehdä virheitä.

Kartan lisäksi sain seuralta työtäni varten käyttööni jahti vuoden 2012-2013 vuokramaiden luettelon word-formaatissa. Dokumentti piti sisällään luettelon niistä yksityisistä henkilöistä, jotka ovat vuokranneet metsästysoikeutensa seuran käyttöön. Lisäksi dokumentista kävi ilmi tilan omistajan lisäksi tilan nimi, rekisterinumero, pinta-ala sekä sopimuksen voimassaoloaika.

Suurin osa vuokrasopimuksista on toistaiseksi voimassa olevia sopimuksia, mikä helpottaa karttojen ylläpitoa. Huomasin kuitenkin jo alkutietojen tutkimusvaiheessa, että osa määräaikaisesti voimassa olevista sopimuksista on umpeutunut jo jahtikauden 2012-2013 aikana. Kaikkia näitä sopimuksia ei kuitenkaan oltu merkitty metsästysalueiden karttoihin. Lisäksi osa umpeutuu jo ennen seuraavaa jahtikautta, joten tietoja joutuu päivittämään ajan tasalle, ennen uusien karttojen piirtämistä.

5.2 Työssä käytettävät ohjelmistot

5.2.1 Ultracom Oy Metsästysseurapaketti

Valitsin työssäni käytettäväksi ohjelmistoksi Ultracom Oy:n Metsästysseurapaketin. Kyseisen ohjelmiston valinnan puolesta puhuivat useat seikat. Ensimmäisenä syynä pidän sen laadukkaita karttoja, sekä niiden muokkaus-, ja päivitysmahdollisuutta. Ohjelmisto käyttää Suomen maanmittauslaitoksen tilarajallisia maastokarttoja, joita kokemattomienkin metsästäjien on helppo lukea. Lisäksi karttojen päivittäminen ajan tasalle on helppoa ohjelmiston piirtotyökalun avulla. Kartoista voidaan ottaa tulosteita käytännössä niin paljon kuin vain itse haluaa, joko itse, tai antaa tulostus esimerkiksi jollekin tulostuspalvelulle. Näin toimitaan, jos halutaan tulosteet suuremmissa paperi kooissa (Ultracom Oy 2014).

Toinen valintaan vaikuttava seikka oli karttojen jakaminen seuran jäsenten matkapuhelimissa. Vaikka paperikartoilla on aina vankka käyttäjäkuntansa, varsinkin vanhempien metsästäjien keskuudessa, on mobiili-laitteilla tapahtuva kartanluku kasvattanut suosiotaan jatkuvasti. Käytännössä karttojen jakaminen onnistuu siten, että ohjelmiston lisenssin haltija lisää

seuran jäsenen matkapuhelinnumeron ohjelmiston käyttäjäksi, jonka jälkeen kartat näkyvät käyttäjän puhelimessa. Lisäksi, jos karttoja päivitetään esimerkiksi kesken jahtikauden, näkyvät muutokset myös käyttäjien puhelimissa.

Yhteensopivuus useimpien muiden koiranpaikannusohjelmistojen kanssa oli myös merkittävä kyseisen ohjelmiston puolesta puhunut seikka. Kyseiseen kartta -, ja paikannusohjelmistoon on mahdollista ostaa lisäpalvelu, jonka avulla ohjelmistosta saadaan yhteensopiva myös Tracker -, ja Pointer-paikannusohjelmistojen kanssa (Ultracom Oy 2014). Edellä mainitut kolme ohjelmistoa ovat suosittuja metsästäjien keskuudessa, joita monet käyttävät koiranpaikannuksessa. Tämä mahdollistaa sen, että metsästäjä saa itsensä lisäksi myös koiransa sijainnin päivitetuille metsästyskartoille, mikä helpottaa myös koiran kanssa liikkumista metsässä.

Hankittaessa metsästysseuroille ohjelmistoa karttojen päivittämiseen, on ajateltava myös siitä koituvia kustannuksia, sillä harvoin metsästysseuralla on käytettävissään suuria rahasummia. Tässä ohjelmistossa valintaan vaikuttava tekijä oli myös sen edullinen hinta. Ohjelmiston hankintahinta kun on 199€, ja vuosittain maksettava lisenssimaksu 59€ (Ultracom Oy 2014), joten voidaan puhua varsin edullisesta ohjelmistosta.

5.2.2. Retkikartta.fi

Retkikartta.fi on karttapalvelu, josta voidaan hakea Metsähallituksen metsästys- ja kalastuskohteita. Käytännössä palveluun on listattu valtion omistamat maa- ja vesialueet Suomessa. Sivustolle on koottu myös retkeilyyn sopivia kohteita ja palveluita, esimerkiksi kansallispuistot (Metsähallitus 2014). Karttapalvelu on maksuton, ja se on kenen tahansa käytettävissä. Johtuen palvelun ominaisuuksista ja maksuttomuudesta, soveltuu se mainiosti myös esimerkiksi metsästysseuroille, jotka haluavat tarkistaa omien metsästysalueidensa valtion omistamat maa- ja vesialueet.

Retkikartta.fi käyttää taustakarttoinaan Maanmittauslaitoksen maastokartta-aineistoa, tai Maanmittauslaitoksen ortoilmakuvia. Maastokartat ovat saatavilla mittakaavoissa 1:300 000-1:5 000, ja ilmakuvat mittakaavoissa 1:50 000-1:2 500. Ilmakuvat ovat saatavilla joko värillisinä, tai

mustavalkoisina. Karttapalvelu kuitenkin huomauttaa, että ilmakuvien ajantasaisuus vaihtelee, joten ilmakuvissa saattaa esiintyä vanhentunutta tietoa (Metsähallitus 2014).

Karttapalvelussa on työkalurivi erilaisia toimintoja varten. Työkalurivistä löytyvillä painikkeilla voidaan esimerkiksi muuttaa kartan mittakaavaa, siirtää kartan osoitinta, mitata etäisyyksiä ja pinta-aloja sekä määrittää kartalla näkyvien pisteiden koordinaatteja. Palvelun avulla voidaan myös piirtää haluttu reitti, ja siirtää se esimerkiksi älypuhelimeen. Tämä toiminto lisää omalta osaltaan turvallisuutta, kun näkee oman sijaintinsa suhteessa suunniteltuun reittiin reaaliajassa. Tällaiset reitit täytyy ensin tallentaa GPX-formaatissa, jonka jälkeen siirto puhelimeen onnistuu (Metsähallitus 2014).

Palvelussa voidaan hakea kohteita joko paikannimellä, hakusanalla tai koordinaateilla. Haettaessa paikannimillä, syötetään hakuun sana, tai sen osa. Tämän jälkeen palvelu antaa listauksen paikoista, joissa hakusana esiintyy. Käytettäessä koordinaattihakua, voidaan koordinaatit syöttää joko KKJ-, ETRS-TM35FIN-, tai WGS84- koordinaattijärjestelmissä.

6 METSÄSTYSALUEKARTTOJEN LUOMINEN

6.1 Työn aloitus

Aloitin käytännön työn luomalla ohjelmistoon uuden DoGPS-piirtokokoelman, jonka nimesin kylän nimen mukaisesti Auttiksi. Tämän jälkeen ohjelmisto avaa koko Suomen kartan, josta siirrytään omalle piirtoalueelle käyttäen hiiren osoitinta. Kartan mittakaavan vaihtamista varten ohjelmistossa on työkalu, jonka avulla kartan saa haluttuun mittakaavaan. Alueelle siirryttäessä kannattaa käyttää suurta mittakaavaa sen nopean siirtymisen vuoksi, vasta oikealla alueella mittakaavaa pienennetään, jotta karttojen täydentäminen olisi helpompaa. Karttojen täydentämistä varten aktivoidaan tilarajat, jolloin kartalle saadaan kiinteistöjaotus. Kyseinen ominaisuus toimii ainoastaan pienimmissä mittakaavoissa, eli 1:10 000 ja 1:20 000 mittakaavoissa.

6.2 Kokonaisalueen ulkorajat

Auttin seudun pyyntimiesten metsästysaluekartan luomisessa pystyin käyttämään hyödyksi seuran vanhoja karttoja, joista alueen ulkorajat pystyi suoraan toteamaan. Tämä helpottaa käytännön työtä huomattavasti. Alueet on aikoinaan jaettu käyttäen luonnollisia alueiden jakajia, kuten kunnan rajoja, sähkölinjoja, teitä tai vesistöjä.

Viivan piirtäminen aloitetaan valitsemalla Lisää viiva- toiminto. Viivan koko eli paksuus määritetään pikseleinä, joita on yhteensä kuusi kappaletta, numeron yksi ollessa ohuin, ja numeron kuusi paksuin. Ulkorajojen piirtämiseen käytin pikseli kokoa neljä, koska se erottuu sopivasti muista kartan viivoista, mutta ei ole kuitenkaan liian hallitseva. Viivan värinä käytin punaista, ja viivan tyyppinä yhtenäistä viivaa. Tämä kartan selkeyden vuoksi; pohjakartoissa punaista viivaa on käytetty kiinteistörajoissa, mutta niissä viivan pikseli koko on pienempi, ja viivan tyyppi on katkoviiva. Näin ollen yhtenäinen punainen viiva erottuu kartalta hyvin.

Ulkorajan piirtämisen aloitin alueen kaakkois-kulmasta, niin sanotulta kolmen kunnan rajalta. Kyseisessä pisteessä Rovaniemen, Posion ja Ranuan kuntien rajat kohtaavat yhdessä pisteessä. Kunnan rajat näkyvät pohjakartoissa

sinisenä pistekatkoviivana, joten sen avulla alueen itä-rajana saa hahmotettua helposti. Alueiden itä-rajana toimii lähes koko matkalla Rovaniemen ja Posion kuntien raja, lähtien kolmen kunnan rajalta, päättyen Könkäänlamminvaaran itäpuolelle. Välillä raja kulkee hieman yli 3,5 kilometrin matkan puolella välissä Auttijärveä.

Könkäänlamminvaaran poikki kulkee suurjännitelinja, jota pitkin alueen raja kulkee luode-kaakkoissuunnassa aina Kemijoelle saakka lainkaan. Kemijoki toimii alueiden pohjoisrajana. Käytännössä joen ranta-alue on kuitenkin niin tiheään asuttua, ettei siellä harjoiteta metsästystä. Metsästyslaissa kielletään ampuminen 150 metriä lähempänä asuttua rakennusta, ilman omistajan lupaa (MetsästysL 93/615 25§).

Metsästysalueen länsi-, ja etelärajana toimii pääsääntöisesti Rovaniemen ja Ranuan kuntien raja. Raja kulkee ensin hieman runsaat 3 kilometriä Ranuantien tuntumassa, kiertäen kivilammen sekä tammilammen. Sen jälkeen raja siirtyy kulkemaan kuntien rajaa pitkin Juotasjärven länsipuolella, aina Rousamonjokivarrren pohjoispuolta pitkin kolmen kunnan rajalle, josta ulkorajojen piirtäminen aloitettiin.

Ulkorajojen piirtämisen tein pienissä osissa, käytännössä pysäytin viivan piirron aina, kun raja muutti suuntaansa. Tässä vaiheessa tein aina välitalennuksen. Tällöin mahdollisten virheiden todennäköisyys pienenee, eikä virheen sattuessa tarvitse poistaa koko viivaa. Piirtotyökalun poistotoiminto kun poistaa aina koko tallennetun viivan kerralla. Tällöin helpottaa, kun ei tarvitse aloittaa aina viivan piirtoa kokonaan alusta, vaan voi jatkaa aina siitä kohtaa, mihin edellisellä tallennuskerralla on jäänyt. Suorat osuudet on yksinkertaisinta piirtää kerralla, tämä nopeuttaa työn etenemistä, ja suoran viivan kohdalla on helpompaa hahmottaa myös pitkiäkin rajalinjoja.

6.3 Porukoiden rajat

Seuramme hirvenmetsästäjät on jaettu neljään pienempään porukkaan, joille kaikille on nimetty omat metsästyksenjohtajansa, sekä jaettu alueet joilla kukin porukka harjoittaa metsästystoimintaansa. Seuran käytäntönä on ollut, että ensimmäiset kolme viikkoa kukin porukka metsästää pelkästään omilla alueillaan. Tämän määräajan jälkeen on sallittua metsästää myös muiden

porukoiden mailla, kunhan etu käteen ilmoittaa sen porukan metsästyksenjohtajalle, jonka alueelle on menossa.

Porukoiden alueet on jaettu pääasiassa sillä perusteella, että tietyllä alueella asuvat muodostavat porukan. Myös alueet on jaettu siten, että metsästysalueet sijaitsevat mahdollisimman lähellä siellä metsästävien henkilöiden kotia, jolloin metsästyksestä saadaan tehokkaampaa. Jaossa on pyritty siihen, että jokaisella porukalla olisi yhdenvertaiset ja tasapuoliset metsästysalueet. Alueiden rajoina toimivat pääsääntöisesti luonnolliset alueiden jakajat, kuten metsäautotiet ja vesistöt. Palstojen omistajuussuhteet eivät ole jakoon vaikuttaneet, vaan esimerkiksi jonkun henkilön omistamat kaikki palstat voivat sijaita niin sanotusti toisen porukan alueella.

Käytän opinnäytetyössäni porukoiden niminä Porukka 1:sta, Porukka 2:sta, Porukka 3:sta sekä Porukka 4:sta. Piirtäessä porukoiden rajoja, käytän rajaviivan värinä kokonaisalueiden ulkorajojen tapaan punaista, jonka viivatyypinä on yhtenäinen viiva. Poikkeuksena ulkorajojen viivaan, käytän näissä rajoissa viivan pikseli kokona numeroa kaksi. Ulkorajoissa pikseli koko oli neljä. Tämä sen takia, että yksittäiset metsästäjät erottavat rajat paremmin, metsästäessään esimerkiksi seuran alueiden ulkorajojen läheisyydessä.

6.3.1 Porukka 1

Alueet sijoittuvat siten, että jokaisen porukan alue rajoittuu seuran ulkorajaan. Porukoiden alueet kannattaa piirtää aina alue kerrallaan, jotta kaikki rajat tulevat piirretyksi, ja vältetään virheitä. Aloitin rajojen piirtämisen porukka 1:n alueesta, joka sijoittuu seuran alueen luoteiskulmaan. Kyseisen porukan alueet rajoittuvat sekä lännessä että pohjoisessa vesistöihin, sillä lännessä rajana toimii Juotasjärvi, ja pohjoisessa Kemijoki. Kyseiset vesistöt toimivat myös seuran alueiden ulkorajoina. Maalla olevaa rajaa on siis varsin vähän.

Alueella on suuret valtion omistamat maa-alueet, ja metsäautoteitä on vähän. Näin ollen niitä ei ole voitu normaaliin tapaan hyödyntää alueiden rajoina. Tässä tapauksessa länsirajana toimii alueen puolella välissä sijaitseva Pietarinjärvi. Raja kulkee lounas-koillinen suunnassa Pietarinjärven etelä- ja pohjoispäiden kautta Juotasjärvestä Kemijokeen. Raja kiertää Pietarinjärven

rantaviivaa pitkin sen länsipuolelta, joten kyseinen järvi kuuluu kokonaisuudessaan porukka 1:n alueeseen.

6.3.2 Porukka 2

Toisena piirsin porukka 2 metsästysalueet. Kyseiset alueet sijoittuvat porukka 1 alueiden tapaan pohjoisosaan seuran kokonaisalueissa. Tästä johtuen porukan metsästysmaiden pohjois- ja itärajana toimii myös seuran kokonaisalueiden raja. Alueen eteläraja kulkee Auttijärven selän kautta Auttijoki varteen, josta se siirtyy kulkemaan Kuusamontietä pitkin, tien ylittäessä Auttijoen.

Raja kulkee Kuusamontietä pitkin aina Pajulammentien ja Kuusamontien risteykseen saakka, josta se siirtyy kulkemaan pitkin Pajulammentietä. Pajulammentieltä lähtee länteen traktoriura, jota pitkin raja kulkee Pietarinjärventieltä itään lähtevälle samanlaiselle traktoriuralle. Urien päiden väliin jää kilometrin levyinen metsäalue, jonka läpi raja on piirretty. Lännessä rajana toimii porukka 1:n itäraja, aina Kemijokeen saakka.

6.3.3 Porukka 3

Kolmannen porukan, eli porukka 3 alueet sijoittuvat suoraan porukka 2 alueiden eteläpuolelle. Tästä johtuen porukka 3 pohjoisraja on lähes koko matkaltaan porukka 2 eteläraja. Ainoastaan Auttijärven selällä, jossa on myös Rovaniemen ja Posion kuntien raja, jatkuu porukka 3 raja aina Auttijärven itäpäähän saakka. Idässä alue rajoittuu niin ikään kuntien rajaan aina Veneselän tiehen saakka. Kyseistä tietä pitkin raja kulkee Vuotipiittisen ja Venejärven välistä mastolamminkumpujen ja visankummun kautta aina elätintielle asti. Välillä alueiden jaossa on käytetty pienempiä metsäautoteitä ja traktoriuria.

Lännessä porukka 3 alue rajoittuu siis elätintiehen, jota pitkin raja kulkee Lintukummun pohjoispuolella kulkevaan Koivuojaan asti. Kyseinen oja jakaakin kahden eri porukan alueita, aina Pietarintielle saakka. Pietarintietä pitkin Pajulammen porukan raja kulkee Laajaselän eteläpuolelle, josta raja kääntyy länteen, aina Pietarinjärven rantaan asti. Rantaviivaa pitkin raja kulkee muutaman sadan metrin ajan pohjoiseen.

6.3.4 Porukka 4

Viimeisen porukan, eli porukka 4 alueet sijoittuvat seuran kokonaisalueissa etelään. Koska aloitin karttojen täydentämisen piirtämällä ensin kokonaisalueen ulkorajat, ja jatkoin muiden porukoiden rajoilla, ovat kaikkien alueiden rajat valmiit. Jäljelle jääneen porukka 4 alueen pohjoisrajana on porukka 3 eteläraja, Idässä Rovaniemen ja Posion kuntien raja, sekä etelässä ja lännessä Rovaniemen ja Ranuan kuntien raja.

6.4 Valtion maat ja vesistöt

Keskustelin oman hirvenmetsästysporukkani jäsenten kanssa kartta-asioista päättyneen jahtikauden aikana. Tiedustelin alustavasti, että mitä he toivovat metsästysaluekartoiltaan. Useat henkilöt esittivät pyynnön, että päivitän tuleviin karttoihin valtion omistamat maa- ja vesialueet. Varsinkin kokemattomimmat metsästäjät totesivat, etteivät tarkkaan tiedä valtion maiden sijaintia, saati tarkkoja rajoja. Kuitenkin myös kokeneetkin metsästäjät myönsivät, että kuljettaessa maastossa on hankalaa olla täysin tietoinen valtion maiden sijainnista suhteessa yksityisten henkilöiden alueisiin. Aiemmista metsästysaluekartoista kun valtion maat ovat puuttuneet.

Tarkastin valtion omistamien maa- ja vesialueiden sijainnin Metsähallituksen Retkikartta.fi-palvelusta. Palvelussa on useita karttatasoja, mutta metsästyskäyttöön soveltuvat alueet saadaan näkyviin valitsemalla Metsästys ja kalastus- karttataso. Tällöin kartalle saadaan metsästyksen ja kalastukseen soveltuvat alueet muusta pohjakartasta poikkeavalla värillä.

Tästä karttaikkunasta valtion maat on helppo tarkastaa. Ainoastaan tilarajojen puuttuminen vaikeuttaa hieman kartan lukua. Ratkaisin kyseisen ongelman opinnäytetyö prosessissani niin, että avasin Retkikartta.fi-palvelun, ja Ultracom Oy:n piirto-ohjelman näytölle vierekkäin tarpeeksi pieneen mittakaavaan. Tämä helpotti karttojen täydentämistä, koska Ultracomien piirto-ohjelmassa tilarajat saadaan näkyviin.

Meidän metsästysalueellamme sijaitsee käytännössä kolme verrattain suurta yhtenäistä valtion maiden aluetta, sekä näiden lisäksi joukko pienempiä maa-

ja vesialueita. Mainitut kolme suurta aluetta sijoittuvat seuran kokonaisalueissa siten, että yksi alue sijaitsee koillis-nurkassa Kōnkäänlamminvaaran ja Autiovaaran alueella, yksi kaakkois-nurkassa Veneselän alueella, ja viimeinen luoteis-nurkassa Kaakkurivaaran alueella.

6.5 Vuokraamattomat alueet

Ne alueet, joista ei ole voimassa olevaa metsästysvuokrasopimusta, on eriteltävä karttoihin jollain pohjakartasta poikkeavalla värillä. Näin toimitaan sen takia, jotta metsässä liikkuvat pysyisivät niillä alueilla, joihin heillä on metsästysoikeus. Kyseisten alueiden merkitseminen karttoihin onkin ollut opinnäytetyöni tärkeimpiä tehtäviä. Oman haasteensa karttojen ajan tasalla pitämiseen aiheuttaa se, että metsästysvuokrasopimustilanteet saattavat vaihdella jopa kesken metsästyskauden. Tämä asettaa seurojen käyttämille karttaohjelmistoille sellaisia vaatimuksia, että karttojen tulisi olla nopeasti ja helposti päivitettävissä. Ja ennen kaikkea tieto muuttuvista alueista tulisi saada mahdollisimman nopeasti kaikkien metsästäjien tietoisuuteen.

Merkittäessä luvattomia alueita, on syytä käyttää apuna esimerkiksi vuokramaista tehtyä luetteloa, josta käy ilmi ne palstat, joihin seuralla on metsästysoikeus. Vuokratuista maista olevasta luettelosta olisi syytä käydä ilmi ainakin palstan omistaja, palstan rekisterinumero sekä sopimuksen voimassaoloaika. Näiden tietojen pohjalta karttoja voidaan ylläpitää ja päivittää.

Haasteensa työn toteuttamiseen aiheuttivat vuokrasopimusluettelon ajantasaisuus, sekä pohjakartan epäselvyys, joka johtui kartan suuresta mittakaavasta. Kävin opinnäytetyö prosessin aika usein keskusteluja vanhempien metsästäjien kanssa, joista oli suuri apu. Heidän jopa vuosikymmenten aikana saadusta kokemuksesta ja paikallistuntemuksesta oli työni valmistumisen kannalta korvaamaton apu.

Ensimmäinen tehtäväni oli päivittää vuokrattujen metsästysoikeudellisten palstojen luettelo ajan tasalle. Kävin läpi olemassa olevaa vuokramaista koottua sopimusluetteloa, jonka sain seuralta käyttööni, ja vertasin näitä tietoja arkistoituihin sopimuslomakkeisiin. Työn edetessä selvisi, että vuosien 2013 ja 2014 välisenä aikana palstojen vuokraustilanteisiin ei ollut tullut

merkittäviä muutoksia. Näin ollen metsästysoikeudettomat palstat pystyttiin suurilta osin merkitsemään karttaohjelmistoon vanhan pohjakartan mallin mukaisesti.

Käytin opinnäytetyössäni metsästysoikeudetonta palstaa kuvaavana värinä punaista, kahdesta eri syystä johtuen. Ensimmäkin punaista väriä ei normaaleissa maastokartoissa ole, lukuun ottamatta esimerkiksi rajalinjoja. Punaista väriä on maastokartoissa käytetty lähinnä viivamaisissa kohteissa, eikä suuremmissa, yhtenäisissä alueissa kuten palstojen värityksessä. Tästä johtuen punaisella värillä merkitty palsta erottuu pohjakartalta selkeästi. Toiseksi, punainen väri mielletään yleisesti kielletyksi, tai jollain tapaa rajoitetuksi, joten punainen on luonnollinen valinta tähän tarkoitukseen.

Palstojen merkitsemiseen käytettiin ohjelmiston piirtotyökalua, periaatteen ollessa sama, kuin merkittäessä valtion omistamia maita. Käytännössä käytetään hiiren osoitinta palstan jokaisessa nurkassa, tai kohdassa, jossa rajaviiva muuttaa suuntaansa. Tämän jälkeen palstan merkitseminen vahvistetaan, ja tallennetaan. Tallennuksia kannattaa tehdä aina jokaisen merkityn palstan jälkeen, jotta mahdollisten virheiden määrä saadaan minimoitua.

7 VALMIS KARTTA

Valmiiseen metsästysaluekarttaan on merkitty seuran kokonaisalueiden ulkorajat, neljän erillisen hirvenmetsästysporukan alueiden rajat, valtion omistamat maa- ja vesialueet, sekä sellaiset palstat, joihin seuralla ei ole metsästysoikeutta. Tällä hetkellä kyseiset merkinnät riittävät, mutta tulevaisuudessa karttoihin voidaan lisätä esimerkiksi passipaikkoja tai riistapeltoja. Tällöin metsästyksestä saadaan entistä tehokkaampaa, mutta samalla myös turvallisempaa.

Valmiit kartat tullaan jakamaan kaikkien halukkaiden seuran jäsenten matkapuhelimiin, jolloin ajantasaiset kartat ovat aina suuren joukon saatavissa. Tämän lisäksi perinteen mukaisesti jokaiselle hirvenmetsästysporukalle tullaan jakamaan paperi-tuloste seuran metsästysalueista. Täytyy muistaa, että vaikka älypuhelin osuus paikannuksessa onkin yleistynyt voimakkaasti, on paperi-kartoilla aina vankka käyttäjäkuntansa.

Tiedotan metsästäjille saatavilla olevista kartoista seuramme kesäkokouksessa, oikeastaan useasta eri syystä. Silloin suuri osa aktiivisista metsästäjistä on paikalla, jolloin on helpompi kertoa asiasta, verrattuna esimerkiksi sähköpostilla tiedottamiseen. Mielestäni on järkevää tiedottaa tällaisista asioista kasvokkain, jolloin on helpompi vastaila ihmisten kysymyksiin. Sähköposti-asia on siinäkin mielessä haastava, ettei seuralla ole käytössään jäsenistä koottua sähköpostilistaa. Kesäkokous on siinäkin mielessä hyvä tilaisuus tiedottaa asiasta, sillä se järjestetään useaa kuukautta ennen metsästyskautta, jolloin ehdin lisätä halukkaiden puhelinnumerot ohjelmistoon ennen metsästyskautta.

7.1 Loppusanat

Prosessina opinnäytetyöni oli pitkä, mutta erittäin antoisa. Vaikka varsinaisia ongelmia eikä vastoinkäymisiä matkan varrelle sattunutkaan, Oli mielenkiintoista perehtyä myös metsästysharrastuksen tähän puoleen, johon ennen ei ole kiinnittänyt kovinkaan paljoa huomiota. En ole aikaisemmin tajunnutkaan, että kuinka paljon töitä metsästysseurojen aktiivit tekevät

metsästysvuokrasopimus asioiden, sekä niiden pohjalta luotavien metsästysaluekarttojen eteen.

Opin opinnäytetyön tekemisen aikana paljon lainsäädännöllisistä asioista, sekä niiden vaikutuksista metsästysharrastukseen. Metsästys on nykyään erittäin tarkoin säädeltyä toimintaa, joten mielestäni ainakin kartta-asioiden hoitamisen tulee olla vaivatonta. Toivon todella, että ainakin omassa seurassani käytännön asiat helpottuvat, ja muuttuvat yksinkertaisemmiksi. Tästä lähtien päivitetyt metsästysaluekartat tulevat olemaan kaikkien halukkaiden seurani jäsenten saatavilla, ja toivottavasti mahdollisimman monet haluavatkin saada ne käyttöönsä. Mielestäni myös muiden metsästysseurojen kannattaisi siirtää metsästysaluekarttansa sähköiseen muotoon sekä puhelimiin, jolloin ne ovat helposti päivitettävissä ja jaettavissa metsästäjille.

8 LÄHTEET

- Jahtipaikat.fi Internet-sivut 2014a. Jahtipaikat.fi-palvelun esittelysivut. Osoitteessa http://www.jahtipaikat.fi/index.php?top=53&option=com_content&view=article&id=22&Itemid=53&lang=fi. 7.4.2014.
- Kalatalouden keskusliitto 2014. Vesialueiden määritelmät. Osoitteessa <http://www.ahven.net/osakaskunta>. 7.4.2014.
- Maa- ja Metsätalousministeriö 2013. Lausuntopyyntö. Osoitteessa http://www.mmm.fi/attachments/metsat/lausuntopyyntot/6JijYdqGC/mhmaksuasetus_muistio.pdf. 7.4.2014.
- Maanmittauslaitos 2014. Maanmittauslaitoksen avoimien aineistojen tiedostopalvelu. Osoitteessa <http://www.maanmittauslaitos.fi/aineistotpalvelut/latauspalvelut/avoimien-aineistojen-tiedostopalvelu>. 7.4.2014.
- Metsähallitus 2014a. Retkikartta.fi-palvelun käyttöohjeet. Osoitteessa <http://www.retkikartta.fi/instructions/instructions.php?lang=fi>. 7.4.2014.
- Metsähallitus, Eräluvut.fi 2014b. Metsästys luonnonsuojelualueilla. Osoitteessa <http://www.eraluvat.fi/metsastys/hyvatietaa/metsastys-luonnonsuojelualueilla.html>. 7.4.2014
- Metsähallitus, Metsä.fi 2010. Kalastus ja metsästys vaikuttavat eliöyhteisöön. Osoitteessa <http://www.metsa.fi/sivustot/metsa/fi/Luonnonsuojelu/Suojelualueidenhoitojakaytto/virkistuskayttojaluontomatkailu/kalastusjametsasty/Sivut/Kalastusjametsastysvaikuttavatelioyhteisoon.aspx>. 7.4.2014.
- Metsälehti 2013. Metsäkaupan tekeminen ja rasi- ja todistukset. Osoitteessa (<http://www.metsalehti.fi/Metsamaa/Metsakaupan-tekeminen/>). 7.4.2014.
- Metsästäjäliitto 2014. Metsästäjäliiton vuokrasopimusmalli. Osoitteessa www.metsastajaliitto.fi/liitteet/metsastysvuokrasopimus.pdf. 7.4.2014.
- Metso-ohjelmiston Internet-sivut 2014a. Metso-ohjelmiston esite. Osoitteessa <http://www.opaasi.fi/apurmonen/metso/METSESIT3-1.pdf>. 7.4.2014.
- Metso-ohjelmiston Internet-sivut 2014b. Metso-ohjelmiston esite. Osoitteessa <http://www.opaasi.fi/apurmonen/metso/METSESIT3-1.pdf>. 7.4.2014.
- Metso-ohjelmiston Internet-sivut 2014c. Metso-ohjelmiston esite. Osoitteessa

<http://www.opaasi.fi/apurmonen/metso/hintatiedot.html>. 7.4.2014.

Suomen Riistakeskus 2014. Usein kysytyt kysymykset. Osoitteessa www.riistainfo.fi/faqindex.mhtml?lang=fi&group=VUOKRAS§ion=UKK. 7.4.2014.

Ultracom Oy 2013a. Metsästysseurapaketin esittelysivut. Osoitteessa <http://www.ultrapoint.fi/fi/metsastysseurapaketti/> 7.4.2014.

Web-Median Internet-sivut 2013a. Metseri-ohjelmiston esite. Osoitteessa <http://www.web-media.fi/prod01.htm>. 7.4.2014

Web-Median Internet-sivut 2013b. Metseri-ohjelmiston esite. Osoitteessa <http://www.web-media.fi/metseri-13.html>.

Käytetyt lait:

MetsästysL = Metsästyslaki 615/93 6-8§, 11-13§, 17§, 25§
Metsästyslaki 615/98 53§

YhteisalueL = Yhteisaluelaki 758/89 3§

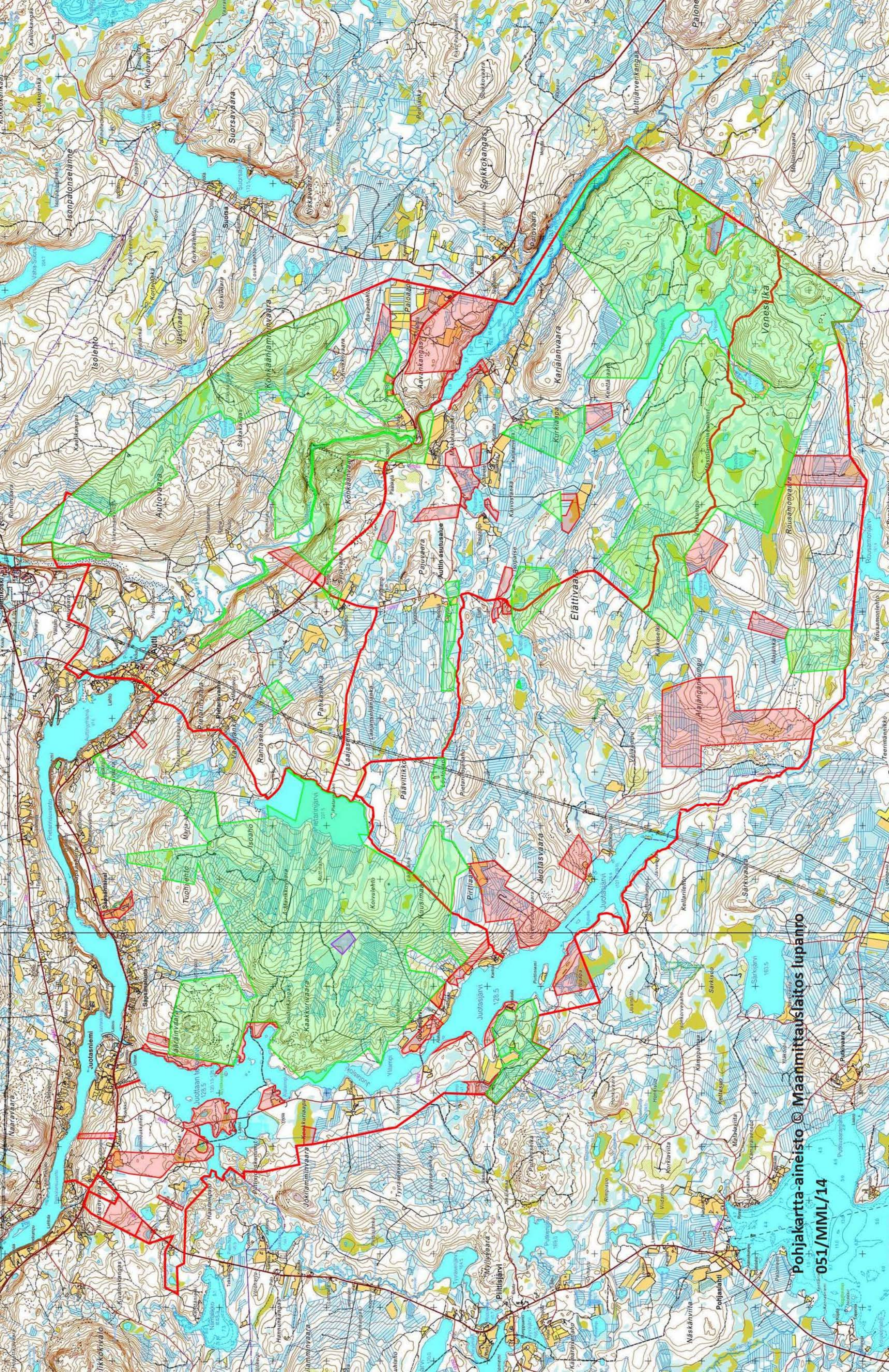
LuonnonSL = Luonnonsuojelulaki 1996/1096 9-10§, 13§

VesiL = Vesilaki 587/2011 3§

9 LIITTEET

Liite 1 Suomen metsästäjäliiton vuokrasopimusmalli

Liite 2 Päivitetty metsästysaluekartta



Pohjakarta-aineisto © Maanmittauslaitos lupanro
051/MML/14