

Opinnäytetyö (AMK)

Muotoilun koulutusohjelma

Tekstiilimuotoilu

2013

Tanita M. Korvenoja

# KUDOTTAVA TUOTE TAITOKESKUS JUSELIUKSELLE



TURUN AMMATTIKORKEAKOULU  
TURKU UNIVERSITY OF APPLIED SCIENCES

OPINNÄYTETYÖ (AMK) | TIIVISTELMÄ

TURUN AMMATTIKORKEAKOULU

Muotoilun koulutusohjelma | Tekstiilimuotoilu

2013 | 75 + 14

Päivi Katajamäki

Tanita M. Korvenoja

# KUDOTTAVA TUOTE TAITOKESKUS JUSELIUKSELLE

Tavoitteena oli suunnitella historiaan pohjautuva, mutta nykyaikaan päivitetty kudottava tuote opinnäytetyön toimeksiantaja Taitokeskus Juseliukselle, taitokeskuksen yllä toimivan Taito ry:n 100-vuotisjuhlan kunniaksi.

Aihetta tarkasteltiin eri tutkimusmenetelmien, kuten haastattelun, havainnoinnin, artefakti- ja dokumenttianalyysin keinoin. Näitä menetelmiä hyödynnettiin tutkittaessa tekstiiliarkistoista tutkimuksen aikateemaan sopivia kangasnäytteitä ja lehdissä esiintyneitä malleja. Myös oma ideointi, suunnittelutyö sekä tuotteen prototypointi olivat varsin iso osa opinnäytettä.

Tutkimusaineiston pohjalta suunniteltiin kaksi kudottavaa huivimallia työhjeineen, ja niistä kudottiin mallikappaleet Taitokeskus Juseliukselle. Vastaisuudessa tarkoituksena on, että huivit ovat kudottavissa taitokeskuksella.

## ASIASANAT:

Kudonta, tekstiilit, historia, huivimallit.

BACHELOR'S THESIS | ABSTRACT

TURKU UNIVERSITY OF APPLIED SCIENCES

Degree programme in Design | Textile Design

2013 | 75 + 14

Päivi Katajamäki

Tanita M. Korvenoja

# WEAVABLE PRODUCT FOR TAITOKESKUS JUSELIUS

The aim was to design a history-based, but modernized weavable product for the thesis sponsor Taitokeskus Juselius, in honor of its above working Taito organization 100<sup>th</sup> anniversary.

This issue was examined in various research methods such as interview, observation, artifact and document analysis. These methods were used in the examination of the textile archives fabric samples in the suitable time theme of the study and journals existed models. Also, brainstorming, designing, and product prototyping was quite a big part of the thesis.

The research material was designed based on two weaving scarf pattern work instructions, and the woven sample for Taitokeskus Juselius. In the future, it is intended that these scarves could be weaved at Juselius.

## KEYWORDS:

Weaving, textiles, history, scarf patterns.

# SISÄLTÖ

1	JOHDANTO	7
2	TAUSTATIETOA JA TAITOKESKUKSEN HISTORIAA	8
	2.1 Taito Group	9
	2.2 Varsinais-Suomen käsi- ja taideteollisuus ry	9
	2.3 Taitokeskus Juselius	11
	2.4 Käsityön ajankuva vuosien 1907–2013 Taito-lehtien perusteella	11
3	TAVOITE JA TUTKIMUSKYSYMYKSET	14
4	TIEDONHANKINTAMENETELMÄT JA AINEISTO	16
5	TOIMEKSIANTAJAN TOIVEET, TAITOKESKUKSEN ASIAKKAAT JA TOIMINTAYMPÄRISTÖ	19
6	TEKSTIILIARKISTOT JA VANHAT TAITO-LEHDET	20
	6.1 Salon taitokeskuksen mallit	20
	6.2 Svensk-Finlands Textilarkivin mallit	26
	6.3 Yrkehögskolan Novian tekstiiliarkisto	27
	6.4 Kotiteollisuus- ja Taito-lehtien huiveja ja shaaleja	36
	6.5 Yhteenveto arkistojen ja lehtien antimista	39
7	TUOTTEEN SUUNNITTELU	40
	7.1 Omat luonnokset	40
	7.2 Sidos/koeloimi	44
	7.3 Koeloimen näytteiden näyttäminen toimeksiantajalle ja kommentit	56
	7.4 Kohderyhmän mielipiteet	56
	7.5 Kaidekokeilunäytteet	61
	7.6 Kaidekokeilunäytteiden näyttäminen toimeksiantajalle ja kommentit	66
	7.7 Valmiit huivit ja viimeistely	66
8	LOPPUPOHDINTA	70
	LÄHTEET	74

# LIITTEET

- Liite 1. Koeloidien kokeilujen rakenteet
- Liite 2. Syyskuu-huivimallin työohjeet
- Liite 3. Lokakuu-huivimallin työohjeet
- Liite 4. Huivien hapsujen solmimisohje

# KUVAT

Kuva 1. Salon käsityökeskuksen näytteet 1a, 1b, ja 1c.	21
Kuva 2. Salon käsityökeskuksen näytteet 2a, 2b ja 2c.	22
Kuva 3. Salon käsityökeskuksen näytteet 3a, 3b, 3c ja 3d.	23
Kuva 4. Yrkehögskolan Novian näyte 4.	28
Kuva 5. Yrkehögskolan Novian näyte 5.	29
Kuva 6. Yrkehögskolan Novian näyte 6.	30
Kuva 7. Yrkehögskolan Novian näyte 7.	32
Kuva 8. Yrkehögskolan Novian näyte 8.	31
Kuva 9. Yrkehögskolan Novian näytteet 9a ja 9b.	31
Kuva 10. Yrkehögskolan Novian näytteet 10a ja 10b.	32
Kuva 11. Yrkehögskolan Novian näytteet 11a ja 11b.	33
Kuva 12. Yrkehögskolan Novian näytteet 12a, 12b, 12c ja 12d.	34
Kuva 13. Kotiteollisuus- ja Taitolehtien (K&T) kuvat 13a, 13b, 13c ja 13d.	36
Kuva 14. Kotiteollisuus- ja Taitolehtien (K&T) kuvat 14a, 14b, 14c ja 14d.	38
Kuva 15. Luonnos 1.	42
Kuva 16. Luonnos 2.	43
Kuva 17. Luonnos 3.	43
Kuva 18. Näyte 1.1.	46
Kuva 19. Näyte 1.2.	46
Kuva 20. Näyte 1.3.	47
Kuva 21. Näyte 1.4.	47
Kuva 23. Näyte 1.5.	48
Kuva 24. Näyte 1.6.	48
Kuva 25. Näyte 2.1.	49
Kuva 26. Näyte 2.2.	50
Kuva 27. Näyte 2.3.	50
Kuva 28. Näyte 2.4.	51
Kuva 29. Näyte 2.5.	51
Kuva 30. Näyte 2.6.	52
Kuva 31. Näyte 2.7.	52
Kuva 32. Näyte 3.1.	53
Kuva 33. Näyte 3.2.	54
Kuva 34. Näyte 3.3	54
Kuva 35. Näyte 3.4.	55
Kuva 36. Näyte 3.5.	55
Kuva 37. Näyte 3.6.	56
Kuva 38. Näyte 4.1.	61
Kuva 39. Näyte 4.2.	62
Kuva 40. Näyte 4.3.	62
Kuva 41. Näyte 4.4.	63
Kuva 42. Näyte 5.1.	63
Kuva 43. Näyte 6.1.	64
Kuva 44. Näyte 6.2.	64
Kuva 45. Näyte 6.3.	65
Kuva 46. Näyte 6.4.	65
Kuva 47. Tunnelmakuva valmiista Syyskuu-huivista.	67

Kuva 48. Tunnelmakuva valmiista Syyskuu-huivista.	67
Kuva 49. Tunnelmakuva valmiista Lokakuu-huivista.	68
Kuva 50. Tunnelmakuva valmiista Lokakuu huivista.	68
Kuva 51. Hapsujen solmimisohje	88

## **KUVIO**

Kuvio 1. Viitekehys.	15
----------------------	----

## **TAULUKOT**

Taulukko 1a. Naiset	58
Taulukko 1b. Miehet	59

# 1 JOHDANTO

Opinnäytetyön aihe sai alkunsa toimeksiantajan Taitokeskus Juseliuksen yllä toimivan Taito ry:n 100-vuotisjuhlan suunnittelun humussa syksyllä 2012. Tuolloin ei vielä ollut tiedossa mitä tuleman pitää, ja työn mahdollinen toteutus ja lopputulos olivat täysin vapaita. Opinnäytteen aihe hioutui juhluvuoden lähentyessä ja tutkimuksen edetessä lopulliseen muotoonsa. Tavoitteeksi muodostui juhluvuoden 2013 kunniaksi perinteishenkisen mutta nykypäivään päivitetyn kudottavan tuotteen suunnittelu Taitokeskus Juseliukselle. Tuotteen myötä oli tarkoitus edistää Turun alueen vahvaa, perinteistä kangaspuilla kutomisen taitoa sekä kenties myös houkutella totuttua nuorempaa asiakaskuntaa taitokeskuksen asiakkaiksi.

Aihe oli valtaisan kiinnostava tutkijalleen ammatillisen käytännönläheisyytensä ja historiallisen aspektinsa vuoksi. Aluksi oli vaikeuksia löytää tarpeeksi tutkimukseen tarvittavaa ajankohtaista aineistoa, mutta lopulta tutkimusmateriaalia löytyikin runsaasti. Tutkimuksessa tarkasteltua tekstiiliarkistojen ja lehtien rikasta visuaalista aineistoa tutkitaan ja analysoidaan havainnoinnin, artefakti- ja dokumenttianalyysin keinoin. Näitä vanhoja dokumentteja on hyödynnetty tuotteen suunnittelussa, joka on suurilta osin tapahtunut tekemällä tutkien; vipukangaspuissa kutoen ja koeloomessa kokeillen. Koeloomen tuotokset esitetään opinnäytetyössä kuvin ja työhöjein. Kohderyhmälle suunnatun avoin haastattelu -metodin tuloksilla tuettiin tuotteen suunnittelua ja toivotun lopputuloksen tuottamista. Opinnäytetyön lopputulemana tehtiin valituista kahdesta mallista työhöjeet kudontatiheyksineen ja kudottiin taitokeskukselle realistisen kokoiset mallikappaleet.

Toivon, että opinnäytetyö on yhtä antoisa Turun alueen kudontaperinteestä kiinnostuneille kuin se on tekijälleenkin ollut. Suotavaa on myös, että toimeksiantaja kokee työn arvokkaaksi ja omien tarkoitustensa kannalta hyödylliseksi.

## 2 TAUSTATIETOA JA TAITOKESKUKSEN HISTORIAA

### 2.1 Taito Group

”Käsi- ja taideteollisuusliitto Taito ry sekä alueelliset käsi- ja taideteollisuusyhdistykset muodostavat yhdessä valtakunnallisen kaksikielisen palvelu- ja asiantuntijajärjestön Taito Groupin”. Taito ry on perustettu vuonna 1913, ja se hoitaa järjestön yhteisiä asioita, toimialan kehittämistä ja viestintää sekä kotimaisia ja kansainvälisiä yhteyksiä. Liitto julkaisee TAITO-lehteä, joka on ilmestynyt yhtäjaksoisesti vuodesta 1907. (Taito Group 2013c.)

Järjestön toiminta kattaa koko maan, ja verkostoon kuuluu yhteensä 20 käsi- ja taideteollisuusyhdistystä ja niiden 130 kiinteää toimipaikkaa. Sen palveluksessa on noin 200 vakituista toimihenkilöä ja lisäksi se työllistää projektihenkilöstöä, kurssiopettajia, harjoittelijoita ja työllistämisvaroin palkattuja henkilöitä. Järjestö hakee valtion tukea neuvontatyöhön opetus- ja kulttuuriministeriön kautta, mutta rahoituksesta noin kaksi kolmasosaa on järjestön omarahoitusta. (Taito Group 2013c.)

#### **Taito Groupin visio**

Järjestö tuottaa ja kehittää palveluita, jotka edistävät käsityökulttuuria taitona ja elinkeinona. Järjestö kertoo arvoikseen luovuuden, taidon, yrittäjyyden ja kestävän kehityksen. Se haluaa vahvistaa itse tekemisen kulttuuria, tukea käsityöalan yrittäjyyttä ja tarjota väylän luovuuden käyttöön ja kehittämiseen tuottamiensa yrityspalveluiden, markkinoinnin ja tuotteiden myynnin kautta. (Taito Group 2013c.)

Järjestö tarjoaa käsityön harrastajille ja ammattilaisille neuvontatyön lisäksi kursseja ja työpajoja sekä taiteen perusopetusta erilaisten käsityökoulujen kautta. Käsityöhön voi tutustua myös erinäisissä tapahtumissa ja näyttelyissä. Toiminnan vaikutusten toivottaisiin näkyvän ihmisten hyvinvoinnin lisääntymisenä. (Taito Group 2013c.)



Järjestön tarjoamia koulutus- ja neuvontapalveluja hyödyntäviä asiakkaita on vuosittain yli 110 000, ja taiteen perusopetuksen kursseilla käy 3 600 käsityökoululaista. Messu- ja näyttelytapahtumissa kävijöitä kerääntyy yli 600 000. (Taito Group 2013c.)

Taito Groupilla on myös oma Taito Shop -konsepti, joka käsittää 24 myymälää eri puolilla Suomea. Myymälöiden kautta välitetään järjestön yhteistyöyrittäjien ja kumppanien sisustustuotteita, asusteita sekä muita hyöty- ja koriste-esineitä. (Taito Shop 2013.)

### **Taito 100 vuotta -juhlavuosi**

Vuonna 2013 juhlitaan mennyttä Taidon vuosisataa käsityön merkeissä. Taito Group on lanseerannut juhlavuoden nimellä Käsityö Elämässä, ja tarjolla on erinäisiä tekstiilitaidon perinteisiin liittyviä sekä uudemman aikaisia teemakursseja eri alueyhdistysten taitokeskuksilla. Juhlavuoden kunniaksi järjestetään myös kilpailuja ja näyttelyitä. Niissä esitellään kursseilla syntyneitä ja kilpailujen voittaneita, sekä vanhempia ajan saatossa tehtyjä ja nytemmin koottuja artikkeleita. (Taito Group 2013a.)

## 2.2 Varsinais-Suomen käsi- ja taideteollisuus ry

Varsinais-Suomen käsi- ja taideteollisuus ry perustettiin vuonna 1907 Laitilassa vakkasuomalaisen maanviljelijöiden toimesta. Yhdistys toimi aluksi Lounais-Suomen Maanviljelysseuran alaisena, mutta vuonna 1910 kotiteollisuusyhdistys muodosti tästä riippumattoman yhdistyksen. 1950-luvulla se rekisteröitiin nimellä Varsinais-Suomen kotiteollisuusyhdistys ry, ja vuonna 1992 se taas muutti nimensä Varsinais-Suomen käsi- ja taideteollisuus ry:ksi, jolla nimellä se nykyäänkin toimii. (Taito Varsinais-Suomi 2007.)

Sen silloinen kuin nykyinenkin tarkoitus on ollut käsityön edistäminen taitona, kulttuurina ja elinkeinona. Tätä varten yhdistyksellä oli miehille ja naisille suunnatut kiertelevät käsityökoulut, jotka toimivat Kalannin, Laitilan, Mynämäen,

Vehmaan, Paimion ja Loimaan alueilla vuosina 1909–1950. Tämän jälkeen mieskäsityökoulu myytiin Mynämäen kunnalle ja koulu toimii siellä edelleen Mynämäen käsi- ja taideteollisuusopistona (Mynämäen käsi- ja taideteollisuusopisto 2013). Naiskäsityökoulu taas jatkaa toimintaansa Loimaalla, Loimaan Ammatti-Instituuttina (Taito Varsinais-Suomi 2007).

### **Strategia ja visio**

Varsinais-Suomen käsi- ja taideteollisuus ry toteuttaa omassa toiminnassaan Käsi- ja taideteollisuusliitto Taito ry:n strategiaa Taito elää eli paikkakuntalaista käsityön edistämistä. Toiminnan tavoitteena on myös ”palveluiden monipuolistaminen, taloudellisuus, käsityötuotteiden ja -palveluiden laadun kehittäminen sekä toiminnan tunnetuksi tekeminen. Yhdistys jakaa keskusliiton vision käsityöiden näkymisestä elämässä, tuotteissa ja palveluissa”. (Taito Varsinais-Suomi 2013b.)

Varsinais-Suomen käsi- ja taideteollisuus ry ylläpitää tällä hetkellä kahdeksaa toimipistettä: Turussa, Halikossa, Laitilassa, Paimiossa, Perniössä, Pöytyällä, Raisiossa ja Salossa, mutta toimistotilat sijaitsevat kotipaikkakunnallaan eli Turussa Taitokeskus Juseliuksessa. (Taito Varsinais-Suomi 2013b.)

Yhdistyksen tarjoamien käsityötaito-kurssien ja lasten käsityökoulujen lisäksi se pyrkii vaalimaan varsinaissuomalaista käsityökulttuuria tuomalla tunnetuksi paikallisten käsityöyrittäjien ja käsityöläisten tuotteita järjestämällä käsityöläismarkkinoita, näyttelyitä ynnä muita tapahtumia. Yhdistys osallistuu myös käsityöyrittäjyyden kehittämishankkeisiin ja tarjoaa palvelujaan ylläpitämään yritysten sekä erilaisten ryhmien työkykyä. (Taito Varsinais-Suomi 2013b.)

### 2.3 Taitokeskus Juselius

Varsinais-Suomen käsi- ja taideteollisuus ry:n ensimmäinen käsityökeskus eli neuvonta-asema perustettiin Raisioon 1969. Turkuun asemat perustettiin Luostarinvuoreen vuonna 1973 ja Aurakadulle 1979. Luostarinvuoren asema muutti Mestarinkadulle vuonna 1983. Aurakadun neuvonta-aseman toiminta loppui 2006, ja vuonna 2009 helmikuussa käsityökeskus muutti nykyiseen osoitteeseensa Uudenmaankatu 1:een yhdistääkseen entiset Turun toimipisteensä Taitokeskus Juseliuksena. (Taito Varsinais-Suomi 2013a.)

Nykyisin asiakkailla on mahdollisuus kutoa erilaisia tuotteita ja kankaita taitokeskuksen loimissa ja kangaspuissa. Työntekijät myös auttavat ja neuvovat asiakasta käsitöihin liittyvissä asioissa. Taitokeskus Juselius, niin kuin muutkin alueyhdistykset, järjestävät toimitiloissaan erilaisia kursseja kaikille halukkaille, ja sen tiloissa löytyy myös taitokeskuksen oma myyntipiste, josta voi ostaa paikallisten taitokeskuksen kanssa yhteistyössä toimivien yrittäjien käsityötuotteita sekä taitokeskuksen omia, sesongin mukaisia tuotteita ja tekemispaketteja. (Taito Varsinais-Suomi 2013a.)

### 2.4 Käsityön ajankuva

Tutkimuksen tekemisen helpottamiseksi sekä ideointia taustoittamaan tarkasteltiin käsityön ajankuvaa 100 vuoden ajalta vanhojen Taito-lehtien kautta. Taitolehteä julkaistaan Taito Groupin toimesta, ja sen aikaisempien julkaistujen numeroiden aihealueiden kirjo auttoi hahmottamaan, milloin mikäkin käsityö on ollut suosittua tai miten käsityön määritelmä on sadan vuoden kuluessa muuttunut. Neuvonta-asemien suosituimpia kudottuja tuotteita taas kartoitettiin vuosien 1970–2001 toimintakertomusten avulla.

*Taito*-lehteä alettiin julkaista jo vuonna 1907 Suomen käsityöopettajain liiton (nykyisen Käsi- ja taideteollisuusalan opettajat ry) toimesta. Tosin lehden silloinen nimi oli *Käsisteollisuus*, ja se on vaihtanut nimeään tämän jälkeenkin

muutamaan otteeseen. Tuolloin lehti sisälsi paljon erilaisia käsityömalleja ohjeineen sekä artikkeleita aitona pidetyn suomalaisen käsityön taidokkuudesta. *Käsiteollisuus* lakkasi ilmestymästä vuonna 1931, ja sen tilalle perustettiin uusi lehti *Lastu ja lanka*, joka jatkoi kotimaisen käsityön edistämisen julkaisutoimintaa vuosina 1932–1935. Tämän jälkeen lehden nimi vaihtui edelleen *Kotiteollisuudeksi*, ja tällä nimellä se toimi vuoteen 1991 asti. 1946 lehti oli lahjoitettu Kotiteollisuusjärjestöjen keskusliitolle, joka on jatkanut lehden kustantamista tähän päivään saakka. Keskusliiton vaihdettua nimensä Käsi- ja taideteollisuusliito Taito ry:ksi, myös lehden nimi vaihtui nykyisekseen *Taito*-lehdeksi. (Taito Group 2013b.)

### **Yhteenveto lehtien antimista ja käsityön muuttuneen ajankuvan pohdintaa**

Lehtien perusteella käsityön merkitys on oleellisesti muuttunut 100 vuoden kuluessa. Vielä 100 vuotta sitten käsityön tuli olla mahdollisimman käytännöllinen ja tarpeellinen hyödyke, jonka mahdollista koristeellisuuttakin pidettiin turhamaisena (Sata taidon vuotta 2013a). Sittemmin käsityöstä on yhteiskunnan muovautuessa yhä hektisemmäksi tullut perinteikkäästä, huolellisesti ohjeiden mukaisesti valmistetusta tuotteesta ennemminkin tekijänsä persoonallisuuden ilmentäjä. Tekniikat työn valmistuksessa ovat vapaat, ja jopa virheet sallitaan. Käsitöiden tekemisessä arvostetaan nykyisin enemmän helppoutta ja nopeutta kuin ankaraa ammattitaitoa. Niin myös kudonnan kuin myös muidenkin vanhojen tekniikoiden suosio on laskenut ja osa jäänyt jo suuremmalta yleisöltä unholaan. Kudonta vaatii aikaa, vaivaa ja paljon tilaa (Sata taidon vuotta 2013b). Käsityötekniikoista suosituin näinä päivinä lienee neulonta. Erilaiset neulepiirit ja ideat neuleiden ympärillä ovat saaneet paljon huomiota mediassakin. Neuleiden suosiota kasvattaa varmaankin se, että kyseinen työtapa ei ole aika- tai paikkasidonnainen, materiaalin työstö on helppoa, eikä välttämättä vaadi syvää perehtymistä kyseiseen tekniikkaan.

Kotimaisuus ja ekologisuus käsitöissä ovat edelleen hyvin suosittuja teemoja. ”Suomessa valmistettu” tai ”Finnish Design” ovat oiva myyntivaltti kotimaassa kuin ulkomaillakin. Myös maapallon ympäristön tilasta ollaan yhä enemmän

tietoisia. Ekologisuuden haluttaisiinkin olevan itseisarvo tuotteissa (eikä pelkää koskien vain käsityötuotteita), ja sen mukaisia arvoja tulisi noudattaa tuotteen koko elinkaareissa, raaka-aineista valmistukseen ja hävitykseen.

Se, miten käsityöt voisivat jälleen kohentaa asemaansa nykyisen laman aikana, jää nähtäväksi.

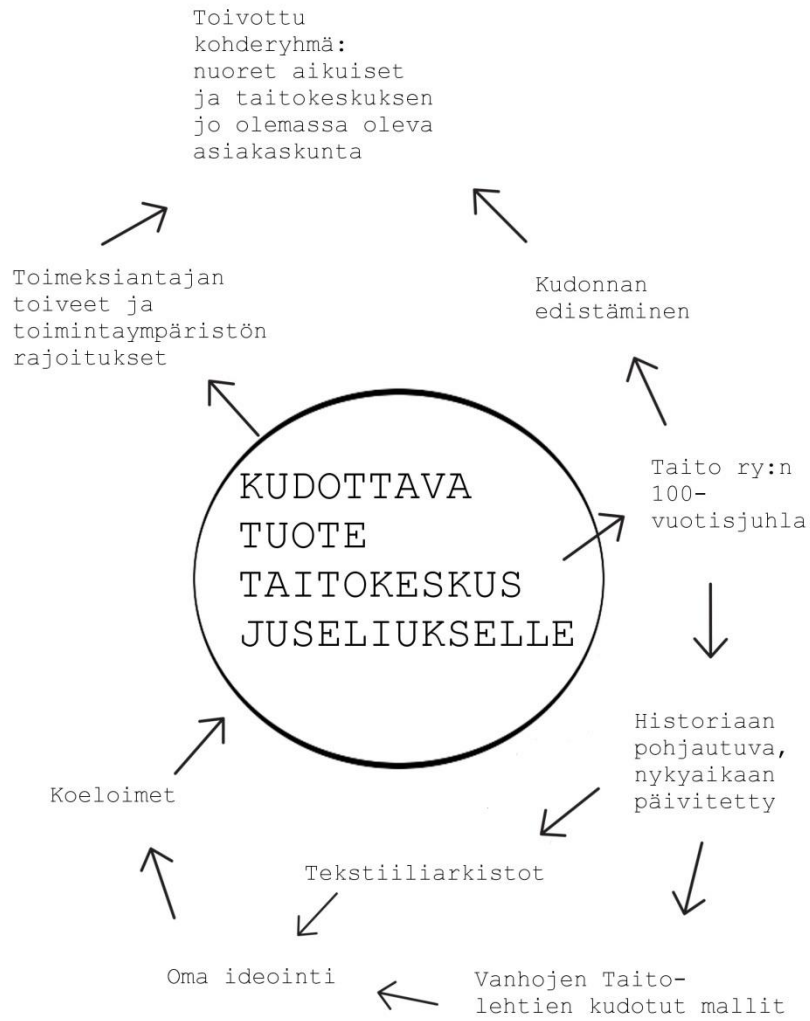
### 3 TAVOITE JA TUTKIMUSKYSYMYKSET

Opinnäytetyön tavoitteena oli suunnitella kudonnaistuote Taitokeskus Juseliukselle Käsi- ja taideteollisuusliitto Taito ry:n 100-vuotisjuhlan kunniaksi. Toimeksiantajan toiveesta tuotteen tuli olla kangaspuissa toteutettava ja sellainen, jonka taitokeskuksen asiakas voisi halutessaan taitokeskuksella kutoa. Tuotteen haluttiin olevan kudottava siksi, että Turun alueen tekstiilihistoria sekä taitokeskuksen toiminta on vahvasti pohjautunut kudontaan, ja näin ollen kudontaperinnettä haluttiin edelleenkin edistää. Vaikka inspiraatio tuotteen suunnitteluun tuli tutkittujen vanhojen tekstiilien kautta, oli tavoitteena silti ulkoasun päivitys nykyaikaiseksi sen houkuttelevuuden takaamiseksi.

#### Tutkimuskysymykset

1. Millaiset kudonnaiset ovat olleet suosittuja 100 vuotta sitten Turussa ja Turun lähialueilla?
2. Millainen on Taitokeskus Juseliuksen olemassa olevalle asiakaskunnalle sekä toivotuille nuoremmille asiakkaille sopiva kudottu tuote?

Kuvio 1 sivulla 15 esittää tutkimuksellista viitekehystä. Tutkimuksen lopputuloksena syntyi Taitokeskus Juseliuksen asiakkaille sopivan kudonnaistuotteen suunnitelma ja työohjeet. Turun, sen lähialueiden ja taitokeskuksen oma kudonnaistekstiilihistoria vaikuttivat vahvasti tuotteen suunnittelussa. Toimeksiantajan toiveet, toimintaympäristön rajoitukset ja keskuksen toivottu, nuorempi asiakaskunta antoivat suuntaviivaa tutkimukselle.



Kuvio 1. Viitekehys.

## 4 TIEDONHANKINTAMENETELMÄT JA AINEISTO

### Tiedonhankintamenetelmät

Tutkimus on laadultaan ennen kaikkea kvalitatiivinen eli laadullinen tutkimus. Tämän tyyppisen tutkimuksen avulla on tarkoitus selittää ja kuvata tutkittavan ilmiön prosessinomaista luonnetta. Tutkimussuunnitelma elää tutkimuksen etenemisen myötä. Se korostaa siten tutkimuksen vaiheiden eli aineistonkeruun, analyysin, tulkinnan ja raportoinnin nivoutuvuutta toisiinsa. Tutkimuksessa on käytetty monia eri lähteitä, ja niitä on tutkittu monimenetelmällisyyden eli eri tutkimusmenetelmien keinoin. Näin haastattelut, havainnot, analyysit ja kyselyt tukevat toistensa tuloksia. (Eskola & Suoranta 2008, 13–19, 85–101.)

Tämän tutkimuksen pohjalla käytettyä laadullista aineistoa löytyi lopulta paljon.

### Haastattelu

Taitokeskuksen toiminnallisen ympäristön tutkiminen, sekä haastattelun tulokset toimeksiantajan toiveista tuotteen suhteen antoivat avaimet toiseen tutkimuskysymykseen, millainen on Taitokeskus Juseliukselle sopiva kudonnaistuote.

Tärkeässä osassa kysymykseen vastattaessa on ollut myös tuotteen tulevan käyttäjäpersoonan eli taitokeskuksen tyypillisen asiakkaan ominaisuuksien määrittely taitokeskuksen työntekijöille suunnatun avoimen haastattelun kautta. Avoimen teemahaastattelun avulla selvitettiin myös taitokeskuksen mahdollisen, toivotun asiakaskunnan, 20–30-vuotiaiden mieltymyksiä kudonnaisesta.

### Havainnointi, artefakti- ja dokumenttianalyysi

Tässä tutkimuksessa artefaktianalyysi on ollut sidottuna historialliseen kontekstiin. Visuaaliset, tarkastelun alla olleet varsinaissuomalaiset kudotut tekstiilinäytteet, olivat n. 70—110 vuotta vanhoja. Näytteet olivat peräisin Turun alueella sijainneista Svensk-Finlands Textilarkivista sekä Yrkehögskolan Novian tekstiiliarkistosta. Tutkimuksen tiimoilta vierailtiin myös Salon taitokeskuksella



tutkimassa vuosien varsilla taltioituja, kudottuja mallikappaleita. Mielenkiintoisimmat ja runsaimmin edustettuina olleet näytteet kuvattiin ja dokumentoitiin.

Aineistolähtöisen artefakti- eli esineanalyysin kautta on ollut mahdollista havainnoida tekstiiliarkistojen kangasnäytteiden ominaisuuksia. Tätä menetelmää apuna käyttäen on tutkimuksessa tarkasteltu siis näytteiden eri sidosten ja materiaalien soveltuvuutta mahdolliseen lopputuotteeseen.

Dokumenttiaineistona ovat olleet taitokeskuksen vanhat Kotiteollisuus- ja Taitolehdet sekä myös Taitokeskus Juseliuksen lyhyehkö historiikki siitä, mitkä kudonnaistuotteet ovat olleet suosittuja sen alkuajoista tähän päivään. Dokumenttianalyysin kautta on määritely kulloisenkin ajan hengenmukaisten tekstiilien ilmenemistä, perustuen lehtien artikkeleihin ja aihealueisiin. Taitokeskuksen historiikka on taas käytetty tukemaan muun dokumenttiaineiston tutkimuksen tuloksia.

### **Oma ideointi ja suunnittelu**

Oma ideointi, suunnittelu ja muistiinpanopäiväkirja ovat olleet olennainen osa tämän tutkimuksen menetelmistä. Inspiraatio tuotteen ideointiin sekä suunnitteluun ovat löytyneet edellä mainittujen tutkimusmenetelmien kautta. Suunnittelu on erityisesti pohjautunut tekstiiliarkistojen kangasnäytteisiin, sillä tutkimuksen tekijä on kokenut inspiroituneensa eniten visuaalisista ja käytännönläheisimmistä aineistoista tuotetta ideoidessaan. Muistiinpanopäiväkirja on taas toiminut apuna hahmottamaan tutkimuksen eri vaiheet aineiston keruusta sen analysointiin ja tuotteen suunnitteluun asti.

### **Prototyyppi**

Prototyyppinnillä tarkoitetaan suunnitelmien ja ideoiden lihaksi saattamista (U. Seppälä-Kavén, henkilökohtainen tiedonanto 24.4.2013). Prototyyppinniksi tässä tutkimuksessa lasketaan koeloimen, eli erilaisten mallitilkkujen kutominen ja taitokeskukselle kudottujen lopullisten realistisen kokoisten mallikappaleiden tekeminen. Mallitilkuissa on hyödynnetty kolmea aineistopohjaisen analyysin

innoittamaa sidostyyppiä. Tilkkujen runsauden sekä materiaalin kokeiltavuuden takaamiseksi koelohi luotiin kahdelle erityyppiselle materiaalille.

## 5 TOIMEKSIANTAJAN TOIVEET, TAITOKESKUKSEN ASIAKKAAT JA TOIMINTAYMPÄRISTÖ

Taitokeskus Juseliuksen työntekijöiden kanssa käydyssä keskustelussa kävi ilmi, että erityisen suosittuja taitokeskuksen historian aikana ovat olleet räsymatot ruusukas-sidoksella. Juhlavuoden kunniaksi toivottiin kuitenkin jotakin perinteikästä mutta nykyaikaan päivitettyä tuotetta, ennemmin kuin räsymattoa. Tuotteen toivottiin houkuttelevan kenties nuorempaakin sukupolvea taitokeskuksen asiakkaiksi, eli noin 20–30-vuotiaita aikuisia. Tuotteen haluttiin myös olevan soveltuva jo entuudestaan tutulle asiakaskunnalle. Tyypillisin taitokeskuksen asiakas oli käydyn keskustelun mukaan keski-ään ylittänyt, 50–60-vuotias nainen. Oli siis otettava huomioon, että tuotetta mahdollisesti valmistavat asiakkaat omaisivat hyvin erilaiset taitotasot kudonnassa. Tuotteen tuli olla valmistettavissa kokemattoman, mutta myös kokeneemman kutojan käsissä. Sidoksen vaikeusasteeseen vaikuttaisi sen mahdollinen polkusmäärä ja poljenta. Tuote valmistettaisiin tavallisissa vipukangaspuissa, joissa toimeksiantajan mukaan kutojalleen armollisin sidos sisältäisi 2–8 polkusta ja 4–8 niisivartta. (E. Helminen, henkilökohtainen tiedonanto 2013.)

## 6 TEKSTIILIARKISTOT JA VANHAT TAITO-LEHDET

Taitokeskus Juseliuksen vanhojen tekstiilinäytteiden puutteesta johtuen tutkimuksessa oli aiheellista ammentaa tutkittavaa aineistoa muista mahdollisista lähteistä. Juseliuksella ei kudontamalleja juurikaan ollut taltioitu, vaan arkistoinnit liittyvät lähinnä taitokeskuksen tapahtumiin ja toimintaan vanhojen tilastojen ja lehtileikkeiden muodossa. Selvittelyosuuden saaliina tutkimuslähteiksi etabloituivat Salon taitokeskuksen, Svensk-Finlands Textilarkivin sekä Yrkehögskolan Novian tekstiiliarkistojen vanhat kudotut tekstiilinäytteet. Myös vanhojen *Taito*-lehtien kudontaohjeet olivat tarkastelun alla.

Tuoteideaa sekä tuotteeseen sopivaa sidosta etsittäessä kiinnitettiin huomiota myös kangasnäytteen ikään. Mahdollisuuksien puitteissa lähemmän tarkastelun alla olivat juuri n. 100 vuotta sitten valmistetut kudonnaisnäytteet.

Tutkimuksen tiimoilta otettiin yhteyttä myös Käsityöläismuseoon sekä selvitettiin Maakunta-arkiston mahdollista tutkimusta hyödyttävää aineistoa. Museo ja arkisto kuitenkin jätettiin tutkimuksesta pois tiedusteluissa ilmenneiden ongelmien vuoksi. Maakunta-arkistosta sopivia tai ajankohtaisia näytteitä tai lehtiä ei löytynyt, kun taas Käsityöläismuseo oli suljettu sesonkiaikansa ulkopuolella, eikä yhteydenottoopyyntöihin vastattu.

### 6.1 Salon käsityökeskuksen mallit

Salon käsityökeskus toimii samoin kuten Turunkin. Asiakkailta on mahdollisuus kutoa valmiiksi rakennettuihin loimiin erilaisia tekstiilejä. Keskuksella järjestetään myös kursseja sisältäen esimerkiksi ryijyn ompelua ja seinätekstiilien tekoa.

Salon käsityökeskuksen mallit ovat asiakkaidensa kutomia, ja niitä on koonnut taitokeskuksen pitkäaikainen työntekijä, käsityöneuvoja Leena Yliräisänen. Malleja on aloitettu epävirallisesti arkistoimaan 1980-luvulta eteenpäin, ja niitä

löytyi runsaasti. Runsaimmat sekä kiehtovimmat mallit kuvattiin ja dokumentoitiin. Vanhempia malleja ei käsityökeskukselta löytynyt, eikä niiden valmistushetken tarkkaa vuosilukua tai tekijää ollut kirjattu.



Kuva 1. Salon käsityökeskuksen näytteet 1a, 1b ja 1c.

Ylhäällä vasemmalta löytyy näytteet 1a, joissa esitetään Jouluisen punaista -näytteet. Näytteistä vasemmanpuoleisin on taalainsidosta ja ylin ruusukasaiheinen. Näytteissä on kiintoisa kuviomaailma.

Oikealla on vohvelinäytteet 1b. Oikeanpuolimmainen, pellavarohtimesta valmistettu näyte näytti kiehtovalta rouhean kolmiulotteisuutensa ansiosta. Tavanomaisempia, vasemmanpuoleisien näytteiden kaltaisia kankaita oli valmistettu paljon tilkkujen määrästä päätellen.

Alla näkyy näyte 1c. asiakkaan tuoman ohjeen mukainen lumihiihtemalli 1980-luvulta. Tämä näyte viehätti erityisesti monimutkaisen, melkeinpsykedeelisen kuviomaailmansa vuoksi.



Kuva 2. Salon käsityökeskuksen näytteet 2a, 2b ja 2c.

Vasemmassa yläkulmassa on seinätekstiilinäyte 2a. Tehosteena on käytetty loimeen pujotettua paperinarua. Tämän kaltaisia näytteitä löytyi monia. Näytteissä on lumoava mustavalkoinen värimaailma. Myös paperinarunastat kankaan pinnassa olivat kiehtovia.

Oikealla on ruusukasnäyte 2b. Ruusukas-aiheinen matto on ollut perinteinen kudottava myös Salon taitokeskuksella.



Näytteet 2c. sijaitsevat kuvassa alimmaisena. Eriväriset ripsiliinat ovat olleet ilmeisen suosittuja, ja niitä on valmistettu samassa loimessa eri värein. Näitä löytyi monen monta kappaletta.

### Huivimaiset pinnat



Kuva 3. Salon käsityökeskuksen näytteet 3a, 3b, 3c ja 3d.

Vasemmalla ylhäällä on muhkea shaali/huopanäyte hapsuineen 3a. Näytteen maanläheiset värit sekä pehmeys ja lämpöisyys olivat taitokeskukselta löytyneille tämänkaltaisille näytteille tyypillisiä. Paksut, kierteiset hapsut huivin reunaviimeistykseenä saattaisivat toimia myös juhluvuoden tuotteessa.

Oikeasta yläkulmasta löytyy huivi/huopanäyte luonnonvalkoisesta lenkkialpakasta 3b. 2000-luku. Sidoksena on todennäköisesti harvahko-kuteinen palttina. Lenkkialpakan pehmeys sekä sidoksen ilmavuus ja muhkeus ihastuttivat.

Vasemmassa alareunassa on palttinahuivimallinäytteet 3c. Tehosteena loimesa oli käytetty villalankaa. Näytteissä oli todella kaunis ohut ja ryppyinen, mutta silti kuohkea ja laskeutuva rakenne.

Oikeassa alakulmassa on värikäs huivitilkkunäyte 90-luvulta 3d. Materiaalinaan on ohutta puuvillalankaa. Näyte ei herättänyt hurmiota väriensä, mutta sitäkin enemmän ohuen ja ilmavan rakenteensa puolesta.

### **Yhteenveto Salon taitokeskuksen kudotuista mallikappaleista**

Käytetyin sidos on mallitilkuista päätellen olleet ripsit ja ruusukkaat, ja niistä tehdyt erilaiset pellavaiset kaitaliinat ja pöytäliinat ovat olleet erittäin suosittuja. Ruusukasta on käytetty lähinnä räsymatoissa, sidoksen omatessa helposti muunneltavan, monipuolisen ja perinteikkään kuviomaailman. Myös vohvelisidosta on käytetty todella paljon. Suosittuja materiaaleja ovat olleet paperinarut, pellava, villa, puuvilla, moppilanka ja räsykude. Uusimmissa useissa tuotteissa on käytetty kauniisti kiiltelevää ja kierrätysshenkistä videonauhaa.

Idea varsinaiseen lopulliseen tuotteeseen muotoutui 3a shaali-näytteen löydyttyä kudottujen, koottujen mallien joukosta. Keskuksen käsityöneuvojan Leena Yliräisäsen mukaan huivi- ja shaaliloimet olivat lähestulkoon aina loppuun varattuja, eli samankaltaisten tuotteiden oli todettu ennestäänkin olevan haluttuja. Hyvä, taitokeskukselle sopiva tuote voisi siis olla shaali tai hartiahuivi. Tutkimusta jatkettiin etsien huiville ominaisten rakenteiden, kuten ilmavuuden, löyhän sitoutuvuuden, laskeutuvuuden ja pehmeiden kriteerit mielessä pitäen.



Ensimmäisistä tutkituista näytteistä mainittakoon, että kuvan 1 näytteiden sidokset saattaisivat sellaisenaan soveltua käytettäväksi huivissa. Näyte b:n vohvelisidos sopisi ilmavan kuohkeaan huiviin ihanteellisesti, näyte c:n kuviot taas puhuisivat puolestaan mielenkiinnon herättäjänä. Ripsiliinan, kuten kuvan 2c näytteessä sidos tuskin toimisi huivissa kovinkaan hyvin paksuutensa ja laskeutumattomuutensa vuoksi. Näytteiden 2a ja 2b sidokset kenties kävisivät huiviinkin, mikäli sidosta hieman muuttaisi ja käyttäisi kevyempiä materiaaleja näytteissä käytettyjen matonkuteen ja paperinarun sijaan.

Kuvan 3 huivi- ja shaalinäytteet 3b ja 3c olivat värimaailmaltaan hyvin vaaleita, luonnonvalkoisia ja läpikuultavia. Materiaaleina käytettyjen luonnonkuitujen lampaan- ja alpakanvillan pehmeys ja huokoisuus sekä ohuen puuvillalangan luoma hentoisuus ja ryppyisyys miellyttivät erityisesti näissä näytteissä. Näyte 3d taas otettiin tutkimukseen mukaan ruudullisen värivaikutuksensa ja kankaan ohuen ja harsomaisen olemuksensa ansiosta.

### **Tuoteidean hyväksyttäminen toimeksiantajalla**

Idea huivista juhluvuoden tuotteena hyväksytettiin toimeksiantajalla. Toimeksiantajan sekä tutkimuksen tekijän toimesta arveltiin huivin olevan tuotteena trendikäs, erilaisille mahdollisille käyttäjille soveltuva, monikäyttöinen sekä helppo ja monen mahdollisen sidoksen mukaan valmistettava. Hintakin oli tärkeä kysymys tuotetta pohdittaessa. Huiville ominainen ilmavuus, sidoksen harvuus sekä materiaalin keveys takaisi vähemmän materiaalimenekin, joten tuotteen hinta ei muodostuisi liian korkeaksi nuorempaa, toivottua asiakaskuntaa ajatellen.

Tuoteidean kelpoisuuden varmistamisen jälkeen tutkimus eteni tarkastellen asioita tuotteen mahdollisten ominaisuuksien näkökulmasta. Hartiahuivin sidoksen tuli ominaisuuksiltaan olla ainakin pehmyt, kuohkea ja laskeutuva. Sidoksen pintarakenne oli myös tärkeä tekijä, sen tuli olla kiehtova ja mielenkiintoa herättävä, mutta myös jollain tavalla historiaan liittyvä.

## 6.2 Svensk-Finlands Textilarkiv

Svensk-Finland Textilarkivin kokoelma toimii tutkimusarkistona tekstiilien historiasta kiinnostuneille. Svensk-Finlands Textilarkiv on nimensä mukaisesti ruotsalais-suomalainen tekstiiliarkisto, jota ylläpitää Åbo Akademin etnologian osasto. Sen jatkuvasti kasvavissa arkistoissa on nyt 10 000 tekstiilinäytettä, jotka käsittävät koko ruotsalais-suomalaisesta perinne käsityötä. Arkistot sisältävät myös esineitä ja vaatteita, joista näytteitä löytyy arjesta juhlaan 1750-luvusta lähtien. (Svensk-Finlands Textilarkiv 2013.) Arkistointiaineistoa on mahdollista tutkia myös sähköisesti osoitteessa:

<http://spegeln.abo.fi/xmlui/handle/123456789/616876>.

Erityisesti arkistossa on edustettuna Ruotsin maaseudun talonpoikaistekstiilit. Kokoelmien tekstiilejä on kerätty Martta-yhdistyksen toimesta vuosina 1928—1935 ja vuodesta 1976 ne ovat talletettu Textilarkivin etnologiseen arkistoon (Arkistoamanuenssi Niklas Huldén, henkilökohtainen tiedonanto 31.1.2013). Arkistossa on pysyvä näyttely, jossa esitellään vanhoja perinne käsitöitä ja -tekniikoita Turun alueelta 1900-luvulta. Näyttelyn on koonnut Hjördis Dahl, joka on muutenkin suuresti vaikuttanut arkiston olemassa oloon. (Arkistoamanuenssi Niklas Huldén 31.1.2013). Arkistossa on myös muutamia vanhoja lehtileikkeitä sekä ohjekirjasia muun muassa kasvivärykseen ja neulontaan liittyen.

Tutkimuksen tiimoilta arkistosta etsittiin tarkasteltavaksi Turun alueelta löytyneitä ja kerättyjä, kudottuja tekstiilinäytteitä 1900-luvulta. Muutamia sieltä löytyikin, mutta huiviin soveltuvaista, halutun kaltaista pintaa ei, vaan lähinnä puku- ja tyynykangasnäytteitä. Arkiston pysyvä näyttely antoi visuaalista osviittaa ajankuvan määrittelyyn. Tutkimuksessa tutustuttiin myös vanhoihin lehtileikkeisiin ja ohjekirjasiin, joita arkistolla oli muutamia luetteloimattomia kansioita. Lehtien joukosta oli toiveissa löytää vanhoja Taito-lehden painoksia, mutta niitä ei ikävä kyllä löytynyt enempää kuin yksi painos Kotiteollisuudesta 1960-luvulta.

### 6.3 Yrkehögskolan Novian tekstiiliarkisto

Yrkehögskolan Novian tekstiiliarkistoa on koottu opiskelijavoimin pääsääntöisesti 1950—1970-luvuilla. Kokoelmat ovat peräisin Varsinais-Suomesta sekä Turun saariston alueelta, mutta myös muualta, kuten Pohjanmaalta kerättyjä näytteitä on runsaasti. Kudottuja, virkattuja, neulottuja ja muilla tekniikoilla toteutettuja näytteitä on 1800-luvun ajalta 1990-luvulle saakka, ja lisää arkistoitavaa saadaan lahjoituksina jatkuvasti. Arkistoon pääsee tutustumaan sopimuksesta. (E. Joutsenlahti, henkilökohtainen tiedonanto 5.2.2013.)

Novian tekstiiliarkiston antimet osoittautuivat tämän tutkimuksen kannalta rikkaimmiksi, sillä sen kudotut näytteet olivat peräisin juuri sopivalta ajalta ja sijainnilta. Mielenkiintoisimmat huiviin soveltuvat pinnat sekä runsaimmin edustettuina olleet näytteet kuvattiin ja dokumentoitiin. Ne toimivat opinnäytetyön edetessä inspiraation ja suunnittelun konkreettisina, visuaalisina sekä sidoksellisina lähteinä.

### Viehättävimpien tilkkujen analysointi



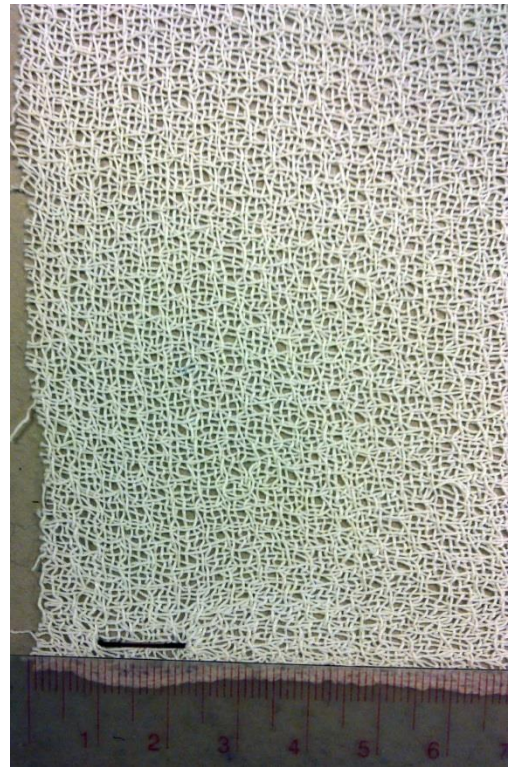
Kuva 4. Yrkehögskolan Novian verhokangasnäyte 4. Näytteen on kutonut Miina Hannula, Repola Nousiainen 1930-luku.

Sidoksena toimii leppäliina. Näytteessä on todella kaunis hienostunut ja elävä pinta sekä hyvin huiviin soveltuva rakenne. Näytteen materiaali vaikutti olevan kiiltävähköä, epätasaisesti kiertyvää viskoosia eli sillaa. Juuri epätasaisesti kiertyvän materiaalinsa ansiosta kyseinen näyte miellytti erityisen paljon.





Kuva 5. Yrkehögskolan Novian verhokangasnäyte 5. Kutonut Amanda Jukola, Aura 1930-luku.

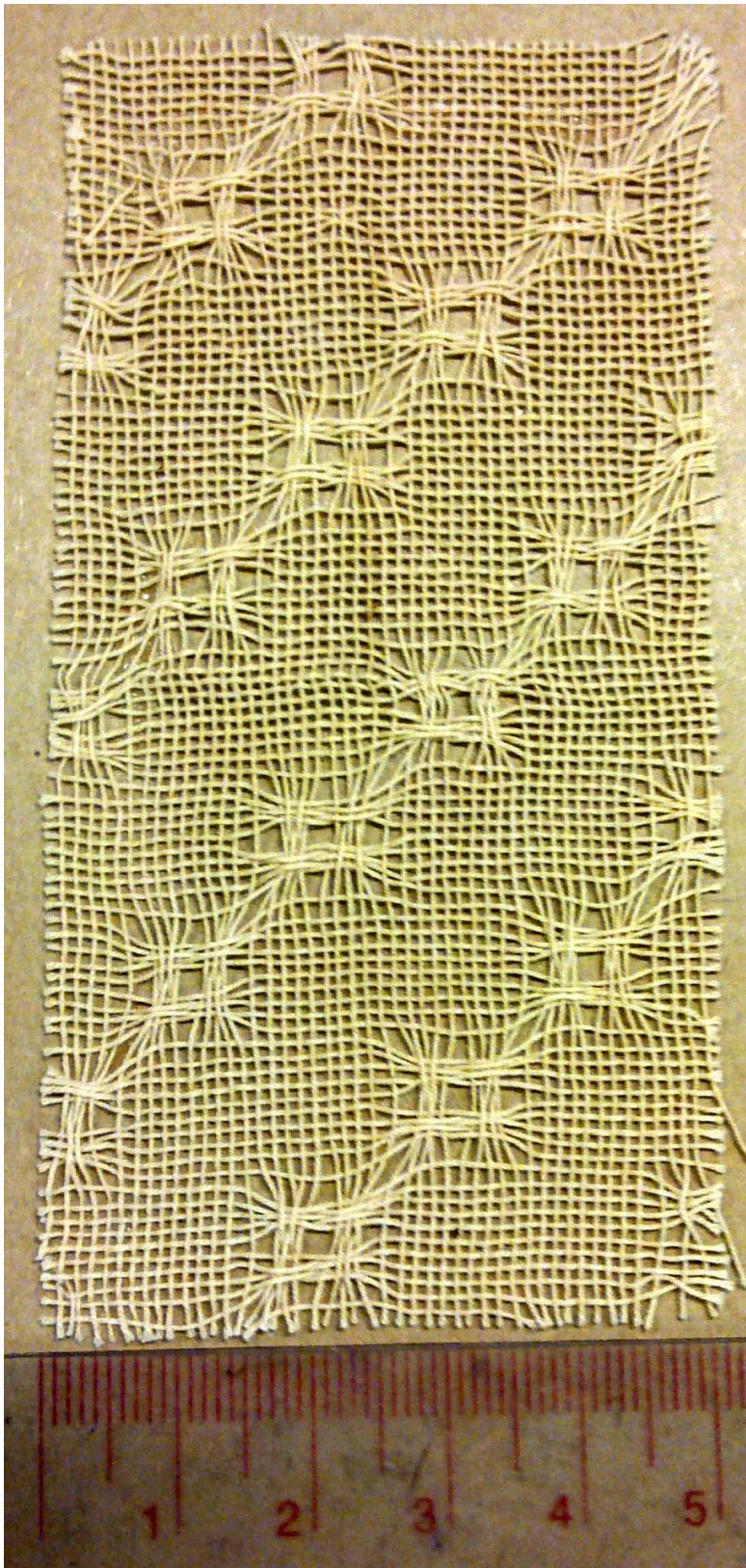


Kuva 6. Yrkehögskolan Novian näyte 6. Näytteen on kutonut Greta Gunn Kemiön Gundbyssa 1930-luvulla.

Kuvan 5 näytteen sidoksena on leppäliina. Näytteessä on käytetty tehosteena osin kiiltelevää, osittain mattapintaista materiaalia, luultavasti puuvillaa ja sillaa. Tässä olisi huiviin sopiva pinta, joskin vähän tylsä ja turhan ilmeinen.

Kuvan 6 näytteen sidos on raesidoksen kaltainen. Hyvin rakeisen ja kietoutuvan rakenteen aikaansaamiseksi näytteessä on luultavasti hyödynnetty ylikierteistä, puuvillan kaltaista lankaa. Näytteen rakenne oli hurjan mielenkiintoinen sekä huivimaisen kuohkea ylikierteisen langan pujotellessa sidoksen lomassa. Sidos saattaisi olla epäkäytännöllinen tai ainakin näyttäisi aivan erilaiselta valmistettuna toisenlaisella, ylikierteettömällä langalla, mutta tällaisena se on todella kaunis.

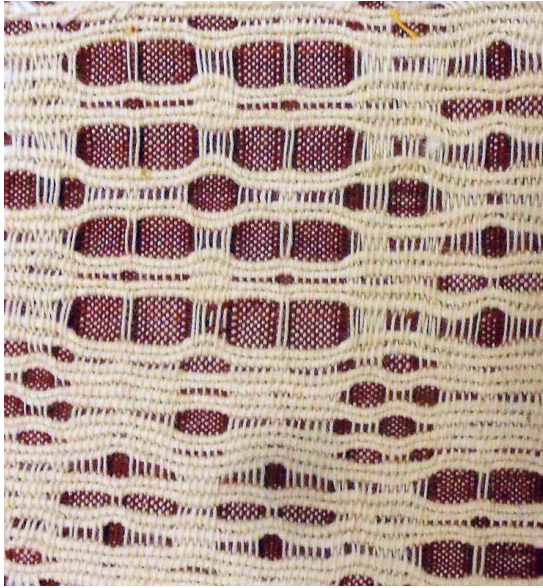




Kuva 7. Yrkehögskolan Novian verhokangasnäyte 7, jonka on kutonut Pirkko Lehmoskoski Laitilassa 1915. Sidoksena on nastallinen kanava.



Kuvan 7 näytteen vinottain muodostuva kuviojono raidoitti kankaan kauniisti. Rakenne oli langanjuoksuineen nastallisuudessaan huiviin sopivan ilmava ja hieman kolmiulotteinen. Näytteen materiaalina oli mitä ilmeisimmin käytetty puuvillaa. Mietitytti, kuinka sidos käyttäytyisi esimerkiksi toisenlaisella materiaalilla tai tiheydellä.



Kuva 8. Yrkehögskolan Novian näyte 8. Täkkikangas pitsisidoksella, Islanti.



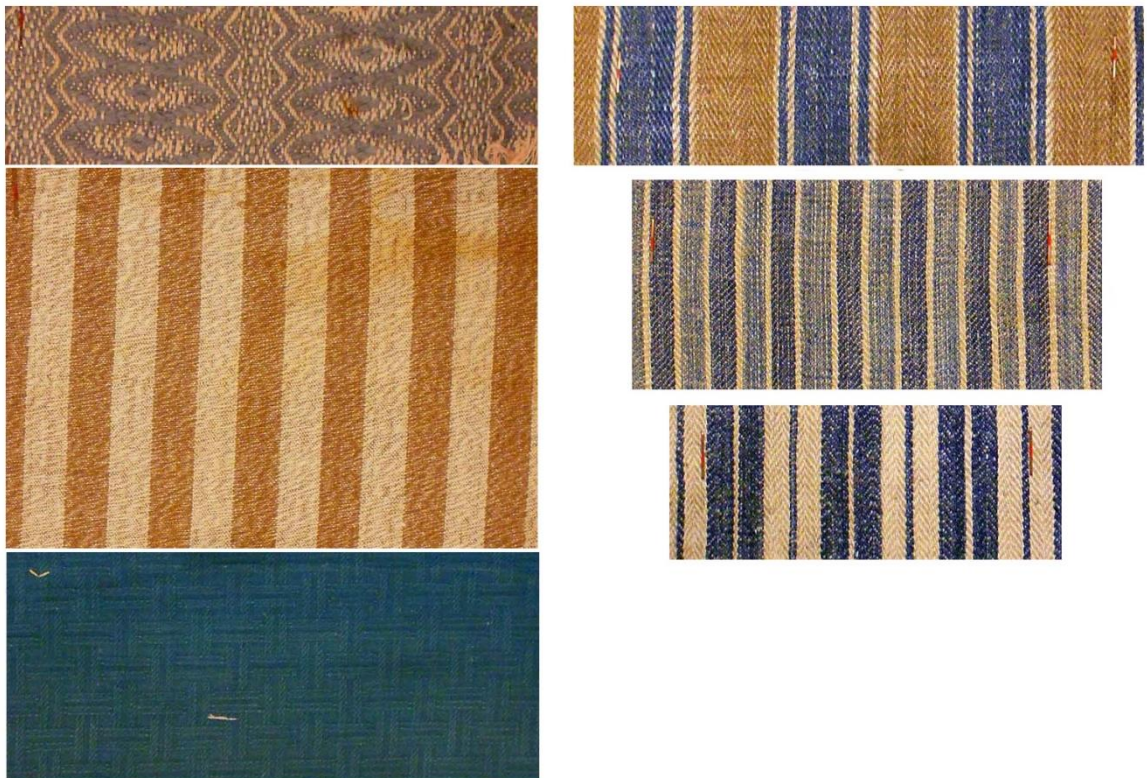
Kuva 9. Yrkehögskolan Novian näytteet 9a ja 9b. Sängyn täkki, pitsisidos. Elma Hansson, Strömfors, 1900-luku.

Kuvan 8 näyte ei ollut peräisin Turun seudulta, mutta erityisen kiehtovan ja elävän pintansa vuoksi se ansaitsi paikkansa lähemmässä tarkastelussa. Huiviin tämänkaltainen tiheä ja paksu rakenne ei välttämättä sopisi, mutta eri materiaaleja ja kudetiheyksiä sidokseen kokeilemalla voisi sen soveltuvuutta selvittää. Punertavan pohjasidoksen pinnalla risteilee luonnonvalkoista paksumpaa lankaa tuoden tutkijan mieleen maallisen eroosion tai sulavan lumen.

Kuvan 9 näytteissä oli kaunis, pitsimäinen pinta, jonka kuvio sitoutuu tasaisesti muodostaen harmonisen kokonaisuuden. Toisaalta kuvio on hieman tylsä tasapainoisuutensa vuoksi.

### **Tämän tyyppisiä arkistosta löytyi paljon**

Värikkäitä tyynykankaita Turun saariston alueelta



Kuva 10. Yrkehögskolan Novian näytteet 10a ja 10b.



Huonekalukangasnäytteet 10a vasemmalla. Yllä on lumihiutalesidoksen kaltainen kaunis pintainen kangas hempein värivaikutuksin, kutoi Maria Ahlbom 1910-luvulla. Keskellä huonekaluissa suosittua, yksinkertaisin raidoin varustettua kangasta, Selma Fredrika, 1850-luku. Alla on sinisen sävyin koristeltu värivaikutteellinen palttina-kangas, kutoi Hanna Bremer 1890-luvulla Turussa.

Tyynytkangasnäytteet 10b oikealla. Ylimmän näytteen on kutoi Fina Haglund Västanfjärdissä 1870-luvulla ja alemmat näytteet on kutoi Matilda Kastin Kemiössä 1878- ja 1877-luvulla. Näytteissä on sidoksena toimikas raidoin ja värivaikutuksin.



Kuva 11. Yrkehögskolan Novian näytteet 11a ja 11b.

Kuvan 11 esiliinanäytteet 11a vasemmalla. Kutoanut Elma Hansson, Strömför-  
sissa 1900-luvulla. Sidoksena on kansanomainen ruusukas. Näytteissä on  
villejä väriyhdistelmiä kauniina koristeellisuuksina.

Näytteet 11b sijaitsevat oikealla, kudottu Björkössä 1941-luvulla. Sidoksena on  
toimikas. Näytteissä on intensiiviset, mielenkiintoa ja ihastusta herättävät  
väriyhdistelmät.

## Huivimaiset ja shaalimaiset löydökset



Kuva 12. Yrkehögskolan Novian näytteet 12a, 12b, 12c ja 12d.

Vasen yläkulma, näytessäe 12a on kaunispintainen rekitäkki ristitoimikkaasta. Näytteen on kutonut Olga Lindström Rymättylässä 1900-luvulla. Pinnan toimikaskuvion eläväisyys inspiroi.

Vasemmassa alakulmassa näytteessä 12b on keinutuolimatto raikkaine väri- vaihteluineen. Kutoiut Aino Vainio Ruskossa vuonna 1902. Sidoksena on inspiroiva ruusukas.

Oikean yläreunan näytteessä 12c on huivikangas, jonka on tehnyt Alina Kallträsk Teuvalla (Pohjanmaalla) 1910-luvulla.

Näytteessä 12d oikeassa alareunassa on Josefina Mittsin kutoma huivi. Näyte on kudottu Teuvalla (Pohjanmaalla) 1900-luvun alussa.

### **Lyhyt yhteenveto yrkehögskolan Novian kangasnäytteistä**

Edellä olevista näytteistä mainittakoon, että kuvien 4—7 näytteet soveltuivat parhaiten huivin sidokseksi ilmapuutensa ansiosta. Kuvien 8—9 näytteet soveltuisivat taas paremmin paksumpaan shaaliin tai peitteeseen. Toki sidokset olisivat helposti muunneltavissa sekä sovellettavissa erilaisiin tuotteisiin eri tiheyksien ja materiaalien myötä. Mahdollisuuksia on paljon.

Kuvien 10—11 näytteet valittiin tutkittavaksi väri- vaikutustensa vuoksi suunnitelluun inspiraatiota tuomaan. Näiden kaltaiset näytteet olivat arkistossa esiintyneiden näytteiden joukossa myös hyvin yleisiä, joten ne noteerattiin myös tutkimuksen kattavuuden varmistamiseksi.

Kuvan 12 näytteet 12a ja 12b edustivat parhaiten arkistossa esiintyneitä perinteikkäitä shaali- ja täkkimalleja.

Molemmat huivit, näytteet 12c ja 12d, ovat tyypillisiä perinteisiä ja kansanomaisia pohjanmaalaisia huiveja väreineen, raitoineen ja hapsuineen. Näytteet olivat liian pliisuja kuoseiltaan ja väreiltään tutkijan eli suunnittelijan mieleen, mutta näytteen 12d reunan viimeistykset, tämänkaltaiset hapsut saattaisivat toimia lopullisessa tuotteessa.



## 6.4 Vanhojen *Taito*-lehtien huiveja ja shaaleja

Seuraavat kuvat ilmentävät Taitokeskus Juseliuksen arkistoitujen *Kotiteollisuus*- ja *Taito*-lehtien huivi- ja shaalimalleja. Arkistoituja lehtiä löytyi taitokeskukselta 1950-luvulta tähän päivään, joten vanhempia *Käsiteollisuus*- tai *Lastu & lanka*-lehteä ei ole tutkittu niiden puutteesta johtuen.



Kuva 13. *Kotiteollisuus*- ja *Taito*-lehtien (K&T) kuvat: 13a, 13b, 13c ja 13d.

Vasemmassa yläreunassa ja alareunassa on *K&T* Kuvat 13a ja 13b, joissa näkyy hartiahuivimallit hapsuineen. Kuvat ovat lehdestä *Kotiteollisuus* n:o 5, 1963. Ylemmän kuvan tekstissä mainitaan huivin loimen ja kuteen olevan Turun kotiteollisuusopettajaopiston oppilaiden kehräämää islantilaista villaa. Huivin

sidoksena on palttina. Ylälaidan kuva esittää huivin hapsujen palmikointia, josta saattaa olla hyötyä lopullisen tuotteen viimeistyksessä ja koristuksessa. Alemmassa kuvassa näkyy *Taito*-lehden n:o 6, 1999 villahuivin hapsut. Myös tässä kuvassa havainnoituu näppärä hapsujen solmimistapa.

Oikeassa yläreunassa *K&T* Kuva 13c käsittää ruusukashuivin ohjetta. Kuva *Kotiteollisuus*-lehden numerosta 3, vuodelta 1980. Ruusukkaan taipuminen huiviin on täten todistettu. Toki kuvastakin huomaa, että ruusukkaan kudevaltaisuudesta johtuen lopputuloksena on aikamoisen paksu, ei niin laskeutuva tuote.

Oikeassa alakulmassa on *K&T* Kuva 13d, jossa on villashaalin ohje vuodelta 1979. Shaalissa on maanläheiset värit, ja melkein mattomainen kuviointi. Hapsut ympäröivät suuren huivin kauttaaltaan.



Kuva 14. K&T Kuvat: 14a, 14b, 14c ja 14d.

Vasemmassa yläreunassa K&T Kuvassa 14a on villa- ja samettihuvit materiaalivaikutuksineen Taito-mallistosta. *Taito* n:o 6, 2000.

Oikeassa yläreunassa *K&T* Kuvassa 14b on kevyt, kerrassaan kaunis harsomainen ja ylellinen villashaali esittelyssä. *Taito* n:o 1, 1998.

Vasemmasta alakulmasta *K&T* Kuvasta 14c löytyy Taito-malliston muhkeat ja pehmeät, sekä ultrakevyet huivit. *Taito* n:o 1, 2001.

Oikeassa alareunassa *K&T* Kuvassa 14d on Taidon lappi-malliston sisustuskuva. Vasemmalla kuvassa on lumihiihtolekuvion kaltainen, todella kiehtova pintainen shaali huikkeine väreineen. *Taito* n:o 1, 2005.

## 6.5 Yhteenveto arkistojen ja lehtien antimista

Kuten edelläkin jo mainittiin, osoittautui Yrkehögskola Novian tekstiiliarkistomittaamattoman arvokkaaksi aineiston lähteeksi. Sieltä löytyi kyseiseen tuotteen eli huiviin ja shaaliin soveltuvia sidosmalleja juuri sopivan ajan takaa. Kuvattuja näytteitä käytiin läpi myös toimeksiantajan kanssa. Kuvien 4, 5 ja 7 näytteet valittiin tulevan tuotteen sidoksen jatkokehittelyn perustaksi. Leppäliina ja nastallinen kanava viehättivät kolmiulotteisuudellaan sekä harsomaisella rakenteellaan.

Kansanomainen ruusukas-sidos oli myös dokumentoiduissa näytteissä ja kuvissa edustettuna, muun muassa shaalimaisissa ja huivimaisissa kudonnaisissa, kuten kuvassa 12b, kuin myös matossa. Ruusukas kiehtoi monipuolisuudellaan ja toteutuksen mahdollisuuksillaan, ja olihan sillä kuuleman mukaan vankka historia Turun taitokeskuksen kudonnaisrepertuaarissa. Huiviin se koettiin sidoksena kuitenkin kudevaltaisuudestaan johtuen turhan jämäkäksi rakenteeltaan. Toisaalta siihenkin saisi ilmavuutta esimerkiksi harvempaa kudontatiheyttä hyödyntäen, mutta ruusukkaalle ominainen kudekuvion graafinen ilme saattaisi kärsiä moisesta menettelystä. Ruusukas kuitenkin valittiin yhdeksi kokeiltavaksi sidokseksi koeloimeen.



Salon käsityökeskuksen malleista kuvan 1c näyte, sekä Taidon Lappi-malliston ruskean sävyinen shaali, kuvassa 14d hurmasivat niiden pintojen kuvioiden ollessa silmää hivelevän monimutkaisia. Kyseessä oli vanha lumihiutalemallin sidos. Suunnitteilla olevaan tuotteeseen sidos ei kuitenkaan ollut hyvä, sillä sen kohtalaisen konstikas poljenta vaatisi kutojaltaan huimaa keskittymiskykyä ja tarkkaavaisuutta, joten sitä ei tällä kertaa valittu jatkokehittelyyn.

Yrkehögskolan Novian huivikangasnäytteiden 12c ja 12d pohjanmaalaisuus esiintyi hyvin tyypillisenä väreineen ja muotokielineen. Niitä tarkasteltiin lähinnä huivimaisen pinnan löytämiseksi ja vertailun vuoksi.

Tyynykangasnäytteet valittiin tutkittavaksi niiden mielenkiintoisen ja raikkaan värimaailmansa vuoksi. Näistä Yrkehögsskolan Novian näytteistä erityisesti kuvan 11b näytteet viehättivät intensiivisien väriensä puolesta.

Lehtien kuvien perusteella shaalille tai huiville haettiin yleistä, kokonaisvaltaista muotoa, sekä etsittiin tuotteelle mahdollisia viimeistyksiä hapsujen solmimisvaihtoehtojen kautta. K&T kuvan 14b ylellinen ja harsomainen iso laskeutuva villashaali miellytti erityisen paljon, kuten myös *K&T* Kuvan 14a huivin hapsujen solmimisohje. Kuvan solmimistekniikka loisi ikään kuin pitsimäisen vaikutelman huivin hapsullisiin reunoihin, ja tätä kautta kenties korostaisi huivin ylellisyyttä.

## 7 TUOTTEEN SUUNNITTELU

### 7.1 Omat luonnokset

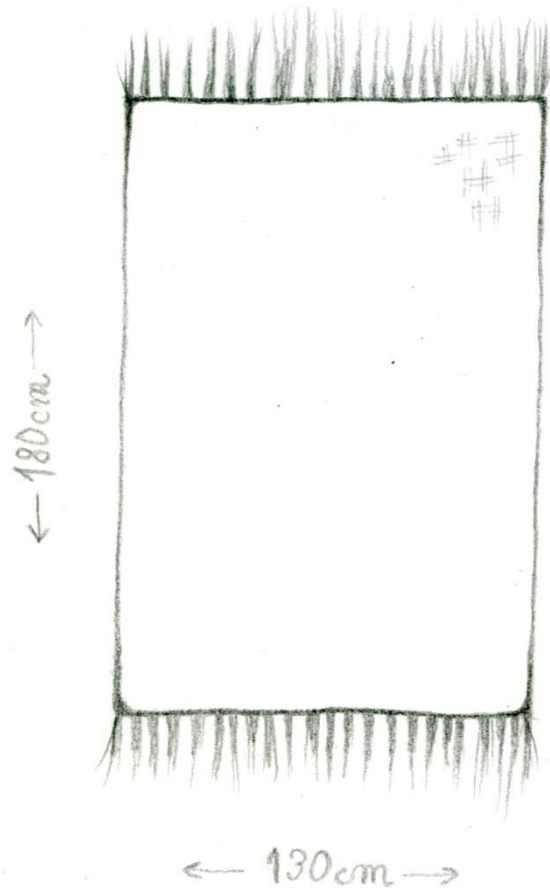
Koeloomessa kokeiltavien sidosten ohella oli hyvä luonnostella jo valmiin tuotteen muotoa, jotta sopivien sidosten löytäminen helpottuisi. Myös toimeksiantajan toiveet ja rajoitteet tuotteen toteutustapaan liittyen otettiin huomioon suunnittelussa.

Sidoksen suunnittelussa tuli pohtia myös tuotteen käyttötarkoitusta, eli huivia itsessään. Kankaan pinnan mahdolliset langanjuoksut, eli nastat eivät saaneet olla liian pitkiä, muutoin ne saattaisivat huivia käytettäessä tarttua kiinni johonkin käyttöympäristönsä. Tuote tuli olla kudottavissa kokeneemman sekä kokemattomamman toteuttajansa toimesta, joten sidoksen muunneltavuus oli myös hyvä lähtökohta tuotteen suunnittelulle.

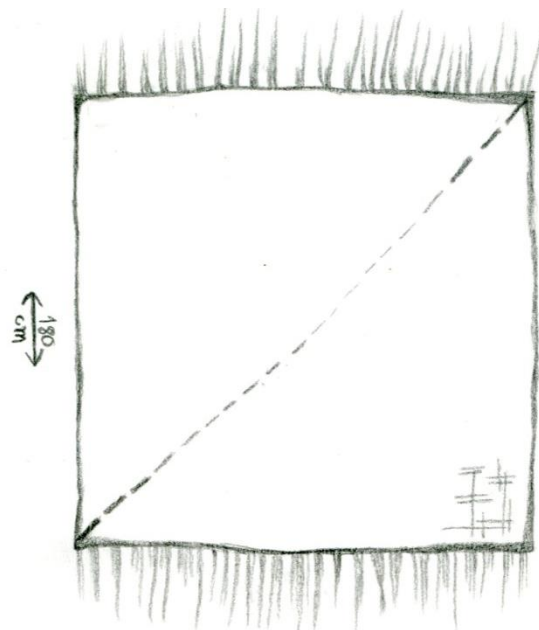
Tuotteen ulkomuodon toivottiin olevan perinteisen mukainen, mutta nykypäivään modernisoitu. Sen toivottiin houkuttelevan totuttua nuorempaa asiakas-kuntaa taitokeskuksen asiakkaiksi, mutta olevan laatuunkäypä myös vanhempien asiakkaidenkin mieleen.



Kuva 15. Luonnos 1. Shaali-, hartiahuivi näkymättömillä hartioilla.



Kuva 16. Luonnos 2. Huivin mahdolliset mitat.



Kuva 17. Luonnos 3. Huivin mahdollinen muoto.

Kuvan 15 luonnoksessa 1 hahmotellaan huivin käyttöä ja laskeutuvuutta. Huivi saisi olla iso ja näyttävä, pehmeä ja malliltaan hyvin laskeutuva.

Huivin väri sai olla helposti lähestyttävä ja sellainen, josta sidos erottuisi edukseen. Murretun luonnollisen sävyinen harmaa tai valkoinen väri olisi omiaan tuomaan sopivaa särmää huivin sidokselle.

Kuvissa 16 ja 17 luonnokset 2 ja 3 havainnollistavat huivin mahdollisia muotoja. Luonnoksen 2 suorakaiteen muotoinen, kapeampi huivimalli saattaisi olla soveliaampi hartioille puettavaksi malliksi kuin luonnoksen 3 malli. Luonnoksen 3 neliön muotoinen malli on tarkoitettu taitettavaksi kolmion muotoon kaksinkertaisena puettavaksi. Tällainen luonnoksen 3 mallin kaltainen huivi vaatisi kuitenkin verrattain enemmän leveyttä, ja toteutus olisi tällöin hankalampi.

## 7.2 Sidos / koeloomi

Koeloimeen valittiin toteutettavaksi 3 erityyppistä sidosta. Inspiraationa toimivat Yrkehögskola Novian tekstiiliarkistolla tutkitut kuvien 4, 5 ja 7 näytteet sekä *Taito*-lehden innoittamat mallit kuvissa 13b ja 14b. Kutominen suoritettiin tavallisissa vipukangaspuissa.

Koeloimen sidoksen numero 1 suunnittelun pohjana käytettiin Yrkehögskolan Novian tekstiiliarkistosta löytyneitä kolmea kappaletta kangasnäytteitä (kuvien 4, 5 ja 7 näytteet). Näihin näytteisiin päädyttiin, sillä näistä löytyi ennen kaikkea huiville sovelias mielenkiintoa herättävä, kuohkea, laskeutuva ja ilmava rakenne (Liite 1 / Ohjeet 1a ja 1b). Näytteisiin päädyttiin myös siksi, että ne olivat peräisin juuri sopivan ajan takaa sekä tarkoituksenmukaiselta alueelta. Kuvan 4 ja 5 leppäliinasidoksen rakenne ja kuvan 7 näytteen nastallisen kanavan sidos yhdistettiin keskenään, joten molempia kankaita pystyttiin kutomaan samassa loimessa ja samalla niisinnällä vain poljenta vaihtamalla.

Koeloimen toisena sidoksena kokeiltiin 6-vartista ruusukasta (liite 1, ohjeet 3a—3i). Kudontatiheys pyrittiin pitämään harvempana kuin yleensä tyypillisissä ruusukkaissa.

Koeloimen kolmantena sidoksena toimiva aaltotoimikas oli eräänlainen ekstra-kokeilu (liite 1, ohjeet 2a—2e). Toki toimikas-sidos esiintyi arkistojen kuvatuissa näytteissä useasti, kuten myös lehtienkin kudontaohjeissa, mutta aaltomaisena ei niinkään. Aaltoniisintä toi toimikkaalle kuitenkin huivimaista tarkoituksenomaisuutta pidempine langanjuoksuineen, ja niistä syntyvän kuvion oli tarkoitus toimia huivin tai shaalin visuaalisena houkuttimena.

Materiaalit koeloimeen saatiin taitokeskuksen omasta myymälästä. Tarkoitukseen valittiin materiaalit, joita taitokeskus muutenkin tilaa ja joita olisi mahdollisesti jatkossakin saatavilla. Inspiraation lähteenä käytettyjen näytteiden alkupe räiset materiaalit, mitä luultavamminkin silla eli viskoosi kuvien 4 ja 5 näytteissä, ja näytteen 7 puuvilla eivät tässä tapauksessa tulleet kysymykseen, sillä tuotteen toivottiin edustavan huivimaisuutta myös pehmoisena ja lämpöisenä. Huivin toivottiin olevan valmistettu luonnonmateriaaleista, mutta puuvilla saattaisi tehdä huivista kovin raskaan. Myös hinta oli oleellinen aspekti jo koeloimen materiaalia valitessa.

Tässä vaiheessa ei kuitenkaan vielä ollut tärkeää löytää materiaaleja lopulliseen tuotteeseen. Koeloimen oli tarkoitus taata monipuoliset näytteet ja kokeilla eri sidosten käyttäytymistä eri materiaalein. Puolet loimesta luotiin Pirkanmaan kotityön luonnonvalkoiselle Kirjo-Pirkka-langalle (tex 105x2) ja toinen puoli vaalean harmaalle teetee:n Cacao-lenkkialpakkalle (tex 200). Pirkanmaan kotityön Kirjo-Pirkka-langat ovat Taito Pirkanmaan alueyhdistyksen paikallisesti tuottama lankamallisto (Taito Pirkanmaa 2013), teetee-langat puolestaan kuuluvat Tekstiiliteollisuuden omaan vastaavaan mallistoon (Tekstiiliteollisuus Oy 2013).

### Nastallinen kanava ja leppäliina, kaide 50 / 1



Kuva 18. Kanavanäyte 1.1 (liite 1, ohje 1a).

Kudemateriaalina on käytetty samaa Kirjo-Pirkka lankaa kuin loimen oikeassa puoliskossa. Alhaalta näytteen kude on liian tiheä: kudetiheys 8 lankaa / cm, mutta ylhäältä kudetiheys harventuu tarkoituksenmukaisesti: kudetiheys 6 lankaa / cm. Valkoisella pohjalla sidoksen kuvio toimii, harmaalla taas kuvio hukkuu loimen ja kuteen sekamelskaan. Harvemman kudetiheyden osuus toimisi huivissa parhaiten.



Kuva 19. Tiheä leppäliinanäyte 1.2 (liite 1, ohje 1b).



Kudemateriaalina on Kirjo-Pirkka. Tarkoituksellisesti todella tiheäksi kudottu leppäliina, kudetiheytenä on 14 lankaa / cm. Nastat muodostavat kolmiulotteista pintaa. Huiviksi tämän näytteen tuntu oli kenties hieman liian tönkkö.



Kuva 20. Välikudenäyte 1.3 (liite 1, ohje 1d).

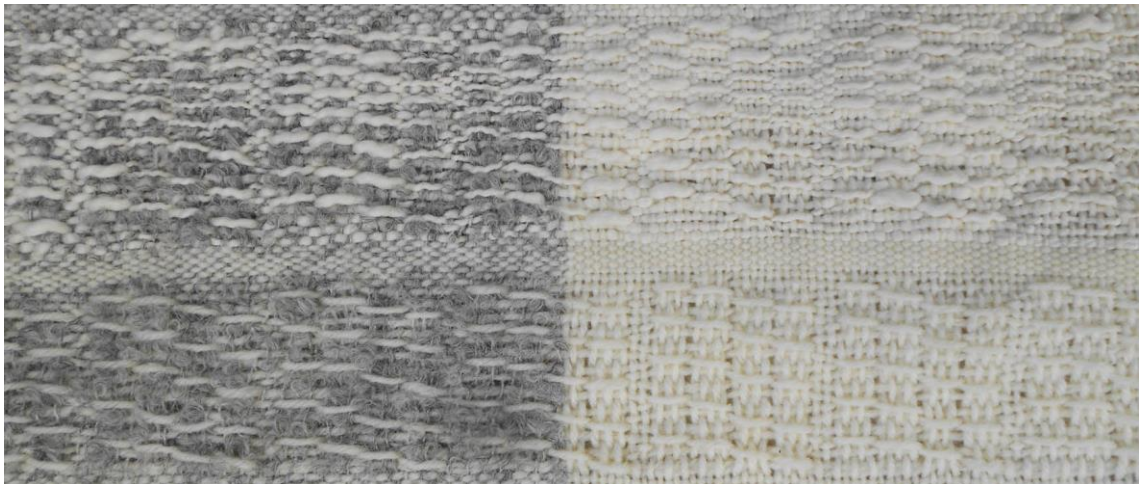
Näytteessä on paksua pilkullista trikookudetta yhdistettynä loimeen palttinapohjalla. Kudetiheys 3 lankaa / 2 cm. Tämä rakenne saattaisi toimia huivissa, mutta se tekisi siitä melkoisen paksun.



Kuva 21. Lommoposkinäyte 1.4 (liite 1, ohje 1e).

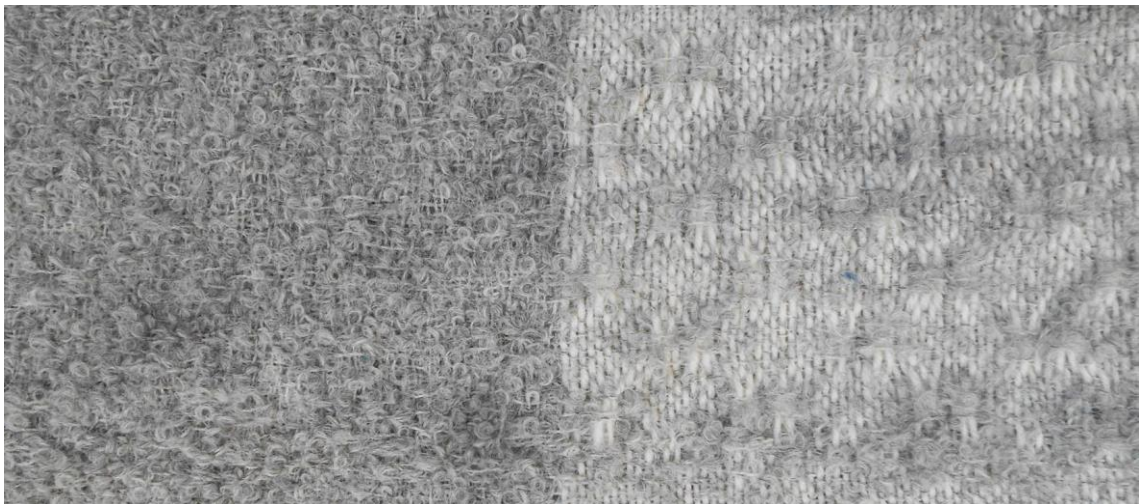
Kudemateriaalina on Kirjo-Pirkka. Poljentaa kokeiltiin koeloomessa vain pieni osuus, sen näyttäessä loimi pingotettuna mitättömältä. Kuitenkin loimesta vapauttamisen jälkeen näyte rentoutui todelliseen olemukseensa ja osoittautui todella kiehtovaksi pinnaksi. Kudetiheys näytteessä 5 lankaa / cm. Rakenne toimisi varmasti huivissakin.





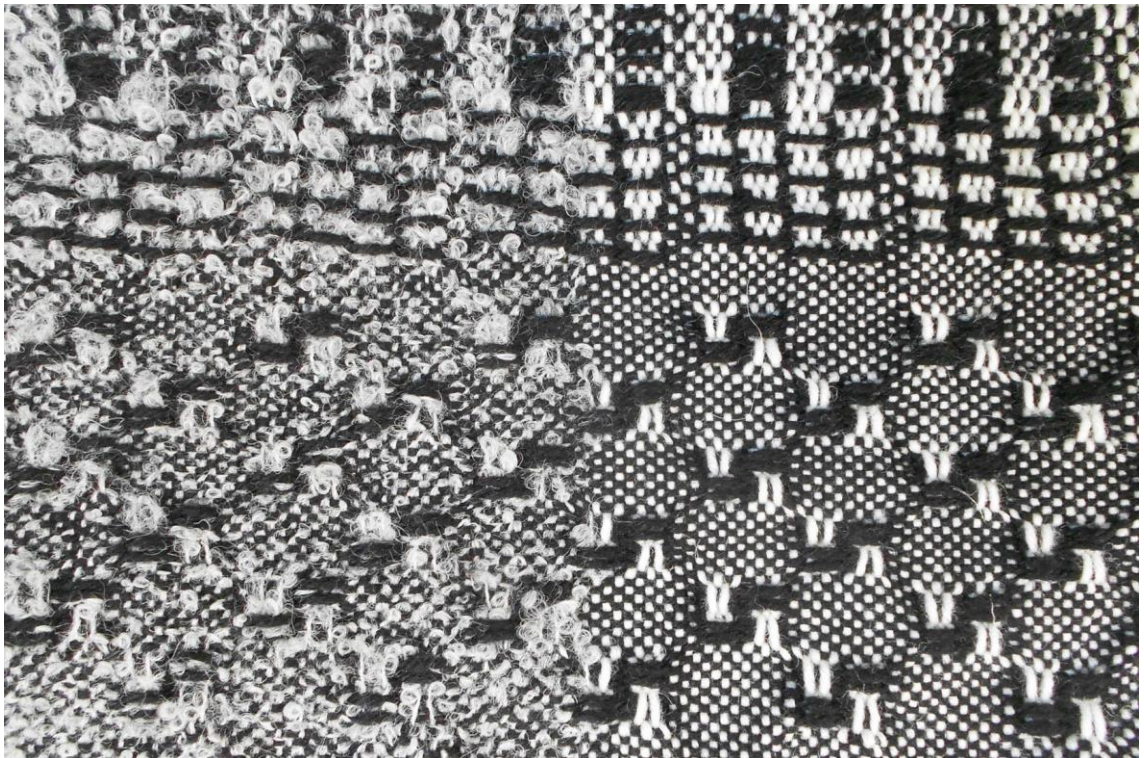
Kuva 22. Näytteessä 1.5 ”suora poljenta” (liite 1, ohje 1c).

Ylempi näyte valmistettu epätasapaksua puuvillakudetta hyödyntäen. Alla olevassa näytteessä käytettiin samaa Kirjo-Pirkka-lankaa kuin loimessa. Erityisen onnistuneet näytteet. Kudetiheys 5 lankaa / cm. Tuntu huiviksi olisi erinomainen.



Kuva 23. Leppäliinanäyte 1.6 (liite 1, ohje 1b).

Kuteena on käytetty cacao-lenkkialpakkaa. Lenkkialpakan lenkeistä johtuen kuvio hukkuu täysin näytteen harmaaseen osuuteen. Valkoisessa osuudessa kude muodostaa mukavan epämääräisen ja pehmeän pinnan. Kudetiheys 5 lankaa / cm. Rakente toimisi huiviksi hyvin, mutta visuaalinen elementti jää uupumaan.



Kuva 24. Ylempänä näkyy näyte 1.7 ”suora poljenta” (liite 1,ohje 1c). Alempana on värivaikutteellinen kanava, näyte 1.8.

Alla kanavanäytteessä on (liite 1,ohje 1a) värivaikutus. Näytteessä on käytetty mustaa kierrätettyä villalankaa kuteena. Näyte on kudottu hieman liian tiheään, mutta värivaikutus käy silti hyvin ilmi. Vasemman puoleisessa osuudessa nastat muodostavat pehmeät vinot raidat loimeen, kun taas oikealla puolella kontrasti korostuu ja kuvio näyttää huomattavasti selkeämmältä. Kudetiheytenä on 8 lankaa / cm. Molemmat rakenteet sopisivat huiviin hyvin, ehkä vähän harvemalla kudetiheydellä vielä paremmin.

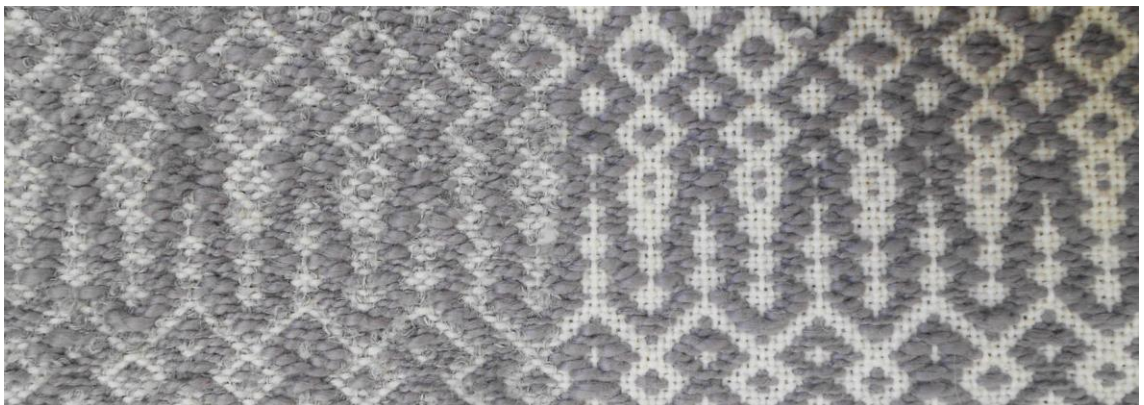


### Ruusukas, kaide 50 / 1



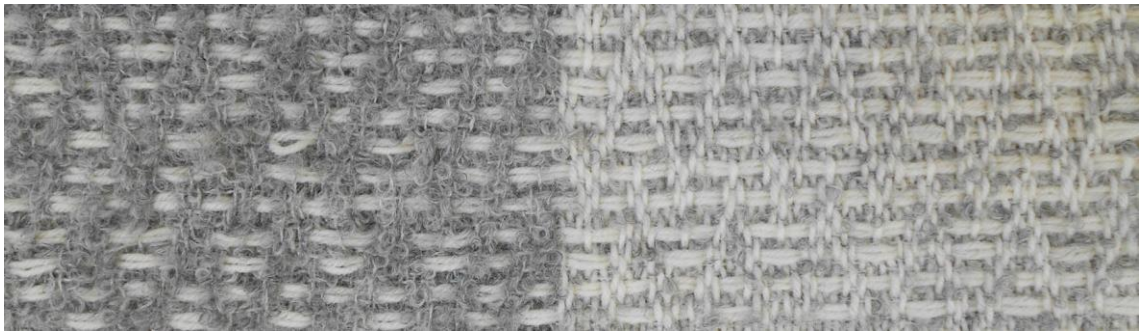
Kuva 25. Näyte 2.1 (liite 1, ohje 3b).

Molemmat loimen puoliskot näytteestä ovat hyvin onnistuneet. Kudemateriaalina on Kirjo-Pirkka ja kudetiheys on 7 lankaa / cm. Rakenne toimisi huivissa oivallisesti.



Kuva 26. Graafinen ruusukasnäyte 2.2 (liite 1, ohje 3c).

Kudemateriaalina toimii epätasapaksuinen puuvillalanka sekä Kirjo-Pirkkalanka. Kudetiheys on 14 lankaa / cm. Huiviksi näytteen tuntu oli jokseenkin laskeutumaton.



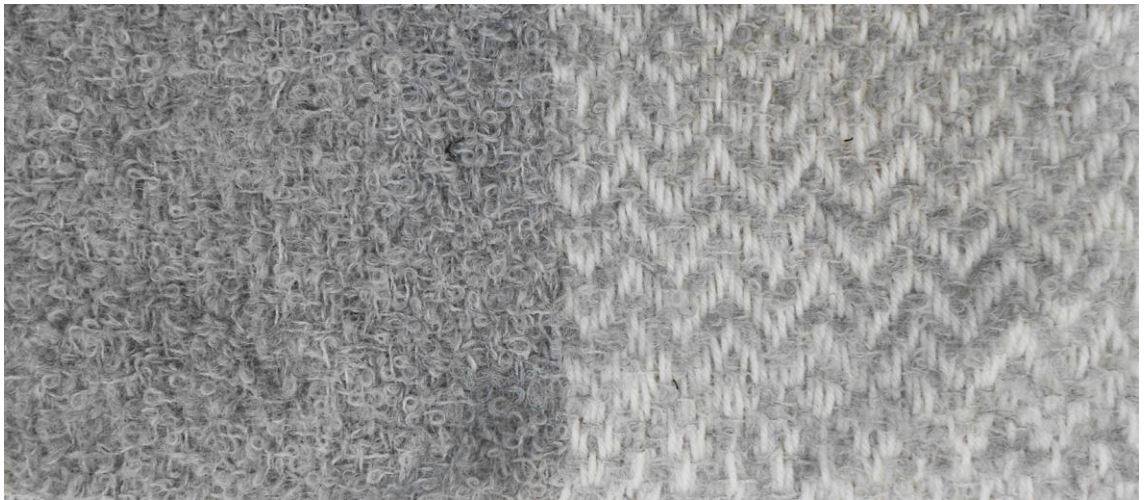
Kuva 27. Sekainen ruusukasnäyte 2.3 (liite 1, ohje 3d).

Kudemateriaalina on Kirjo-Pirkka ja lenkkialpakka. Kudetiheys 6 lankaa / cm. Huiviksi rakenne kävisi oikein hyvin ilmavuutensa ansiosta. Sitoutumattomat nastat jäävät tosin hieman pitkiksi, joten se saattaisi vaikeuttaa huivin käyttöä.



Kuva 28. Siksak ruusukasnäyte 2.4 (liite 1, ohje 3f).

Kudemateriaalina on Kirjo-Pirkka ja lenkkialpakka. Kudetiheys on 10 lankaa / cm. Tämän rakenteen tuntu huiviksi olisi erinomainen, ehkä hieman harvempana vieläkin erinomaisempi.



Kuva 29. Näyte 2.5 (liite 1, ohje 3g).

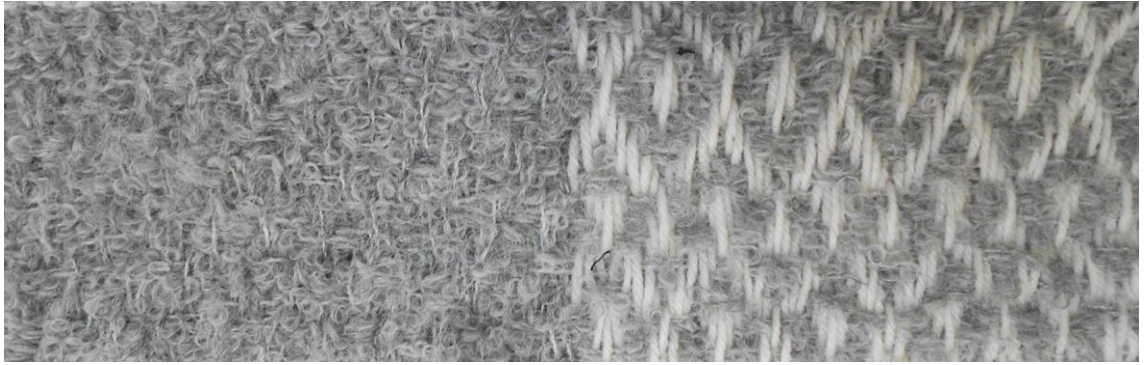
Kudemateriaalina on lenkkialpakka. Kudetiheys on 6 lankaa / cm. Näytteessä oli ilmava tuntu, mutta lankojen sitoutuvuus oli kovin huono. Rakenne ei toimisi huivissa, eikä se esteettisestikään juuri miellyttänyt.



Kuva 30. Palttinanäyte tehostekuteella 2.6 (liite 1, ohje 3e).

Kudemateriaalina toimii Kirjo-Pirkka ja kudetiheys on 4 lankaa / cm. Huiviksi rakenteen tuntu olisi käypä, mutta harvempi saisi tämäkin olla.

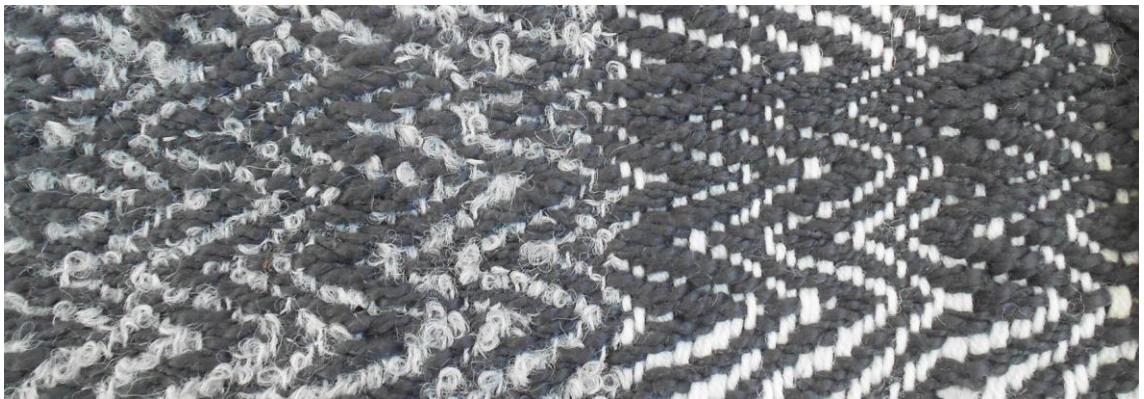




Kuva 31. Näyte 2.7 (liite 1, ohje 3a).

Kudemateriaalina on lenkkialpakka ja kudetiheytenä 6 lankaa / cm. Näytteen pehmeys ja ilmavuus olivat positiivista, mutta lankojen sitoutuvuus oli huono. Rakenne ei siis huivina menettelisi.

### **Aaltotoimikas, kaide 50 / 1**



Kuva 32. Tumma aalto -näyte 3.1 (liite 1, ohje 2d).

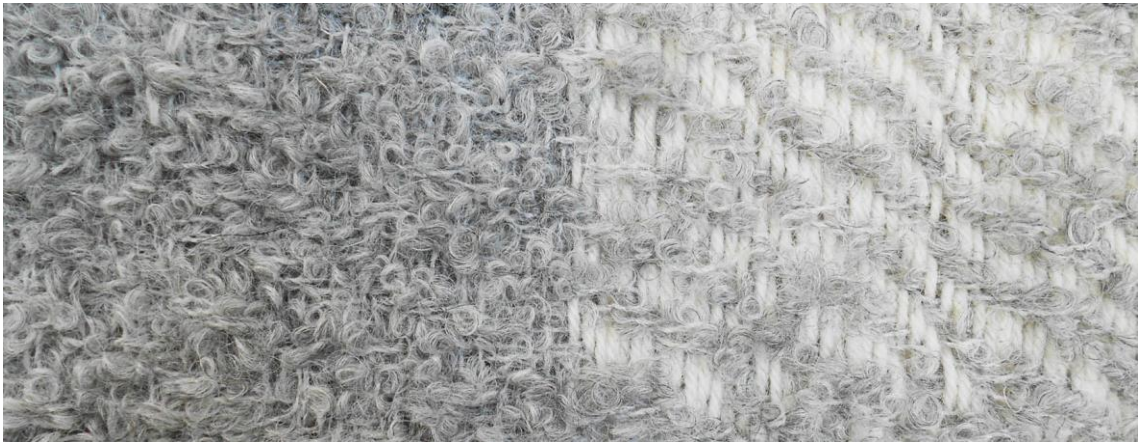
Kudemateriaalina on epätasapaksuinen puuvillalanka. Kudetiheytenä on 10 lankaa / cm. Näytteen tuntu huiviksi oli hyvä, mutta esteettisesti se oli hyvinkin kyseenalainen.





Kuva 33. Näyte 3.2 (liite 1, ohje 2a).

Kudemateriaalina ovat löyhäkierteinen akryylilanka ja Kirjo-Pirkka-lanka yhdistettynä samassa viriössä. Kudetiheytenä on 10 lankaa / cm. Näytteen tuntu huiviksi oli oikein kelpo.



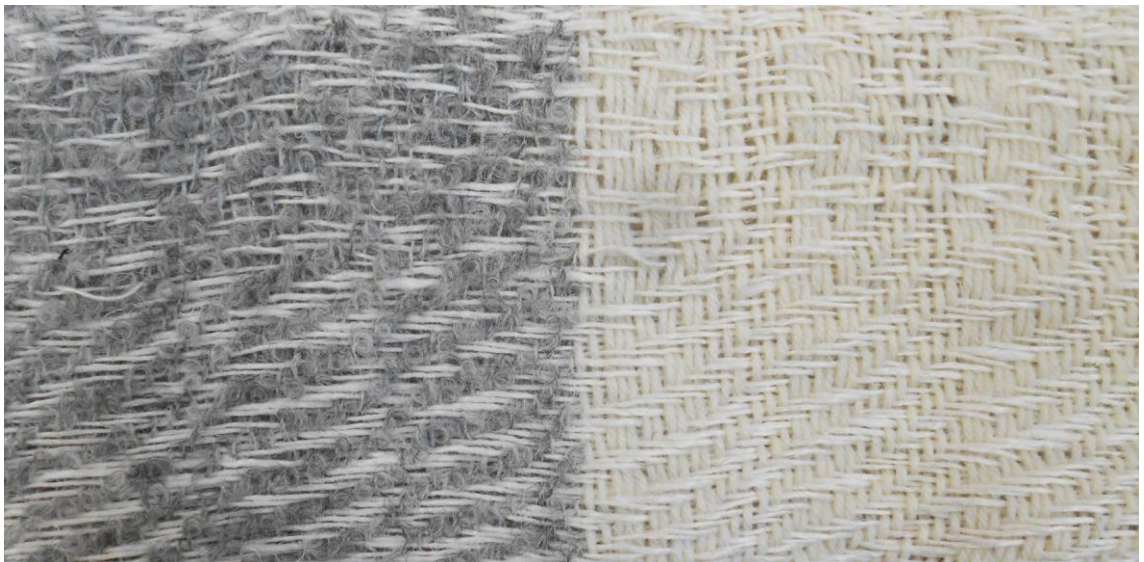
Kuva 34. Näyte 3.3 (liite 1, ohje 2c).

Kudemateriaalina on lenkialpakka. Kudetiheytenä on 6 lankaa / cm. Rakenne ei tuskin toimisi huivissa, sillä loimilankojen sitoutuvuus oli hyvin huono. Kuteen muodostama kuvio jää myös kovin epämääräiseksi.



Kuva 35. Eestaas -näyte 3.4 (liite 1, ohje 2b).

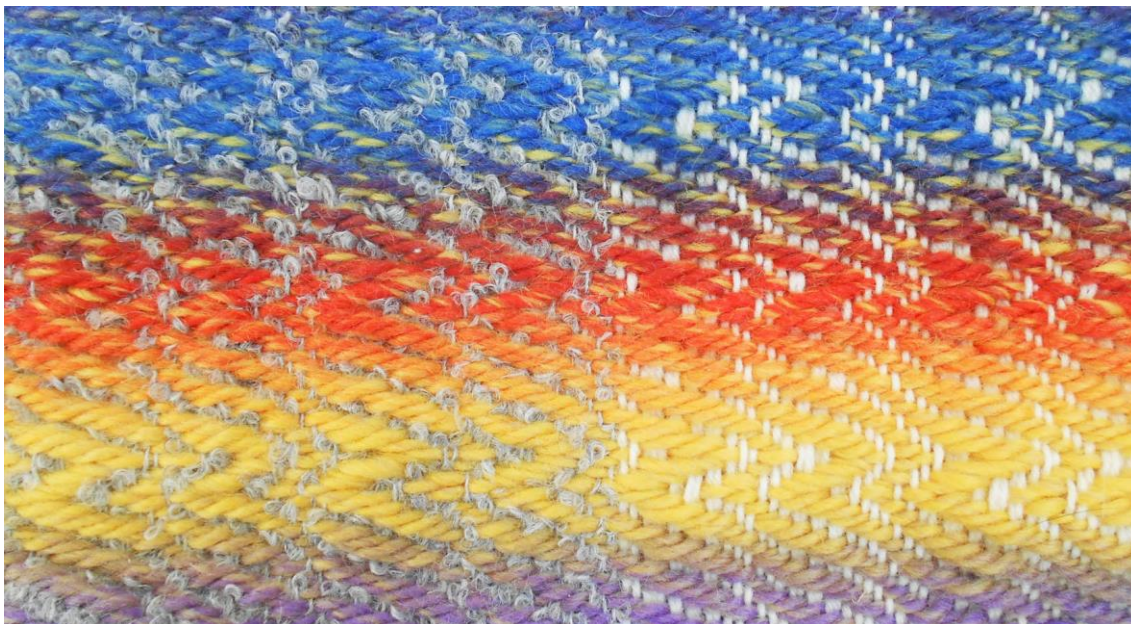
Kudemateriaalina on Kirjo-Pirkka. Kudetiheys on 8 lankaa / cm. Näytteen tuntu huiviksi oli hyvin onnistunut ja kudelankojen luomien nastojen kuvio oli hyvin intresantti.



Kuva 36. Pellava aalto -näyte 3.5 (liite 1, ohje 2a).

Kudemateriaalina on pellavalanka ja kudetiheytenä 8 lankaa / cm. Tuntu huiviksi oli hyvä, pellava- ja villalangan yhdistelmä oli esteettisesti, mutta myös visuaalisesti hyvin mielenkiintoinen.





Kuva 37. Värikäs aalto -näyte 3.6 (liite 1, ohje 2e).

Kudemateriaalina on Puro-villalanka ja kudetiheytenä 5 lankaa / cm. Rakenne toimisi huivissa hyvin. Vasemmalla puolella Puro-villalangan ja Cacaolenkkialpakan yhdistelmän näyttää erityisen hyvältä, sillä alpakkalangan lenkit häivyttävät loimen kauniimmin, kun oikean puolen Kirjo-Pirkka loimi taas on turhan hallitseva.

### 7.3 Koeloimen näyttäminen toimeksiantajalle ja kommentit

Koeloimen näytteet saivat kokonaisuudessaan hyvän vastaanoton. Erityisesti taitokeskuksella pidettiin kanavan ja leppäliinan sidosten yhdistelmästä syntyneistä pinnoista (näytteet 1—1.7) Ruusukas-sidosnäytteet 2.–2.7 miellyttivät myös, mutta sidos koettiin kuitenkin käytetyn materiaalin modernimmasta ulkoasusta huolimatta silti vanhahtavana, ja niiden todettiin näyttävän ”vanhan naisen oloiselta”. Vanhahtavaksi ruusukas koettiin myös sen kansanomaisuuden — ja sen vuoksi, että sitä oli jo työstetty niin monessa aikaisemmassa taitokeskuksen tuotteessa.

Aaltotoimikas, näytteet 3.—3.6 ei suurta suosiota saavuttanut sen yksinkertaisuuden ja sille tyypillisen ilmeensä vuoksi. Tätä ei voinut eri poljennoillakaan juurikaan muunnella. Aaltotoimikas-näytteet olivat myös hieman liian tiheitä

kuteeltaan, joten huiville ominainen rakenteen harvuus ei niissä täysin toteutunut.

Kanavan ja leppäliinan yhdistelmä valikoitui jatkokehittelyyn sen uudenlaisen pintarakenteen ja muunneltavuuden vuoksi. Samalla sidoksella sai useampaa toisistaan rakenteeltaan poikkeavaa pintaa poljentaa vaihtamalla. Myös kuteen väriä vaihtamalla kankaan pintaan sai tyystin erityyppistä ilmettä. Näyte numerosta 1.1 ja 1.4 pidettiin erityisesti, ja näytettä 1.4 kommentoitiin positiivisessa mielessä ”lommoposkiseksi”, mikä taas lienee johtuvan leppäliina-sidoksen kankaan pinnalle jäävien nastojen luomasta epätasaisesta ja kuoppaisesta pitsimäisyydestä. Näytteestä 1.2 pidettiin sen liiallisen kuteen tiheyden ja nastojen luoman kolmiulotteisuuden vuoksi.

#### 7.4 Kohderyhmän mielipiteet

Koeloimeen kudottuja tilkkuja näytettiin kahdellekymmenellekolmelle 20—31-vuotiaille henkilölle, jotka olivat taitokeskukselle toivottua asiakaskohderyhmää. Henkilöt valittiin kyselyyn sekalaisesti eri vapaa-ajan tilaisuuksista ja koulun käytäviltä poimien, joten otannasta löytyi monia eri ammattin, elämäntyylin sekä sukupuolen edustajia.

Henkilöitä haastateltiin kasvokkain. Kudotut kangasnäytteet annettiin haastattelun kohteille lähemmin tarkasteltavaksi ja heitä pyydettiin osoittamaan heille mieluisinta tai kiinnostavinta näytettä. Haastateltaville selvitettiin myös, että tutkimuksen lopputuloksena ja tuotteena syntyisi kudottava huivi taitokeskukselle.

Haastattelun tulokset ovat oheisessa taulukossa sivuilla 59 ja 60.

Haastattelun tulokset tukivat sidoksen valintaa (taulukko 1a ja 1b). Useat kohteet valitsivat suosikikseen saman sidoksen kuin taitokeskuksella tehdyn mielipidekyselyn mukaan.

Monella oli tosin vaikeuksia valita tilkuista vain yksi, joten haastattelussa on myös otettu huomioon muut kommentit muista haastatelluiden mielestä vähemmän viehättävimmistä mutta silti silmäänsä miellyttävistä näytteistä.

Taulukko 1a. Naiset

Ikä	Ammatti	Näyte n:o ( )	Kommentit
20	vaatetusmuotoiluopiskelija	graafinen ruusukas (2.2)	
21	vaatetusmuotoiluopiskelija	graafinen ruusukas (2.2)	
21	tekstiilimuotoiluopiskelija	kanava (1.1)	mielenkiintoisin kontrasti
21	tekstiilimuotoiluopiskelija	kanava (1.1, 1.7)	"ennennäkemätön, todella kaunis"
23	suutari	välikude (1.3), siksakruusukas (2.4), värikäs aaltotoimikas (3.6)	(1.3) "erikoinen", (3.6) "liukuvat värit ihastuttaa"
23	sosiaali- ja kasvatusala	valkoinen pellava-aalto (3.5), valk. sekainen ruusukas (2.3)	(3.5) valk. pellava-aalto "ehdoton suosikki"
23	laitoshuoltaja, lastenhoitaja	valk. (2.1)	
23	vastaanottovirkailija	kanava (1.1, 1.7), valk. sekainen ruusukas (2.3), graaf. ruusukas (2.2)	valk. kanava (1.1) mieluisin
23	muotoiluopiskelija	välikude (1.3), kanava (1.1)	välikude (1.3) "ei välttämättä huivina toimisi, mutta pintana mielenkiintoinen, huviin ehdottomasti" kanava (1.1)
23	puuseppä, sahuri	kaikki	
23	hortonomiopiskelija	valk. kanava (1.1, 1.7), välikude (1.3)	(1.1) "lemppari", ennennäkemätön
24	postinjakaja	tumma aalto (3.1)	"parhaimmat värit ja kuvion kontrasti"
28	myyntityöopiskelija	mu. va. kanava (1.7)	kontrasti paras, mutta voisi olla harvempi
25	tekstiilimuotoiluopiskelija	lenkkialpakka kuteena ja loimena, graaf. ruusukas (2.2), mu. va. kanava (1.7), värikäs aalto (3.6)	materiaalin pehmeys harmaissa näytteissä, (graaf. ruu.) kiinnostavin, (värikäs) luonnon värit !
31	tekstiilimuotoiluopiskelija	harmaat näytteet, kanava sidos kokonaisuudessaan näytteet (1.-)	materiaalin pehmeä tuntu ja ilmavuus harmaissa näytteissä, kanava mielenkiintoisin sidoksena, sen muunneltavuus ja pinnan kontrastit materiaalin vaihteluineen miellyttävät

Taulukko 1b. Miehet

Ikä	Ammatti	Näyte n:o ( )	Kommentit
20	auto- ja kuljetusalan opiskelija	sekainen ruusukas (2.3)	
20	auto- ja kuljetusalan opiskelija	tumma aalto (3.1)	tumma väri on paras
24	kirvesmies	mu. va kanava (1.7), graaf. ruusukas (2.2)	
24	työttömien työpajaohjaaja, polkupyörien rakentaja	graaf. ruusukas (2.2)	kolmilotteisuus
24	kone- ja tuotantotekniikan opiskelija	tumma aalto (3.1)	
25	hengailija	graaf. ruusukas (2.2), värikäs aalto (3.6)	värit ja kontrastit
31	puuseppä	mu.va. kanava (1.7), kaikki ruusukkaat l. näytteet (2.-) värikäs aalto (3.6)	värikkäät ja kontrastiset pinnat
31	rumpali	värikäs aalto (3.6), kaikki tumman sävyiset	tummat värit miellyttävät kaikessa

Haastattelun tulosten perusteella eniten tätä kohderyhmää kiehtovat pinnat olivat ”graafinen ruusukas” eli näyte 2.2 ”valkoinen kanava” eli näyte 1.1.

Näyte 1.1 miellettiin hyvin kiintoisaksi että ennennäkemättömäksi. Kaltaisensa tyyppistä kangasta ei ollut kukaan haastatelluista ennen nähnyt, joten sitä pidettiin hyvin viehättävänä. Toinen taitokeskuksen työntekijöiden valitsema suosikkinäyte (näyte 1.4) jäi kohderyhmältä valitettavasti lähes huomiotta, sillä näyte oli kovin kapea.

Tutkimuksen tekijälle yllättävää oli, että moni haastatelluista osoitti yhdeksi suosikikseen kudonnan valmistuttua loimesta poistettavaksi tarkoitetun ”väliku-teen”, eli näyte 1.3. Oli siis onni, ettei tätä näytettä purettu ennen kohderyhmälle näyttämistä. Itse tutkija ei osannut nähdä kyseisen näytteen potentiaalisuutta. Toki monet haastateltavat pohtivat näytteen soveltuvuutta huiviin, mutta kokivat sen silti mielenkiintoiseksi ja toimivaksi johonkin muuhun tuotteeseen, kuten mattoon tai seinätekstiiliin.

Moni haastatelluista mieltäi kovasti värikkäisiin näytteisiin, eivätkä osanneet niinkään pohtia sidoksen rakennetta, mikä oli toisaalta odotettavissakin. ”Värit ja kontrastit on aina hyviä”, kuului monen suusta. Myös tummiin väreihin yleensä-



kin mieltyneet valitsivat lempinäytteekseen esimerkiksi ”tumman aallon” eli näytteen 3.1. Toinen yllättävä asia oli mieltymysten jakaantuminen naisten ja miesten kesken. Miespuoliset haastatellut valitsivat suosikikseen selkeästi graafiset tai värilliset pinnat, kun taas naisten mielenkiinto kohdistui useasti värillisesti kontrastittomampiin, rakenteiltaan hennompiin ja pehmeisiin pintoihin.

### **Jatkotoimenpiteet**

Tutkimus jatkui tuotekehittelyn merkeissä. Kanavan ja leppäliinan sidoksen ideaa oli jalostettava ja sitä sovellettiin kokeilemalla eri tiheyksiä niin kaiteessa kuin kuteessakin. Sopivaa loimen tiheyttä etsittiin kaiteilla 40/1, 50/1 ja 60/1 ja kudontatiheyttä kokeiltiin usein eri tiheyksin.

Tiheyskokeiluloimen materiaaliksi valikoitui jo ensimmäisessä koeloomessa hyväksi todetun Kirjo-Pirkka-langan kaltainen teetee:n luonnonvalkoinen kamena, joka on 100% kampavillaa. Tosin kamena oli hieman ohuempaa ja löyhäkierteisempää, mutta sen katsottiin soveltuvan hyvin kyseiseen tuotteen ja sidokseen ominaisuuksiensa ansiosta. Langan luonnonvalkoiseen värisävyyden päädyttiin sen ollessa taitokeskuksen työntekijöiden sanojen mukaan ”ylellisyyttä huokuva”, mutta myös helppo yhdistää muihin väreihin, esimerkiksi kuteessa tai ylipäättään tuotteen käyttäjän vaatteissa. Valkoinen olisi myös helppo värjätä, mikäli asiakas niin tahtoisi.

Kamena valikoitui materiaaliksi myös siksi että sitä oli myös helppo saada jatkossakin, lanka oli tilattavissa taitokeskuksen vakioyhteistyöyrittäjältä Tekstiiliteollisuus Oy:ltä, jolta taitokeskus muutenkin usein tilaa materiaaleja myytäväksi omassa myyntipisteessään (E. Helminen, henkilökohtainen tiedonanto 2013).

## 7.5 Kaidekokeilunäytteet

Kaikkia seuraavissa näytteissä esiintyviä poljentoja kokeiltiin kaiteen tiheyksissä 40/1, 50/1 ja 60/1. Kuvat havainnollistavat vain osan kokeiluista, sillä poljennan ollessa samanlainen ei kuvasta voi erottaa tiheyden vaihtelevuutta kuten näytteestä itsestään.

### **Kaide 40/1**



Kuva 38. Näyte 4.1 "kanava" (liite 1, ohje 1a).

Kudetiheys on 5 lankaa / cm. Näytteessä oli kaunis pinta ja näytteen tuntu huiviksi olisi hyvinkin käyttökelpoinen. Höyrytys- tai kasteluväimeistelyt saattaisivat sidoksen olemuksen paremmin esiin.



Kuva 39. Näyte 4.2 "leppäliina" (liite 1, ohje 1b).

Kudetiheys 5 lankaa / cm. Näytteessä esiintyy kutakuinkin tavallinen leppäliina. Leppäliinasidos olisi huiviin käypä, mutta kuitenkin liian ilmeinen. Näytteen tavallisuus ei miellyttänyt suunnittelijaa.



Kuva 40. Näyte 4.3 "lommoposki" (liite 1, ohje 1e).

Kudetiheys on 5 lankaa / cm. Näytteen nastat sitoutuivat kauniisti muodostaen pystyraitaisen, läheltä katsottuna miltei matelijamaisen suomalaisen efektin. Tässä oli hyvin potentiaalinen pinta tavoiteltuun lopputulokseen.



Kuva 41. Näyte 4.4 "suora poljenta" (liite 1, ohje 1c).

Kudetiheytenä on 5 lankaa / cm. Näytteen nastat muodostivat pysty- sekä vinon poikkiraitaisen pinnan, joka saattaisi myös soveltua huiviin oikein kelpoisesti.

### **Kaide 50/1**



Kuva 42. Näyte 5.4 "muuttuva" (Liite 1, ohje 1f).

Kudetiheytenä on 6 lankaa / cm. Näytteen pinta oli suunnittelijan makuun turhan epämääräinen ja tylsä.



### Kaide 60/1



Kuva 43. Näyte 6.1 "leppäliina iso syötös" (liite 1, ohje 1b).

Kudetiheys on 5 lankaa / cm. Näytteessä kokeiltiin leppäliinan käyttäytymistä isommalla syötöksellä, kankaasta tuli jokseenkin kupruileva, eikä kovinkaan kaunis. Myös huiville suunnitellut ominaisuudet kärsivät, eikä kangas ollut kovin laskeutuva.



Kuva 44. Näyte 6.2 "kanava tiheä kude" (liite 1, ohje 1g).

Kudetiheys on 6 lankaa / cm. Nastallisen kanavan pinnan kuvio erottuu hyvin, mutta tiheän kuteen johdosta kankaan laskeutuvuus oli kovin huono.



Kuva 45. Näyte 6.3 "kanava isolla kuteen syötöksellä" (liite 1, ohje 1a).

Kudetiheys on 8 lankaa / cm. Näyte ei miellyttänyt millään lailla, eikä laskeutuskaan ollut kovin hyvä.



Kuva 46. Näyte 6.4 "leppäliina todella tiheä kude" (liite 1, ohje 1b).

Kudetiheys 12 lankaa / cm. Pinnan nastojen tiheä muodostelma oli silmää hivelevä, mutta todella tiheästä kuteestaan johtuen kangas oli todella tönkkö.



## 7.6 Kaidekokeilunäytteiden näyttäminen toimeksiantajalle ja kommentit

Kaidekokeilunäytteiden tuloksia näytettiin jälleen toimeksiantajalle. Kaide 60/1-näytteet miellettiin liian tiheiksi huivia ajatellen, vaikka sidoksen nastojen muodostama kuvio tuli esiin näissä näytteissä kaikkein näkyvimmin. Tiheysvertailussa kaide 40-näytteet koettiin harvuudessaan parhaimmiksi huiviin, niistä valittiin 2 (näytteet 4.1 ja 4.3) toteutettaviksi realistisen kokoisena tuotteena, hartiahuivina tai shaalina.

Koeloomessa käytetty materiaali eli Kirjo-Pirkka-lanka todettiin optimaaliseksi myös lopulliseen tuotteeseen. Mikäli asiakasta ei Kirjo-Pirkan luonnonvalkoinen väri miellyttäisi, olisi se kuitenkin helposti värjättävissä halutun laiseksi.

## 7.7 Valmiit huivit ja viimeistely

Kaidekokeilunäytteiden pohjalta valmistettiin työohjeet (Liite 2 ja 3), ja taitokeskukselle kudottiin omat mallikappaleet kummastakin huivista. Huivien kudontaa aloittaessa ja lopettaessa loimeen jätettiin paljon varaa, noin 30 cm tutkaimille, jotta hapsuista saataisiin mahdollisimman näyttävät ja pitkät. Hapsut kieritettiin Salon käsityökeskukselta löytyneen shaali-mallin (kuvassa 3a) inspiroittamalla tavalla, mutta ohuemmalti. Tällaiset ohuemmat hapsut soveltuivat tutkimuksen tekijän mielestä huivien hentoiselle ja herkälle luonteelle parhaiten.

Kuvat valmiista huiveista löytyvät sivuilta 68 ja 69.

## Syyskuu-malli



Kuva 47. Syyskuu ja kypsää kauraa



Kuva 48. Syyskuu ja kaurapelto

## Lokakuu-malli



Kuva 49. Lokakuu ja Leena



Kuva 50. Lokakuu kaurapellolla

## 8 LOPPUPOHDINTA

Opinnäytetyön tavoitteena oli suunnitella ja toteuttaa Taitokeskus Juseliukselle Turun alueen tekstiilihistoriaan pohjautuva kudottava tuote alueen vahvan kudontaperinteen edistämiseksi sekä Taito ry:n juhlavuoden kunniaksi. Tarkoituksena oli myös kehittää tuotteesta sellainen, joka kykenisi mahdollisesti herättämään myös tavanomaista nuoremman ikäluokan mielenkiinnon kudontaa kohtaan.

Ensimmäiseen tutkimuskysymykseen millaiset kudonnaiset ovat olleet suosittuja 100 vuotta sitten Turussa ja Turun lähialueilla, vastausta etsittäessä perehdyttiin taitokeskuksen tekstidokumentteihin ja taitokeskusten yllä toimivan Taito ry:n julkaisemiin *Taito*-lehtiin. Visuaalista aineistoa etsittäessä tutustuttiin Turussa sijaitsevien tekstiiliarkistojen - sekä Salon taitokeskuksen arkistoiuihin kudottuihin malleihin, Taitokeskus Juseliuksen ja muiden lähialueiden taitokeskusten vastaavien mallien puuttuessa. Tekstiiliarkistojen, tarkemmin Yrkehögskolan Novian mallit osoittautuivat tutkimuksen kannalta todella arvokkaiksi lähteiksi, ja materiaalia löytyi lopulta paljon. Suosituimmiksi kudonnaisiksi nousivat huonekalu-, sisustus- ja pukukankaat. Värejä ja sidostyyppejä oli kudotuissa näytteissä käytetty monia erilaisia, joten juuri alueelle tyypillistä sidosta tai värien käyttöä ei kyetty sen kummemmin analysoimaan. Suuntaviitan tutkimukselle loi tuotteen lopullisen olemuksen muotoutuminen hartiahuiviksi. Tämän jälkeen aineistoa voitiin tutkia huiville ominaisia piirteitä hakien.

Tuotteen suunnittelu ja toteutus eteni pragmaattisesti vipukangaspuilla kutoen, kokeillen ja soveltaen vanhojen tutkittujen mallien innoittamia kolmea eri sidosta. Näistä kaksi, leppäliina ja kanava, soveltuivat yhdistettäväksi samaan sidokseen. Ruusukas-sidosta sovellettiin loimeen omana sidoksenaan. Tekstiiliarkistojen toimikas-sidosmalleista johdettua aaltomaista aaltotoimikasta kokeiltiin koeloomessa näytteiden monipuolisuuden ja valinnanvaran takaamiseksi.

Suunnittelun tueksi ja toiseen tutkimuskysymykseen millainen on Taitokeskus Juseliuksen olemassa olevalle asiakaskunnalle sekä toivotuille nuoremmille asiakkaille sopiva kudottu tuote vastauksen saamiseksi haastateltiin Taitokeskus Juseliuksen mahdollisiksi asiakkaiksi kaivatun ikäluokan henkilöitä. Näiltä 20—30-vuotialta kysyttiin heidän mielipiteitään koeloimen tuotoksista. Vastaus-ta haettiin haastatteleamalla myös taitokeskuksen työntekijöitä asiantuntijuudessaan. Haastattelun tulokset tukivat toisiaan, ja koeloimen sidoksen, leppäliinan ja kanavan yhdistelmän, valinta jatkokehittelyyn oli ilmeinen.

Seuraavaksi toteutettiin nastallisen kanavan ja leppäliinan sidosten yhdistelmän koeloiimi, johon valittiin tuotteeseen tuleva lopullinen materiaali. Loimessa kokeiltiin eri kaiteen ja kuteen tiheyksiä. Poljennat olivat enimmäkseen samoja kuin jo ensimmäisen koeloimen hyväksi todetuissa, mutta hieman liian tiheään kudotuissa näytteissä. Kaidekokeilujen pohjalta valittiin kaksi pintaa toteutettavaksi tuotteessa, ja näistä tehtiin työohjeet. Realistisen, eli noin 1m x 2m:n kokoiset huivit kudottiin taitokeskukselle mallikappaleiksi tuotteen olemusta havainnollistamaan.

Mitä opinnäytetyön tehtävänantoon ja toteutukseen tulee, tuntee tekijänsä tyytyväisyyttä. Tämän opinnäytteen tekeminen on ollut ammatillisesti antoisaa ja mielenkiintoista. Vaikeinta oli aiheen rajaaminen, sillä toimeksiantajan puolesta annettiin alusta lähtien todella vapaat kädet opinnäytteen suunnittelussa ja toteutuksessa. Tutkimusta tekstiiliarkistojen kiehtovista ja inspiroivista, tuhansista näytteistä ja tutkittujen lehtien sadoista malleista ei olisi malttanut lopettaa. Kerääntynyttä aineistoa riittäisi hyvin useampaankin tutkimukseen. Myös kiehtovien sidosten ja niihin sovellettavien materiaalien kutomista olisi voinut jatkaa loputtomiin.

Opinnäytetyön yhdeksi tavoitteeksi muodostuneen kudonnan edistämisen kriteeri toteutuu jo itsessään opinnäytetyönaiheessa; kudottava tuote. Tuoteidea sai paljon positiivista palautetta, mutta vasta hyvin onnistuneet, kudotut, valmiit ja havainnollistavat, Syyskuuksi ja Lokakuuksi nimetyt mallikappaleet huiveista herättivät suunnitelmien sielun henkiin. Se miten nuorempi sukupolvi löytäisi



tiensä taitokeskuksen asiakkaiksi, on myös paljolti riippuvainen tuotteen ja kyseisen tekniikan, eli kudonnan popularisoinnista ja markkinoinnista kohde-ryhmälle, kuin pelkästään tässä syntyneen tuotteen houkuttelevasta ulkonäöstä. Myös tietämys kudonnasta ja rahkeet siihen ryhtymiseen on näillä kahdella ryhmällä aivan erilaiset. Toisaalta, käsitöitä kuitenkin tehdään ja niitä arvostetaan yhä enenevässä määrin, mikäli mediaan ja käsityöalan lehtiin on uskominen. *Downshiftingin* kaltaiset termit ovat tulleet jäädäkseen, ajatus elämän *leppoistamisesta*, johon kuuluu myös olennaisena osana käsityöt, nousee esiin monen ikäluokan edustajan puheissa, joten miksei näillä perustein voisi kiinnostus kudontaan kasvaakin tuotteen myötä.

Opinnäytetyön lopputulosta, huiveja tuotteina analysoidakseni, soveltuvat ne luultavasti paremmin käytettäväksi kylmiin vuodenaikoihin kuin kesähelteisiin, sillä materiaalin ollessa villa ja kudetiheyden jokseenkin tiivis on huivi melkoisen lämmin. Toki se sopii viileneviin kesäiltoihin lämmittämään. Huivien materiaalin valkoinen väri saattanee joitakin asiakkaita hirvittää, mutta toisaalta huivi on helppo vaikka värjätä, jos niin mielii. Lokakuu-mallin kanava-sidoksen nastojen muodostama säännönmukainen ruudullisuus saa sen kenties näyttämään perinteikkäämmältä kuin modernimman oloinen sisaruksensa Syyskuu. Täten voisi siis kuvitella, että Syyskuu-malli nastallisine raitoineen, olisi enemmän nuoremman asiakaskunnan mieleen, mutta tämä ei kuitenkaan ole määrättyä. Olihan Lokakuun kanava-sidos kohderyhmän ehdoton suosikki. Huivi voidaan kietoa monella tavalla, sen ei tarvitse ajaa pelkän hartiahuivin virkaa.

Tutkimusta voisi jatkaa tästä suuntaan jos toiseen. Mahdollista ammennettavaa aineistoa esimerkiksi Turun alueen tekstiilien lähihistoriasta löytyy, mutta yhteneväistä lainattavaa tai paikkariippumattomasti tutkittavaa materiaalia ei juurikaan ole tai ole aiheesta julkaistu. Lähihistorialla tarkoitetaan tässä yhteydessä tekstiilejä 100 vuoden ajalta. Dokumentteja vanhemmista, esimerkiksi arkeologisilta kaivauksilta löydettyjä tekstiilejä löytyy kyllä. Eräs, myös yksi kiinnostusta herättävä tutkimuksen arvoinen aihe voisi olla Turun ammattikorkeakoulun ja taitokeskuksen mahdollinen yhteistyö. Toki taitokeskus tarjoaa mahdollisuuksia käytännönläheisiin projekteihin tekstiilialalla opinnäytteidensä ja



työharjoittelujen muodossa, mutta voisiko nuoret ja alan opiskelijat osallistua enemmänkin taitokeskuksen toimintaan vaikka jollakin uudella ennen kokemattomalla ja kaikkia osapuolia hyödyttävällä tavalla?

Lopuksi haluan vielä kiittää kaikkia opinnäytetyöhön osallistuneita. Erityiskiitokset kuuluvat toimeksiantajalle, joka mahdollisti erittäin mielenkiintoisen aiheen tutkimisen ja käytännöllisen opinnäytetyön tekemisen, Yrkehögskolan Novian Eeva Joutsenlahdelle, Svensk-Finlands Textilarkivin arkistoamanuenssi Niklas Huldénille ja tarkkaavaiselle ja kärsivälliselle ohjaavalle opettajalle Päivi Katajamäelle.

## LÄHTEET

Eskola, J. & Suoranta, J. 2008. Johdatus laadulliseen tutkimukseen. Jyväskylä: Vastapaino.

Mynämäen käsi- ja taideteollisuusopisto 2013. Mynämäen käsi- ja taideteollisuusopiston historia. Viitattu 12.3.2013 [http://www.mkto.raseko.fi/opiskelijaksi/Documents/mkto\\_historia.pdf](http://www.mkto.raseko.fi/opiskelijaksi/Documents/mkto_historia.pdf).

Sata taidon vuotta 2013a. 1900-luku 1907 lehtien perusteella. Viitattu 5.4.2013 <http://www.craftmuseum.fi/taitolehti/1900.htm>.

Sata taidon vuotta 2013b. 2000-luku. Viitattu 5.4.2013 <http://www.craftmuseum.fi/taitolehti/2000.htm>.

Taito Group 2013a. Käsityön juhluvuosi 2013. Viitattu 5.3.2013 <http://www.taito.fi/toimintaa/kaesityoen-juhlavuosi-2013/>.

Taito Group 2013b. Sata taidon vuotta. Viitattu 5.4.2013 <http://www.taito.fi/taito-lehti/sata-aidon-vuotta/>.

Taito Group 2013c. Tietoa järjestöstä. Viitattu 5.3.2013 <http://www.taito.fi/taito-group/tietoa-jaerjestoestae/>.

Taito Pirkanmaa 2013. Pirkanmaan kotityö Oy. Viitattu 18.4.2013 <http://www.taitopirkanmaa.fi/Pirkanmaan-Kotityoe-Oy>.

Taito Shop 2013. Taito Shop taustaa. Viitattu 3.4.2013 <http://www.taitoshop.fi/taustaa.htm>.

Taito Varsinais-Suomi 2007. Varsinais-Suomen käsi- ja taideteollisuus ry 100-vuotta.

Taito Varsinais-Suomi 2013a. Varsinais-Suomen käsi- ja taideteollisuus ry 100-vuotta.

Taito-Varsinais-Suomi 2013b. Yhdistyksen toiminta. Viitattu 6.3.2013 <http://www.taitovarsinaissuomi.fi/index.php?k=8226>.

Tekstiiliteollisuus Oy 2013. Tekstiiliteollisuus Oy. Viitattu 18.4.2013 <http://www.tekstiiliteollisuus.fi/index.php?id=22>.

Varsinais-Suomen taideteollisuus ry 2013. Kudonnan hittituotteet menneiltä vuosikymmeniltä.

K&T Kuvat 1. Ylempi: Kotiteollisuus n:o 5, 1963. Alempi: Taito n:o 6, 1999.

K&T Kuva 2. Kotiteollisuus 1980. N:o 3.

K&T Kuva 2. Kotiteollisuus 1979.

K&T Kuva 5. Taito 2000. N:o 6.

K&T Kuva 6. Taito 1998. N:o 1.

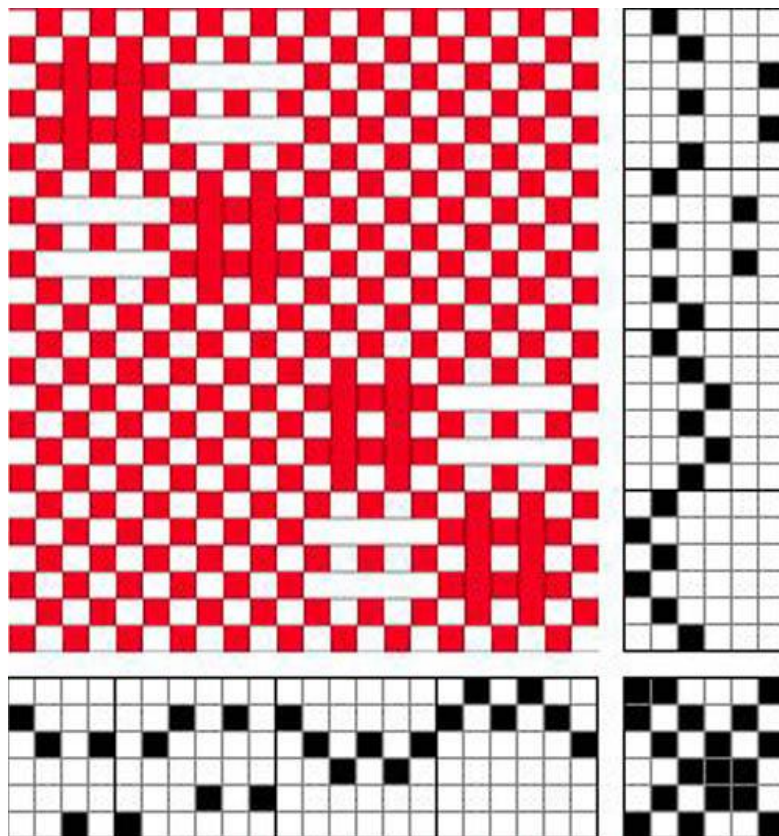
K&T Kuva 7. Taito 2001. N:o 1.

K&T Kuva 8. Taito 2005. N:o 1.

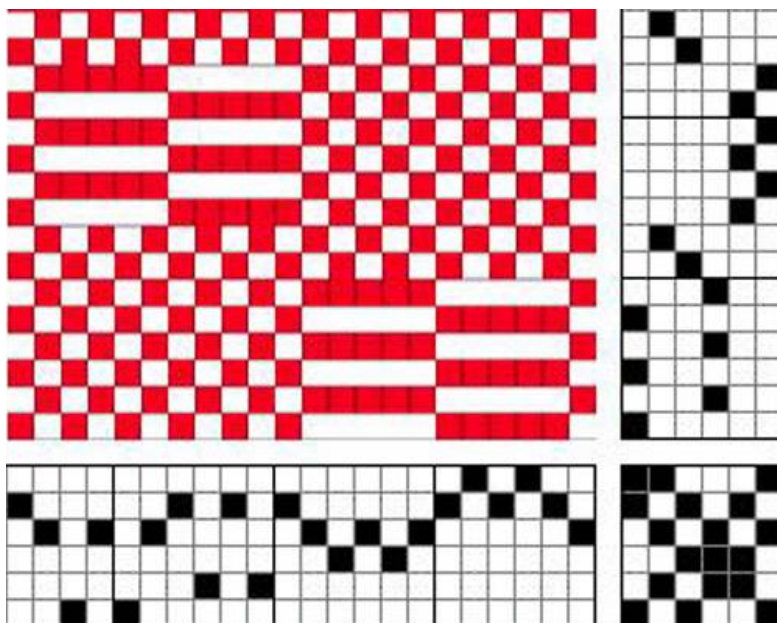
## LIITTEET

### Koelomien näytteiden työohjeet

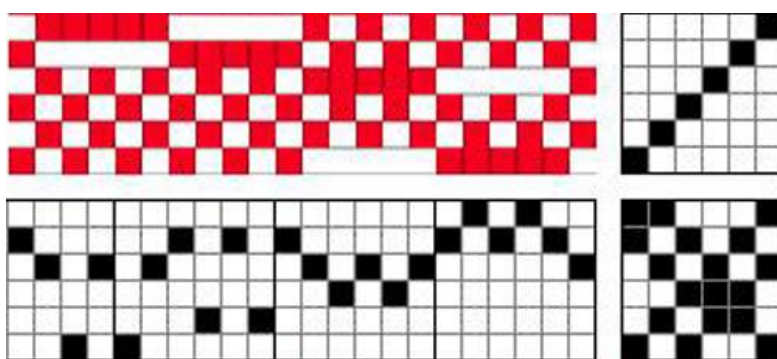
#### Nastallinen kanava / leppäliina



Ohje 1a. Näytteet "kanava" 1.1, 1.4, 1.8, 4.1, 5.1, 6.4, 6.5

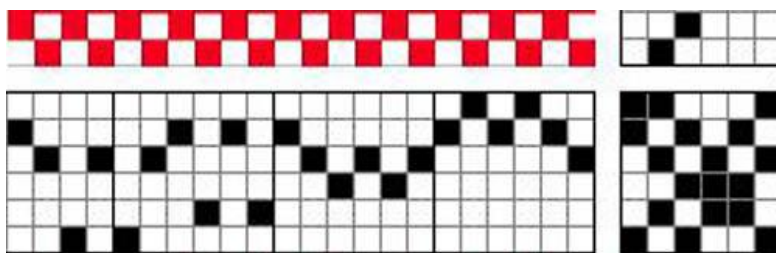


Ohje 1b. Näytteet "leppäliina" 1.2, 1.5, 4.2, 5.2, 6.6, 6.8

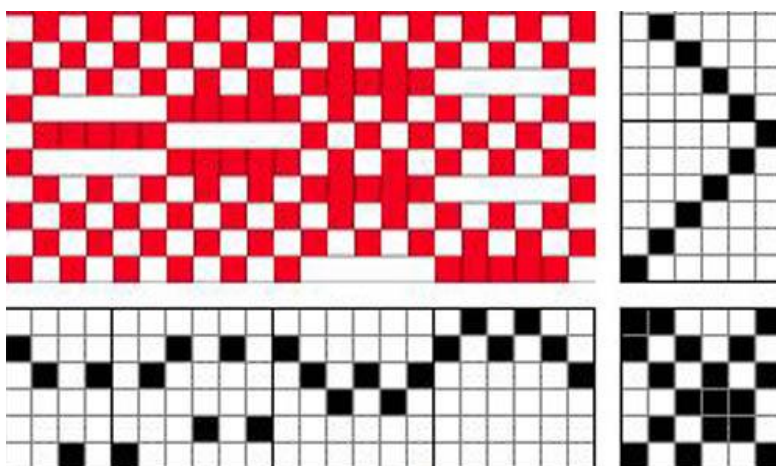


Ohje 1c. Näytteet "suora poljenta": 1.5, 1.7, 4.4, 5.5, 6.1

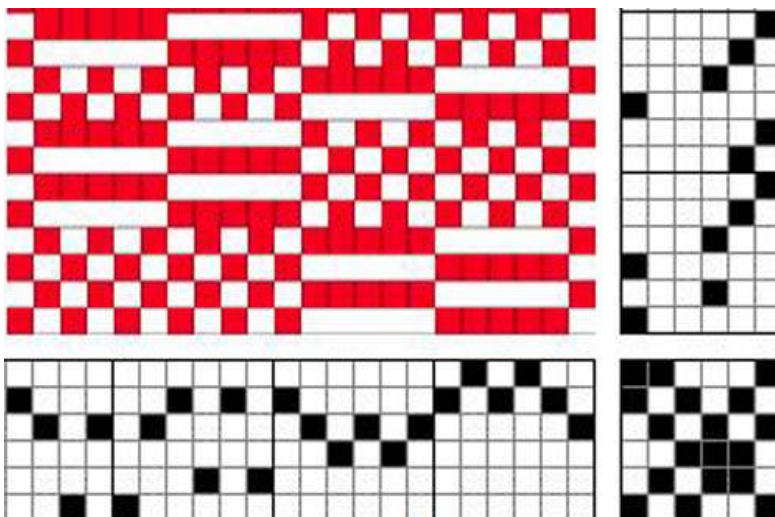




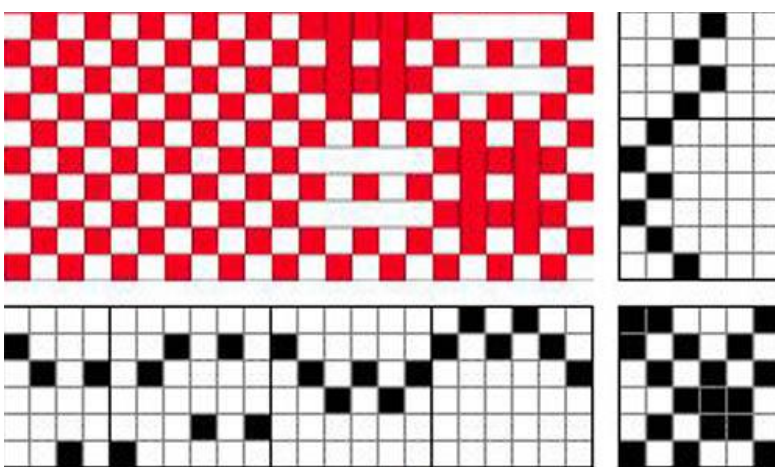
Ohje 1d. Näyte "välikude": 1.3



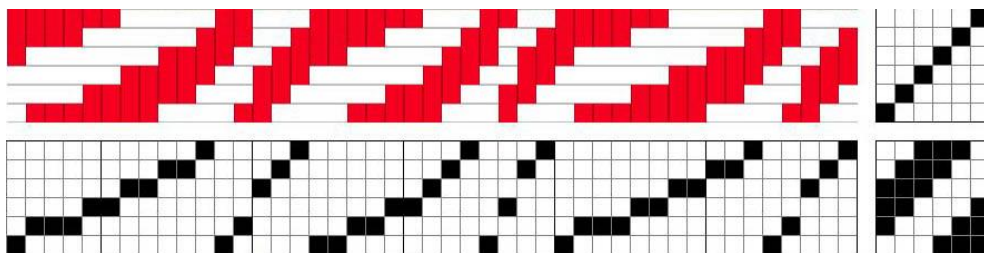
Ohje 1e. Näytteet "lommoposki": 1.4, 4.3, 5.3, 6.7



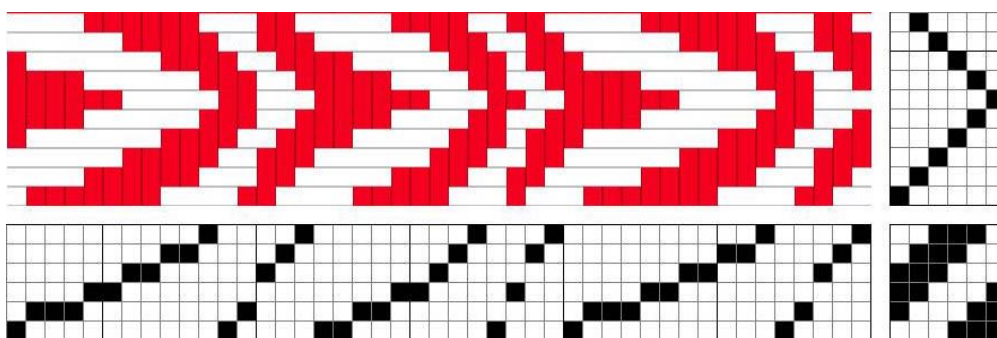
Ohje 1f. Näyte ”muuttuva”: 5.4



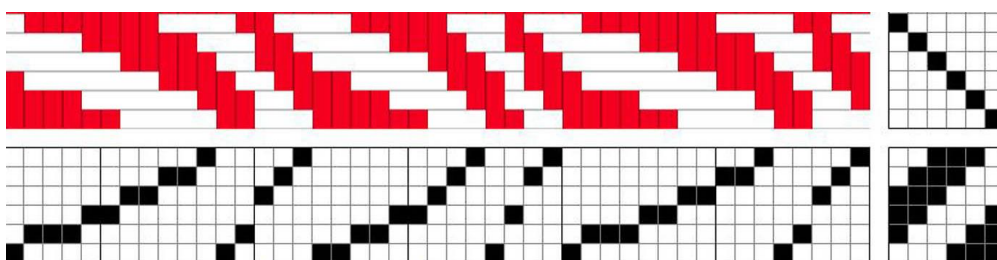
Ohje 1g. Näyte ”kanava tiheä kude”: 6.3

Aaltotoimikas

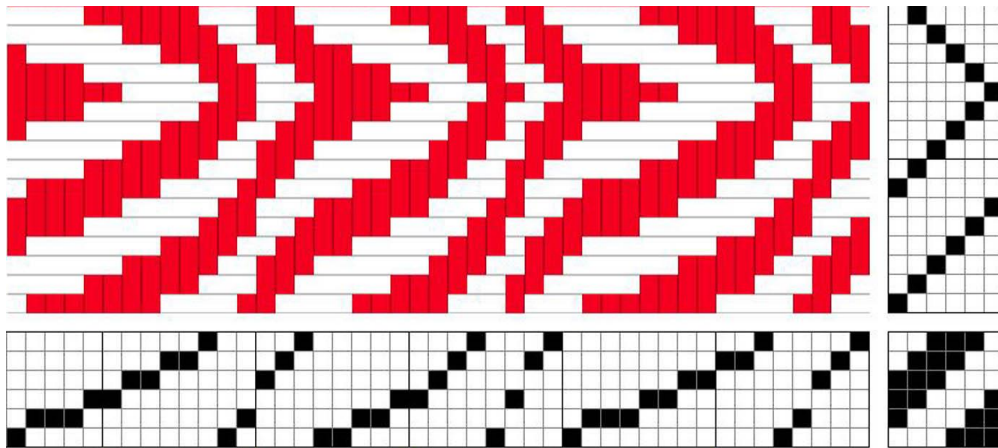
Ohje 2a. Näytteet: 3.2, 3.5



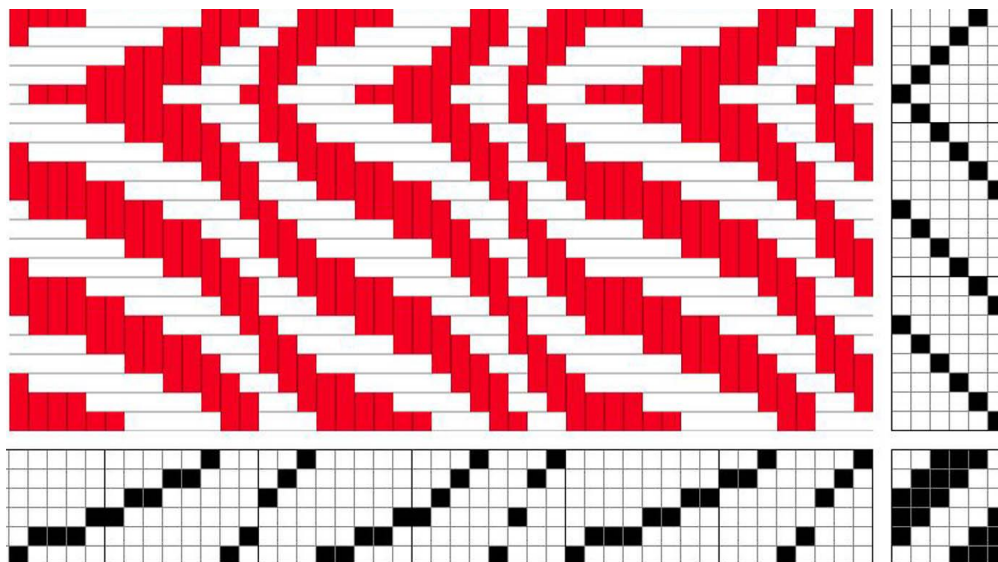
Ohje 2b. Näyte "eestaas": 3.4



Ohje 2c. Näyte: 3.3

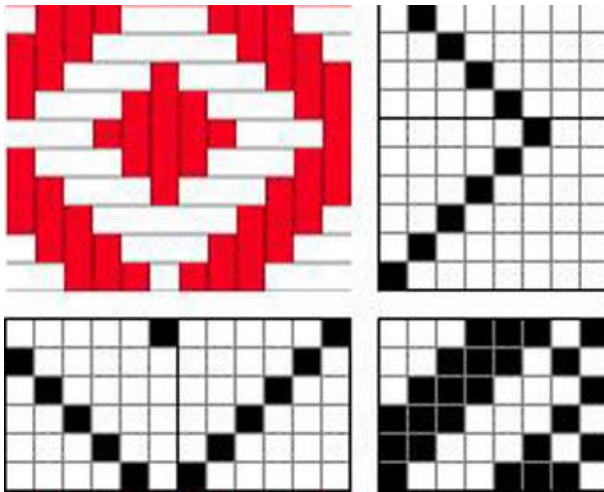


Ohje 2d. Näyte ”tumma aalto”:

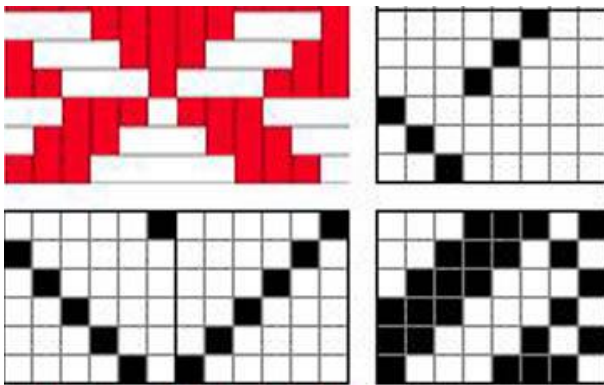


Ohje 2e. Näyte ”värikäs aalto”

Ruusukas

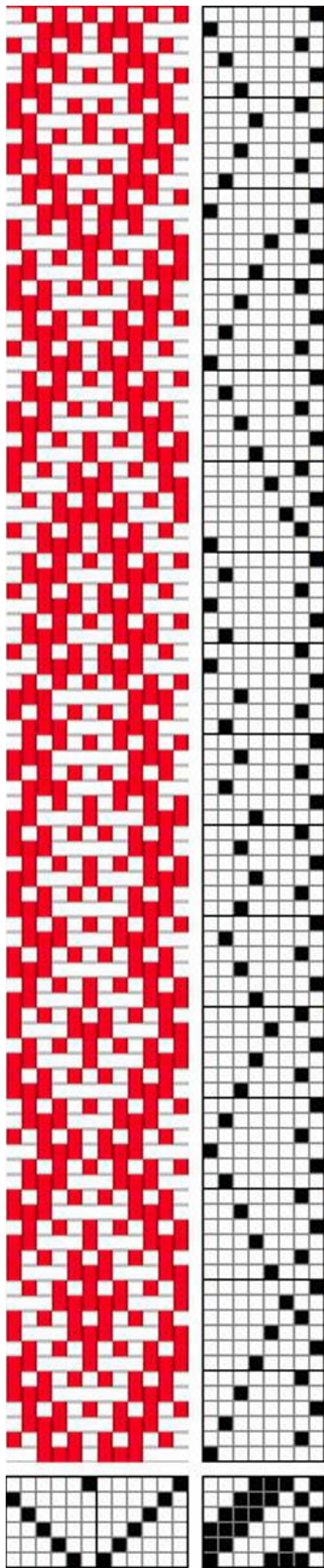


Ohje 3a. Näyte: 2.7

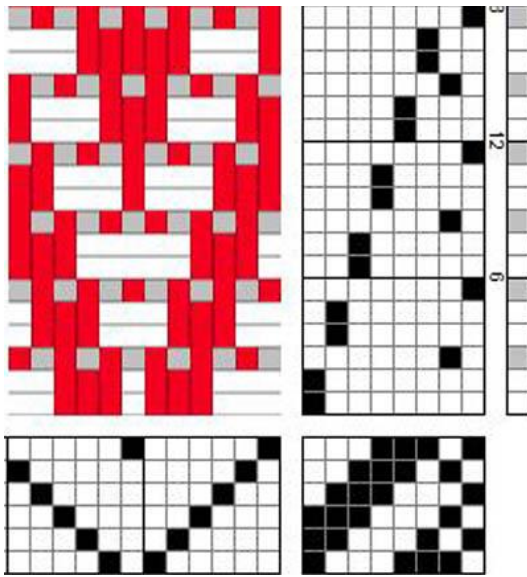


Ohje 3b. Näyte: 2.1

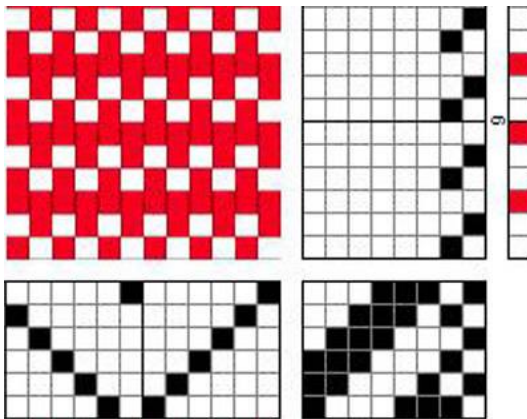




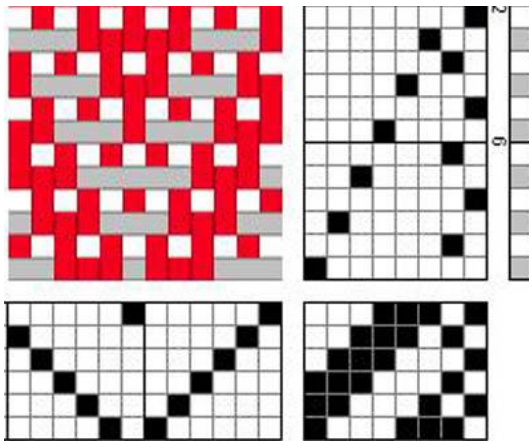
Ohje 3c. Näyte ”graafinen ruusukas”: 2.2



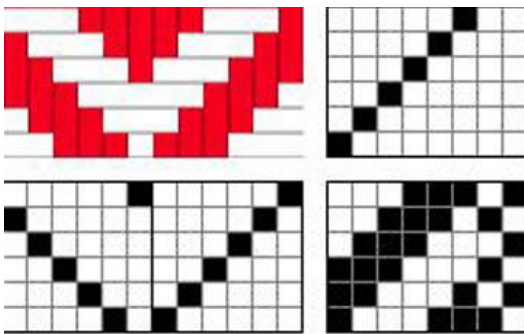
Ohje 3d. Näyte ”sekainen ruusukas”: 2.3



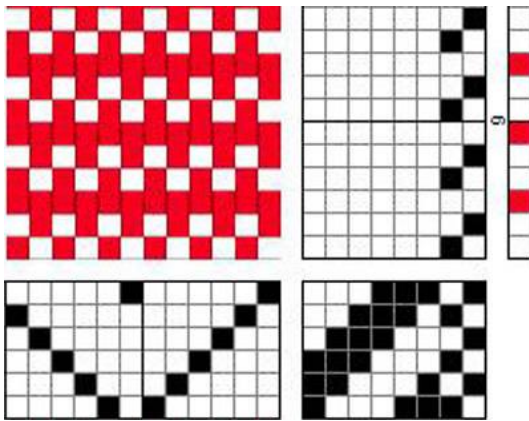
Ohje 3e. Näyte ”palttina tehosteella”: 2.6



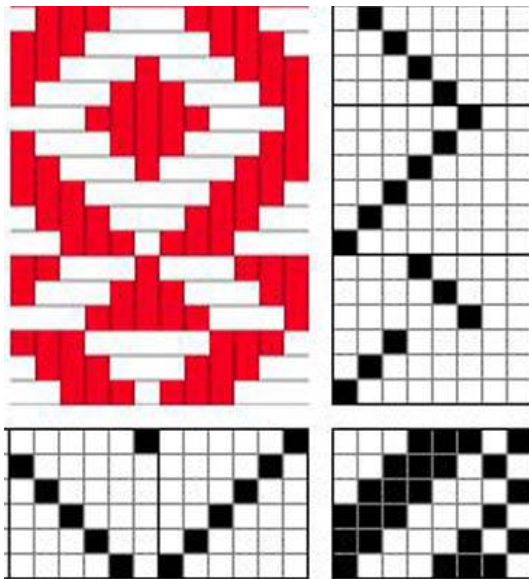
Ohje 3f. Näyte "siksak ruusukas": 2.4



Ohje 3g. Näyte: 2.5



Ohje 3h. Näyte "palttina tehosteella": 2.6



Ohje 3i. Näyte: 2.7

**Syyskuu-huivin työohje:**

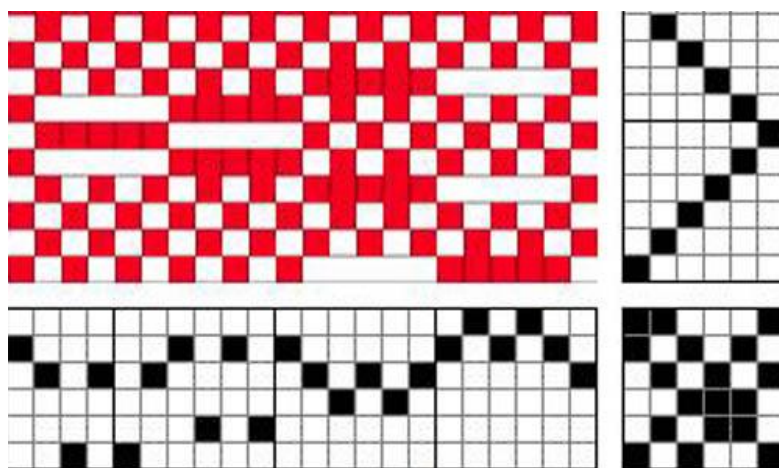
Kaide 40 / 1.

Kudontatiheys 13 lankaa / 3cm.

Valmiin huivin kudetiheys: 5 lankaa / cm.

Materiaali luonnonvalkoinen Kirjo-Pirkka tex 105 x 2.

Langanmenekki / valmiin huivin paino : 472 g.





**Lokakuu-huivin työohje:**

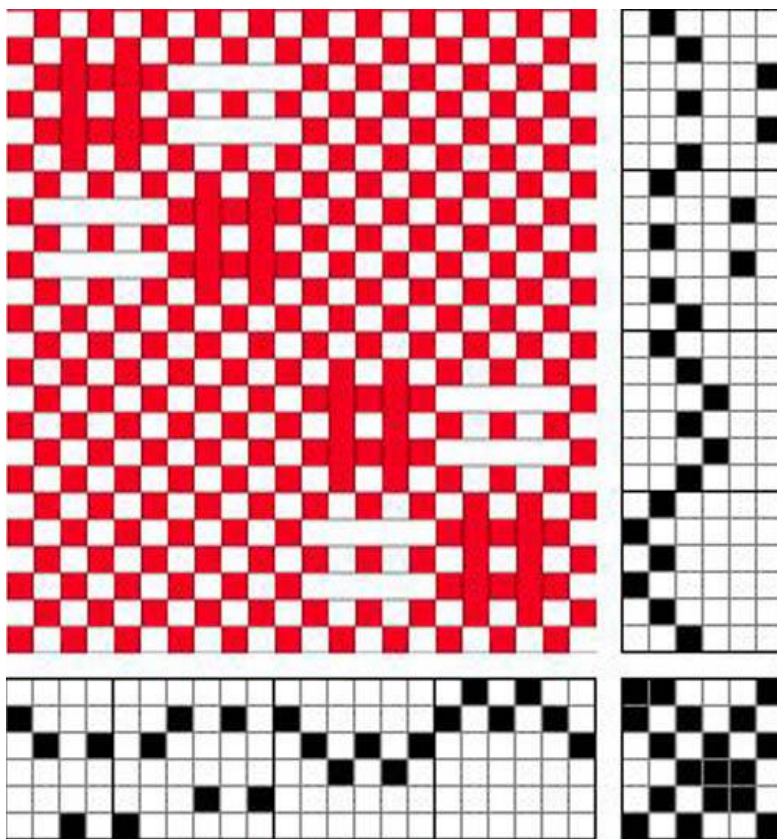
Kaide 40 / 1.

Kudontatiheys 11 lankaa / 3 cm.

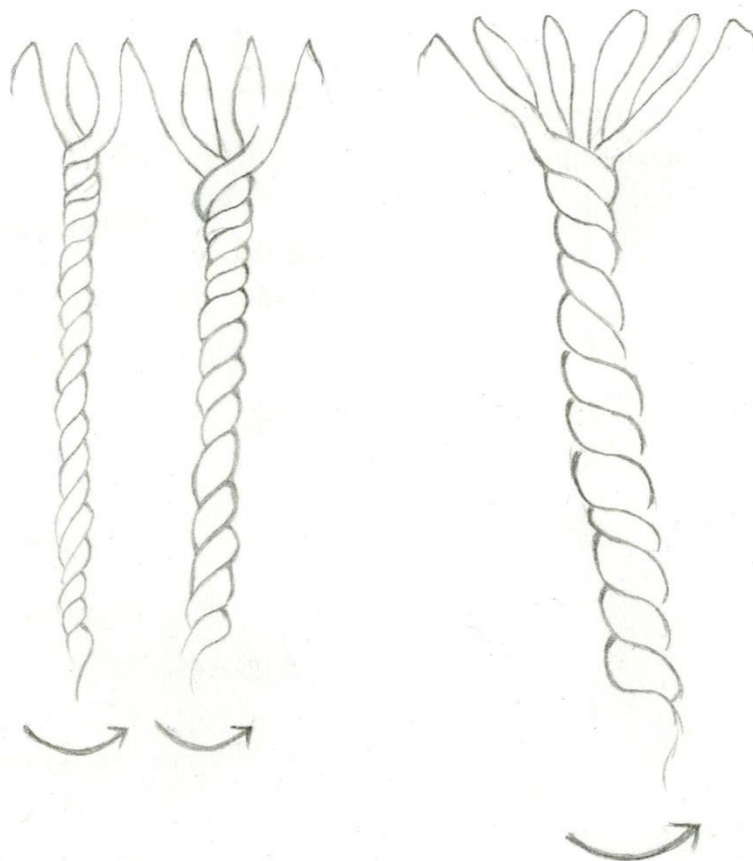
Valmiin huivin kudetiheys 5 lankaa / cm.

Materiaali luonnonvalkoinen Kirjo-Pirkka tex 105 / 2.

Langanmenekki / valmiin huivin paino : 437,5 g.



## Huivien hapsujen solmimisohje



Kuva 51. Hapsujen solmimisohje

Mallihuiveissa hapsut ovat viiden loimilangan paksuisia. Langat jaetaan 2 ja 3 langan ryhmiin ja niitä aletaan kiertää loimilankojen kierteiden suuntaisesti. Kun langat ovat tarpeeksi kiertyneitä, ne yhdistetään ja kierretään vuorostaan toiseen suuntaan. Sitten solmitaan solmu hapsunpäähän ja hapsu on valmis. Hapsut voidaan tasata samanpituisiksi tai jättää erimittaisiksi.