

Tekniikka

Palopäällystön koulutusohjelma

OPINNÄYTETYÖ

SIVILIKALUSTON HYÖDYNTÄMINEN OPERATIIVISESSA PELASTUSTOIMINNASSA ETELÄ-SAVON PELASTUSLAITOKSELLA

Ilpo Pitkänen

SAVONIA – AMMATTIKORKEAKOULU - TEKNIikka, KUOPIO

Koulutusohjelma

Palopäälylystön koulutusohjelma

Tekijä

Ilpo Pitkänen

Työn nimi

Siviilikaluston hyödyntäminen operatiivisessa pelastustoiminnassa Etelä-Savon pelastuslaitoksella

Työn laji

Päiväys

Sivumäärä

Opinnäytetyö

37 + 4

Työn valvoja

Yrityksen yhdyshenkilö

vanhempi opettaja Timo Puhakka

Yritys

Tiivistelmä

Tämän opinnäytetyön tavoitteena oli tarkastella siviilikaluston ja henkilöiden käyttämistä operatiivisen pelastustoiminnan tukena Etelä-Savon pelastuslaitoksella ja tämän tarkastelun pohjalta pohtia, kuinka toimintaa voitaisiin mahdollisesti kehittää. Lopullisena tavoitteena oli luoda lainsäädännön mukainen yleisohje siviilikaluston ja henkilöiden käyttämiseen operatiivisen pelastustoiminnan tukena.

Työn toteutus alkoi lainsäädännön tarkastelusta, jolla kerättiin aiheeseen liittyvät ydinkohdat yhtenäiseksi kokonaisuudeksi. Seuraavaksi tarkasteltiin Etelä-Savon pelastuslaitoksen ohjeistusta, sekä sitä, millaista siviilikaluston käyttö on alueella ollut. Tiedonhankintamenetelminä käytettiin lainsäädäntöön tutustumisen lisäksi pelastuslaitoksen henkilöstölle tehtyä sähköpostikyselyä ja teemahaastattelua.

Opinnäytetyön tarkoitus oli selventää sitä, mitä siviilikaluston ja henkilöiden käyttö pelastustoiminnan tukena on ja esittää pelastuslaitoksen näkökulmasta kehittymismahdollisuuksia tällaiselle toiminnalle. Työn tarkoitus oli myös toimia selkeänä yleisohjeena, josta käy ilmi lainsäädännön mukainen toimintaperiaate tilanteisiin, joissa käytetään siviilikalustoa tai henkilöitä operatiivisen pelastustoiminnan tukena. Kokonaisuutena työn tarkoitus oli tehostaa operatiivista pelastustoimintaa ja edistää työturvallisuutta.

Avainsanat

Pelastustoiminta, siviilikalusto, työturvallisuus, ohjeistus

Luottamuksellisuus

julkinen

SAVONIA UNIVERSITY OF APPLIED SCIENCES**SCHOOL OF ENGINEERING, KUOPIO**

Degree Programme

Fire Officer (Engineer)

Author

Ilpo Pitkänen

Title of Project

Use of Privately Owned Equipment in the Emergency Services of Southern Savo Rescue Department

Type of Project

Final Project

Date

Pages

37 + 4

Academic Supervisor

Mr Timo Puhakka, Senior Instructor

Company Supervisor

Company

Abstract

The aim of this final project was to study the use of privately owned equipment during rescue operations with the focus on Southern Savo Rescue Department. The main aspects studied were legislation, guidelines and practises of Southern Savo Rescue Department. One of the key elements was to find possible ways to develop and improve the use of privately owned equipment during rescue operations. The ultimate goal was to create a guideline that rescue departments could use when using privately owned equipment and people in emergencies.

The project started with the study of the legislation associated with the subject matter and combining the contents of different laws. This was followed by the study of the guidelines and practices of Southern Savo Rescue Department. A survey by email and a theme interview were used in gathering the necessary information.

The purpose of this study was to clarify the process of using privately owned equipment and to find ways to enhance the action in practice. It was also aimed to work as a basic guideline for situations involving aforementioned uses. As a whole, the purpose was to make emergency services more efficient and improve work safety in the process.

Keywords

emergency services, privately owned machinery, work safety, guidelines

Confidentiality

public

SISÄLTÖ

1	JOHDANTO	6
2	KÄSITTEET	8
3	LAINSÄÄDÄNTÖ JA ETELÄ-SAVON PELASTUSLAITOKSEN OHJEET	9
3.1	Pelastuslaki	9
3.2	Työturvallisuuslaki	12
3.3	Henkilötietolaki	13
3.4	Etelä-Savon pelastuslaitoksen ohjeet	14
4	ETELÄ-SAVON PELASTUSLAITOKSEN KÄYTÄNNÖT	16
4.1	Kysely pelastuslaitoksen henkilöstölle	16
4.2	Pelastuspäällikkö Tuomo Halmeslahden haastattelu	20
5	YLEISIMMIN KÄYTETTY KALUSTO	23
5.1	Traktorit lisälaitteineen	23
5.2	Metsäkoneet ja tukkiautot	24
5.3	Kaivinkoneet	25
6	KEHITYSEHDOTUKSET	26
6.1	Tiedonhankinta	26
6.2	Ohjeistus	28
6.3	Koulutus	28
6.4	Operatiivinen pelastustoiminta	29
7	POHDINTA	32
	LÄHTEET	37

LIITE 1: OHJE PELASTUSTOIMINNAN JOHTAJALLE	38
LIITE 2: KYSELY ETELÄ-SAVON PELASTUSLAITOKSEN HENKILÖSTÖLLE	39
LIITE 3: PELASTUSJOHTAJA TUOMO HALMESLAHDEN HAASTATTELU	41

1 JOHDANTO

Pelastustehtävillä käytetään ajoittain siviilikalustoa ja siviilihenkilöitä apuna erilaisissa tilanteissa. Useimmiten kalusto ja henkilöt on saatu paikalle helposti, mutta syy tähän on yleensä ollut pelastushenkilöstön hyvä paikallistuntemus. Joskus on kuitenkin tilanteita, jolloin kalustoa joudutaan etsimään pitkänkin aikaa, ennen kuin löytyy joku joka ehtii paikalle tulemaan. Olen havainnut tässä asiassa ajoittaisen ongelman, koska työtehtäviini kuuluu toimia a pelastustoiminnan johtajana laajalla alueella, joka ei ole minulle itselleni tuttu. Edellä mainituista seikoista syntyi ajatus siitä, voisiko siviilikaluston löytämisestä, paikalle saamisesta ja käytöstä tehdä jollakin tavalla helpompaa ja tehokkaampaa.

Tässä opinnäytetyössä perehdytään aluksi siihen, minkälaiset raamit lainsäädäntö asettaa siviilikaluston ja siviilihenkilöiden käyttämiselle apuna pelastustoiminnassa. Varsinkin viranomaistoiminnassa tulee noudattaa lakeja ja asetuksia myös poikkeavissa tilanteissa. Lainsäädäntöä käsittelevän osion tarkoitus on koota yhteen lakien aihepiiriä käsittelevät pykälät.

Eräs tärkeimpiä huomioitavia asioita pelastustehtävillä on henkilöstön työturvallisuus. Tämä koskee myös pelastustehtävään osallistumaan määrättyjä henkilöitä. Heidän turvallisuudestaan on huolehdittava yhtä lailla kuin pelastuslaitoksen oman henkilöstön. Työssä tarkastellaan tätä asiaa työturvallisuuslain näkökulmasta.

Pelastuslaitoksen osalta aiheita tutkitaan tarkastelemalla Etelä-Savon pelastuslaitoksen ohjeita, sekä henkilöstön käytäntöjä ja kokemuksia liittyen siviilikaluston käyttöön operatiivisessa pelastustoiminnassa. Tarkastelun osa-alueita ovat siviilikaluston käyttötilanteet, kaluston laatu ja saatavuus. Tarkoituksena on selvittää, minkälaisia käytäntöjä Etelä-Savon pelastuslaitoksen operatiivisilla johtajilla on ollut.

Oleellista on selvittää, miksi siviilikalustoa käytetään. Ulkopuolisen avun käyttäminen voi tarkoittaa sitä, etteivät pelastuslaitoksen omat resurssit ole riittävät tai oikeanlaiset tilanteen hoitamiseksi. Tästä taas syntyy ajatus siitä, voisiko pelastuslaitos kehittää toimintaansa tai esimerkiksi hankkia kalustoa siten, ettei lisäapua tarvittaisi. Yleisimmin käytettävän kaluston laatu kertoo siitä, millaista ulkopuolista apua pelastuslaitos

useimmiten tarvitsee omien voimavarojensa lisäksi. Tämä voi antaa viitteitä oleellistakin puutteista pelastuslaitoksen omassa kalustossa.

Kaluston saatavuus on myös huomioitava seikka, koska siihen voi vaikuttaa useita eri tekijöitä. Maantieteellinen sijainti ja ajankohta voivat määrittää kaluston saatavuutta hyvinkin voimakkaasti. Kaupunkikeskustoissa on todennäköisesti erilainen kaluston saatavuus ja laatu kuin maaseudulla. Osaltaan tiedostettu kaluston hyvä tai huono saatavuus voi vaikuttaa pelastuslaitoksen omaan suunnitteluun ja voimavarojen sijoittamiseen.

Työn teoriapohja perustuu lainsäädäntöön. Lait ja asetukset sanelevat niin pelastustoimintaa kuin työturvallisuuttakin koskevat perussäännöt, joita tulee noudattaa. Lainsäädännön jälkeen seuraava aihetta käsittelevä ohjeistus sisältyy pelastuslaitoksen johtamisohjeeseen. Johtamisohje pitää sisällään yleiset pelastustoimintaan liittyvät säännöt, joita pelastuslaitoksen henkilöstö noudattaa.

Etelä-Savon pelastuslaitoksen johtamisohje liittyy niin sanottuun johtamiskansioon. Tällä tarkoitetaan pelastustoiminnan johtajana toimivien käytettävissä olevaa tietopankkia, josta löytyy muun muassa toimintamalleja sekä yhteystietoja, joita pelastustehtävillä toimittaessa mahdollisesti tarvitaan.

Tietolähteenä toimii myös pelastuslaitoksen henkilöstö, jolta on kerätty kyselytutkimuksella käytännön kokemuksia ja näkemyksiä siviilikaluston käytöstä. Tämä tieto on työn kannalta erittäin arvokasta, koska se kertoo sen, kuinka Etelä-Savon pelastuslaitoksen alueella on toimittu tilanteissa, joissa tarvitaan avuksi muutakin kuin pelastuslaitoksen omaa kalustoa. Tarkastelu keskittyy lähinnä käytettyyn kalustoon, käyttötilanteisiin, sekä kaluston saatavuuden haastellisuuteen.

Tiivistettynä työn tarkoitus on selvittää, kuinka siviilikaluston käyttö tulee toteuttaa lainsäädännön mukaisesti oikein, sekä kuinka siviilikalustoa on käytetty Etelä-Savon pelastuslaitoksen alueella, ja sitten tämän tarkastelun perusteella esittää mahdollisia kehityskkeinoja niin ohjeistukseen kuin käytäntöihinkin liittyen. Tavoitteena on luoda lainsäädäntöä noudattava ja toimintaa helpottava malli, jota voisi hyödyntää siviilikaluston käyttöä edellyttävissä tilanteissa.

2 KÄSITTEET

Pelastustoiminta:

Pelastuslain 2§:ssä määritelty, hengen, terveyden tai omaisuuden turvaamiseksi suoritettava pelastuslaitoksen hälytysluontoinen toiminta.

Pelastushenkilöstö:

Pelastusalan koulutuksen suorittanut, päätoimisesti pelastusalalla toimiva ja pelastustoimintaan ammatikseen osallistuva henkilöstö, sekä sivutoimisesti pelastustoimintaan osallistuva, tarvittavat kurssit suorittanut henkilöstö.

Pelastustoimintaan osallistuva:

Sivutoimisesti tai vapaaehtoisesti pelastustoimintaan osallistuva, Pelastuslain 57§:ssä mainitut kelpoisuusvaatimukset täyttävä henkilö.

Pelastustoimintaan määrätty henkilö:

Kuka tahansa henkilö, jonka pelastustoiminnan johtaja on määrännyt osallistumaan pelastustoimintaan.

Siviilikalusto:

Pelastustoimen vakiintuneesta pelastustehtävien hoitamiseen käytettävästä kalustosta poikkeavat koneet, laitteet ja työkalut.

3 LAINSÄÄDÄNTÖ JA ETELÄ-SAVON PELASTUSLAITOKSEN OHJEET

Lainsäädännössä on pääpiirteissään huomioitu koko prosessi, joka liittyy siviilikaluston ja siviilihenkilöiden osallistumiseen pelastustoimintaan, joko määrättyinä tai vapaaehtoisena. Tässä luvussa on koottuna mukaillen eri lakien pykälät, jotka käsittelevät tätä aihepiiriä joko suoraan tai välillisesti.

Lainsäädännön tarkastelun tarkoituksena on selvittää, mitä siviilikaluston ja –henkilöiden käyttäminen pelastustoiminnassa edellyttää ja mitä oikeuksia ja velvollisuuksia siihen liittyy. Käsiteltävinä ovat pelastuslaki, työturvallisuuslaki, sekä henkilötietolaki.

Lainsäädännön lisäksi tarkastellaan Etelä-Savon pelastuslaitoksen omia ohjeita ja käytettävissä olevia tietoja. Tarkoituksena on selvittää, minkälaista lainsäädäntöä tarkentavaa materiaalia pelastushenkilöstöllä on käytettävissään pelastuslaitoksen tarjoamana.

3.1 Pelastuslaki

Pelastuslaki on ensisijainen pelastustoimintaa ohjaava laki. Laissa on määritelty pelastuslaitoksen lakisääteiset tehtävät, sekä pelastustoimintaan liittyen pelastustoiminnan johtajan velvollisuudet ja oikeudet. Oikeuksiin sisältyy mahdollisuus määrätä ihmisiä osallistumaan pelastustoimintaan sekä koneita ja muuta kalustoa käytettäväksi pelastustoiminnan apuna. Kuitenkin lain tarkastelussa on huomioitava, minkälaiseen toimintaan muita kuin pelastusalan koulutuksen saaneita henkilöitä voidaan käyttää.

Yleinen toimintavelvollisuus koskee kaikkia ihmisiä. Tämä tarkoittaa sitä, että jokaisen on parhaan kykynsä mukaan ryhdyttävä tarvittaviin toimenpiteisiin onnettomuustilanteissa. Kyseessä ei siis ole erillinen määräys, vaan velvollisuus, jota henkilön on oma-toimisesti noudatettava. (Pelastuslaki 379/2011, 3§)

Pelastusviranomaisen lakisääteisiin tehtäviin kuuluvat onnettomuuksien ennaltaehkäisy, pelastustehtävät sekä varautuminen onnettomuus- ja häiriötilanteisiin, sekä väestönsuojelua vaativiin tilanteisiin. Pelastuslaitoksen tulee huolehtia alueellaan pelastustehtävien asianmukaisesta hoitamisesta. (Pelastuslaki 379/2011, 27§)

Pelastuslaitoksen palvelutasopäätös laaditaan alueellisesti, ja siinä on määriteltävä, millaista palvelua pelastuslaitos tarjoaa. Palvelu on toteutettava mahdollisimman tehokkaalla tavalla. Palvelutasopäätöksessä on huomioitava alueelliset uhkatekijät sekä käytettävät voimavarat, joilla muun muassa pelastustehtävät hoidetaan. (Pelastuslaki 379/2011, 28§ ja 29§)

Pelastustoiminnan johtajan on oltava pelastusviranomainen. Pelastustoiminnan johtajana voi toimia tilapäisesti sopimuspalokuntaan kuuluva, mutta varsinainen johtovastuu kuuluu pelastusviranomaiselle. Pelastuslaki antaa pelastustoiminnan johtajalle huomattavan laajat oikeudet pelastustehtävien hoitamiseksi. Näihin sisältyy oikeus määrätä ihmisiä ja kalustoa käytettäväksi apuna pelastustehtävässä. Pelastustoiminnan johtajan oikeuksia tarkasteltaessa on huomioitava, että tilapäisesti pelastustoimintaa johtavalla ei ole kaikkia niitä oikeuksia, jotka kuuluvat pelastusviranomaiselle. Muun muassa kaluston käyttöön määrääminen on vain pelastusviranomaisen oikeus. Tilapäisesti pelastustehtävää johtava ei voi tehdä päätöstä kaluston käyttöön ottamisesta. (Pelastuslaki 379/2011, 34 ja 36§)

Tilapäisesti pelastustoimintaa johtavalla on oikeus määrätä tilannepaikan läheisyydessä olevia henkilöitä osallistumaan pelastustoimintaan. Jos apua tarvitaan kauempaa, kuitenkin tapahtumakunnan alueelta, tulee pelastusviranomaisen antaa määräys pelastustoimintaan osallistumisesta. (Pelastuslaki 379/2011, 37§)

Pelastuslaitoksen tulee seurata onnettomuuksien syitä ja seurauksia, sekä kehittää onnettomuuksiin varautumista tarvittavalla ja asianmukaisella tavalla. Viranomaisten, laitosten ja liikelaitosten on annettava pelastuslaitokselle selvitykset pelastustoimintaan käytävissä olevista voimavaroistaan. Pelastuslaitokset voivat hankkia näitä tietoja häiriötilanteiden ja poikkeusolojen suunnittelua varten, mutta samat aineistot voivat olla käytävissä myös normaaliolojen aikaisissa pelastustehtävissä. Edellä mainittujen tahojen tulee myös antaa tarvittavaa virka-apua pelastusviranomaiselle. (Pelastuslaki 379/2011, 43, 47§ ja 49§)

Pelastustehtävään vapaaehtoisesti tai määrättyinä osallistuvan työturvallisuudesta tulee huolehtia siinä missä pelastuslaitoksen omankin henkilöstön. Pelastuslaissa määritellään

siviilihenkilöihin sovellettavaksi työturvallisuuslain 55§:ää. Tarkennuksia on työturvallisuutta käsittelevässä osiossa. (Pelastuslaki 379/2011, 54§)

Päätoimiselta pelastushenkilöstöltä sekä sivutoimisilta ja vapaaehtoiseen palokuntaan kuuluvilta edellytetään riittävää koulutusta pelastustoimintaan osallistumiseksi (Pelastuslaki 379/2011, 57§). Muitakin henkilöitä voidaan käyttää apuna pelastustehtävillä, mutta heillä ei voida teettää kaikkia samoja tehtäviä kuin pelastusalan koulutuksen saaneilla.

Pelastustoimintaan osallistuva voi saada tietoonsa salassa pidettäviä ja yksityisyydensuojaa loukkaavia asioita. Henkilölle on tehtävä ennen tilanteesta vapauttamista selväksi, että häntä koskee vaitiolovelvollisuus tällaisten tietojen osalta. Sama koskee kaikkia pelastustoimintaan osallistuvia. (Pelastuslaki 379/2011, 86§)

Pelastusviranomaisella on oikeus saada pelastustoiminnan suunnittelua ja toteutusta varten väestötietojärjestelmästä tieto henkilön ilmoittamasta ammatista. Tietoa ajoneuvojen omistajista voidaan hyödyntää vain väestönsuojelutehtävien suunnittelussa ja toteutuksessa. Ajoneuvorekisteriä ei voida käyttää pelastustoiminnan suunnitteluun tarvittavien tietojen hankkimiseen. (Pelastuslaki 379/2011, 89§ ja 90§)

Pelastuslaitos on velvollinen maksamaan pelastustoimintaan osallistuneelle kohtuullisen palkkion, sekä korvaamaan mahdollisesti turmeltunut tai hävinnyt henkilökohtainen omaisuus. Korvausten saaminen edellyttää, että henkilö ilmoittaa tapahtuneista havereista ja omaisuuden häviämisestä viipymättä pelastustoiminnan johtajalle. Pelastustoimintaan osallistuneelle, jota ei koske pelastuslaitoksen tapaturmavakuutus, sattuneista tapaturmista suoritetaan korvaus valtion varoista. Siviilihenkilöiden lisäksi tämä tarkoittaa myös vapaaehtoisesti pelastustoimintaan osallistuvia. (Pelastuslaki 379/2011, 102§ ja 103§)

Riittämättömästi perustellusta syystä pelastustoimintaan osallistumisesta kieltäytynyt henkilö tuomitaan vähintään sakkoon pelastusrikkomuksesta (Pelastuslaki 379/2011, 106§). Rangaistukset on tarkemmin määritelty rikoslain 39/1889 21 luvun 15§:ssä.

3.2 Työturvallisuuslaki

Työturvallisuuslain tarkoitus on parantaa kaikkien yhteisellä työpaikalla toimivien turvallisuutta. Lakia sovelletaan pää- ja sivutoimiseen pelastushenkilöstöön. (Työturvallisuuslaki 738/2002, 1§, 2§ ja 3§) Lakia sovelletaan myös yhteisellä työpaikalla suoritettavaan työhön, sekä vapaaehtoistyöhön, kuten pelastustoimintaan osallistumiseen (Työturvallisuuslaki 738/2002, 7§).

Työnantajan tulee huolehtia työntekijöiden työturvallisuudesta huomioiden työhön liittyvät, tiedostetut seikat. Tiedossa olevat vaaratekijät on pyrittävä poistamaan ennen työn aloittamista. Työnantajan on tarkkailtava työympäristöä koko työsuorituksen ajan. Ennalta arvaamattomat tilanteet ja poikkeukset, joita voi ilmetä pelastustoiminnassakin, eivät välttämättä kuulu huolehtimisvelvollisuuden piiriin. (Työturvallisuuslaki 738/2002, 8§)

Työnantajan on selvitettävä työtehtävien vaaratekijät ja reagoitava niihin tarpeellisella tavalla. Pelastustoiminnan johtajan tulee oman erikoisosaamisensa ja tietämyksensä puitteissa pyrkiä tunnistamaan senhetkisen pelastustehtävän vaaratekijät. Mikäli työtehtävään havaitaan liittyvän erityistä riskiä, voi työtehtävän suorittaa vain riittävän koulutuksen saanut henkilö (Työturvallisuuslaki 738/2002, 10 ja 11§).

Työntekijälle on annettava riittävä opastus ja tiedot työtehtävän suorittamisesta ja siihen liittyvistä riskeistä. Pelastustoimintaan osallistuvalla on selvitettävä toiminnan tavoitteet, yhteistoiminta pelastushenkilöstön kanssa, sekä vaaratekijät, joilta hänen tulee suojautua. Samoin mahdollisesta työkoneen käytöstä aiheutuvat vaaratekijät on selvitettävä pelastushenkilöstölle, jotta he voivat huomioida nämä työskennellessään koneen läheisyydessä. (Työturvallisuuslaki 738/2002, 14§)

Työnantajan on tarjottava työntekijälle työtehtävässään tarpeelliset henkilönsuojaimet (Työturvallisuuslaki 738/2002, 15§). Työntekijän tulee noudattaa hänelle annettavia määräyksiä sekä käyttää hänelle annettavia työssä tarvittavia henkilönsuojaimia (Työturvallisuuslaki 738/2002, 18§). Mikäli henkilöä on tarkoitus käyttää tilanteessa ja sijainnissa, jossa hän altistuu mahdolliselle vaaratekijälle, joka on mahdollista poistaa turvallisuusjärjestelyin, on hänelle annettava tarpeelliset henkilönsuojaimet. Henkilön

on myös käytettävä näitä suojaimia ja muutenkin noudatettava annettuja määräyksiä. Työntekijällä on oikeus pidättäytyä työstä, josta aiheutuu merkittävää vaaraa hänelle itselleen tai muille työntekijöille. Tämä koskee kaikkia pelastustoimintaan osallistuvia. (Työturvallisuuslaki 738/2002, 20§ ja 23§)

Ennen työtehtävän aloittamista on varmistuttava siitä, että käytettävät koneet ja laitteet ovat työhön soveltuvia ja asianmukaisessa kunnossa. On myös huomioitava onnettomuuspaikalla vallitsevat olosuhteet, sekä muiden paikalla työskentelevien turvallisuus koneen tai laitteen läheisyydessä. Yhteisellä työpaikalla on huolehdittava siitä, että kaikki paikalla työskentelevät tuntevat toistensa toiminnasta mahdollisesti aiheutuvat riskitekijät sekä muut turvallisuuteen liittyvät asiat. Pelastustoiminnan johtajan on huolehdittava toimintaympäristön turvallisuusjärjestelyistä sekä työskentelyn suunnittelusta (Työturvallisuuslaki 738/2002, 41§, 49§, 50§ ja 51§).

Pelastustoimintaan määrättyyn tai sopimuksen tehneeseen henkilöön sovelletaan työturvallisuuslakia soveltuvien osin (Työturvallisuuslaki 738/2002, 55§). Kaikki normaaliin työskentelyyn liittyvät työturvallisuuslain kohdat eivät ole velvoittavia. Kuitenkin kaikki ne kohdat, joita on mahdollisuus noudattaa, tulee huomioida. Työturvallisuusrikkomuksesta tuomitaan vähintään sakkoon, tai työturvallisuusrikoksesta niin kuin rikoslaisissa säädetään (Työturvallisuuslaki 738/2002, 63§).

3.3 Henkilötietolaki

Mikäli siviilikaluston kartoitukseen liittyen katsotaan tarpeelliseksi koota henkilöiden yhteystietoja, tulee varmistua siitä, millä tavalla kyseistä listaa käsitellään henkilötietolainsäädännön mukaisesti. Laki voi ylipäätään asettaa esteen tämänkaltaisten tietokantojen keräämiselle.

Henkilötietolakia sovelletaan rekisteriin, jossa on kerättyä henkilöiden yksilöiviä tietoja, sikäli kuin ne on henkilötiedoiksi määritelty. Henkilörekisteri muodostuu, kun tällaisia tietoja kerätään aineistoksi, josta ne löytyvät ilman kohtuutonta vaivannäköä. (Henkilötietolaki 523/1999, 3§)

Henkilörekisterin pitäjän tulee huolehtia siitä, että rekisterissä olevaa tietoa käsitellään asiallisesti ja yksilönsuojaa loukkaamatta (Henkilötietolaki 523/1999, 5§). Rekisterin keräämisen tulee olla kerääjän kannalta perusteltua ja nämä perusteet on ilmoitettava henkilölle, jonka tietoja kerätään (Henkilötietolaki 523/1999, 6§). Henkilötietoja voidaan kerätä asianomaisen suostumuksella, tai lain asettamaan, rekisterinpitäjää koskevaan velvoitteeseen vedoten (Henkilötietolaki 523/1999, 8§). Rekisterinpitäjän on laadittava rekisteriseloste, josta käy ilmi muun muassa rekisterin tarkoitus ja mihin tietoja käytetään. Arkaluontoisia henkilötietoja ei saa käsitellä. Osoitetta ja puhelinnumeroa ei määritellä arkaluontoiseksi tiedoksi. (Henkilötietolaki 523/1999, 10 ja 11§)

3.4 Etelä-Savon pelastuslaitoksen ohjeet

Pelastustoimintaan yleisesti on olemassa ohjeistuksia niin valtakunnan kuin pelastuslaitostenkin tasolta. Valtakunnalliset ohjeet perustuvat yleensä yleisesti hyväksytyihin oppaisiin. Mahdollisesti laaditut pelastuslaitosten omat ohjeet ovat pääsääntöisesti näistä kehitettyjä omia toimintamalleja.

Operatiivista pelastustoimintaa ohjeistaa pelastuslaitoksen johtamisohje. Se sisältää yleiset pelastustoimintaan liittyvät säännöt, joita pelastustoiminnan johtajien tulee noudattaa. Johtamisohjetta voidaan täydentää pelastuslaitoksen muilla ohjeilla, jotka on luotu käsittelemään jotakin tiettyä pelastustoiminnan osa-aluetta.

Etelä-Savon pelastuslaitoksen johtamisohjeessa ei ole ohjeistettu lainkaan toimintaa tilanteissa, joissa siviilihenkilöiden tai heidän kalustonsa käyttö pelastustoiminnan tueksi tulee kyseeseen. Näin ollen ei ole olemassa pelastuslaitoksen yleistä ohjeistusta siitä, milloin siviilikaluston käyttö katsotaan aiheelliseksi, eikä siitä, kuinka sen käyttö tulee suorittaa oikein.

Etelä-Savon pelastuslaitoksen johtamisohje on osa niin sanottua johtamiskansiota. Johtamiskansiolla tarkoitetaan pelastustoiminnan johtajina toimivien käyttöön luotua, sähköistä tietopankkia, josta löytyy monipuolista materiaalia johtamisen tueksi. Aineistona on muun muassa ohjeita erilaisiin onnettomuustyyppisiin, yhteistyöviranomaisten ja muiden toimijoiden ohjeita, pelastuslaitoksen organisoitumisohjeita sekä muuta tarpeellista aineistoa.

Johtamiskansiosta löytyy joidenkin pelastustoimintaa tukevien toimijoiden yhteystietoja, myös koneyrittäjien. Näitä tietoja on kuitenkin niukasti, eivätkä ne ole löydettävissä selkeänä kokonaisuutena, vaan niitä löytyy sieltä täältä eri ohjeisiin liittyen. Suurin osa näistä yhteystiedoista on maanmuokkuskoneiden tai puutavaran kuljetukseen tarkoitettujen koneiden omistajien yhteystietoja.

4 ETELÄ-SAVON PELASTUSLAITOKSEN KÄYTÄNNÖT

Tässä luvussa tarkastellaan Etelä-Savon pelastuslaitoksen alueella toteutuneita käytäntöjä pelastustoiminnan johtajina toimiville tehdyn kyselyn ja pelastuspäällikkö Tuomo Halmeslahden haastattelun kautta. Tarkoituksena on selvittää henkilöstön kokemuksia sekä pelastuslaitoksen virallista kantaa.

4.1 Kysely pelastuslaitoksen henkilöstölle

Etelä-Savon pelastuslaitoksen operatiivisessa pelastustoiminnassa pelastustoiminnan johtajina toimiville lähetettiin siviilikaluston käyttöön liittyvä sähköpostikysely vuonna 2010 (Liite 2). Kyselyn tarkoituksena oli selvittää Etelä-Savon pelastusalueella vallitsevia käytäntöjä ja kokemuksia.

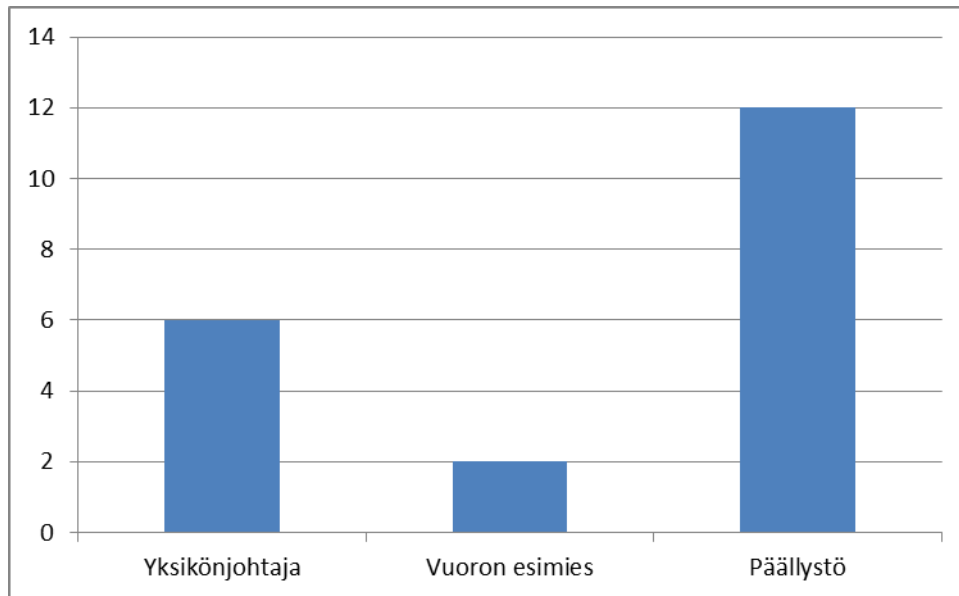
Kysely oli luonteeltaan kvalitatiivinen, sisältäen myös muutamia kvantitatiivisia kysymyksiä. Kysymykset olivat joko monivalintoja tai vapaasti vastattavia. Kysely toteutettiin sähköpostitse, koska haluttiin tietää, ketkä ovat vastanneet. Näin oli helpompi löytää henkilöt, joilla olisi eniten annettavaa, mikäli lisäselvitystarvetta ilmeni.

Kyselyssä tiedusteltiin siviilikaluston käyttötilanteita ja käyttökohteita, sekä toimintamalleja. Saatujen vastausten perusteella toimintamallit ja käyttömäärät ovat olleet pääasiassa yksilökohtaisia riippuen pelastustoiminnan johtajasta. Käytetty kalusto on ollut varsin monipuolista, mutta käyttötilanteet ovat kuitenkin olleet loogisesti yhteyksissä käytettyyn kalustoon. Kalustoa on käytetty pääsääntöisesti siten, että niillä suoritettujen toimenpiteet ovat olleet läheisesti sidoksissa niiden normaalitoimintaan, eikä kovin rohkeita sovelluksia käynyt ilmi. Tarvittavan kaluston hankkimisen haastavuuden arvioinnissa oli myös yksilökohtaisia eroja.

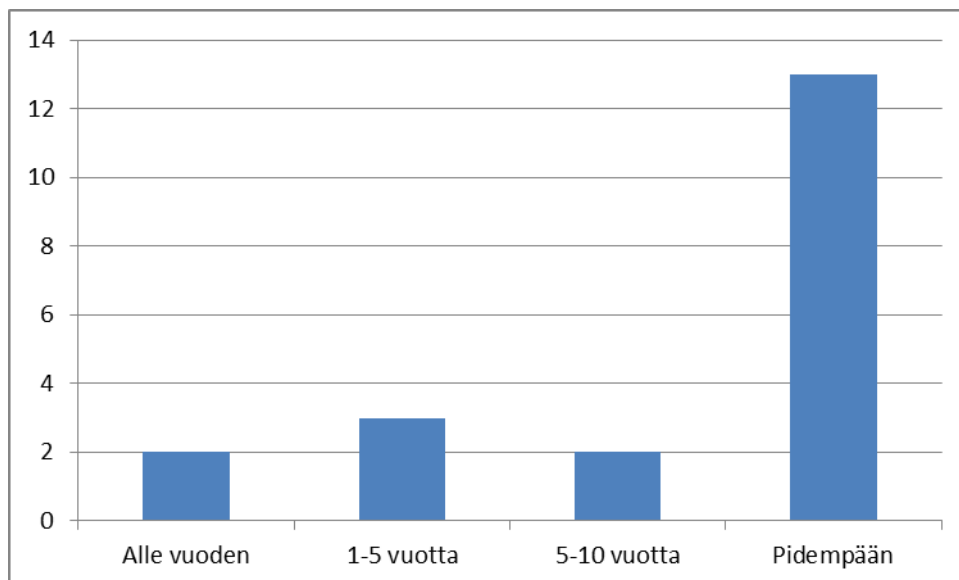
Kysely lähetettiin noin 100:lle henkilölle. Siihen vastasi 20 henkilöä, joten otanta oli noin kaksikymmentä prosenttia kohderyhmästä. Heistä suurin osa oli päällystön edustajia (Kuva 1). Sivutoimiset yksikönjohtajat olivat myös hyvin edustettuina. Työvuorojen esimiehiltä saatiin vain kaksi vastausta, mutta heidän vähäisen määränsä huomioiden vastausosuus oli muita ryhmiä vastaava. Lähes kaikki vastaajat olivat toimineet tehtä-

vässään yli kymmenen vuotta (Kuva 2). Voidaan siis katsoa, että vastanneet olivat pääsääntöisesti kokeneita työssään.

Kuva 1. Vastaajan edustama johtamistaso



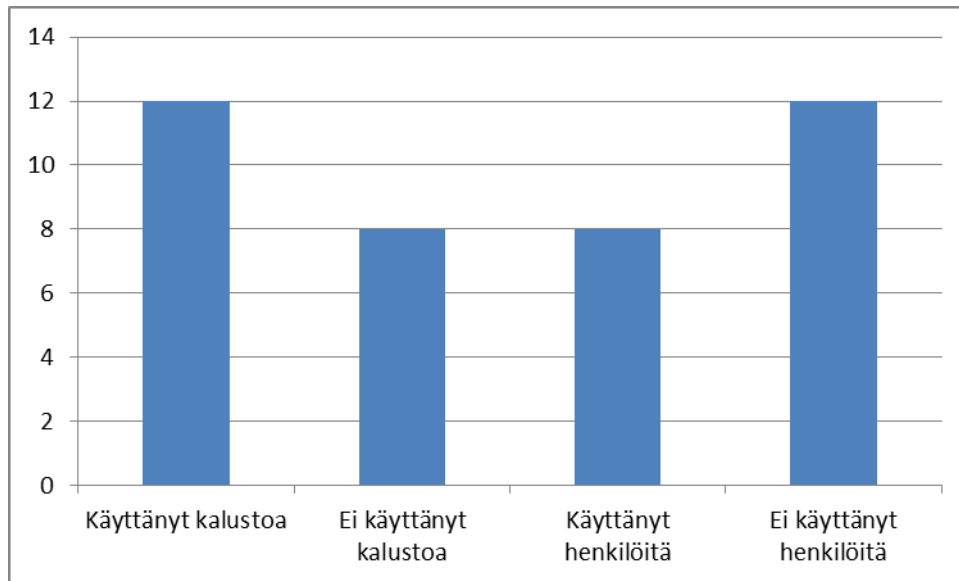
Kuva 2. Vastaajan nykyisessä tehtävässään toimimisaika



Hieman alle puolet vastanneista ei ollut koskaan määrännyt siviilikalustoa käytettäväksi pelastustehtävässä. Suurin osa oli jossain vaiheessa (Kuva 3). Kummassakaan vaihtoehdossa ei ollut havaittavissa selkeää suhdetta vastaajan työuran pituuteen. Niiltä vastaajil-

ta, jotka vastasivat käyttäneensä siviilikalustoa, kysyttiin vielä arvio vuosittaisista käyttömääristä. Vastaukset vaihtelivat noin kerrasta kymmenessä vuodessa noin viiteen kertaan vuodessa. Kokeneemilla tämä luku oli yleisesti korkeampi, mutta joitakin poikkeuksia myös oli havaittavissa.

Kuva 3. Siviilikaluston ja henkilöiden käyttö



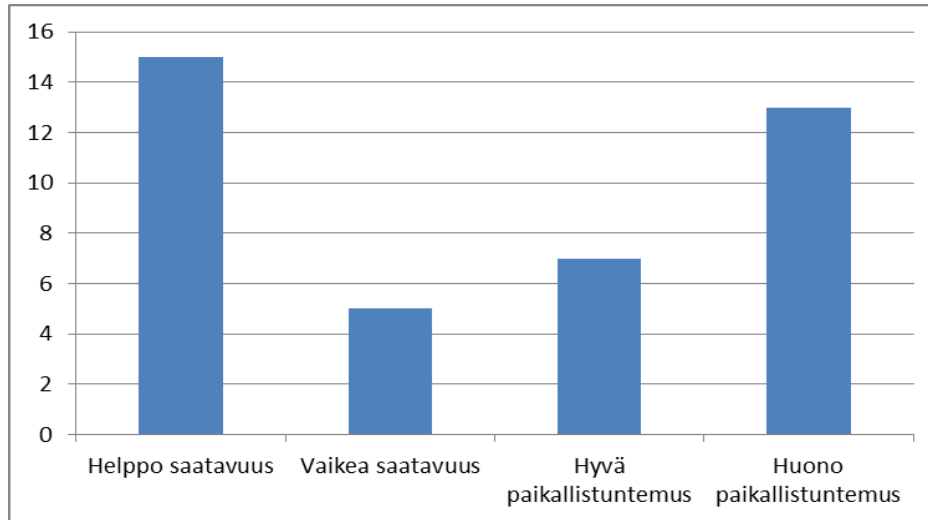
Käytetyn kaluston laatua kysyttäessä eniten esiin nousivat tukkiautot, metsäkoneet, kaivurit ja traktorit lietevaunuineen. Yleisimmät käyttökohteet olivat savunpoisto, raivaus ja vedenajo. Osa oli myös käyttänyt kuorma-autoja logistiikkaan. Käytetty kalusto on siis ollut hyvin tavanomaista, eikä mielikuvituksellisia yllätyksiä ollut havaittavissa.

Hieman alle puolet vastaajista oli määrännyt siviilihenkilöitä osallistumaan pelastustoimintaan (Kuva 3). Määräämistiheys oli myös huomattavasti harvempi kuin kaluston osalta. Suurin osa henkilöitä käyttäneistä oli määrännyt siviilihenkilön tai henkilöitä osallistumaan pelastustoimintaan vain muutamia kertoja urallaan. Yleisin tilanne olivat maastopalot. Muita tilanteita esitettiin sekalaisesti, eikä toista selvää tehtävätyyppiä ollut havaittavissa. Jos määräysperusteena oli ollut henkilön erityisosaaminen, se liittyi pääsääntöisesti tilanteessa tarvittavan koneen käyttämiseen.

Siviilihenkilöiden ja kaluston avuksi saamisen haastavuutta arvioitaessa useimmat vastaajista pitivät sitä helppona. Ne, jotka pitivät tätä vaikeana, kertoivat syyksi sen, ettei

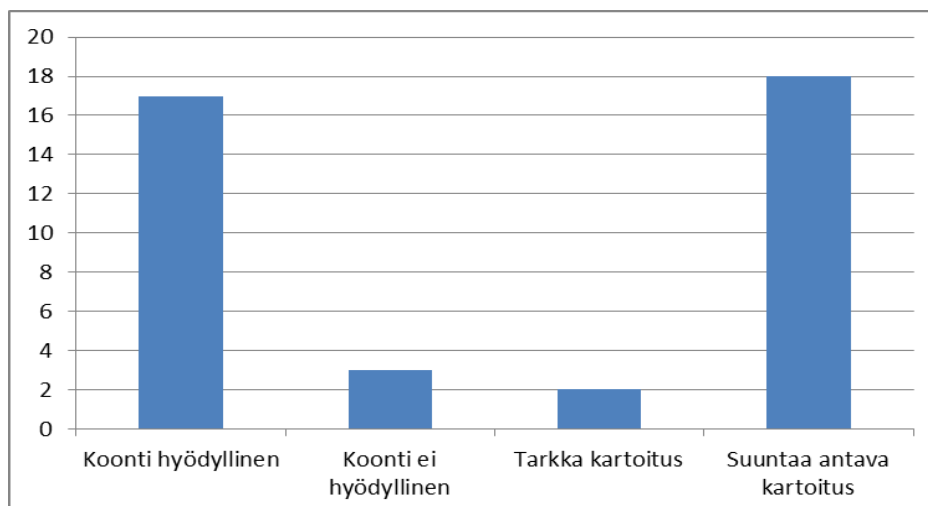
yhteystietoja ole kootusti käytettävissä. Suurin osa vastaajista koki paikallistuntemuksensa siviilikaluston suhteen huonoksi. (Kuva 4)

Kuva 4. Kaluston ja henkilöiden saatavuus ja vastaajan paikallistuntemus



Suurin osa vastaajista oli sitä mieltä, että siviilikalustosta koottava kartoitus olisi hyödyllinen. Hyvin harva toivoi kuitenkaan tarkkaa kartoitusta. Suuntaa-antava tieto todettiin pääsääntöisesti riittäväksi. Lähinnä listaukseen toivottiin samoja koneita, joita oli yleisimmin käytetty. Muutamia näistä poikkeavia esityksiä tuli myös, mutta ne olivat yksittäisiä. Osassa vastauksista toivottiin myös kuvausta kaluston suorituskyvystä. (Kuva 5)

Kuva 5. Kalustotietojen koonnin hyödyllisyyden arviointi ja toivottu tarkkuus



4.2 Pelastuspäällikkö Tuomo Halmeslahden haastattelu

Kaikille Etelä-Savon pelastuslaitoksen pelastustoiminnan johtajina toimiville lähettämäni kyselyn lisäksi ja sen perusteella päätin haastatella pelastuspäällikkö Tuomo Halmeslahtea (Liite 3). Hänen vastuualueenaan työtehtävässään ovat pelastuspalvelut Etelä-Savon pelastuslaitoksella. Hän myös osallistuu itse pelastuslaitoksen päällystöpäiväystykseen, joten hän on pelastustoiminnassa aktiivisesti mukana. Halmeslahti valittiin vuonna 2012 vuoden palomieheksi tunnustuksena työstä, jota hän on tehnyt väestönsuojelun ja pelastustoiminnan kehittämiseksi.

Haastattelun tavoitteena oli tarkentaa aikaisemman, yleisen kyselyn tuloksia sekä saada mukaan laitoksen virallista kannanottoa siviilikaluston käyttöön operatiivisen pelastustoiminnan tukena. Haastattelu toteutui alkuvuodesta 2013. Kyseessä oli teemahaastattelu ja paikkana toimi Mikkelin paloasema. Haastattelu pyrittiin pitämään keskustelunomaisena ja Halmeslahden vastauksia mukaillen kirjaamani asiat tarkastutin vielä hänellä itsellään haastattelun päätteeksi. Näin varmistettiin, ettei mahdollisia väärinkäsityksiä ja asiavirheitä pääsisi syntymään.

Aluksi keskustelimme syistä siviilikaluston käyttöön. Halmeslahti totesi, ettei pelastuslaitoksen ole järkevää hankkia erikoiskalustoa kaikkiin tilanteisiin. On tiedostettu asia, että yksityisiltä toimijoilta löytyy erilaisia työkoneita, ja tämä voidaan huomioida myös oman kaluston sijoittelussa. Lisäksi siviilikalustoa voidaan käyttää oman, tilapäisen vajeen paikkaamiseen, sekä tilanteissa, joissa tarvitaan useita laitteita samanaikaisesti.

Etelä-Savon pelastuslaitos ei seuraa aktiivisesti siviilikaluston käyttöä pelastustoiminnassa. Ei siis ole olemassa kovin tarkkaa tietoa siitä, millaisissa tilanteissa ja minkä tyyppistä kalustoa yleensä käytetään. Halmeslahti arvioi, että yleisin tilanne voisi olla rakennuspalo ja käytetty laite tukkikoura. Tilanteita, joissa siviilikalustoa käytetään, on arviolta muutamia vuodessa. Isompia tilanteita, joissa on tarvetta useille koneille, tulee harvemmin.

Yleisiä havaintoja siviilikaluston käyttöön liittyen ovat olleet ajoittainen huono saataavuus ja tästä aiheutuvat pitkätkin viiveet. Kuitenkin hyvänä koettua on koneyrittäjien ammattitaito, eli he kykenevät tehokkaaseen toimintaan myös heidän normaalista työs-

tään poikkeavassa toiminnassa. Pelastushenkilöstöllä on huonot mahdollisuudet harjoitella erilaisten koneiden käyttöä. Yksityishenkilöt ovat myös yleisesti osallistuneet mielellään pelastustoimintaan. Lakiin ei ole ollut tarvetta turvautua.

Pelastustoimintaan osallistuneille on yleensä maksettu korvaus yrittäjien omien taksojen mukaisesti, eli periaatteessa heiltä on ostettu palvelu. Vuositasolla aiheutuneita kustannuksia ei seurata erikseen, ja ne sisältyvät pelastuslaitoksen normaaleihin pelastustoimintakuluihin. Kaluston käyttötilanteiden vähäinen määrä kuitenkin tarkoittaa sitä, ettei puhuta merkittävistä summista.

Halmeslahden mukaan yleisin keino löytää tarvittava kalusto on paikallisten palokuntien henkilöstön paikallistuntemuksen hyödyntäminen. Etelä-Savon pelastuslaitoksen johtamiskansioista löytyy yrittäjien yhteystietoja paikkakunnittain. Listoilta löytyy lähinnä metsäkone- ja maanrakennuskoneyrittäjien tietoja. Nämä listat eivät kuitenkaan löydy yhdestä paikasta, vaan niitä on johtamiskansiossa siellä täällä erilaisiin ohjeisiin liittyen. Myös joitakin yleisiä selainpohjaisia hakupalveluita voidaan hyödyntää. Turvesuourakoitsijat ovat myös käytännöllinen yhteistyötaho. Heiltä löytyy tarvittaessa myös varsinaista sammutuskalustoa letkujen ja vesivaunujen muodossa. Pelastuslaitoksen tietokannoista löytyviä koneyrittäjiä ei ole mitenkään valikoitu vaan listoihin on kerätty kaikki jotka on löydetty.

Saatavilla olevan kaluston tarkempi kartoittaminen voisi olla hyödyllistä, mutta Halmeslahti totesi kartoituksen ja sen perusteella laadittavan tietokannan ylläpitämisen olevan työlästä. Kartoittaminen veisi jonkun työpanoksen käytännössä kokonaan, eikä yksityishenkilöitäkään varsinaisesti voida velvoittaa päivittämään omia tietojaan. Mahdollista olisi kuitenkin esimerkiksi erilaisten yhteisöjen hyödyntäminen. Yhteisöstä nimettäisiin yhteyshenkilöitä, joilla olisi hyvä paikallistuntemus lähialueen kalustosta. Kalustoa saisi siten paikalle ottamalla yhteyttä heihin.

Siviilikaluston käyttö ei sisälly pelastuslaitoksen henkilöstön harjoitusohjelmaan. Tälle Halmeslahti näkee kuitenkin mahdollista tarvetta. Tällä hetkellä toimintamallit ovat pitkälti riippuvaisia kulloisestakin pelastustoiminnan johtajasta, eikä pelastushenkilöstöllä ole rutiinia työkoneiden kanssa toimimiseen. Pelastushenkilöstön koulutuksen lisäksi myös koneyrittäjille voitaisiin tarjota koulutusta. Ainakin niille, jotka ovat useim-

min osallistuneet pelastustoimintaan. Erityisen tärkeää olisi pelastustoiminnan tavoitteiden käsittely, sekä työturvallisuuden huomiointi. Koulutus olisi mahdollista järjestää luentotyypillisesti. Käytännön harjoitusten toteuttaminen olisi todennäköisesti hankalaa, koska yrittäjiä on paljon.

Etelä-Savon pelastuslaitokselta ei löydy juurikaan koneita, jotka eivät olisi pelastustoimintaan tyypillisesti käytettyjä. Traktoreita löytyy muutamia, eikä niihin ole juurikaan lisälaitteita kauhojen ja lumiaurojen lisäksi. Halmeslahti ei näe kaluston hankkimiselle varsinaista tarvetta, mutta vuonna 2012 sattuneen Heinäveden luostaripalon jälkeen on mietitty, voitaisiinko pelastusyksiköihin liittää kahmareita, koska ne ovat useimmin käytettyjä apuvälineitä. Niiden liittäminen esimerkiksi raivaus- tai vahingontorjuntayksiköihin voisi olla hyödyllistä.

Kaiken kaikkiaan haastattelussa todettiin, ettei siviilikaluston käyttö ole ollut Etelä-Savon pelastuslaitoksella erityisemmin huomion kohteena. Kaluston käyttötilanteet ovat suhteellisen harvinaisia, eikä henkilöstölle ole laadittu aiheesta ohjeistusta. Kuitenkin on havaittavissa, että tavanomaisesta pelastuskalustosta poikkeavan kaluston käyttö olisi hyvä sisällyttää henkilöstön koulutukseen, ja mahdollisesti tarjota koulutusta myös koneyrittäjille. Samoin kaluston tarkempi kartoittaminen olisi todennäköisesti hyödyllistä ja toimintaa tehostavaa, mutta siihen pitäisi löytää keino, joka ei työllistäisi kohtuuttomasti. Kaluston löytäminen ei sinällään ole hankalaa, kunhan tieto on saatavilla tai helposti hankittavissa.

5 YLEISIMMIN KÄYTETTY KALUSTO

Keräsin sähköpostitse kyselyllä Etelä-Savon pelastuslaitoksen henkilöstöltä kokemuksia siviilikaluston käyttöön liittyen vuonna 2010 (Liite 2). Osana kyselyä tiedustelin, minkä tyyppistä kalustoa on useimmiten käytetty.

Syy kyselytutkimukseen oli ensinnäkin se, että halusin tietoa nimenomaan Etelä-Savon pelastuslaitoksen henkilöstöltä. Toisaalta syynä oli myös se, että pelastustoimen Pronto-tilastoista on hankala poimia tietoa siitä, milloin ja minkälaista siviilikalustoa on apuna käytetty. Ainoa menetelmä tällä hetkellä olisi suorittaa vapaa tekstihaku, mutta aineiston käsitteleminen olisi työlästä, koska haku ei erittele sitä, onko haettu kone tai laite osallistunut pelastustoimintaan vai onko se ollut osallisena itse onnettomuuteen. Esimerkiksi erilaisten koneiden paloja ja kaatumisia on vuosittain useita. Lisäksi samoista koneista voidaan käyttää useita eri nimityksiä, eli on täysin Pronto-selosteen täyttäjistä kiinni, kuinka asia on ilmaistu.

Potentiaalisista vastaajista kyselyyn vastasi noin kaksikymmentä prosenttia, joten otanta on tilastollisesti kohtuullinen. Vastauksista oli havaittavissa tiettyjä yhteisiä linjoja. Seuraavissa osioissa käsittelemme yleisimmin käytettyjä koneita tarkastellen niiden käyttömahdollisuuksia pelastustoiminnan tukena. Kaluston käyttökohteet pohjautuvat omaan kokemukseeni sekä erinäisiin pelastushenkilöstön kanssa aiheesta käytyihin keskusteluihin.

5.1 Traktorit lisälaitteineen

Traktoreita löytyy lähes joka maatilalta, ja jonkin verran muistakin kotitalouksista sekä yrityksiltä. Traktorit soveltuvat hyvin ympärivuotiseen käyttöön, joten niiden saatavuus on pääsääntöisesti varsin hyvä vuodenajasta riippumatta. Traktorit ovat voimakkaita työkoneita, jotka kykenevät liikkumaan lähes maastossa kuin maastossa suhteellisen vaivatta. Traktoreista on merkittävää hyötyä tilanteissa, joissa pelastuslaitoksen oma ajoneuvokalusto ei ole maastosta johtuen kelvollista liikkumaan kohteen läheisyyteen.

Traktoreille on olemassa monia erilaisia lisälaitteita, jotka soveltuvat normaalikäyttöön muistuttaviin pelastustoiminnan työtehtäviin. Lisälaitteet ovat myös pääsääntöisesti yh-

teensopivia kaikkien traktorien kanssa, joten kone ja lisälaitte voidaan tarvittaessa saada eri paikoista.

Maanmuokkaukseen soveltuvat lisälaitteet, kuten kyntöaurat ja kauhat ovat yleisiä. Auroja voidaan käyttää lähinnä maastopalotilanteissa rajoituslinjojen tekemiseen, kun palarava, pintakasvustopeitteinen maa-aines saadaan muokattua piiloon. Kauhoja voidaan hyödyntää raivaustoiminnassa niin tilanteen aikana kuin sen jälkeenkin. Niissä voi myös kuljettaa varusteita ja kalustoa. Kauhoja voi myös hyödyntää patoamisessa ja pilaantuneen maa-aineksen poistossa.

Logistiikka, eli henkilöstön ja materiaalin kuljettaminen on pelastustoimintaan liittyvä osa-alue, jossa peräkärryllä varustetuista traktoreista voi olla merkittävää hyötyä. Kärryihin mahtuu suuri määrä esimerkiksi letkuja, koneruiskuja ja raivauskalustoa, joten niitä voi hyödyntää erinomaisesti maastopaloissa, joissa pelastusajoneuvojen liikkuvuus on rajoitettua.

Lietevaunuilla on mahdollista kuljettaa vettä. Useimmiten traktorivetoiset lietevaunut soveltuvat erittäin hyvin maastopalotilanteiden vesihuoltoon, varsinkin hankalassa maastossa. Vaunuilla voidaan toimittaa vettä joko pelastuslaitoksen säiliöautoille tai moottoriruiskuille. Säiliöiden on oltava puhtaita ennen veden syöttämistä pelastuslaitoksen pumppuihin. Lietevaunuihin on olemassa lisälaitteita, jotka toimivat vesitykin tavoin ja näin mahdollistavat omavaraisen sammutustoiminnan.

5.2 Metsäkoneet ja tukkiautot

Metsäkoneet ovat puiden kaatamiseen ja kuljettamiseen varta vasten suunniteltuja koneita. Näin ollen ne soveltuvat parhaiten myrskytuhojen raivaamiseen. Metsäkoneet ovat mahdollisesti hyödynnettävissä myös metsäpalotilanteissa, joissa puustoa joudutaan kaatamaan palon leviämisen pysäyttämiseksi. Puiden kaataminen metsäkoneella on huomattavasti tehokkaampaa kuin käsityökaluilla tai moottorisahoilla.

Tukki- tai risukouralla voidaan esimerkiksi rakennuspalossa tehdä savunpoistoaukkoja tai suorittaa muuta sammutusraivausta. Myös liikenneonnettomuuksissa voidaan hyödyntää erilaisia kouria, jos tielle on levinnyt esimerkiksi rekka-auton lasti, joka olisi

muuten hankalaa raivata pois. Metsäkoneiden lisäksi nostimella varustetut tukkiautot soveltuvat samantyyppiseen raivaustoimintaan, mutta ne eivät ole yhtä maastokelpoisia.

5.3 Kaivinkoneet

Kaivinkoneita on mahdollista hyödyntää maanmuokkausta vaativissa tilanteissa, kuten patoamisissa tai pilaantuneen maa-aineksen poistossa. Kaivinkoneet soveltuvat myös metsäpalotilanteissa rajoituslinjojen tekemiseen, sekä rakennuspaloissa raivaukseen. Useimmat kaivinkoneet ovat varsin maastokelpoisia. Kaivinkoneita on tela- ja pyöräalustaisia, ja näistä on suositeltavaa valita sen mukaan, millaisessa ympäristössä toimitaan, ettei aiheuteta ylimääräistä vahinkoa esimerkiksi pinnoitetuille teille tai piha-alueille. Kaivinkoneisiin on olemassa perinteisten kauhojen lisäksi muita lisälaitteita, kuten iskuporia. Näitä on mahdollista käyttää esimerkiksi betoni- tai tiilirakenteisten rakennusten purkamisessa.

6 KEHITYSEHDOTUKSET

Seuraavissa luvuissa esitän keräämiä tietojen pohjalta laatimiani kehitysehdotuksia liittyen siviilikaluston ja henkilöiden käyttöön pelastustoiminnassa. Tiedonhankinta edustaa varautumista, ohjeistus ja koulutus puolestaan varsinaiseen toimintaan valmistautumista.

Operatiivisen pelastustoiminnan osiossa on esitetty siviilikaluston ja henkilöiden hyödyntämisen prosessi siten kuin sen 3-luvun lainsäädännön käsittelyn mukaisesti tulee edetä. Tämän prosessikuvauksen on tarkoitus selventää toiminnassa huomioitavia asioita siten, että ne olisivat helposti omaksuttavissa.

6.1 Tiedonhankinta

Jotta pelastustoiminnassa mahdollisesti tarvittavaa siviilikalustoa voitaisiin saada paikalle, tulee olla jokin keino yhteystietojen löytämiseksi. Monia koneyrittäjiä löytyy puhelinluetteloista. Tämän lisäksi pelastushenkilöstöllä voi olla itsellään tietoa henkilöistä, joilta apua voidaan saada. Nämä tietolähteet kattavat kuitenkin vain murto-osan saatavilla olevasta kalustosta. Yleensä mitä edemmäs asutuskeskuksista mennään, sitä huonompi on tietämys ja harvempi kaupallisten yrittäjien sijoittuminen.

Riskialueajattelussa ja paloasemien sijoittelussa tiedostetaan, että harva-asutusalueilla avun saanti kestää paikoitellen pitkäänkin. Tästä voi seurata, että pelastushenkilöstön kymmenien kilometrien hälytysajon jälkeen joudutaan vielä odottamaan, että paikalle tilattu erikoiskalusto kulkee saman tai pidemmänkin matkan, vieläpä nopeusrajoituksia noudattaen. Pahimmassa tapauksessa tarve kalustolle ehtii poistua ennen sen paikalle saapumista. Tällaisessa tilanteessa ainakin itselleni heräisi ajatus, olisiko apua ollut löydettävissä lähempää.

Viiveitä voidaan lyhentää ainoastaan tiheällä verkostolla. Siviilikaluston suhteen tämä ei tietystikään edellyttäisi pelastuslaitokselta resurssien sijoittamisen suunnittelua, vaan ainoastaan olemassa olevien tietojen keräämistä siten, että pelastuslaitoksen toiminta-alue saataisiin mahdollisimman hyvin katettua. Niillä seuduilla, joille on olemassa joidenkin koneyrittäjien yhteystietoja, ei tarvittaisi juurikaan lisäpanostusta, mutta syrjäi-

semmiltä alueilta voitaisiin etsiä jollakin menetelmällä yksityishenkilöitä, jotka ovat halukkaita tarvittaessa osallistumaan koneineen pelastustoimintaan.

Hankaluus liittyy kuitenkin tietojen hankintaan. Kokeilin itse aikaisemmin keksiä hyvää keinoa, mutta useimmat vaihtoehdot osoittautuivat varsin työläiksi, ainakin yhden henkilön työpanoksella. Joitakin koneenomistajatietoja löytyy erilaisten liittojen rekistereistä, mutta nämä tiedot pysyvät osin huonosti ajan tasalla. Eräs tapa hankkia tietoa on olla yhteydessä esimerkiksi kylätoimikuntiin ja maamiesseuroihin. Näiden yhteisöjen kautta pääsee suhteellisen helposti kosketuksiin maatilallisten ja pienyrittäjien kanssa. Kokeilin tehdä listan, jonka toimitin erälle maamiesseuralle. Listaani pyysin kyseisen seuran toimialueella toimivien halukkaiden auttajien yhteystietoja. Tämä tapa vaikutti periaatteessa hyvältä, mutta toimiakseen kunnolla se vaatisi vielä jalostamista. Monien seurojen toiminta on nykyään hiipumassa, eikä käytännön jatkumisesta näin ollen ole takeita.

Eräs keino tavoittaa koneyrittäjiä voisi olla kampanjointi, ainakin paikallislehdissä. Lehti-ilmoituksella tai jopa aiheesta tehtävällä artikkelilla voitaisiin hakea halutunlaista kalustoa ja auttamishaluisia henkilöitä. Pelastuslaitokselle voisi lähettää yhteystiedot, tiedot käytettävissä olevista koneista sekä mahdollisesti ajat, jolloin on yleensä tavoitettavissa. Ilmoittautuminen ei sitoisi mitenkään, vaan se olisi vain tieto siitä, että on mahdollisesti käytettävissä.

Sen lisäksi, että koneyrittäjien yhteystietoja saadaan kerättyä, on niiden oltava helposti käytettävissä ja päivitettävissä. Hyvä käytettävyys edellyttää mielestäni kartta-aineistoon liittyvää tietokantaa. Tällaista mahdollisuutta tilannepaikalla käytettäväksi ei Etelä-Savon pelastuslaitoksella ainakaan tällä hetkellä ole. Tämä on kuitenkin toteutettavissa, esimerkiksi MapInfo-sovellusta hyödyntäen. MapInfo on asennettavissa ajoneuvojen tietokoneisiin. Tällä hetkellä käytössä olevaan kenttäjohtamisjärjestelmä PEKE:en tietojen lisääminen on myös mahdollista, mutta työlästä, koska jokainen merkkipiste pitäisi syöttää ohjelmaan erikseen. Seuraavan sukupolven johtamisjärjestelmät toivottavasti tukevat tämänkaltaista tiedon varastointia paremmin.

Henkilötietolaissa ei estetä nimien, osoitteiden ja puhelinnumeroiden keräämistä. Nämä tiedot löytyvät monista julkisessa käytössä olevista tietokannoista. Näitä tietoja, yhdistettynä tietoon henkilön omistuksessa olevista koneista ja kalustosta voidaan kerätä ai-

neistoksi, jota on mahdollista hyödyntää tarvittavan siviilikaluston paikallistamisessa. Hyvän tavan mukaista on kuitenkin pyytää henkilöltä suostumus tietojen keräämiseen.

6.2 Ohjeistus

Tämänhetkiset toimintamallit työkoneiden käytöstä osana pelastustoimintaa ovat hyvin moninaiset, johtuen siitä, ettei tätä toimintaa ole ohjeistettu käytännössä lainkaan. Paras tilanne saavutettaisiin toimintatapojen yhtenäistämällä, joka toteutuisi aiheesta laadittavalla ohjeella. Ohjeistukseen tulisi sisältyä ainakin perusteet siviilikaluston käyttämiselle, kyseisen avun hankintamenettely sekä työturvallisuusohjeet. Varsinkin työturvallisuuden ohjeistamiseen tulisi panostaa erityisesti, koska sen on tärkeä osa kaikkea työskentelyä. Luvussa 6.4 on esitettyinä lainsäädännön pohjalta koottu toimintamalli tilanteisiin, joissa käytetään siviilikalustoa ja henkilöitä pelastustoiminnan tukena.

Ohjeisiin voitaisiin liittää myös useimmin käytettävien työkoneiden ja -laitteiden käyttösovelluksia. Näiden tarkoitus olisi helpottaa työn suorittamista, sekä kertoa minkä tyyppinen laite soveltuu parhaiten mihinkin tilanteeseen. Esimerkiksi kohderakennuksen rakenteet voivat vaikuttaa siihen, miten tehokasta työkonetta tarvitaan. Ohje voisi olla samantapainen kuin Pelastusopiston P3-käsikirja. Käyttösovelluksia on mahdollista kehittää mahdollisissa harjoituksissa. Myös oikeissa tilanteissa syntyneitä innovaatioita kannattaa välittää yleiseen tietoon.

Saku Tauriainen on tehnyt Pelastusopiston alipäällystökurssin opinnäytetyön, joka käsittelee yksittäisen laitteen, risukouran, käyttöä savunpoistoaukon tekemisessä (Tauriainen, 2012). Vastaavaa kehitystyötä pitäisi mielestäni tehdä muidenkin yleisesti käytettävien laitteiden osalta.

6.3 Koulutus

Pelastushenkilöstö on opiskellessaan sekä työelämään liittyvissä harjoituksissa opetellut käyttämään ainakin useimpia pelastustoiminnassa tavallisesti käytettävistä työkaluista. Heille on näin muodostunut jonkinlainen kuva siitä, miten kukin työkalu toimii ja mitä niillä voidaan tehdä. Erilaiset työkoneet jäävät kuitenkin varsin vähälle huomiolle. Varsinaista koneiden käyttöä ei mielestäni ole välttämätöntä kouluttaa pelastushenkilöstöl-

le, koska useimmiten konetta käyttää sen omistaja tai hänen työläisensä, jolla on ammattitaitoa ja kokemusta koneella työskentelyyn.

Työkoneiden käyttöön liittyvä koulutus kuuluisi kuitenkin osaksi niin teknistä kuin taktistakin johtamista. Koulutuksessa tulisi tutustua koneiden potentiaaliin ja käyttötekniikkaan pelastustehtävillä. Koulutukset olisi mahdollista järjestää esimerkiksi savusukeltajien kuumaharjoitusten yhteydessä, sillä näissä harjoitellaan useimmiten purkupoltettavissa rakennuksissa. Koska rakennukset ovat savusukellusharjoitusten jälkeen ja ennen varsinaista polttoa pääosin ehjiä, olisi tässä oivallinen tilaisuus kokeilla erilaisia tekniikoita savunpoistoaukkojen tekemiselle ja muidenkin kuin kattorakenteiden purkamiselle työkoneita käyttäen. Harjoitusten luonteeseen toki vaikuttaisi pitkälti se, minkä tyyppinen rakennus on kyseessä. Koneen käyttäjä harjoituksissa olisi joku koneyrittäjä, mahdollisesti jopa työnään koneita käyttävä vapaapalokuntalainen.

Koulutustilaisuuksiin voitaisiin kutsua myös muita koneyrittäjiä seuraamaan harjoituksia. Näin heillä olisi mahdollisuus tutustua pelastustoimintaan rauhallisessa tilanteessa, mikä voisi helpottaa heidän toimintaansa oikeassa pelastustehtävässä. Heiltä olisi myös mahdollisesti saatavissa arvokkaita neuvoja koneiden hyödyntämiseksi tehokkaammin.

6.4 Operatiivinen pelastustoiminta

Pelastuslaitoksella on velvollisuus suunnitella pelastustoiminnan toteutus alueellaan. Mikäli todetaan, että joissakin tilanteissa voi olla tarvetta käyttää muuta kuin pelastuslaitoksen omaa kalustoa, tulisi myös tämä asia olla huomioituna pelastuslaitoksen suunnitelmissa. Siviilihenkilöiden ja kaluston käyttäminen pelastustoiminnan apuna on jokseenkin poikkeavaa toimintaa verrattuna pelastushenkilöstön työskentelyyn, joten siihen voi liittyä asioita, joita ei välttämättä tule huomioitua vaaditulla tasolla, jos niitä ei ole ennalta mietitty.

Pelastustehtävää suoritettaessa pelastustoiminnan johtaja tekee tilanearvionsa perusteella päätöksen siitä, millaista lisäapua tarvitaan. Edellytys siviilihenkilön pelastustoimintaan osallistumaan määräämiselle on, että siitä on merkittävää apua tehtävän suorittamiselle. Henkilö voidaan tavoittaa joko tilannepaikalla, hänen yhteystietonsa voivat löytyä pelastuslaitoksen omista tietokannoista tai yleisestä puhelinluettelosta. Yhtey-

denoton yhteydessä on syytä selvittää tarkasti, mitä henkilön tahdotaan tekevän. Tämä siitä syystä, ettei hänen tarvitse saapua turhaan paikalle, mikäli hän ei pysty tarjoamaan haluttua apua. On myös huomioitava henkilön mahdollinen esteellisyys perustelusta syystä.

Kun henkilö ja mahdollinen kalusto saapuvat tilannepaikalle, tulee ensimmäisenä käydä läpi suunniteltu toiminnan kuvaus sekä mahdolliset työturvallisuuteen liittyvät asiat. Mikäli suinkin mahdollista, keskustelu käydään yhtä aikaa siviilihenkilön sekä pelastushenkilöstön kanssa, jotta kaikille syntyy varmimmin yhtenäinen käsitys toiminnasta. Näin vähennetään yllätyksellisten tapahtumien riskiä. Yleistason ohjeistuksen lisäksi koneen käyttäjän pitää selvittää mahdolliset erityisriskit, jotka liittyvät koneen lähellä työskentelyyn.

Pelastustoimintaan osallistuvalle tulee antaa mahdollisesti tarvittavat henkilösuojuimet, ja hänen täytyy myös käyttää niitä. Tämä voi tarkoittaa esimerkiksi hengityssuojuimia, mikäli työympäristössä on mahdollista altistua haitalliselle pölylle. Tavalliset hengityssuojuimet eivät suojaa savulta, joten paineilmalaitteen käyttöön kouluttamatonta henkilöä ei voida käyttää paikassa, jossa on savulle altistumisen vaara. Matalariskisissä tilanteissa niin sanottu kenttäkoulutus paineilmalaitteiden käyttöön voitaneen katsoa työturvallisuutta edistäväksi.

Pelastustehtävien tyypillisestä työympäristöstä sekä mahdollisesti käytettävästä koneesta aiheutuu yleensä huomattavaakin melua, joten viestintä voi muodostua haasteelliseksi. Viestintälaitteiden antaminen myös koneyrittäjän käyttöön helpottaa tätä, koska tällöin yhteistyön vaatima viestintä ei ole vain huonosti havaittavien käsimerkkien ja puheen varassa.

Pelastustoiminnan johtajan tulee tarkkailla työturvallisuutta koko toiminnan ajan. Pelastushenkilöstö työskentelee usein hyvinkin lähellä apuna käytettäviä koneita. Mikäli koneen ja pelastushenkilöstön yhteistoiminnassa havaitaan mahdollista riskiä, tulee toiminta keskeyttää ja jatkaa sitten mahdollisuuksien mukaan siten, että koneen toimiessa pelastushenkilöstö pysyy turvallisen etäisyyden päässä ja menee suorittamaan omia toimenpiteitään vasta kun kone on suorittanut omansa.

Kun tarve siviilihenkilölle ja hänen mahdollisesti käyttämällensä laitteelle päättyy, tulee hänet vapauttaa pelastustoimintaan osallistumisesta. Henkilö on oikeutettu saamaan osallistumisestaan kohtuullinen palkkio, joka voi olla esimerkiksi koneyrittäjän taksa. Lisäksi mahdolliset henkilön omaisuudelle aiheutuneet vahingot tai katoamiset tulee korvata. Edellytyksenä on, että henkilö ilmoittaa näistä viipymättä pelastustoiminnan johtajalle. Mikäli henkilölle on sattunut työtapaturma, tulee hänet ohjeistaa hakemaan korvausta valtiolta, koska pelastuslaitoksen vakuutukset eivät kata kuin sen oman henkilöstön.

On tärkeää muistaa, että pelastustoimintaan osallistuvaa koskeva salassapitovelvollisuus. Henkilöä tulee muistuttaa siitä, että hän on tilanteeseen liittyvien, salassa pidettäviksi määriteltävien asioiden osalta vaitiolovelvollinen. Tässä on suositeltavaa käyttää apuna kirjallista ohjetta, esimerkiksi otantaa lainsäädännöstä.

Edellä läpikäymäni koonti lainsäädännöstä toimii mielestäni käyttökelpoisena ohjelmallina tilanteisiin, joissa pelastustoimintaan osallistuu muita kuin pelastusalan koulutuksen saaneita henkilöitä. Tämän työn liitteeksi olen laatinut vielä tiivistetyn ohjeen, jota on mahdollista käyttää muistilistana tilanteen aikana (Liite 1).

7 POHDINTA

Tämä opinnäytetyö koki monia muutoksia prosessin aikana. Kuitenkin aihepiiri säilyi ja aiemmin koottua aineistoa pystyi hyödyntämään myös lopputuloksessa. Läpi käymäni opinnäytetyöprosessi ei välttämättä ole se kaikkein mallikelpoisin, mutta koen tehneeni vaaditunlaisen työn.

Työn aihe syntyi työelämässä. Kyseessä ei ollut mitenkään valtakunnallisesti havaittu ongelma, vaan lähinnä itseäni askarruttava asia. Lainsäädännön ohjaama toiminta, johon ei kuitenkaan ole varsinaista ohjetta, oli mielestäni mielenkiintoinen tarkasteltava. Olen työssäni yrittänyt löytää lainsäädännön mukaisen tavan toimia tilanteissa, joissa siviilihenkilöitä tai heidän käyttämäänsä kalustoa käytetään osana pelastustoimintaa. Tämän pohjalta olen sitten miettinyt tapoja, joilla toimintaa saataisiin kehitettyä eteenpäin niin kaluston saatavuuden parantamisen kuin varsinaisen pelastustoiminnan suhteen. Mitään erityisen mullistavaa lopputulos ei ole tuonut mukanaan, mutta tästä työstä pitäisi olla helposti löydettävissä tärkeimmät huomioitavat asiat.

Käsittämäni aihepiiri on pelastusalalla periaatteessa päivittäistä toimintaa, eikä aihetta tutkiessani ollut havaittavissa erityisiä ongelmakohtia, ainakaan tarkastelun kohteena olevalla Etelä-Savon pelastuslaitoksella. Kehittämistarpeita ja –mahdollisuuksia on kuitenkin olemassa. Ohjeiden puuttuminen mahdollistaa useiden eri toimintatapojen muodostumisen, mikä ei läheskään aina ole hyvä asia.

Olen itse toiminut pelastusalalla jo yli kymmenen vuoden ajan. Aloitin vapaaehtoispuolella ja aloitin päätoimisen työn pelastuslaitoksella vuonna 2009. Olen osallistunut useisiin pelastustehtäviin, joissa on käytetty siviilikalustoa apuna. Lisäksi olen myös käynyt aiheeseen liittyviä keskusteluita muiden pelastushenkilöstöön kuuluvien kanssa. Näin minulle on muodostunut hyvää näkemystä siitä, miten ulkopuolista apua voidaan hyödyntää.

Pelastustehtävillä ja niiden ulkopuolella tekemäni havainnot synnyttivät tämän opinnäytetyön aiheen. Tilanteissa tarvittava kalusto on useimmiten löydetty suhteellisen helposti, yleensä pelastushenkilöstön paikallistuntemuksen perusteella. Mikäli tietoa ei ole

ollut, on turvaututtu niihin vähiin yhteystietoihin, jotka pelastuslaitoksen aineistoista löytyy.

Viranomaiset, liitot ja muut yhteisöt ylläpitävät jossain määrin tilastoja erilaisista ajoneuvoista ja työkoneista. Rekistereitä on kuitenkin monenlaisia, eivätkä kaikki tahot suostu luovuttamaan tietokantojaan pelastustoimen käyttöön, vaikka laki periaatteessa antaisi oikeuden vaatia näitä tietoja.

Kaluston hankkimistavasta riippumatta viive koneen saapumiselle on usein ollut pitkähkö. Tästä syystä olen ajatellut, että kattavammista yhteystiedoista olisi oikeasti hyötyä. Varsinainen hyödyn arviointi voidaan toki tehdä vain viiveistä aiheutuneiden menetysten tarkastelun perusteella. Tällaisen arvion tekeminen vaatisi tarkempaa pelastustoiminnan seurantaan, eikä nykytilastoinnista ole helppo poimia tarvittavia tietoja.

Monet tekemistäni havainnoista liittyvät työturvallisuuteen. Koneen käyttäjän ohjeistaminen jää yleensä siihen, kun on kerrottu, mitä hänen toivotaan tekevän. Toiminnan aikana ohjeita on sitten yritetty antaa huutamalla tai erilaisilla käsimerkeillä. Työturvallisuuden tulisi kiinnittää enemmän huomiota, sillä pelastustoimintaa tuntematon henkilö toimii hänelle epätavallisessa työympäristössä ja joutuu mahdollisesti soveltamaan toimintaansa käyttämänsä koneen kanssa. Perinteisestä pelastuskalustosta poikkeava kone ei myöskään välttämättä ole tuttu pelastushenkilöstölle. Turvallinen työskentely edellyttää kunnollista ohjeistusta, niin koneen käyttäjälle kuin pelastushenkilöstöllekin. Lisäksi viestintään tulisi kiinnittää huomiota, esimerkiksi antamalla radiopuhelin myös koneen käyttäjälle. Mahdollisesti tarvittavia henkilösuojaimia tulisi olla varattuna myös siviilihenkilöille käytettäväksi.

Erittäin tärkeää on muistaa, etteivät kouluttamattomat henkilöt voi toimia vaarallisissa olosuhteissa. Pelastustehtäviin liittyy monia erityisriskejä, joita ei tule väheksyä. Varsinkin siksi, että toimintaa tuntematon ei todennäköisesti itse tunnista kuin osan näistä riskeistä. Tässä korostuu pelastustoiminnan johtajan rooli työturvallisuudesta vastaavana.

Siviilihenkilöiden ja kaluston käyttöä edellyttävät tilanteet ovat harvinaisia, mutta sitä suuremmalla syyllä pelastuslaitoksen henkilöstölle olisi hyvä olla olemassa selkeä ohje

siitä, kuinka näissä tilanteissa tulee toimia. Tällä saataisiin yhtenäistettyä käytäntöjä, sekä helpommin ja varmemmin huomioitua myös työturvallisuus. Aiheeseen on syytä paneutua myös pelastushenkilöstön koulutuksessa. Yhteistoimintaharjoitukset erilaisten koneiden kanssa loisivat toimintaan jonkinasteista rutiinia. Harjoitellaanhan vaarallisten aineiden onnettomuuksiakin varten paljon, vaikka ne ovat todella harvinaisia. Koulutusta olisi mahdollista tarjota myös koneyrityksille.

Siviilihenkilöiden ja kaluston käyttöön liittyvien pelastustehtävien seuranta on hankalaa. Pelastuslaitos ei seuraa niitä aktiivisesti, eikä Pronto-tilastojen kautta ole kovinkaan helppoa löytää näitä tehtäviä. Tilastointia olisi mahdollista kehittää siten, että tehtäväselosteisiin tulisi kirjattua käytetyksi resurssiksi myös muita kuin pelastustoimen yksiköitä. Ainakin itse pidän oleellisena tietona sitä, jos pelastustehtävällä on jouduttu käyttämään muuta kuin pelastuslaitoksen omaa kalustoa.

Tämän opinnäytetyön tutkimusongelmaan liittyi eri osa-alueita. Lähtökohtana oli etsiä mahdollisia keinoja kehittää siviilikaluston ja henkilöiden hyödyntämistä Etelä-Savon pelastuslaitoksen pelastustoiminnassa. Toimintaan liittyvät osa-alueet ovat yhteystietojen hankinta, toiminnan ohjeistus, ja henkilöstön koulutus.

Aloitin aihepiirin tarkastelun lainsäädännöstä. Tarkastelun tarkoituksena oli vastata kysymykseen, mitä kaikkea tulee huomioida, jotta toiminta tulee tehtyä säädösten mukaisesti. Selvittääkseni Etelä-Savon pelastuslaitoksella vallitsevia käytänteitä tutustuin pelastustoiminnan ohjeistukseen, sekä tein kvalitatiivisen kyselytutkimuksen, johon pyysin vastauksia pelastustoiminnan johtajan roolissa toimivilta. Kyselyn tarkoituksena oli kerätä tietoa heidän kokemuksistaan, pääasiassa käytetyn avun laadusta sekä sen saamisen haasteellisuudesta. Toisaalta halusin myös suuntaa-antavaa tietoa siviilikaluston ja henkilöiden käyttötiheydestä. Kyselyn jälkeen teemahaastattelin pelastuspäällikkö Tuomo Halmeslahtea, tarkoitukseni selvittää pelastuslaitoksen virallista kantaa ja hänen tekemiään aiheeseen liittyviä huomioita. Toisaalta haastattelun tavoitteena oli myös löytää keskustelun kautta ajatuksia siitä, miten aihepiiriin voitaisiin panostaa tulevaisuudessa. Edellä mainittujen tiedonkeruutoimenpiteiden jälkeen koostin tähän työhön esityksiä toiminnan eri osa-alueiden kehittämiseksi.

Lainsäädännön tarkastelussa kokosin yhteen pelastuslain, pelastusasetuksen, työturvallisuuslain sekä henkilötietolain aiheeseen liittyvät pykälät. Näistä syntyvä kokonaisuus loi varsin kattavan kuvan siitä, millaisia oikeuksia ja velvollisuuksia siviilikaluston ja henkilöiden käyttämiseen liittyy. Koonti helpottaa asian hahmottamista, mutta tarkemmin pykälisiin tutustuessa löytyi myös pieniä yllätyksiä, kuten pelastusviranomaisen ja tilapäisesti pelastustoimintaa johtavan oikeuksien eroja, jotka tulee huomioida pelastustoiminnassa. Työturvallisuuspuolelta huomioitavaa, mutta valitettavan usein unohtuvaa, on se, että myös tilapäisesti pelastustoimintaan osallistuville on oltava tarjolla tarvittavia suojavälineitä. Lisäksi se, millaisissa olosuhteissa nämä henkilöt ylipäätään voivat työskennellä, tulee huomioida. Henkilötietolain tarkastelussa en löytänyt sellaisia rajoitteita, jotka estäisivät pelastustoiminnassa hyödynnettävissä olevien tietokantojen keräämisen ja ylläpitämisen. Pelastuslaki kuitenkin jossain määrin rajoittaa väestönsuojelutoiminnan tarpeisiin sallittujen tietojen hyödyntämistä pelastustoiminnassa.

Pelastuslaitoksen johtamisohjetta tarkastellessani jouduin toteamaan, ettei siihen liity ohjeistusta tilanteisiin, joissa pelastustoimintaan osallistuu siviilihenkilöitä ja heidän kalustoaan. Pelastushenkilöstölle tekemäni kysely myös osoitti, että kokemuksissa ja käytänteissä on eroja. Työuran pituudesta riippumatta toiminta oli toisille tutumpaa kuin toisille. Tähän toki vaikuttaa paljolti se, minkä tyyppisiä pelastustehtäviä vastaajan kohdalle on sattunut.

Henkilöstön mielipiteet yhteystietojen koonnin suhteen olivat sekalaisia. Omaan paikallistuntemukseen luotetaan, mutta pelkästään sitä hyödyntämällä ei välttämättä löydetä nopeimmin paikalle saatavaa apua. Nykyistä kattavammat yhteystiedot ja henkilöstön kouluttaminen varmastikin madaltaisivat kynnystä käyttää ulkopuolista apua. Toimintamallien yhtenäistämisen lisäksi mahdollisten koulutusilanteiden aikainen ajatustenvaihto edesauttaisivat toiminnan kehittämistä ja yksittäisten henkilöiden innovaatiot pääsisivät myös paremmin esille.

Pelastuspäällikkö Tuomo Halmeslahden haastattelussa keskustelimme siitä, miten pelastuslaitoksen johto kokee toiminnan ja millä tavalla sen eri osa-alueita on ajateltu. Haastattelun perusteella siviilikaluston käyttö on huomioitu, mutta siihen ei ole erityisemmin panostettu. Olemassa olevia tietoja on hyödynnetty, varsinkin viime vuosien häiriötilanteissa, mutta toiminnan kehittämiseksi ei ole ollut suunnitelmia. Pelastuslai-

toksen ulkopuolinen resurssi koetaan kuitenkin tärkeäksi, ja pelastushenkilöstön ohjeistaminen ja kouluttaminen olisi Halmeslahden mukaan hyödyllistä. Haastattelusta ilmeni, että aiheeseen voisi jossain vaiheessa löytyä panostusta.

Kaiken kaikkiaan koen saavuttaneeni työn tavoitteet. Tarkoituksena oli selvittää nykytilannetta ja kehittää mahdollisia parannusehdotuksia. Käytännössä kaikkia toiminnan osa-alueita voidaan parantaa, koska aiempaa aiheeseen paneutumista ei Etelä-Savon pelastuslaitoksella ole varsinaisesti ollut.

Tätä työtäni, varsinkin lainsäädäntöä käsittelevää osiota, on mielestäni mahdollista hyödyntää yleisohjeena siitä, miten siviilikaluston ja henkilöiden hyödyntäminen prosessina toimii. Pidän myös esittämiäni kehitysehdotuksia jatkojalostamiseen soveltuvina. Mikäli tämä työ olisi liittynyt johonkin pelastuslaitokselle tehtävään projektiin, olisi ollut mahdollista kokeilla erilaisia ideoita käytännössä.

LÄHTEET

Etelä-Savon pelastuslaitoksen henkilöstölle tehty sähköpostikysely. 2010.

Halmeslahti, T. Pelastuspäällikkö, Etelä-Savon pelastuslaitos. Teemahaastattelu.
7.1.2013

Henkilötietolaki 22.4.1999/523. www-dokumentti.
<http://www.finlex.fi/fi/laki/ajantasa/1999/19990523>. 21.1.2013

Pelastuslaki 29.4.2011/379. www-dokumentti.
<http://www.finlex.fi/fi/laki/ajantasa/2011/20110379>. 21.1.2013.

Tauriainen, S. 2012. Opinnäytetyö, Pelastusopisto. *Savunpoistoaukko kuormanosturin risukouralla*. Kuopio.

Työturvallisuuslaki 23.8.2002/738. www-dokumentti.
<http://www.finlex.fi/fi/laki/ajantasa/2002/20020738>. 21.1.2013.

LIITE 1: OHJE PELASTUSTOIMINNAN JOHTAJALLE

TEE TILANNEARVIO

- Millaista lisäapua tarvitaan?
- Onko lisäavusta merkittävää hyötyä?

OTA YHTEYS HENKILÖÖN

SELVITÄ TARVITTAVAN AVUN LAATU HENKILÖLLE

- Kykeneekö toimittamaan apua?

ARVIOI MAHDOLLINEN ESTEELLISYYS

TIEDOTA KAIKKIA TOIMINTAAN OSALLISTUVIA

- Toiminnan tavoitteet
- Mahdolliset riskit
- Viestintä

TARJOA TARVITTAVAT HENKILÖSUOJAIMET JA VIESTIVÄLINEET

- Käytön opastus

VALVO TOIMINTAA

- Keskeytys uhkaavassa tilanteessa

VAPAUTA HENKILÖ, KUN TARVE AVULLE ON PÄÄTTYNYT

- Selvitä palkkiomenettely
- Selvitä henkilölle tai hänen omaisuudelleen mahdollisesti aiheutuneet vahingot

MUISTUTA HENKILÖÄ SALASSAPITOVELVOLLISUUDESTA

LIITE 2: KYSELY ETELÄ-SAVON PELASTUSLAITOKSEN HENKILÖSTÖLLE

1. Edustamasi johtamistaso (voit valita useita)

Yksikönjohtaja Vuoron esimies Päälystö

2. Olet toiminut tehtävässasi

Alle vuoden 1-5 vuotta 5-10 vuotta Pidempään

3. Oletko määrännyt siviilikalustoa käytettäväksi pelastustehtävässä

Kyllä En

Jos vastasit en, siirry kysymykseen numero 6

4. Olet käyttänyt siviilikalustoa

Vuosittain noin ___ kertaa TAI harvemmin, arviolta _____

5. Minkä tyyppistä kalustoa olet käyttänyt ja minkä tyyppisillä tehtävillä?

6. Oletko määrännyt siviilihenkilöön/-henkilöitä osallistumaan pelastustoimintaan?

Kyllä En

Jos vastasit en, siirry kysymykseen numero 10

7. Olet määrännyt siviilihenkilöön/-henkilöitä osallistumaan pelastustoimintaan

Vuosittain noin ___ kertaa TAI harvemmin, arviolta _____

8. Minkä tyyppisillä tehtävillä olet määrännyt siviilihenkilöön/-henkilöitä osallistumaan pelastustoimintaan?

9. Onko määräysperusteena ollut henkilön erityisosaaminen?

Kyllä Ei

Jos kyllä, millainen erityisosaaminen?

10. Siviilihenkilöstön ja/tai –kaluston käyttöön saaminen on mielestäsi

Helppoa Vaikeaa

Jos vaikeaa, miksi?

11. Koetko omaavasi hyvän paikallistuntemuksen saatavilla olevan siviilikaluston suhteen?

Kyllä En

12. Koetko, että koonti maatalojen kalustosta yhteystietoineen olisi hyödyllinen?

Kyllä En

13. Pitäisikö maatalojen kalustolistauksen olla mielestäsi tarkka?

Kyllä Ei tarvitse, suuntaa antava riittää

14. Mitä toivoisit edellä mainitulta aineistolta?

Kiitos vastauksestasi

LIITE 3: PELASTUSJOHTAJA TUOMO HALMESLAHDEN HAASTATTELU

Miksi siviilikalustoa käytetään pelastustoiminnan tukena?

Missä tilanteissa siviilikalustoa yleensä käytetään?

Millaista kalustoa yleensä käytetään?

Millaisia kokemuksia ja havaintoja siviilikaluston käytöstä on ollut?

Kuinka yleistä siviilikaluston käyttö pelastustehtävillä on?

Seurataanko siviilikaluston käyttöä tilastollisesti?

Kuinka kaluston käyttö on korvattu pelastustoimintaan osallistuvilla?

Kuinka suuria siviilikaluston käytöstä aiheutuvat korvauskustannukset ovat vuositasolla?

Miten tarvittavat koneet ja niiden käyttäjät löydetään tarvittaessa?

Millä perusteella ennalta valikoidut koneyritykset on valittu?

Olisiko tarpeellista kartoittaa alueelta löytyvää kalustoresurssia?

Onko Etelä-Savon pelastuslaitoksen pelastustoiminnan johtajan roolissa toimivilla yhtenäinen linja siviilikaluston käytöstä?

Onko Etelä-Savon pelastuslaitoksella huomioitu koulutuksessa siviilikaluston käyttö osana pelastustoimintaa?

Tulisiko myös kaluston käyttäjille tarjota jonkinlaista koulutusta tai muuta informaatiota aiheeseen liittyen?

Löytyykö Etelä-Savon pelastuslaitokselta vastaavaa kalustoa?

Onko siviilikaluston käyttö johtanut kalustohankintoihin, tai voisiko johtaa?