

Opinnäytetyö (AMK) / (YAMK)
Esittävän taiteen koulutusohjelma
Nukketeatteri
2013

Elina Putkinen

COMMEDIA DELL'ARTE - NAHKANAAMION VALMISTAMINEN



TURUN AMMATTIKORKEAKOULU
TURKU UNIVERSITY OF APPLIED SCIENCES

OPINNÄYTETYÖ (AMK) | TIIVISTELMÄ

TURUN AMMATTIKORKEAKOULU

Esittävän taiteen koulutusohjelma | Nukketeatteri

2013 | 57

Ilona Tanskanen ja Ari Ahlholm

Elina Putkinen

COMMEDIA DELL'ARTE -NAHKANAAMION VALMISTAMINEN

Opinnäytetyöni on commedia dell'arte -nahkanaamion kirjallinen valmistusohje. Opin tämän vaativan ja monivaiheisen nahkanaamion valmistamisen taidon italialaiselta naamiomestarilta Stefano Peroccolta ollessani hänen kisällinopissaan Italiassa ja Ranskassa vuonna 2008. Syventymiseni commedia dell'arte -naamioiden maailmaan oli jatkumoa nukketeatterilinjan opinnoilleni ja antoi minulle hyvän, klassisen pohjan teatterihahmon rakentamista ajatellen. Oli kyseessä sitten nukke-, naamio- tai muu visuaalisen teatteriesityksen tai produktion hahmo, on commedia dell'arten historialla ja henkilöhahmogallerialla osansa annettavana hahmon luomista ajatellen. Nahkanaamion valmistusta voisi verrata tekniseltä tasoltaan esimerkiksi bunraku -nuken rakentamiseen, joka sekin on erittäin monimutkainen ja monivaiheinen prosessi. Nahkanaamion valmistamisessa on hallittava muotoilun, puunveiston ja ennen kaikkea nahan käsittelyn eri vaiheet. Nukketeatterin tekijälle näiden materiaalien hallitseminen antaa uusia mahdollisuuksia nukerakennukseen ja materiaalin kautta myös dramaturgiaan.

ASIASANAT:

commedia dell'arte, commedia dell'arte -nahkanaamio, commedia dell'arte -hahmot, puunveistäminen, nahan työstäminen

BACHELOR'S THESIS | ABSTRACT

TURKU UNIVERSITY OF APPLIED SCIENCES

Performing Arts Department | Puppet theater

2013| 57

Ilona Tanskanen ja Ari Ahlholm

Elina Putkinen

MAKING OF COMMEDIA DELL'ARTE LEATHER MASK

My thesis is a written instruction for making of a commedia dell'arte leather mask. I learned this demanding and multi-stage technique from Italian master Stefano Perocco when I was his apprentice in Italy and France in 2008. Understanding the world of commedia dell'arte was a continuation of my studies in puppet theater and it gave me a good, classic foundation for a character building. Whether it's a puppet theater, mask theater or other visual production of performing arts, commedia dell'arte has its part to share in character creation. Leather mask manufacturing can be compared to the technical levels of a, for example, Bunraku puppet construction, which is also a very complex and multi-step process. In the production of leather mask making there is a need for designer skills, woodcarving, and, above all, for different stages of leather processing. By managing these skills puppet theater artist can provide new opportunities for the puppet construction and find new ways for dramaturgy through material.

KEYWORDS:

commedia dell'arte, commedia dell'arte leather mask, commedia dell'arte characters, wood carving, leather work

SISÄLTÖ

1 JOHDANTO	5
2 COMMEDIA DELL'ARTEN JA NAAMIoidEN HISTORIAA	6
3 COMMEDIA DELL'ARTEN HAHMOT	11
4 NAHKANAAMION VALMISTAMINEN	20
5 TIIVISTELMÄ	56
LÄHTEET	57

1. JOHDANTO

Olin vuonna 2008 Italiassa ja Pariisissa italialaisen commedia dell'arte -teatterinaamiovalmistajan Stefano Peroccon luona opiskelemassa nahkanaamion valmistamista. Opin valmistamaan perinteisen, teatterikäyttöön tarkoitetun naamion alusta loppuun saakka valmistusmenetelmällä, joka on 1970-luvulla arkeologisissa kaivauksissa löytyneiden alkuperäisten commedia dell'arte -naamioiden pohjalta elvytetty ja uudelleen käyttöön otettu. Käsittääkseni Suomesta ei tällä hetkellä löydy minun lisäksi kuin pari henkilöä, jotka tämän perinteisen nahkanaamion valmistustaidon hallitsevat. Stefano Peroccon lisäksi naamionvalmistusmestareita ei maailmassakaan ole kuin muutama, ehkä kuuluisimmat Donato Sartorin ja Antonio Favan mainitakseni.

Kirjallisessa opinnäytetyössäni haluan muistuttaa mieleeni nahkanaamion monimutkaisen tekoprosessin ja kirjoittaa ymmärrettävän suomenkielisen valmistusohjeen kaikille nahkanaamion valmistuksesta kiinnostuneille. Haluan syventyä commedia dell'arte-nahkanaamion valmistamisen teoriaan nyt, kun minulla on takanani lähes vuoden intensiivinen käytännön oppijakso naamioiden valmistamisen parissa. Lisäksi pohjustan naamion valmistusta kertomalla lyhyesti commedia dell'arten ja naamioiden historiasta sekä commedia dell'arte -hahmoista. Otan ohjeistukseen mukaan Teatteri Metamorfoosille valmistamani Louhi-naamion valmistamisen, jotta valmistusprosessiin saadaan mukaan commedia dell'arten sovellettavuus tähän päivään ja toiseen vahvaan tyyppigalleriaan eli tässä tapauksessa Kalevalaan ja sen voimahahmoon, Louheen. Lopuksi muistuttaisin vielä, että nahkanaamion valmistamisessa opitaan mestariksi vuosien ammattimaisella harjoittelulla, joten nämäkin ohjeet ovat vasta alkusysäys siihen mitä todellinen nahkanaamion valmistuksen taide on.

2. COMMEDIA DELL'ARTEN JA NAAMIoidEN HISTORIAA

Lähin kirjaimellinen käänös sanasta *commedia dell'arte* on "taiteilijoiden komedia" tai "improvisaatiotaidon komedia". Tämä nimestäänkin päätellen improvisaatiotaitoon pohjautuva teatterimuoto syntyi 1500-luvun puolivälissä Italiassa, joko Bergamossa tai Napolissa, ja ennen kaikkea kansankulttuurissa kuin kouluissa tai hovissa. (Wickham, 1995)

Italialaisten teatterihistorioitsijoiden mukaan teatterimuodon syntyyn vaikutti vahvasti 1400-luvun poliittinen ja taloudellinen kriisi, jonka vastapainona yhteiskunnan karnevalistinen leikki- ja naurukulttuuri pääsi kukoistamaan. Commedia dell'arte kohosi renessanssin ajan Italiassa kaupunkikulttuurin nousun, sosiaalisten kaavojen hölymisen ja kansan yhteisen ilon pidon pohjalta ensimmäiseksi kauttaaltaan ammattimaiseksi teatterimuodoksi. (Wickham, 1995)

Näyttelijät improvisoivat ennalta kirjoitettujen skenaarioiden pohjalta näytelmiä, jotka esitettiin yleensä ulkona kaduilla ja toreilla satunnaisille ohikulkijoille. Esiintyjä ei kiinnostanut lavastus eivätkä he kaivanneet sitä; lavanäyttämö, joka nosti heidät seisovan väkijoukon päiden yläpuolelle ja koju tai teltoa, jossa he saattoivat pukeutua ja säilyttää tavaroitaan, täytti heidän tarpeensa teatterin suhteen. Ihmisluonto sellaisena kuin se ilmeni kaupungin jokapäiväisessä elämässä, antoi heille ainekset heidän teksteihinsä. Seurueet ihastuttivat yleisöä tarjoamalla viihdettä, joka oli sekä vaihtelevaa että huvittavaa ja joka sai voimansa paikallisista ja ajankohtaisista aiheista ottamatta jyrkästi kantaa uskonnollisiin sen paremmin kuin poliittisiin riitakysymyksiin. (Wickham, 1995)

Se ei milloinkaan muodostunut uhkaksi valtiolle; vielä vähemmän se irvaili

ruutinasta ja hänen hoviväkeään. Niin kauan kuin se pysyi läheisesti kosketuksissa ihmisluontoon, siltä voitiin odottaa ihanteellista viihdettä - joskus vakavaa, joskus kevytmielistä ja aina vaaratonta. Vasta jouduttuaan hoveihin alkoi commedia dell'arte saada sosiaalista painolastia ja irtautua lähtökohdastaan, karnevalistisesta naurusta. (Wickham, 1995)

Seurueet saivat 1560-luvulla yleensä nimensä johtajansa mukaan (Ganassa, Gelosi, Confidenti jne.) ja tekivät esiintymismatkojaan aina Madridiin ja Pariisiin saakka. Tällaisissa pienissä ammattilaisseurueissa jokainen näyttelijä erikoistui esittämään yhtä ainoaa henkilötyyppihahmoa. Juonet rakennettiin valittujen tyyppihahmojen ja myös tiettyjen, liikunnallisesti tarkkaan harjoiteltujen koomisten kohtausten (lazzi) varaan; tämän rakenteen päälle lisättiin sitten improvisoidut vuorosanat. (Wickham, 1995)

Englantilaisen, 1800-luvulla vaikuttaneen teatterikriitikon Barrettin mukaan commedia dell'arten hahmoille on tyypillistä henkilöahmojen sijoittuminen tietylle alueelle Italiassa ja sitä myötä henkilöahmolle on syntynyt omanlaisensa tapa puhua ja ilmaista itseään. Lisäksi jokaiselle hahmolle on syntynyt omanlaisensa naamio ja puvustus. Commedia dell'artelle ominaisesti hahmo itsessään mielletään naamioksi eli hahmolle tyypillisistä piirteistä puhuttaessa puhutaan siis myös naamion tyypillisistä piirteistä. (Wickham, 1995)

Commedia dell'arten hahmot voidaan jakaa kymmeneen pääryhmään. Osa näistä nimeytyy päätyyppinsä nimen mukaan (Arlecchino, Brighella, Pantalone, Pulcinella, Pedrolino) osa funktionsa mukaan (il Dottore, il Capitano, Inamorato, Caratterista). Kymmenentenä pääryhmänä ovat naiset. Esittelen näitä päätyyppejä tarkemmin seuraavassa luvussa.

Tämän näytelmälajin varsinaisia vihollisia olivat toisto ja kaavoittuminen, jotka yhdessä vaikuttaessaan johtivat spontaanisuuden katoamiseen. (Wickham, 1995) Commedia dell'arte seurueita tiedetään kiertäneen ympäri Eurooppaa

aina 1800-luvun puoliväliin saakka, mutta vielä nykypäivänäkin commedia dell'arten osaajia koulutetaan esimerkiksi legendaarisen, italialaisen commedia dell'arte näyttelijän Carlo Boson toimesta Pariisissa. Teatterimuodon harjoittelu antaa näyttelijälle monipuolisen pohjan työskennellä esittävän taiteen alalla ja siksi se on edelleen varsinkin Italiassa ja Ranskassa suosittu näyttelijän koulutus pohja.

Naamion historiaa

“The mask is a terrible, mysterious instrument. It has always given me and continues to give me a feeling of fear. With the mask we are on the threshold of a theatrical mystery whose demons reappear with static, immutable faces, which are at the very roots of theatre.” Giorgio Strehler

Sanan persoona merkitys Latinan kielen etymologiassa on *naamio* (I) tai *henkilö, osa tai hahmo jota näyttelijä esittää* (II) tai *osa tai hahmo, jota kuka tahansa maailmassa kantaa* (III) (Rudlin, 1994).

Erilaisissa rituaaleissa ja kansanhuveissa on käytetty naamioita jo kauan ennen historiallisen ajan alkua. Naamioitumisella on ollut monia tarkoituksia: naamion käyttäjä on muuttunut jumalaksi taikka saaliseläimeksi, hänen päämääränään on saattanut olla yksinkertaisesti vain muitten pelästyttäminen tai hauskuuttaminen, tai ehkä hän on halunnut kätkeä henkilöllisyytensä muilta.

Erilaisia hahmoja esittäviä perusnaamioita ilmestyi aikojen saatossa toreille, karnevaaleille ja harrastelijateatteriryhmien käyttöön ilmentämään narreja, puoskareita, taikureita ja muita tyyppihahmoja. Karnevaalien aikaan keskiajan Italiassa naamioitu henkilö ei saanut pitää käsiään esillä, koska hänen ajateltiin poistaneen oman identiteettinsä itsestään ottamalla naamion muodossa tilalle toisen persoonan, jonka toiminnasta hän ei näin ollen ollut vastuussa. (Rudlin, 1994)

Nahasta valmistetun puolinaamion teatterikäyttö sai tiedettävästi alkusysäyksensä juuri karnevalistisella ajalla, mutta joiltain osin on todisteita nahkanaamion käytöstä jo antiikin ajoilta. Antiikin teatterissa nahasta valmistettua koko kasvot peittävää naamiota käytettiin paljolti näkyvyyden takia. Suureen teatteritilaan katoavat kasvonilmeiden nyanssit korvattiin pelkistetyllä koomisella, traagisella tai satiirisella naamiolla, joka toimi samanaikaisesti suurennuslasina yleisölle ja megafonina näyttelijälle.

Commedia dell'arte -naamiot eivät olleet ilmeikkäitä ja liioiteltuja, vaan pikemminkin monimielisen ilmeettömiä, mahdollistaen laajan skaalan kasvonilmeisiin liittymättömässä ilmaisussa. Näin teatterinaamioissa voidaan nähdä näitten kahden kulttuurin välinen painotusero. Antiikin naamion esittäessä pelkistäen kanonisoitua tunnetta ja näin painottuen filosofiseen ja loogiseen, perustuu commedia dell'arte -naamion vaikutus puolestaan visuaaliseen elämykseen, loogiseen selittämättömyyteen.

(http://www.carnivalvenicemask.com/commedia_dell_arte_masks.htm, 2013)

Commedia dell'artessa samat perushahmot elävät näytelmästä toiseen. Tässä tilanteessa on tietysti tärkeää, että jokaisen hahmon kykenee tunnistamaan yhä uudelleen ja uudelleen. Jotta tämä onnistuu, on kaikkein persoonallisin ja tunnistettavin ihmisruumiin osa eli kasvot peitettävä hahmotyyppiä kuvaavalla naamiolla. Näyttelijän haasteena onkin kehollisen ilmaisun kehittämisen sellaiseksi, että naamion ehdottama muotokieli korostuu ja sulautuu yhteen naamion kanssa. Vasta kun näyttelijä osaa käyttää vartaloon yhtä ilmeikkäästi kuin kasvojaan, hän lakkaa olemasta naamion vanki, ja naamio herää henkiin. (Salervo, 1984)

Vanhimmat naamiot olivat ilmeeltään erittäin groteskeja, jopa demonisia. Myöhemmin muotokieli hieman pehmeni. Nahkanaamio oli jo tuolloin puolinaamio, joka jätti suun ja leuan paljaksi mahdollistaen näyttelijän äänenkäytön. Nahasta erittäin yksityiskohtaisesti ja tarkasti muotoiltu naamio oli

väriykseltään tumma, joko musta tai ruskea. Ensimmäisen naamionvalmistustyöpajan on mainittu sijainneen Modenassa 1600-luvun puolivälissä. Paja valmisti nahkanaamioita commedia dell'arten ja karnevaalien käyttöön. (http://www.carnivalvenicemask.com/commedia_dell_arte_masks.htm, 2013)

Nahka oli jo alunperinkin naamion valmistusmateriaalina ylivertainen esimerkiksi herkemmin käytössä kolhiintuvaan paperimassaan nähden. Nahka kestää käytössä vuosia ja jopa paranee vuosien varrella saadessaan pintaansa hieman ajan patinaa. Orgaanisuus, kestävyys, eläimellisyys ja käyttömukavuus saavat yhä naamionvalmistajat suosimaan sen käyttöä työssään.

Jotkut commedia dell'arte -naamiot saattoivat joskus jäädä pois hahmogalleriasta ja joskus naamio otettiin jälleen käyttöön jos sen ilmaisukyky koettiin ainutlaatuiseksi. Tällä tavalla kehittyen naamioiden hahmogalleria lopulta muotoutui pysyväksi eli siksi, mikä se tänä päivänäkin edelleen käytössä on. Nämä käytössä olevat naamiot antavat näyttelijälleen täyden ilmaisunvapauden rakentaa elävä commedia dell'arte -hahmo. Naamio ei rajoita näyttelijää, vaan päinvastoin muodostaa yhdessä näyttelijän kehon kanssa leikkiin ja improvisointiin vapauttavan sisältörikkaan instrumentin. (Salervo, 1984)

Commedia dell'arte naamioiden valmistuksessa koettiin 1970-luvulla uusi vaihe, kun arkeologisista kaivauksista löytynyt alkuperäinen nahkanaamio ja sen valmistusvaiheet elvytettiin ja otettiin uudelleen käyttöön. Tällä hetkellä italialaiset naamionvalmistajat Donato Sartori ja Stefano Perocco käyttävät tätä alkuperäistä, 1500-luvun puolestavälistä peräisin olevaa monivaiheista tekniikkaa työssään commedia dell'arte -nahkanaamioiden valmistajina.

3. COMMEDIA DELL'ARTE HAHMOT

Commedia dell'arten päähahmot ilmentävät nopeasti tunnistettavia henkilöahmotyyppejä eli sellaisia kuten *typerä vanhus*, *petollinen palvelija* tai *itseään täynnä oleva raukkamainen machomies*. Hahmoja syntyi pitkin teatterimuodon kehityshistoriaa. Tärkein syntykeskittymä oli aluksi Venetsia, mutta myöhemmin painopiste siirtyi Napoliin. Nämä alun perin italialaista satiiria ilmentävät hahmot otettiin myöhemmin käyttöön laajemminkin 1700- ja 1800-lukujen eurooppalaisen teatterin arkkityypeinä (Commedia dell'arte, wikipedia).

Esittelen tässä lyhyesti aiemmin mainitsemani kymmenen pääryhmää. Näitten kymmenen pääryhmän sisällä on lähes lukematon joukko erinimisiä ja enemmän tai vähemmän päätyypistä poikkeavia hahmoja. Hahmokuvauksissa lainaan Esko Salervon 1984 Teatterikorkeakoululle kirjoittamaa tutkielmaa ”Commedia dell'arte”.

Arlecchino eli Harlekiini

Nähtävästi talonpoikaista alkuperää oleva palvelijahahmo on kotoisin Alppien alarinteisiin kuulualta Bergamon seudulta. Tämän sisäisesti ristiriitaisen olennon alkumuodosta ja kehityksestä on monia vähintään yhtä ristiriitaisia teorioita. Epäilemättä tyyppi tavalla tai toisella pohjautuu keskiaikaiseen paholaisnarrityyppiin ja on yksi arvoituksellisimmista ja yksilöllisimmistä commedia dell'arte -hahmoista.

Yksioikoinen Arlecchino on uskollinen, joskin naiivi, mutta silti hämmästyttävän neuvokas. Vaikka hän joutuu jatkuvasti tukaliin tilanteisiin, hän kykenee aina pelastautumaan keinoin, jotka ovat yhtä huvittavia kuin erikoislaatuksia. On sanottu, että verrattuna vakaisiin ja ympäröivästä yhteiskunnasta enemmän tai vähemmän suoraan poimittuihin näyttämötovereihinsa, on Arlecchinon hahmo

enemmänkin mielikuvituksen personoituma. Hän on tietämättään ja huomaamattaan uuden runouden lajin luoja, runouden, joka koostuu pääasiassa lihastyöstä ja jota liikkeet rytmittävät ja voltit katkovat, ja johon oman lisänsä tuovat filosofiset pohdinnat ja järjettömät äännähdykset.

Tätä osaa esittävän näyttelijän tulee olla akrobaatti ja notkea kuin käärmeihminen. Naisiin, etenkin nuoriin naisiin, hän suhtautuu palvovasti ja lähestyy heitä kunnioittavasti ja usein arkaillen. Raha merkitsee hänelle aina keinoa jonkin päämäärän saavuttamiseksi; sen puute tietää ikävyyksiä, mutta sitä käyttämällä voi aina päästä pinteestä tai toisinaan joutua vielä pahempaan pinteeseen.

Esityksissä hänen tehtävänä ei ole viedä juonta eteenpäin; hän vastaa pääasiassa yleisestä rytmityksestä ja yleisön mielenkiinnon ylläpitämisestä. Paikalleen pysähtyneitten improvisaatioitten katkaiseminen erikoisilla tempuilla on Arlecchinon erikoisalaa.

Jo luonnostaan kaksinaamaisena hän käytti aina naamiota ja se on alusta loppuun saakka ollut alkuperäisen kaltainen eli musta. Poskella tai otsalla on syyliä. Silmäaukot ovat usein pienet ja syvälle painuneet ja antavat näin naamioille oudon voiman, aistillisuuden ja hämmentyneisyyden leiman. Syyliä yhdessä naamion mustan värin kanssa täydentävät naamioista huokuvaa villin pirullista vaikutelmaa.

Päässä hänellä oli talonpojan hattu, josta riippui takana ketunhäntä tai joskus kaninhäntä. Koska hän oli oikukas temperamentiltaan, hänellä oli monivärisistä kangastilkuista tehty takki ja housut. Kukkaro ja miekka olivat hänen roolinsa vaatimat pakolliset varusteet. Hänen pukunsa kuvastaa aina hänen luonnettaan.

Aikaa myöten tähän perushahmoon liittyi useita selvästi poikkeavia muunnoksia.

Brighella

Myös Brighella on Bergamon seudulta kotoisin oleva palvelijoihin eli *zanneihin* kuuluva hahmo, jonka tärkeimmät ominaisuudet kehiteltiin kuitenkin etelässä, Napolin alueella. Kielenä hän käyttää Bergamon murretta. Harlekiinin tavoin Brighella on opportunisti, joka käytti myös hattua ja naamiota. Hänen naamionsa ei ollut musta, vaan ruskea tai oliivinvihreä. Silmäaukot ovat suuret, nenä koukkuinen, huulet paksut ja aistilliset. Brighellan naamio näyttää puoliksi kyyniseltä, puoliksi imelän tunteelliselta ja hahmo erottui Harlekiinista viiksiensä ja partansa takia.

Brighellan luonteessa ei ole tippaakaan uskollisuutta tai epäitsekkyyttä. Hän on liian laiska tekemään työtä, mutta vainuaa mistä voi kähveltää ruokaa ja mistä löytyy kynittäväksi sopivia rikkaita, ja aina kun hän vertauskuvallisesti sanoen huomaa laivan olevan uppoamaisillaan, hän pelastautuu kuiville. Naiset ovat olemassa hänelle pelkkinä hyödykkeinä.

Hänen tärkeimmät lahjansa ovat kyky esiintyä valeasussa, laulu- ja tanssitaito, ja hänen etevyytensä valehtelijana ja varkaana. Hän on terävä-älyinen, kyyninen ja vailla minkäänlaisia tunnontuskia. Hän kiusaa hellittämättä itseään heikompia ja liehittelee taitavasti ylempiään. Jopa hänen nimensä on johdettu juonittelua tarkoittavasta italiankielen sanasta *briga*. Brighella uskoo vain hirttosilmukkaan, eikä muuta rakasta kuin omaa mukavuuttaan.

Hahmon keskeinen tehtävä suhteessa esityskokonaisuuteen on johtaa toimintaa, kuljettaa näytelmän juonta eteenpäin ja tuoda siihen liikkuvuutta.

Il Dottore eli Tohtori

Italian kielellä *Il Dottore* tarkoittaa tohtoria, jolla on yliopistollinen koulutus ja loppututkinto. Nämä oppineet ovat mahtipontisia hahmoja, jotka herkemmin

hakevat neuvoa kirjoista kuin ihmisiltä. Kaikilla on toimintansa vaikuttimena halu säilyttää se, mitä heillä on - lapset, asema, omaisuus, rahat; oli siis vain löydettävä tilanteita, joissa vastakohtana heidän halulleen suojella asemaansa ja omaisuuttaan, oli heidän herkkäuskoinen suhtautumisensa maailman menoon, ja tämä tavallisesti merkitsi, että heidät oli osoitettava itsekkäiksi, tekopyhiksi ja hölmöiksi.

Tämä humanismin ja renessanssitaiteen pilakuva haluaisi puhua aina ja kaikkialla, hän antaa joka asiasta neuvoja, oli aika sitten sopiva tai ei, ja näin hän ajautuu loppumattoman pilkan kohteeksi. Dottoren osan esittäminen vaatii melkoista oppineisuutta, kun tunnetut tosiseikat on käännettävä nurin kurin niin, että ne silti säilyttävät mielekkyytensä ja kosketuksensa todellisuuteen.

Tämä henkilöahmo sai ulkoasunsa mallin Bolognan, vanhimman yliopistokaupungin opettajien pukeutumisesta eli siis mustasta hatusta ja kaavusta sekä kirja- ja paperinipusta, jota hän kantoi. Hän saattoi olla nuori tai vanha, rikas tai köyhä, aina tarinasta riippuen. Dottoren naamio on musta tai ihonvärinen. Naamionvalmistajalle tuo oman haasteensa naamion muoto, jossa vain otsa ja nenä peittyvät. Posket värjätään punaisiksi.



Pantalone

Sana *Pantalone* on vääristynyt muoto sanoista *piantaleone*, sananmukaisesti "leijonanviljelijä". Hahmo on venetsialainen hieman seniili vanhus, joka on jo vetäytynyt liike-elämästä eläkkeelle. Hän puhuu Venetsian murretta käheällä äänellä ja nauraa kimeästi. Hänen ryhtinsä on kumara ja liikkeensä ovat kankeita, mutta suurten tunteiden vallassa hän saattaa osoittaa hämmästyttävää ketteryyttä sekä nopeutta. Tällaisten hetkien jälkeen hän on kuitenkin hengästynyt ja kuolemanväsynyt.

Hän saattaa olla rikas tai köyhä, ehkä korkea-arvoinen neuvonantaja, perheenisä tai poikamies. Aina hänellä on kuitenkin sama heikkous: liikemiehen ura on tehnyt hänestä rahan orjan. Palvelija, joka hänellä on usein mukanaan, on usein nälässä. Vapaaehtoisesti hän ei luovuta penniäkään omaisuudestaan kenellekään. Saidan luonteensa vastapainoksi hän saa osakseen kaiken vaivan ja onnettomuudet mitä maa päällään kantaa.

Jos hän oli naimisissa, hänen vaimonsa oli häntä paljon nuorempi; jos heillä oli lapsia, he olivat hauskannäköisiä, ja koska he todennäköisimmin perisivät lähitulevaisuudessa hänen rikkautensa, he olivat houkuttelevia kaikkien naimakauppoja havittelevien saalistajien silmissä.

Hänen ulkonäkönsä oli selvästi seemiläinen. Hänellä oli alun perin yllään punainen gabardiiniviitta, punaiset turkkilais housut, tohvelit ja patalakki, mutta vuoden 1650 paikkeilla punainen viitta vaihtui mustaan. Hänellä oli pitkällä, koukkumaisella kyömynenällä varustettu naamio ja teräväkärkinen harmaa tai valkoinen parta. Esiintyöntyvällä nenällään Pantalone on aina haistelemassa muitten asioita. Joskus naamioon kuuluvat myös pyöreät silmälasit.

Näytelmässä Pantalonen surullinen tehtävä on olla karnevaalisen naurun ja pilkan ensisijainen kohde.

Il Capitano eli Kapteeni

Il Capitano on parodinen sotilastyyppi, jolla ei ole visuaalisesti vakiintunutta päätyyppiä. Vanhimmat Capitanot ovat italialaistyyppisiä, mutta myöhemmin espanjalaiset ja myöhemmin ranskalaiset piirteet saavat vallan.

Il Capitano, joka puhuu jylisevällä äänellä italian ja espanjan sekoitusta, on hirvittävä liioittelija. Hänen mahtipontiset kukoneleensä, hänen uskomattoman hurjat seikkailunsa sekä hänen liioitellun herrasmiesmäinen liehakointinsa naisten ympärillä asettuvat kuitenkin hieman kiusalliseen valoon, kun juonen edetessä käykin ilmi, että tämä hurja marmotti ja turkkilaisten syöjä onkin mitä surkein peluri. Keskeisin ominaisuus hahmon säilymiselle on ollut sen koominen potentiaali.

Asuna hahmolla on koristeellinen univormu, hattu, ja liian pitkä miekka tai ampuma-ase. Vaikutelmaa täydentää naamio, johon kuuluu tunnusmerkillisen iso, punainen nenä ja jäykästi töröttävät viikset. Hänen osaltaan hauskuus syntyi lähinnä puvun ja sen sisällä olevan miehen välisestä epäsuhdan esille tuomisesta. Mitä enemmän hän yrittää vastata ulkoista olemustaan kerskailulla, kiroilulla, uhkailulla ja rehvastelulla, sitä järkyttävämpi ja naurettavampi on hänen tappionsa, kun hän taisteluun pakotettuna paljastuu pelkuriksi ja osoittautuu naisten käsittelijänä avuttomaksi toheloksi joutuessaan tositalanteessa naisen kanssa vastatusten.

Kerskailevalla kapteenilla oli sukulainen, *Scaramouche*, rivimiehestä upseeriksi noussut, juopotteluun ja suunsoittoon taipuvainen sotilas.

Pulchinella

Pulcinella hahmo on peräisin todennäköisesti Accerran kaupungista, mistä se varhain siirtyi Napoliin. Nimi Pulcinella juontaa juurensa sanasta policinella eli

kananpoika.

Luonne koostuu varsin vastakkaisista aineksista, eikä näin koskaan ole syntynyt erityisen kiinteää Pulcinella -tyyppiä. Yleensä hän on omalaatuinen ja itsekäs vanhapoika, joskus naimisissakin, ja ammatiltaan hän voi olla miltei mikä tahansa. Hänellä on usein kyttyrä, iso kaljamaha sekä pitkät ja laihat koivet eli myös ulkonäkö tuo elävästi mieleen kananpojan.

Hahmo vaikuttaa ensi näkemältä typerältä. Hän on suupaltti jaarittelija, joka pitkästyyttää kaikkia muita paitsi itseään. Hän ei kykene olemaan kertomatta muille jokaista salaisuutta, jonka hän on kuullut. Joskus tämä tolo saattaa kuitenkin päästää huuliltaan mitä purevimman huomautuksen täysin odottamattomassa tilanteessa tai jopa suorittaa jonkin kummallisen akrobaattisen tempun jäykillä koivillaan. Ristiriitaisuudessaan Pulcinella muistuttaa Arlecchinoa, mutta on kuitenkin tätä inhimillisempi ja myötäelävämpi.

Napolilaisella Pulcinellalla on valkoinen pellavapaita, joka on kiinni suurella vyöllä, väljät valkoiset housut sekä pieni valkoinen viitta. Pulcinellan naamio on musta tai ruskea puolinaamio, jossa on kyömynenä sekä valtava syylä otsassa.

Saksassa hänet tunnettiin *Hanswurstin* nimellä ja hän sai myöhemmin kepin sijasta makkarapötkön. Englannissa hänen hahmokseen tuli nukketeatteristakin tuttu anarkistinen herra *Punch*, jolla oli vaimona äkäpussi *Judy*.



Pedrolino

Pedrolino on oikeastaan Arlecchinon ja Brighellan ohella kolmas *zanni* -tyyppi, mutta hän ei ole kuitenkaan tyypillinen palvelija: Pedrolino on nuori, luonteeltaan yksilöllinen ja luotettava sekä rakastajana varsin viehättävä. Kun Arlecchino on olemassaolonsa alkuaikoina toiminnallinen ja tyhmä, on Pedrolino puolestaan hänen parinaan älykäs ja tunteeton, vähän samaan tapaan kuin Brighellakin. Mutta Arlecchinon kehittyessä älyllisempään suuntaan muuttuu Pedrolino vastaavasti älyllisessä mielessä yksinkertaisemmaksi ja tunnetyypisemmäksi, lähemmäs Pierrot -hahmoa, joka elää pantomiimissa vieläkin.

Pedrolino on pukeutunut kokovalkoisiin. Hänellä on takki, väljät housut sekä baretti. Ranskalaistuneella Pedrolinolla eli Pierrot'illa on myös suuri valkoinen röyhelökaulus. Pedrolinolla ei ole koskaan naamia. Sen sijaan hänen kasvonsa on kalkittu valkoiseksi. Näin hän erottuu selvästi *commedia dell'arte* -näyttämön muista hahmoista.

II Inamorato

*Commedia dell'arte*n Inamoratot ovat aina hyvinhoidettuja, miellyttäviä ja samalla hieman naurettavia. Heissä kaikissa on sama itsetyytyväisyyden leima. Rakastajan tärkein ominaisuus on se, että hän on rakastunut – ja siinä kaikki. Rakastajan tehtävänä on vain tietyn tunnetilan esittäminen, ei kokonaisen persoonallisuuden. Rakastajaa esittävän näyttelijän on kyettävä äärimmäisiin tunnetiloihin, hänen pitää olla nuori, hyvin pukeutunut, miellyttävän näköinen sekä hyväkäytöksinen – lyhyesti sanottuna täydellinen keikari.

Rakastajan asu on viimeisintä muotia, eikä naamia käytetä.

Naishahmot

Commedia dell'arte on toiminut naisten suhteen tiennäyttäjänä Euroopassa: ensimmäistä kertaa saavat naiset itse näytellä säännöllisesti naisten rooleja. Tämä oli tietysti myös omiaan lisäämään yleisömääriä sekä yleistä kiinnostusta. Ainakin Ranskassa commedia dell'arten menestys selittyy osaltaan naisnäyttelijöiden panoksesta.

Naisen voimakas objektivisoiminen myötävaikutti osaltaan siihen, että naisroolit eivät kehittyneet erityisen pitkälle. Isabellan, Colombinan tai Francesquinan historia liittyy enemmän näyttelijättären kuin roolihahmon persoonallisuuteen. Ei syntynyt pysyviä hahmoja samaan tapaan kuin miehille. Useimmiten naisille tärkeintä oli olla kaunis ja viehättävä. Oikeastaan ainoa järkevämmässä valossa näytetty naishahmo oli palvelijatar, joka usein edusti harkitsevuutta ja maanläheisyyttä.

Naisella piti olla hyvä lauluääni ja hänen piti osata soittaa ja tanssia. Muutoin naisroolien keskeisimpänä tehtävänä oli rakastajan vastaparina oleminen. Asut ovat henkilökohtaisia, usein erittäin koreita. Palvelijoilla oli asemansa merkinä essu. Naamioita ei käytetty kun pysyviä hahmoja ei ollut.

Caratterista

Kaikkien edellä mainittujen hahmojen lisäksi on olemassa vielä kymmenes, 1700-luvulla yleistynyt ryhmä eli joukko omalaatuisia paikallisia tyypejä, joita yhdistää yksi ominaisuus: ne esiintyvät näytelmässä yhtäkkiä, ilman minkäänlaista rationaalista suhdetta näytelmän tapahtumiin. Ne tulevat näyttämölle ja lähtevät sieltä täysin mielivaltaisessa kohdassa. Hahmojen asut vaihtelivat suuresti, mitään vakiintunutta asukokonaisuutta ei ollut eikä hahmoilla ollut naamioita.

4. NAHKANAAMION VALMISTAMINEN

Hahmon luonnostelu

Tarvittavat työvälineet: luonnospaperia, lyijykyniä, referenssikuvia, esimerkiksi samotti-savea, rautalankaa saven leikkaamista varten, erilaisia muotoilupukkeja, puunuija, puukko saven työstämiseen, suihkepullo ja muovipusseja saven säilömiseen



Teatteri Metamorfoosin esityksen Kalevala dell'arte tavoitteena ja lähtökohtana oli pyrkimys löytää yhteys Kalevalan hahmojen ja perinteisten commedia dell'arte -hahmojen välillä. Kalevassa Louhen hahmo on johtaja ja voimakastahtoinen matriarkka. Commedia dell'artessa Louhen hahmoa vastaisivat eniten Pantalonen ja Il Dottoren hahmot, joista käytetään myös yleisnimitystä "*magnifico*". Termiä käytetään hahmoista, joilla on selkeä ylästatus muihin hahmoihin nähden.

Commedia dell'arte -hahmoja luotaessa lähdetään etsimään hahmon elekieltä, muotoa ja rytmiä hahmon eläimellisyyden kautta. Myös kaikille Kalevala dell'arten hahmoille oli nahkanaamion tekovaiheeseen tultaessa mietitty hahmoa eniten kuvastavat eläimet. Louhen hahmoa kuvasti työryhmän mielestä eniten kotka.

Naamion luonnostelu lähti siis liikkeelle kotkan pään muotoa tutkimalla eläinkirjojen kuvien avulla. Hyvä apu luonnostelussa olisi ollut täytetyn kotkan pään tutkiminen ja sen mallipiirtäminen, mutta tällä kertaa siirryimme tiukan aikataulun vuoksi luonnostelemaan suoraan saven kanssa.

Tähän työvaiheeseen tarvitaan noin 2-3 kilon suuruinen savipala, joka on helposti muovailtavissa. Hienorakenteinen samotti-savi käy esimerkiksi oikein hyvin. Savea käytetään ainoastaan muovailutarkoitukseen, joten se on luonnosteluvaiheen jälkeen uudelleenkäytettävissä. Myös iso pala plastoliini - muovailuvahaa käy tähän tarkoitukseen, jos kokee sen henkilökohtaisesti mieluisammaksi työstää.

Luonnosteluvaiheen tarkoituksena on etsiä hahmon hallitsevimpiä piirteitä kokeilemalla ja tutkimalla erilaisia muotoja plastisen materiaalin avulla. Muotoiluun käytetään puisia tai muovisia muotoilupuikkoja ja puukkoa sekä tarvittaessa puunuijaa savimassan tiivistämistä varten ja suihkepulloa saven kostuttamiseen.

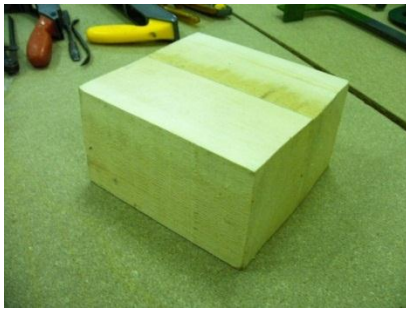
Louhen hahmoa luonnostellessa hahmon hallitsevimiksi piirteeksi muotoutui ehdottomasti nenä. (Nenän hallitsevuus on tyypillistä *commedia dell'arte* -naamioista varsinkin *Il capitano*- ja *Zanni* -hahmoille.) Itse luonnostelu oli myös helpointa aloittaa nenän muotoa etsien. Kotkan pään sivuilla tuimina kiiluvat silmät sijoitettiin hallitsevan nokka- tai nenäosan viereen ihmisen silmien etäisyydelle toisistaan. Tuimaa katsetta korostettiin muotoilemalla silmät viirumaisesti yläviistoon sekä vetämällä kulmakarvojen linja vahvasti samansuuntaiseksi silmien muodon kanssa.

Saviluonnoksen koosta pyrittiin tekemään mahdollisimman todenmukainen lopullisen naamion koon kanssa. Saviluonnoksen koko helpotti myös puumuotin työstövaiheessa, kun savimuotin muotoja alettiin etsiä puuta veistämällä. Ennen puuhun siirtymistä saviluonnos halkaistiin keskeltä kasvoja pystysuorassa kahteen osaan. Ennen halkaisua kasvojen puolikkaista toista työstettiin

pidemmälle kuin toista, ilmeisesti ajan säästämisen vuoksi, ja tämä pidemmälle työstetty puolikas säästettiin malliksi puumuotin työstöä varten.

Puumuotin veistäminen ja hiominen

Tarvittavat työvälineet: n.20 x 25 x 10cm kokoinen puukuutio (esimerkiksi mäntyä tai koivua), työpöytä ja sen levyn kokoinen vanerilevy, porakone, ruuvit, erikokoisia metallitaltoja, puunuija, nahasta valmistettu kämmensuojus (puun työstämisestä aiheutuvan rasituksen vähentämiseksi), hiomapuikkoja, puukko ja hiekkapaperia, kompasso-mitta



Puumuotin veistämistä varten kiinnitimme työpöydän päällä olevan vanerilevyn reunaan sähköporan ja ruuvien avulla n.20 x 25 x 10 senttimetrin kokoinen puukuution. Näin varmistimme puukuution paikallaan pysyvyyden alkaessamme työstämään puuta metallitaltoilla.



Puun työstämisessä metallitaltalla kohdistuu varsinkin kämmeniin melko paljon rasitusta, jonka takia kämmenien suojana käytetään paksusta nahkasta valmistettuja kämmensuojia. Katso kuva.



Työstövaihe aloitetaan pyöristämällä suurimman mahdollisen metallitaltan avulla puukuution yläpinnan terävät kulmat pois.

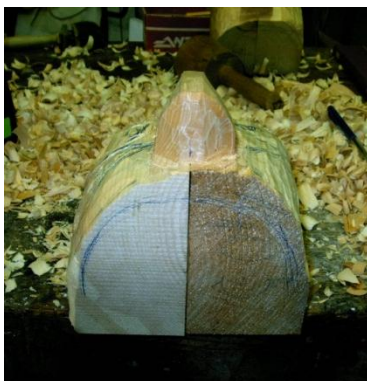
Sivupinnan kulmat jätetään toistaiseksi teräviksi. Puuta lähdetään veistämään isoina, mahdollisuuksien mukaan puunsyiden suuntaisina lohkoina niin, että kuutiosta saadaan vähän kuin jyrkän sateenkaaren muotoinen pala, jonka korkeimpaan kohtaan kuvitellaan nenän korkein kohta. Jottei kävisi niin, että puuta veistää pois liikaa, voi apunaan käyttää nenän korkeimman kohdan merkitsemiseksi lyijykynää ja pitää tällä tavalla huolta siitä, että nenästä ei vahingossa leikkaudu liikaa pois.

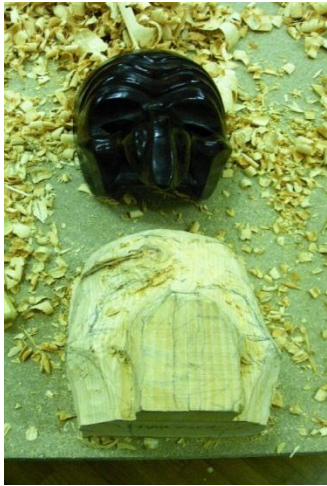


Tässä vaiheessa puukuution pohja on siis vielä teräväkulmainen ja seuraava vaihe onkin sen työstäminen soikeaksi veistämällä kulmat pyöreiksi. Puusyiden suuntien takia tämä voi olla jonkin kulman kohdalla hankalaa, koska syyt kulkevat vastahankaan veistosuunnan kanssa. Mahdollisimman leveä taltta onkin hyvä myös tässä vaiheessa, koska sen ja puunuijan avulla voi kulmat hakata pyöreiksi jos tekniikka on oikea. Eli taltta laitetaan kohtisuoraan poisveistettävän kulman kohdalle ja naputetaan varovasti, mutta napakasti puunuijalla taltan päähän niin, että kulma irtoaa taltan terän suuntaisesti pois. Näin menetellään jokaisen kulman kohdalla kunnes muotin pohja on soikean muotoinen.

Kun suuret linjat on saatu esiin, on aika aloittaa hienovaraisempi muotoilu.

Tässä vaiheessa on erityisen tärkeää merkata nenän linja sekä silmien paikat, koska muotojen veistäminen aloitetaan silmien muotoilulla. Kompasso - työvälinettä apuna käyttäen mitataan veiston edetessä silmien oikea syvyys eli pidetään huolta, että naamion istuvuus on oikea.





Jos työstettävän hahmon nenä on puumuotin peruskokoa pidempi, voidaan puuta lisätä puumuottiin liimaamalla tavallisella puuliimalla ennen nenän muotoilua lisäpala kiinni kuvan osoittamalla tavalla. Lisäosan annetaan kuivua yön yli, jotta se varmasti kiinnittyy riittävän hyvin.



Kun muodot on veistetty valmiiksi, pyöristetään muotin reunat kuvan mukaisesti sivuilta ja muotin takaa. Tähän voidaan käyttää avuksi vannesahaa ja hiomakonetta. Lopuksi pinta hiotaan kauttaaltaan hiomapaperilla.

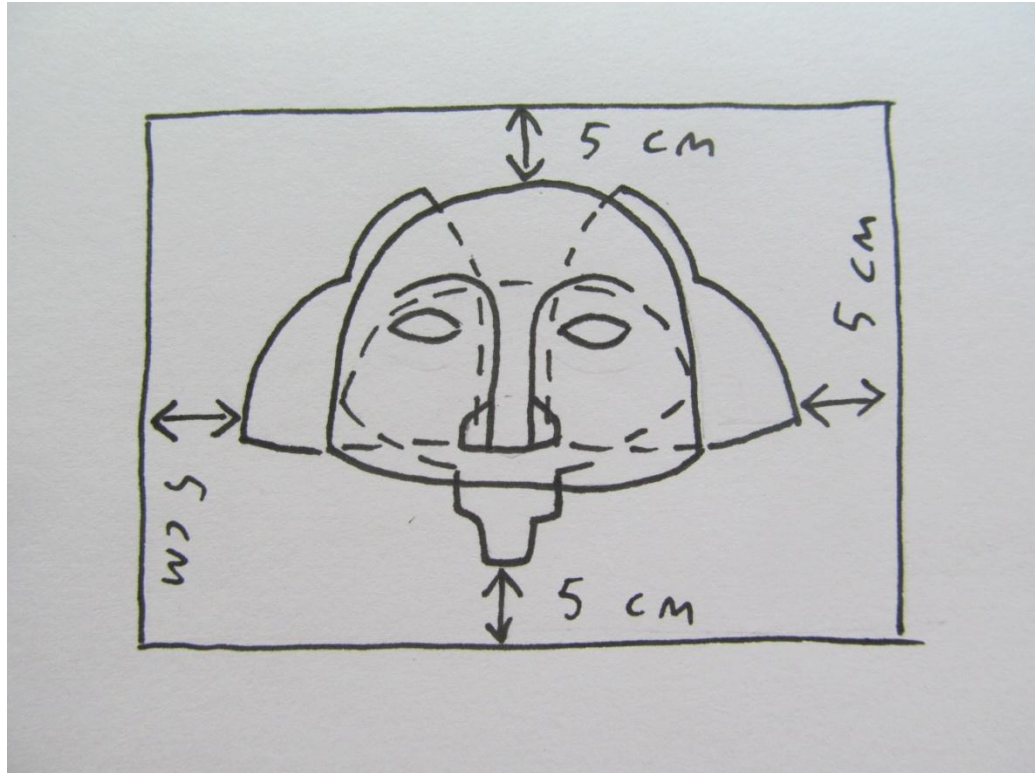
Nahan istuttaminen muottiin

Tarvittavat työvälineet: naudan nahkaa, mattoveitsi, pesuvati, vettä, suojaesiliina, kumihanskat, pieniä messinkisiä nautoja, 2kpl pieniä n.3cm pitkiä ja 1cm leveitä nahkasuikaleita, pieni vasara, lehmänsarviveitsi



Yhden naamion valmistamiseen tarvitaan naamion nenän koosta riippuen n. 30cm x 40 cm – 40 cm x 50 cm kokoinen nahkapala. Jos valmistetaan Zannin todella pitkänenäistä hahmoa, tarvitaan jopa 80cm levyinen pala.

Nahkapalan koon mittaamiseen on aina käytettävä puumuottia apuna, jotta nenälle tulee oikean pituinen pala. Tämä tapahtuu niin, että puumuotti asetetaan ylösalaisin leikattavan nahkapalan päälle. Yläreunaan eli puumuotin otsan yläosasta alkaen jätetään noin 5 cm verran ylimääräistä nahkaa. Tämän jälkeen mitataan molemmat reunat kääntämällä muotti vuoronperään molemmalle kyljelleen. Nenän kärjestä alkaen jätetään jälleen 5 cm verran ylimääräistä nahkaa molemmin puolin. Alareunan oikea pituus mitataan asettamalla puumuotti yläreunasta ja reunoista mitattuna takaisin keskelle ja nenä kohti kattoa. Tästä asennosta muotti käännetään pystyyn niin, että nenä osoittaa kohti tekijää ja muotin sileäksi hiottu alareuna nojaa nahkapalan päällä. Tarkoituksena on saada mitattua nenän pituutta vastaava määrä nahkaa mitaten silmämääräisesti nenän alle jäävän verran nahkaa plus 5 cm ylimääräinen saumaosa. Katso kuva.



Kun mitat on saatu tarkastettua ja piirrettyä nahkaan, voidaan terävällä mattoveitsellä leikata pala irti ja aloittaa nahan kasteleminen vedessä. Herkkäihoisimmille suosittelen kumihanskojen käyttämistä, koska nahasta irtoava tanniini saattaa ärsyttää ihoa, varsinkin kun nahkaa pitää liottaa ja vaivata vedessä melko pitkään, jotta se pehmenee kunnolla. Toimenpide muistuttaa taikinan vaivausta. Nahkaa kannattaa kiertää, vääntää, painella, litistää ja vaivata niin paljon kuin vaan jaksaa. Mitä paremmin sen jaksaa pehmittää, sitä paremmin se levittyy puumuotin päälle. Riippuen naamion

muodon monimutkaisuudesta, on myös tärkeää, että nahka on tarpeeksi märkää, jotta se ei ehdi kuivahtaa istuttamisen aikana.

Varsinainen nahan istuttaminen puumuotin päälle aloitetaan asettamalla kostea nahka oikealla paikalle eli tarkistetaan, että muotin jokaisen laidan yli riittää noin 5 cm verran saumaa taittavaksi. Vähempikin riittää jos mittauksessa on jostain syystä tullut heittoa. Parempi kuitenkin olla liikaa nahkaa, kuin liian vähän. Ylimääräiset saa leikattua myöhemmin pois helpommin kuin nahkaa venytettyä tai lisättyä tarvittaviin kohtiin.

Nahan asettamisessa on hyvä muistaa perussääntönä se, että nahkaa mieluummin *painaa* napakasti vasten puuta kuin vetää mihinkään suuntaan. Jos nahan ja puun väliin jää ilmaa, nahka pingottuu kuivuessaan niin, ettei sitä enää mitenkään saa painettua vasten puuta ja toisintamaan muotin tarkkaa muotoa. Tämä on asia, jonka oppii viimeistään tehdessä. Mutta istuttamisvaihe on juuri tästä syystä erityisen tärkeä lopputuloksen kannalta.

Nahan kiinnittäminen puumuottiin aloitetaan aina silmistä. Tähän vaiheeseen tarvitaan vasara, messinkinauloja, mattoveitsi ja pieniä nahkasuikaleita. Kun valmiiksi mitatun ja leikatun nahkapalan oikea kohta puumuotin päällä on varmistettu, otetaan naula, nahkasuikale ja vasara ja lyödään ensimmäinen naula puumuotin silmän keskiosan kohdalle niin, että pieni nahkasuikale tulee suojaksi varsinaisen nahan ja naulan nuppiosan väliin. Esimerkkikuva havainnollistaa tämän vaiheen paremmin, jos ei se tekstin kautta vielä valjennut. Naulaa ei tarvitse naulata tiukasti pohjaan saakka, koska se on vain väliaikaisesti pitämässä nahkaa paikallaan. Myöhemmin kun nahka on kuivunut, irrotetaan tukinaulat varovasti pois. Tähän vaiheeseen tullaan myöhemmin.

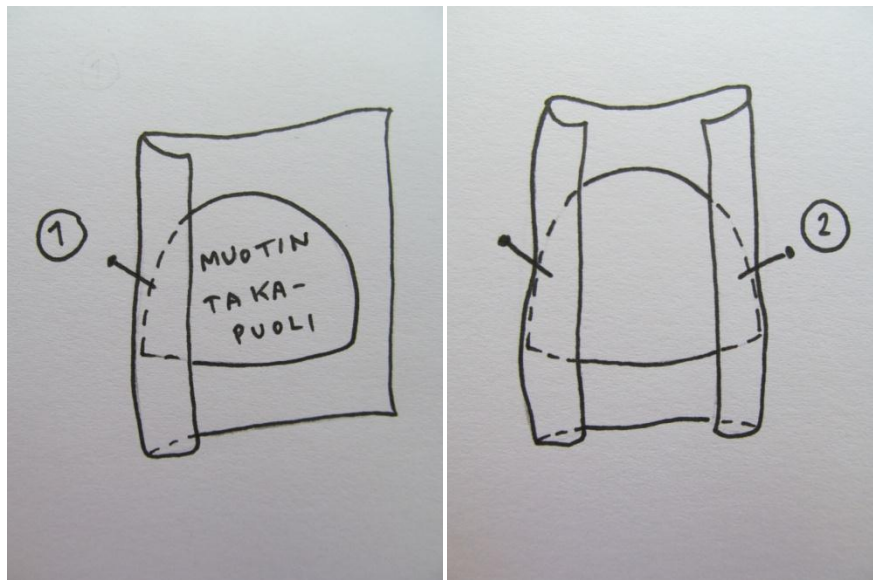


Kun ensimmäinen naula on laitettu paikoilleen, voidaan varovaisesti painella nahkaa paikoilleen silmien ja otsan kohdalta edellä mainitulla tavalla eli mieluummin *painaen* napakasti puuta vasten kuin vetämällä. Erityisen tärkeää on nyt pitää huolta siitä, ettei silmien väliin ja nenävarteen jäisi ilmaa nahkaosan ja puumuotin välille. Tämä on tässä vaiheessa tärkeää, koska sen jälkeen kun toisen silmän tukinaula on paikallaan, ei silmien välille saa enää lisättyä tai toisaalta myöskään poistettua nahkaa. Jos nahkaa ei paineta tarpeeksi muottia vasten, se ei toista puumuottiin veistettyjä muotoja.

Muotin muodoista riippuen nenävarteen on mahdollista naulata messinkinaulaa ohuempi tukinaula, mutta tätä kannattaa aina harkita, koska naulasta jää aina pieni jälki nahkaan. Tämä tehdään yleensä siinä tapauksessa, kun nenänvarsi on muotoiltu niin, ettei nahkaa saa painumaan vasten muottia ilman tukinaulaa. Eli tällöin nenänvarressa on esimerkiksi syvä kolo otsan ja nenänvarren välissä. Kun nahka on saatu painettua kohdilleen, toisen silmän kohdalle naulataan samalla tavoin toinen tukinaula nahkasuikaleineen.

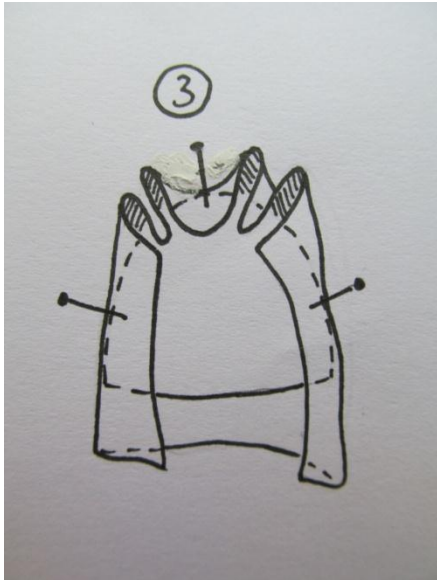


Seuraavaksi siirrytään kiinnittämään nahka ohimoiden kohdalle ja tällä kertaa voidaan käyttää messinkinaulaa, koska nahka hakataan kiinni puumuotin takapuolelle, jolloin naulasta jäävä reikä ei tule näkymään naamion kasvopuolella. Kuva havainnollistaa sen millä tavalla messinkinauloilla tullaan kiinnittämään nahkapala koko puumuotin takaosaan kiinni. Mutta tässä vaiheessa kiinnitetään vasta ensimmäiset naulat ohimoiden kohdille, molemmin puolin naamiota. Oikea kohta on tasan tarkkaan kasvojen eli naamion puolivälissä, silmistä suoraan sivuille mitattuna. Eli molemmin puolin vasaroidaan kevyesti yksi naula puumuotin takapuolelle niin, että reunaan jää 2-3 millia nahkaa.



Seuraava naula isketään symmetrisesti näiden kahden naulan väliin eli suoraan otsan tai pääläen keskelle ja jälleen siis puumuotin takapuolelle niin, että sama

2-3 millin saumavara jää muotin reunan ja naulan väliin. Katso havainnollistava piirroskuva.



Messinkinaulojen kiinnittämisessä on tärkeää edetä aina niin, että seuraava kiinnitettävä naula laitetaan symmetrisesti kahden edellisen kiinnitetyn naulan väliin. Tämä siksi, että nahka kiinnittyisi puumuottia vasten mahdollisimman tasaisesti. Mutta ennen kuin nahkaa aletaan kiinnittää enempää puumuotin takapuolelle, on operoitava nenän alue.

Nahka painetaan nyt vasten muottia nenän kohdalta, jolloin on jälleen nenän muodoista riippuen mahdollista käyttää messinkinaulaa ohuempaa naulaa nahan kiinnittämiseksi nenän sivuille. Varsinkin sierainten sivuille muodostuvat syvät kuopat saattavat olla hankalia toisintaa ilman, että käyttää naulaa apuna nahan kiinnittämiseksi muottiin. Naulan terä kannattaa tässä tapauksessa tähdätä sieraimen sivun syvimpään kohtaan, jotta naulasta syntyvä reikä ei näy naamion pinnassa. Tämä tehdään kuitenkin aluksi vain toiselle puolelle nenää. Ennen siirtymistä toiselle puolelle on suoritettava katsontakannasta riippuen naamionvalmistuksen ehkä vaativin vaihe.

Nenän koosta ja muodosta riippuen, on nenän kohdalla tehtävä joko erittäin

kriittinen leikkausoperaatio tai, jos nenän muoto sallii, ainoastaan nahan painaminen nenää vasten riittää.



Koska commedia dell'arten hahmoista varsin moni omaa kookkaan ja muodokkaan nokan, on aina varauduttava näistä ensimmäiseen eli vaativaan leikkausoperaatioon, jonka oppiminen vaatii muutamankin kokeilukerran ennen kuin se alkaa sujua.

Leikkausoperaatiossa ideana on yksinkertaistettuna oikealla tavalla leikata nenän muotoilua varten ylimääräinen nahka pois niin, että puumuotin päälle saadaan istutettua juuri oikean kokoinen pala nahkaa. Tähän vaiheeseen tarvitaan mattoveitsi ja lehmänsarvesta valmistettu pyöreäreunainen viila.

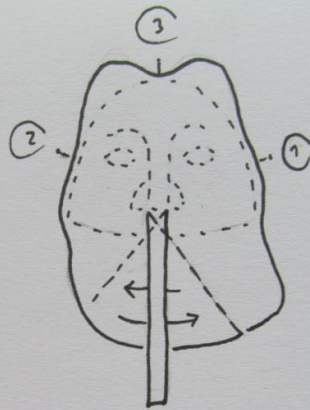
Sen jälkeen kun toinen puoli nenästä on käsitelty, otetaan puumuotti syliin niin, että tämä käsitelty puoli muotista on ylöspäin ja käsittelemätön puoli jää jalkojen väliin. Irrallaan olevaa nahkaa painetaan nyt poskea vasten samalla tavalla kuin aiemmin painettiin silmien, otsan ja nenän varren kohdalta. Vaikka nahkaa ei vielä tässä vaiheessa kiinnitetä naulalla posken kohdalta, tällä ”mallaamisella” varmistetaan, että nahkaa tulee varmasti tarpeeksi posken kohdalle sen jälkeen kun nenäosaa varten on leikattu ylimääräiset nahat pois.

Sama ”malaus” tehdään toiselle puolelle naamiota ja nyt käydään läpi myös nenänvarsi mahdollisimman tarkasti. Nenänvarren ja poskien mallauksen jälkeen huomataan, että nenän kärkeen pakkautuu ylimääräistä nahkaa, joka on leikattava pois. Huom.! On tärkeää, ettei nenän toiselle sivulle nahkaa

kiinnittävää naulaa ole vielä naulattu, koska se jättää nahalle tässä vaiheessa vielä liikkumavaraa. NYT: koko muotti käännetään nahkapaloiheen ylösalaisin nenänvarsi vasten pöytälevyä. Ylimääräinen nenän kärjen alapuolelle jäänyt nahka kohdistetaan mahdollisimman keskelle eli toisin sanoen nenän kärki on nyt mahdollisimman keskellä nahkapalaa. Poskien kohdilta mallattu nahka on tässä vaiheessa irrallaan. Nyt otetaan lehmänsarvesta tehty pyöristetty viila ja piirretään viilalla kosteaan nahkaan suora viiva alkaen aivan nenän kärjen toisesta laidasta nahan alareunaan saakka. Katso havainnollistava kuva. Tämän jälkeen piirretään toinen viiva samalla lailla nenän kärjen toisesta laidasta nahan alareunaan asti. Riippuen nenän kärjen leveydestä, nämä piirretyt viivat muodostavat nyt muutaman millin, ehkä jopa sentin levyisen suikaleen, joka kulkee nenän kärjestä nahkapalan alareunaan saakka. Seuraavaksi leikataan mattoveitsellä tarkasti näitä piirrettyjä viivoja pitkin nahkaan viillot.

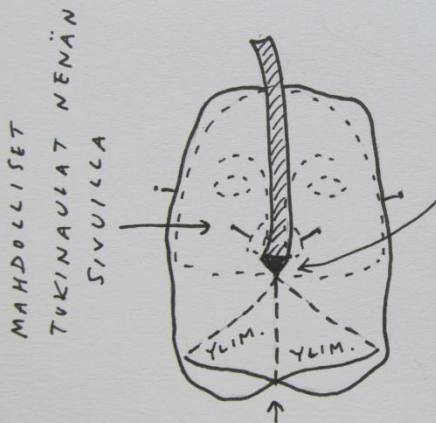


Viiltojen leikkaamisen jälkeen, muotti käännetään nahkaosineen jälleen oikeinpäin. Leikattua suikaletta nostetaan varovasti ylöspäin ja taitetaan sen viereiset "siivet" sen alle. Katso kuva.



NENÄSVIKALEEN
LEIKKAAMISEN JÄLKEEN
ALAREUNAN LIEPEET
ASETTUVAT TOISTENSA
PÄÄLLE

VALMIIKSILEIKATTU
NENÄSVIKALE NOSTETAAN
YLÖS, JOTTA ALAREUNA
VOIDAAN VIIMEISTELLÄ

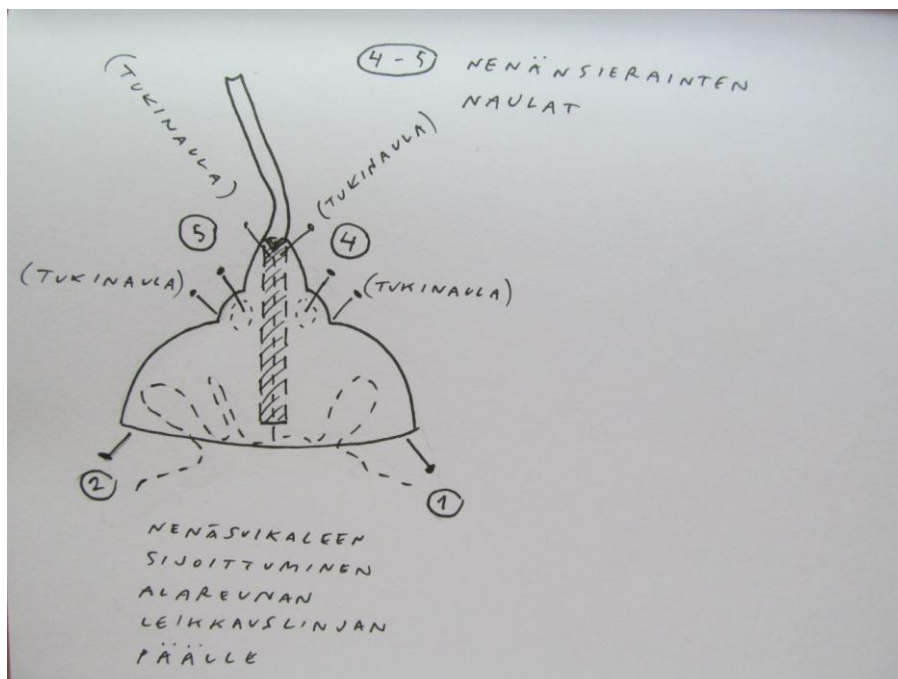


NENÄSVIKALEEN
JA ALAREUNAN
LIEPEIDEN
VÄLIIN JÄÄ
PIENEN PIENI
KOLMION
MALLINEN
AUKKO

ALAREUNAN
YLIMÄÄRÄISEN
NAHAN
LEIKKAUSLINJA

KOHTISUORAAN NENÄNKÄRJESTÄ

Nyt mallataan jälleen nämä poskien ja suun viereen jääneet ”siivet” vasten puumuottia molemmat puolet kerrallaan niin, että ne istuvat joka puolelta: poskista, suun vierustalta, nenän sivuilta ja myös nenän sierainosan päältä. Kun suikaletta nostetaan, huomataan, että suikaleen alle jäävät siivekkeet peittävät toisensa alkaen suikaleen alkupisteestä eli nenän kärjestä. Toinen siiveke nostetaan pois toisen päältä ja suikale lasketaan vasten alimmaista niin, että se kulkee kohtisuoraan nenänkärjestä nahan alareunaan asti. Suikaleen toiselle puolelle jäävä siivekkeen osa on ylimääräistä nahkaa, joka leikataan kohta pois. Katso ensin kuvasta taitokset. Leikkaamista varten piirretään jälleen viilalla suora linja suikaleen alla olevaan siivekkeeseen nenän kärjestä, aivan suikaleen keskeltä (huom.! ei suikaleen reunasta!) kohti alareunaa. Katso kuva. Aivan nenänkärkiosa on kriittisin leikkaamisen kannalta, koska leikkauslinjan tulee toisiaan kulkea suikaleen alla olevassa siivekkeessä suhteessa suikaleeseen sen keskellä ja sen suuntaisesti. Eli aiemmin mattoveitsellä leikatun suikaleen viiltokohdan alusta eli nenänkärjen sivusta on piirrettävä pienen pieni, jyrkkä oikaisuviiva tähän juuri siivekkeeseen piirrettyyn, suikaleosan alla kohtisuorasti kulkevaan viivaan. Kuva havainnollistaa tämän vaiheen paremmin kuin teksti.



Eli viilalla siivekkeeseen piirrettävä viiva kulkee aivan nenänkärjen sivusta, alkaen aiemmin leikatusta viillosta, jyrkästi muutaman millin matkalta suikaleen alle, josta se kääntyy kohtisuoraan suikaleen suuntaisesti aina siivekkeen alareunaan saakka. Kuvassa näkyy piirrosjäljen oikea linja. Tätä linjaa pitkin leikataan nyt varovasti mattoveitsellä ylimääräinen siiveke pois. Toisen puolen siivekkeelle on tehtävä samat toimenpiteet. Kuvasta selviää lopputulos, jossa alkuperäinen nahkapala on saatu istutettua puumuotin päälle niin, että nenänkärjestä lähtevä ohut suikale peittää sen alapuolelle jäävät toisiaan vasten istuvasti leikatut siivekkeet. Vasta kun ylimääräiset nahat on leikattu pois, voidaan jatkaa nahan naulaamista vasten muottia.

Nyt voidaankin kiinnittää nenän toinen sivu samalla tavalla kuin aiemmin tehtiin toisen sivun kohdalla eli naulataan ohut naula nenän sieraimen sivulle jäävään kuoppaan niin, että naulasta nahan pintaan jäävä reikä tulisi mahdollisimman piiloon. Varsinaisen nenän sierainosan kohdalla menetellään niin, että suikale jätetään irtonaiseksi ja sen alla jäävät siivekkeet naulataan ohuin nauloin kiinni nenän leveydestä riippuen sekä kuviteltujen, irtileikattavien sierainreikien että aivan siivekkeiden reunojen kohdalta. Katso kuvasta naulojen paikat. Nauloja naulattaessa on aina mietittävä miten niistä jää jälkiä lopulliseen naamion pintaan. Siivekkeiden reunoilla naulojen jättämät reiät jäävät suikaleen peittoon, joka liimataan siivekkeiden välisen sauman päälle.



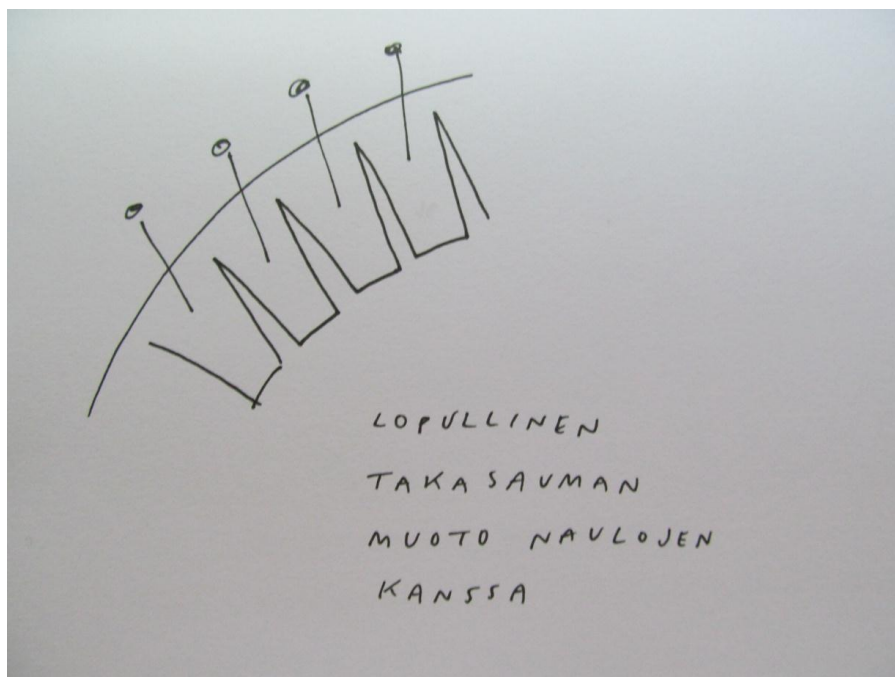
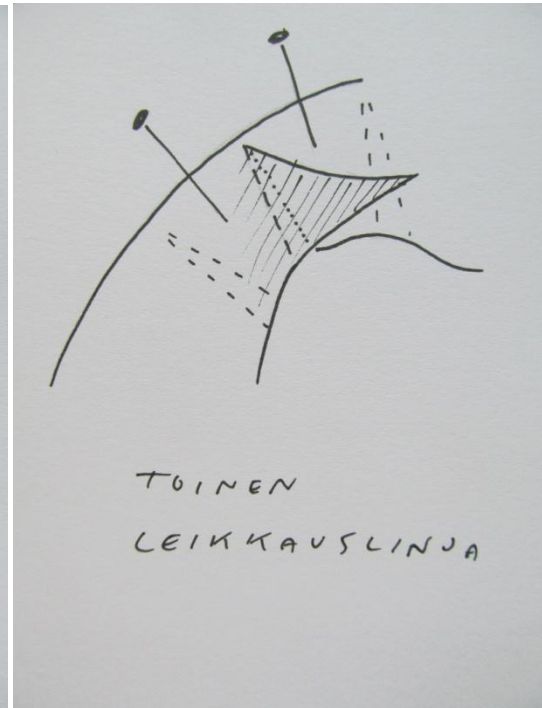
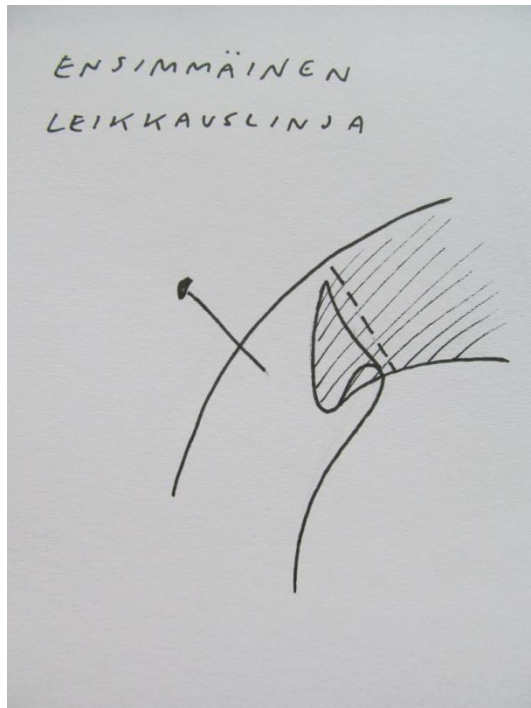
Kun nenän nahkaosa on saatu naulattua, käydään lopulta läpi kaikki reunat niin kuin ohimoiden ja otsanaulan kohdalla käytiin eli enää nauvoja ei isketä naamion etupuolelle, vaan naulataan nahkaosa kokonaisuudessaan kiinni puumuotin takaosaan. Jotta homma ei muuttuisi liian helpoksi, on tässäkin vaiheessa mukana omat monimutkaisuutensa.

Kuten varmasti huomataan, on nahkaa reunoilla vielä tässäkin vaiheessa suhteessa puumuottiin nähden aivan liikaa. Takapuolen naulat on isketty nyt kevyesti kiinni ainoastaan ohimoille ja pääläelle. Niin kuin jo aiemmin kerroin, tästä eteenpäin naulat isketään aina symmetrisesti niin, että seuraava naula laitetaan kahden, toisistaan kauimpana olevien, jo valmiiksi iskettyjen naulojen väliin. Eli tämän säännön mukaan, seuraavaksi iskettävä naula on laitettava nenän alareunaan. Koska siinä sijaitsee myös kriittinen saumakohta, laitetaan tähän kohtaan poikkeuksellisesti samalla kertaa kiinni kaksi naulaa, yksi molempaa siivekkeen reunaa varten. Suikale jätetään tässäkin vaiheessa irralliseksi.

Nyt naulat on kiinnitetty kellotaulua havainnollistavana apuna käyttäen kohtiin: kello 12, 15, 18 ja 21. Seuraavaksi naulat isketään kohtiin: kello 13.30, 16.30, 19.30 ja 22.30. Nyt huomataan, että ylimääräinen nahka alkaa kertyä taitoksiksi näiden valmiiksi naulattujen naulojen välille. Jotta seuraavasta, kahden jo naulatun naulan välisestä kohdasta saa ylimääräisen nahan pois, on naulojen väliin kohonnut nahka painettava kahtia ja iskettävä naula paikoilleen tähän nahkaan painettuun välikköön.

Mitä tiheämmälle naulat tulevat, sitä vaikeampi nahkaa on enää vain painaa kahtia. Siksi on otettava avuksi mattoveitsi ja ryhdyttävä leikkaamaan naulojen väliin jääviä taitoksia pois. Eli aina kun kahden naulan väliin jää nahkatalitus, leikataan taitos välistä mattoveitsellä pois niin, että terä asetetaan puumuotin reunaan nähden suunnilleen muutaman millin päähän ja nahasta muodostunut taitos leikataan tästä määritellystä alkukohdasta alkaen, niin sanotusti v-

mäisesti molemmin puolin pois. Tämä kapean kolmion muotoinen, leikattu suikale heitetään pois ja naulat on nyt mahdollista kiinnittää leikkauspinnan viereen. Näin edeten käydään läpi kaikki naulojen väliset taitoskohdat. Kuvasta näet millainen lopputuloksen tulisi olla. Kaikki ylimääräinen nahka, joka jää puumuotin takaosaan leikataan pois. Nyt on selviydytty ehkä siitä kaikkein vaativimmasta osuudesta nahkanaamion valmistamisessa.





Nyt kostean, muotin päälle istutetun nahan annetaan kuivua muutaman tunnin ajan. Kuinka kauan nahan annetaan kuivua, riippuu siitä, minkälaisessa työtilassa työskentelee. Nahan pitäisi antaa kuivua sellaiseksi, että pintaa varovasti sormella tai lehmänsarvivasaran päällä painaessa vettä ei enää huomattavasti ilmesty painettavaan kohtaan vaan painaessa nahka ainoastaan tummuu, ollen siis vielä jonkin verran kostea. Täysin kuivaksi sitä ei ihan vielä kannata päästää. Kuivumista jouduttaa tietysti esimerkiksi kuivauskaappi, mutta liian nopeasti nahkaa ei kannata kuivattaa, jotta se kuivuisi mahdollisimman tasaisesti.

Nahan hakkaaminen puumuottia vasten lehmänsarvivasaran kärjellä

Tarvittavat työvälineet: lehmänsarvivasara



Nyt seuraa valmistusvaiheen ehkä eksoottisin osuus, jossa työvälineenä käytetään tietääkseni ainoastaan tähän käyttötarkoitukseen valmistettua työkalua eli lehmänsarvivasaraa ja sen terävää, mutta tähän tarkoitukseen juuri sopivan pyöreätä päätä. Varsinkin Sartorin perhe on naamionvalmistajista tämän valmistusvaiheen kanssa erityisen tarkka. Sartorin koulukunnan mukaan sarven pyöreähköllä kärjellä on tarkoitus käsitellä naamion pinta niin, että vasaran kärjellä naputetaan aina yhdellä onnistuneella iskulla, millintarkasti vieri viereen pienen pieniä pyöreitä jälkiä, jotka painavat melkein kuivuneen nahan kauttaaltaan vasten puumuotin pintaa.



Käytännössä tämän taidon omaksuminen Sartorin tavoin vaatii pitkäaikaisen ja sinnikkään harjoittelun, jotta harhaiskuja ei tulisi ja jokainen isku osuisi millilleen siihen mihin on tarkoitus. Sartorin valmistamissa naamioissa nämä pienen

pienet pyöreät painaumat muodostavat myös tärkeän osan naamioiden lopullista esteettistä ilmettä. Pinaumat voidaan tarkoituksella jättää seuraavassa vaiheessa hakkaamatta piiloon, jolloin niistä jää pintaan kiinnostava kuviointi.

Perocco oli tässä asiassa, niin kuin käsittääkseni muutamassa muussakin asiassa, Sartoria suurpiirteisempi ja korosti tätä ainoastaan yhtenä tärkeänä valmistusvaiheena muiden joukossa. Hänelle jokaisen iskun ei tarvinnut osua kerralla kohdilleen, tosin hyvänä tavoitteena se oli hänelläkin. Hakkaaminen aloitetaan Perocon oppien mukaan naamion keskiosasta eli silmien tai nenänpielen kohdalta, josta edetään hiljalleen spiraalimaisesti kohti reunoja. Ennen naputtelun alkua, voidaan poistaa silmien ja nenänpielten kohdilta varovasti pihdein tukinaulat ja niiden alla olevat nahkasuikaleet.

Pinnan viimeistely muovivasaralla hakaten ja lehmänsarvivasaran sivuosalla hinkaten

Tarvittavat työvälineet: muovivasara, lehmänsarvivasara, hienointa hiomapaperia (muovivasaran pyöristettyjen reunojen hiomista varten)



Kun nahkapinta on saatu naputeltua lehmänsarvivasaran kärjellä, voidaan siirtyä naputtamaan pintaa muovivasaralla. Tässä vaiheessa nahka alkaa jo olla

kuivunut ja muovivasaralla lyödessä voidaan käyttää jo ihan kunnolla voimaa, jotta aiemmin naputeltu pilkullinen pinta tasoittuu. Tässä vaiheessa voi valinnan mukaan jättää pilkullista pintaa joiltain kohdin näkyviin naputtelemalla muovivasaralla siltä kohdin hieman vähäisemmällä voimalla. Voimankäyttö riippuu siitä, onko nahka jo täysin kuivunut vai vielä aavistuksen kostea. Jälkimmäisessä tapauksessa voimaa ei tarvitse käyttää niin paljon. Muovivasaralla käydään läpi koko naamion pinta samalla tavoin kuin lehmänsarvivasarallakin.



Muovivasaravaiheen jälkeen on pinta yleensä kuivunut jo lähestulkoon kokonaan. Tässä vaiheessa otetaan käyttöön uudelleen lehmänsarvivasara ja tällä kertaa sarven pyöreä sivuosa. Tällä sivuosalla hinkataan runsaasti voimaa käyttäen jälleen koko naamion pinta läpi niin, että hinkkauksen seurauksena nahan kuivuva pinta saa kauniin, kiiltävän pinnan. Hinkatessa huomataan, että voimaa saa käyttää hyvinkin paljon, jotta kiilto todella tulee näkyviin. Tämä on mielestäni yksi naamionvalmistuksen hienoimmista ja ihmeellisimmistä vaiheista. Naamion pinnan kaikki vaikeimmatkin kohdat käydään läpi, jotta kiilto levittyy mahdollisimman tasaisesti.

Reunojen ohentaminen ja naamion irrottaminen

Tarvittavat työvälineet: pihdit, ohennusveitsi (katso kuva), nahasta tai muusta veitsen terän kestävästä materiaalista valmistettu suojaessu, mattoveitsi, suoja-hanska



Kun nämä molemmat naputteluvaiheet ja hinkkaamisvaihe on tehty, annetaan nahan kauttaaltaan kuivua jos ei se jo ole tässä vaiheessa kokonaan kuivunut. Muotti käännetään jälleen ympäri ja takapuolella olevat naulat irrotetaan yksitellen varovasti puumuotista. Muotin takapuolelle jäävät nyt nauloista vapautuneet rimpsumaiset suikaleet. Niiden tarkoitus on viimeistelytyön kannalta erittäin olennainen ja siksi myös tähän vaiheeseen kannattaa varata aikaa ja keskittymistä. Suikaleilla on tarkoitus peittää naamion reunojen sisäpuolelle piilotettava tukirautalanka ja koska ne käännetään naamion sisäpuolelle, muodostavat ne myös naamion reunan, jonka tulee olla käyttäjän mukavuutta ajatellen mahdollisimman ohut. Tällaisina saman paksuisina suikaleina kuin itse naamio on, ne jäisivät taitettuina ikävästi painamaan naamion käyttäjän kasvoja. Siksi ne on yksitellen varovasti työstettävä ohuemmiksi käyttäen apuna tähän tarkoitukseen kehiteltyä erittäin terävää nahan ohennusveistä.



Veitsi otetaan käteen kuvan opastamalla tavalla. Puumuotin sisällä oleva naamio otetaan toisella kädellä napakasti syliin, niin että se tukeutuu vasten ohentajan vatsaa. Vatsaa suojaamaan on ehdottomasti puettava nahasta valmistettu esiliina, koska työasento ja työväline ovat työstäjälle vaaralliset. Ohennusveitsellä työstetään suikaleita ohuemmiksi niin, että veitsen terä liikkuu suikaletta pitkin aina kohti puumuotin keskustaa. Eli työstösuunta on myös kohden tekijän vatsaa, jos veitsi sattuu lipsahtamaan. Tarvittava liike on erittäin hienovarainen, koska tarkoituksena on saada suikaleesta lähes paperinohut, jotta ylimääräistä taitosta tulee naamion sisäpuolelle mahdollisimman vähän. Itselläni tämän vaiheen oppimisessa meni ainakin hyvin pitkään, koska parhaan tekniikan löytäminen vaati aikaa ja suikaleet menivät helposti rikki kun niitä yritti ohentaa liikaa. Harjoitus tekee tässäkin vaiheessa mestarin. Ohennusveitsen terä tylsyy hyvin helposti, jonka huomaa työstövaiheessa aika nopeasti. Mitä terävämmällä veitsellä työskentelee, sen helpompaa ohentaminen on. Terän kuntoa on siis tarkasteltava ja teroitettava sitä tarpeen mukaan joko käsin hiomakivellä tai hiomakivikoneella.

Kun reunojen suikaleet on saatu ohennettua, on ohennustekniikka jo sen verran kehittynyttä, että uskalletaan siirtyä nenäsuikaleen ohentamiseen. Koska nenäsuikale tulee peittämään sen alapuolelle jäävän siivekkeiden muodostaman leikkaussauman, on sen ehdottomasti pysyttävä ehjänä ja siistinä. Korjauskikkoja toki on, mutta niihin ei toivottavasti tarvitse turvautua. Eli muotti asetetaan tukevasti niin, että nenäsuikale makaa vasten pöytälevyä.

Vaihtoehtoisesti voidaan kokeilla naamion pitämistä pöydällä niin, että suikale saadaan vasten suojahansikkaalla peitettyä kättä. Paras työstöasento löytyy tehdessä.



Ohennus aloitetaan aivan suikaleen kärjestä, nenänpäähän kohdilta. Ohennukseen voidaan käyttää nyt ohennusveitsen sijaan myös mattoveistä, koska sillä pääsee ehkä lähemmäksi nahan pintaa. Molemmat ajavat asiansa. Pääasia on, että suikale on ohennuksen jälkeen milliäkin ohuempi, ehjä ja niin pitkä, että se ylittää reilusti piiloon yli naamion reunan. Katso kuvasta mallia työstöasennosta.

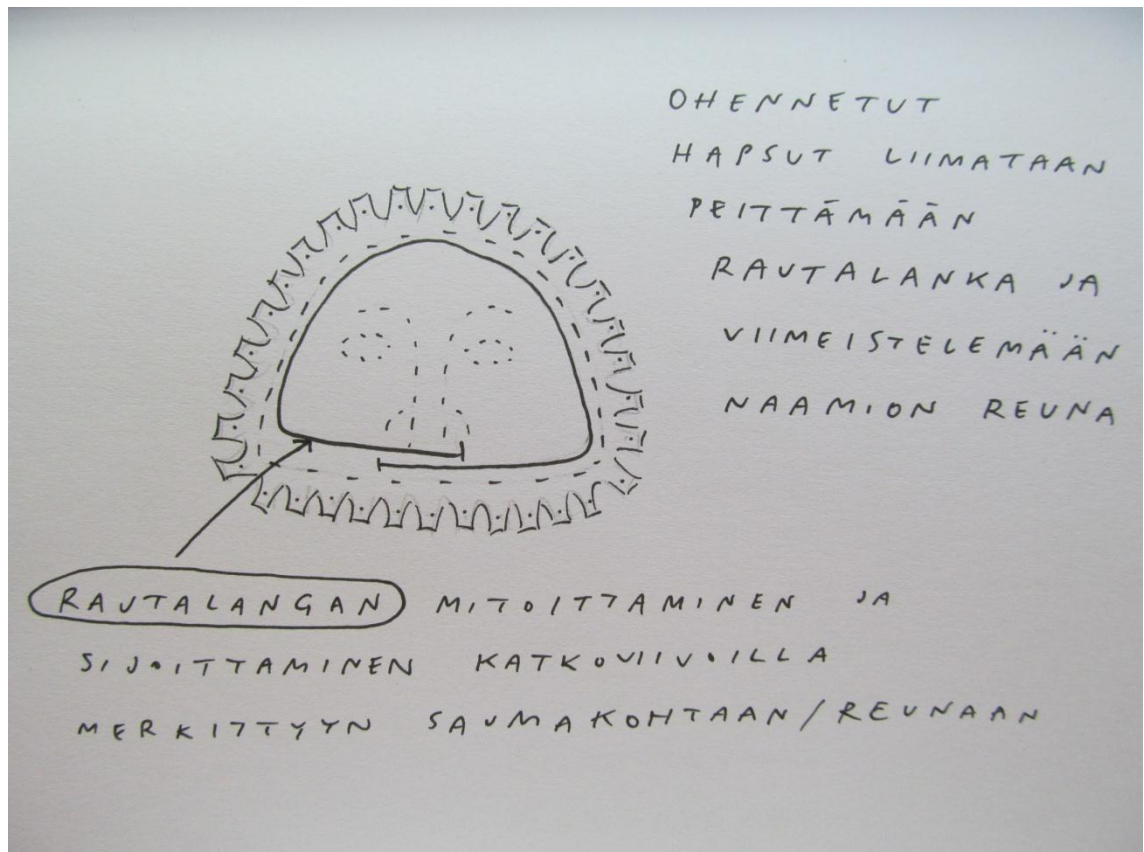
Kun tästä vaativasta ohennusvaiheesta on selviytytty kunnialla, seuraa valmistusvaiheen yksi palkitsevimmista vaiheista. Nyt kuivuneen, muotin muodot toisintaneen nahkaosan saa irrotettua muotista nostamalla takapuolelle taitettuja suikaleita ja levittäen naamiota nenän siivekkeiden kohdalta auki. Tässä vaiheessa nähdään millä tavalla nahka on kopioinut puuhun veistetyt muodot ja naamiota pystytään ensimmäisen kerran jo varovasti kokeilemaan kasvoille. Naamio ei kuitenkaan vielä ole valmis eli jäljellä on tärkeääkin tärkeämpi viimeistelytyö, jossa riittää kokeneemmallekin tekijälle haastetta.

Rautalangan liimaaminen naamion reunojen sisään ja reunojen liimaaminen naamion sisäpuolelle

Tarvittavat työvälineet: ohutta rautalankaa naamion ympärysmitan ja muutaman sentin saumavaran verran, kontaktiliimaa ja liimasuti



Jotta naamio pitäisi käytössä parhaiten muotonsa, on sen reunojen sisäpuolelle piilotettava tueksi ohut rautalanka. Ensin mitataan ja leikataan oikean pituinen pätkä lankaa kuvan osoittamalla tavalla. Sitten otetaan kontaktiliimaa ja sivellään liimasudilla ohut kerros liimaa kauttaaltaan naamion sisäreunoihin eli sekä suikaleosiin että niiden mitan mukaisesti naamion sisäreunaan. Tämän jälkeen liimaa sivellään kauttaaltaan rautalangan ympärille. Annetaan kuivua ja kiinnitetään rautalanka aivan reunan myötäisesti aloittaen kiinnittämällä rautalangan toinen pää nenän alareunaan. Katso kuvasta millä tavoin rautalangan tulisi kulkea reunaa pitkin. Rautalangan toinen pää tulee langan alkupään yli niin että lanka on muutaman sentin matkalta kaksinkertainen.



Rautalangan asettamisen jälkeen suikaleet painetaan rautalangan yli naamion sisäreunaan kiinni. Rautalangan tulisi piiloutua siististi suikaleiden alle. Jos se jää pilkottamaa suikaleiden jostain välistä, voi sen paikata ohuen ohuella, pienellä nahan palalla, joka liimataan aukon päälle kontaktiliimalla. Näitä hätäpaikkauksia tietenkin vältetään käyttämästä.

Kun reunat on saatu liimattua siististi kiinni, liimataan lopuksi nenäsuikale paikalleen. Tässä on oltava tarkkana miten liimaa laitetaan naamion varsinaiselle nahkapinnalle eli nenäsuikaleen alle, siivekkeiden saumakohtaan. On varmistettava, että liimaa tulee juuri suikaleen leveyden verran, jotta sitä ei tarvitse rapsutella kuivumisen jälkeen pois. Tarkkana on myös oltava aivan nenän kärkiosan kanssa, että suikale varmasti liimautuu nätisti kohdilleen.

Silmä- ja nenäaukkojen leikkaaminen

Tarvittavat työvälineet: kirurgin veitsi, metallinen tikku, silmä- ja nenäaukkojen muotit



Silmä- ja nenäaukkojen leikkaamista varten tarvitaan pienet, tätä vaihetta varten joko kestäväälle pahville tai esimerkiksi offset-pellille piirretyt ja leikatut muotit. Muottien avulla pystytään mallaamaan silmien ja nenän sierainaukkojen oikeat paikat. Perocolla oli näitä erimuotoisia ja kokoisia muotteja valmiina pienessä lokerikossaan jokaista naamiota varten. Ne oli numeroitu niin, että jokaista naamiota varten oli valmiina oikean mallinen ja kokoinen muotti. Muodot vaihtelivat pavun muotoisesta mantelin muotoiseen silmämuottiin ja sierainmuoteissakin löytyi variaatiota. Perocco oli hyvin tarkka erityisesti tästä silmäaukkojen leikkaamisvaiheesta, koska naamion toimivuus on hyvin paljon silmien oikeasta asennosta ja ilmeestä kiinni. Yleensä hän halusikin olla aina tarkastamassa kun naamionleikkaukselle oltiin valitsemassa silmämuotteja ja useasti hän halusi itse myös leikata ne, jotta ne varmasti olisivat oikealla tavalla leikatut.

Eli näillä puheilla tämäkin vaihe ei ole se valmistusvaiheista yksinkertaisin. Jos kokemusta silmäaukkojen mallaamisesta tai leikkaamisesta ei ole, kannattaa aluksi piirtää paperille erikokoisia ja muotoisia silmäaukkoja ja leikata ne irti. Näillä paperista tehdyillä luonnoksilla voidaan mallailta naamion silmiä ja valmistaa niiden pohjalta varsinaiset muotit. On hyvä, että varsinainen muotti on tukevampaa materiaalia kuin paperia, koska muottia käytetään apuna kun nahkaan piirretään metallisella tikulla silmäaukon ääriviivat muotin reunoja pitkin. Samoin tehdään nenän sierainaukkojen kohdalla.



Silmäaukkojen koon suhteen tärkeimpänä ohjeena on se, että näyttelijän tulee nähdä hyvin naamio kasvoillaan ja hänen silmiensä tulee myös näkyä naamion sisältä. Perocon naamioissa silmäaukot jäävät monesti aika pieniksi, jota esimerkiksi ranskalainen naamionvalmistaja Etienne Champion on kritisoinut. Hän on oivaltanut, että naamionäyttelijän silmien näkyvyys naamion silmäaukoista on tärkeä osa hahmon elävyyttä.

Kun silmä- ja nenäaukkojen muotit on saatu kohdistettua oikeille kohdilleen ja piirrettyä muotin reunoja pitkin metallitikulla oikeat linjat leikkausta varten, voidaan ottaa terävistä terävin kirurgiveitsi ja henkisesti valmistautua aukkojen leikkaukseen. Naamiosta otetaan tukeva ote toisella kädellä ja veitsi otetaan toiseen käteen. Veitsen terä kohdistetaan leikkauslinjaa vasten, painetaan varovasti ja pehmeästi nahan läpi ja kuljetetaan terä alkupisteestä piirroslinjaa pitkin ympäri niin, että alkuperäisen muotin muotoinen pala irtoaa ja naamion silmä- tai nenäreikä ilmestyy paikalleen. Suorita sama operaatio kaikille aukoille.

Naamion pinnan käsittely

Tarvittavat työvälineet: erivärisiä nahkamaaleja, paksuja siveltimiä, suojaessu, kumihanskat, kenkävahaa, bitumia ja kenkävahausharja, erilaisia eläinten karvoja, esimerkiksi poron tai lampaan, kirurgin veitsi, kontaktiiliimaa, ohutta paikkausnahkaa



Taito oikean värisen maalin valitsemisessa kehittyi sitä mukaa kun hahmot tulevat tutuiksi. Tietyille hahmoille on commedia dell'arten historiassa ajateltu tietyt värit. Capitanon naamio esimerkiksi on yleensä punertava ja ylästatuksisten Il Dottoren ja Pantalonen naamioiden värit tummanruskea tai jopa musta. Palvelijahahmon naamion värit voi olla valkoinen, miksei punainenkin. Arlecchinon mustan naamion värit tulevat naamion pirullisista piirteistä. Peroccon en nähnyt koskaan käyttävän niinkin radikaaleja värejä naamioissaan kuin sinistä tai keltaista eli kun naamioille on historian saatossa määrittyneet tietyt mallit ja värit, on niitä hyvä kunnioittaa jos sanoo valmistavansa perinteisen commedia dell'arte naamion.

Peroccon opissa käyttämäni nahkamaalit olivat erittäin ohuita, lähes vesivärimäisiä. Ne levittyivät erittäin helposti kiiltävän nahkan pintaan ja koska ne olivat koostumukseltaan niin ohuita, sai maalikerroksia laittaa väristä riippuen useammankin kerroksen. Väri kuivui lähestulkoon heti maalin laitettua, joten

kerrokset sai laittaa päällekkäin suhteellisen rivakkaan tahtiin. Pelkoa värivanojen jäämisestä ei näiden maalien kohdalla kuitenkaan ollut, koska maalipinta levittyi kiiltävän nahan pinnalle nopeasti yhtenäiseksi pinnaksi. Tärkeätä oli kuitenkin laittaa maalia tarkasti ja ohuelti muutama kerros. Silmä- ja nenäaukot ja niiden sisäreunat on aina hyvä käsitellä ennen varsinaisen nahkapinnan maalausta.

Kun nahkapinta on maalattu ja maali on varmasti kuivunut, käsitellään pinta kenkävahalla, johon on sekoitettu aavistus bitumia tummemman pinnan aikaansaamiseksi. Ota seosta harjan kärkeen ja harjaa naamio kauttaaltaan läpi kuin olisit vahaamassa kenkää. Vaha suojaa pintaa mahdollisilta kolhuilta ja tekee pinnasta sopivan matan ajatellen valojen heijastuksia.

Naamiohahmosta riippuen kiinnitetään naamion kulmakarvojen kohdalle karvaa hahmon eläimellisyyden ja myös elävyyden korostamiseksi. Jos kyseessä on ”magnifico” -hahmo, jolla on ylästatus muihin hahmoihin nähden, on sen kulmakarvatkin yleensä melko huomattavat ja joillekin hahmoille on mahdollista laittaa jopa partakarvaa naamion reunalle. Palvelijoilla kulmakarvoja harvemmin on.

Kulmakarvojen kiinnittäminen aloitetaan mittaamalla kulmakarvan oikea pituus. Pituudessa ei kannata liioitella, vaan leikata pituudeksi kulmakarvan luonnollinen pituus. Poikkeuksiakin varmasti on, joissa kulmakarvat ovat esimerkiksi kiinni toisissaan. Yleissääntönä kannattaa muistaa se, että kulmakarva ei saa viedä liikaa huomiota naamion kokonaisilmettä ajatellen. Karvaosat leikataan yhtä pitkiksi ja niin, että karvan tyviosaan jää karvat yhteen kiinnittävää nahkaosaa tai solmuosaa. Esimerkiksi poronkarvasta leikataan oikean pituinen ja levyinen karvaosa suoraan taljasta. Siinä tapauksessa se on vain muutaman millin levyinen suikale, joka kulmakarvaksi tarvitaan. Askartelu- tai erikoisliikkeistä saattaa saada valmiiksi tyvestä solmittuja ”karvanauhoja”, joista voi leikata oikean pituisen pätkän.



Kulmakarvan pituuden mittaamisen jälkeen voidaan nahkaan tehdä kulmakarvan korkeimpaan kohtaan kirurgiveitsellä tämän mitatun karvan pituinen viilto. Viiltojen leikkaamisen jälkeen, sujautetaan karvaosat viillon läpi niin, että karvan tyviosa jää naamion sisäpuolelle ja karvat näkyvät kokonaisuudessaan naamion kasvpuolella. Jotta karvaosa saadaan pysymään tukevasti kiinni naamiossa, pitää se liimata ohuella nahkapalalla naamion sisäpintaan kiinni. Tämä tapahtuu niin, että naamion sisäpuolelle jääneen karvan tyviosan koko mitataan ja leikataan ohuesta nahasta tätä tyviosaa hieman suurempi pala sen peitoksi. Sitten laitetaan kontaktiimaa sekä tyviosaan ja sen ympärille että juuri leikattuun nahkapalaan. Liiman kuivuttua tyviosa peitetään tällä nahkapalalla siistisi piiloon. Näillä tyviosat peittäville nahkapaloilla lisätään myös näyttelijän käyttömukavuutta, kun tyviosa ei jää töröttämään vasten näyttelijän ihoa.

Sisäpinnan vernissaus

Tarvittavat työvälineet: vernissaa, sivellin



Kulmakarvojen kiinnittämisen jälkeen on jäljellä enää kaksi viimeistelyvaihetta. Ensimmäinen niistä on sisäpinnan vernissaus. Tällä toimenpiteellä tehdään sisäpinnasta kestävämpi ja likaahyvämpi. Eli otetaan sivellin ja purkki vernissaliuosta ja sivellään sitä kauttaaltaan naamion sisäpinnalle. Annetaan kuivua.



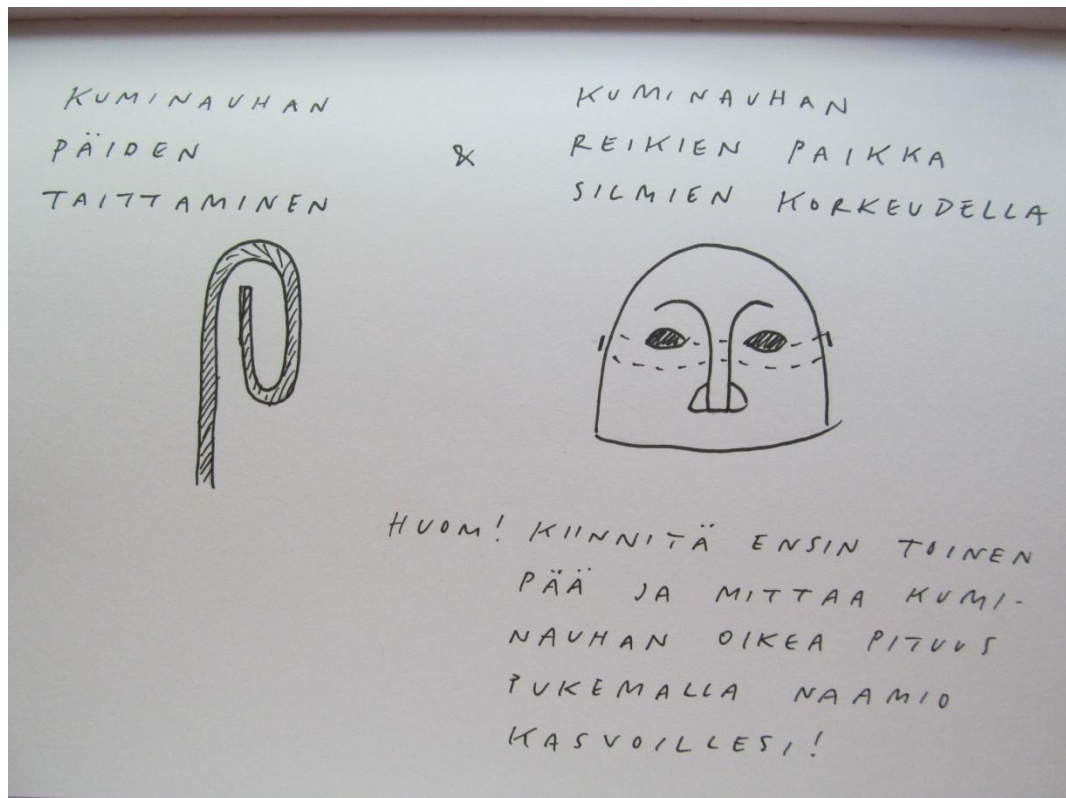
Kuminauhan kiinnittäminen

Tarvittavat työvälineet: rei'itin, leveää kuminauhaa, metalliset kiinnikkeet



Nyt jäljellä on viimeinen vaihe eli kuminauhan kiinnittäminen. Oikean mittaisen kuminauhan leikkaamisessa kannattaa tehdä niin, että leikkaa ensin kuminauhaa reilusti takaraivon yli riittävän pätkän, kiinnittää ensin toisen pään, mallaa naamiota päähän ja mallaamisen aikana vetää kuminauhan pään takaa toiselle puolelle niin, että saa tarkalleen oikean pituisen pätkän.

Ensimmäisen pään kiinnittämiseen tarvitaan rei'itin ja metalliset kiinnityskappaleet. Kuminauhan päätä käännetään noin kolmen sentin pituudelta päällekkäin ennen kiinnittämistä. Sitten katsotaan kuminauhan oikea paikka eli mihin kohtaan nauha rei'itetään kiinni. Paras kohta on suoraan silmien sivuilla ohimoiden kohdalla. Naamion reunan ja reiän väliin on jätettävä reilu puoli senttiä saumavaraa. Katso kuvasta kuminauhan taittaminen ja reiän paikka. Kun reiän paikka on katsottu, painetaan rei'ittimellä sekä nahan että kolmin kerroin taitetun kuminauhan pään läpi reiät. Kuminauha kiinnitetään nahkaan metallisten kiinnikkeitten avulla.



Lopuksi tehdään kuminauhan oikean pituuden "hienosäätö" mallaamalla naamiota pään ympärille. Näin varmistetaan, ettei kuminauhasta tule liian kireää tai löysä. Mahdollinen ylimääräinen kuminauhan pätkä leikataan pois ja samalla muistetaan kuitenkin säilyttää noin kolmen sentin verran taitettavaa saumanvaraa. Kuminauhan toinen pää kiinnitetään samalla tavoin kuin ensimmäinen. Nyt naamio on valmis palvelemaan käyttäjänsä.

TIIVISTELMÄ

Commedia dell'arte -nahkanaamion valmistaminen on monivaiheinen, tarkkuutta ja kehittyneempää käsityötaitoa vaativa taito tai voisi jopa sanoa oma itsenäinen taiteenlajinsa, jossa yhdistyy kiehtovalla tavalla commedia dell'arte -hahmojen tuntemus, suunnittelu- ja luonnostelutyö sekä varsinainen naamionvalmistustyö puun ja nahan käsittelyvaiheineen. Näiden elävien luonnonmateriaalien muokkaaminen valmiiksi teatterinaamioksi, joka lopulta näyttelijän kasvoilla päättyy osaksi näyttämöteosta, on tekijälleen haastava ja palkitseva prosessi.

Yhden naamion valmistamisessa alusta loppuun saakka menee noin kaksi viikkoa. Työkalut ja tarvikkeet löytää askartelu- ja rautakaupoista. Naudan nahkaa saa alan erikoisliikkeistä ja luomunaudan nahkaakin löytyy, jos vain viitsii nähdä vaivaa. Lehmänsarvivasaran voi itse tehdä lehmänsarvesta, jos valmista vasaaraa on hankala hankkia tai tilata. Helsinkiläisellä Teatteri Metamorfoosilla on ateljeessaan valmiudet nahkanaamioiden valmistamiseen ja jäsenistöllä osaamista naamionvalmistamisen opastamisessa.

Toivon, että nämä ohjeet innostavat visuaalisen teatterin tekijöitä kartuttamaan taitojaan puu- ja nahkamateriaalien työstämisessä, joita nykyteatterissa näkee käytettävän enää valitettavan vähän. Näiden materiaalien kestävyys ja orgaanisuus on ylivoimainen paperimassaan, vaahtomuoviin ja lateksiin verrattuna. Uskon, että tätä ainutlaatuista naamioiden nahankäsittelytekniikkaa voisi soveltaa myös nukkerakennukseen ja lavastukseen hyvinkin kiinnostavalla tavalla.

Nahan käyttö naamionvalmistusmateriaalina tukee omalla tavallaan ajatusta teatterista elävänä, kestäväenä ja muotoaan muuttavana kulttuurimuotona ja näin ollen pidän sen käyttöä oikeutettuna, varsinkin jos naamioiden tai nukkiin dramaturginen käyttö on perusteltua. Esimerkiksi juuri commedia dell'artessa nahan käytön puolesta puhuu teatterimuodon eläimellisyys ja ihmisyyden demonisempienkin puolien esiintuominen naamioiden avustuksella.

LÄHTEET

Rudlin, J. 1994 Commedia dell'arte - an actor's handbook. Routledge., London.

Salervo, E. 1984 Commedia dell'arte. Tutkielma. Teatterialan keskuskirjasto.

Wickham, G. 1995 Teatterihistoria, Teatterikorkeakoulu. Valtion painatuskeskus, Helsinki.

Commedia dell'arte masks. Carnival Venice Mask. Viitattu 6.6.2013
http://www.carnivalvenicemask.com/commedia_dell_arte_masks.htm

Commedia dell'arte. Wikipedia. Viitattu 6.6.2013.