



KONKURSSIMENETTELY KÄYTÄNNÖSSÄ

Satu Väisänen

Opinnäytetyö
Toukokuu 2013
Liiketalouden koulutusohjelma
Oikeudellisen asiantuntijuuden suun-
tautumisvaihtoehto

TAMPEREEN AMMATTIKORKEAKOULU
Tampere University of Applied Sciences

TIIVISTELMÄ

Tampereen ammattikorkeakoulu
Liiketalouden koulutusohjelman
Oikeudellinen asiantuntijuus

SATU VÄISÄNEN
Konkurssimenettely käytännössä

Opinnäytetyö 44 sivua, joista liitteitä 10 sivua
Toukokuu 2013

Konkurssimenettelyä ohjaa konkurssilaki (20.2.2004/120) joka tuli voimaan 1.9.2004. Sitä ennen konkurssia sääteli vuodelta 1868 peräisin oleva konkurssisääntö siihen tehdyine muutoksineen. Uudella lailla siirrettiin tuomioistuimelle aikaisemmin kuuluneita lainkäyttöraatkaisuja pesähoitajalle. Lisäksi pesähoitajan tehtävät määriteltiin aikaisempaa selvästi yksityiskohtaisemmin. Maaliskuun alusta 2013 voimaan tulleet muutokset ovat siirtäneet tehtäviä vielä enenevässä määrin pesähoitajalle, esimerkiksi raukeavissa pesissä tehtävä tutkintapyyntö on siirretty pesähoitajalle kokonaan.

Tämän työn tarkoituksena on kertoa pesähoitajan toimenpiteet, periaatteet, joita tulee noudattaa ja miten konkurssimenettely etenee käytännössä. Työssä selvitetään myös miten velallinen, velkoja ja tuomioistuin vaikuttaa hyvään pesähoitoon.

Työssä on keskitytty pienen ja keskisuuren osakeyhtiön konkurssimenettelyyn. Huomiointiin tulee kuitenkin ottaa se, että työssä on keskitytty pesähoitajan tavanomaisiin toimiin ja erityistapaukset ovat rajattu ulkopuolelle.

Työn tekemiseen on haastateltu asianajajia joilla on pitkä kokemus pesähoidosta. Heidän asiantuntijalausuntojen perusteella olen luonut oheistuksen kuinka konkurssilakia sovelletaan käytännössä.

ABSTRACT

Tampereen ammattikorkeakoulu
Tampere University of Applied Sciences
Degree Programme in Business Administration
Option of Legal Expertise

SATU VÄISÄNEN:
Bankruptcy Proceedings in Practice

Bachelor's thesis 44 pages, appendices 10 pages
May 2013

Bankruptcy proceedings are controlled by the Bankruptcy Act (20.2.2004/120) which came into effect on September 1st 2004. Before that, the procedure was governed by the act from the year 1868 including decrees imposed later on. The new law assigned previously court-mandated decisions to the liquidator. In addition to this, the liquidator's duties were defined in more detail, with an ever-increasing list of tasks assigned to him/her. For example, in suspended bankruptcies that require a request for investigation, the duty has been passed directly to the liquidator.

The purpose of this thesis is to explain the actions taken by the liquidator, the principles under which they operate and how the procedure progresses in practice. At the same time, the thesis describes the impact of the debtor, the creditor and the court on the liquidation process.

The thesis focuses on the bankruptcies of small and medium-sized companies, but only deals with the typical cases handled by the liquidator and leaves special cases out of this thesis.

For this thesis, a number of solicitors with a long experience in liquidation procedure were interviewed. On the basis of their expert statements, I have created a set of instructions for applying the bankruptcy legislation in practice.

Key words: bankruptcy proceedings, liquidator's duties, limited company, status of creditor, status of debtor

SISÄLLYS

1	JOHDANTO	5
2	KONKURSSI YLEISESTI.....	6
2.1	Konkurssit tilastojen valossa	7
2.2	Konkurssimenettely	9
2.3	Konkurssin alkaminen ja pesänhoitajan määrääminen.....	11
2.3.1	Pesänhoitajan kelpoisuusvaatimuksista	11
2.3.2	Pesänhoitajan tehtävät konkurssin alkaessa.....	12
3	KONKURSSIPESÄN SELVITYS	15
3.1	Pesäluettelo.....	15
3.1.1	Varat	16
3.1.2	Velat.....	16
3.1.3	Vastuut.....	17
3.1.4	Pesänhoitajan arvio jako-osuuksista	17
3.2	Velallisselvitys	17
4	KONKURSSI RAUKEAMINEN JA JULKISSELVITYS	19
4.1	Konkurssin raukeaminen	19
4.2	Julkisselvitys.....	20
5	KONKURSSIPESÄN HALLINTO KONKURSSIN JATKUESSA.....	21
5.1	Velkojainkokoukset	21
6	VALVONTAPÄIVÄN MÄÄRÄÄMINEN	23
6.1	Jakoluetteloehdotus	23
6.1.1	Riitautus.....	24
6.2	Pesänhoitajanjakoluettelo	25
6.3	Jakoluettelon vahvistaminen.....	25
7	KONKURSSIPESÄN LOPPUTOIMET	26
7.1	Konkurssipesään kuuluvan omaisuuden myynti	26
7.2	Lopputilitys ja jako-osuuksien maksaminen	26
7.3	Pesänhoitajan palkkio	28
7.3.1	Lyhyt konkurssimenettely.....	29
7.3.2	Täysimittainen konkurssimenettely	29
8	POHDINTA	32
	LÄHTEET.....	33
	LIITTEET	35
	Liite 1. Päätös konkurssiin asettamisesta.....	35
	Liite 2. Pesäluettelo 1 (7).....	36
	Liite 3. Kuulutus 1(2).....	43

1 JOHDANTO

Työn tarkoituksena on perehtyä pienen ja keskisuuren osakeyhtiön konkurssimenettelyyn käytännössä. Konkurssimenettelyä säätelee konkurssilaki (20.2.2004/120). Vaikka konkurssilaki säätelee melko yksityiskohtaisesti konkurssimenettelyä ja erityisesti pesähoitajan tehtäviä, niin käytäntö poikkeaa jonkun verran siitä. Kirjallisuutta löytyy uudesta konkurssilaista kiitettävästi, mutta silti olen työssä painottanut konkurssipesiä hoitavien asianajajien haastatteluihin, konkurssiasian neuvottelukunnan suosituksiin ja pyrin tuomaan sitä kautta käytännön läheisyyden työhön.

Koska tässä työssä tarkastellaan pienen ja keskisuuren osakeyhtiön konkurssimenettelyä niin huomiotta jätetään henkilöyritysten, suurien osakeyhtiöiden ja henkilöiden konkurssimenettelyt. Sen lisäksi työ käsittelee tavanomaisia toimia konkurssimenettelyssä, joten erityistapauksia ei ole otettu mukaan tähän tarkasteluun. Työn rajauksen vuoksi työstä jää pois esimerkiksi tarkempi tarkastelu takaisinsaantikanteista ja erityistarkastuksista.

Työn tarkoituksena on luoda pesähoitajalle ja häntä avustaville henkilöille muistilista siitä mitä, koska ja miten asiat tulee ottaa huomioon konkurssimenettelyssä.

2 KONKURSSI YLEISESTI

Konkurssia voidaan määritellä kolmesta eri näkökulmasta. Konkurssilain mukaan konkurssi on insolvenssimenettely, jolla velallisen koko varallisuus yhdellä kertaa käytetään kaikkien hänen velkojensa maksamiseen niin pitkälle kuin se riittää. Tuomioistuimen näkökulmasta konkurssi on lakisääteinen järjestely, jossa tuomioistuimen määräämä pesänhoitaja muuttaa velallisen varallisuuden rahaksi ja jakaa varat velkojille laissa erikseen annettujen määräysten mukaisesti. Konkurssiin kuuluu myös ns. jakosuuksien rahamääräisyyden periaate, josta johtuen suoritusten on aina tapahduttava rahassa. Toimijoitten eli velkojien, velallisen ja konkurssihallinnon näkökulmasta vuoden 2004 konkurssilaki siirsi konkurssimenettelyn painopisteen pesänhoitajaan ja hänen tehtäviinsä.¹

Konkurssia säätelee konkurssilaki (20.2.2004/120), joka tuli voimaan 1.9.2004. Sitä ennen konkurssia sääteli vuodelta 1868 peräisin oleva konkurssisääntö siihen tehtyine muutoksineen. Pesänhoitajan tehtäviä ei vanhassa konkurssisäännössä yksityiskohtaisesti juurikaan säännelty. Pesänhoitaja tekee uuden lain mukaan sellaisia lainkäyttöraatkaisuja, joiden aikaisemmin katsottiin kuuluvan yksinomaan tuomioistuimille². Vuoden 2004 lain mukainen konkurssi on ennen kaikkea täytäntöönpanoa³.

Konkurssiin voidaan asettaa velallinen, joka on muuten kuin tilapäisesti kykenemätön maksamaan velat niiden erääntyessä. Siihen voidaan asettaa luonnollinen henkilö sekä yhteisö, säätiö ja muu oikeushenkilö kuitenkin kuntaa tai valtiota ei voida asettaa konkurssiin. Konkursiin asettamista voi hakea velallinen itse tai velkoja. Useimmiten hakijana on velkoja, etenkin verottaja tai vakuutusyhtiö.⁴ Hakemus tehdään yleensä sille käräjäoikeudelle, jonka toimialueella velallisen taloudellista toimintaa on johdettu⁵.

¹ Koulu, Havansi, Lindfors & Niemi-Kiesiläinen (2005), 105-106

² Koulu, ym (2005), 125

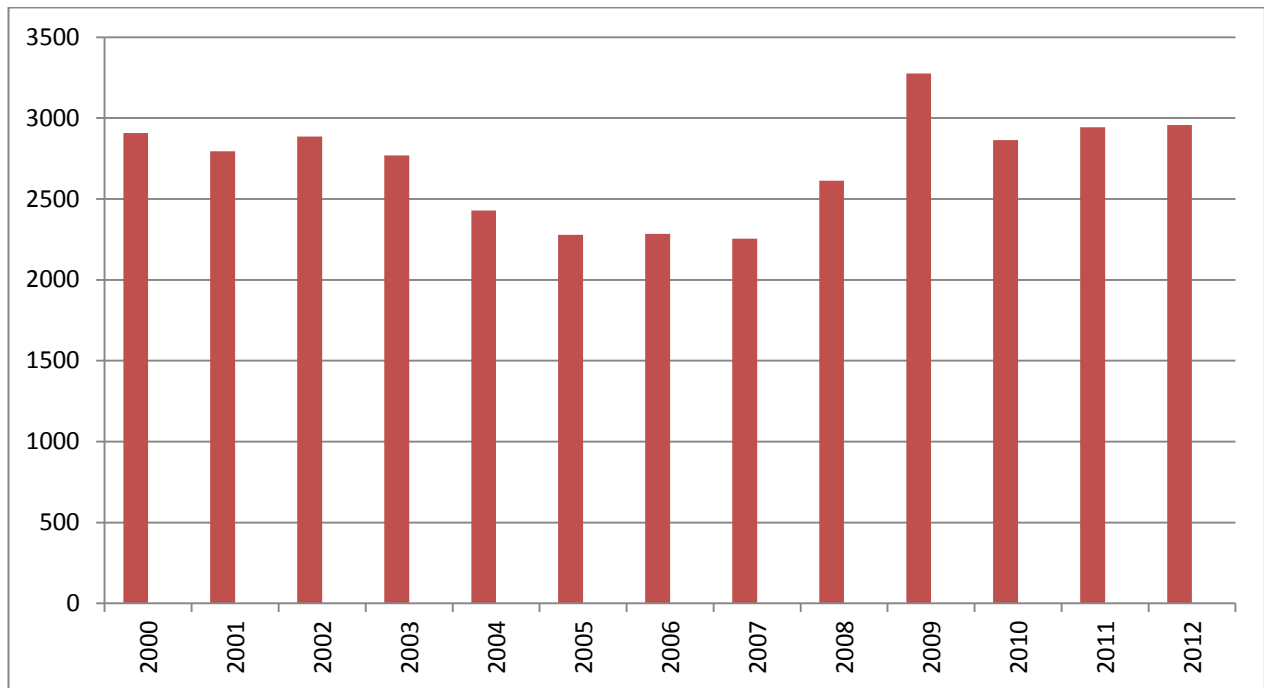
³ Koulu, ym (2005), 125

⁴ Koulu, ym (2005), 47

⁵ Oikeuslaitos 2012.

2.1 Konkurssit tilastojen valossa

Tilastokeskuksen tilastojen mukaan vuosina 2000 – 2012 vireille tulleiden konkurssien määrä on vaihdellut 2254:n ja 3275:n välillä. Pienin määrä on vuodelta 2007 ja suurin vuodelta 2009, jossa on nähtävissä finanssikriisin vaikutukset. Myös sen jälkeen konkurssien määrät ovat jääneet korkeammalle tasolle.⁶

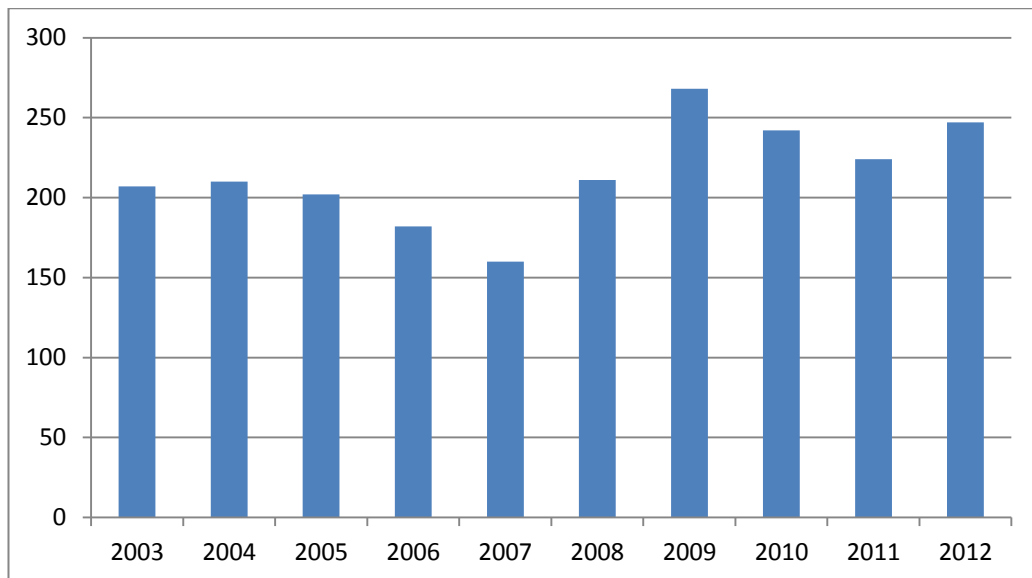


KUVIO 1 Vireille tulleet konkurssit Suomessa vuosina 2000–2012⁷

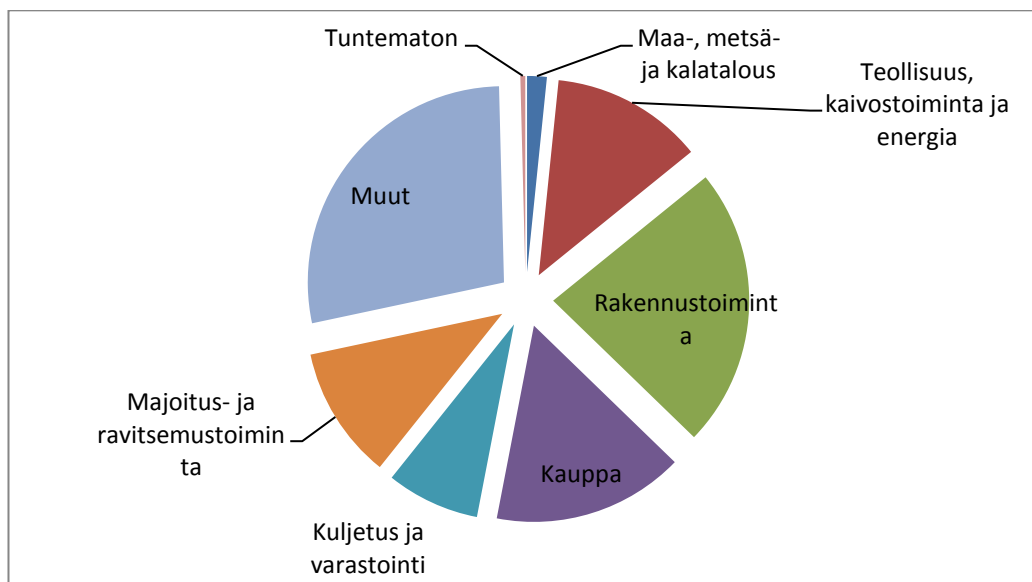
Pirkanmaan maakunnassa on nähtävissä sama kehitys kuin koko maassa eli täälläkin vuonna 2009 konkurssia tuli vireille ennätysmäärä ajanjaksolla 2000–2012. Pirkanmaalla rakennustoiminta yksittäisenä toimialana muodosti suurimman osuuden vireille tulleista konkurseista vuonna 2012.

⁶ Suomen virallinen tilasto (SVT): Konkurssi

⁷ Suomen virallinen tilasto (SVT): Konkurssi



KUVIO 2 Vireille tulleet konkurssit Pirkanmaan maakunnassa vuosina 2003–2012⁸



KUVIO 3 Vireille tulleet konkurssit Pirkanmaan maakunnassa toimialan mukaan vuonna 2012⁹

Velallisista osakeyhtiöitä tai muita juridisia henkilöitä on noin 70 – 80 %. Hakemuksista peruutetaan vuosittain 20-30 %.¹⁰ Trendi on edelleen sama eli Tilastokeskuksen tilastojen mukaan vuonna 2009 konkurssreja peruutettiin 28 %, vuonna 2010 23 % ja vuonna 2011 25 %.¹¹

⁸ Suomen virallinen tilasto (SVT): Konkurssi

⁹ Suomen virallinen tilasto (SVT): Konkurssi

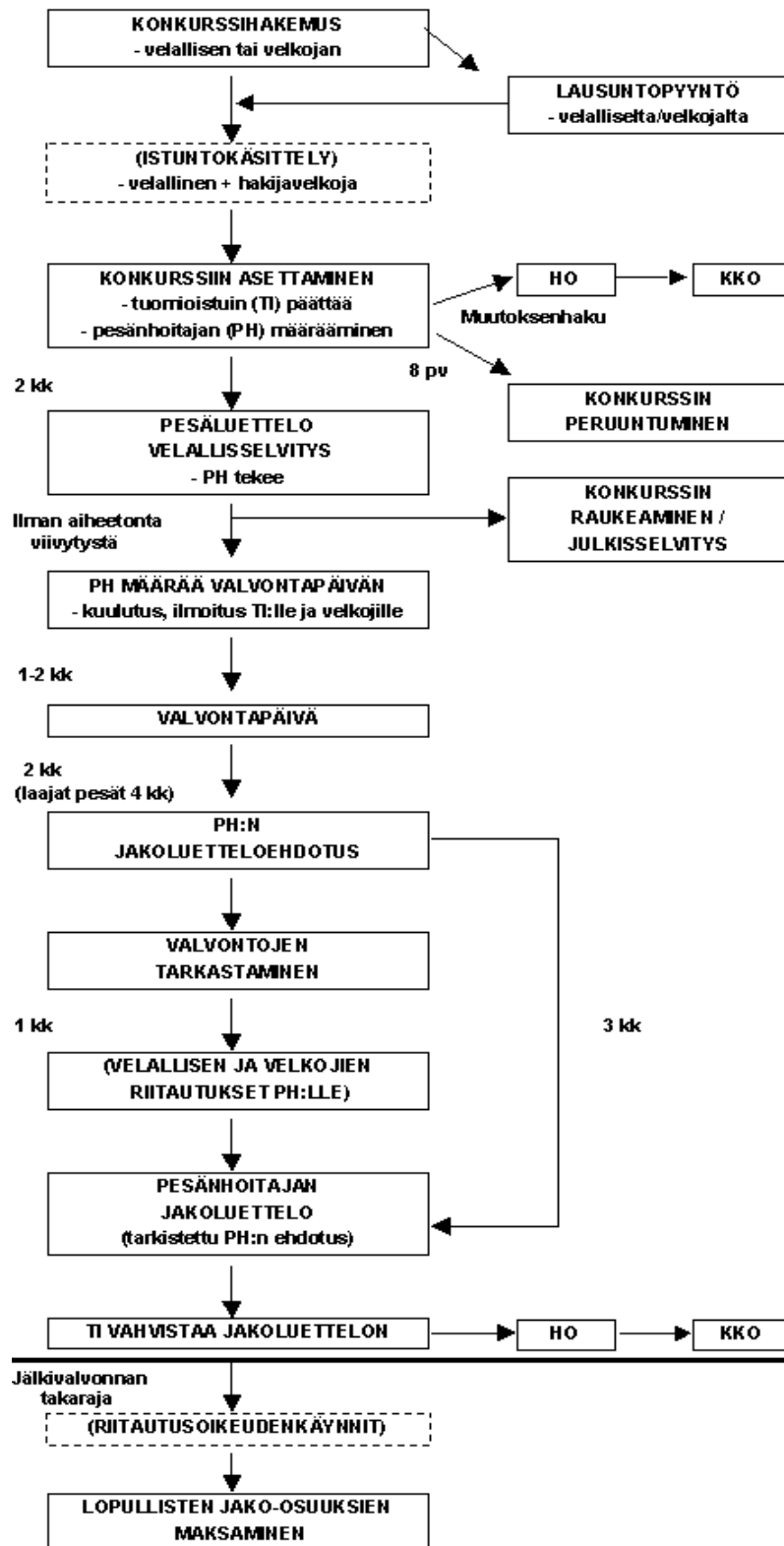
¹⁰ Koulu ym. (2005), 47

¹¹ Suomen virallinen tilasto (SVT): Konkurssi

2.2 Konkurssimenettely

Täydellinen konkurssimenettely tulee vireille konkurssihakemuksesta ja päättyy velkojainkokouksen päätökseen päättää konkurssi. Menettelyyn kuluva aika vaihtelee huomattavasti riippuen pesässä olevan realisoitavan omaisuuden luonteesta ja määrästä sekä takaisinsaanti- tai muista oikeudenkäynneistä. Keskikokoisen konkurssipesän loppuun saattamiseen kuluu aikaa asianjaja Heikki Penttilän mukaan noin 2-4 vuotta.¹²

¹² Penttilä (2013)

KUVIO 4 Konkurssimenettely¹³¹³ Konkurssiasiamiehen toimisto

2.3 Konkurssin alkaminen ja pesänhoitajan määrääminen

Käräjäoikeuden päättäessä konkurssin alkamisesta se määrää samalla myös pesänhoitajan. Konkurssin alkaessa velallinen menettää määräysvallan pesään kuuluvasta omaisuudesta ja määräysvalta siirtyy pesänhoitajalle. Pesänhoitaja saa tuomioistuimelta ilmoituksen ja päätöksen konkurssiin asettamisesta sekä todistuksen pesänhoitajan määräyksestä. Päätökseen (Liite 1) merkitään konkurssiin asettamisen kellonaika minuutin tarkkuudella.¹⁴ Yleensä käräjäoikeus neuvottelee ehdotetun pesänhoitajan kanssa sopivasta konkurssiin asettamispäivämäärästä, koska pesänhoitajan tulee olla tuolloin käytettävissä ja ottaa haltuunsa pesään kuuluva omaisuus, kirjanpitoaineisto ja asiakirjat.¹⁵

Lain mukaan pesänhoitajan tehtävään kerran määrätty henkilö jatkaa siinä konkurssin loppuun, jollei häntä sitä ennen vapauteta tehtävästään. Suuriin pesiin voidaan määrätä useampia pesänhoitajia, pääsääntöisesti kuitenkin vain yksi. Hakemukseen liitetään henkilön suostumus pesänhoitajaksi.¹⁶ Ennen pesänhoitajan määräämistä tuomioistuimen on varattava suurimmille velkojille, pesänhoitajaksi ehdotetulle ja harkintansa mukaan muillekin velkojille tilaisuus tulla kuulluksi.¹⁷ Tuomioistuin määrää yleensä pesänhoitajaksi sen henkilön, jota on ehdotettu konkurssihakemuksessa, mutta ei ole sidottu ehdotukseen. Jos konkurssihakemuksia tai pesänhoitajaehdokkaista on useita, pesänhoitajaksi määrätään yleensä ensiksi esitetty ehdokas tai se ehdokas jota suurimmat velkojat ehdottavat.

2.3.1 Pesänhoitajan kelpoisuusvaatimuksista

Konkurssilain 8:5§:ssa asetetaan pesänhoitajalle seuraavia kelpoisuusvaatimuksia. Pesänhoitajalla tulee olla tehtävän vaatima kyky, taito ja kokemus sekä hänen tulee olla muutoin tehtävään sopiva. Erityisenä kelpoisuusvaatimuksena laki edellyttää, että pesänhoitaja ei saa olla velalliseen tai velkojaan sellaisessa suhteessa, joka on omiaan vaarantamaan hänen riippumattomuuttaan velalliseen nähden tai tasapuolisuutta velkojiin taikka kykyään muuten hoitaa asianmukaisesti tehtävänsä.¹⁸ Esteellisyyden voi muo-

¹⁴ HE 26/2003

¹⁵ KonkL14:5§

¹⁶ Koulu, ym. (2005), 239

¹⁷ KonkL 8:1.2§

¹⁸ KonkL 8:5§

dostaa palvelussuhde velalliseen tai velkojaan.¹⁹ Myös samassa asianajotoimistossa aiemmin hoidetut velallisen tai velkojan asiat saattavat muodostaa esteellisyyden.

Pesänhoitajan tehtävään ei ole lakimiespakkoa. Kuitenkin hallituksen esityksen perusteissa lähdetään tästä olettamuksesta. Asianajaja Kari Miettinen ei muista yhtään tapausta missä olisi määrätty pesänhoitajaksi muu kuin asianajaja sillä pesänhoitajalta vaaditaan kirjanpito, takaisinsaanti yms. tuntemusta.²⁰ Eli käytännössä pesänhoitajaksi määrätään aina lakimies.

2.3.2 Pesänhoitajan tehtävät konkurssin alkaessa

Jotta pesänhoitaja voisi ottaa pesän haltuunsa, hänen tulee välittömästi neuvotella velallisen edustajan kanssa pesän tilasta. Konkurssin ensimmäisinä päivinä tulee selvittää ainakin seuraavat asiat:

- yrityksen varat, pankkiyhteydet, käteiskassa
- yrityksen velat
- lainojen takaajat ja muut vakuudet
- työntekijät
- vakuutukset
- yrityksen kirjanpito
- yrityksen omistajat ja vastuuhenkilöt
- vuokra- ja leasingsopimukset
- kalusto ja sen sijaintipaikat
- keskeneräiset työt
- puhelin- ja Internet-liittymät
- saatavat

Pesänhoitaja sulkee pankkitilit, siirtää pankkitilien käyttöoikeudet itselleen ja pyytää saldotodistukset pankeilta. Pankkitilien sulkemisella sekä luotto- ja pankkikorttien haltuunotolla pesänhoitaja ehkäisee konkurssin jälkeiset maksut. Yrityksen käteiskassa on myös otettava haltuun. Samalla pesälle avataan pesän rahaliikennettä varten oma pankkitili, jolle em. varat siirretään.

¹⁹ Koulu, ym. (2005) s.243

²⁰ Miettinen (2013)

Pesänhoitajan on irtisanottava ne sopimukset, jotka eivät ole konkurssipesän hoidon ja realisoinnin kannalta tarpeellisia. Erityislaeissa, kuten em. työsopimuslaissa on nimenomaiset säännökset sopimusten päättämisestä konkurssitilanteessa. Mikäli yrityksellä on työntekijöitä, irtisanotaan työsopimukset samana päivänä, kun konkurssi alkaa. Poikkeustapauksessa pesänhoitaja voi päättää jatkaa velallisen liiketoimintaa ja näissä tapauksissa ei kaikkien työsuhteita kannata irtisanoa. Sekä konkurssipesällä että työntekijöillä on konkurssitilanteissa oikeus irtisanoa työsopimus erityisellä 14 päivän irtisanomisajalla noudattaen.²¹ Pienissä ja keskisuurissa pesissä ei ole pääsääntöisesti tarvetta tehdä uusia työsopimuksia pesän lukuun, vaan irtisanomisaika riittää tarvittavien töiden loppuunsaattamiseen. Irtisanominen tapahtuu pääsääntöisesti tiedotustilaisuudessa paikalla, mutta mikäli joku työntekijä ei ole työpaikalla irtisanominen voidaan antaa tiedoksi myös puhelimesta. Irtisanominen on kuitenkin aina tehtävä kirjallisesti.²²

Mikäli työntekijöillä on palkkasaatavia ajalta ennen konkurssiin asettamista, haetaan ne Elinkeino-, Liikenne- ja Ympäristökeskuksesta (myöhemmin ELY-keskus) konkurssipesän toimesta. Saatuaan päätöksen, konkurssipesä tilittää palkkasaatavat työntekijöille ja suorittaa ennakonpidätykset. Mikäli konkurssipesällä ei ole varoja, haetaan myös irtisanomisajan palkat sieltä. Palkkaturvajärjestelmä turvaa työntekijän työsuhteesta johtuvien saatavien maksamisen työnantajan konkurssin tai muun maksukyvyttömyystilanteen varalta.²³ Se mitä saatavia voidaan hakea, on tarkoin määritelty. ELY-keskus valvoo palkkaturvasta maksetut ennen konkurssia maksamatta olleet palkat konkurssissa. Kun realisointien myötä pesään kertyy varoja, maksaa pesä massavelkaiset eli konkurssin alkamisen jälkeen syntyneet palkkasaatavat korkoineen takaisin ELY-keskukselle.

Jos sopimuksen päättämisestä ei ole säännöksiä erityislaissa, konkurssipesällä on Konkurssilain 3:8:n mukaan oikeus jatkaa konkurssin alkaessa voimassa olleita sopimuksia. Sopimuskumppanilla ei ole konkurssin alettua oikeutta purkaa sopimusta velallisen sopimusrikkomuksen johdosta, jos pesä pystyy täyttämään omat sopimusvelvoitteensa. Konkurssipesän tulee sopimuskumppanin pyynnöstä kohtuullisessa ajassa ilmoittaa, sitoutuuko se sopimukseen sekä asettaa vaadittu vakuus sopimuksen täyttämistä. Jos konkurssipesä jatkaa sopimusta, se on massavelkaisessa vastuussa konkurssin alkamisen jälkeen syntyvistä sopimusvelvoitteista. Pesänhoitajan on selvitettävä myös yrityksen

²¹ Työsopimuslaki 7:8§

²² Konkurssiasian neuvottelukunnan suositus, työsuhteisiin liittyvät kysymykset konkurssissa 4/2004

²³ Elinkeino- liikenne ja ympäristökeskus, palkkaturva

lakisääteiset vakuutukset kuten liikennevakuutus ja muun vakuutusturvan riittävyys. Tarpeettomat vakuutukset irtisanotaan. Pesänhoitajan tulee ottaa uudet vakuutukset, mikäli vapaaehtoiset vakuutukset ovat päättyneet tai niitä ei ole ollut. Pääsääntöisesti konkurssipesä jatkaa entisiä vakuutuksia.²⁴

Tuomioistuimen tehtävänä on huolehtia siitä, että konkurssin alkamisesta julkaistaan kuulutus Virallisessa lehdessä²⁵. Virallisen kuulutuksen lisäksi pesänhoitaja huolehtii ilmoituksista ELY-keskukselle, verohallintoon, ulosottoviranomaiselle, takaajille, pantinantajille ja tunnetuille velkojille. Pesänhoitaja saa tiedot velkojista yrityksen kirjanpidosta ja velallisen edustajalta. Itellaan tehdään osoitteenmuutos, jotta konkurssiin asetetun yrityksen postit tulevat pesänhoitajalle. Mikäli yritys omistaa kiinteistöjä, on konkurssin alkamisesta tehtävä ilmoitus myös maanmittauslaitokselle.

²⁴ Konkurssiasian neuvottelukunnan suositus, konkurssipesän haltuunotto 1/2004

²⁵ Oikeusministeriön asetus konkurssiasioista 16.6.2004/502 1§

3 KONKURSSIPESÄN SELVITYS

3.1 Pesäluettelo

Sen jälkeen kun pesänhoitaja on ottanut pesän haltuunsa, alkaa pesäluettelon laadinta. Pesänhoitajan on laadittava velallisen varoista ja veloista luettelo (*pesäluettelo*) (Liite 2). Pesäluettelosta tulee käydä ilmi riittävästi eriteltyinä ainakin velallisen omaisuus konkurssin alkaessa ja arvio sen rahaksimuuton tuloksesta sekä velallisen velat ja muut sitoumukset.²⁶ Pesäluettelon tarkoitus on ”antaa havainnollinen ja todenmukainen kuva velallisen taloudellisesta tilanteesta”²⁷. Toisaalta se on informatiivinen eli varallisuus-erän puuttuminen luettelosta ei tarkoita, että se ei kuuluisi konkurssipesään.²⁸

Pesäluetteloon pesänhoitaja saa tiedot kirjanpidosta, pankeilta, velkojilta ja velallisen edustajalta. Velallisella on konkurssilain mukaan myötävaikutus- ja tietojenantovelvollisuus²⁹. Pesäluettelo on laadittava kahden kuukauden kuluessa konkurssin alkamisesta. Jos velallisen kirjanpito on merkittävältä osin puutteellinen tai virheellinen taikka jos pesäluettelo ei voida pesän laajuuden tai muun erityisen syyn vuoksi saada valmiiksi määräajassa, tuomioistuin voi omasta aloitteestaan tai pesänhoitajan pyynnöstä pidentää määräaika³⁰. Koulun mukaan pesäluettelo muodostaa perustan velkojien päätöksenteolle konkurssipesän selvittämisestä ja myös tuomioistuin tukeutuu sen tietoihin päättäessään konkurssin raukeamisesta.³¹ Pesäluettelon laadintaperusteena on se, että kaikki mikä hyödyttää velkojia on merkittävä pesäluetteloon. Pesänhoitajan on toimitettava pesäluettelo velalliselle, suurimmille velkojille ja pyynnöstä muillekin velkojille. Mikäli pesäluettelo on laaja, voi pesänhoitaja tehdä siitä tiivistelmän, mikä toimitetaan edellä mainituille. Pesäluettelon allekirjoittaa velallinen ja näin vahvistaa pesäluettelon tiedot oikeiksi.³²

²⁶ KonkL 9:1.1§

²⁷ HE 26/2003

²⁸ Koulun, ym. (2005), 285

²⁹ KonkL4:5§

³⁰ KonkL 9:1.2§

³¹ Koulun (2004), 241

³² KonkL 4:6§

3.1.1 Varat

Koska konkurssimenettelyn tavoitteena on realisoida pesän omaisuus ja jakaa kulujen jälkeen kertyneet varat velkojille, pesänhoitajan tehtävä on arvioida pesässä olevan omaisuuden realisointiarvo. Vaikka pesäluettelon tulee perustua kirjanpitoon, ei omaisuuden arvoja voi arvioida kirjanpitoarvoon vaan ne tulee arvostaa käypään arvoon. Kirjanpidossa omaisuutta ei yleensä ole arvostettu käypään arvoon. Pesänhoitajan työtä vaikeuttaa usein se, että kirjanpito on laiminlyöty joko kokonaan tai osittain. Kiinteistöistä yleensä pyydetään arvio kiinteistönvälittäjältä, jotta arvo olisi mahdollisimman lähellä käypää arvoa. Kokenut pesänhoitaja osaa arvioida esimerkiksi tavanomaiset toimistokalusteet pelkästään nähtyään ne. Mikäli pesässä on omaisuuseriä, joilla ei ole rahallista arvoa, tulee nekin merkitä pesäluetteloon.

Myyntisaatavat merkitään varoihin, vaikka ne olisivat riittäviä tai varojen kertyminen olisi epävarmaa. Varsinkin jos kirjanpidon tekeminen on ennen konkurssia osittain tai kokonaan laiminlyöty, on myyntisaatavia vaikea selvittää kokonaan. Epävarmat ja riittaiset myyntisaatavat merkitään pesäluettelon varallisuuslaskelmaan arvottomina. Sen lisäksi näkyviin merkitään niiden kirjanpitoarvot. Tämä antaa oikean kuvan velkojille ja tuomioistuimelle pesän varoista.

3.1.2 Velat

Pesäluetteloon merkitään velallisen veloiksi vain ne velat, joiden oikeudellinen peruste on syntynyt ennen konkurssiin asettamista.³³ Kirjanpidosta saatavat velat ovat totuudenmukaisia, mikäli kirjanpitoa ei ole laiminlyöty. Konkurssiasian neuvottelukunnan suosituksen mukaan pesäluetteloon on merkittävä velkojan nimi, postiosoite ja velan määrä konkurssihetkellä. Pesänhoitajan tulee varmistaa velallisen ilmoittamien velkojen saldot jos tietojen oikeellisuutta on aihetta epäillä. Julkisvelkojien ja suurimpien yksityisten velkojien saatavien saldot on aina syytä tarkistaa velkojilta.³⁴

³³ Koulu (2004), 247

³⁴ Konkurssiasian neuvottelukunnan suositus, pesäluettelo 2/2004

3.1.3 Vastuut

Pesäluetteloon tulee merkitä velallisen takaus- ja muut vastuut sekä velallisen antamat pantit. Vastuista on mahdollisuuksien mukaan ilmoitettava kenelle ja minkä velvoitteen vakuudeksi vastuusitoumus on annettu tai omaisuus on pantattu sekä panttien etuoikeusjärjestys.³⁵ Pesänhoitaja selvittää vastuut taseesta löytyvän vieraan pääoman kautta, velallisen edustajalta, pankkien saldotodistuksista ja velkojien ilmoitusten perusteella.

3.1.4 Pesänhoitajan arvio jako-osuuksista

Pesänhoitajan tulee liittää pesäluetteloon arviolaskelma omaisuuden rahaksi muuton tuloksesta ja konkurssipesän kustannuksista. Laskelman perusteella pesänhoitaja voi arvioida velkojien saataville kertyvän jako-osuuden. Konkurssipesän kustannuksia arvioidessa tulee ottaa huomioon tuomioistuinmenettelystä perittävät oikeudenkäyntimaksut, pesänhoitajan palkkio sekä pesän selvityksestä ja hoidosta aiheutuvat muut tavanomaiset kustannukset. Tavanomaisia kustannuksia on esimerkiksi pesän vakuutukset, tilintarkastus ja realisointikulut. Arviolaskelmassa on lisäksi otettava huomioon muut ennakoitavissa olevat seikat, jotka vaikuttavat jako-osuuksien lopulliseen määrään ja jakautumiseen velkojien kesken. Näitä ovat esimerkiksi kuittaukset, massavelkaiset palkkasaatavat ja pantatun omaisuuden myynneistä pesään mahdollisesti kertyvät varat.³⁶

3.2 Velallisselvitys

Velallisselvitys on pesäluettelon tavoin laadittava kahden kuukauden kuluessa konkurssin alkamisesta.

Konkurssilain mukaan pesänhoitajan on laadittava velallisesta ja velallisen konkurssia edeltäneestä toiminnasta selvitys (velallisselvitys), josta tulee käydä ilmi ainakin:

- 1) velallisen omistus- ja konsernisuhteet, jos velallinen on yhteisö;
- 2) konkurssin pääasialliset syyt;
- 3) se, miten velallisen kirjanpito on hoidettu;
- 4) onko velallisen toiminnan johtamisessa käytetty välikäsiä;

³⁵ Konkurssiasian neuvottelukunnan suositus, pesäluettelo 2/2004

³⁶ Konkurssiasian neuvottelukunnan suositus, pesäluettelo 2/2004

- 5) velallisen läheisille maksetut palkat ja palkkiot sekä velallisen yksityisotot siltä osin kuin siihen on niiden määrän, maksuajankohdan tai muun erityisen syyn vuoksi aihetta samoin kuin velallisen läheisten saatavat ja niiden perusteet, jos saatavat ovat määrältään merkittäviä;
- 6) havainnot sellaisista seikoista, joilla voi olla merkitystä konkurssin jatkumisen kannalta;
- 7) havainnot sellaisista seikoista, joilla voi olla merkitystä liiketoimintakiellon määräämisen kannalta;
- 8) velallisen toiminnan ja tilien tarkastukset sekä niiden tarve.³⁷

Velallisselvityksessä tulee siis ottaa kantaa takaisinsaantien mahdollisuuksiin, väärinkäyttöihin, epäselvyyksiin ja kirjanpidon oikeellisuuteen. Pesäluettelo ja velallisselvitys antavat kokonaisen kuvan yrityksen taloudellisesta asemasta. Pesänhoitajan on toimitettava velallisselvitys velalliselle ja suurimmille velkojille sekä pyynnöstä muillekin velkojille.³⁸ Ennen 1.3.2013 vireille tulleissa pesissä velallisselvitys lähetetään myös esitutkintaviranomaiselle syytteen nostamista varten. 1.3.2013 jälkeen vireille tulleissa konkurssipesissä on pesänhoitajalla velvollisuus tehdä tutkintapyyntö eli velallisselvitystä ei tarvitse enää lähettää esitutkintaviranomaiselle.

³⁷ KonkL 9:2.1§

³⁸ KonkL 9:2.3§

4 KONKURSSI RAUKEAMINEN JA JULKISSELVITYS

Mikäli pesällä on riittävästi varoja, konkurssi jatkuu ja pesänhoitajan on määrättävä valvontapäivä ilman aiheetonta viivytystä. Kuitenkin on paljon pesiä, missä varat eivät riitä täydelliseen konkurssimenettelyyn. Tuolloin yleensä pesänhoitaja tekee tuomioistuimelle esityksen konkurssin raukeamisesta. Esityksen voi tehdä myös velkoja, velallinen tai konkurssiasiamies. Käytännössä esityksen tekee poikkeuksetta pesänhoitaja. Toinen vaihtoehto on, että konkurssi jatkuu ns. julkisselvityksenä. Käytännössä pesänhoitaja ottaa yhteyttä konkurssiasiamiehentoimistoon konkurssipesän siirtymiseen julkisselvitykseen. Jotta pesä olisi jatkuva, tulisi velkojille kertyä noin 12.000 euroa jakosuukausia.³⁹

4.1 Konkurssin raukeaminen

Yleensä pesänhoitaja kykenee heti konkurssimenettelyn alkuvaiheessa arvioimaan pesän varojen riittävyyden. Viime kädessä pesäluettelon ja velallisselvityksen valmistuttua pesänhoitaja ratkaisee kysymyksen siitä, esittääkö hän pesän raukeamista tuomioistuimelle. Sitä ennen hänen tulee tiedustella ainakin suurimmilta velkojilta, ottavatko he konkurssimenettelyn kustannukset vastattavakseen. Raukeamisilmoitus lähetetään myös syyttäjälle ja konkurssiasiamiehelle. Ennen kuin esitys raukeamisesta lähetetään käräjäoikeuteen, tulee velallisen tutustua pesänhoitajan palkkiovaatimukseen ja hyväksyä se. Riippuen pesän koosta konkurssikustannukset saattavat olla huomattavat, joten käytännössä velkojat eivät ota kuluja vastatakseen. Erityisesti kun uusi konkurssilaki mahdollisti julkisselvityksen, ei kukaan enää ota kuluja vastatakseen. Ennen uutta lakia esimerkiksi eläkevakuutusyhtiöt saattoivat ottaa kulut vastatakseen.⁴⁰

Tuomioistuimen on tehtävä päätös konkurssin raukeamisesta, jos konkurssipesän varat eivät riitä konkurssimenettelyn kustannusten suorittamiseen eikä kukaan velkojista ota kustannuksista vastatakseen, taikka jos velkojille konkurssipesän varoista tuleva kertymä jäisi niin vähäiseksi, ettei konkurssin jatkamista voida sen vuoksi pitää tarkoituksenmukaisena. Konkurssia ei kuitenkaan voida määrätä raukeamaan, jos konkurssi jatkuu 11 luvussa tarkoitettuna julkisselvityksenä⁴¹.

³⁹ Miettinen (2013)

⁴⁰ Penttilä (2013)

⁴¹ KonkL 10:1

Pesänhoitajalla on konkurssin rautessa oikeus saada kohtuullinen palkkio ja korvaus hänelle aiheutuneista kustannuksista. Palkkio ja korvaus otetaan konkurssipesän varoista. Mikäli pesällä ei ole minkäänlaista varallisuutta, pyytää pesänhoitaja raukeamisesityksessään myös, ettei tuomioistuin määrää konkurssinmenettelymaksuja. Varattomasta pesästä ei voida maksaa myöskään pesänhoitaja palkkiota, joten pesänhoitajalla on oikeus saada palkkio valtion varoista, kuitenkin enintään 1.000 euroa. Ennen lakimuutosta 31.1.2013 valtioista maksettavan palkkion enimmäismäärä oli 500 euroa.

Konkurssin rautessa konkurssin oikeusvaikutukset lakkaavat, ja varat tilitetään ulosottoon. Sen jälkeen omaisuus ja määräysvalta palautuvat velalliselle. Osakeyhtiömuotoinen velallinen poistetaan jossain vaiheessa kaupparekisteristä.

4.2 Julkisselvitys

Mikäli pesällä ei ole varoja tai konkurssipesään tai velalliseen kohdistuu selvitystarpeita tai muun erityisen syyn vuoksi voi konkurssiasiamies esittää tuomioistuimelle, että konkurssipesä määrätään julkisselvitykseen.⁴² Hallituksen esityksen mukaan tavallisimmin julkisselvitykseen siirtyminen tulee harkittavaksi pesänhoitajan raukeamisesityksen yhteydessä.⁴³ Kun päätös julkisselvitykseen siirtymisestä on tehty, pesänhoitajan määräys ja velkojien päätösvalta konkurssissa lakkaavat. Julkisselvityksessä olevan konkurssipesän hallintoa hoitaa ja päätösvaltaa käyttää konkurssiasiamiehen määräämä, pesänhoitajan kelpoisuuden täyttävä henkilö (*julkisselvittäjä*), jonka haltuun konkurssipesään kuuluva omaisuus on luovutettava⁴⁴. Normaalisti julkisselvittäjäksi määrätään pesänhoitaja, sillä hän tuntee pesän ja hänellä on jo käsitys mahdollisista pesään liittyvistä epäselvyyksistä. Julkisselvityksessä ei määrätä valvontapäivää eikä velkojilla ole puhevaltaa.

⁴² KonkL11:1,1§

⁴³ HE 26/2003

⁴⁴ KonkL 11:2.1§

5 KONKURSSIPESÄN HALLINTO KONKURSSIN JATKUESSA

Velkojat käyttävät konkurssipesässä ylintä päätösvaltaa. Velkojat käyttävät päätösvaltaa velkojainkokouksessa siltä osin kuin asia ei kuulu lain mukaan pesänhoitajan päätettäväksi tai hoidettavaksi.⁴⁵ Velkojat päättävät konkurssipesän hallintoa, konkurssipesään kuuluvan omaisuuden hoitoa, käyttöä ja rahaksimuuttoa koskevista asioista, jollei päätösvaltaa ole erikseen säädetty pesänhoitajalle kuuluvaksi. Pesän hallintoa koskevia päätöksiä ovat velkojatoimikunnan asettaminen, tilintarkastajan valinta sekä pesän velkojista koostuvan kollegion tai vastaavanlaisen toimielimen perustaminen.⁴⁶

Pesänhoitajan tehtävät konkurssimenettelyn jatkuessa liittyvät suurelta osin pesän omaisuuden realisointiin, myyntisaamisten perimiseen, tarkistuksiin ja takaisinsaanteihin. Realisoinnista päätetään velkojainkokouksessa. Tosin nykykäytäntö on enenevässä määrin siirtymässä siihen, että konkurssipesään kuuluva omaisuus realisoidaan jo ennen ensimmäistä velkojainkokousta.⁴⁷

5.1 Velkojainkokoukset

Konkurssimenettelyn jatkuessa ensimmäinen pakollinen velkojainkokous on pidettävä kahden kuukauden kuluessa pesäluettelon valmistumisesta ja viimeistään kuuden kuukauden kuluessa konkurssin alkamisesta, jollei kokouksen pitäminen ole erityisestä syystä tarpeetonta.⁴⁸ Toinen pakollinen velkojainkokous on loppukokous. Ensimmäiseen velkojainkokoukseen kokouskutsu on lähetettävä: velalliselle, kaikille tiedossa oleville velkojille, konkurssiasiamiehelle, julkaistava Virallisessa lehdessä ja vähintään yhdessä tarkoitukseen soveltuvassa päivälehdessä. Tarkoitukseen soveltuva lehti on esimerkiksi Aamulehti mikäli yrityksen kotipaikka tai toimialue on ollut Pirkanmaa. Kokouskutsu on toimitettava viimeistään kahta viikkoa ennen kokousta. Kutsun tulee sisältää: konkurssivelallisen nimi, kokouksen ajankohta, kokouspaikka, kokouksessa käsiteltävät asiat ja pesänhoitajan nimi ja yhteystiedot. Konkurssiasian neuvottelukunta toteaa että, hyvä pesänhoitotapa edellyttää, että kutsun mukana tai ilmoittautumisen perusteella velkojille ja velalliselle toimitetaan etukäteen kirjallinen asiakirja-aineisto

⁴⁵ KonkL 14:2§

⁴⁶ Konkurssiasian neuvottelukunnan suositus, velkojainkokouksen järjestäminen ja päätösvalan käyttö

⁴⁷ Penttilä (2013)

⁴⁸ KonkL 15:6§

(mm. palkkiolasku) kokouksessa käsiteltävistä asioista.⁴⁹ Velkojainkokousaineisto lähetetään yleensä viikkoa ennen kokousta niille, jotka sitä pyytävät.

Ensimmäisessä velkojainkokouksessa päätetään pesänhoitajan ensimmäisen vaiheen palkkiosta ja hyväksytään pesänhoitajan tekemät toimenpiteet kuten omaisuuden realisoinnit ja päätetään jatkotoimista. Pesänhoitaja laatii kokouksesta pöytäkirjan ja toimittaa sen pyytäneille velkojille ja velalliselle.

Sen jälkeen kun velkojat ovat valvoneet saatavansa, seuraavat velkojainkokouskutsut lähetetään kirjallisesti kohtuullisessa ajassa ennen kokousta.

⁴⁹ Konkurssiasian neuvottelukunnan suositus, velkojainkokouksen järjestäminen ja päätösvallan käyttö

6 VALVONTAPÄIVÄN MÄÄRÄÄMINEN

Pesänhoitajan on ilman aiheetonta viivytystä määrättävä päivä, jona velkojien on viimeistään valvottava saatavansa (*valvontapäivä*). Valvontapäivän on oltava aikaisintaan kuukauden ja viimeistään kahden kuukauden kuluttua määräyksestä.⁵⁰ Pesänhoitajan on lähetettävä kuulutus kaikille tiedossa oleville velallisille, velkojille, takaajille sekä tuomioistuimeen ja viralliseen lehteen. Kuulutuksella pyydetään velkojia valvomaan saatavansa valvontapäivään mennessä (Liite 3). Valvontakirjelmä toimitetaan kirjallisesti pesänhoitajalle.⁵¹ Sen voi toimittaa henkilökohtaisesti, postitse, faksina tai sähköpostitse. Velkoja voi valvoa saatavansa tai esittää lisävaatimuksen vielä valvontapäivän jälkeenkin (*ns. jälkivalvonta*), jos velkoja suorittaa eräissä tapauksissa konkurssipesälle maksun, jonka suuruus on yksi prosentti valvotun saatavan tai lisävaatimuksen määrästä. Maksu on kuitenkin aina vähintään 600 ja enintään 6 000 euroa.⁵² Jälkivalvonnan maksullisuuden vuoksi on tärkeää, että saatava valvotaan oikea-aikaisesti ja oikealla tavalla. Valvontakirjelmään tulee merkitä saatavan peruste (liitteenä esim. kopio laskusta), viivästyskorko laskettuna laskun eräpäivästä konkurssiin asettamispäivään, vaatimus viivästyskoron maksamisesta maksupäivään saakka, yhteystiedot sekä tilinumero, minne jako-osuudet tilitetään.

Käytännössä jälkivalvonnat johtuvat takaisinsaanneista, tuntemattomista velkojista ja takaajien regressioikeudesta.⁵³

6.1 Jakoluetteloehdotus

Pesänhoitajan on laadittava ehdotus siitä, miten pesän varat jaetaan velkojien kesken (jakoluetteloehdotus), jollei ole ilmeistä, ettei konkurssipesän varoista kerry velkojille jako-osuutta. Jakoluettelossa vahvistetaan kullekin velkojalle pesän omaisuudesta tuleva jako-osuus. Jakoluetteloehdotukseen on merkittävä:

- 1) jako-osuuteen oikeuttavat saatavat ja niiden etuoikeus;
- 2) konkurssissa valvotut tai pesänhoitajalle ilmoitetut panttisaatavat ja tiedot panttioikeudesta sekä tiedot kuittaukseen käytettävistä saatavista;

⁵⁰ KonkL 12:5.1§

⁵¹ KonkL 12:6.1§

⁵² KonkL 12:16.1§

⁵³ Miettinen (2013)

- 3) tiedot siitä, miltä osin pesänhoitaja ei hyväksy velkojan ilmoittamaa saatavaa tai sen etuoikeutta (riitautus) ja riitautuksen perustelu;
- 4) muut saatavia ja konkurssivalvontaa koskevat huomautukset, kuten jälkivalvonnat ja niiden vuoksi suoritettavat maksut, sekä tiedot valvonnan oikaisemisesta tai täydentämisestä;
- 5) saatavia koskevat vireillä olevat oikeudenkäynnit ja muut menettelyt;
- 6) jakoluetteloehdotuksen valmistumispäivä.

Velkojen maksunsaantijärjestyksestä annetun lain 6 §:ssä tarkoitetut viimesijaiset saatavat voidaan jättää merkitsemättä jakoluetteloehdotukseen.⁵⁴ Esimerkiksi viimesijaisia ovat korot velalle konkurssiin asettamispäivän ja maksupäivän välillä.

Jakoluetteloehdotus on laadittava kahden kuukauden kuluessa valvontapäivästä ja laajassa pesässä aika on neljä kuukautta. Pesänhoitajan on toimitettava jakoluetteloehdotus velalliselle, niille velkojille jotka ovat sitä pyytäneet ja niille velkojille joiden saatavan pesänhoitaja on riitauttanut tai antanut muun huomautuksen. Jakoluetteloehdotus ei vielä ilmaise pesänhoitajan lopullista mielipidettä konkurssisaatavista vaan pesänhoitaja voi vielä muuttaa ratkaisujaan lopulliseen jakoluetteloon.

6.1.1 Riitautus

Pesänhoitajalla on velvollisuus riitauttaa perusteettomaksi katsomansa saatava. Velkoja tai velallinen voi riitauttaa jakoluetteloehdotukseen merkityn toisen velkojan saatavan tai sen etuoikeuden, toimittamalla riitautuksen sisältävän kirjallisen lausuman pesänhoitajalle kuukauden kuluessa jakoluetteloehdotuksen valmistumispäivästä. Määräajan jälkeen esitettyä riitautusta ei oteta huomioon. Riitautus voi koskea myös pesänhoitajan riitauttamaa saatavaa. Riitautus on yksilöitävä ja perusteltava.⁵⁵ Pesänhoitajan on varattava velkojalle, jonka saatavan toinen velkoja tai velallinen on riitauttanut, tilaisuus lausua riitautuksesta ja esittää selvitystä vaatimuksensa tueksi. Jos velkoja antaa lausuman, pesänhoitajan on, jos aihetta on, annettava saatavan riitauttaneelle vielä tilaisuus antaa asiasta oma lausumansa. Pesänhoitaja voi myös esittää oman käsityksensä riitautuksesta ja velkojan lausumasta sekä saattaa sen asianosaisten tietoon.⁵⁶ Asianosaiset voivat asian käsittelyn eri vaiheissa sopia saatavia koskevat riitaisuudet. Pesänhoitajan on hyvän

⁵⁴ KonkL 13:1§

⁵⁵ KonkL 13:4§

⁵⁶ KonkL 13:5§

pesänhoitotavan edellyttämässä laajuudessa edistettävä riitaisuuksien ratkaisemista so-
vinnollisesti.⁵⁷ Riitaisuudet yleisimmin koskevat jonkin palvelun tai tuotteen toimitta-
miseen liittyviä virheitä.⁵⁸

6.2 Pesänhoitajanjakoluettelo

Pesänhoitajan on velkojien ja velallisen kuulemisen jälkeen laadittava jakoluettelo (*pe-
sänhoitajanjakoluettelo*) tekemällä jakoluetteloehdotukseen riitautusten ja lausumien
perusteella tarpeellisiksi katsomansa tarkistukset. Pesänhoitajan on myös oikaistava
jakoluetteloehdotuksessa oleva kirjoitus- tai laskuvirhe sekä muu selvä virhe.⁵⁹ Jako-
luettelon on toimitettava tuomioistuimen vahvistettavaksi viimeistään kolmen kuukau-
den kuluttua jakoluetteloehdotuksen määräpäivästä. Suurimmissa osissa tapauksista
jakoluetteloehdotus tulee olemaan pesänhoitajanjakoluettelo, lukuun ottamatta pieniä
tarkistuksia. Pesänhoitaja ei saa enää muuttaa tuomioistuimelle jätettyä luetteloa. Poik-
keuksena jakoluettelon muuttamiskiellosta on kuitenkin jälkivalvonta. Mikäli jakoluet-
teloon on jätetty riitautettuja saatavia, on tuomioistuimelle toimitettava sitä koskevat
asiakirjat.

6.3 Jakoluettelon vahvistaminen

Tuomioistuimen tutkittua riitautukset, jakoluettelon muotovaatimukset ja sen että jako-
luettelon käsittelyä koskevia säännöksiä on noudatettu, vahvistaa tuomioistuin jakoluet-
telon. ”Vahvistettu jakoluettelo on tarkoitettu konkurssin velkaselvittelyn sitovaksi ko-
konaisratkaisuksi. Kokemus on kuitenkin osoittanut, että insolvenssimenettelyn vel-
kaselvittelyyn jää helposti huolimattomuusvirheitä. Tällaisten yleensä ilmeisten virhei-
den korjaamiseksi säännönmukainen muutoksenhaku on tarpeettoman järeä keino. Tästä
syystä tuomioistuimella on oikeus laissa säädetyin edellytyksin oikaista ja muuttaa vah-
vistamaansa jakoluettelo.”⁶⁰

⁵⁷ KonkL 13:8§

⁵⁸ Penttilä (2013)

⁵⁹ KonkL 13:1§

⁶⁰ Koulu (2004), 293

7 KONKURSSIPESÄN LOPPUTOIMET

7.1 Konkurssipesään kuuluvan omaisuuden myynti

Pesänhoitaja realisoi konkurssipesään kuuluvan omaisuuden velkojien luvalla parhaaksi katsomalla tavalla. Vaikka laki lähtee siitä, että pesän omaisuus realisoidaan vasta velkojainkokouksessa tehdyillä päätöksillä, on käytäntö kuitenkin erilainen. Pesän omaisuuden realisointi aloitetaan yleensä heti konkurssin alettua, jotta juoksevat kulut saadaan minimoitua (esimerkiksi toimitilojen vuokrat). Sen lisäksi on otettava huomioon, että pesässä saattaa olla varastoa, jonka arvo laskee nopeasti, mikä taas tarkoittaa erityisen nopeaa realisointitarvetta. Konkurssipesään kuuluva omaisuus on muutettava rahaksi pesän kannalta edullisimmalla tavalla, mutta pyrittävä samalla saamaan korkein mahdollinen hinta. Velkojien oikeusturvan kannalta rahamääräisyys on ymmärrettävä nopeasti, esimerkiksi arvopaperit tai arvo-osuudet eivät ole rahaa konkurssilain merkityksessä.⁶¹ Kun konkurssipesä on selvitetty ja pesään kuuluva omaisuus muutettu rahaksi, jäljellä olevat varat on jaettava velkojille viivytyksettä.

7.2 Lopputilitys ja jako-osuuksien maksaminen

Konkurssi, mikä päättyy lopputilitykseen, on melko harvinainen. Yhä useampi konkurssi päättyy raukeamiseen. Konkurssi voi päättyä myös peruuntumiseen, konkurssipesän asettamiseen konkurssiin tai sovintoon.⁶² Asianajaja Heikki Penttilä ei kuitenkaan muista yhtään konkurssipesää, mikä olisi päättynyt konkurssipesän asettamiseen konkurssiin.⁶³

Velkojainkokous hyväksyy pesänhoitajan laatiman lopputilityksen. Velkojainkokouksissa lopputilitys hyväksytään, kutsutaan loppukokoukseksi. Loppukokoukseen liittyy kaikki samat lainalaisuudet kuin ns. normaaliin velkojainkokoukseen. Jako-osuudet maksetaan velkojille kun loppukokous on hyväksytty.⁶⁴ Kuitenkin velkojille voidaan maksaa sitä ennen jako-osuuden ennakkoa.⁶⁵ Mitään määräaikaakaan laissa ei ole asetettu

⁶¹ Koulu (2004), 301-304

⁶² Koulu (2004), 332

⁶³ Penttilä (2013)

⁶⁴ KonkL 18:7§

⁶⁵ KonkL 19:5§

lopputilityksen laatimiselle, mutta kun konkurssipesä on selvitetty ja pesään kuuluva omaisuus on muutettu rahaksi, tulisi tilitys laatia muutaman viikon kuluessa.⁶⁶

Konkurssilain mukaan lopputilityksen tulee sisältää selvitys konkurssipesän hallinnosta ja velkojien jako-osuuksista.

Hallintoa koskevasta lopputilityksen osasta tulee käydä ilmi:

- 1) konkurssipesän tulot ja menot menettelyn ajalta sekä erikseen pesänhoitajan palkkio ja kustannukset ja niiden maksamista koskevat tiedot;
- 2) tiedot siitä, miltä osin pesä on vielä selvittämättä, ja toimenpiteet, jotka pesässä on sen vuoksi tehtävä.

Jako-osuuksia koskevasta lopputilityksen osasta tulee käydä ilmi:

- 1) luettelo velkojille maksetuista jako-osuuksista ja niiden ennakoista;
- 2) luettelo velkojille vielä maksettavista jako-osuuksista ja tiedot maksamisen ajankohdasta.

Pesänhoitajan on vahvistettava lopputilitys allekirjoituksellaan⁶⁷.

Lopputilityksellä on periaatteessa kaksoistehtävä, toisaalta se on pesänhoitajan selvitys konkurssipesän hallinnosta ja toisaalta se on velkojille tarkoitettu lopullinen jako-osuuslaskelma, mistä he pystyvät tarkistamaan onko jako-osuudet laskettu asianmukaisesti.⁶⁸ Pesänhoitajan selvitys konkurssipesän hallinnosta nostaa esille konkurssipesän kirjanpidon. Konkurssipesän on pidettävä sellaista kirjanpitoa, jota pesän laajuus ja laatu edellyttävät.⁶⁹ Mikäli kirjanpito on laiminlyöty, näkyy se lopputilityksestä.

Lopputilitykset maksetaan valvonnoissa ilmeneviin tilinumeroihin. Pesänhoitajalla menee tarpeettomasti aikaa tilinumeron selvittämiseen, mikäli sitä ei ole liitetty valvontailmoitukseen. Konkurssilaki mahdollistaa vähäisten eli alle 50 euroa olevien jako-osuuksien maksamatta jättämisen.⁷⁰ Pienet jako-osuudet raskauttavat suhteettomasti konkurssipesän hallintoa verrattuna velkojien hyötyyn.

⁶⁶ HE 26/2003

⁶⁷ KonkL 19:2§

⁶⁸ Koulu (2004), 333

⁶⁹ KonkL 16:1§

⁷⁰ KonkL 18:2§

7.3 Pesänhoitajan palkkio

Pesänhoitajalla on oikeus saada tehtävästään konkurssipesän varoista työn vaativuuteen, tehtyyn työhön, pesän laajuuteen ja muihin seikkoihin nähden kohtuullinen palkkio sekä korvaus hänelle aiheutuneista, pesänhoidon kannalta tarpeellisista kustannuksista. Pesänhoitaja ei saa tämän palkkion lisäksi ottaa muuta etua itselleen eikä läheiselleen.⁷¹ Jos konkurssi peruuntuu tai menettely muuten lakkaa ennen kuin velkojat ovat päättäneet pesänhoitajan palkkiosta, tuomioistuin päättää pesänhoitajan palkkion suuruuden. Pesänhoitajalla on oikeus saada korvaus myös hänelle aiheutuneista tehtävän kannalta tarpeellisista kustannuksista. Tuomioistuin päättää korvauksesta ja siitä, kuka on velvollinen maksamaan palkkion ja korvauksen.⁷²

Palkkiosuosituksessa käsitellään pesänhoitopalkkioita koskevaa lainsäädäntöä, tavanomaisia pesänhoitajan tehtäviä ja pesänhoitopalkkion määräytymisperusteita. Lisäksi suosituksessa käsitellään tavanomaisista tehtävistä poikkeavien toimenpiteiden erillisveloitusta ja pesänhoitopalkkiota velallisen liiketoiminnan jatkamisesta sekä panttiomaisuuden myymisestä.⁷³

Suosituksen lähtökohtana on, että

- 1) raukeavasta tai julkisselvitykseen siirtyvästä konkurssista (lyhyt konkurssimenettely) maksetaan pesänhoitajan toimenpiteisiin perustuva kohtuullinen palkkio ja
- 2) lopputilitykseen päättyvän konkurssin (täysimittainen konkurssimenettely)
 - 2 a) konkurssiin asettamisesta pesäluettelon valmistumiseen ulottuvasta pesänhoitovaiheesta (ensimmäinen vaihe) maksetaan toimenpiteisiin perustuva kohtuullinen palkkio sekä
 - 2 b) pesäluettelon valmistumisen jälkeisestä pesänhoitovaiheesta (toinen vaihe) rahaksumuttoarvoon tai toimenpiteisiin perustuva kohtuullinen palkkio.

⁷¹ KonkL 8:7.1§

⁷² KonkL 8:8§

⁷³ Konkurssiastian neuvottelukunnan suositus, Pesänhoitajan palkkio

Suosituksista sovelletaan konkurssilain nojalla määrätyn pesänhoitajan palkkion vahvistamiseen. Tavanomaisista pesänhoitotehtävistä pesänhoitopalkkion voidaan yleensä olettaa asettuvan seuraavissa kohdissa esitettyjen lukujen vaihteluväliin.⁷⁴

7.3.1 Lyhyt konkurssimenettely

Lyhyen konkurssimenettelyn vertailutaso lähtöpalkkio on 1500–2500 euroa. Pesän vaatavuuden kasvaessa kasvaa myös palkkion määrä. Enintään palkkio lyhyessä pesässä on kuitenkin suositusten mukaan 4500–7500 euroa.⁷⁵

7.3.2 Täysimittainen konkurssimenettely

Konkurssilain ja tämän suosituksen järjestelmän mukaan pesänhoidon ensimmäinen vaihe käsittää lähinnä pesän haltuunoton, omaisuuden, sopimusten ja työsuhteiden selvittelyn sekä pesäluettelon ja velallisselvityksen laatimisen. Toiseen vaiheeseen kuuluu mm. omaisuuden realisaatio ja velkojainkokousten järjestäminen.⁷⁶

Joskus pesänhoitaja tekee tarkoituksenmukaisuussyistä konkurssimenettelyn ensimmäisen vaiheen aikana toiseen vaiheeseen kuuluvia toimenpiteitä, kuten esimerkiksi realisaatiotoimenpiteitä. Näistäkin toimenpiteistä maksetaan palkkio vain yhden kerran, osana toisen vaiheen pesänhoitopalkkiota. Näitä toimenpiteitä ei sisällytetä ensimmäisestä pesänhoitovaiheesta esitettävään palkkiolaskuun. Palkkio näistä toimenpiteistä voidaan vahvistaa maksettavaksi toisen vaiheen pesänhoitopalkkion osasuorituksena ensimmäisen vaiheen palkkion vahvistamisen yhteydessä.⁷⁷

⁷⁴ Konkurssiasian neuvottelukunnan suositus, Pesänhoitajan palkkio

⁷⁵ Konkurssiasian neuvottelukunnan suositus, Pesänhoitajan palkkio

⁷⁶ Konkurssiasian neuvottelukunnan suositus, Pesänhoitajan palkkio

⁷⁷ Konkurssiasian neuvottelukunnan suositus, Pesänhoitajan palkkio

Konkurssimenettelyn vertailupalkkion ala- ja yläraja täysmittaisen konkurssimenettelyn ensimmäisessä vaiheessa on kuvattu seuraavassa taulukossa:⁷⁸

Pesän rahaksimuuttoarvo	Palkkion alarajan vakioerä	Palkkion ylärajan vakioerä	Palkkio rahaksimuuttoarvon alarajan ylittävältä osalta	Palkkio rahaksimuuttoarvon alarajan ylittävältä osalta
20 000 – 30 000	3 200	4 000	3,00 %	4,00 %
30 000 – 80 000	3 500	4 400	2,20 %	2,80 %
80 000 – 170 000	4 600	5 800	1,60 %	2,60 %
170 000 – 330 000	6 100	8 200	1,00 %	1,80 %
330 000 – 800 000	7 700	11 100	0,50 %	1,00 %
800 000 – 5 000 000	10 100	15 800	0,40 %	0,52 %
5 000 000 – 10 000 000	26 900	37 700	0,34 %	0,37 %
10 000 000 – 20 000 000	43 900	56 200	0,17 %	0,25 %
20 000 000 – 40 000 000	60 900	81 200	0,13 %	0,18 %
40 000 000 – 80 000 000	86 900	117 200	0,07 %	0,12 %
yli 80 000 000	114 900	165 200	soveltuvin osin	soveltuvin osin

Eli siis jos pesän rahaksimuuttoarvo on 45.000 euroa, saadaan palkkion alarajaksi 3.830 euroa. Laskentakaava $(45.000-30.000)*2,2\%+3.500=3.830$. Yläraja palkkiolle on taas 4.820 euroa. Laskentakaava $(45.000-30.000)*2,8\%+3.500=4.820$.

Konkurssimenettelyn pesänhoitopalkkion ala- ja yläraja täysmittaisen konkurssimenettelyn toisessa vaiheessa on kuvattu seuraavassa taulukossa:⁷⁹

Pesän rahaksimuuttoarvo	Palkkion vakioerä	Palkkion vakioerä	Palkkio rahaksimuuttoarvon alarajan ylittävältä osalta	Palkkio rahaksimuuttoarvon alarajan ylittävältä osalta
20 000 – 30 000	5 400	6 400	17,00 %	20,00 %
30 000 – 80 000	7 100	8 400	12,40 %	14,00 %
80 000 – 170 000	13 300	15 400	11,40 %	12,30 %
170 000 – 330 000	23 600	26 500	7,70 %	8,10 %
330 000 – 800 000	36 000	39 500	4,00 %	4,40 %
800 000 – 5 000 000	54 800	60 200	2,20 %	2,85 %
5 000 000 – 10 000 000	147 200	180 000	1,74 %	2,20 %
10 000 000 – 20 000 000	234 200	290 000	1,25 %	1,75 %
20 000 000 – 40 000 000	359 200	465 000	0,87 %	1,50 %
40 000 000 – 80 000 000	533 200	765 000	0,23 %	1,25 %
yli 80 000 000	625 200	1 265 000	soveltuvin osin	soveltuvin osin

⁷⁸ Konkurssiasian neuvottelukunnan suositus, Pesänhoitajan palkkio

⁷⁹ Konkurssiasian neuvottelukunnan suositus, Pesänhoitajan palkkio

Vertailupalkkion perusteena käytettävään rahaksimuuttoarvoon lasketaan pääsääntöisesti kaikki pesään kuuluvat varat. Jos kaikkia varoja ei ole vielä palkkiota vahvistettaessa muutettu rahaksi, käytetään myymättä olevan omaisuuden arvona todennäköistä rahaksimuuttoarvoa. Konkurssiasian neuvottelukunnan suositukset ovat ohjeellisia ja niistä voidaan poiketa.

8 POHDINTA

Yrityksiä asetettiin konkurssiin vuonna 2012 melkein kolmetuhatta kappaletta ja näin ollen konkurssimenettelyn tulee olla tehokas. Erityisesti pesänhoitajan tulee ottaa huomioon, että hänen tulee noudattaa hyvää pesänhoitotapaa. Hyvä pesänhoitotapa on sitä, että kaikki hoidetaan oikea aikaisesti ja oikealla tavalla.

Opinnäytetyön tekemisessä vaikeinta oli päättää mitkä asiat ovat oleellisia ja mitä ovat epäoleellisia. Näin jälkempäin katsottuna moni tärkeä asia jäi kokonaan tai osittain tarkastelematta. Kuitenkin pidän sitä tiiviinä pakettina konkurssimenettelystä käytännössä. Itse toimin pesänhoitajan avustajana ja tämän vuoksi opinnäytetyöstäni on valtava apu päivittäisessä työssäni.

LÄHTEET

Lait ja asetukset:

Hallituksen esitys Eduskunnalle konkurssilainsäädännön uudistamiseksi HE 26/2003

Konkurssilaki 20.2.2004/120

Oikeusministeriön asetus konkurssiasioista 16.6.2004/502

Työsopimuslaki 26.1.2001/55

Kirjallisuus, sähköiset lähteet ja artikkelit:

Elinkeino-, liikenne- ja ympäristökeskus: Palkkaturva. Päivitetty: 30.5.2012. Luettu 3.3.2013. <http://www.te-keskus.fi/Public/?nodeid=10594&area=7645>

Helsingin käräjäoikeuden päätös konkurssiin asettamisesta

Konkurssiasiamiehen toimisto. Konkurssiasiain neuvottelukunnan suositukset. Pesäluettelo. Päivitetty: 21.11.2005. Luettu 2.3.2013.

<http://www.konkurssiasiamies.fi/3917.htm>

Konkurssiasiamiehen toimisto. Konkurssiasiain neuvottelukunnan suositukset. Velkojainkokouksen järjestäminen ja päätösvallan käyttö. Päivitetty: 5.6.2008. Luettu 3.3.2013.

Konkurssiasiamiehen toimisto. Konkurssiasiain neuvottelukunnan suositukset. Pesähoitajan palkkio. Päivitetty: 10.1.2008. Luettu 6.3.2013.

<http://www.konkurssiasiamies.fi/29299.htm>

Konkurssiasiamiehen toimisto. Konkurssiasiain neuvottelukunnan suositukset. Työsuhteisiin liittyvät kysymykset konkurssissa. Päivitetty: 14.3.2008. Luettu 11.3.2013.

<http://www.konkurssiasiamies.fi/43039.htm>

Konkurssiasiamiehen toimisto. Luettu 23.2.2013

<http://www.konkurssiasiamies.fi/27420.htm>

Koulu, R. 2004. Uusi konkurssilaki. Porvoo: WSOY Lakitieto

Koulu, R., Havansi, E., Lindfors, H. & Niemi-Kiesiläinen, J. 2005. Insolvenssioikeus Juva: WS Bookwell Oy

Oikeuslaitos. 2012. Konkurssi. Luettu 9.2.2013. <http://www.oikeus.fi/5903.htm>

Suomen virallinen tilasto (SVT): Konkurssit. Helsinki: Tilastokeskus. Luettu 3.3.2013.

<http://www.stat.fi/til/konk/tau.html>

Asiantuntijahaastattelut:

Miettinen, K. VT, asianajaja. 2013. Haastateltu 4.3.2013. Haastattelija Väisänen, S.
Tampere

Penttilä, H. VT, asianajaja. 2013. Haastateltu 19.3.2013. Haastattelija Väisänen, S.
Tampere

LIITTEET

Liite 1. Päätös konkurssiin asettamisesta

HELSINGIN KÄRÄJÄOIKEUS	PÄÄTÖS	13/XXXX
X. osasto	Konkurssiin asettaminen	
Ratkaisija: Käräjätuomari XX		
	1.1.2013	K13/XXX
	kello 9.00	

Hakija	Yritys Oy
Konkurssivelallinen	Yritys Oy XXXXXXXX-X
Asia	Konkurssihakemus
Vireille	1.12.2012

KONKURSSIIN ASETTAMINEN

	Käräjäoikeus asettaa velallisen konkurssiin.
Perustelut	Velallinen on ilmoituksena mukaan maksukyvytön eikä ole ilmennyt erityisiä syitä olla hyväksymättä velallisen ilmoitusta.
Pesänhoitaja	Asianajaja XX määrätään konkurssipesän pesänhoitajana ottamaan haltuunsa pesän omaisuus, laatimaan pesäluettelo ja velallisselvitys sekä suorittamaan muut pesänhoitajalle konkurssilaissa säädetty tai muuten pesänhoitoon liittyvät tehtävät. Pesänhoitajan on toimitettava velkojille ilmoitus konkurssin alkamisesta koskevasta kuulutuksesta.
Sovelletut lainkohdat	Velallinen on esittänyt pesänhoitajaksi asianajaja XX Konkurssilaki 2 luku 1 § 1 ja 3 § 1 ja 2/3, 7 luku 9 § 1 ja 8 luku 1 §
Muutoksenhaku	Tähän päätökseen saa hakea muutosta valittamalla hovioikeuteen Käräjätuomari XX ⁸⁰

⁸⁰ Helsingin käräjäoikeuden päätös konkurssiin asettamisesta

PESÄLUETTELO

Velallinen	X Oy
Y-tunnus	1234567-9
Kotipaikka	Helsinki
Konkurssituomioistuin	Helsingin käräjäoikeus, diaarinumero K 09/000
Konkurssin alkamispäivä	0.0.2009 kello 12.00
Takaisinsaannin määräpäivä	0.0.2009
Pesäluettelon määräpäivä	0.0.2009 (määräaika on pidennetty käräjäoikeuden päätöksellä 0.0.2009)
Pesänhoitaja	Asianajaja AA yhteystiedot

I VARAT

sivu euroa

1 Pysyvät vastaavat

- 1.1 Aineettomat hyödykkeet
- 1.2 Aineelliset hyödykkeet
 - 1.2.1 Kiinteä omaisuus
 - 1.2.2. Koneet ja kalusto
 - 1.2.3.Omistuksenpidätys- ja takaisinotto- ehdoin ostettu omaisuus

2 Vaihtuvat vastaavat

- 2.1 Vaihto-omaisuus
- 2.2 Rahoitusomaisuus
 - 2.2.1 Saamiset
 - 2.2.2 Rahoitusarvopaperit
 - 2.2.3 Rahat ja pankkisaamiset

3 Muut varat**VARAT YHTEENSÄ****II VELAT**

- 1.1 Yrityssaneerausmenettelyn aikana syntyneet velat
- 1.2 Palkkavelat
- 1.3 Rahoituslaitosvelat
- 1.4 Vakuutusmaksuvelat
- 1.5 Verovelat
- 1.6 Tilivelat
- 1.7 Muut velat (pääoma-, vaihtovelkakirjalainat jne.)

VELAT YHTEENSÄ

III VASTUUT

- 1.1 Annetut pantit
- 1.2 Takaukset
- 1.3 Muut vastuut

IV YHTEENVETO

Varat

Velat

Velat varoja suuremmat

Olen tutustunut varoista ja veloista laadittuun pesäluetteloon. Pesäluettelo sisältää oikeat tiedot enkä ole tahallani salannut mitään pesäluetteloon merkittävää tietoa enkä antanut pesäluettelo varten vääriä tai harhaanjohtavia tietoja. Olen tietoinen siitä, että väärin tai harhaanjohtavien tietojen antamisesta voidaan tuomita rangaistus. Vahvistan pesäluettelon tiedot oikeiksi.

Paikka ja aika

Velallisen edustaja

V PESÄNHOITAJAN ARVIO JAKO-OSUUKSISTA

Pesäluettelon mukaan konkurssipesän panttaamattomien varojen todennäköinen realisointikertymä on euroa.

Konkurssipesään kuuluva kiinteistö on pantattu euron määräisten velkojen vakuudeksi Pankki Y:lle. Käsitakseni mukaansen realisoinnista kertyy pesälle vain korvaus kiinteistön ylläpidosta aiheutuvista kuluista ja palkkioista loppuosan arviolta euroa mennessä kokonaisuudessaan pantinhaltijalle.

Velallisen omaisuuteen ei ole/on vahvistettu yrityskiinnityksiä.

4 (7)

Massaveloista merkittävimmät ovat työntekijöiden irtisanomisajan palkkasaatavat noin euroa, pesänhoitajan palkkio noin euroa sekä oikeudenkäyntimaksut ja muut pesän selvityksestä ja hoidosta aiheutuvat tavanomaiset kustannukset noin euroa.

Arvioni mukaan konkurssipesän säästö massavelkojen kattamisen jälkeen on noin euroa, josta yrityskiinnitysten haltijoille jaetaan 50 % eli euroa. Loput euroa jaetaan etuoikeudettomille velkojille, joiden jako-osuuden määräksi tulee noin x - y % saatavien määrästä.

Paikka ja aika

Pesänhoitaja

I VARAT

1

Pysyvät vastaavat (käyttöomaisuus)

1.1

Aineettomat hyödykkeet

Patentit, tekijänoikeudet, tavaramerkkioikeudet

1.2

Aineelliset hyödykkeet

1.2.1

Kiinteä omaisuus

Kunta, kylä, tilan nimi, kiinteistötunnus Perustiedot maa-alueista ja niillä olevista rakennuksista sekä vuokraoikeuksista ja vuokra-alueella olevista rakennuksista

1.2.2

Koneet ja kalusto

Inventaarioluettelo (liite 1) ja tarkoituksenmukainen yksilöinti

1.2.3

Omistuksenpidätys- ja takaisinottoehdoin ostettu omaisuus

Omaisuuksien yksilöinti

2

Vaihtuvat vastaavat

2.1

Vaihto-omaisuus

Inventaarioluettelo (liite 2) ja tarkoituksenmukainen yksilöinti (aineet ja tarvikkeet, keskeneräiset tuotteet, valmiittuotteet jne)

2.2

Rahoitusomaisuus

2.2.1

Saamiset Ryhmittely tili-, laina ja muihin saataviin.

Velallisen nimi, osoite ja arvio kertymästä.

2.2.2

Rahoitusarvopaperit

Osakkeiden, osuuksien ja muiden arvopapereiden riittävä yksilöinti.

2.2.3

Rahat ja pankkisaamiset

Käteiskassa ja pankkitilit. Maininta pankin mahdollisesta kuittausoikeudesta

3

Muut varat Kirjanpidosta mahdollisesti ilmenemättömät varat kuten esim. vakuutus- sopimuksiin perustuvat saatavat.

II VELAT

1.1

Yrityssaneerausmenettelyn aikana syntyneet velat

Selvittäjän ja valvojan palkkio

Velkojat, velan peruste, määrä

Tarkoituksenmukainen jaottelu omiksi ryhmikseen

1.2

Palkkavelat

Työntekijäkohtainen erittely (yleensä liitteenä)

1.3

Rahoituslaitosvelat

Velkoja, velan määrä, annetut vakuudet

1.4

Vakuutusmaksuvelat

Velkoja, velan määrä

1.5

Verovelat

Veroviranomainen

Veron peruste ja määrä

1.6

Tilivelat

Velkoja, osoite, velan määrä

1.7

Muut velat

Velkoja, osoite, velan peruste, määrä

VELAT YHTEENSÄ

III VASTUUT

1.1.

Annetut pantit

1.1.1.

Kiinnityspantit Omaisuuden yksilöinti, panttausajankohta, pantinhaltija, velan tai vastuun määrä, etuoikeusjärjestys (liite 3)

1.1.2.

Yrityskiinnitykset Panttausajankohta, pantinhaltija, velan tai vastuun määrä, etuoikeusjärjestys (liite 4)

1.1.3.

Irtaimistopantit Omaisuuden yksilöinti, panttausajankohta, pantinhaltija, velan tai vastuun määrä, etuoikeusjärjestys (liite 5)

1.1.4.

Kulkuneuvokiinnitykset

Omaisuuden yksilöinti, panttausajankohta, pantinhaltija, velan tai vastuun määrä, etuoikeusjärjestys (liite 6) ⁸¹

⁸¹ Konkurssiasian neuvottelukunnan suositus, pesäluettelo 2/2004

KUULUTUS/ILMOITUS

Konkurssivalvonta

X.X.2013

Alla mainitun velallisen konkurssissa toimitetaan konkurssivalvonta. Saadakse konkurssipesän varoista suorituksen (jako-osuus) velkojan on valvottava konkurssissa saatavansa toimittamalla valvontakirjelmä pesänhoitajalle viimeistään valvontapäivänä. Valvontapäivän jälkeen velkoja voi ilmoittaa saatavansa vain jälkivalvontana, josta peritään maksu niin kuin konkurssilain (120/2004) 12 luvun 16 §:ssä säädetään.

Konkurssivelallinen

Nimi: Yritys Oy

Kotipaikka: Helsinki

Y-tunnus: XXXXXXXX-X

Määräpäivät ja määräaika

Konkurssin alkamispäivä: X.X.2013

Valvontapäivä: X.X.2013

Jakoluettelohdotuksen määräpäivä (viimeistään): X.X.2013

Saatavien riitauttamisen määräaika on yksi kuukausi jakoluettelohdotuksen valmistuspäivästä.

Valvontakirjelmän toimittaminen

Valvontakirjelmä on toimitettava alla mainitulle pesänhoitajalle.

Valvontakirjelmä voidaan toimittaa myös postitse, telekopiona, muuna sähköisenä viestinä tai lähetin välityksellä.

Pesänhoitaja ja yhteystiedot

Asianajaja XX

osoite

Konkurssituomioistuin ja asianumero

Helsingin käräjäoikeus

K13/XXX

2(2)

Ohjeita velkojille

Valvontakirjelmässä on ilmoitettava:

- saatavan pääoma, pääomalle kertynyt korko konkurssin alkamiseen saakka laskettuna, konkurssin alkamisen jälkeiseltä ajalta vaadittava korko sekä viivästyskorko ja muut

viivästysseuraamukset tai, jos saatavan määrä tai enimmäismäärää ei voida ilmoittaa, syy siihen;

- saatavan peruste riittävästi yksilöitynä;
- koron peruste riittävästi yksilöitynä sekä aika jolta korkoa vaaditaan;
- vaaditaanko saatavalle etuoikeutta ja se, mihin vaatimus perustuu;
- tiedot panttioikeuden perustamisesta ja sisällöstä, jos velkojalla on velallisen omaisuutta saatavansa panttina. velkoja joka haluaa suorituksen saatavansa panttina olevasta velallisen omaisuudesta, on ilmoitettava pesähoitajalle valvontakirjelmään sisällytettävät tiedot saatavastaan ja panttioikeudestaan. Ilmoitus on tehtävä viimeistään valvontapäivänä tai sitä aikaisemmin niin kuin konkurssilain 12 luvun 9§:ssä säädetään;
- velkojan nimi ja yhteystiedot sekä henkilö tai yksikkö jolle konkurssivalvontaa koskevat tiedustelut voidaan osoittaa. Valvontakirjelmä on myös allekirjoitettava.

Velkojan on täsmällisesti yksilöitävä pesähoitajalle se sopimus, sitoumus tai muu kirjallinen todiste, johon velkojan vetoaa ja se, mistä asiakirja on saatavissa, jollei niitä toimiteta pesähoitajalle.

Valvontapäivän jälkeen velkoja voi ilmoittaa saatavansa vain jälkivalvontana, josta peritään maksu niin kuin konkurssilain 12 luvun 16§:ssä säädetään. Jälkivalvontaa ei voida suorittaa enää sen jälkeen kun jakoluettelo on tuomioistuimessa vahvistettu.

Jakoluetteloehdotus

Valvontakirjelmien perusteella pesähoitaja laatii jakoluetteloehdotuksen, jonka määräpäivä on X.X.2013. Jakoluetteloehdotus on pyynnöstänne saatavissa pesähoitajalta sen valmistuttua.

Riitautukset sekä vahvistettu jakoluettelo

saatavien riitauttamisen määräaika on yksi kuukausi jakoluetteloehdotuksen valmistuspäivästä. mikäli riitautuksia ei ole, jakoluetteloehdotus toimitetaan pesähoitajan toimesta välittömästi tuomioistuimen vahvistettavaksi.