



KARELIA- AMMATTIKORKEAKOULU  
Matkailun koulutusohjelma

Riitta Simonen

POHJOIS-KARJALAN MOOTTORIKELKKAURIEN KÄYTTÄJÄ-  
KYSELY 2012

Opinnäytetyö  
Tammikuu 2013

 <b>Karelia</b> AMMATTIKORKEAKOULU	<b>OPINNÄYTETYÖ</b> <b>Tammikuu</b> <b>Matkailun koulutusohjelma</b>  Länsikatu 15 80170 JOENSUU p. (013) 260 6906
Tekijä(t) Riitta Simonen	
Nimeke Pohjois-Karjalan moottorikelkkaurien käyttäjäkysely 2012  Toimeksiantaja Reiteistä Traileiksi- hanke	
Tiivistelmä  Käyttäjäselyn avulla kerättiin tietoa ja käyttäjäkokemuksia Pohjois-Karjalan moottorikelkkaurien ja niitä ylläpitävän Pohjois-Karjalan virkistysreitistöyhdistyksen toiminnan kehittämiseksi. Kysymyslomakkeita lähetettiin uraluvan lunastaneille moottorikelkkailijoille syksyllä 2012. Kyselyyn pystyi osallistumaan sähköisen Typala -ohjelmalla toteutetun kyselyn kautta tai paperisella kyselylomakkeella. Vastaaajista 77,1 % oli Pohjois-Karjalasta ja 22,9 % Pohjois-Karjalan ulkopuolelta.  Käyttäjäkysely osoitti, että tammi- maaliskuu ovat suosituimpia moottorikelkkailu kuu-kausia Pohjois-Karjalassa. Moottorikelkkailu suuntautuu eniten Joensuun seudulle. Uralupien hinnat jakavat mielipiteitä vahvasti. Pääasiassa lupia pidetään kuitenkin joko edullisina tai kalliina. Suurin osa ostaa koko kauden käsittävän uraluvan. Pohjois-Karjalan moottorikelkkaurien kuntoa pidetään kohtalaisena. Moottorikelkkailijoiden mielestä uria voisivat käyttää myös mönkijät, maastopyöräilijät ja ratsastajat kesäaikaan. Maksullisista palveluista moottorikelkkailijat käyttävät huoltamoja ravitsemuspalveluita. Pohjois-Karjalaan kaivataan uusia moottorikelkkauria, mutta kokonaisuudessa Pohjois-Karjalan moottorikelkkauriin ollaan melko tyytyväisiä.	
Kieli suomi	Sivuja 44 Liitteet 1 Liitesivumäärä 11
Asiasanat moottorikelkkailu, moottorikelkkailu-urat, käyttäjäkysely	

	<p><b>THESIS</b>  <b>Month 2012</b>  <b>Degree Programme in Tourism</b>  15 Länsikatu  FIN 80100 JOENSUU  FINLAND  Tel. 358-13-260 6906</p>
<p>Author(s)  Riitta Simonen</p>	
<p>Title  North Karelian Snowmobile Tracks' User Questionnaire 2012</p> <p>Commissioned by  From Routes To Trails –Project, Reiteistä Traileiksi- hanke</p>	
<p>Abstract</p> <p>Using the survey, information and user experiences were collected to improve the North Karelian snowmobile tracks and the operation of their maintainer, North Karelian Association for Recreational Trails. Questionnaires were sent to those who had collected their track permits on the fall of 2012. The questionnaire could be answered using the electronic Typala - program or a paper form. 77,1% of the respondents were from North Karelia and 22,9 % outside of North Karelia. Based on the survey, it can be noted that the most popular snowmobiling months in North Karelia are from January to March. Snowmobiling is mostly headed for the Joensuu region. The prices of the track permits strongly divide opinions. The permits are mainly considered to be either inexpensive or expensive. The majority collects a permit that covers the whole season. The condition of the North Karelian snowmobile tracks is considered reasonable. In the opinion of the snowmobilers the tracks could also be used in the summertime by all-terrain vehicles, mountain bikers, and horseback-riders. Out of the chargeable services the snowmobilers use service stations and restaurants. North Karelia still needs new snowmobile tracks but as a whole people are fairly pleased with the snowmobile tracks in North Karelia.</p>	
<p>Language  Finnish</p>	<p>Pages 44  Appendices 1  Pages of Appendices 11</p>
<p>Keywords</p> <p>Snowmobile, snowmobile tracks, questionnaire</p>	

## Sisältö

Tiivistelmä

Abstract

1 Johdanto .....	5
2 Opinnäytetyön tausta .....	6
2.1 Viitekehys .....	6
2.2 Opinnäytetyön vaiheet ja aikataulu .....	6
2.3 Pohjois-Karjalan virkistysreitistöyhdistys ry.....	7
2.4 Reiteistä traileiksi - Karjalan kierros luontomatkailun suuntaajana -hanke	8
3 Keskeisiä käsitteitä.....	9
3.1 Luonnon virkistyskäyttö.....	9
3.2 Moottorikelkkareitti ja moottorikelkkaura .....	9
4 Moottorikelkkailu Suomessa .....	10
4.1 Moottorikelkkailu huvina, hyötynä ja häiriönä -selvitys.....	10
4.2 Luonnon virkistyskäytön valtakunnallinen inventointi, LVVI2 .....	12
5 Aineiston kokoaminen ja tutkimusmenetelmä .....	13
5.1 Kyselylomake ja sähköinen käyttäjäkysely .....	13
5.2 Tutkimusmenetelmä.....	14
6 Tulokset.....	15
6.1 Vastaaarakenne.....	15
6.2 Moottorikelkkailuun käytetty aika ja taloudellinen panostus .....	16
6.3 Pohjois-Karjala kelkkailukohteena .....	17
6.4 Uralupa .....	20
6.5 Kelkkailukäyttäytyminen ja moottorikelkkaurien monikäyttö.....	22
6.6 Moottorikelkkaurien kunto ja turvallisuus .....	27
6.7 Moottorikelkkaurien palvelut ja rakenteet.....	30
6.8 Pohjois-Karjalan moottorikelkkaurat .....	32
7 Yhteenveto.....	37
7.1 Kysely .....	37
7.2 Vertailu kyselyyn vuodelta 2007 .....	38
8 Pohdinta .....	41

Liitteet

Liite 1 Kyselylomake

## 1 Johdanto

Opinnäytetyön aiheena oli Pohjois-Karjalan moottorikelkkaurien käyttäjäkysely. Syyskuun 2012 aikana kerättiin käyttäjäkokemuksia ja tietoa Pohjois-Karjalan moottorikelkkailijoilta. Työn toimeksiantajana toimi Reiteistä Traileiksi – Karjalan kierros luontomatkailun suuntaajana -hanke. Kyselyn tulosten tarkoituksena on olla apuna Pohjois-Karjalan virkistysreitistöyhdistyksen toiminnan kehittämisessä. Pohjois-Karjalassa ei ole aikaisemmin toteutettu sisällöltään ja otannaltaan vastaavaa kyselyä moottorikelkkailijoille. Kyselyn tavoitteena on toimia myös pohjana vastaaville käyttäjäkyselyille tulevaisuudessa. Vuonna 2007 on toteutettu pienempimuotoinen kysely Pohjois-Karjalan moottorikelkkailijoille. Joiltain osin vertaan tuloksiani tuohon kyselyyn.

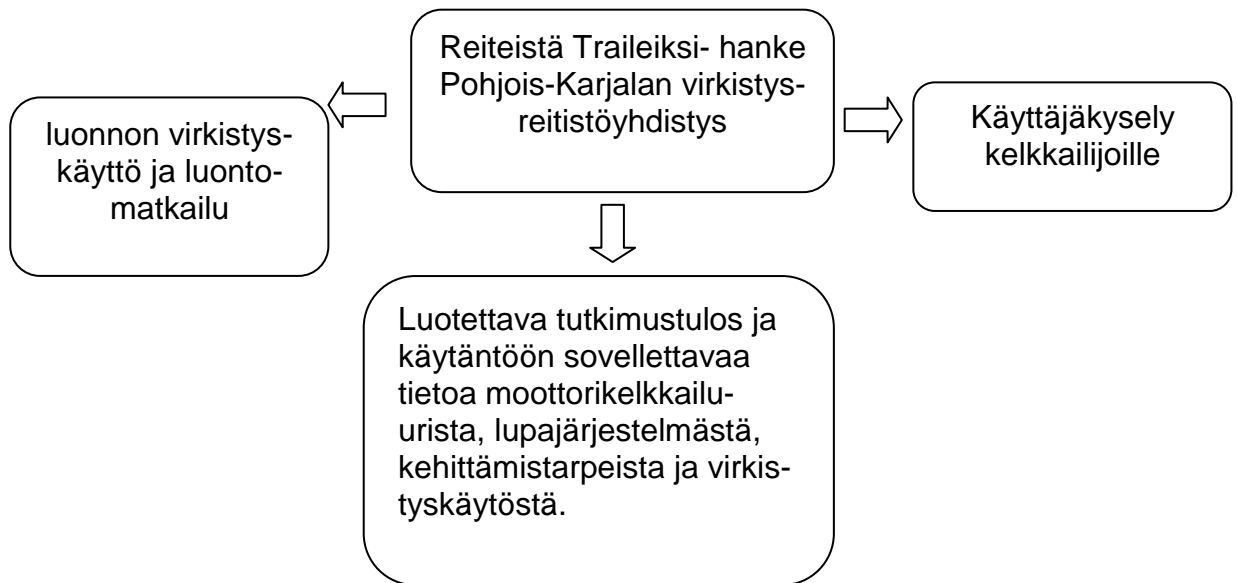
Pohjois-Karjalassa on 1 800 kilometriä moottorikelkkauria, joista vastaa Pohjois-Karjalan virkistysreitistöyhdistys ry. Pääasiassa talkootyön voimin toimiva yhdistys on murroksen edessä ja tulevaisuudessa tarvitaan uusia ratkaisuja toiminnan eteenpäin viemiseksi. Maksulliset urat jakavat käyttäjien mielipiteitä ja urien kunto on vaihtelevaa ympäri Pohjois-Karjalaa. Käyttäjät ovat moneen asiaan tyytyväisiä, mutta kehitysehdotuksia on hyvä kuunnella. Käyttäjäkokemukset ovat arvokasta tietoa juuri sieltä missä aktiivisin toimita tapahtuu.

Luonnon virkistyskäytön näkökulmat, maksullisen uralupajärjestelmän osat alueet ja itse moottorikelkkailijat kaipaavat muutosta ja haluavat saada äänensä kuuluviin. Metsissä ja luonnossa on tilaa kaikille, kun vain saataisiin luotua säännöt ja sellainen ympäristö, joka takaisi kaikille samat oikeudet ja mahdollisuudet luonnon virkistyskäyttöön.

## 2 Opinnäytetyön tausta

### 2.1 Viitekehys

Käyttäjäkyselyni tavoite oli saada ajankohtaista tietoa Pohjois-Karjalan kelkkailijoilta maakunnan moottorikelkkaurista. Muun muassa urien turvallisuus, ajettavuus, merkkkaus, oheispalvelut ja uralupakäytäntö ovat asioita, joita uria ylläpitävä Pohjois-Karjalan virkistysreitistöyhdistys haluaa kehittää tulevaisuudessa. Käyttäjäkokeemukset ovat arvokasta tietoa, jolla voidaan parantaa moottorikelkkailun olosuhteita maakunnassa. Kysely on myös osa Reiteistä Traileiksi-hankkeen suunnittelutietojen keruuta. Hankkeen tavoitteena on kehittää Pohjois-Karjalan reittirakennetta luonnon virkistyskäytön näkökulmasta. Viitekehysten tavoitteen on selkeyttää opinnäytetyön lähtökohtia ja tavoitteita.



Kuvio 1. Viitekehys

### 2.2 Opinnäytetyön vaiheet ja aikataulu

Sain opinnäytetyöni aiheen helmikuussa 2012, jonka jälkeen tein harjoitusaiheen. Suunnitelmaseminaari oli huhtikuussa 2012. Aikataulullisten ongelmien takia kysely ei ehtinyt liikkeelle kesällä, mutta kesän aikana kyselylomake muutti

muotoaan ja sisältöään kohti lopullista versiota. Vastaukset tallennettiin TYPALA- ohjelmaan. Elokuussa alkoi uralupakuittien kerääminen ympäri maakuntaa, jonka jälkeen kirjoitin 336 kappaletta osoitetarroja kirjekuoriin. Saatekirjeet ja kyselylomakkeet tulostettiin, leimattiin ja postitettiin syyskuun aikana. Toimeksiantaja huolehti työn kustannuksista, joita tuli postituksesta. Vastauskuoria alkoi tulla lokakuussa ja kaikki vastauslomakkeet olivat saapuneet marraskuun aikana. En voinut analysoida tuloksia ennen kuin kaikki olivat saapuneet. Suuri työ oli syöttää paperiset lomakkeet TYPALA- ohjelmaan sähköisten vastausten joukkoon. Tämän jälkeen analysoin tulokset ja aloin kirjoitusprojektin.

### **2.3 Pohjois-Karjalan virkistysreitistöyhdistys ry**

Pohjois-Karjalan virkistysreitistöyhdistys ry on 12 kunnan ja noin 50 yrityksen muodostama yhdistys. Yhdistys hoitaa Pohjois-Karjalan moottorikelkkaurien hoidon ja ylläpidon omalla järjestelmällään. Yhdistys vastaa urien toiminnasta hankkimalla maanomistajilta luvat urien käyttöön, sekä huolehtii urien merkkauksesta ja turvallisuudesta. Kokonaisuudessa kelkkailu-ura on noin 1800 kilometriä pitkä ja sen ylläpito kustannetaan uralupamaksuilla. Uralupa kattaa koko maakunnan ja on saatavilla huoltoasemilta, internetistä ja muista keskeisistä paikoista ympäri maakuntaa. Yhden päivän lupa maksoi kaudelle 2011- 2012 20 euroa ja kausilupa 120 euroa. Todisteeksi luvan hankkimisesta tulee säilyttää maksukuitti ja huomioida, että lupa on kelkkakohtainen. Järjestelmä on ainutlaatuinen Suomessa. Se vaatii paljon työtä, koska muun muassa maanomistajien lupien päivittäminen on työlästä.

Yhdistyksen työ, johon kuuluu urien kunnostus, merkkaukset ja yleinen kunnossapito tapahtuu pääasiassa talkoovoimin. Kelkkailu-urasta 600 kilometriä on jääpeitteellä, joten urat ovat paikoittain luonnon armoilla. (Pohjois-Karjalan virkistysreitistöyhdistys 2012). Ympäristöministeriön kelkkaselvityksessä (Päivänen, Virrankoski & Liikonen 2006, 24) perehdytään Pohjois-Karjalan virkistysreitistöyhdistyksen toimintaan. Tutkimuksessa eri kuntien moottorikelkkakerhojen yhteistoimintaa yhdistyksen kanssa kehitetään, mutta suurmaanomistajien kohtuuttomia vuokria ja kuntien päättäjien yhteistyöhaluttomuutta kritisoidaan. Kun-

tien tulisi ymmärtää kelkkailijoiden tuoma matkailutulo ja sen mukanaan tuomat hyödyt kunnalle.

## **2.4 Reiteistä traileiksi - Karjalan kierros luontomatkailun suuntaajana - hanke**

Reiteistä traileiksi -hanke on aloitettu 1.8.2010 ja hankkeen tavoitteena on luontomatkailun ja virkistysreitistöjen kehittäminen. Toisena keskeisenä tehtävänä on reitistöjen nykytilan kartoittaminen ja kehittämistarpeet sekä valita kärkireitit, joille laadittaviin kehittämissuunnitelmiin sisällytetään myös ympäristö- ja turvallisuusasiat. Painopiste on vaellus-, pyöräily-, melonta-, veneily- ja moottorikelkkailu-reitistöissä. Lisäksi mukana ovat maastopyöräily-, koiravaljakko-, ratsastus-, hiihtovaellus-, lumikenkäily- ja mönkijäreitit. (Pohjois-Karjalan maakuntaliitt 2012.)

Hankkeen päätoteuttaja on Pohjois-Karjalan maakuntaliitto ja osatoteuttaja Pohjois-Karjalan ammattikorkeakoulu. Hanke saa rahoitusta Euroopan aluekehitysrahastosta (EAKR), tuen on myöntänyt Pohjois-Karjalan elinkeino-, liikenne- ja ympäristökeskus. Lisäksi hankkeen rahoitukseen osallistuvat Pohjois-Karjalan kunnat, Karelia Expert Matkailupalvelu Oy, Metsähallitus, Pohjois-Karjalan virkistysreitistöyhdistys ry sekä Pokali ry. Kaikille edellä mainituilla organisaatioilla on edustaja hankkeen ohjausryhmässä, kuntia edustavat Pohjois-Karjalan kolmen seutukunnan (Pielisen Karjala, Joensuun seutu ja Keski-Karjala) edustajat. Hankkeen kehittämisryhmässä, reitistöfoorumeissa ja muussa kehittämistoiminnassa on ollut mukana lisäksi Pohjois-Karjalan luonnonsuojelupiiri, Suomen riistakeskus Pohjois-Karjala, Pielisen Karjalan kehittämiskeskus PIKES, matkailuyrittäjiä ja heidän yhdistyksiään (Kolin matkailuyhdistys ry, Äksyt Ämmät Oy, Metsänväki Oy, Carelian Eastpoint ry, Möhkön matkailuyhdistys ry, Ukko-Kolin Ystävät ry, Punainen lanka -verkosto), maanomistajatahoja (MTK Pohjois-Karjala, Metsänomistajien liitto Pohjois-Karjala ry, Tornator Oy, UPM Kymmene Metsä OYj), harrastusjärjestöjä (Joensuun Latu, Pohjois-Karjalan lintutieteellinen yhdistys), sekä matkailun ja reitistöjen kehittämishankkeiden edustajia. Moottorikelkkailufoorumeihin on lisäksi osallistunut moottorikelkkailuun liittyvien kerhojen ja yhdistysten edustajia. Tarkoituksena on käydä maakunnallista kes-



kustelua ja tehdä selvityksiä laajan reitistön tilasta ja tulevaisuudesta. Luontomatkailusektorilla monet toimijat ja hankkeet ovat varsin erillisiä. Maakunnallisten matkailuyritysten ja reitistösektorin välillä on ollut ongelmia yhteistyössä. Ongelmia on aiheuttanut puutteellinen kommunikointi, selkeän toimintamallin puuttuminen sekä toimihenkilöiden puuttuminen. Tämän hankkeen avulla toivotaan parannusta yhteistyöhön ja yhteisiin tavoitteisiin. Tavoitteena on saada luotua verkostoja, jotka käsittävät reittien ylläpidon, toiminnan koordinoinnin ja rahoitusratkaisut. Hankkeesta hyötyvät matkailuyrittäjät, kunnat, yhdistykset ja rahoittajat. (EAKR- projektisuunnitelma 2007-2013.)

### **3 Keskeisiä käsitteitä**

#### **3.1 Luonnon virkistyskäyttö**

Luonnon virkistyskäyttö on luonnossa liikkumista ja vapaa-ajan viettämistä. Se käsittää muun muassa jalan liikkumisen, maisemien katselemisen, retkeilyn, pyöräilyä, marjastamista ja vesillä liikkumista. Myös motorisoitu liikkuminen luonnossa mönkijällä tai moottorikelkalla kuuluu luonnon virkistyskäytön piiriin. (Sievänen & Neuvonen 2011, 13). Luonnon virkistyskäyttö sisältää kaikki jokamiehen oikeudet ja lisäksi metsästyksen ja kalastuksen. Luonnon virkistyskäyttö voi olla ammattimaisesti järjestettyä. (Ympäristöministeriö 2011).

#### **3.2 Moottorikelkkareitti ja moottorikelkkaura**

11.1.2013 tehdyn päivityksen mukaan Suomessa on 3 800 kilometriä ilmaisia moottorikelkkareittejä. Lapissa reittejä on 2 935 kilometriä ja uria 5 000 kilometriä. Pohjois-Pohjanmaalla moottorikelkkareittejä on 450 km ja uria noin 1000 km. Pohjois-Savossa reittejä 390 km ja uria 800 km. Pohjois-Karjalassa reitin tasoisia kelkkauria noin 1500 km. Moottorikelkkauralla noudatetaan maastoliikennelakia ja ajaminen tapahtuu omalla vastuulla. Ura on väylä, joka on perustettu maanomistajan luvalla. Metsähallitukselta voi ostaa uraluvan, jolla voi kelkailla metsähallituksen urilla. Muuten urien käyttöä voidaan tukea maksulla,

joka maksetaan yleensä kerholle tai yhdistykselle. (Metsähallitus 2013. ) Moottorikelkkareitti on moottorikelkkailuun tarkoitettu tie, joka rinnastetaan yleiseen tiehen. Sillä noudatetaan tieliikennelakia. Reitit on perustettu kaikille yleiseen käyttöön ja ne ovat maksuttomia ja niiden käyttöön ei tarvita lupia. Jääpeitteisellä vesialueella ajaminen on sallittua ja maksutonta. (HE306/2010).

## **4 Moottorikelkkailu Suomessa**

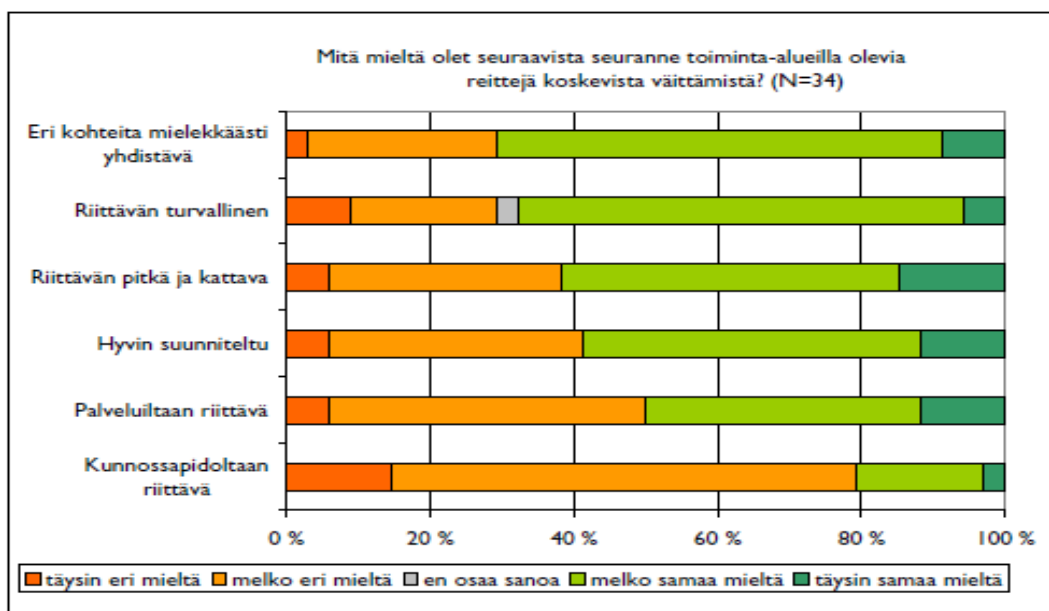
### **4.1 Moottorikelkkailu huvina, hyötynä ja häiriönä -selvitys**

Vuonna 2006 tehtiin ympäristöministeriön pyynnöstä selvitys moottorikelkkailun ympäristövaikutuksista. Selvityksen avulla saatiin tietoa maastoliikennelain kehittämistarpeista. Samalla sen tarkoitus oli palvella myös moottorikelkkaurien ja matkailupalveluiden tuottajia. Kysely suoritettiin Tahkon alueella.

Moottorikelkkailu on talvikaudella suosittu liikkumismuoto. Sen suosion lisääntymisen myötä sen aiheuttamat meluhaitat ja turvallisuusriskit aiheuttavat keskustelua joka talvi. Selvityksen tulokset toivat esille muun muassa tietoa moottorikelkkailijoista, heidän suhtautumisestaan ympäristöön, reittien kuntoon ja maksukäytäntöihin. Huomattava osa moottorikelkkailijoista kelkkailee kotinsa tai loma-asuntonsa läheisyydessä. Maastoliikennelaki määrää kuitenkin alueet, missä kelkkailu on sallittua. Moottorikelkkailuun tarvitaan aina maanomistajan lupa, poikkeuksena jääpeitteisellä vesialueella ajaminen.

Selvityksen tuloksista tuli ilmi, että moottorikelkkailu on pääasiassa keskiikäisten miesten harrastusmuoto. Kelkkailukilometrejä kertyi enemmistölle yli 200 kilometriä vuodessa, mutta kuitenkin alle 1000 kilometriä. Itse moottorikelkkailijat arvioivat kelkkailun meluhaitat asutukselle, muille luonnonvirkistyskäyttäjille ja ympäristölle varsin vähäisiksi. Tahkon alueen moottorikelkkailijat ajoivat useimmin omalla maa-alueella tai jääpeitteellä. Kummassakaan vaihtoehdossa ei tarvita erillistä lupaa kelkkailuun. Reittien kunnossapitoa ei pidetty riittävänä

(kuvio 1). Lähes 80 % vastaajista koki reittien kunnossapidon puutteelliseksi. Myös palveluiden riittävyyteen oltiin tyytymättömiä.



Kuvio 2. Kelkkaseurojen edustajien näkemys kelkkaurien kunnosta. (Päivänen, Virrankoski & Liikonen 2006).

Alueen moottorikelkkailijat kaipasivat alueelle enemmän reittejä ja palveluita. Kesäkäyttöä kannatettiin ja esimerkiksi mönkijöiden ja moottoripyörien päästäminen reiteille sai kannatusta. Reittien käyttömaksut herättivät mielipiteitä puolesta ja vastaan. Jos maksut kehittäisivät uria ja reittejä ne olisivat hyväksyttävimpiä. Tiedotukseen kaivattiin parannusta esimerkiksi parempien karttojen ja päivitettyjen Internet- palveluiden kautta. (Päivänen, Virrankoski & Liikonen 2006.)

Tämän opinnäytetyön käyttäjäkysely antoi pitkälti hyvin samanlaisia tuloksia, mitä vuonna 2006 tehty ympäristöministeriön pyynnöstä tehty selvitys. Vaikka kyselyn rakenne oli hyvin erilainen, myös samoja aiheita nousi esille. Myös Pohjois-Karjalan moottorikelkkailijat keskustelevat kiivaasti uralupamaksuista ja urien kunnosta. Palveluita kaivataan paikoitellen enemmän ja päivitetty tieto urien ja reittien kunnosta olisi suotavaa.

## 4.2 Luonnon virkistyskäytön valtakunnallinen inventointi, LVVI2

Luonnon virkistyskäytön valtakunnallinen inventointi, LVVI2 toteutettiin 2008-2011 Metsäntutkimuslaitoksen toimesta. Tutkimuksessa kerättiin tietoa luonnossa liikkumisen kysynnästä. Tietoa saatiin myös ulkoiluun käytetyn ajan määrästä ja alueellisista jakaumista. Tutkimukseen osallistui 9000 henkilöä ja tutkimuksen kohteena oli 86 erilaista ulkoiluharrastusta. Aikuisväestöstä ulkoilua harrastaa 96 % suomalaisista ja vuodessa ulkoilukertoja kertyy keskimäärin 170 kappaletta. Tässä ulkoilutilastossa tutkittiin myös motorisoitua liikkumista luonnossa. Motorisoitua luonnossa liikkumista on moottorikelkkailu ja mönkijällä ajaminen. (Sievänen & Neuvonen 2011.)

Taulukossa 1 esitetään eri liikuntamuotojen harrastuskertoja. Vastaajat kuvasivat viimeisintä harrastuskertaansa. 36,8 % moottorikelkkailun harrastajista vastasi kelkkailevansa 15-60 min ja 18 % yli neljä tuntia. Vähän yli puolella moottorikelkkailijoista harrastuspaikalle siirtyminen kesti alle 15 minuuttia. Noin kolmasosalla vastaajista moottorikelkkailu paikka oli 0-0,5 kilometrin päässä kodista tai loma-asunnosta ja lähes kolmanneksella yli 15 kilometrin päässä. Noin puolet vastaajista harrasti moottorikelkkailua samalla alueella 1-2 kertaa. Vajaa neljännes kelkkaili samalla alueella yli 10 kertaa.

Taulukko1. Veneilyn, uinnin, luonnontuotteiden keräilyn, hiihdon ja motorisoidun liikkumisen harrastuskertojen kuvaus. (Sievänen & Neuvonen 2011).

	Soutuveneily	Matkamoottoriveneily tai purjehdus matkaveneellä	Melonta kanoottilla tai kajakilla	Kunto-, virkistys- tai avanto-uinti	Marjastus	Sienestys	Yrttien, kukkien tai koristekasvien keräily	Maastohiihto	Laskettelu, lumilautailu tai telemark-hiihto	Moottorikelkkailu	Mönkijäajelu
<b>Ulkoilukerran kesto, % ulkoilukerroista</b>											
15–60 min	46,2	9,9	13,2	63,6	20,8	13,9	63,5	30,4	6,8	36,8	66,3
1–2 tuntia	33,3	7,9	39,2	20,0	36,2	46,2	27,3	43,7	9,8	19,9	24,9
2–4 tuntia	17,3	22,7	15,4	9,6	35,0	33,5	9,2	16,7	39,1	25,3	3,2
yli 4 tuntia	3,2	59,6	32,2	6,9	8,0	6,3		9,2	44,3	18,0	5,6
<b>Matka-aika, % ulkoilukerroista</b>											
alle 15 min	63,1	16,6	35,7	55,4	50,2	54,8	58,3	66,6	31,1	50,1	72,2
15 min–1 tunti	29,1	42,6	49,0	38,5	44,4	39,0	40,7	27,9	32,9	34,8	24,0
1–3 tuntia	6,4	23,8	8,5	3,7	2,4	4,2	1,0	1,2	15,3	11,1	3,8
yli 3 tuntia	1,4	17,0	6,7	2,3	3,0	2,0		4,3	20,7	4,0	
<b>Kohteen etäisyys, % ulkoilukerroista</b>											
0–0,5 km	38,8		20,3	35,0	31,2	27,7	36,6	34,5	8,0	30,8	52,5
0,51–3,0 km	30,0	12,9	19,9	16,2	25,2	24,7	43,0	26,6	14,6	12,8	25,7
3,1–15 km	13,1	41,9	23,7	25,5	22,6	25,8	12,3	25,3	22,3	28,3	8,4
yli 15 km	18,0	45,2	36,2	23,3	20,9	21,8	8,1	13,5	55,2	28,1	13,5
<b>Harrastuskerrat samalla alueella, % ulkoilukerroista</b>											
1–2 krt	31,1	42,8	54,8	23,6	48,1	45,4	41,0	29,4	66,8	50,0	55,4
3–10 krt	40,5	29,1	40,8	42,2	47,6	40,1	49,4	45,7	31,7	27,7	21,2
yli 10 krt	28,4	28,1	4,4	34,2	4,3	14,5	9,6	24,9	1,4	22,3	23,3

LVVI2- tutkimuksen mukaan moottorikelkkailijat kelkkailevat varsin usein 15-60 minuuttia kerrallaan. Harvinaisia eivät kuitenkaan ole myös pidemmät ajomatkat. Harrastuspaikat sijaitsevat kodin läheisyydessä ja siirtymät ovat varsin lyhyitä. Moottorikelkkailu ei kuitenkaan kovin useasti sijoitu samaan ympäristöön, vaan kelkkailu tapahtuu vaihtelevasti eri alueilla.

## **5 Aineiston kokoaminen ja tutkimusmenetelmä**

### **5.1 Kyselylomake ja sähköinen käyttäjäkysely**

Käyttäjäkysely toteutettiin sekä paperisena kotiin lähetettynä kyselylomakkeena, että sähköisenä käyttäjäkyselyynä. Näin vastaajat saivat valita itselleen sopivimman vastausmuodon. Kyselylomakkeen ja vastauskuoren mukana kotiin lähetettiin saatekirje, josta ilmeni Internet - linkin sijainti sekä salasana sähköiseen kyselyyn. Salasanalla haluttiin varmistaa se, että vain otantaan valitut moottorikelkkailijat osallistuivat kyselyyn.

Vastaajista 27 osallistui kyselyyn sähköisellä kyselylomakkeella ja 69 vastaajaa paperisella kyselylomakkeella. Kysely suunniteltiin toimeksiantajan kanssa ja se pohjautui hankkeessa toteutettuihin aikaisempiin luonnon virkistyskäyttöön liittyviin kyselyihin. Kysely testattiin 10 henkilöllä ennen lähettämistä. Kyselyssä käytettiin myös vuonna 2007 tehdyn pienimuotoisemman Pohjois-Karjalan moottorikelkkailijoille suunnatun kyselyn osia. Näin käyttäjäkyselyllä voitiin selvittää myös viimeisen viiden vuoden aikana tapahtuneita muutoksia moottorikelkkailijoiden mielipiteissä Pohjois-Karjalan moottorikelkkaurista.

Tutkimuksesta tiedottamisessa on ainakin viisi osa-aluetta: tutkijan yhteystiedot, tutkimuksen aihe, aineistonkeruun konkreettinen toteutustapa ja arvioitu ajankulu, kerättävän aineiston käyttötarkoitus, säilytys ja jatkokäyttö sekä osallistumisen vapaaehtoisuus. (Tutkimuseettinen neuvottelukunta 2009 ). Käyttäjäkyselyä voi pitää eettisesti hyväksyttävänä. Saatekirjeessäni kerrotaan kyselyn käyttötarkoitus, kyselyn ajankohta ja tarvittavat yhteystiedot sekä se mistä yhteystie-

dot oli saatu. Vastaajien henkilö-, ja osoitetietoja ei vaadita kyselyyn osallistumiseen. Saatu materiaali hävitetään asianmukaisesti toimeksiantajan toimesta. Kyselylomakkeita lähetettiin 336 kappaletta. Kyselylomakkeita lähetettiin Pohjois-Karjalan moottorikelkkaurille uraluvan lunastaneille henkilöille. Uralupia myyvistä pisteistä ympäri maakuntaa kerättiin kuitit, joiden perusteella saatiin uraluvan lunastaneiden henkilö- ja osoitetiedot. Maakuntaliiton kautta selvitettiin, että kyseinen käytäntö on laillinen. Kaikista kuiteista ei saatu tietoja, koska kuitit olivat osittain puutteellisesti täytettyjä ja kaikki myyntipisteet eivät toimittaneet uralupakuitteja. Kyselyn vastausaika oli noin kuukausi. Koska uralupakuitteja saatiin vielä myöhemmin lisää, jatkettiin vastausaikaa kahdella viikolla. Kyselylomake ja sähköinen lomake olivat sisällöllisesti täysin samanlaisia ja sisälsivät 43 kohtaa. Kyselylomakkeessa oli monivalintakysymyksiä ja avoimia vastauskenttiä. Kyselylomakkeet olivat pääosin erittäin hyvin täytettyjä, joten voidaan olettaa, että kyselylomakkeen suunnittelu ja asettelu oli onnistunut. Sähköisessä lomakkeessa ei päässyt eteenpäin, jos ei ollut vastannut kysymykseen. Paperisissa lomakkeissa tämä tietenkin oli mahdollista. Jos vastaus puuttui, niin oletin, että vastaaja ei osannut sanoa mielipidettään. Tämä käytäntö oli välttämätön, koska kaikki paperiset vastauslomakkeet syötettiin sähköiseen TYPALA- ohjelmaan, joka oli sama kuin sähköiset kyselyt vastaanottanut järjestelmä.

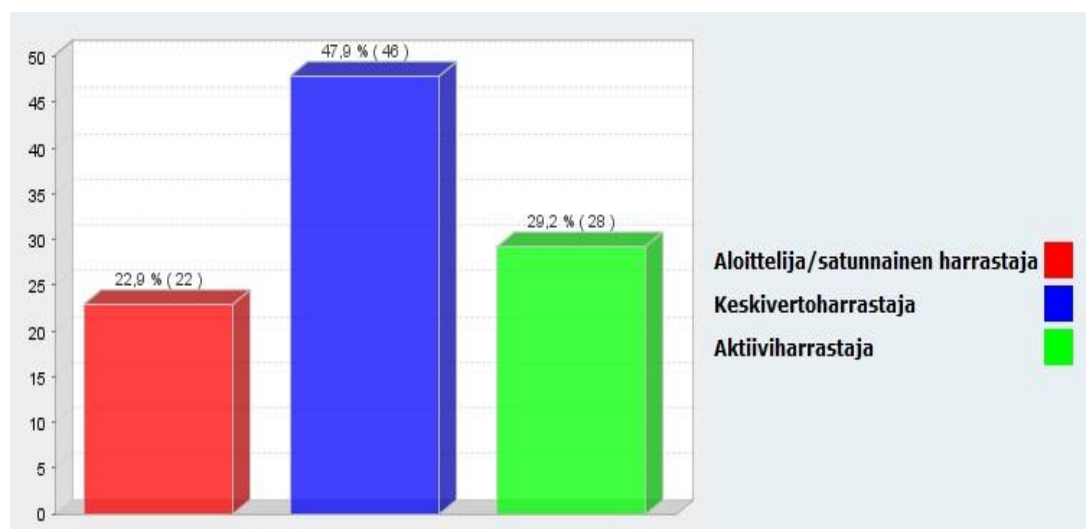
## 5.2 Tutkimusmenetelmä

Opinnäytetyössäni käytettiin tutkimusmenetelmänä kvantitatiivista eli määrällistä tutkimusta. Kvantitatiivinen tutkimusote sisältää aineiston keruutavan, otantamenetelmän ja analysointimenetelmän. Tyypillisiä piirteitä ovat yksilöiden sijaan massojen käsittely, kyselyihin vastaajat ovat tuntemattomia ja tutkimus on toistettavissa. (Heinonen, 2009). Opinnäytetyössäni mittaus suoritettiin kyselylomakkeella, joka lähetettiin 336 henkilölle, joiden yhteystiedot saatiin uralupakuittien perusteella. Kysely toteutettiin Survey- kyselynä. Survey- kysely toteutetaan haastattelu tai kyselylomake. Strukturoitu kyselylomake tulee suunnitella huolellisesti, jotta vastaukset antaisivat haluttua tietoa ja lopputulos palvelisi kyselyn tarkoitusta. (Trochim 2006). Strukturoidussa kyselylomakkeessa vastausvaihtoehdot annetaan valmiiksi.

## 6 Tulokset

### 6.1 Vastaajarakenne

Kyselyyn saatiin vastauksia 101 kpl, joista käyttökelvottomia vastauslomakkeita oli viisi kappaletta. Viisi lomakkeista oli täytetty niin epäselvästi tai vajavaisesti, että niitä ei voinut käyttää lopullisessa analysoinnissa. Kyselyyn vastanneista huomattava osa oli miehiä 93,8 % ja naisia 6,2 % vastanneista. Suurin osa vastaajista eli 24,96 % oli syntynyt 1970- luvulla. Vastaajista 1990- luvulla syntyneitä oli 8,33 %, 1980- luvulla syntyneitä oli 11,52 %, 1960- luvulla syntyneitä oli 17,28 %, 1950- luvulla syntyneitä oli 12,48 %, 1940- luvulla syntyneitä oli 5,76 ja 1930- luvulla syntyneitä oli 2,88 %. Vastaajista 77,1 % oli Pohjois-Karjalasta ja 22,9 % Pohjois-Karjalan ulkopuolelta. Vastaajat saivat arvioida omaa kelkkailuaktiivisuuttaan (kuvio 3). 22,9% vastaajista piti itseään aloittelijana/ satunnaisena harrastajana. 47,9 % vastaajista arvioi itsensä keskivertoharrastajaksi ja aktiiviharrastajia oli 29,2 %.



Kuvio 3. Kuinka aktiivinen moottorikelkkailun harrastaja olet? N=96

Vastaajien määrä ja ikäjakauma oli erinomainen, koska vastaajien joukko muodostui monen ikäisestä ihmisistä ympäri Pohjois-Karjalaa ja Suomea. Ulkopaikkakuntalaisten vastaajien lukumäärä oli ilahduttavaa, koska heidän mielipiteensä tuo uusia näkökulmia kelkkareittien tilasta. Kokemukset muualla Suomessa olevista kelkkareiteistä ja niiden eroista verrattuna Pohjois-Karjalaan ovat terve-

tullut lisä vastauksien joukkoon. Aktiiviset harrastajat, jotka vastasivat kyselyyn kiitettävästi, ovat hyvin perillä kelkkareittien nykytilasta. He voivat antaa kattavaa tietoa ja ajankohtaisia parannusehdotuksia Pohjois-Karjalan kelkkareiteistä.

## **6.2 Moottorikelkkailuun käytetty aika ja taloudellinen panostus**

Vastausten keskiarvojen mukaan Pohjois-Karjalassa (marraskuu 2011- huhtikuu 2012) kelkkailtiin 1072,6 kilometriä. Vastaajien kesken kilometrit jakautuivat 20-4000 kilometrin välille. Aikaa moottorikelkkailuun kaudella 2011-2012 käytettiin keskimäärin 65,5 tuntia. Yleisin päivän ajomatkan pituus oli keskimäärin 1 072 kilometriä ja useamman päivän ajomatkan kesto 1,85 päivää. Pohjois-Karjalassa kelkkailtiin 3 henkilön ryhmissä ja yhdellä kelkkailukerralla rahaa käytettiin 287,7 euroa.

Kelkkailukaudella 2011-2012 polttoainekustannuksiin käytettiin rahaa 486,60 euroa, majoitus- ja ravitsemuspalveluihin käytettiin 144,77 euroa. Kelkkavuokriin käytettiin vain 16,45 euroa. Uralupiin ja karttoihin kelkkailijat sijoittivat 91,00 euroa ja varusteisiin, joihin ei laskettu kelkan hankkimiskuluja käytettiin 149,95 euroa. Muihin kuluihin kuten vakuutuksiin ja kuljetuksiin käytettiin 313,10 euroa.

Helmikuu ja maaliskuu olivat suosituimpia kelkkailukuukausia kauden aikana (taulukko 2). Puolet vastaajista ilmoitti kelkkailevansa silloin yli viisi kertaa kuukaudessa. Myös tammikuussa kelkkaillaan paljon, 35,4 % ilmoitti kelkkailevansa yli 5 kertaa kuukaudessa. Marraskuussa ei vielä kelkkailla aktiivisesti. 82,3 % ilmoitti kelkkailevansa 0 kertaa, mutta 11,5 % kelkkaili 1-2 kertaa. Marraskuussa yli 5 kertaa kelkkaili kuitenkin vain 3,1 % vastaajista.



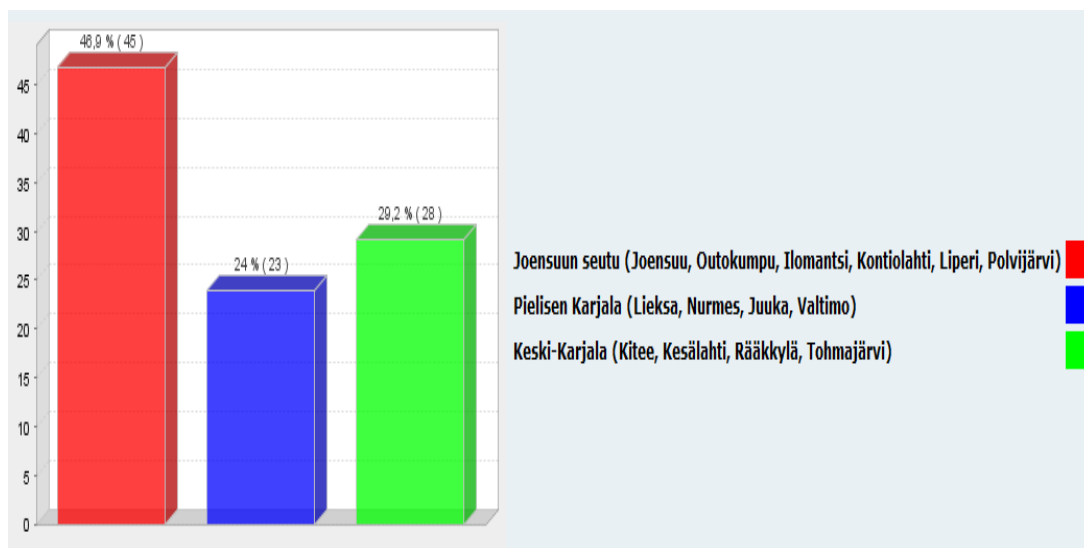
taulukko 2. Miten moottorikelkkailusi painottuu kauden aikana eri kuukausille?

	0 kertaa	1-2 kertaa	3-5 kertaa	yli 5 kertaa
Marraskuu	82,3 %	11,5 %	3,1 %	3,1 %
Joulukuu	38,5 %	40,6 %	17,7 %	3,1 %
Tammikuu	10,4 %	27,1 %	27,1 %	35,4 %
Helmikuu	4,2 %	22,9 %	22,9 %	50 %
Maaliskuu	3,1 %	21,9 %	20,8 %	54,2 %
Huhtikuu	30,2 %	22,9 %	22,9 %	24 %

Kelkkailuun käytetään rahaa ja aikaa. Keskiverto- ja aktiiviharrastajien runsas määrä nostaa kelkkailukilometrien määrän varsin korkeaksi. Pohjois-Karjalassa kelkkaillaan omilla kelkoilla. Vuokrakelkkoihin käytetään vähän rahaa. Kysely ei välttämättä tavoittanut vuokrakelkkojen käyttäjiä koska he saattavat hankkia uralupansa mobiiliversiona tai jonkin välikäden kuten kelkkavuokraamon kautta. Kelkkailua harrastetaan seurassa ja silloin ajetaan pitkä matka pitkin Pohjois-Karjalan reittejä. Polttoainekustannukset ovat suurin kustannus kelkkailijoille. Myös ravitsemus- ja majoituspalveluihin käytetään rahaa, mutta koska useamman päivän matkat ovat vain yhden yön pituisia ei kustannukset nouse kovin korkeiksi. Kelkkailukausi on aktiivisimmillaan tammi- huhtikuussa. Lumitilanne vaikuttaa kelkkailukauden pituuteen ja laatuun.

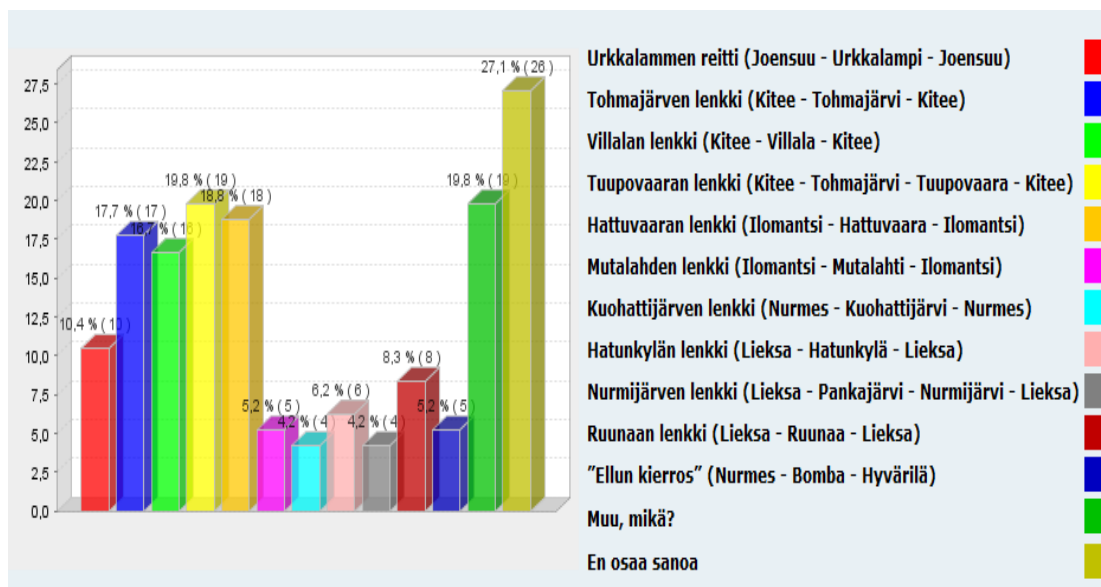
### 6.3 Pohjois-Karjala kelkkailukohteena

Pohjois-Karjala jaetaan kolmeen alueeseen: Joensuun seutuun, Pielisen Karjalaan ja Keski-Karjalaan (kuvio 4). 46,9 % vastaajan kelkkailu suuntautui pääasiassa Joensuun seudulle, 29,2 % kelkkaili Keski-Karjalassa ja 24 % Pielisen Karjalassa.



Kuvio 4. Mille alueelle Pohjois-Karjalassa kelkkailusi suuntautuu eniten? N=96

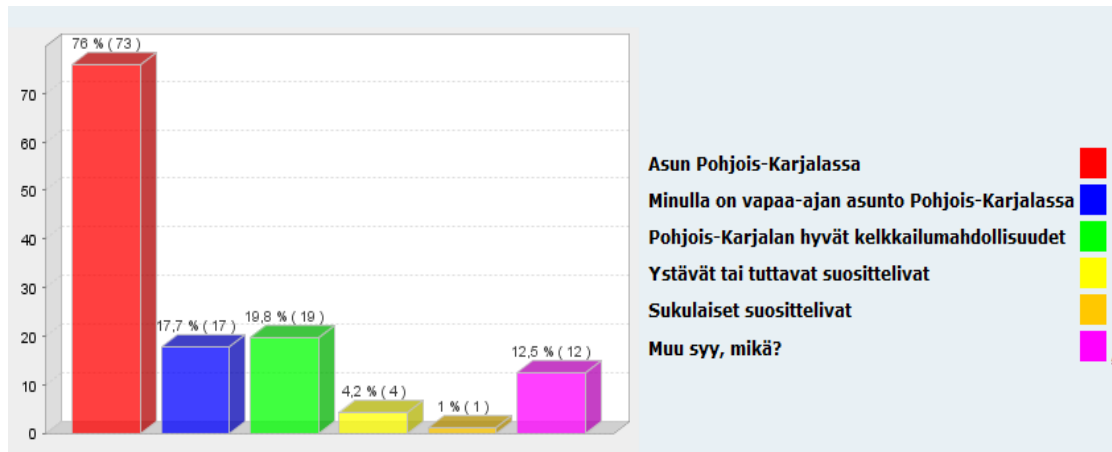
Kysymykseen Pohjois-Karjalan parhaasta kelkkailu-urasta pyydettiin valitsemaan 1- 3 parasta vaihtoehtoa (kuvio 5). Koska kysymyksessä sai valita 1-3 vaihtoehtoa, tulee huomioida, että vastausten yhteenlasketut prosentit ovat yli 100 %. Parhaiksi reiteiksi nousivat Tuupovaaran, Hattuvaaran ja Tohmajärven lenkit. 27,1 % vastaajista ei osannut sanoa parasta moottorikelkkauraa. Vaihtoehtojen ulkopuolelta esille nousivat muun muassa erilaiset Kolin kautta kulkevat kelkkailu-urat. Keski-Karjalan alueen kelkkailu-urat olivat suosittuja. Kelkkaurien suosioon vaikuttavat urien kunto, merkkäus ja turvallisuus. Alueilla on myös kelkkakerhoja, joten käyttäjiäkin on enemmän.



Kuvio 5. Mitkä osuudet Pohjois-Karjalan moottorikelkkaurista ovat mielestäsi parhaita? N= 96

Kaikki vaihtoehdot saivat vastauksia. Vaihtoehtojen ulkopuolelta esille nousivat muun muassa erilaiset Kolin kautta kulkevat kelkkailu-urat. Keski-Karjalan alueen moottorikelkkaurat olivat suosittuja. Myös Tuupovaaran alue sai paljon kannatusta. Moottorikelkkaurien suosioon vaikuttavat urien kunto, merkkäus ja turvallisuus.

Miksi olet valinnut Pohjois-Karjalan moottorikelkkailukohteeksi -kysymyksessä pyydettiin valitsemaan 1-3 annetuista vaihtoehdoista (kuvio 6). Myös tässä kysymyksessä vastausten yhteenlasketut prosentit nousevat yli 100 %. 76 % vastaajista ilmoitti syyksi Pohjois-Karjalassa kelkkailuun asumisen alueella. Vastaajista 19,8 % piti Pohjois-Karjalan kelkkailu mahdollisuuksia hyvinä ja 17,7 % on vapaa-ajan asunto Pohjois-Karjalassa..

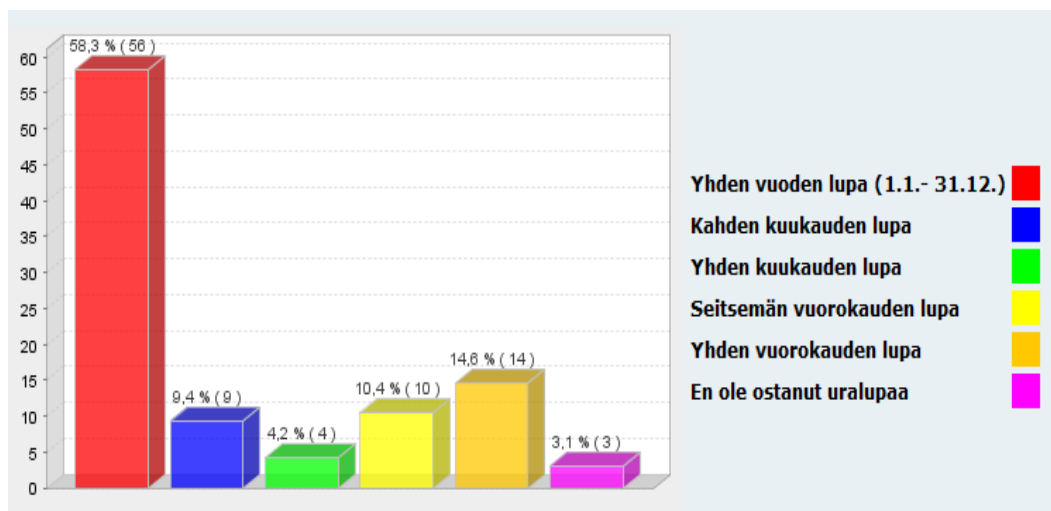


Kuvio 6. Miksi olet valinnut Pohjois-Karjalan moottorikelkkailu kohteeksi? N= 96

Pohjoiskarjalaisten vastaajien suuri määrä nousi esiin tässä kysymyksessä, mutta oli myös ilahduttavaa, että Moottorikelkkailumahdollisuuksia pidettiin hyvinä. Muita syitä Pohjois-Karjalassa moottorikelkkailuun olivat muun muassa lumen puute etelässä, talvikalastus, lapsuuden maisemat tai sukulaissuhteet.

#### 6.4 Uralupa

Uraluvista kysyttäessä 58,3 % kelkkailijoista ilmoitti hankkivansa yhden vuoden luvan. Seuraavaksi yleisin oli yhden vuorokauden lupa 14,6 % ja kolmanneksi suosituin seitsemän vuorokauden lupa 10,4 % vastaajista ( kuvio 7).



Kuvio 7. Kuinka pitkä on ostamasi uralupa Pohjois-Karjalan kelkkailu-urille? N=96

Seitsemän vuorokauden lupa ja yhden vuorokauden lupa selittynee lomalaisten ja viikonloppukelkkailijoiden vastauksilla. Lomat tai viikonloppureissut voivat olla 1-7 päivän mittaisia ja niihin kuuluu myös kelkkailua. Vain 3 % vastaajista myöntää, että ei ole ostanut ollenkaan uralupaa. Koska kyselyyn osallistujat ovat uraluvan lunastaneita, selittyi uraluvan lunastamattomien osuus vastaajista sillä, että vastauslomakkeen on täyttänyt joku muu tai että sähköisen kyselyn salasana on annettu eteenpäin. Tämä ei kuitenkaan mielestäni vaikuta kyselyn luotettavuuteen, koska he voivat olla asiallisia urien käyttäjiä vaikka eivät ole lupaa lunastaneetkaan.

Uralupia on viisi erilaista. Vaihtoehtoja on koko kauden kattavasta luvasta aina yhden päivän kelkkailuun oikeuttavaan lupaan (taulukko 3). Uralupien hinnoista kysyttiin antamalla neljä vastausvaihtoehtoa, jotka olivat edullinen, sopiva, kallis ja en osaa sanoa. Yhden vuoden lupaa 40,6 % piti sopivan hintaisena ja 39,6 % kalliina. Edullisena yhden vuoden lupaa piti 11,5 % vastaajista. Kaiken kaikkiaan voidaan todeta, että uralupia pidetään mieluummin kalliina tai sopivan hintaisina kuin edullisina. Myös en osaa sanoa vastauksia tuli jokaiseen vaihtoehtoon.

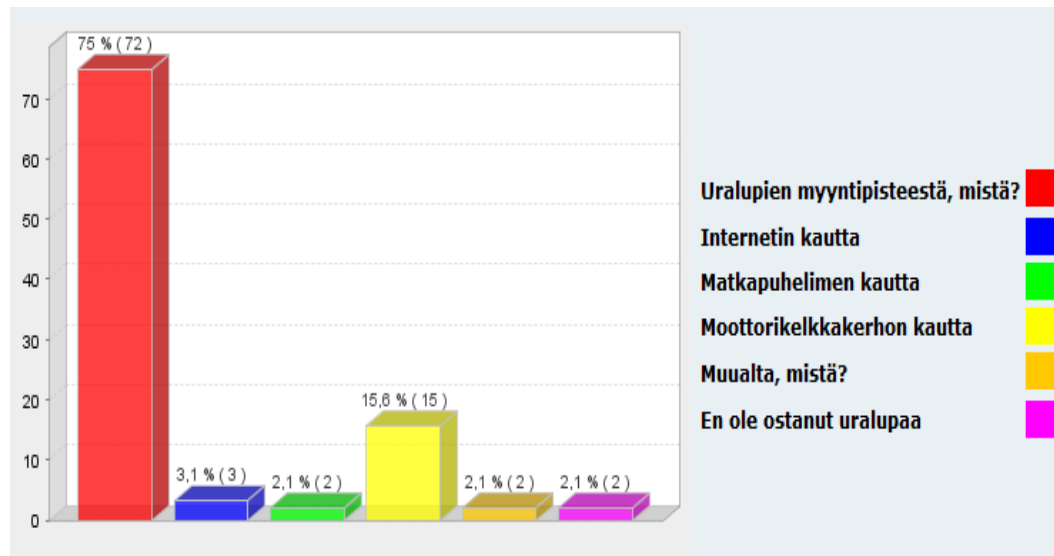
Taulukko 3. Mitä mieltä olet Pohjois-Karjalan uralupien hinnoista? N= 96

Mitä mieltä olet Pohjois-Karjalan uralupien hinnoista	Edullinen	Sopiva	Kallis	En osaa sanoa
Yhden vuoden lupa (120 €)	11,5 %	40,6 %	39,6 %	8,3 %
Kahden kuukauden lupa (90 €)	4,2 %	29,2 %	44,8 %	21,9 %
Yhden kuukauden lupa (60 €)	6,2 %	27,1 %	47,9 %	18,8 %
Seitsemän vuorokauden lupa (40 €)	10,4 %	33,3 %	37,5 %	18,8 %
Yhden vuorokauden lupa (20 €)	6,2 %	26 %	51 %	16,7 %

Uralupien hinnat jakavat mielipiteitä puolesta ja vastaan. Moni ei osaa vastata koska voi olla, että ei ole kokemusta erilaisista luvista ja näin ollen on hankala sanoa omaa mielipidettä luvan hinnasta.

Kyselyyn vastanneista 75 % oli ostanut uralupansa useimmin uralupien myyntipisteestä (kuvio 8). Avoimeen kenttään oli ostopaikaksi laitettu usein pohjoiskarjalainen huoltoasema. Moottorikelkkakerhon kautta uraluvan oli hankkinut 15 %

vastaajista. Hyvin harva vastaaja käytti matkapuhelinta tai Internetiä uraluvan hankintaan.

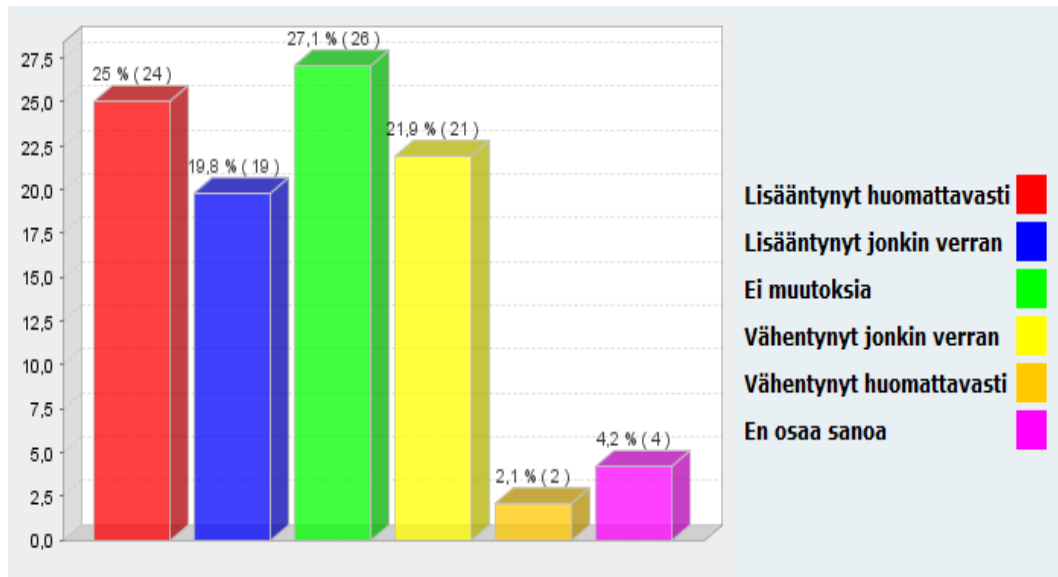


Kuvio 8. Mistä olet ostanut uralupasi useimmin? N=96

Koska käyttäjäkyselyt lähetettiin vain uraluvan jostain lupien myyntipisteestä ostaneille, jäi vastaajien joukosta pois mobiililuvat ja internetin kautta ostetut uraluvat. Tämä selittää matkapuhelimen ja internetin pienen osuuden vastausten joukossa.

## 6.5 Kelkkailukäyttäytyminen ja moottorikelkkaurien monikäyttö

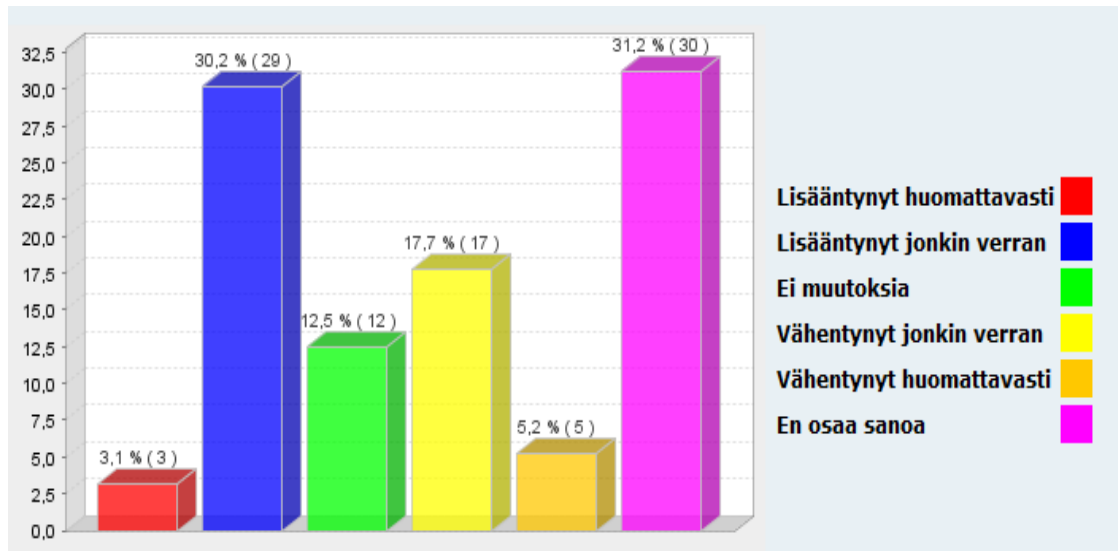
Vastaajia pyydettiin arvioimaan oman kelkkailun muutosta viimeisen viiden kelkkailukauden aikana (kuvio 9). Pääasiassa kelkkailun määrä oli pysynyt samana tai lisääntynyt. 21,9 % vastasi kelkkailunsa vähentyneen ja vain 2,1 % vähentyneen huomattavasti. 4,2 % vastaajista ei osannut sanoa onko kelkkailussa tapahtunut muutosta.



Kuvio 9. Miten oma moottorikelkkailusi on muuttunut viimeisen viiden kelkkailukauden (2007-2012) aikana? N=96

Vastausten perusteella kelkkailun määrän voi odottaa kasvavan tulevaisuudessa. Edellisen viiden vuoden kehitys on ollut positiivista ja kelkkailu kerrat ovat yli puolella vastaajista lisääntyneet.

Arvioidessa muiden kelkkailijoiden määrän muutosta viimeisen viiden vuoden aikana moni vastaajista ei osannut sanoa oliko muutosta tapahtunut. Vastaajista 30,2 % oli havainnut, että kelkkailu on lisääntynyt jonkin verran ja 17,7 % vastaajista arvioi muiden kelkkailijoiden määrän vähentyneen jonkin verran (kuvio10).

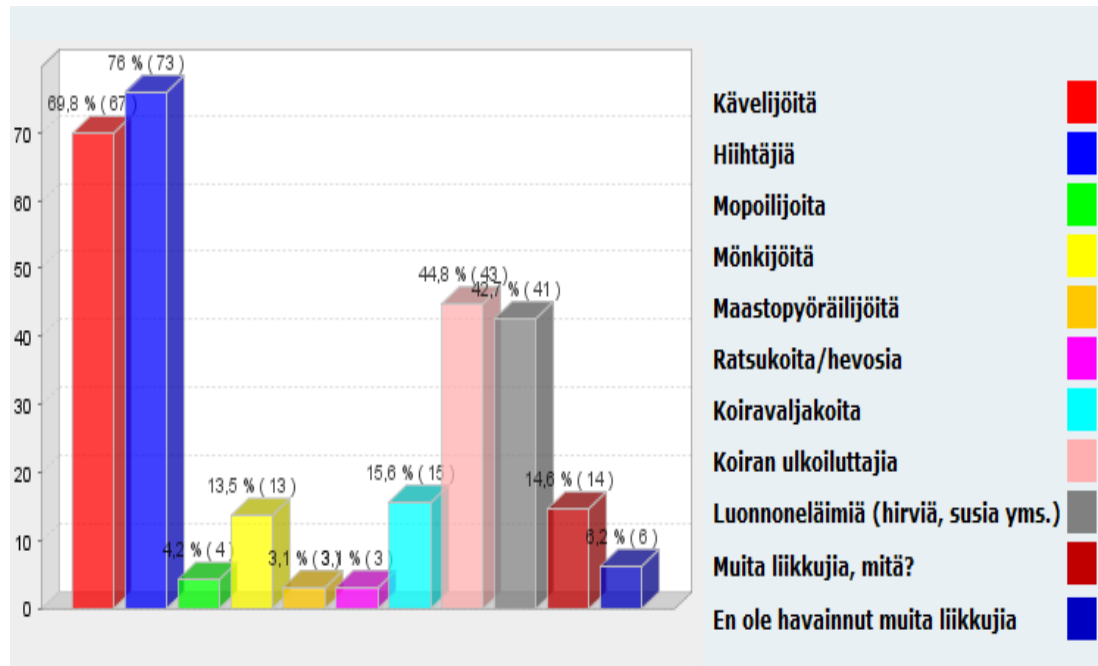


Kuvio 10. Miten muiden moottorikelkkailijoiden määrä Pohjois-Karjalan kelkkaurilla on muuttunut viimeisten viiden vuoden aikana (2007-2012). N=96

Vastaukset muiden kelkkailijoiden määrästä ovat hyvin vaihtelevia. Se selittyy alueellisilla eroilla. Maakunnalliset erot syntyvät kelkkakerhojen määrästä, aktiivisten toimijoiden panoksesta, urien kunnosta ja käyttöasteesta. Toiset urat ja alueet ovat suosittumia kuin toiset. Myös kelkkailijoiden oma aktiivisuus urilla vaikuttanee havaintoihin.

Vastaajilta kysyttiin havainnoista muista liikkujista kelkkailu-urilla (kuvio 11). Vastauksia oli mahdollista antaa useampaan kohtaan (kuvio 12). Tämän takia vastausprosentti on yli 100%. 76 % oli havainnut hiihtäjiä kelkkailu-urilla ja 69,8 % kävelijöitä. Kelkkailijoilla oli myös havaintoja luonnoneläimistä 41 % vastaajista ja 6,2 % vastasi, että ei ole havainnut muita liikkujia. Valmiiden vastausvaihtoehtojen lisäksi oli havaintoja pääasiassa erilaisista metsätyökoneista.

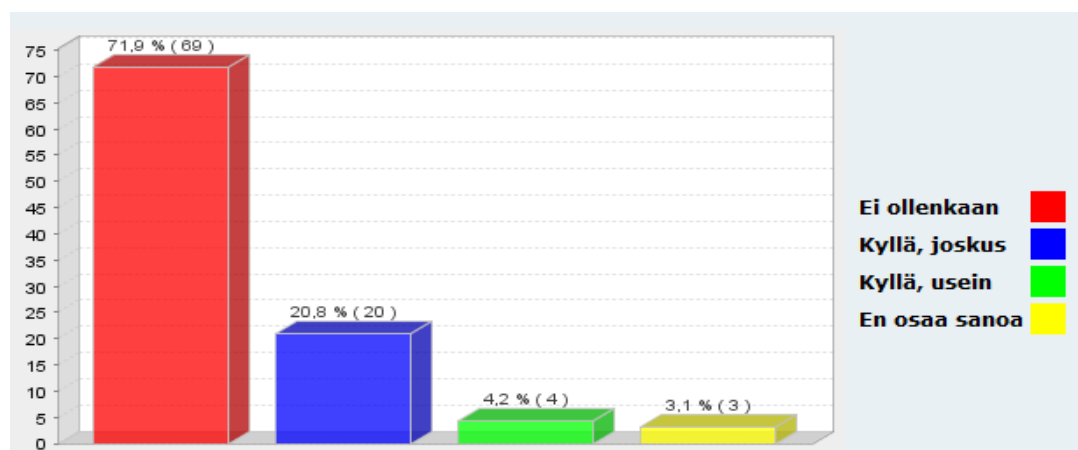




Kuvio 11. Oletko havainnut kelkkaillessasi muita liikkuja kelkkailu-urilla? (Voit valita useamman vaihtoehdon) N=96

Mönkijöitä ja maastopyöriä ei talvella kelkkaillessa tapaa kovin usein. Niistä kuitenkin oli havaintoja kelkkaurilla, joten niiden sijoittaminen vaihtoehtojen joukkoon oli perusteltua. Kelkkaurilla on siis muutakin käyttöä kuin talvinen kelkkailukäyttö.

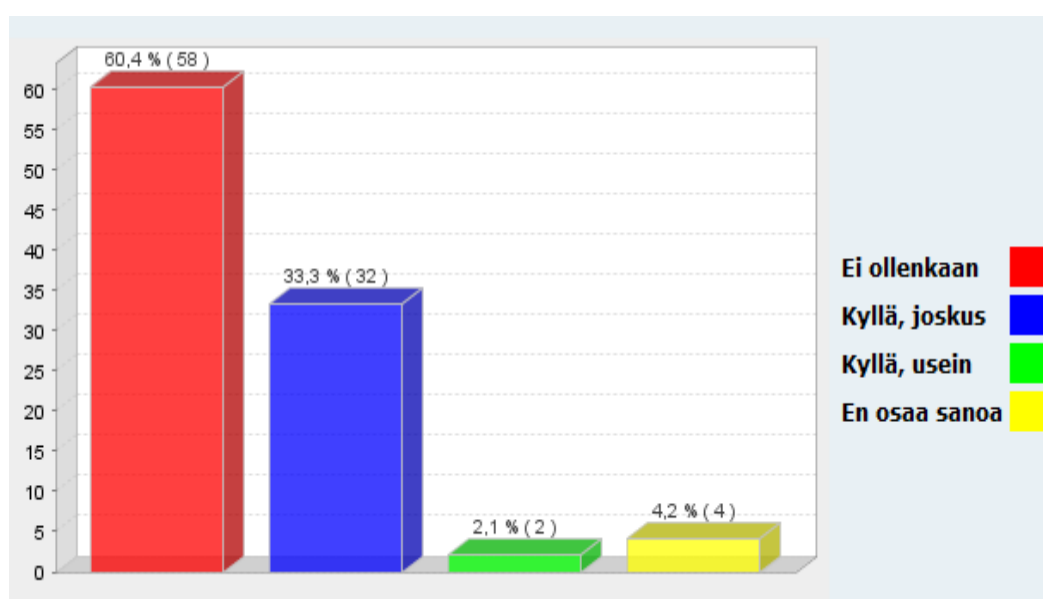
Kelkkailijoilta kysyttiin muiden liikkujiin aiheuttamista vaaratilanteista (kuvio 12). Reilusti yli puolet 71,9 % vastaajista ei ollut havainnut muiden liikkujiin aiheuttamia vaaratilanteita. 4,2 % oli törmännyt vaaratilanteisiin usein.



Kuvio 12. Onko muista liikkujiin kuin kelkkailijoista aiheutunut vaaratilanteita? N=96

Moni vastaaja oli kommentoinut avoimeen vastauskohtaan mönkijöiden, irrallaan olevien koirien ja huonojen opasteiden aiheuttaneen jonkin asteisia vaaratilanteita. Kokemuksia oli myös koiranulkoiluttajien tai hiihtäjien kanssa tapahtuneista ”läheltä piti” – tilanteista.

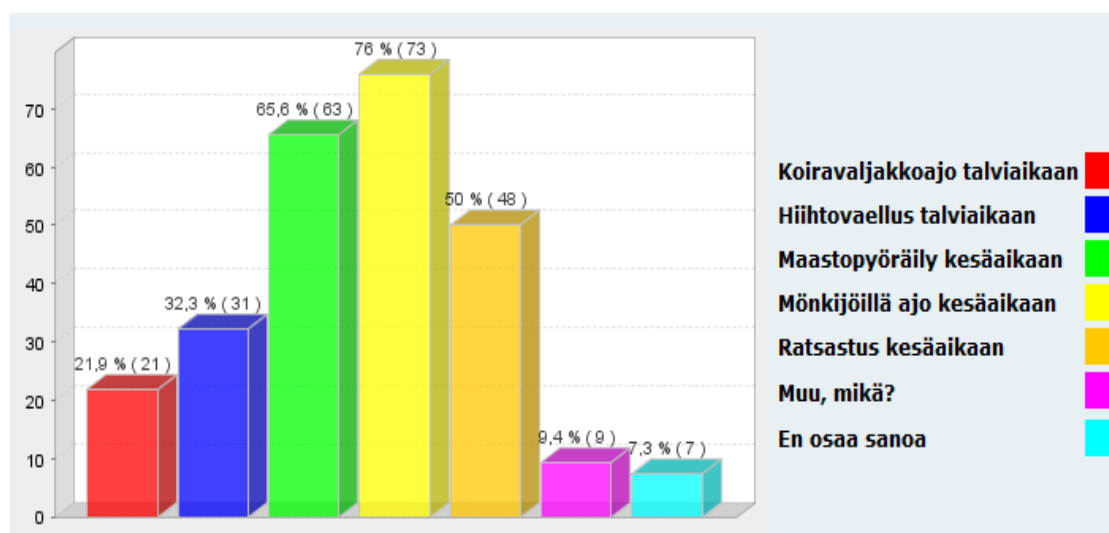
Vaaratilanteiden lisäksi kysyttiin muiden liikkujien aiheuttamista haitoista urille (kuvio 13). Yli puolet eli 60,4 % ei ollut törmännyt muiden aiheuttamiin vahinkoihin. Kolmasosa vastaajista oli joskus havainnut muiden kuin kelkkailijoiden aiheuttamia vahinkoja. Usein vahinkoja oli havainnut 2,1 %.



Kuvio 13. Ovatko muut liikkujat kuin moottorikelkkailijat aiheuttaneet haittaa moottorikelkkailu-urille? N=96

Vapaaseen vastauskenttään oli mainittu muun muassa metsäkoneiden aiheuttamia erilaisia vahinkoja urille sekä mopojen ja mönkijöiden jättämiä jälkiä urien pohjiin. Vahingot ovat siis pääasiassa koneiden aiheuttamia.

Moottorikelkkailu-urien monikäyttöön liittyvään kysymykseen sai valita useamman vastausvaihtoehdon. Siksi vastausten kokonaisprosentti on yli 100 % (kuvio 14). Eniten kannatusta saivat erilaiset kesälajit. 76 % hyväksyisi mönkijöillä ajon urilla kesällä ja 65,6 % maastopyöräilyn. Vastaajista 32,3 % hyväksyisi talvella myös hiihtäjät urille. Vapaaseen vastauskenttään ehdotettiin enduroa ja vaellusta.

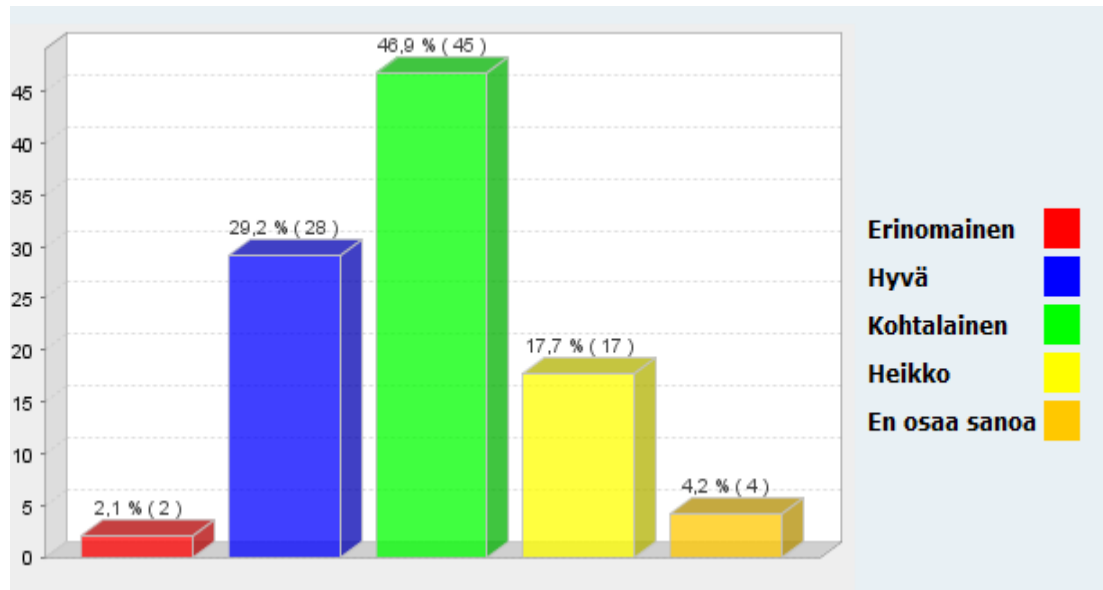


Kuvio 14. Mitkä seuraavista käyttömuodoista voisivat mielestäsi olla mahdollisia joillakin moottorikelkkaurien osuuksilla, kun urien monikäyttöä kehitetään? N=96

Vastausten perusteella kelkkailijat ovat varsin suvaitsevaisia muiden käyttäjien suhteen. Varsinkin kesäaikaan moottorikelkkaurat voitaisi heidän mielestään antaa muille käyttäjille. Näin urien pohjat pysyisivät myös paremmassa kunnossa. Kaikki vastausvaihtoehdot saivat hyvin kannatusta ja vain 7,3 % ei osannut sanoa mielipidettään kysymykseen. Tulokset antavat positiivisen viestin tulevaisuutta ajatellen. Moottorikelkkaurien monikäytöllä voitaisi kehittää koko Pohjois- Karjalan luonnon virkistyskäyttöä ja reittejä monipuolisempaan suuntaan. Se kehittäisi myös yhteistyötä eri käyttäjien kanssa, kuten moottorikelkkailijat, vaeltajat, koiravaljakkoyrittäjät ja hiihtäjät.

## 6.6 Moottorikelkkaurien kunto ja turvallisuus

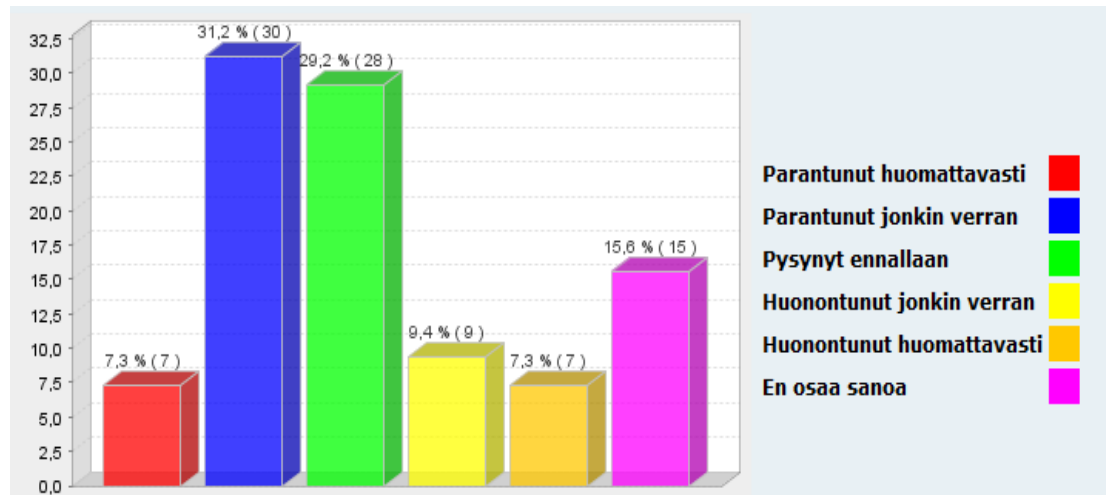
Viime kaudella 46,9 % vastaajista piti urien kuntoa kohtalaisena ja 17,7 % heikkona. Erinomaisena urien kuntoa pitää ainoastaan 2,1 % vastaajista. 29,2 % mielestä urien kunto oli hyvä. (kuvio 15.)



Kuvio 15. Millainen oli Pohjois-Karjalan moottorikelkkailu-urien kunto kaudella 2011-2012 . N=96

Vastausten perustella urien kuntoon ei olla täysin tyytyväisiä. Tyytymättömyys ilmenee siinä, että heikkona tai kohtalaisena urien kuntoa piti yli 50 % vastaajista. 4,2 % ei osannut sanoa mielipidettään, joten suurimmalla osalla vastaajista oli jokin mielipide urien kuntoon liittyen.

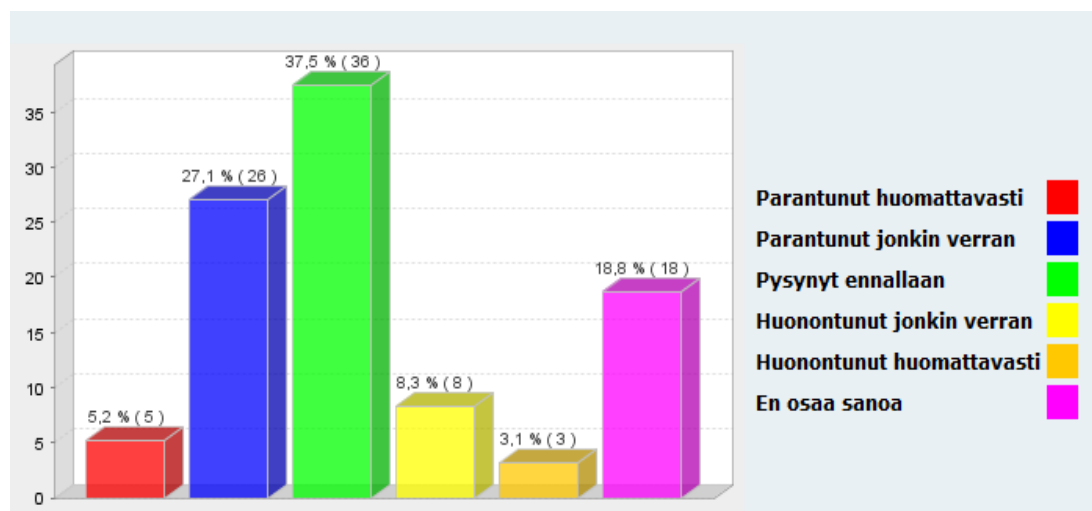
Viimeisen viiden vuoden aikana moottorikelkkailu-urien kunnon arvioi pysyneen samana 29,2 % vastaajista. Urien kunnon arvioi parantuneen jonkin verran 31,2 % kyselyyn osallistuneista. 7,3 % mielestä urien kunto oli parantunut huomattavasti. 15,6 % ei osannut sanoa mielipidettään. (kuvio 16).



Kuvio 16. Onko Pohjois-Karjalan moottorikelkkailu-urien kunto viimeisten viiden kelkkailukauden (2007-2012) aikana mielestäsi, N=96

Kuvion 16 perusteella voidaan todeta, että moottorikelkkaurien kunto on suurelta osin pysynyt samana tai parantunut. Joillakin alueilla urien kunto on kuitenkin huonontunut, jopa huomattavasti. ”En osaa sanoa”, vastanneet voivat olla uusia kelkkailijoita, ulkopaikkakuntalaisia tai vähemmän moottorikelkkailu-uria käyttäneitä kelkkailijoita.

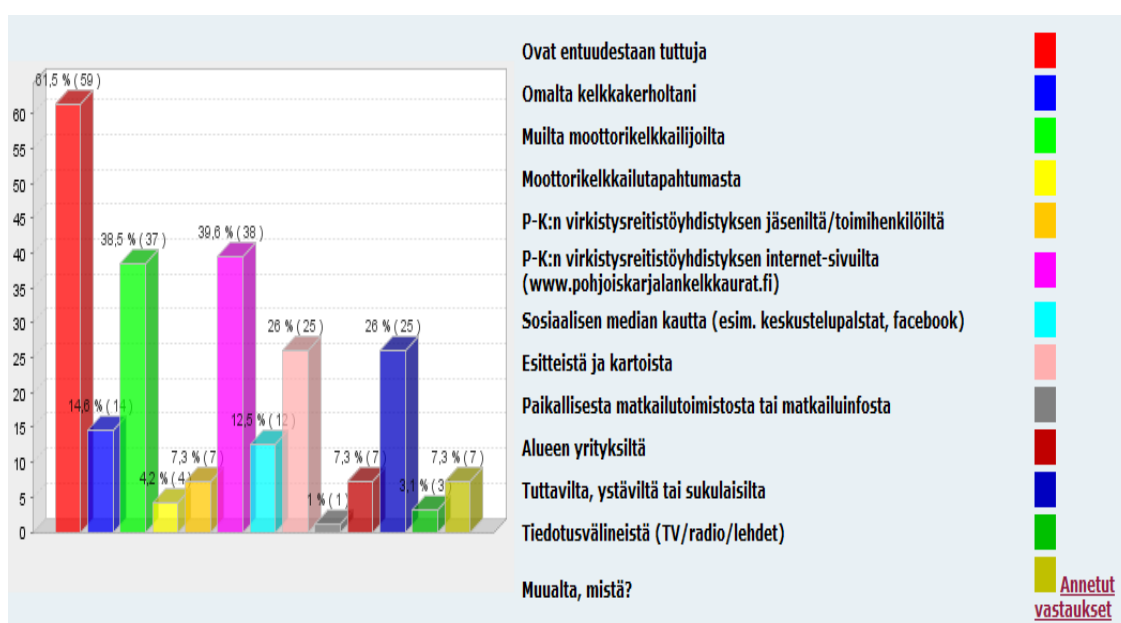
Kuviossa 17 näkyy käyttäjien mielipiteet urien turvallisuuden muutokseen viimeisen viiden kelkkailukauden aikana. 37,5 % koki, että moottorikelkkailu-urien turvallisuus on pysynyt samana. 27,1 vastaajan mielestä turvallisuus oli parantunut ja 8,3 % arvio turvallisuuden huonontuneen jonkin verran.



Kuvio 17. Onko Pohjois-Karjalan moottorikelkkaurien turvallisuus viimeisten viiden kelkkailukauden (2007-2012) aikana mielestäsi, N=96

Kolmasosa vastaajista on sitä mieltä, että urien kunto parantunut jonkin verran. Huomattavaa parannusta ei ole tapahtunut kuin muutaman vastaajan mielestä, mutta huomattavaa huonontumistakaan ei ole moni käyttäjä havainnut. Moni ei osannut sanoa mielipidettään koskien urien turvallisuutta.

Yli puolelle vastaajista Pohjois-Karjalan moottorikelkkaurat olivat entuudestaan tuttuja. Tietoa urista saadaan myös muilta kelkkailijoilta ja P-K:n virkistysreittistöyhdistyksen Internet- sivuilta (kuvio 18). Tähän kysymykseen vastaajat saivat valita useamman vaihtoehdon, joten lopullinen prosenttilukujen summa on yli 100 %.



Kuvio 18. Mistä olet saanut tietoa Pohjois-Karjalan moottorikelkkaurista? N=96

Vastauksia tuli kysymyksen kaikkiin vastausvaihtoehtoihin ja myös avoimeen vastauskenttään. Tietoa moottorikelkkaurista löytyy ja hankitaan monista eri paikoista. Tietoa urista oli saatu myös poliisilta, alan messuilta ja itse uria ajellen ja tutkien.

## 6.7 Moottorikelkkaurien palvelut ja rakenteet

Vastaajia pyydettiin arvioimaan moottorikelkkaurien varrella olevien palveluiden ja rakenteiden yleiskuntoa, saavutettavuutta, laatua tai esimerkiksi monipuolisuutta. Vastausta pyydettiin taulukon jokaiseen kysymykseen. Vastausvaihtoeh-

toja oli kuusi, jotka olivat: täysin samaa mieltä, osittain samaa mieltä, ei samaa eikä eri mieltä, osittain eri mieltä, täysin eri mieltä ja en osaa sanoa. En osaa sanoa vaihtoehto sai prosentuaalisesti melko vähän vastauksia joka kohdassa. Vastaajilla oli siis mielipide useimpaan kohtaan taulukossa. Osittain samaa mieltä vastausvaihtoehto sai tasaisemmin vastauksia, vastausprosentti asettui noin 30 % - 40 % välille. Muutama kohta nousi esille vastauksista. Yli puolet vastaajista piti uralupien maksamista helppona, lähtöpaikkojen saavutettavuutta pidettiin hyvänä ja moottorikelkkailu-urien turvallisuudesta noin puolet vastaajista oli osittain samaa mieltä. Taulukossa 4 näkyy kelkkailijoiden vastaukset, kun kysyttiin mielipidettä palveluista ja rakenteista Pohjois-Karjalan moottorikelkkaurien läheisyydessä. Lihavoituna on esitetty suurimman prosentiosuuden saaneet vastausvaihtoehdot.

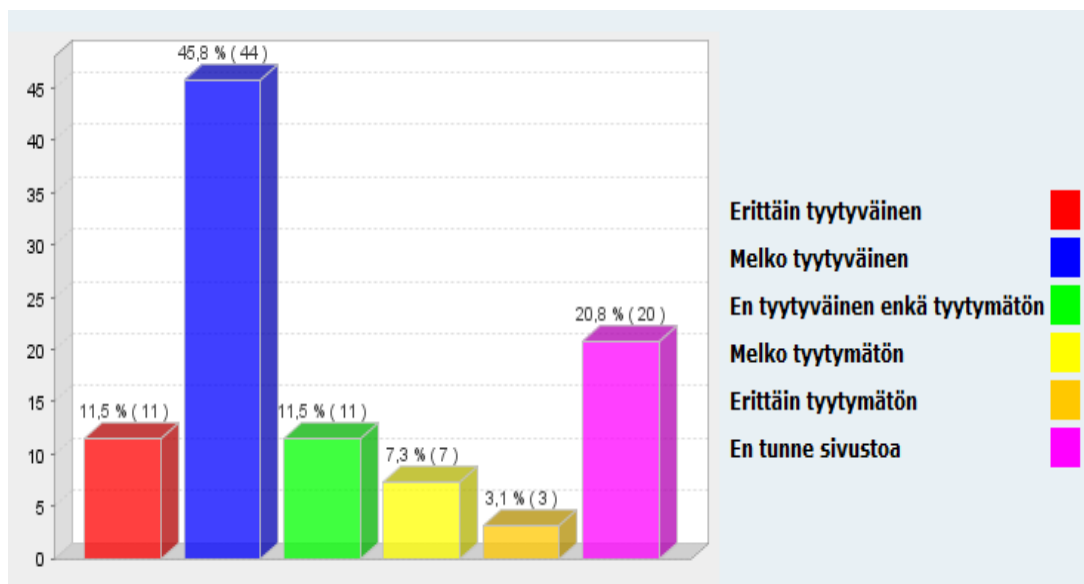
Taulukko 4. Mitä mieltä olet palveluista ja rakenteista liittyen Pohjois-Karjalan moottorikelkkailu-uriiin. N=96

Kysymys	Täysin samaa mieltä	Osittain samaa mieltä	Ei samaa eikä eri mieltä	Osittain eri mieltä	Täysin eri mieltä	En osaa sanoa
Kelkkaurien lähtöpaikoille pääsee helposti	<b>44,8 %</b>	31,2 %	2,1 %	10,4 %	6,2 %	5,2 %
Taukopaikkojen määrä urien varrella on riittävä	17,7 %	<b>41,7 %</b>	9,4 %	18,8 %	7,3 %	5,2 %
Taukopaikat ovat laadukkaita	16,7 %	<b>37,5 %</b>	12,5 %	15,6 %	8,3 %	9,4 %
Taukopaikkojen varustetasoon erinomainen	10,4 %	<b>28,1 %</b>	27,1 %	20,8 %	5,2 %	8,3 %
Jätteiden keräyspisteitä on riittävästi	14,6 %	<b>25 %</b>	18,8 %	20,8 %	10,4 %	10,4 %
Opasteiden määrä on riittävä	12,5 %	<b>33,3 %</b>	12,5 %	22,9 %	16,7 %	2,1 %
Opasteiden kunto on erinomainen	11,5 %	<b>29,2 %</b>	22,9 %	18,8 %	15,6 %	2,1 %
Majoitus- ja ravitsemuspalveluita on saatavilla monipuolisesti	11,5 %	<b>28,1 %</b>	25 %	18,8 %	8,3 %	8,3 %
Huoltamo- ja polttoainepalveluita on saatavilla monipuolisesti	16,7 %	<b>39,6 %</b>	13,5 %	19,8 %	7,3 %	3,1 %
Palveluiden sijainti urastoon nähden on hyvä	16,7 %	<b>40,6 %</b>	13,5 %	16,7 %	6,2 %	6,2 %
Liikkuminen urilla on turvallista	20,8 %	<b>45,8 %</b>	9,4 %	14,6 %	6,2 %	3,1 %
Urien ylläpito on riittävää	12,5 %	26 %	12,5 %	<b>30,2 %</b>	15,6 %	3,1 %
Maisemat urien varsilla ovat vaihtelevat	<b>40,6 %</b>	30,2 %	8,3 %	7,3 %	10,4 %	3,1 %
Uralupien maksaminen on helppoa	<b>56,2 %</b>	27,1 %	2,1 %	2,1 %	12,5 %	0 %
Tiedonsaanti urista ja luvista on helppoa	32,3 %	<b>38,5 %</b>	11,5 %	9,4 %	8,3 %	0 %
Kartat ovat laadukkaita	31,2 %	<b>34,4 %</b>	9,4 %	7,3 %	6,2 %	11,5 %
P-K:n virkistysreitistöyhdistyksen internet-sivut ovat hyvät	15,6 %	<b>37,5 %</b>	17,7 %	11,5 %	1 %	16,7 %

Monen väittämän kohdalla vastaukset jakautuivat laajasti. Selkeä enemmistö löytyy jokaiseen väittämään, mutta monessa samaa mieltä olevien vastaajien määrä oli melko lähellä osittain eri mieltä vastanneiden kanssa. Enemmistö oli kuitenkin väittämien kanssa osittain samaa mieltä. Palveluiden ja rakenteiden tilanne on siis kohtuullinen, mutta parannus- ja kehittämistyötä tulee jatkaa tulevaisuudessa.

## 6.8 Pohjois-Karjalan moottorikelkkaurat

Pohjois-Karjalan moottorikelkkauria esittelevään internet -sivustoon [www.pohjoiskarjalankelkkaurat.fi](http://www.pohjoiskarjalankelkkaurat.fi) ollaan melko tyytyväisiä tai jopa erittäin tyytyväisiä. Lähes neljännekselle vastaajista sivusto oli kuitenkin tuntematon (kuvio 19).



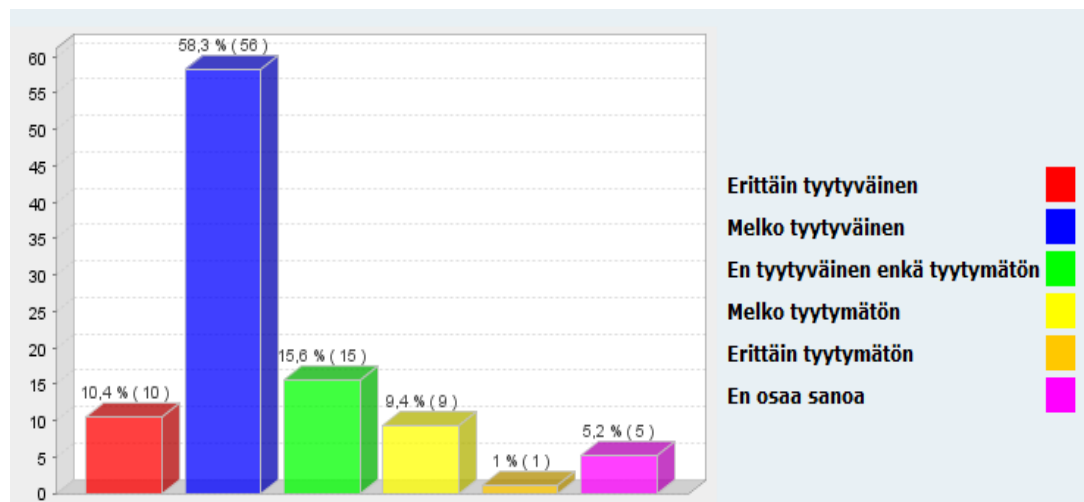
Kuvio 19. Kuinka tyytyväinen olet Pohjois-Karjalan moottorikelkkauria esittelevään [www.pohjoiskarjalankelkkaurat.fi](http://www.pohjoiskarjalankelkkaurat.fi) -sivustoon? N=96

Yllättävän moni vastaajista ei tuntenut sivustoa. Tyytyväisiä oli yli puolet vastaajista, mutta kehitysehdotuksiakin tuli paljon. Vapaassa vastauskentässä mainittiin muun muassa, että kartat voisivat olla tarkempia, tiedotus nopeampaa, reiteistä oleva tieto nopeammin sivuilla. Myös tiedotusta talkoista ja muista tapahtumista kaivattiin sivuille enemmän. Sivujen ylläpito vaatii aikaa ja resursseja.



Vastuu ylläpidosta pitäisi määrätä selkeästi jollekin taholle, joka huolehtisi asianmukaisista päivityksistä ja muutoksista.

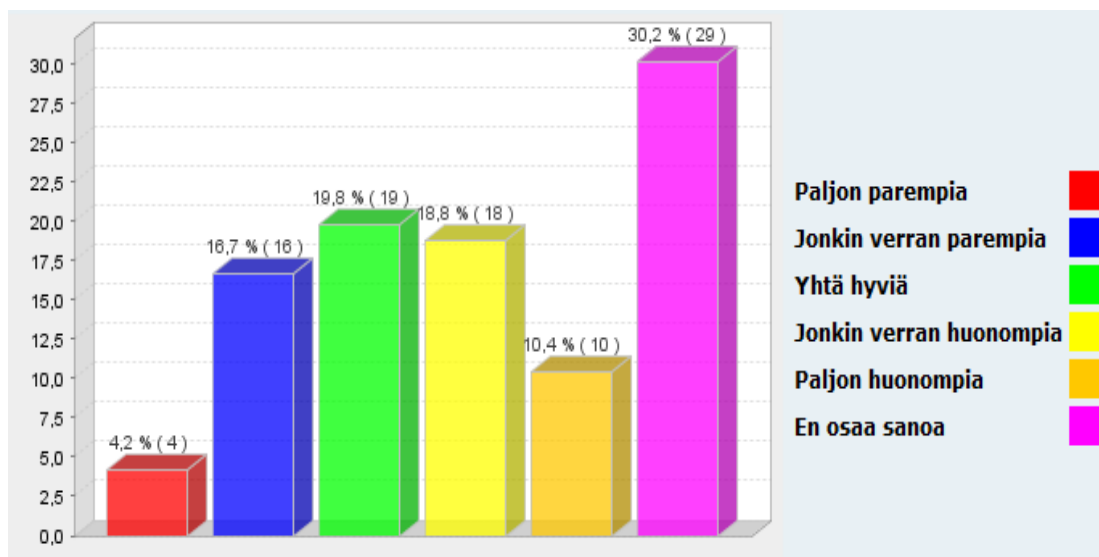
Kokonaisuudessa Pohjois-Karjalan moottorikelkkailu-urii ollaan melko tyytyväisiä 58,3 % tai erittäin tyytyväisiä 10,4% vastaajista. Vain 5,2 % ei osannut sanoa mielipidettään ja ainoastaan 1% vastaajista oli erittäin tyytymätön (kuvio 20).



Kuvio 20. Kuinka tyytyväinen olet Pohjois-Karjalan moottorikelkkauriin kokonaisuudessaan? N=96

Vaikka mielipiteitä ja kehittämissuhteita on moottorikelkkailu-urien käyttäjillä paljon, yllättävän moni vastasi olevansa kuitenkin pääasiassa tyytyväinen vallitseviin olosuhteisiin. Silti moni vastasi muuhun vaihtoehtoon kuin tyytyväinen. Näistä muista vastauksista kertyvä joukko edustaa niitä, joiden mielipiteillä voidaan erityisesti kehittää ja rakentaa tulevaisuuden toimintaa.

Noin neljännes vastaajista piti Pohjois-Karjalan uria yhtä hyvinä kuin muualla Suomessa olevat urat (kuvio 21). 16,7 % piti uria jonkin verran parempina ja 19,8 % mielestä Pohjois-Karjalan urat ovat jonkin verran huonompia. Pohjois-karjalaisten vastaajien määrä näkyy, en osaa sanoa vastaajien määrässä.



Kuvio 21. Millaisia Pohjois-Karjalan moottorikelkkaurat ovat mielestäsi verrattuna muun Suomen uriin? N= 96

Tässä kysymyksessä vastaukset jakautuivat tasaisesti jonkin verran, yhtä hyviä ja jonkin verran huonompia vastausvaihtoehtojen välillä. Ainoastaan en osaa sanoa- vastausvaihtoehto erottui. Pohjoiskarjalaisten kelkkailijoiden suuri määrä vastaajien joukossa vaikutti varmasti tulokseen. Kelkkailua ei ole välttämättä harrastettu Pohjois-Karjalan ulkopuolella. Myös ulkopaikkakuntalaisten vastaukset antoi hyvää tietoa Pohjois-Karjalan urien kunnosta verrattuna muuhun Suomeen.

Ravitsemis- ja huoltamopalvelut erottuivat joukosta kun kysyttiin maksullisten palveluiden käytöstä (kuvio 22). Myös majoituspalvelut sekä mobiilipalvelut olivat suosittuja kelkkailijoiden keskuudessa. Osa kelkkailijoista ei kuitenkaan halua käyttää maksullisia palveluita ollenkaan. Kaikki vastausvaihtoehdot saivat vastauksia, mutta yllättävää oli, että vapaaseen vastauskenttään tuli ainoastaan yksi kommentti. Vastauksen sai antaa useampaan kohtaan, joten vastausten prosenttilukujen summa nousee yli 100 %.

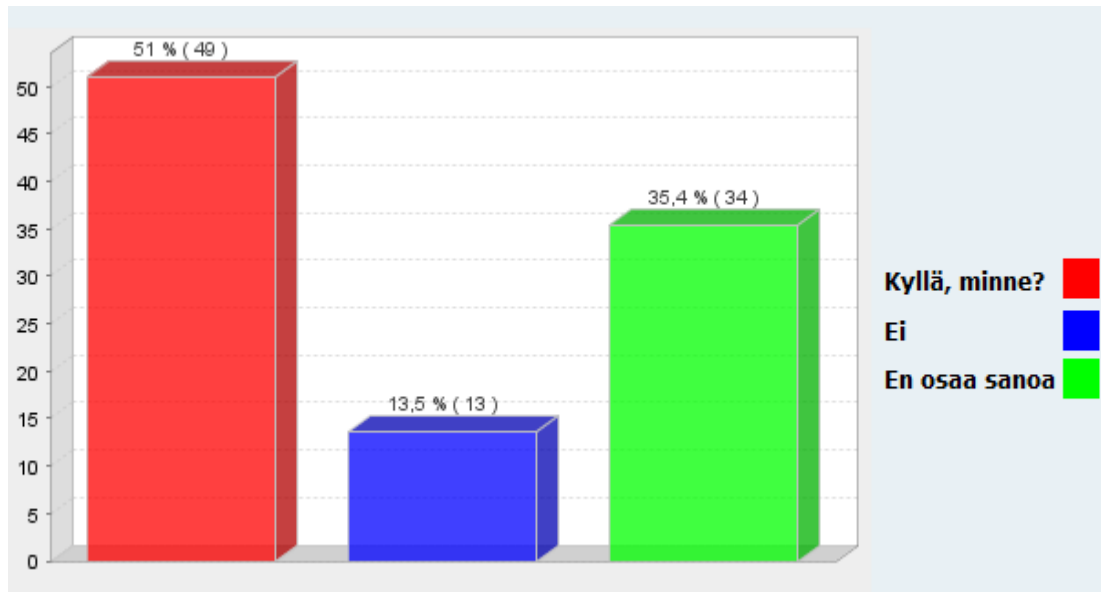


Kuvio 22. Mitä maksullisia palveluja haluaisit käyttää Pohjois-Karjalan moottorikelkkaurilla liikkeessasi? N=96

Kysymyksen asettelu oli kattava ja onnistunut, koska vapaa vastauskenttä sai vain yhden vastauksen. Voisi sanoa, että kelkkailijat käyttävät perinteisiä maksullisia palveluita, majoitus-, huoltamo-, ja ravitsemuspalveluita. Mobiilipalveluiden osuuden voisi uskoa kasvavan tulevaisuudessa. Siihen tarvitaan myös toimivia Internet- sivuja ja päivitettyjä, laadukkaita ohjelmia.

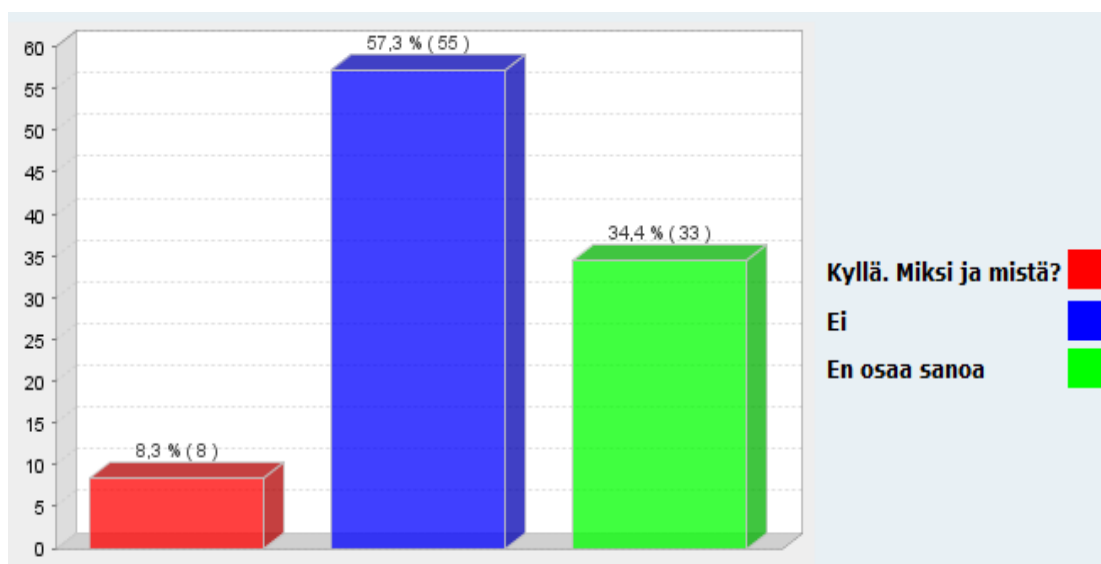
Vastaajista yli puolet perustaisi Pohjois-Karjalaan uusia moottorikelkkailu-uria (kuvio 23). Ehdotuksia uusiksi uriksi tuli valtavasti. Suuri joukko vastaajista ei osannut sanoa kaipaako Pohjois-Karjala uusia uria. Selkeä vähemmistö oli tyytyväinen nykyiseen tilanteeseen.

Uusia uria kaivataan ympäri Pohjois-Karjalaa. Esille nousivat erilaiset reitit rajan läheisyyteen ja erämaareitit. Myös Joensuun kierto koetaan ongelmalliseksi, joten ehdotuksia Joensuun lähialueen reiteiksi tuli paljon. Vastausten joukossa oli myös parannuksia entisille reiteille, esimerkiksi vaihtoehtoja jääosuuksien kiertämiseksi.



Kuvio 23. Pitäisikö mielestäsi Pohjois-Karjalaan perustaa uusia moottorikelkkauria? N=96

Yli puolet vastaajista oli sitä mieltä, että Pohjois-Karjalan moottorikelkkaurista ei voi purkaa tarpeettomana (kuvio 24). Vain 8,3 % purkaisi osia reiteistä. Moni ei osaa sanoa mielipidettään urien purkamisen suhteen.



Kuvio 24. Voisiko joitakin Pohjois-Karjalan moottorikelkkailu-urista purkaa tarpeettomana? N=96

Ehdotuksia purettaviksi reiteiksi oli muun muassa kaikki huonokuntoiset ja kapeat urat. Myös jääreittejä voisi poistaa tarpeettomana. Selkeä kanta on kuitenkin

kin se, että uria on tarpeeksi, vanhoja pitäisi kunnostaa ennemmin kuin purkaa. Moni ei osaa sanoa asiaan mielipidettään.

## 7 Yhteenveto

### 7.1 Kysely

Kyselyyn saatiin hyvin vastauksia ja vastaajien suhtautuminen kyselyyn oli hyvä. Tämä ilmenee siinä, että vastauslomakkeet olivat hyvin täytettyjä ja vastauksia oli varmasti mietitty tarkkaan. Tämä helpotti työtäni lomakkeiden käsittelyssä ja tietojen syöttämisessä. Miesten osuus vastaajista ei yllättänyt, mutta onneksi kysely tavoitti muutaman naiskelkkailijankin. Myös ulkopaikkakuntalaisten vastaajien osuus oli ilahduttavaa. Vastaajat saivat itse arvioida oman kelkkailuaktiivisuutensa. Lähes puolet vastaajista arvioivat olevansa keskivertoharrastajia. Vastaajien ikäjakauma oli laaja. Ilahduttavaa oli, että vastaajien joukosta löytyi jopa 1930-luvulla syntyneitä. Tämä laaja ikäjakauma takaa erilaiset näkemykset ja mielipiteet kysymyksiin.

Kauden aikana ajatut kilometrit jakoutuivat laajasti, muutaman kymmenen kilometrin ja usean tuhannen kilometrin välille. Tein päätelmän, että ne jotka ajavat jopa yli 2000 kilometriä kaudessa kokevat myös uralupamaksut edullisiksi ja vähemmän kelkkailevat kokevat maksut ja muutkin kustannukset liian korkeiksi. Suurin osa ostaa koko kauden kattavan uraluvan, vaikka ennen kyselyn tuloksia ajateltiin, että koko kauden uralupa koetaan pitkälti liian kalliiksi. Siksi oli todella yllättävää, että tulosten mukaan lähes yhtä moni pitää yhden kauden uralupaa sopivan hintaisena kuin kalliina. Muita lyhyempiä uralupia pidettiin kuitenkin kalliina tai sopivan hintaisina, ei edullisina. Selkeä enemmistö hankkii uralupansa edelleen myyntipisteistä, jotka kyselyn mukaan ovat useimmin huoltamoita.

Moottorikelkkailijat kokoontuvat usein huoltamoille ja jotkin urat lähtevät niiden läheisyydestä. Huoltamot tarjoavat myös polttoainetta sekä ravitsemispalveluita. Tätä voi pitää syynä huoltamoiden suureen osuuteen uralupien myynnissä.

Moottorikelkkailijoiden määrän Pohjois-Karjalan moottorikelkkaurilla koettiin lisääntyneen jonkin verran. Vastausten perusteella kelkkailun määrän voi odottaa kasvavan tulevaisuudessa. Moni vastaaja ei kuitenkaan osannut sanoa oliko muutosta tapahtunut. Tämä voi johtua siitä, että käytetyt moottorikelkkaurat ovat syrjässä, ajo tapahtuu hiljaisempaan aikaan tai kelkkailija ei ole tekemisissä muiden kelkkailijoiden kanssa. Näin kokemuksia kelkkailukäyttäytymisestä ei jaeta. Myös muiden käyttäjien aiheuttamat haitat koettiin vähäisiksi. Syinä voidaan pitää uran sijaintia ja käyttöastetta. Asutuksen läheisyydessä ja suosituilla reiteillä havaitaan varmasti enemmän muita käyttäjiä. Moottorikelkkailijat eivät tyrmää ajatusta muiden käyttäjien päästämisestä moottorikelkkaurille. Varsinkin kesällä mönkijät, ratsukot ja moottoripyöräilijät olisivat tervetulleita. Kesäkäyttö pitäisi uran pohjan kunnossa ja estäisi muun muassa heinittymisen. Osa hyväksyisi myös talvella hiihtovaeltajat ja koiravaljakot moottorikelkkaurille. Turvallisuus näkökulmat nousevat esille kun puhutaan urien monikäytöstä. Hiihtäjät ovat yllättäneet monet kelkkailijat hiihtämällä keskellä uraa ja koirien ulkoiluttajat ovat vaarassa kun kelkka ilmestyy vauhdilla kapealla uralla mutkan takaa.

Urien kuntoa pidetään korkeintaan hyvänä. Eroja maakunnallisesti on paljon. Moni toivoisikin, että huoltoon panostettaisi enemmän. Pitkälti talkoovoimin toimivan yhdistyksen mahdollisuudet ovat kuitenkin rajalliset. Ilmeni, että talkootyöhön olisi useammallakin vastaajalla kiinnostusta, jos talkoista ja muista tapahtumista tiedotettaisi paremmin. Tässä onkin mahdollisuus virkistysreitistöyhdistyksen toimijoille. Internet sivujen päivityksen myötä voisi talkootyöstä alkaa ilmoittaa paremmin ja tarjota mahdollisuutta osallistua urien merkkaukseen, launaukseen, siltojen korjauksen ja kesällä pohjien kunnostukseen. Urien kunto arvioitiin hyvin samanlaiseksi kuin muualla Suomessa, harvoin kuitenkaan paremmaksi. Uusia uria kaivataan ja toivotaan, että vanhoja ei pureta vaan mieluummin aletaan kunnostaa käyttökelpoisiksi.

## **7.2 Vertailu kyselyyn vuodelta 2007**

Osa kyselylomakkeen kysymyksistä oli samoja, joita käytettiin 2007 tehdyssä pienimuotoisemmassa kyselyssä, joka oli suunnattu maanomistajille, kelkkailijoille ja palvelun tarjoajille. Kyselyn toteutti Jaana Nissinen ja kyselyyn tuli 29

vastausta. Toimeksiantaja halusi, että tuloksia arvioitaisi ja verrattaisi joidenkin kohtien osalta.

Yhdellä kelkkailukerralla rahaa käytettiin lähes saman verran vuonna 2007 kuin viime moottorikelkkailukaudella, noin 300 euroa kaudessa. Enemmistö vastaajista oli Pohjois-Karjalasta, mutta opinnäytetyöni käyttäjäkyselyssä ulkopaikkakuntalaisten osuus oli huomattavasti suurempi. Omassa käyttäjäkyselyssäni Joensuun seutu oli suosituin moottorikelkkailu alue ja aikaisemmassa kyselyssä enemmistö ajoi Keski-Karjalan alueella. Pohjois-Karjalassa asuminen on edelleen suurin syy maakunnassa moottorikelkkailuun ja koko kauden kattava uralupa yleisin lupa kelkkailijoiden joukossa.

Molemmissa kyselyissä oli taulukko, jossa kysyttiin käyttäjien mielipiteitä urien läheisyydessä olevista palveluista ja rakenteista (taulukko 4). Lihavoituna opinnäytetyöni käyttäjäkyselyn tulokset ja niiden alapuolella on vastaaviin kysymyksiin tulokset vuodelta 2007. Opinnäytetyöni taulukko oli kattavampi, mutta esitin sen kokonaisuudessaan, jotta käy ilmi mitä lisätietoja palveluista ja rakenteista toimeksiantaja kaipasi. Tuloksissa on havaittavissa paljon saman suuntaisuuksia. Muun muassa urilla liikkumista pidetään turvallisena, opasteiden määrässä koetaan olevan hieman puutteita ja palveluiden sijainnista kysyttäessä enemmistö oli molemmissa kyselyissä osittain samaa mieltä. Uralupien maksamista on pidetty koko ajan helppona. Väittämässä ”Taukopaikkojen määrä urien varrella on riittävä”, oli havaittavissa eroja. Opinnäytetyöni kyselyssä 17,7 % vastaajista oli täysin samaa mieltä taukopaikkojen riittävydestä, kun vastaava luku vuoden 2007 kyselyssä oli 0 % vastaajista. Väittämään ”Taukopaikkojen varustetaso on erinomainen” 28,1 % opinnäytetyöni kyselyyn vastanneista oli osittain samaa mieltä kun taas 2007 tehtyyn kyselyyn 15 % vastasi samoin.

Taulukko 4. Urien palvelut ja rakenteet. Lihavoituna ovat opinnäytetyön käyttäjäkyselyn tulokset ja alapuolella 2007 toteutetun kyselyn tulokset.

	Täysin samaa mieltä	Osittain samaa mieltä	Ei samaa eikä eri mieltä	Osittain eri mieltä	Täysin eri mieltä	En osaa sanoa
Kelkkaurien lähtöpaikoille pääsee helposti	<b>44,8 %</b>	<b>31,2 %</b>	<b>2,1 %</b>	<b>10,4 %</b>	<b>6,2 %</b>	<b>5,2 %</b>
Taukopaikkojen määrä urien varrella on riittävä	<b>17,7 %</b> 0 %	<b>41,7 %</b> 26 %	<b>9,4 %</b> 21 %	<b>18,8 %</b> 32 %	<b>7,3 %</b> 12 %	<b>5,2 %</b> 9 %
Taukopaikat ovat laadukkaita	<b>16,7 %</b> 3 %	<b>37,5 %</b> 24 %	<b>12,5 %</b> 46 %	<b>15,6 %</b> 9 %	<b>8,3 %</b> 3 %	<b>9,4 %</b> 15 %
Taukopaikkojen varustetaso on erinomainen	<b>10,4 %</b> 3 %	<b>28,1 %</b> 15 %	<b>27,1 %</b> 40 %	<b>20,8 %</b> 15 %	<b>5,2 %</b> 12 %	<b>8,3 %</b> 15 %
Jätteiden keräyspisteitä on riittävästi	<b>14,6 %</b> 0 %	<b>25 %</b> 26 %	<b>18,8 %</b> 32 %	<b>20,8 %</b> 24 %	<b>10,4 %</b> 12 %	<b>10,4 %</b> 6 %
Opasteiden määrä on riittävä	<b>12,5 %</b> 12 %	<b>33,3 %</b> 23 %	<b>12,5 %</b> 21 %	<b>22,9 %</b> 23 %	<b>16,7 %</b> 15 %	<b>2,1 %</b> 6 %
Opasteiden kunto on erinomainen	<b>11,5 %</b> 3 %	<b>29,2 %</b> 40 %	<b>22,9 %</b> 15 %	<b>18,8 %</b> 24 %	<b>15,6 %</b> 12 %	<b>2,1 %</b> 6 %
Majoitus- ja ravitsemuspalveluita on saatavilla monipuolisesti	<b>11,5 %</b>	<b>28,1 %</b>	<b>25 %</b>	<b>18,8 %</b>	<b>8,3 %</b>	<b>8,3 %</b>
Huoltamo- ja polttoainepalveluita on saatavilla monipuolisesti	<b>16,7 %</b>	<b>39,6 %</b>	<b>13,5 %</b>	<b>19,8 %</b>	<b>7,3 %</b>	<b>3,1 %</b>
Palveluiden sijainti urastoon nähden on hyvä	<b>16,7 %</b> 3 %	<b>40,6 %</b> 40 %	<b>13,5 %</b> 24 %	<b>16,7 %</b> 18 %	<b>6,2 %</b> 3 %	<b>6,2 %</b> 12 %
Liikkuminen urilla on turvallista	<b>20,8 %</b> 15 %	<b>45,8 %</b> 46 %	<b>9,4 %</b> 21 %	<b>14,6 %</b> 12 %	<b>6,2 %</b> 6 %	<b>3,1 %</b> 0 %
Urien ylläpito on riittävää	<b>12,5 %</b>	<b>26 %</b>	<b>12,5 %</b>	<b>30,2 %</b>	<b>15,6 %</b>	<b>3,1 %</b>
Maisemat urien varsilla ovat vaihtelevat	<b>40,6 %</b>	<b>30,2 %</b>	<b>8,3 %</b>	<b>7,3 %</b>	<b>10,4 %</b>	<b>3,1 %</b>
Uralupien maksaminen on helppoa	<b>56,2 %</b> 47 %	<b>27,1 %</b> 38 %	<b>2,1 %</b> 9 %	<b>2,1 %</b> 3 %	<b>12,5 %</b> 3 %	<b>0 %</b> 0 %
Tiedonsaanti urista ja luvista on helppoa	<b>32,3 %</b>	<b>38,5 %</b>	<b>11,5 %</b>	<b>9,4 %</b>	<b>8,3 %</b>	<b>0 %</b>
Kartat ovat laadukkaita	<b>31,2 %</b>	<b>34,4 %</b>	<b>9,4 %</b>	<b>7,3 %</b>	<b>6,2 %</b>	<b>11,5 %</b>
P-K:n virkistysreitistöyhdistyksen internet-sivut ovat hyvät	<b>15,6 %</b> 24 %	<b>37,5 %</b> 21 %	<b>17,7 %</b> 31 %	<b>11,5 %</b> 0 %	<b>1 %</b> 6 %	<b>16,7 %</b> 18 %



Taulukosta havaitsee miten paljon samankaltaisuuksia kyselyn vastauksissa on. Uskon vastaajien lukumäärän eron vaikuttavan tuloksiin, samoin kuin ulkopaikkakuntalaisten lukumäärän. Voidaan kuitenkin varovasti todeta, että esimerkiksi taikopaikkojen varustetaso on parantunut viimeisen viiden vuoden aikana. Uraluvan maksaminen on koettu helppona jo pitkään, joten asian tuskin tarvitsee tulevaisuudessakaan olla ensimmäisiä kehityskohteita kun palveluita ja rakenteita parannellaan.

## 8 Pohdinta

Uskon, että opinnäytetyöni palvelee sitä tarkoitusta, jota toimeksiantaja toivoi, eli kertoo moottorikelkkailijoiden näkemyksen urien nykykunnosta, uralupakäytännöstä ja kelkkakäyttämisenestä. Kyselyyn tuli odotetusti vastauksia ja tulokset ovat vertailukelpoisia sekä luotettavia. Kysely on samassa linjassa muiden hankkeessa toteutettujen luonnon virkistyskäyttöön liittyvien töiden kanssa. Reiteistä Traileiksi-hanke on ollut toimeksiantajana muillekin opinnäytetöille, jotka liittyvät luonnon virkistyskäyttöön ja virkistysreitistöihin. Toivon, että työtäni voidaan hyödyntää kehitystyössä ja sen antamien tulosten perusteella saadaan parannuksia aikaan. Uria käyttävien kelkkailijoiden tuoma tieto on arvokasta, koska vain heillä on käytännön kokemusta urien puutteista ja mahdollisuuksista.

Työn kautta tutustuin haketoimintaan, Pohjois-Karjalan Maakuntaliittoon, moottorikelkkailuun Pohjois-Karjalassa ja myös muualla Suomessa. Pääsin osallistumaan Virkistysreitistöyhdistyksen kokouksiin ja muun muassa Pohjois-Karjalan moottorikelkkailufoorumiin. Sain siis arvokasta kokemusta erilaisista toimijoista ja toimintatavoista. Näistä kokemuksista on varmasti hyötyä tulevaisuudessa. Hankkeet ja projektit ovat nykypäivää ja jo vähäinkin kokemus niiden luonteesta on eduksi tulevaisuuden työmarkkinoilla.

Opinnäytetyöni projektina kesti kokonaisuudessaan lähes vuoden. Aikataulu venyi viime keväänä ja kesä meni suunnittelussa, mutta lopputulosta ajatellen aiheen

pyörittely ja sisällölliset muutokset perehdyttivät aiheeseen ja toivat varmasti näkökulmia. Suurin yllätys oli se, miten aikaa vievää oli saada kyselylomake lopulliseen muotoonsa. Sisältö vaati paljon tarkennuksia ja sanamuodot ja kysymysten asettelu vei paljon aikaa. Onneksi lomakkeen tarkastukseen osallistui useampi henkilö ja näin sen tuoma lopputulos oli todella hyvä. Vastaukset olivat täsmällisiä ja tietoa antavia. Kyselyn sähköiseen muotoon saaminen TYPALA-ohjelmalla toi myös omia haasteita, koska en ollut ohjelmaa aikaisemmin käyttänyt. Viimeistään paperisten vastausten siirtäminen sähköiseen muotoon opetti ohjelman käytön. Tämä vaihe vei myös paljon aikaa, mutta auttoi tulosten analysoinnissa paljon. Ohjelma teki suorat jakaumat, jotka avasin tuloksia analysoidessa. Toimeksiantaja ei kokenut ristiintaulukointia tarpeelliseksi. Tulokset ovat heidän käytössä, joten ristiin taulukoinnin voi suorittaa myöhemmin, jos se koetaan tarpeelliseksi. Ristiintaulukointi olisi tuonut lisää materiaalia ja antanut tietoa taustamuuttujista, mutta mielestäni myös aikataulullisesti se olisi ollut mahdotonta toteuttaa.

Työn valmistumisen kanssa tuli hieman kiire, mutta kokonaisuudessa olen tyytyväinen lopputulokseen ja siihen mitä kaikkea työn aikana olen oppinut ja kokenut. Toivottavasti tekemäni kyselylomakkeen pohjalta voidaan jatkossa toteuttaa vastaava työ ja saada kattavia tuloksia moottorikelkkailun kehittämiseksi Pohjois-Karjalassa.

## Lähteet

- EAKR- Projektisuunnitelma Reiteistä traileiksi – Karjalan Kierros luontomatkaailun suuntaajana.  
2012. <http://pohjoiskarjala.fi/dman/Document.phx/~maakuntaliitto/Julkiset/Reiteist%E4+traileiksi/Reiteist%E4+traileiksi+hankkeen+projektisuunnitelma?folderId=%7Emaakuntaliitto%2FJulkiset%2FReiteist%25E4%2Btraileiksi&cmd=download>. 16.3.2012.
- HE306/2010 Hallituksen esitys laiksi maastoliikennelain muuttamiseksi Heinonen. 2009. Mitä tulee tietää kvantitatiivisista menetelmistä.  
[http://opko.laurea.fi/video/Tutkimusote/Jarmo\\_Heinonen.pdf](http://opko.laurea.fi/video/Tutkimusote/Jarmo_Heinonen.pdf)  
8.1.2013
- Jyväskylän yliopiston tutkimuseettinen neuvottelukunta,  
[http://www.tenk.fi/eettinen\\_ennakkoarviointi/eettisetperiaatteet.pdf](http://www.tenk.fi/eettinen_ennakkoarviointi/eettisetperiaatteet.pdf)  
17.1.2013
- Metsähallitus.2013.  
<http://www.metsa.fi/sivustot/metsa/fi/Eraasiatjaretkeily/Moottorikelkkailu/Sivut/Maastoliikenne.aspx> 18.1.2013
- Pohjois-Karjalan maakuntaliitto. 2012. <http://www.pohjoiskarjala.fi/Resource.phx/maakuntaliitto/kansio1/reitit.htm> 16.3.2012
- Pohjois-Karjalan virkistysreitistöyhdistys. 2012. Tietoa uraluvista.  
[http://www.pohjoiskarjalankelkkaurat.fi/tietoa\\_uraluvista/index.php](http://www.pohjoiskarjalankelkkaurat.fi/tietoa_uraluvista/index.php)  
2.2.2012
- Päivänen, J. Virrankoski, L. & Liikonen, L. 2006. Moottorikelkkailu huvina, hyötynä ja häiriönä- harrastajien, yritysten ja luonnon näkökulma Reiteistä- Traileiksi.2011. <http://www.pohjoiskarjala.fi/dman/Document.phx?documentId=ya08811114049339&cmd=download>.22.1.2013
- Sievänen. T. & Neuvonen. M. 2011. Luonnon virkistyskäyttö 2010. Metlan työraportteja 212.  
<http://www.metla.fi/julkaisut/workingpapers/2011/mwp212.htm>.  
18.12.2012
- Trochim.2006. Constructing the survey.  
<http://www.socialresearchmethods.net/kb/survwrwrit.php> 18.1.2012
- Ympäristöministeriö. 2011. Luonnon virkistyskäyttö ja jokamiehenoikeudet[http://www.hel.fi/static/public/hela/YmparistolaUtakunta/Suomi/Esitys/2011/Ymk\\_2011-04-12\\_Ylk\\_06\\_EI/6801EC48-D00B-4E24-9B8B-D21FEC2F0213/Opasluonnos\\_1\\_3\\_2011.pdf](http://www.hel.fi/static/public/hela/YmparistolaUtakunta/Suomi/Esitys/2011/Ymk_2011-04-12_Ylk_06_EI/6801EC48-D00B-4E24-9B8B-D21FEC2F0213/Opasluonnos_1_3_2011.pdf)

## **Pohjois-Karjalan moottorikelkkaurien käyttäjäkysely 2012**

### **Hyvä moottorikelkkailun harrastaja!**

Sinulla on nyt tulevaa kelkkailukautta odotellessasi mahdollisuus vaikuttaa Pohjois-Karjalan moottorikelkkailu-urien kehittämiseen vastaamalla tähän käyttäjäkyselyyn.

Tällä kyselyllä kerätään syyskuun 2012 aikana tietoa ja käyttäjäkokemuksia Pohjois-Karjalan moottorikelkkaurien ja niitä ylläpitävän Pohjois-Karjalan virkistysreitistöyhdistyksen toiminnan kehittämiseksi. Voit vastata kyselyyn täyttämällä oheisen lomakkeen ja palauttamalla sen postitse vastauskuoressa tai täyttämällä sähköisen kyselyn osoitteessa [www.pohjois-karjala.fi/reittihanke](http://www.pohjois-karjala.fi/reittihanke) (syötä tunnus ura2012). Kyselyn vastausaika päättyy 2.10.2012.

Toivomme sinun vastaavan lomakkeen kaikkiin kysymyksiin huolellisesti. Kyselyyn vastaaminen vie n. 15 minuuttia. Joissakin kohdissa sinua pyydetään valitsemaan annetuista vaihtoehdoista sopivin tai sopivimmat (merkitse vastaus rastiilla tai ympyröimällä), joissakin kohdissa pyydetään kirjoittamaan lyhyt vastaus..

Vastaajien kesken arvomme yhden Pohjois-Karjalan moottorikelkkauraston vuosiluvan sekä kolme Kupilka -eräastiasettia. Osallistuaksesi arvontaan jätä yhteystietosi kyselyn loppuun (tietoja ei käytetä vastaajien yksilöimiseen).

Tämä moottorikelkkailu-urien käyttäjäkysely on osa Pohjois-Karjalan virkistysreitistöyhdistyksen kehittämistä sekä Reiteistä traileiksi – Karjalan kierros luontomatkailun suuntaajana -hankkeen suunnittelutietojen keruuta. Kysely on samalla osa Pohjois-Karjalan ammattikorkeakoulun matkailun opiskelija Riitta Simonen opinnäytetyötä.

Kyselyn tulokset julkaistaan vuoden 2012 loppupuolella Pohjois-Karjalan virkistysreitistöyhdistyksen sivuilla [www.pohjoiskarjalankelkkaurat.fi](http://www.pohjoiskarjalankelkkaurat.fi) ja Pohjois-Karjalan maakuntaliiton sivuilla [www.pohjois-karjala.fi/reittihanke](http://www.pohjois-karjala.fi/reittihanke)

Kelkkailuterveisin: Tenho Nissinen, Anne-Mari Tiainen ja Riitta Simonen

Lisätietoja:

Pohjois-Karjalan virkistysreitistöyhdistys ry:n puheenjohtaja Tenho Nissinen, puh 0500 276 284, [tenho.nissinen@suomi24.fi](mailto:tenho.nissinen@suomi24.fi)

Reiteistä traileiksi – Karjalan kierros luontomatkailun suuntaajana -hanke, projektipäällikkö Anne-Mari Tiainen, puh. 050 443 3336, [anne-mari.tiainen@pohjois-karjala.fi](mailto:anne-mari.tiainen@pohjois-karjala.fi)

Osoitelähde: Vastaajien yhteystiedot on saatu Pohjois-Karjalan virkistysreitistöyhdistyksen keräämistä uralupakuiteista 2011 - 2012.

Kiitos vastaamisesta!

Reiteistä traileiksi – Karjalan kierros luontomatkailun suuntaajana -hanke on Euroopan aluekehitysrahaston (EAKR) osarahoittama. Tuen on myöntänyt Pohjois-Karjalan elinkeino-, liikenne- ja ympäristökeskus. Hankkeen päätoteuttaja on Pohjois-Karjalan maakuntaliitto ja osatoteuttaja Pohjois-Karjalan ammattikorkeakoulu.



**Vastaajan taustatiedot**

1. Sukupuoli Mies \_\_\_\_\_ Nainen \_\_\_\_\_
2. Syntymävuosi \_\_\_\_\_
3. Asuinkunta ja postinumero \_\_\_\_\_
4. Kuinka aktiivinen moottorikelkkailun harrastaja olet?
  - a) Aloittelija/satunnainen harrastaja
  - b) Keskivertoharrastaja
  - c) Aktiiviharrastaja
5. Kuinka paljon ajokilometrejä ajoit moottorikelkalla Pohjois-Karjalassa viime kaudella (marraskuu 2011 - huhtikuu 2012)?  
\_\_\_\_\_ kilometriä
6. Kuinka paljon aikaa käytit moottorikelkkailuun Pohjois-Karjalassa viime kaudella (marraskuu 2011 - huhtikuu 2012)?  
\_\_\_\_\_ tuntia
7. Mikä on yleisin Pohjois-Karjalan kelkkaurilla ajamasi päivämatkan pituus?  
\_\_\_\_\_ km
8. Mikä on yleisin Pohjois-Karjalan kelkkaurilla ajamasi useamman päivän ajomatkan kesto?  
\_\_\_\_\_ päivää
9. Mikä on yleisin Pohjois-Karjalan kelkkaurilla ajamasi useamman päivän ajomatkan pituus?  
\_\_\_\_\_ km
10. Kuinka monen henkilön ryhmässä yleensä ajat?  
\_\_\_\_\_ hlö (itsesi mukaan lukien)
11. Kuinka paljon rahaa käytit moottorikelkkailuun Pohjois-Karjalassa keskimäärin yhdellä kelkkailukerralla kaudella 2011 - 2012?  
\_\_\_\_\_ €
12. Kuinka paljon rahaa käytit moottorikelkkaillessasi Pohjois-Karjalassa kaudella 2011 - 2012 yhteensä?
  - a) Poltto- ja voiteluainekustannuksiin \_\_\_\_\_ €
  - b) Majoitus- ja ravitsemuspalveluihin \_\_\_\_\_ €
  - c) Kelkkavuokriin \_\_\_\_\_ €
  - d) Uralupiin ja karttoihin \_\_\_\_\_ €
  - e) Varusteisiin (älä laske mukaan kelkan hankkimiskuluja) \_\_\_\_\_ €
  - f) Muuhun, kuten kuljetuksiin, vakuutuksiin yms. \_\_\_\_\_ €

13. Miten moottorikelkkailusi painottuu kauden aikana eri kuukausille?
- a) Marraskuu 0 kertaa / 1-2 kertaa / 3-5 kertaa / yli 5 kertaa
  - b) Joulukuu 0 kertaa / 1-2 kertaa / 3-5 kertaa / yli 5 kertaa
  - c) Tammikuu 0 kertaa / 1-2 kertaa / 3-5 kertaa / yli 5 kertaa
  - d) Helmikuu 0 kertaa / 1-2 kertaa / 3-5 kertaa / yli 5 kertaa
  - e) Maaliskuu 0 kertaa / 1-2 kertaa / 3-5 kertaa / yli 5 kertaa
  - f) Huhtikuu 0 kertaa / 1-2 kertaa / 3-5 kertaa / yli 5 kertaa
14. Mille alueelle Pohjois-Karjalassa moottorikelkkailusi suuntautuu eniten?
- a) Joensuun seutu (Joensuu, Outokumpu, Iloantsi, Kontiolahti, Liperi, Polvijärvi)
  - b) Pielisen Karjala (Lieksa, Nurmes, Juuka, Valtimo)
  - c) Keski-Karjala (Kitee, Kesälahti, Rääkkylä, Tohmajärvi)
15. Mitkä osuudet Pohjois-Karjalan moottorikelkkailu-urista ovat mielestäsi parhaita? (Valitse yksi-kolme parasta)
- a) Urkkalammen reitti (Joensuu - Urkkalampi - Joensuu)
  - b) Tohmajärven lenkki (Kitee - Tohmajärvi - Kitee)
  - c) Villalan lenkki (Kitee - Villala - Kitee)
  - d) Tuupovaaran lenkki (Kitee - Tohmajärvi - Tuupovaara - Kitee)
  - e) Hattuvaaran lenkki (Iloantsi - Hattuvaara - Iloantsi)
  - f) Mutalahden lenkki (Iloantsi - Mutalahti - Iloantsi)
  - g) Kuohattijärven lenkki (Nurmes - Kuohattijärvi - Nurmes)
  - h) Hatunkylän lenkki (Lieksa - Hatunkylä - Lieksa)
  - i) Nurmijärven lenkki (Lieksa - Pankajärvi - Nurmijärvi - Lieksa)
  - j) Ruunaan lenkki (Lieksa - Ruunaa - Lieksa)
  - k) ”Ellun kierros” (Nurmes - Bomba - Hyvärilä)
  - l) Muu, mikä? \_\_\_\_\_
  - m) En osaa sanoa
16. Miksi olet valinnut Pohjois-Karjalan moottorikelkkailukohteeksi? (Voit valita useamman vaihtoehdon)
- a) Asun Pohjois-Karjalassa
  - b) Minulla on vapaa-ajan asunto Pohjois-Karjalassa
  - c) Pohjois-Karjalan hyvät kelkkailumahdollisuudet
  - d) Ystävät tai tuttavat suosittelivat
  - e) Sukulaiset suosittelivat
  - f) Muu syy, mikä? \_\_\_\_\_
17. Kuinka pitkä oli viimeksi ostamasi uralupa Pohjois-Karjalan kelkkailu-urille?
- a) Yhden vuoden lupa (1.1.- 31.12.)
  - b) Kahden kuukauden lupa
  - c) Yhden kuukauden lupa
  - d) Seitsemän vuorokauden lupa
  - e) Yhden vuorokauden lupa
  - f) En ole ostanut uralupaa

18. Mitä mieltä olet Pohjois-Karjalan uralupien hinnoista?
- a) Yhden vuoden lupa (120 €) sopiva / edullinen / kallis / en osaa sanoa
  - b) Kahden kuukauden lupa (90 €) sopiva / edullinen / kallis / en osaa sanoa
  - c) Yhden kuukauden lupa (60 €) sopiva / edullinen / kallis / en osaa sanoa
  - d) Seitsemän vuorokauden lupa (40 €) sopiva / edullinen / kallis / en osaa sanoa
  - e) Yhden vuorokauden lupa (20 €) sopiva / edullinen / kallis / en osaa sanoa
19. Aiotko ostaa uraluvan tulevalle kaudelle 2012 - 2013?
- a) Kyllä, vuosiluvan
  - b) Kyllä, kahden kuukauden luvan
  - c) Kyllä, yhden kuukauden luvan
  - d) Kyllä, seitsemän päivän luvan
  - e) Kyllä, yhden vuorokauden luvan
  - f) En, miksi? \_\_\_\_\_
  - g) En osaa sanoa
20. Mistä olet ostanut uralupasi useimmin?
- a) Uralupien myyntipisteestä, mistä? \_\_\_\_\_
  - b) Internetin kautta
  - c) Matkapuhelimen kautta
  - d) Moottorikelkkakerhon kautta
  - e) Muualta, mistä? \_\_\_\_\_
  - f) En ole ostanut uralupaa
21. Miten oma moottorikelkkailusi Pohjois-Karjalan kelkkailu-urilla on muuttunut viimeisten viiden kelkkailukauden (2007 - 2012) aikana?
- a) Lisääntynyt huomattavasti
  - b) Lisääntynyt jonkin verran
  - c) Ei muutoksia
  - d) Vähentynyt jonkin verran
  - e) Vähentynyt huomattavasti
  - f) En osaa sanoa
22. Miten muiden moottorikelkkailijoiden määrä Pohjois-Karjalan kelkkaurilla on muuttunut viimeisten viiden kelkkailukauden (2007 - 2012) aikana?
- a) Lisääntynyt huomattavasti
  - b) Lisääntynyt jonkin verran
  - c) Ei muutoksia
  - d) Vähentynyt jonkin verran
  - e) Vähentynyt huomattavasti
  - f) En osaa sanoa



23. Oletko havainnut kelkkaillessasi muita liikkuja kelkkailu-urilla? (Voit valita useamman vaihtoehdon)

- a) Kävelijöitä
- b) Hiihtäjiä
- c) Mopoilijoita
- d) Mönkijöitä
- e) Maastopyöräilijöitä
- f) Ratsukoita/hevosia
- g) Koiravaljakoita
- h) Koiran ulkoiluttajia
- i) Luonnoneläimiä (hirviä, susia yms.)
- j) Muita liikkuja, mitä? \_\_\_\_\_
- k) En ole havainnut muita liikkuja

24. Onko muista liikkujista kuin kelkkailijoista aiheutunut vaaratilanteita?

- a) Ei ollenkaan
  - b) Kyllä, joskus
  - c) Kyllä, usein
  - d) Jos vastasit kyllä, millaisia vaaratilanteita?
- 

e) En osaa sanoa

25. Ovatko muut liikkuajat kuin moottorikelkkailijat aiheuttaneet haittaa moottorikelkkailu-urille?

- a) Ei ollenkaan
  - b) Kyllä, joskus
  - c) Kyllä, usein
  - d) Jos vastasit kyllä, millaista haittaa?
- 

a. En osaa sanoa

26. Mitkä seuraavista käyttömuodoista voisivat mielestäsi olla mahdollisia joillakin moottorikelkkailu-urien osuuksilla, kun kelkkaurien monikäyttöä kehitetään?

- a) Koiravaljakkoajo talviaikaan
- b) Hiihtovaellus talviaikaan
- c) Maastopyöräily kesäaikaan
- d) Mönkijöillä ajo kesäaikaan
- e) Ratsastus kesäaikaan
- f) Muu, mikä? \_\_\_\_\_
- g) En osaa sanoa

27. Oliko Pohjois-Karjalan moottorikelkkailu-urien kunto kaudella 2011 - 2012 mielestäsi
- Erinomainen
  - Hyvä
  - Kohtalainen
  - Heikko
  - En osaa sanoa
28. Onko Pohjois-Karjalan moottorikelkkailu-urien kunto viimeisten viiden kelkkailukauden (2007 - 2012) aikana mielestäsi
- Parantunut huomattavasti
  - Parantunut jonkin verran
  - Pysynyt ennallaan
  - Huonontunut jonkin verran
  - Huonontunut huomattavasti
  - En osaa sanoa
29. Onko Pohjois-Karjalan moottorikelkkailu-urien turvallisuus viimeisten viiden kelkkailukauden (2007 - 2012) aikana mielestäsi
- Parantunut huomattavasti
  - Parantunut jonkin verran
  - Pysynyt ennallaan
  - Huonontunut jonkin verran
  - Huonontunut huomattavasti
  - En osaa sanoa
30. Miten Pohjois-Karjalan moottorikelkkailu-urien ylläpitoa voisi parantaa?
- 
- 
- 
- 
- 
31. Kuinka usein uralupasi on tarkastettu moottorikelkkailukauden 2011 - 2012 aikana?
- 0 kertaa
  - 1-2 kertaa
  - 3-4 kertaa
  - yli 5 kertaa
32. Onko Pohjois-Karjalan moottorikelkkailun uralupien valvonta mielestäsi riittävää?
- Kyllä, on riittävää
  - Voisi lisätä jonkin verran
  - Voisi lisätä paljon
  - Voisi vähentää jonkin verran
  - Voisi vähentää paljon
  - En osaa sanoa

33. Mistä olet saanut tietoa Pohjois-Karjalan kelkkailu-urista? (Voit valita useamman vaihtoehdon)

- a) Ovat entuudestaan tuttuja
- b) Omalta kelkkakerholtani
- c) Muilta moottorikelkkailijoilta
- d) Moottorikelkkailutapahtumasta
- e) P-K:n virkistysreitistöyhdistyksen jäseniltä/toimihenkilöiltä
- f) P-K:n virkistysreitistöyhdistyksen internet-sivuilta (www.pohjoiskarjalankelkkaurat.fi)
- g) Sosiaalisen median kautta (keskustelupalstat, facebook)
- h) Esitteistä ja kartoista
- i) Paikallisesta matkailutoimistosta tai matkailuinfosta
- j) Alueen yrityksiltä
- k) Tuttavilta, ystäviltä tai sukulaisilta
- l) Tiedotusvälineistä (TV/radio/lehdet)
- m) Muualta, mistä? \_\_\_\_\_

34. Mitä mieltä olet palveluista ja rakenteista liittyen Pohjois-Karjalan moottorikelkkailu-uriin? (Merkitse vastauksesi rastilla. Vastaa jokaiseen kohtaan, kiitos)

	Täysin samaa mieltä	Osittain samaa mieltä	Ei samaa eikä eri mieltä	Osittain eri mieltä	Täysin eri mieltä	En osaa sanoa
Kelkkaurien lähtöpaikoille pääsee helposti						
Taukopaikkojen määrä urien varrella on riittävä						
Taukopaikat ovat laadukkaita						
Taukopaikkojen varustetaso on erinomainen						
Jätteiden keräyspisteitä on riittävästi						
Opasteiden määrä on riittävä						
Opasteiden kunto on erinomainen						
Majoitus- ja ravitsemuspalveluita on saatavilla monipuolisesti						
Huoltamo- ja polttoainepalveluita on saatavilla monipuolisesti						
Palveluiden sijainti urastoon nähden on hyvä						
Liikkuminen urilla on turvallista						
Urien ylläpito on riittävä						
Maisemat urien varsilla ovat vaihtelevat						
Uralupien maksaminen on helppoa						

Tiedonsaanti urista ja luvista on helppoa						
Kartat ovat laadukkaita						
P-K:n virkistysreitistöyhdistyksen internet-sivut ovat hyvät						

35. Kuinka tyytyväinen olet Pohjois-Karjalan moottorikelkkailu-uria esittelevään [www.pohjoiskarjalankelkkaurat.fi](http://www.pohjoiskarjalankelkkaurat.fi) -sivustoon?

- Erittäin tyytyväinen
- Melko tyytyväinen
- Melko tyytymätön
- En tyytyväinen enkä tyytymätön
- Erittäin tyytymätön
- En tunne sivustoa

36. Kuinka [www.pohjoiskarjalankelkkaurat.fi](http://www.pohjoiskarjalankelkkaurat.fi) -sivustoa voisi kehittää?

---



---



---



---

37. Kuinka tyytyväinen olet Pohjois-Karjalan moottorikelkkailu-urastoon kokonaisuudessaan?

- Erittäin tyytyväinen
- Melko tyytyväinen
- En tyytyväinen enkä tyytyväinen
- Melko tyytymätön
- Erittäin tyytymätön
- En osaa sanoa

38. Millaisia Pohjois-Karjalan moottorikelkkailu-urat ovat mielestäsi verrattuna muun Suomen moottorikelkkailu-uriiin?

- Paljon parempia
- Jonkin verran parempia
- Yhtä hyviä
- Jonkin verran huonompia
- Paljon huonompia
- En osaa sanoa

39. Mitä maksullisia palveluja haluaisit käyttää Pohjois-Karjalan moottorikelkkailu-urilla liikkuessasi? (Voit valita useamman vaihtoehdon)

- a) Majoituspalvelut
- b) Ravitsemuspalvelut
- c) Kuljetuspalvelut
- d) Huoltamopalvelut
- e) Moottorikelkan vuokrauspalvelut
- f) Safari-/ohjelmapalvelut
- g) Kelkkailutapahtumat
- h) Mobiilipalvelut (esim. kartat ja tarkat reittitiedot matkapuhelimeen)
- i) Muuta, mitä? \_\_\_\_\_
- j) En halua käyttää maksullisia palveluita

40. Pitäisikö mielestäsi Pohjois-Karjalaan perustaa uusia moottorikelkkailu-uria?

- a) Kyllä. Minne ja miksi?  
\_\_\_\_\_  
\_\_\_\_\_

- b) Ei
- c) En osaa sanoa

41. Voisiko mielestäsi joitakin Pohjois-Karjalan moottorikelkkailu-urista purkaa?

- a) Kyllä. Miksi ja mistä?  
\_\_\_\_\_  
\_\_\_\_\_

- b) Ei
- c) En osaa sanoa

42. Mitä ongelmallisia kohtia olet havainnut Pohjois-Karjalan moottorikelkkailu-urilla?

\_\_\_\_\_  
\_\_\_\_\_  
\_\_\_\_\_  
\_\_\_\_\_  
\_\_\_\_\_

43. Voit esittää muita Pohjois-Karjalan moottorikelkkailu-urastoon ja Pohjois-Karjalan virkistystöyhdistyksen toimintaan liittyviä ajatuksiasi ja kehittämissihteiksi tähän!

---

---

---

---

---

---

---

---

**Tähän voit jättää yhteystietosi arvontaa varten, kiitos!**

(Nimi, osoite ja puhelinnumero/sähköpostiosoite)

---

---

---

**Kiitos vastauksistasi!**