



Knaapi - 1800-luvun hirsitalon kylpytilan
tilasuunnitelma

LAHDEN AMMATTIKORKEAKOULU
Muotoiluinstituutti
Muotoilun koulutusohjelma
Opinnäytetyö
Sisustusarkkitehtuuri
Kati Tuomola
Kevät 2013



Tiivistelmä

Knaapi

Tilasuunnitelma 1800-luvun hirsitalon kylpytilaan

Lahden ammattikorkeakoulu

Muotoiluinstituutti

Muotoilun koulutusohjelma

Sisustusarkkitehtuuri

Opinnäytetyö

Kati Tuomola

Kevät 2013

Sivumäärä 78

Avainsanat: hirsitalo, kylpytila, tilasuunnitelma, saneeraus,
1800-luku, sauna

Opinnäytetyöni on tilasuunnitelma 1878-luvulla rakennettuun Knaapin hirsitaloon, joka sijaitsee Pirkanmaalla, Aitoon kylässä. Toimeksiantaja haluaa kunnostaa asuinrakennuksen märkätilat vanhaa kunnioittaen. Työni käsittää päätalon kylpyhuoneen, saunan ja wc tilojen tilasuunnitelman, jossa pyrin yhdistämään vanhoja ja uusia elementtejä. Tilasuunnitelman lisäksi työ sisältää ehdotuksen materiaali-, väri- ja kalusteratkaisuiksi. Haasteena on vanhan ja uuden yhdistäminen nykykäyttöä vastaavaksi.

Työni tavoitteena on herättää ajatuksia ja kiinnostusta vanhojen 1800-luvun aikaisten sisustusratkaisujen kauneuteen, vastapainona nykyaikaisen skandinaavisen minimalistisen sisustuksen suosiminen. Lisäksi kiinnostukseni kohde on ekologisempi asuminen ja elämäntapa.

Abstract

Knaapi- Interior architecture design plan for 19th century building

Lahti University of Applied Sciences

Institute of Design

Bachelor degree programme in Design

Interior Architecture

Graduation project

Kati Tuomola

Spring 2013

Pages 78

Keywords: log house, 19th century, interior architecture, renovation, sauna, bathroom

My graduation project is a space and interior plan to a 19th century farmer log house called Knaapi which is situated in Pirkanmaa, in Aitoo village in Finland. This work was ordered to renovate the old bath space honoring tradition of the house but with nowadays standards.

In this space plan I aim to preserve the old structures as much as possible. In addition of the space plan, this work includes suggestions for material, color and furniture solutions. The challenge of this project is to create a sustainable, user-friendly space combining contemporary and old elements.

Aim of this work is to start discussion about old 19th century interior design ideas compared to contemporary minimalistic scandinavian design ideals. In addition my point of interest is ecological lifestyle and living.

Käsitteet

Märkätila:

Tila, jonka lattia joutuu tilan käyttötarkoituksen vuoksi vedelle alttiiksi ja jonka seinille voi roiskua tai tiivistyä vettä.

Saneeraus:

Vanhan tilan kunnostaminen.

Kertaustyyli:

1800-luvun lopun tyyli, jossa aikaisempien vuosisatojen tyyli suunnista valittiin hienoimmat puolet.

Epookki:

Epookki tarkoittaa historiallista ajanjaksoa.

Sisällys

1. Johdanto

- 1.1 Aihe ja taustat
- 1.2 Tutkimusasetelma

2. Kohde

- 2.1 Knaapin tila
- 2.2 Rakennuksen nykytila
- 2.3 Sauna ja märkätilat
- 2.4 WC-tila

3. Vanha vs. uusi

- 3.1 1800-luvun loppu
epookkina
- 3.2. Muutostyöt
- 3.3 Säilytettävät elementit
- 3.4 Resurssit

4. Käyttäjät

- 4.1 Perhe
- 4.2 Käyttötilanteet

5. Märkätilojen erityisvaatimukset

- 5.1 Eristykset
- 5.2 Ilmastointi
- 5.3 Muut tekniset ratkaisut

6. Tavoitteet ja rajaus

- 6.1 Kestävä kehitys ja ympäristötavoitteet
- 6.2 Toiminnalliset tavoitteet
- 6.3 Tyyli ja tunnelma
- 6.4 Taloudelliset tavoitteet
- 6.5 Muut tavoitteet
- 6.6 Rajaus

7. Suunnitteluprosessi

- 7.1 Tila-analyysi
- 7.2 Tilaohjelma
- 7.3 Materiaalit
- 7.4. Kalusteet

- 7.5 Tyylimaailma
- 7.6 Tekniset ratkaisut
- 7.7 Valaistus

8. Tilasuunnitelma

- 8.1 Yleisilme
- 8.2 Pohjaratkaisu
- 8.3 Leikkaukset
- 8.4 3D-visualisoinnit
- 8.5 Valmis tila

9. Arviointi

- 9.1 Tila
- 9.2 Prosessi
- 9.3 Palaute
- 9.4 Jatkokehitys

Kuvat
Lähteet



Kuva 3: Tekijän oma

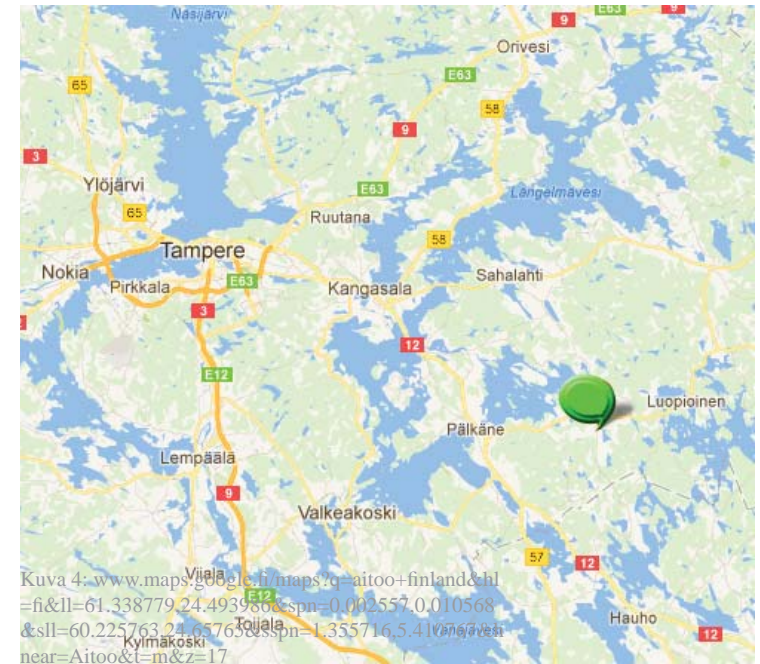
1. Johdanto

1.1 Aihe ja taustat

Olen aina ollut kiinnostunut vanhan ja uuden yhdistämisen haasteista. Opinnäytetyöni aiheeksi valitsin tämän projektin, koska se oli haasteellinen. Siinä yhdistyisi moni minua kiinnostava asia: uusien asumisvaatimusten ja vanhan rakennustavan yhdistäminen toimivaksi kokonaisuudeksi ja tilojen käytettävyyden optimoiminen. Minua kiinnosti myös värien psykologinen vaikutus tilan kokemisessa.

Aitoon kylä sijaitsee Kaakkois-Pirkanmaalla, Pälkäneellä (vuoteen 2006 saakka Luopioisissa). Asukkaita Aitoossa on noin 400 (2005). Aitoossa sijaitsee tunnetuksi tullut Anna Tapion koulu. Aitoo valittiin Pirkanmaan vuoden kyläksi 2002. ¹Wikipedia

Knaapin rusthollitilalla on harjoitettu maanviljelystä 1600-luvulta lähtien. Knaapin vanha päärakennus on ollut ympärivuotisessa käytössä ainakin 1880-luvulta lähtien. Talon pihapiirissä on myös uusi päärakennus, kaksikerroksinen aitta, suuri kivinavetta tallirakennuksineen ja muutamia muita ulkorakennuksia. Rakennuksia ympäröivät viljapellot ja Kouvalanjärven rantamaisema muodostavat kulttuurihistoriallisen kokonaisuuden. Alueelta on tehty rautakautisia esinelöytöjä.



Työni kohteena olevan rakennuksen julkisivu on museoviraston suoje-
lukohde. Alue on kiinnostanut myös suomalaista elokuvateollisuutta:
tilan alueella on kuvattu Ossi Elstelän ohjaamaa suomalaista elokuvaa
"Kaunis Kaarina" vuonna 1955. Päärooleissa olivat Tapio Rautavaara
ja Siiri Angerkoski.

Vanhassa päärakennuksessa on toiminut Aitoon Talous- ja puutarha-
koulu ennen talvisotaa. Rakennuksessa oli tuolloin iso luokkahuone,
kaksi keittiötä, halli ja johtajaopettaja Elli Oksasen asuinhuone.
Tyttöoppilaita oli noin kolmekymmentä.

Puutarhakoulun jälkeen rakennukseen majoitettiin siirtolaisia
Karjalasta. Myöhemmin rakennuksessa asuivat talon vanha Urho-
isäntä ja Aino-emäntä nuoren polven asuessa uudessa
päärakennuksessa.

Työni kohteena olevassa rakennuksessa on noin 200 asuinneliötä.
Se muodostuu tupakeittiöstä, salista ja kahdesta makuuhuoneesta,
pitkästä eteiskäytävästä ja sauna-, kylpy-, kodinhoitohuone- ja
saniteetti-tiloista. Tilaaja toivoo rakennuksen märkä- ja saniteettitilan
saneerausta, jotta tilat vastaisivat paremmin nykykäytön vaatimuksia.



Kuva 6: http://www.kava.fi/sites/default/files/perinnekeruu/Kaunis%20Kaarina_Antti%20tuodaan%20ruoskittavaksi2.JPG



Kuva 7: http://www.kava.fi/sites/default/files/perinnekeruu/Kaunis%20Kaarina_Antti%20ty%C3%B6ryhm%C3%A4%20oskittavaksi1.JPG



Kuva 8: http://www.kava.fi/sites/default/files/perinnekeruu/Kaunis%20Kaarina_ty%C3%B6ryhm%C3%A4.jpg

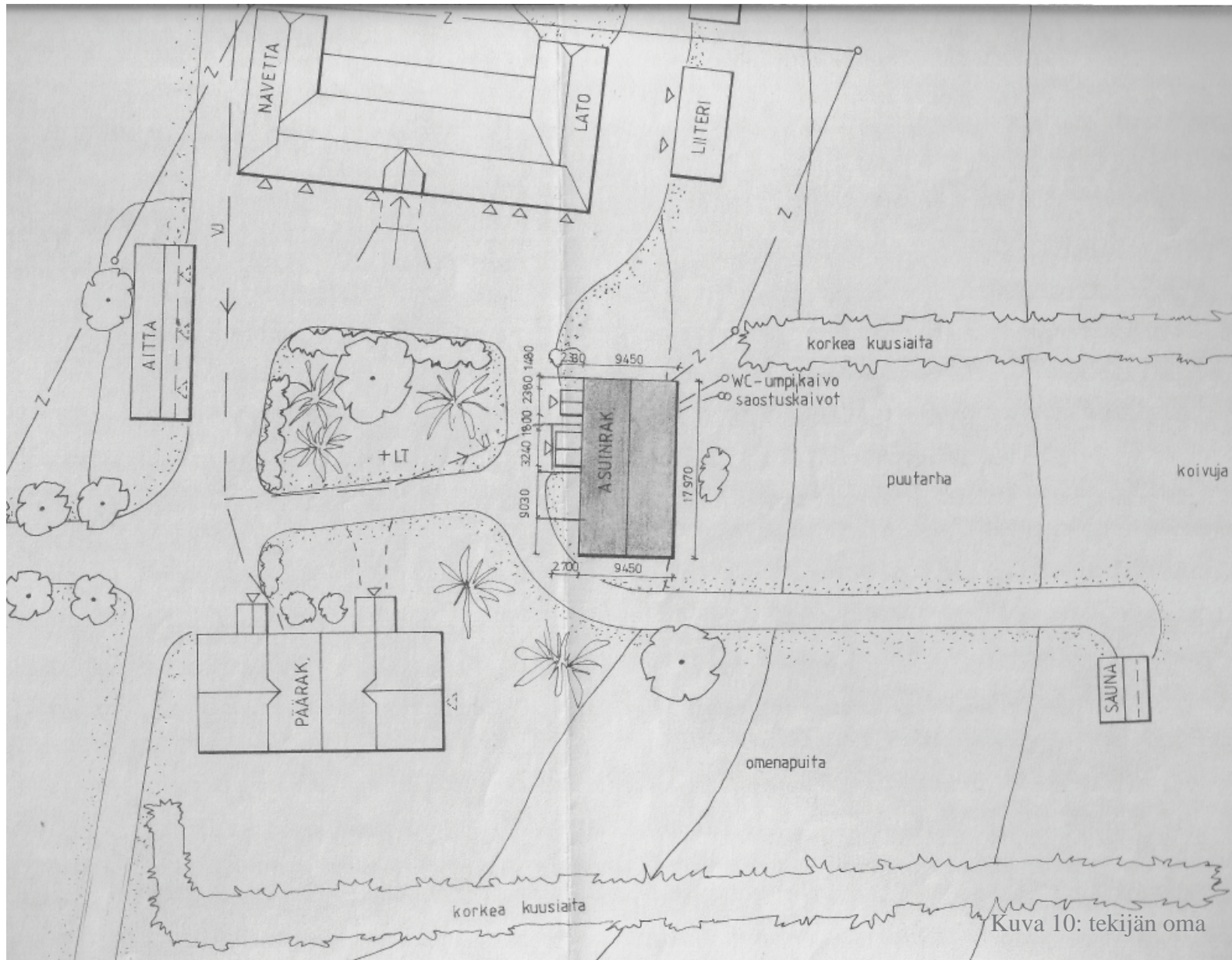
Kuvia Ossi Elstelän ohjaamasta elokuvasta Kaunis Kaarina.

1.2. Tutkimusasetelma

Tämä opinnäytetyö käsittää vanhan päärakennuksen tilasuunnitelman, jossa pyritään mahdollisimman pitkälle säilyttämään rakennuksen vanhoja elementtejä. Tilasuunnitelman lisäksi työ sisältää ehdotuksen materiaali-, väri- valaistus- ja kalusteratkaisuiksi. Haasteena on vanhan ja uuden yhdistäminen talon aikakaudelle uskolliseen tyyliin. Työni pohjaksi olen tutustunut muun muassa 1800–1900-lukujen vaihteen arkkitehtuuriin ja tyylipiirteisiin ja käytettyihin materiaaleihin. Esitän työssäni projektin valmistumisvaiheet ja lopputuloksen. Lähteinäni olen käyttänyt sekä alan kirjallisuutta että internet-sivustoja.



Kuva 9: tekijän oma



2. Kohde

2.1. Knaapin tila

Knaapin tilalla on harjoitettu maanviljelystä ja metsänhoitoa vuosisatoja. Tilalla on ollut runsaasti karjaa, jonka vuoksi vuonna 1913 Urho Knaapi rakennutti pihapiiriin suuren kivi-navetan talleineen vanhan 1870 rakennetun navetan jatkeeksi. Tilan rakennuksissa asui paitsi omistaja perheineen myös palvelusväkeä. 1920-luvulla entinen väentupa muutettiin uudeksi päärakennukseksi rakentamalla toinen kerros ja vanha päärakennus jäi muuhun käyttöön. Talous- ja puutarhakoulun aikaan pihapiiri puutarhoineen kunnostettiin.

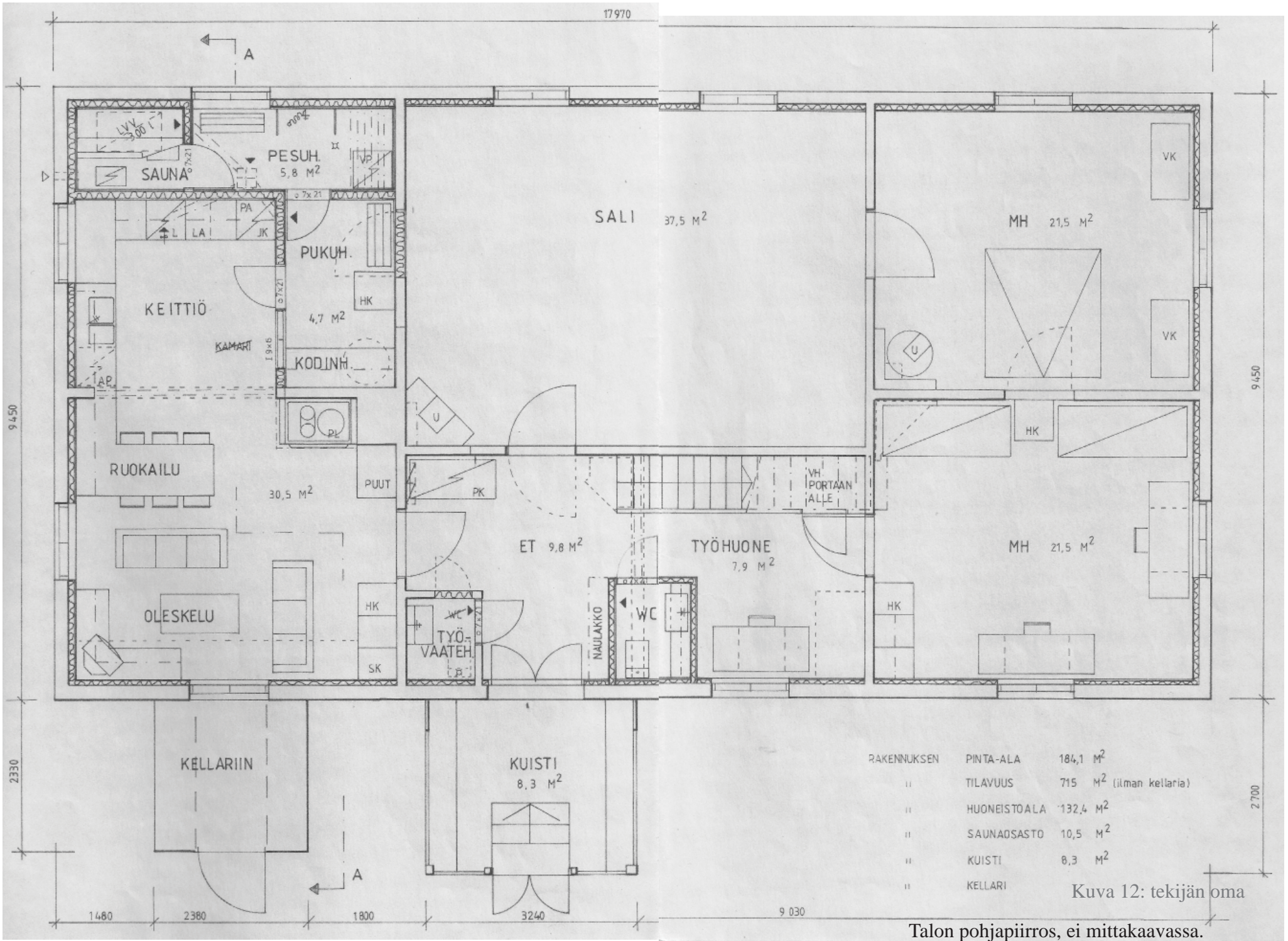
1960-luvulla uutta päärakennusta jälleen korjattiin. Vanhassa päärakennuksessa oli ainoastaan juokseva kylmä vesi, mutta sisäwc rakennukseen oli tehty jo 1940-luvulla. Ennen nykyistä omistajaa taloon on tehty peruskorjaus 1980-luvulla.



Kuva 11: Tekijän oma

2.2 Rakennuksen nykytila

Peruskorjauksen yhteydessä rakennukseen tehtiin märkätilat vuonna 1985 muuttamalla huonejärjestystä. Keittiö laajennettiin tupakeittiöksi yhdistämällä viereiseen huoneeseen, josta osa hyödynnettiin kodinhoito/pukuhuonetilaksi ja osasta tehtiin märkätilat ja sauna. Talon vanhasta saniteettitilasta luovuttiin ja sen tilalle tehtiin kulku kellarihuoneeseen ja vanhaan maakellariin. Talon lämpöeristystä parannettiin gyproc-levyillä ja lasivillalla. Vanhat pinkopahvit poistettiin. Keittiön lattia uusittiin, mutta muualla vanhat lankkulattiat säilytettiin. Toimiva lvi-tekniikka käsitti muun muassa keskuspölynimurin. Pintamateriaalit uusittiin laatoittamalla kylpytila, huoneet tapetoitiin, ovet vaihdettiin ja seinissä käytettiin osin mäntypaneelia. Muutokset kunnioittivat osin vanhaa tyyliä, mutta kaikki materiaalivalinnat ja sisustuksen tyyli oli kuitenkin selkeästi 80-lukuista erityisesti keittiö - ja märkätiloissa.



RAKENNUKSEN	PINTA-ALA	184,1 M ²
"	TILAVUUS	715 M ² (ilman kellaria)
"	HUONEISTOALA	132,4 M ²
"	SAUNADSASTO	10,5 M ²
"	KUIISTI	8,3 M ²
"	KELLARI	

Kuva 12: tekijän oma

Talon pohjapiirros, ei mittakaavassa.

2.3 Sauna- ja märkätilat



Kuva 13: tekijän oma

Suunnittelun lähtötilanne

Valaistus:

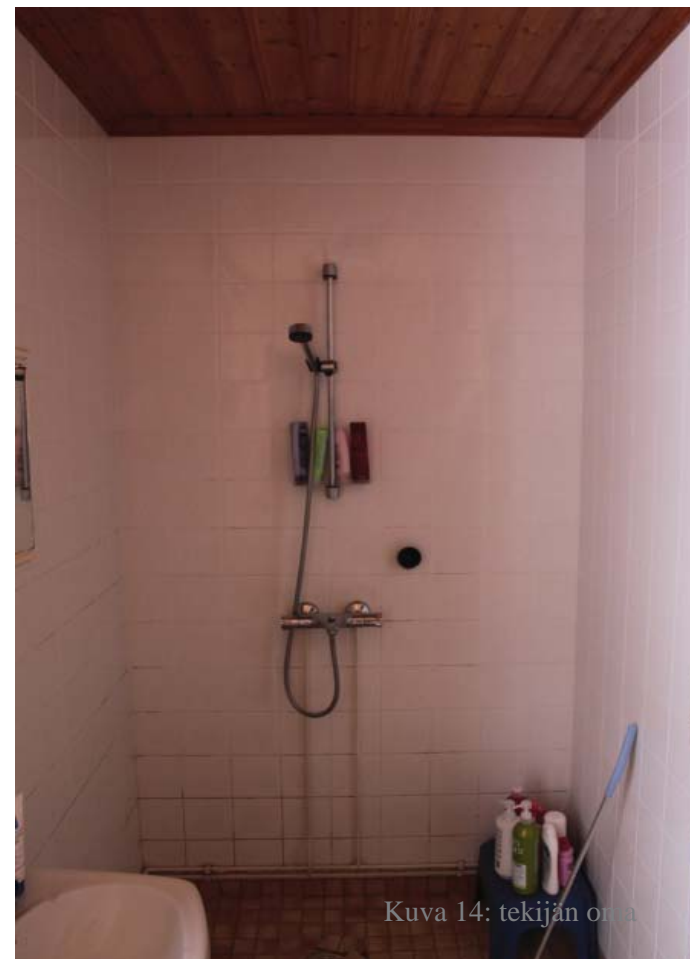
Kylpytilaan tulee luonnonvaloa suuresta ikkunasta. Tilaan tulee valoa myös pukuhuoneen puolelta. Tilassa on kattovalaisin sekä valaisin peilikaapin yläpuolella, mutta valo on kellertävää ja pimeään vuodenaikaan tila on hämärä. Tilan siivoaminen on vaikeaa tilan huonon valaistuksen takia. Saunassa on pieni valaisin, mutta tila on myöskin liian hämärä ja siksi vaikea siivottava. Valokatkaisijat on sijoitettu liian lähelle suihkua.

Kalusteet:

Märkätilan kalusteet ovat peräisin 80-luvulta ja erittäin kuluneet. Säilytyskalusteena tilassa on pesualtaan yläpuoleinen peilikaappi. Se on nykykäyttöön liian pieni, sillä säilytystilaa tarvitaan enemmän. Peilikaappi ja käsienpesuallas sijaitsevat myös liian matalalla nykykäyttöä varten. Seinillä on naulakoita, jotka ovat toimivia edelleen mutta esteettisesti sopimattomia. Saunassa lauteet ovat kiinteitä kalusteita joten niiden sekä alla olevan lattiatilan puhdistus on myöskin hankalaa. Saunan lauteiden ja kiukaan välissä on kaide, joka ei ole turvallinen koska se ei ole tarpeeksi tukeva ja kaide huojuu. Turvaetäisyydet ovat nykykäytäntöjen mukaan huonot. Kiuas on liian lähellä saunojaa.

Tilan toiminnot:

Pesuhuoneen koko on noin 3m². Tilaan kuljetaan puku/kodinhoituhuoneen kautta. Pukuhuoneessa on pyykinpesukone sekä enemmän säilytystilaa ja vesivaraaja. Suihkunurkkaus on vastapäätä saunaa. Tällä hetkellä lattian kallistus on puutteellinen ja vesi jää seisomaan lattialle. Tilaan ei ole myöskään tehty vedeneristystä, mikä nykyvaatimuksien mukaan on ehdottoman tarpeellinen. Eristys on korvattu muovimatolla lattiasa. Lattialaatat ovat irronneet. Tilassa ei myöskään ole tarpeeksi säilytystilaa tai hyllyjä pesuaineita varten.



Kuva 14: tekijän oma

Ilmanvaihto:

Saunan ilmanvaihto on alunperin tehty väärin. Tällä hetkellä tuloilma tulee suihkutilan kautta saunaan. Ilmanottoaukon tulisi kuitenkin sijaita suoraan kiu-kaan alapuolella raikkaamman ja tehokkaamman ilmanvaihdon takia. Kylmä ilma nousisi lämmitettyään ylemmäs ja näin ilma kiertäisi saunassa tehokkaammin. Saunan koko on noin 2m².

Värit ja materiaalit:

Tilassa on käytetty mäntyä seinäpaneelissa, ovissa ja katossa. Seinäpaneelit ja ovet ovat kärsineet kosteudesta. Lauteet ovat tervaleppää. Saunan seinät ovat mustuneet ja kuluneet. Saunassa on käytetty ruskeansävyisiä lattialaattoja, joita on myös suihkutilassa ja pukuhuoneessa. Seinälaatat ovat valkoiset. Tilan yleisilme on kuitenkin tunkkainen ja kulunut osin käytettyjen värivalintojen, materiaalien ja niiden kulumisen vuoksi.



Kuva 15: tekijän oma

Pesualtaan päälle kertyy paljon tavaraa vähäisten säilytystilojen takia. Yksityiskohdissa huomiota kiinnittävät häiritsevästi kuparinaulat ja kulunut kynnyks.



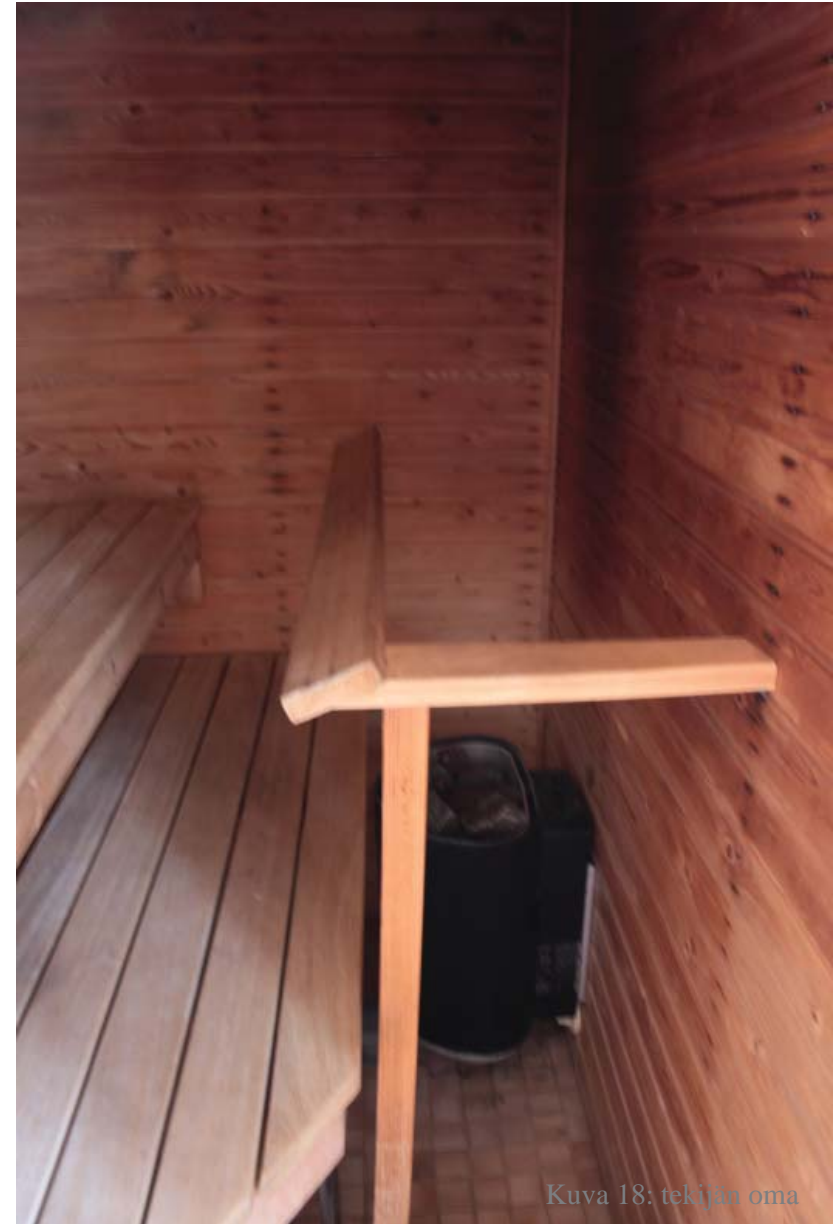
Kuva 16: tekijän oma



Kuva 17: tekijän oma

Lattialaatat irtoavat suihkun lattiakaivon kohdalta. Alta näkyy ruskea muovimatto.

Lattia on talvella kylmä, koska tilassa ei ole lattialämmitystä. Talon vesiputket jäätyvät helposti talvisin. Laatat ovat pienikokoisia eivätkä ne tunnu miellyttäviltä jalan alla. Laattojen pinta on myös hyvin liukas ja siksi vaarallinen. Tilasta noudetaan myös vettä ämpäreihin, mutta erillistä käsisuihkua ei ole. Ämpäreiden täyttäminen suihkun avulla on vaivalloista.



Kuva 18: tekijän oma

2.4. WC-tila



Kuva 19: tekijän oma

WC-tila.

Saniteettitila on noin 2m². Tilassa on kattovalaisin, joka luo kellertävää valoa. Peilikaapin yläpuolella on loisteputkivalaisin. Valo on kirkas ja häikäisee. Tila on pieni ja hyvin ahdas. Peili- ja allaskaappi sijaitsevat liian matalalla käyttäjille. Niiden tulisi sijaita korkeammalla hyvän ergonomian takia. Tila on tunkkainen koska ilmanvaihto ei toimi kunnolla. Myös tilan värit ovat ankeat ja kaipaisi päivittämistä erityisesti ruskea kuviotapetti. Tummat värit tuntuvat pienentävän tilaa. Tilaan tarvittaisiin myös enemmän säilytystilaa.



Kuva 20: tekijän oma

Kattovalaisin ja mäntykatto. Kuvassa näkyy myös ilmastointiaukko.

3. Vanha vs. uusi

3.1 1800-luvun loppu epookkina

1800-luvun jälkipuolisko oli arkkitehtuurissa niin kuin koko yhteiskunnassa suurten mullistusten aikaa. Teollistuminen, kaupungistuminen ja kansainvälistyminen alkoivat muovata maailmaa kiihtyvällä nopeudella. Poikkeuksellista kuitenkin oli, ettei kehityksen uusi vaihe pitkään aikaan luonut itselleen vanhasta selvästi erottuvaa muotokieltä. Kauan vain varioitiin ja yhdisteltiin erilaisia menneitä tyylejä. Kansallisuusaate kääntyi kussakin maassa tutkimaan juuri oman maan muinaisuutta; historiasta etsittiin kansallista tyyliä kansainvälisen klassisen antiikin rinnelle ja vastapainoksi. Näin esimerkiksi gotiikka nousi Englannissa jo 1700-luvulla pinnalle.

Vuosien 1830-1900 välistä aikaa kutsutaan tyylihistoriassa kertaustyylien aikakaudeksi. Muita käytettyjä nimityksiä ovat historismi, elektismi ja markarttyyli. Suomessa puhutaan Paisecheff-tyylistä. Tuona aikana historiallisia valtatyylejä ryhdyttiin toteuttamaan uudestaan. Uusgotiikka, uusrenessanssi, uusbarokki, uusrokoko ja Ludvig XVI:n tyylin kertaus seurasivat toisiaan nopeasti ja limitysten. Kalusteita valmistettiin jo koneellisesti.

Kertaustyylien syntyyn johtivat monet syyt. Kulttuurikehitystä aikaisemmin johtanut sääty, aatelisto, joutui luovuttamaan asemansa suurkauppiaille ja teollisuuspatruunoille. Keskiluokka kasvoi nopeasti. Syntyi varakas liikemiespolvi, jolla oli tarve saada kotiinsa komeutta yhteiskunnallisen asemansa merkiksi. Porvaristo halusi ympäröidä itsensä juuri sen näköisellä loistolla, jota hovi ja aateli olivat aikaisemmin viljelleet. Tämä näky erityisesti sisustustaiteessa tuhlailevan rehevänä uusbarokkina ja uusrokokoona. Heidän maailmankuvaansa kuului materialismi, joka ilmeni kodeissa tavaroiden runsaana määränä. Porvariskodeissa, jotka käsittivät useita huoneita, oli tapana kalustaa eri huoneet tietyn tyyppisin kalustein. Uusrokokoota salonkiin ja makuuhuoneeseen, uusrenessanssia tai -barokkia ruokasaliin, uusgotiikkaa kirjastoon, turkkilaista tyyliä herrain huoneeseen, myöhempää usklassismia talon rouvan budoariin.

²Nokela: Sisustustyyliä antiikista nykyaikaan

Teknologian nopea kasvu ja sen johdosta alkanut huonekalujen tehdasvalmistus teki mahdolliseksi suuret sarjat. Huonekaluja riitti kaikille ostohaluisille. Uusiin malleihin ja muotivirtauksiin tutustuttiin maailmannäyttelyissä, joista ensimmäinen pidettiin vuonna 1851 Lontoossa.

Uutta tyyliä ei siis haettu ennennäkemättömiä ideoita kokeilemalla, vaan katsottiin että ottamalla kustakin vanhasta tyylistä sen parhaat puolet ja hylkäämällä huonot voitaisiin luoda kaikkea entistä parempi synteesi.

Kertaustyylien aika Suomessa:

Valtatyylinä vuosisadan puolimaissa oli empirestä muotoutunut uusrenessanssi, jossa klassisia muotoja käytettiin enemmän tai vähemmän vapaasti. Empireaikana käyttöön tullut uusgotiikka rajoittui etupäässä kirkkoihin ja pappiloihin.

Puurakentamisessa klassinen muotomaailma sai yhä enemmän vaikutteita uudesta kansainvälisestä sveitsiläistyylistä, jossa sorvauksin, leikkauksin, erilaisin paneloinnein ja pitkin räystäin tietoisesti kehitettiin varsinaista puurakennustyyliä. Suomessa ja muissa Pohjoismaissa, joissa puurakentamisen taito ja perinteet olivat vahvat, yhdistyivät sveitsiläistyyli ja uusrenessanssi omaperäiseksi, eri suuntaisia laudoituksia ja listoituksia, päätykoristeita ja kaiteita viljeleväksi ns. nikkarityyliksi.

Asuntojen suunnittelu vapautui karoliinisen pohjaratkaisun edustamasta symmetriasta palvelemaan elämän moninaisia tarpeita. Vapautumisen yksi ilmentymä oli epäsymmetrisyys, josta tuli vähitellen pikemminkin sääntö kuin poikkeus. Lasikuistit ja parvekkeet olivat uusia elementtejä, jotka nekin osoittivat asunnon avautumista ulospäin. Huoneet kasvoivat korkeutta, saleissa neljäänkin metriin. Ikkunat olivat entistä suuremmat ja niitä varjostivat yhä vähemmät jakopuitteet. kolmiruutuinen T-karmi-ikkuna oli valta-asemassa.

³ Nokela: Sisustustyyliä antiikista nykyaikaan, (Heikkinen, Heinämies, Jaatinen, Kaila, Pietarila) Talo kautta aikojen: kiinteän sisustuksen historia

3.2 Muutostyöt

Tilan pinnat ja materiaalit uusitaan. Suihku ja saunatilaan tehdään vesieristys koska tila on märkätila. Pesuhuoneeseen tehdään lattialämmitys. Myös saniteettitilaan tehdään vedeneristys . Talvella vanhan talon vesiputket saattavat jäätyä ja siitä voi seurata kosteusvaurioita. Saunan seinä aukotetaan, jotta valoa pääsee enemmän saunaan ja näkyvyys puutarhaan sekä järvimaisemaan avautuu. Aikaisempi lauteiden sijainti on ollut niin, että lauteilla istuessa on katsottu suoraan seinää kohti. Suunnitelmassani vaihdan lauteiden paikan jotta näkyvyydestä tulisi parempi. Pysin helposti puhdistettaviin materiaaleihin ja parempaan valaistukseen. Tavoitteena on myös raikkaammat ja vaaleammat värit ja tilan avartaminen. Pienestä tilasta saataisiin siten suurempi. Wc-tila kaipaa parempaa valaistusta ja vaaleampaa väritystä. Katon maalaus valkoiseksi toteutetaan molemmissa tiloissa.

3.3 Säilytettävät elementit

Tilassa säilytetään nykyinen tilajako sekä ovien ja ikkunoiden paikat. Myös toimivaksi havaitut toiminnot säilytetään kuten suihkun paikka ja pesualtaan sijainti. Saunan ja pesuhuoneen muoto säilyy samanlaisena. Saniteettitilassa säilytetään altaan ja istuimen paikka mutta pinnat ja kalusteet uusitaan.

3.4 Resurssit

Työlle annettiin alustavasti seuraava budjetti: märkätilojen osalta 25 000 € ja saniteettitilan remontti 5000 €. Työ joudutaan teettämään kokonaan ulkopuolisilla rakentajilla mikä lisää kustannuksia. Työn odotettu valmistumisaika arvioidaan olevan viisi kuukautta.



Kuva 21: <http://www.goodnewsfinland.fi/arkisto/uutiset/parisuhde-luo-perustan-suomalaisen-onnellisuudelle/>

4. Käyttäjät

4.1. Perhe

Työn tilaajana on vanhempi pariskunta, jolla on jo aikuisia lapsia. Pariskunta arvostaa vanhojen rakennusten entisöimistä, perinnerakentamista ja antiikkia.

Kohde on heidän loma-asuntonsa, joka on ympärivuotisessa käytössä. Perhe harrastaa muun muassa puutarhanhoitoa. Perheessä on myös kotieläimiä, joten suunnitelmassa tulisi huomioida tilan helppo puhdistettavuus.

4.2. Käyttötilanteet

Pesuhuoneeseen kuljetaan keittiön ja pukuhuoneen kautta. Pukuhuoneen valaistus on huono. Siksi on tärkeää että tilaan pääsee mahdollisimman paljon luonnonvaloa.

Puku -ja pesuhuoneen välisen oven tulisi olla materiaaliltaan karkaistua lasia. Pukuhuoneessa on vähän säilytystilaa, koska siellä sijaitsevat pyykinpesukone, mankeli ja vesivaraaja jotka ovat tilaa vieviä. Tästä johtuen kylpytakkeja säilytetään pesuhuoneessa. Tiloja käytetään paitsi päivittäiseen peseytymiseen myös saunomiseen. Perheellä on rantasauna, joka on puulämmitteinen, joten tarvetta toiselle puulämmitteiselle saunalle ei ole.



Kuva 22: teltijän oma



Kuva 23: Tekijän oma

5. Märkätilojen erityisvaatimukset

5.1 Eristäminen

Alapohjaltaan puisessa rakennuksessa on vesieristys tehtävä huolellisesti. Märkätilojen vedenpoisto ja rakenteet on suunniteltava siten, ettei vettä pääse valumaan tai siirtymään kapillaarivirtauksena ympäröiviin rakenteisiin ja huoneti-loihin. Jos rakenteeseen pääsee kosteutta, sen on voitava poistua aiheuttamatta vaurioita rakenteelle. Märkätilojen lattioihin ja seiniin tehdään aina vedeneristys.

Vedeneriste valitaan alustan vedeneristeelle asettamien vaatimusten mukaan. Päällysten suunnittelussa otetaan huomioon vedeneristystarvikkeen valmistajan ohjeet. Erityistä huomiota kiinnitetään vedeneristykseen joustavuuteen ja kes-tävyyteen rakennusosien liitoksissa.

Jos vedeneristys tehdään nestemäisenä levitettävästä vedeneristeestä, rakenteen suunnittelussa tulee ottaa huomioon vedeneristeen höyrynläpäisevyys.

⁴Asuintilojen suunnittelu: Rakennustieto

Löylyhuoneiden paneeliseinissä ei tarvita erillistä vedeneristettä. Lattian veden-eriste nostetaan seinälle vähintään 100mm. Paneeli ja sen takana oleva tuulettuva ilmaväli sekä höyrynsulkuna toimiva alumiinipaperi toimivat kosteusteknisenä ratkaisuna. ⁵RIL 107-2000

Vedeneristys tehdään kallistusrakenteen päälle. Märkätilan lattiaan saa tehdä vain läpivientejä, jotka ovat tarpeen viemäroinnin järjestämiseksi. Vedeneriste nostetaan seinä- ja muille pystypinnoille. Seinän vedeneristys limitetään vesi-tiiviiksi lattian vedeneristykseen päälle. Puu- tai teräsrakenteisen lattian kallistus-rakenne muodostuu kantavan palkiston päälle asennetusta kallistuskoolauksesta. Lattia tehdään tarkoitukseen soveltuvasta rakennuslevystä.

Lattian rungon koolausväliksi suositellaan 400mm. Rakenteen tulee olla liikkuma-ton ja riittävän kuiva, liitosten elämättömiä sekä vedeneristeen riittävän elastinen, vesihöyrytiivis ja kestävä. Lattian suositeltu vähimmäiskaltevuus on 1:100.

5.2. Ilmastointi

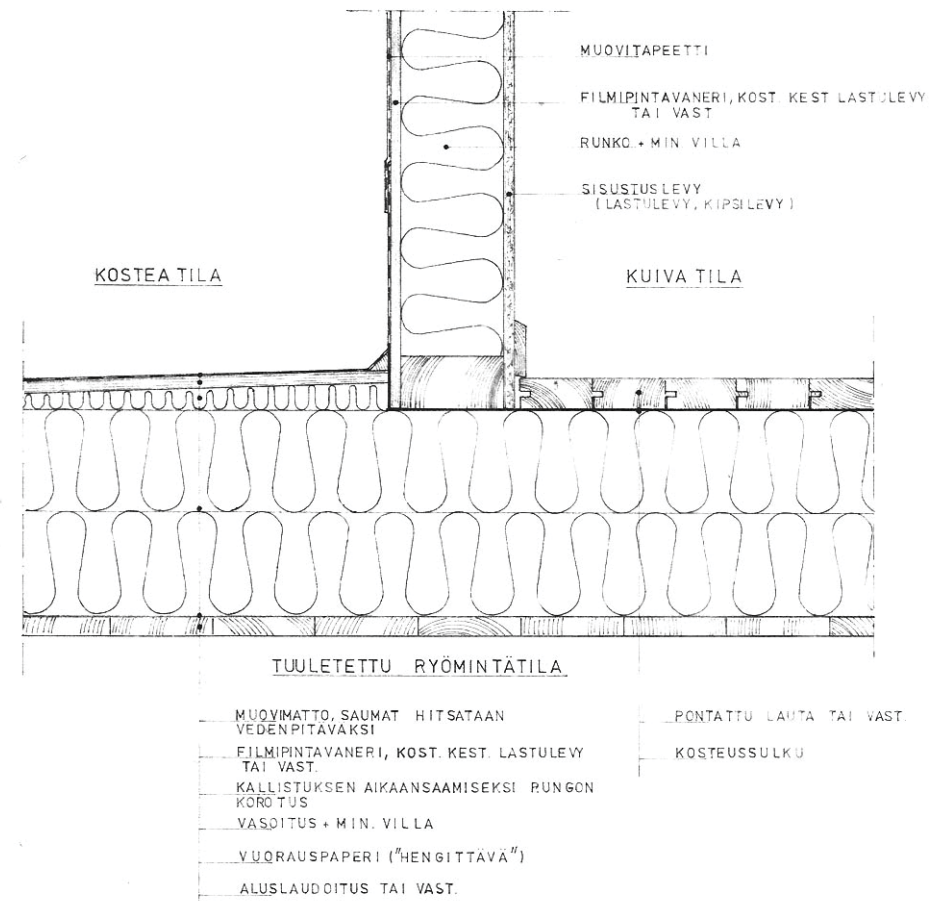
Märkätilojen riittävä ilmanvaihto on edellytys rakenteiden kunnossapysymiselle. Riittävästä korvausilman saannista tulee huolehtia. Märkätiloissa on oltava jatkuvatoiminen ja riittävän tehokas ilmanvaihto, joka kuivattaa kastuneet pinnat nopeasti ja kattavasti. Erityistä huomiota tulee kiinnittää korvausilmareittien, mm. oviraon, toimivuuteen. Tilan tulisi mahdollisuuksien mukaan olla ikkunallinen. Ikkunan sijoitetaan niin, ettei se ole roiskevedelle alttiina.

5.3 Muut tekniset ratkaisut

Seinän on oltava riittävän jäykkä, jotta vedeneristys ja päällyste ei vaurioidu. Kalusteiden kiinnittämistä varten seinän runkoon tehdään riittävän lujat kiinnitysalustat. Märkätilojen lattian päällysteet eivät saa olla liukkaita ja niiden tulee olla helposti puhdistettavia sekä soveltua tarpeen mukaan lattialämmitykseen. Nurkkasaumat, seinä- ja lattialaatoituksen välinen sauma sekä eri materiaalien rajakohdat tiivistetään yleensä tarkoitukseen soveltuvalla home-suojatulla elastisella saumaussmassalla.

Märkätilan lattiaan ei suositella tehtäväksi muita läpivientejä kuin lattiakaivot. Lattiakaivon, sen putkiliitosten sekä vedeneristyksen liitokset mahdollisine korotusrenkaineen tehdään vedenpitäviksi. Lattiakaivo suositellaan sijoitettavaksi siten, että kaivonkansi on kaikilta reunoiltaan vähintään 500 mm päässä valmiista seinäpinnasta. Tällä varmistetaan vedeneristeen asianmukainen kiinnitys lattia- ja seinäpintoihin.

Lattialämmitys lisää asuintilojen pesutilojen käyttömukavuutta, edistää tilojen kuivumista ja vähentää liukastumisvaaraa. Lattialämmitys toteutettiin 300 w sähkökaapelilla. Suositeltavia lattianpäällysteitä ovat nopeasti lämpöä luovuttavat kiviainesmateriaalit.



Kuva 24: tekijän oma

Pesuhuoneen aikaisempi vedeneristys oli korvattu muovimatolla.

6. Tavoitteet ja rajaus

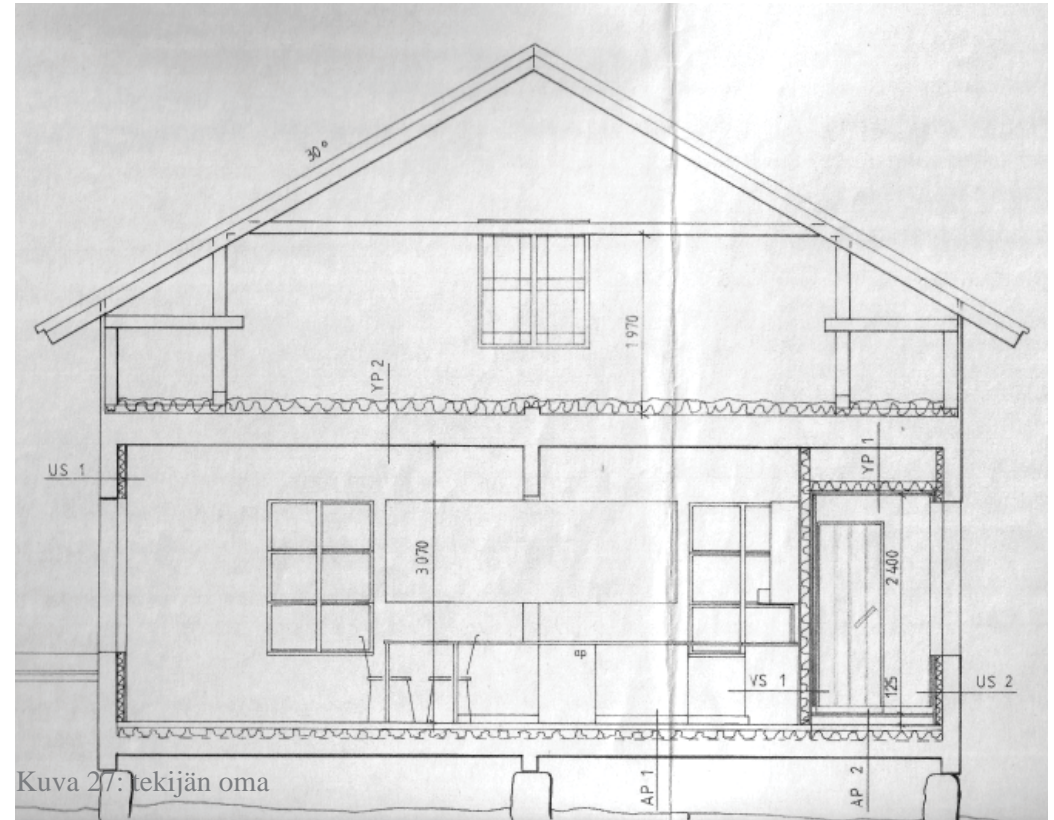
6.1 Kestävä kehitys ja ympäristötavoitteet

Ympäristö pyritään huomioimaan suunnitelmassa käytettävien pintamateriaalien ja eristeiden valinnassa. Vanhan rakennuksen seinärakenteet, hirret, pyritään säilyttämään. Suunnitelmassani pyrin käyttämään aikaa kestäviä ja luontoystävällisiä materiaaleja kuten puuta, keramiikkaa ja lasia. Eristeissä pyrin käyttämään annetun budjetin puitteissa mahdollisimman ympäristöystävällisiä materiaaleja.

Pyrin tilasuunnitelmassani kokonaisratkaisuun, joka kestäisi aikaa eikä olisi kovin riippuvainen nykyhetken trendeistä. Työssäni en kuitenkaan ota kantaa nykyhetken ekologisuustrendien sisustus - tai eristeratkaisuihin eikä tavoitteenani ole tehdä täysin ympäristöystävällistä tilaa. Ekologisuus huomioidaan yleispätevästi periaatetasolla rakennusteknisissä ja sisustuksen ratkaisuissa. Tilaaja kuitenkin päättää mitä materiaaleja käytetään. Valinnassa vaikuttavat ensisijaisesti materiaalikustannukset. Yhteisenä tavoitteenamme on kuitenkin mahdollisimman ekologinen lopputulos.

6.2 Toiminnalliset tavoitteet

Suunnitelman toiminnallisena tavoitteena on, että tiloja voisi käyttää nelihenkinen perhe ympärivuotisesti. Saunan ilmastointi tulisi parantaa sillä aikaisemmin ilma on tullut kylpytilan puolelta. Ilmastointi ei ole kuitenkaan toiminut kunnolla. Tarkoituksenani olisi ottaa korvaava ilma ulkopuolelta ja johtaa se kiukaan yläpuolelle jos mahdollista. Näin saunaan saataisiin raikasta ilmaa. Pyrin myös suunnittelemaan tilasta helposti siivottavan valitsemalla isommat laatat tilaan.



Kuva 27: tekijän oma
Leikkauskuva talosta. Oikealla pesuhuone. Kuva ei ole mittakaavassa.

Työn tilaajan mukaan pesuhuoneen vanhat laatat olivat paitsi irtoavat myös hankalat puhdistaa. Jotta tilojen puhdistus olisi helpompaa nostetaan pesualtaat korkeammalle. Korkeammalla olevat pesualtaat muuttavat myös käyttäjien asennon ergonomisemmaksi. Aikaisemmin altaat ja peilit olivat käyttäjille liian matalalla. Sähköjärjestelmästä tehdään turvallisempi ja katkaisijat sijoitetaan pukuhuoneen puolelle, jotta niihin ei roiskuisi vettä. Eristystä parannetaan kivivillalla ja lattiaan tehdään lattialämmitys, joka mahdollistaa tilan ympärivuotisen käyttökäytön.

6.3 Tyyli ja tunnelma



Suunnitelmassa pyritään säilyttämään rakennuksen aikakauden tyyli, mutta pintamateriaalit joudutaan uusimaan. Materiaali- ja kalustevalinnoilla pyritään luomaan tilojen ilme raikkaammaksi ja kevyemmäksi. Minua kiinnosti suunnittelussa kertaustyylien mukainen ajattelu. Päädyin suunnitelmassani poimimaan minua eniten miellyttävimmät ja sisustukselliset ratkaisut kuten koristeelliset listat ja kuusikulmion muotoiset laatat 1800-luvun lopun tyyliin. Julkisivun ulkoasu pidetään samanlaisena sillä talon julkisivu on museoviraston suojeluksessa eikä koe tarpeelliseksi muuttaa vanhan talon ilmettä aukottamalla julkisivua.



Kuva 33



Kuva 34

6.4 Taloudelliset tavoitteet

Työn tilaajan budjettitavoite on saneeraus- ja materiaalikustannusten osalta noin 30 000 € Budjettiin on laskettu mukaan märkätila, sauna ja saniteettitila. Työn tilaajan toiveena olivat keskihintaiset kalusteet. Tilat lämpiävät patterin ja lattialämmityksen avulla. Pattereiden avulla tiloja voidaan käyttää ympärivuotisesti. Käyttövesi tulee talon omasta kaivosta ja lämmitetään vesivaraajan avulla. Saneeraus- sähkö ja putkityöt joudutaan teettämään ulkopuolisilla rakentajilla.

6.5 Muut tavoitteet

Tilan vesieristystä parannetaan, myös saniteettitilaan tehdään vesieristys. Saunan lauteiden ja kiukaan paikkaa vaihdetaan, jotta näkymä puutarhaan olisi parempi. Saunan ja pesuhuoneen väliseinään tehdään osittainen lasiseinä, josta näkyvyys suihkutilaan ja puutarhaan on parempi. Lasiseinä tekee tilasta avaramman, suuremman tuntuisen ja keventää tilan ilmettä. Saniteettitilaan valitaan vaaleammat sävyt jotta tila vaikuttaisi avarammalta ja rauhallisemmalta. Lattiaan valitaan talon aikakauteen sopiva laatoitus, malli ja värisävy. Myös muissa tiloissa pyritään säilyttämään talon ajan henki ja sävy maailma.

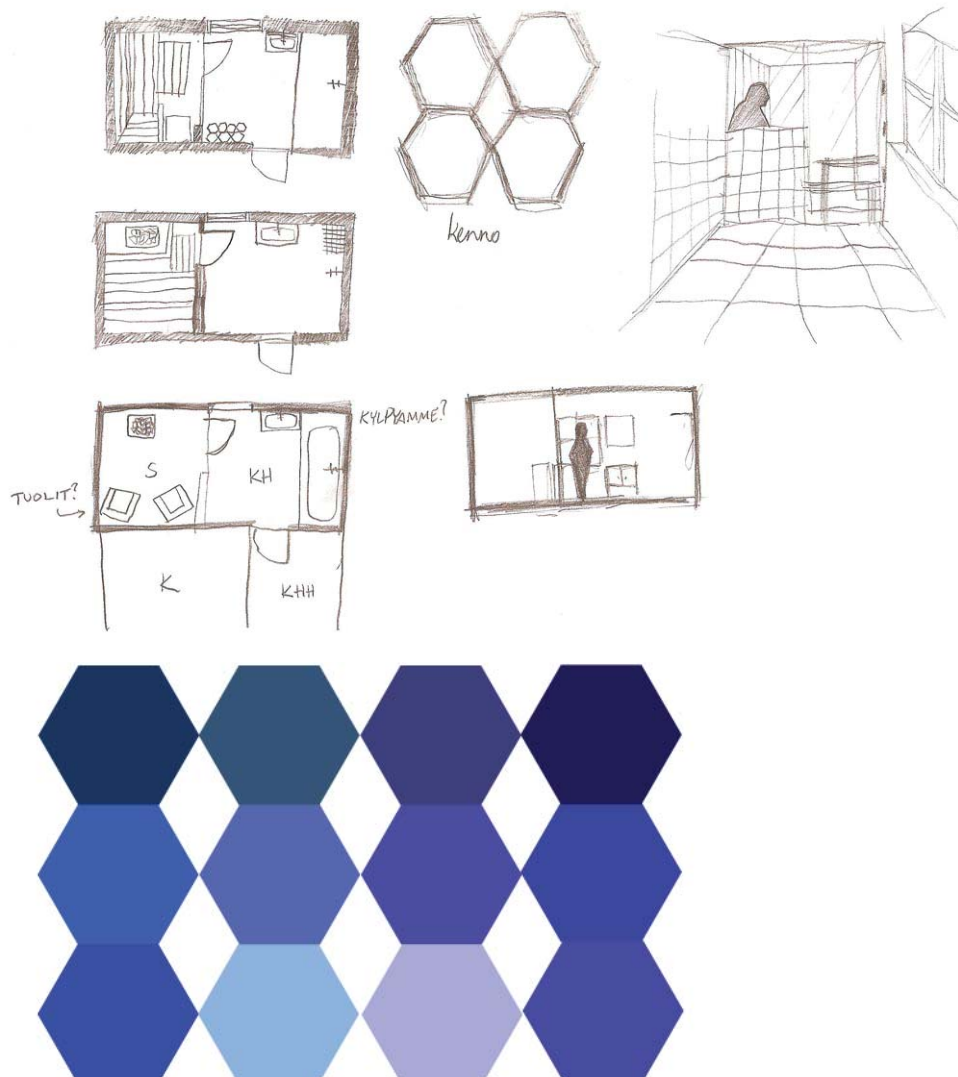
6.6 Rajaus

Työni koskee vain saunaa, kylpytilaa ja wc-tilaa. Pyrin pintojen uusimiseen, vesi- ja lämpöeristyksen parantamiseen sekä tilojen viihtyisyyden lisäämiseen.

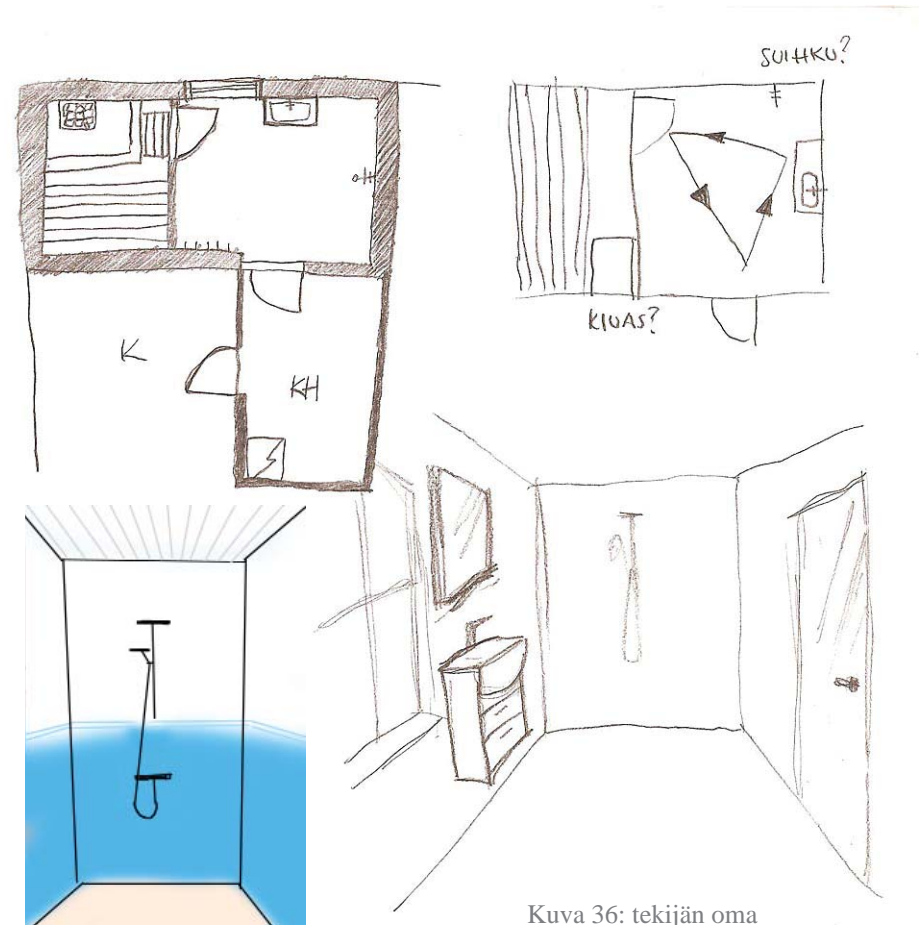
7. Suunnitteluprosessi

Suunnittelun alkuvaiheessa tein luonnoksia tilan toiminnoista ja kalusteiden sijainnista. Pohdin eri toimintojen merkityksellisyyttä ja tarpeellisuutta käyttäjien tarpeita ajatellen.

Aluksi lähdin liikkeelle tilassa kulkemisesta ja tyhjän tilan tarpeesta.



Kuva 35: tekijän oma

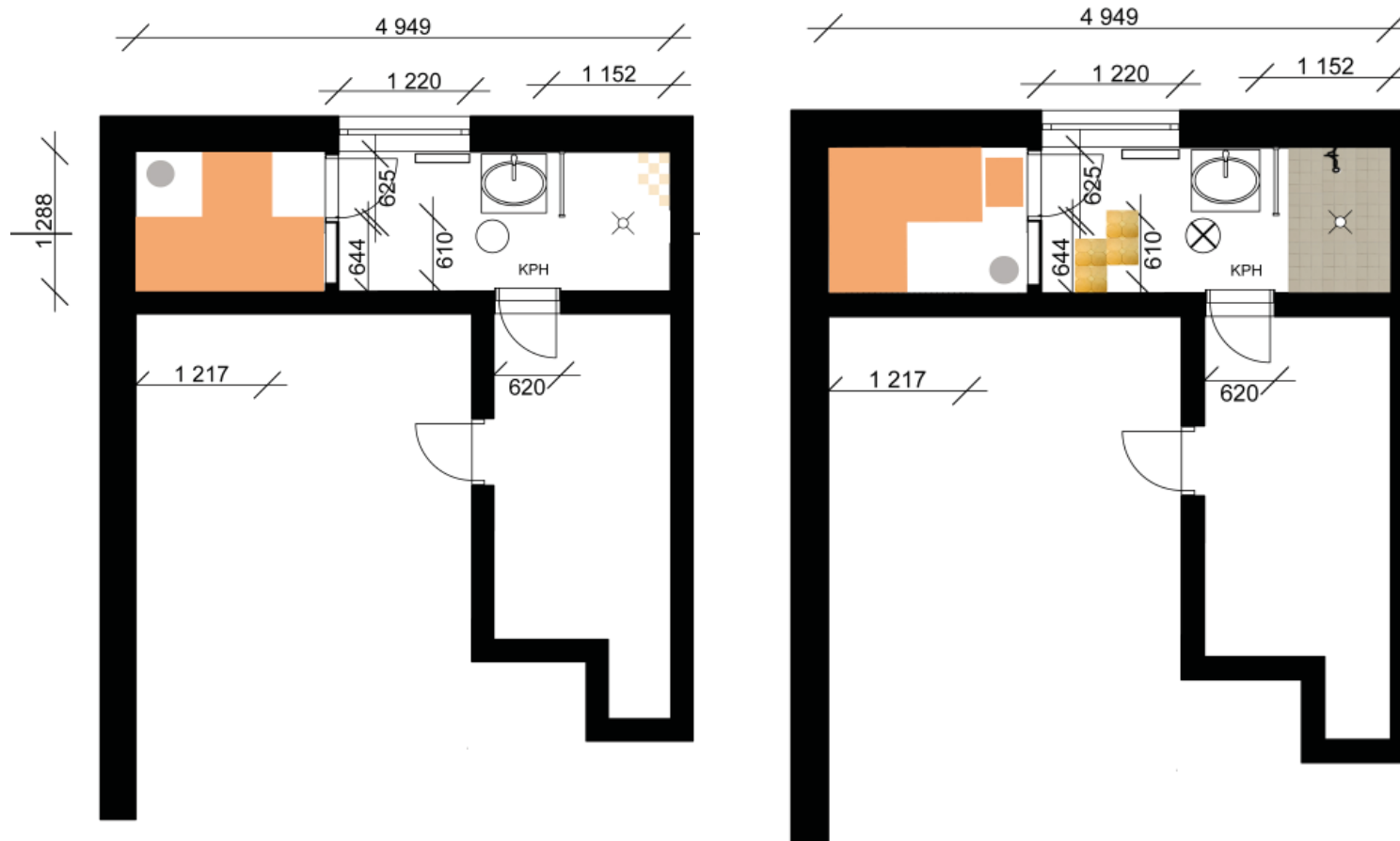


Kuva 36: tekijän oma

7.1 Tila-analyysi

Toiminnot	Tavoiteltu vaikutus	Kalusteet	Keinot / Tyylit
Peseytyminen	rauhottuminen, keveys, raikkaus, puhtaus, luonnonläheisyys	Suihku, pesualtaat	raikas väritys, puutarhateema, vaalea väritys avartaa tilaa
Siivoaminen	helppohoitoisuus	Käsisuihku, kaappi	materiaalivalinnat, valaistus
Rentoutuminen	mielenrauha	saunan puumateriaalit, "sadevesisuihku"	lattialämmitys, haptiset materiaalit

7.2 Tila ohjelma



Lauteiden ja suihkun sijainnin sommittelua.

Kuva 37: tekijän oma

7.3 Materiaalit



Kuva 38: tekijän oma

Kylpyhuoneen ja saunan materiaalit.



Kuva 40: tekijän oma

Vasemmalla wc:n seinälaatta ja boordi sekä tapetti. Oikealla ylhäällä kylpyhuoneen jiiriin sahatut laatat ja pyyhekoukku. Oikealla alhaalla kuva wc:n lattialaatoista.

Kaikki kylpyhuoneen laatat: Venuksen kylpy, www.venuksenkylpy.fi

Lattialaatat kylpyhuone: Victorian floor tiles, York kuvio, valkoinen, 151x151, kahdeksankulmio + neliskulmaiset kulmapalat, Victorian Floor Tile, 53x53, valkoinen

Jalkalista: sininen, Artworks, Acqua source 152x152

Seinälaatat: valkoinen, Artworks, Brilliant white, 152x152

Seinälaatat: sininen, Artworks, Acqua source, 152x152

Seinä boordi: sininen, Artworks, Acqua source, Victoria boordi 152x75

Katto boordi: valkoinen, Artworks, brilliant white Albert, 152x40

Seinien saumaus: Kiilto nro. 10, K-rauta, www.krauta.fi

Lattiaan saumaus: Kiilto nro.11, K-rauha, www.krauta.fi

Sauna:

Seinä -ja kattopaneeli: Harvia, lämpökäsitelty haapa, vaaka, STP 70x15, kattopaneelin pituus 1675 mm, www.harvia.fi

Lattialaatta: Bauhaus, musta, www.bauhaus.fi



Kuva 41: tekijän oma

WC

Kaikki laatat: Venuksen kylpy, www.venuksenkylpy.fi

Tapetti: Lauritzon's, Sanderson, www.lauritzons.fi

Lattialaatta: Venuksen kylpy, mustavalkoinen, Venuksen kylpy, valkoinen, Classic Octagon and Dot lattiamosaikki, 1,9 m², valkoinen ja musta ”kulmanapit”

Jalkalista: Venuksen kylpy, valkoinen, Artworks Brilliant White jalkalista 33 kpl, valkoinen, 152x152

Seinälaatta: Artworks Brilliant White laatta, valkoinen, 152x75

Koristelista: Artworks Brilliant White Hog. boordi, valkoinen, 152x21

Saumaus: Kiilto nro. 10, K-rauta, www.krauta.fi

Tehokkain keino luoda asuntoon tilan tuntua on valita suuria samanvärisiä pintoja. Ihanteellista olisi käyttää samaa tai lähes samaa värisävyä kaikissa seinissä ja katoissa, ikkunoissa ja jopa suuremmissa huonekaluissa. Yksi perussäännöistä on se, että vaaleat värit saavat tilan näyttämään suuremmalta, kun taas tummien värien vaikutus on päinvastainen. Vaaleat pinnat tuntuvat olevan kauempana, tummat tulevan lähemmäksi. Usein maalataan katto vaaleammalla sävyllä kuin seinät, jotka silloin näyttävät korkeammilta. Tummempi katto saa huoneen näyttämään matalammalta. Sinisen ja vihreän kaltaisilla, viileillä väreillä on rauhoittava vaikutus.

Kun kylpyhuoneen tila on rajallinen kannattaa harkita huoneen suihkun kiinnittämistä seinään, jolloin voitaneen luopua sekä suihkukaapista että -verhoista.

⁶Lorrie Mack: Pienten tilojen sisustaminen

7.4. Kalusteet



Kuva 42: www.hafa.fi



Kuva 43: www.hafa.fi



Kuva 44: www.hansgrohe.fi



Kuva 45: www.harvia.fi

Suihkuhana: Hans Grohe, Raindance Air Plate Overhead Shower Ø 180 mm, DN15, käsisuihku 240 mm
www.hansgrohe.fi

Kiuas: Harvia: Cilindro H, 7 KW, sähkökiuas, malli PC70H, leveys: 360 mm, korkeus 930 mm, syvyys 340 mm.
www.harvia.fi

Allaskaappi: Hafa, Hampton, www.hafa.fi, väri: matta valkoinen, koko: 600x550x320/430 mm

Allaskaapin hana: Grana, Rosa bide kromi, www.grana.fi

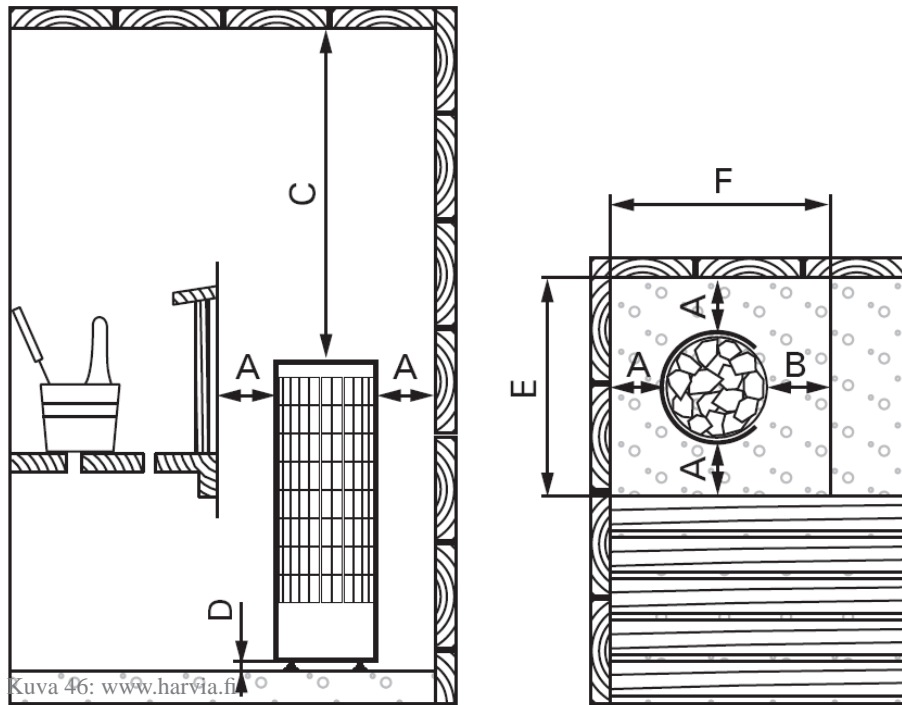
Peilikaappi: Hafa, malli: Hampton väri: matta valkoinen, koko 600x700x155/255, loisteputkivalaisin ja pistorasia 230 V

Pyyhekoukut: Smedbo, malli: Villa, materiaali: kiillotettu kromi, www.smedbo.fi

Peili: Hafa, malli: Hampton, väri: matta valkoinen, koko: 600x700x35/135 mm

Kylpyhuoneen lasiovi: K-rauta, Bath satiinilasiovi, www.k-rauta.fi, erikoismittainen 620 mm leveä lasiovi, korkeus: 1890 mm

Kylpyhuoneen suihkuseinä: Net rauta, koko: 80x200, www.netrauta.fi



Kuva 46: www.harvia.fi

Kuva

Kiukaan suojaetäisyydet (mitat millimetreinä)

A: 30 mm

B: 100 mm

C: 950 mm

D: 30 ~ 50 mm

E: 420 mm

F: 470 mm

<http://www.harvia.fi/content/fi/44/12149/>

Cilindro%2C%20Cilindro%20H%20ja%20Cilindro%20F.html



Kuva 47: www.harvia.fi

Lauteet:

Ylälaude, syvyys 500 mm 2kpl

Alalaude, syvyys 700 mm 1kpl

Laudevälisuoja, lämpökäsitelty haapa 2 kpl

Selkänoja 1 kpl

Päättytuki 500 mm 1 kpl

Jakkara 500x700 1 kpl

Säteittäinen kulmamoduuli 500 1 kpl

Saunan laudekuitusarja: Cariitti, VP15-G211, 11 valokuitua, www.cariitti.com
Saunan lasiovi ja ikkuna: Warkop oy, erikoismittainen, koko: 700x1900 ja ikkuna leveys: 500 mm ja korkeus 920 mm, www.warkop.fi
Saunavalaisin: Harvia, www.harvia.fi



Kuva 48: https://www.netrauta.fi/portaali/pyhuone/suihkuseinat_ja_nurkat/suihkuseinat/suihkuseina_80x200cm_kirkas_lasi?pIndex=1&pCount=28&min=-1&max=-1&map=&st=0&showall=

7.5 Tyylimaailma



Näistä kuvista poimin seuraavia ajatuksia tyylimaailmaan:

- Valoisuus
- Klassinen muotokieli
- Keveys ja raikkaus

7.6 Tekniset ratkaisut

Puuverhousta voidaan käyttää märkätiloissa, joissa kosteusrasitus on satunnaista ja vähäistä. Puuverhousta ei suositella seiniin, jotka joutuvat välittömästi veden kanssa kosketuksiin, kuten suihkun, ammeen tai pesualtaan yhteyteen. Tästä johtuen valitsin pesutilan seinien materiaaliksi keraamisen laatan.

Pesuhuoneeseen tulee lattialämmitys. ⁷Rakennustieto: Asuintilojen suunnittelu

7.7 Valaistus

Suunnittelin tilaan aluksi valaistuksen toteutettavaksi halogeeneilla. Työn aikana kävi kuitenkin ilmi että halogeenit olisivat olleet epäsopivat kohteen kattoon asennettavaksi niiden kuumenemisen takia. Siksi päädyin valitsemaan pesuhuoneeseen kosteuden kestävä valaisimen. Saunaan suunnittelin himmennettävää valaistusta sekä valaisinta siivoamista varten. Saunaan valitsin Cariitti-sarjan ledvalonauhan, jotta askelmat olisivat valaistut turvallisuuden takia.



Kuva 52: tekijän oma



Kuva 53: tekijän oma

Kuvia kylpytilan vesieristyksen tekemisestä.

8. Tilasuunnitelma

8.1 Yleisilme

Suunnitelmat esitetään periaatteellisin rakenneleikkauksin ja 3D-mallinnuskuvoin.

Valitsin tilaan sinisiä ja vaaleita sävyjä seuraavista syistä:

Sininen alentaa verenpainetta ja hidastaa valtimonlyöntiä, vaikkakin vaikutus voi myöhemmin kääntyä päinvastaiseksi. Sinisen vaikuttaessa aliarvioidaan aika ja henkiset taakat tuntuvat kevenevän. Sininen koetaan viilentävänä ja rauhoittavana. Se tuntuu selvästi etäännyvän ja avartavan tilaa. Samalla se synnyttää vapauttavan tunteen ja voi laukaista suuriakin hermostollisia jännitystiloja. Myönteiset vaikutukset liittyvät lähinnä niihin vaaleisiin ja keskivaaleisiin sinisiin, joita voi kuvata sanonnalla taivaansininen, sillä hyvin kylläinen sininen voi vaikuttaa jopa ärsyttävältä. Taitettu sininen on yleensä aina rauhallisen tuntuinen, syväluotaavaan mietiskelyyn ja ideoitten kehittämiseen soveltuva ympäristö. Sinisen täydellinen puuttuminen ympäristöstä etenkin ikkunattomassa tilassa on rinnastettavissa hengitysilman puutteeseen.

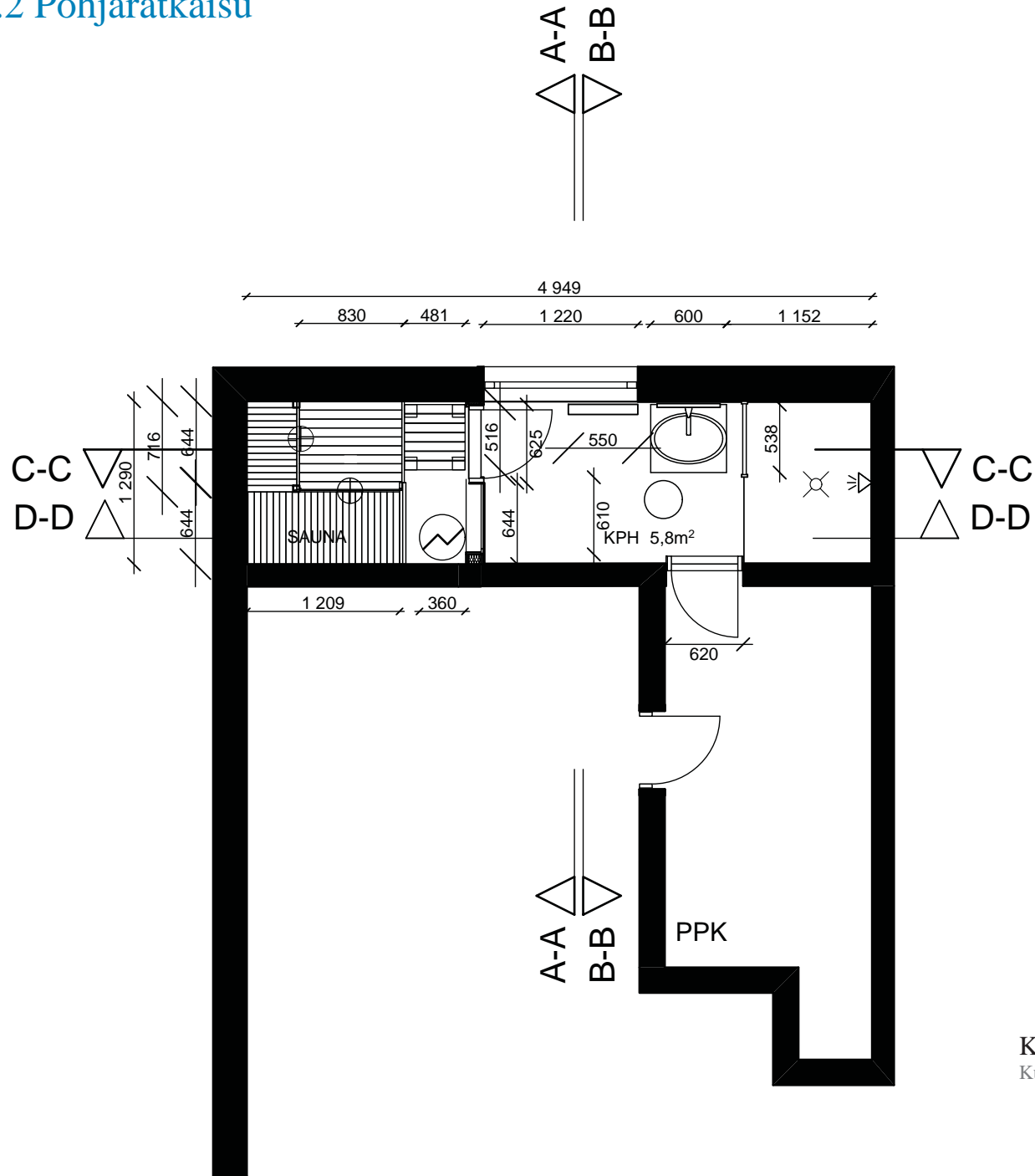
Turkoosi on vaaleana viileän rauhoittava, herkkä ja etäisyyttä luova. Se on väri, jonka sekä sini- että vihreätyyppinen ihminen voi kokea ystävällisenä ja rentouttavana. Sovittelevan rauhallisen luonteensa vuoksi vaalea turkoosi on suotuisa ympäristö neuvotteluille. Kun turkoosi on ihonvärille komplementtinen, se muodostaa taustan, jota vastaan kasvot näyttävät mahdollisimman raikkailta.

Vihreä rauhoittaa, vaikkakaan ei niin aktiivisesti kuin sininen. Tummanvihreä luo turvallista varmuutta, vaaleanvihreä taas rauhoittaa sydämellisyyttä.

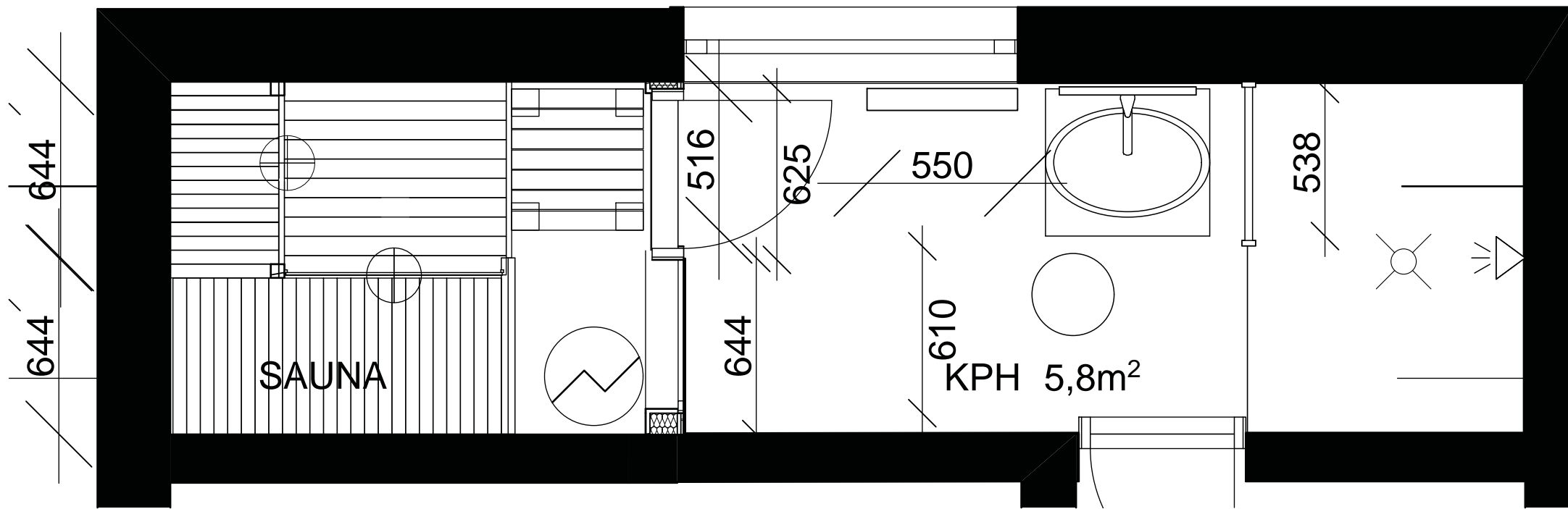
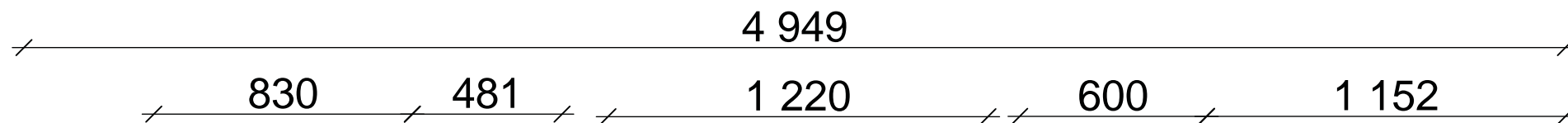
Valkoinen jättää kaiken avoimeksi. Se on yksinään ympäristönä kylmä, mutta muodostaa oivallisen taustan värikkäille kalusteille ja taide-esineille. Valkoinen heijastaa väreistä eniten valoa. Se koetaan valoisana ja puhtaana niin aineellisessa kuin henkisessäkin mielessä. Se kirkastaa läsnäolollaan muita värejä.

⁸Seppo Rihloma: Värioppi

8.2 Pohjaratkaisu



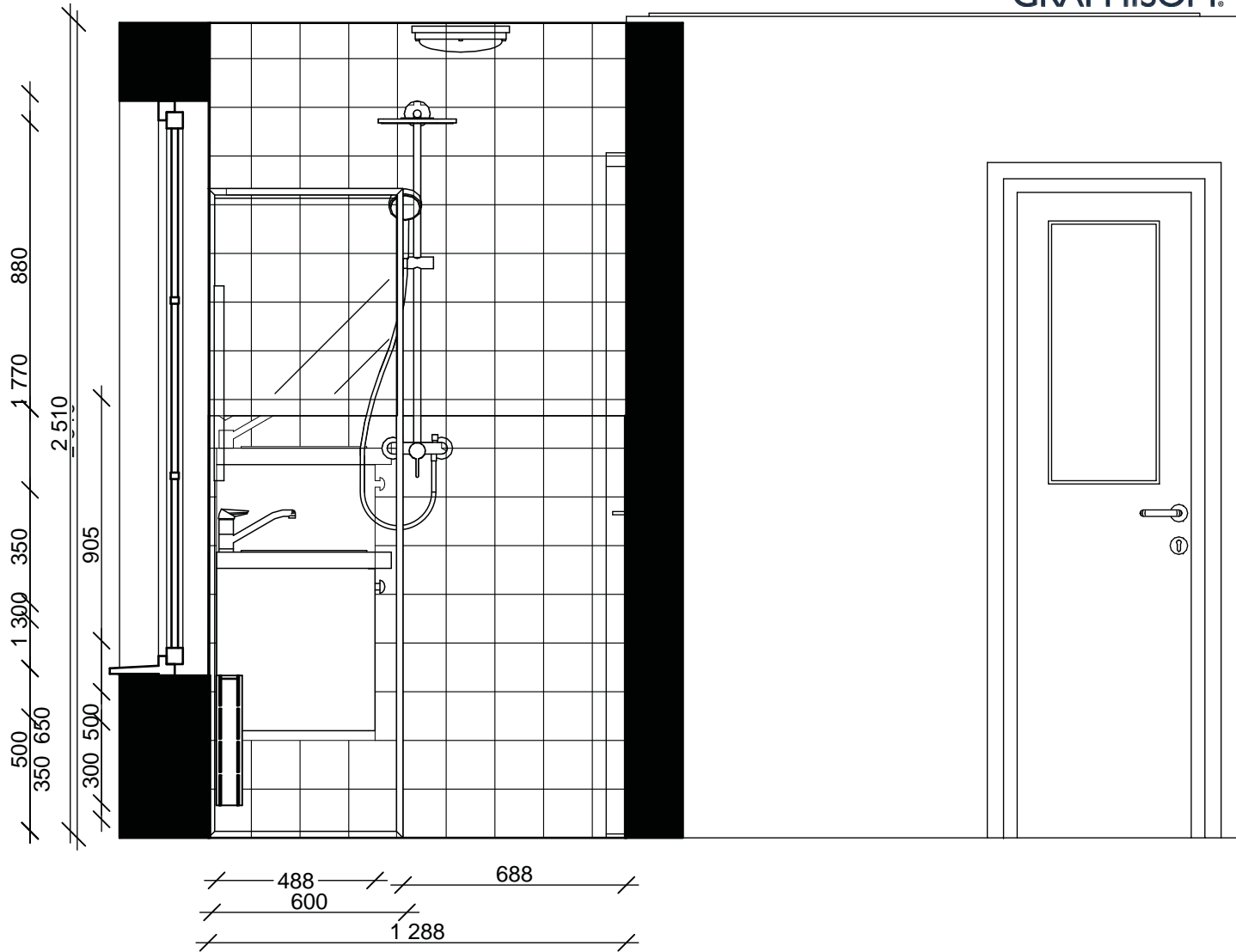
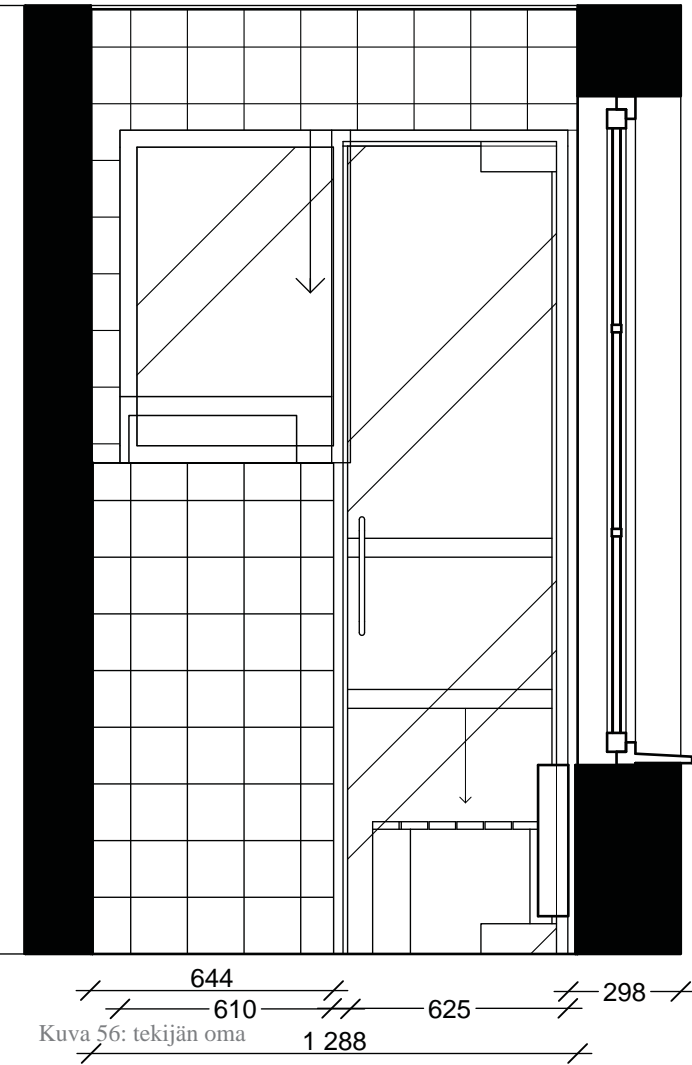
Kylpyhuoneen pohjakuva 1:50
Kuva 54: Tekijän oma



Kylpyhuoneen pohjakuva 1:20
Kuva 55:tekijän oma

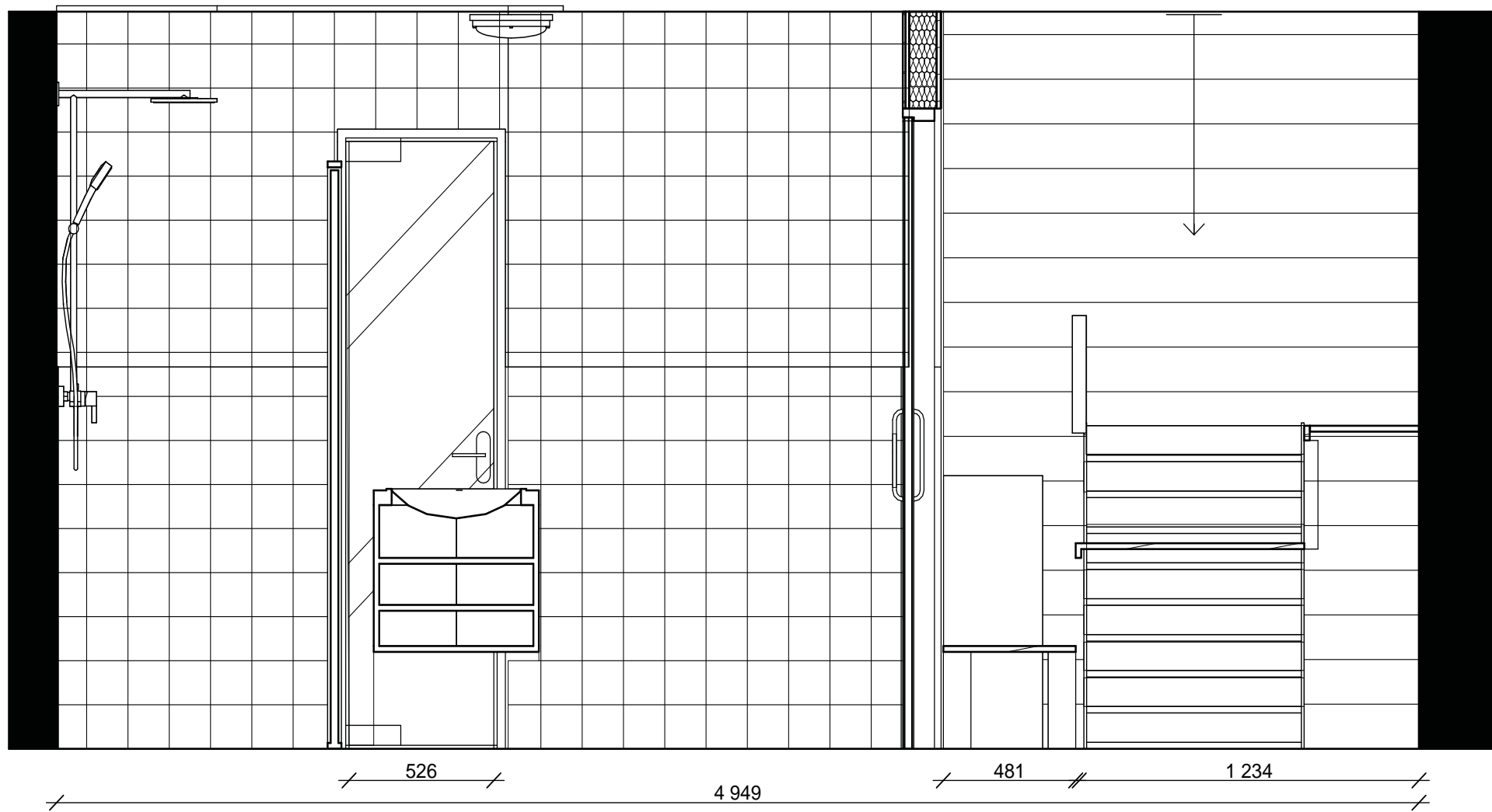
8.3 Leikkaukset

A-A ja B-B

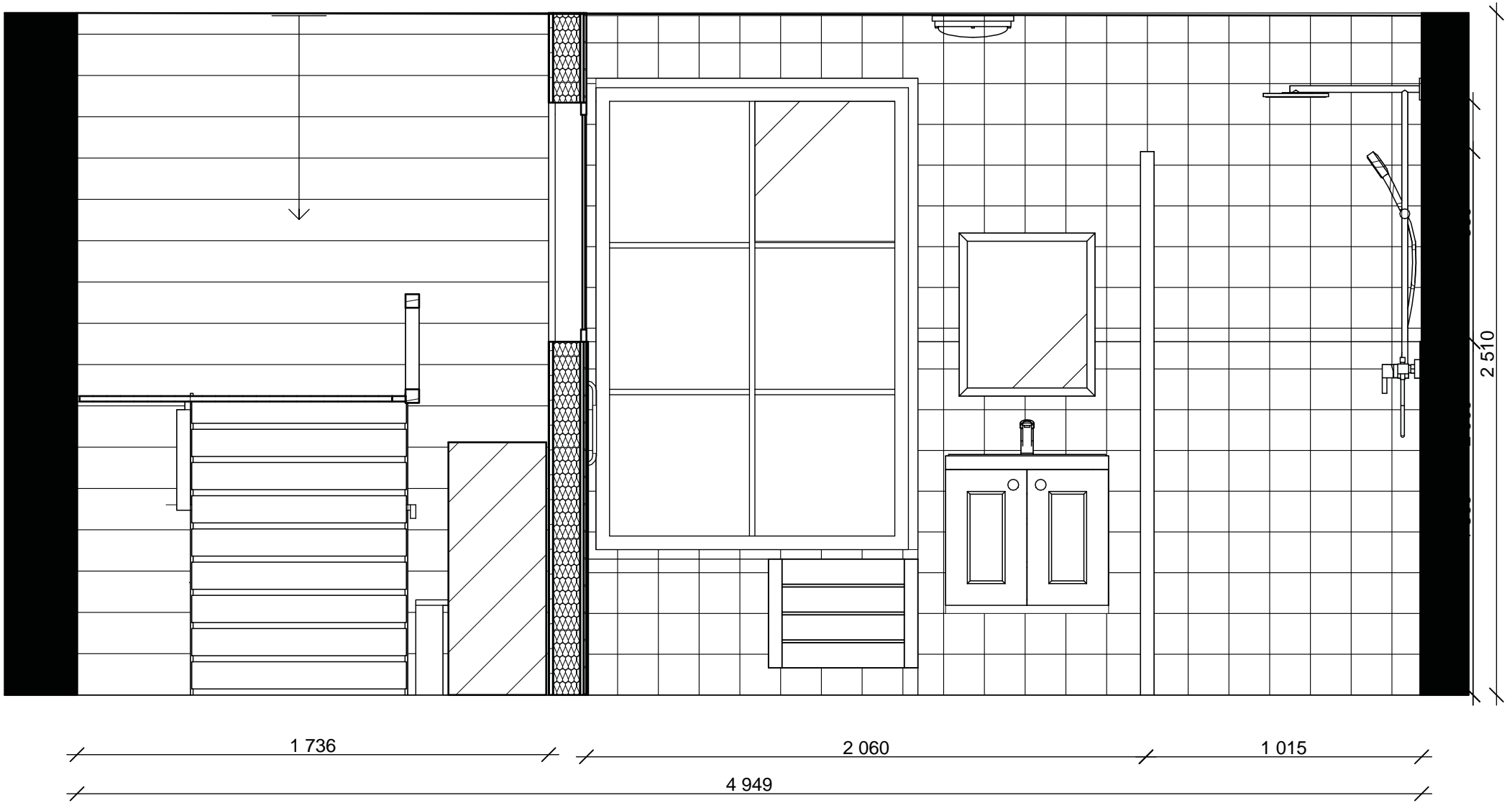


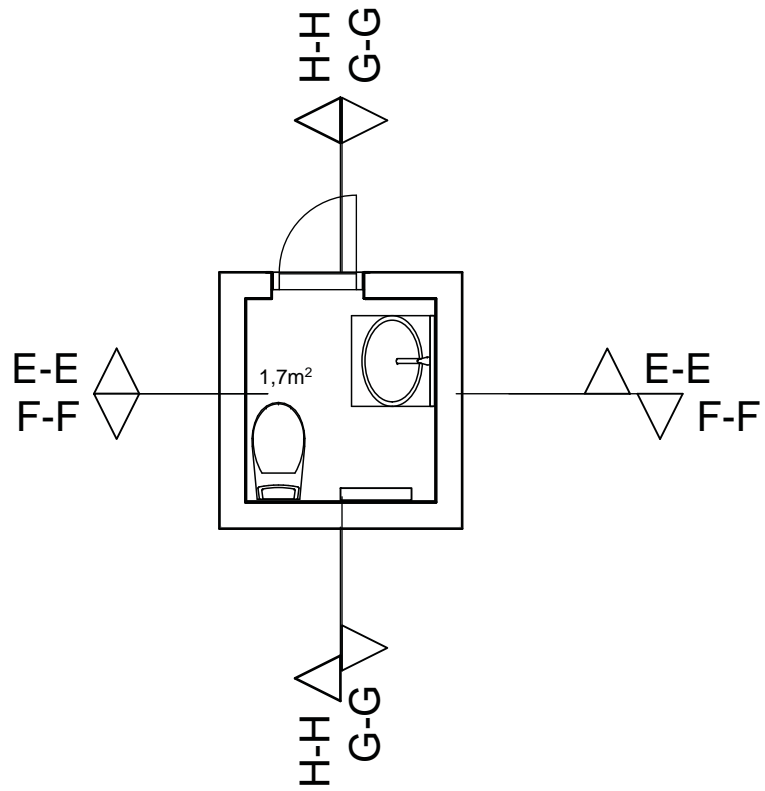
Leikkaus A-A

Leikkaus B-B

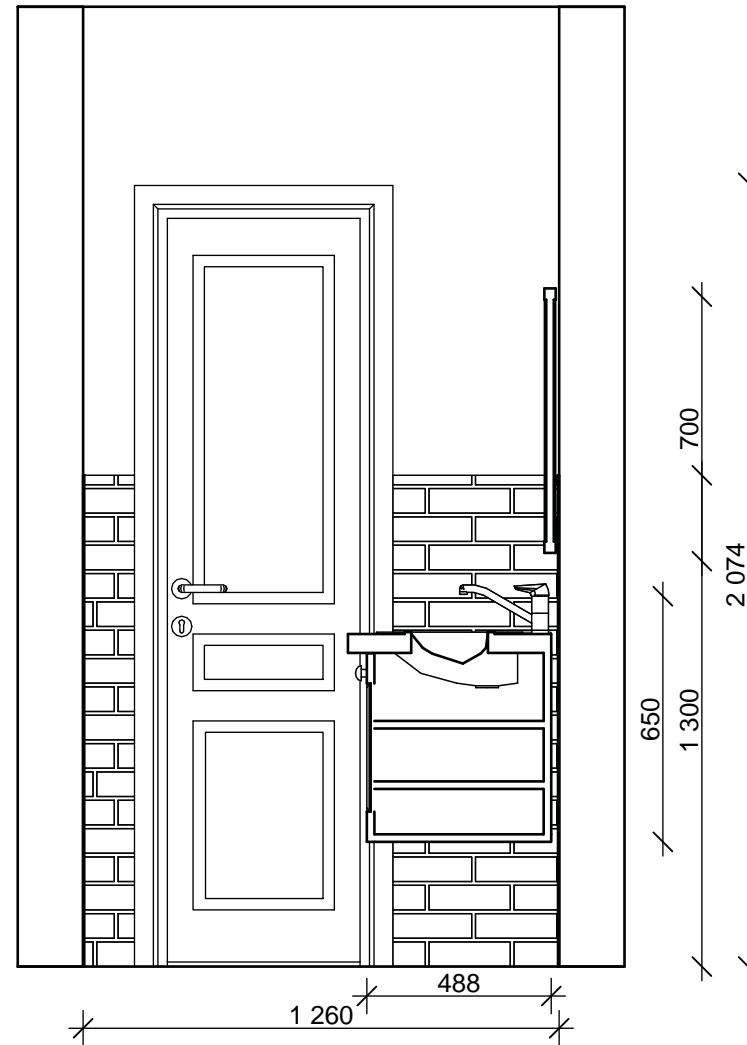


C-C
1:20





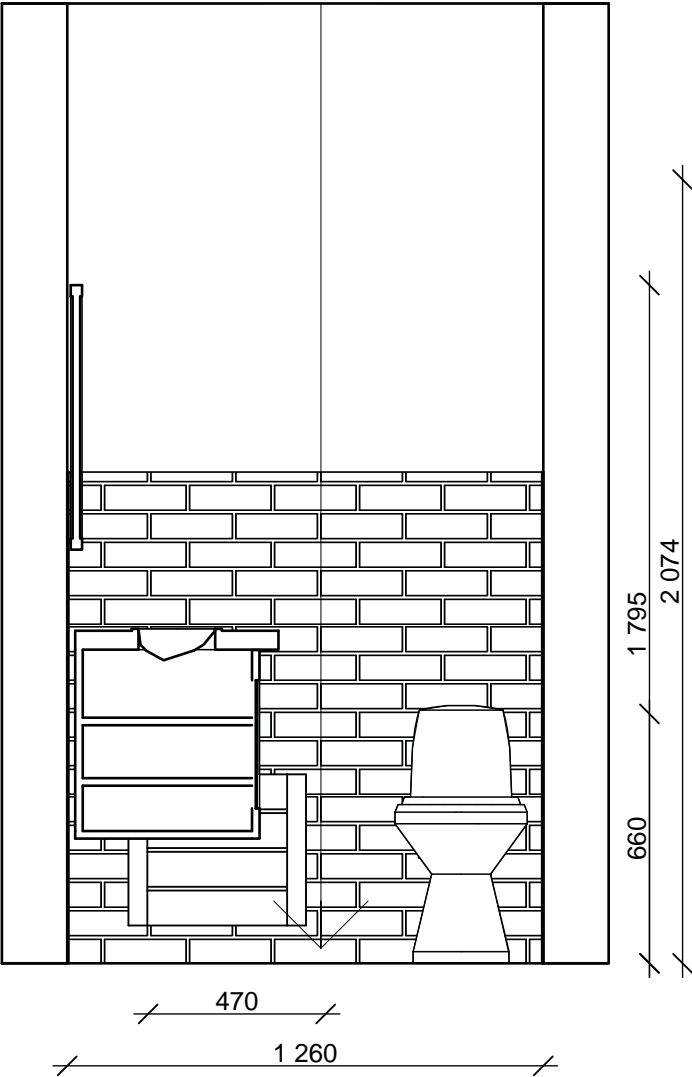
WC-tilan pohjakuva 1:50
Kuva 59:Tekijän oma



Leikkaus E-E
1:20

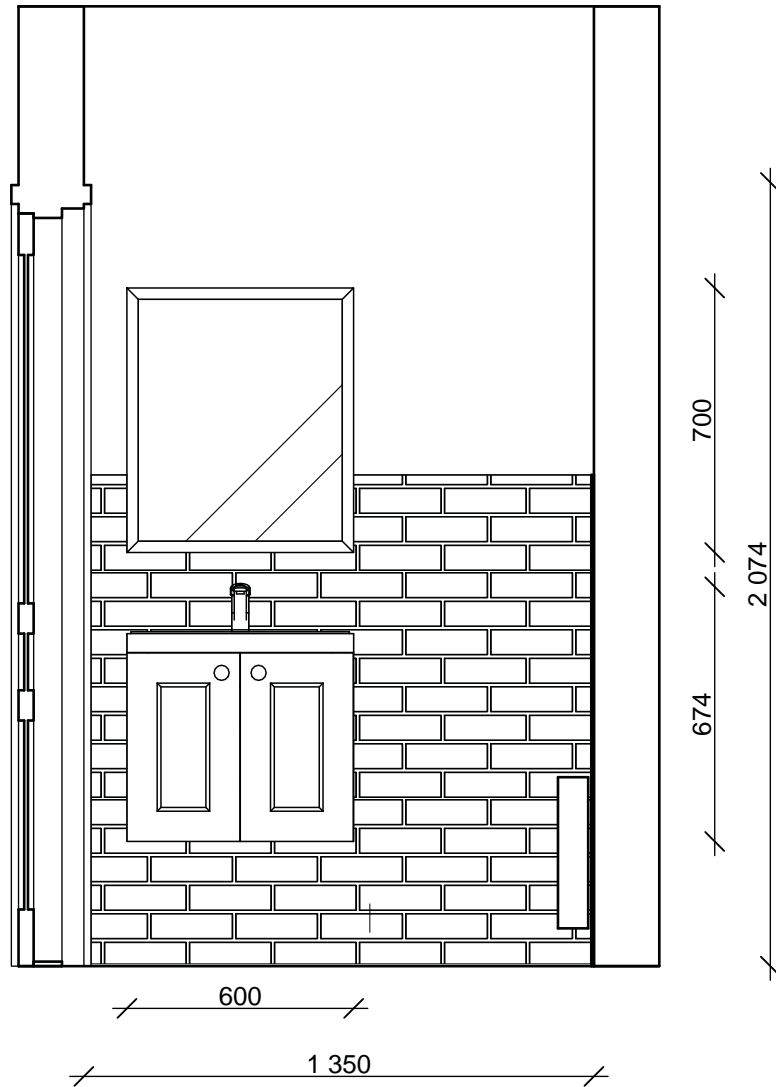
WC-leikkaukset

F-F



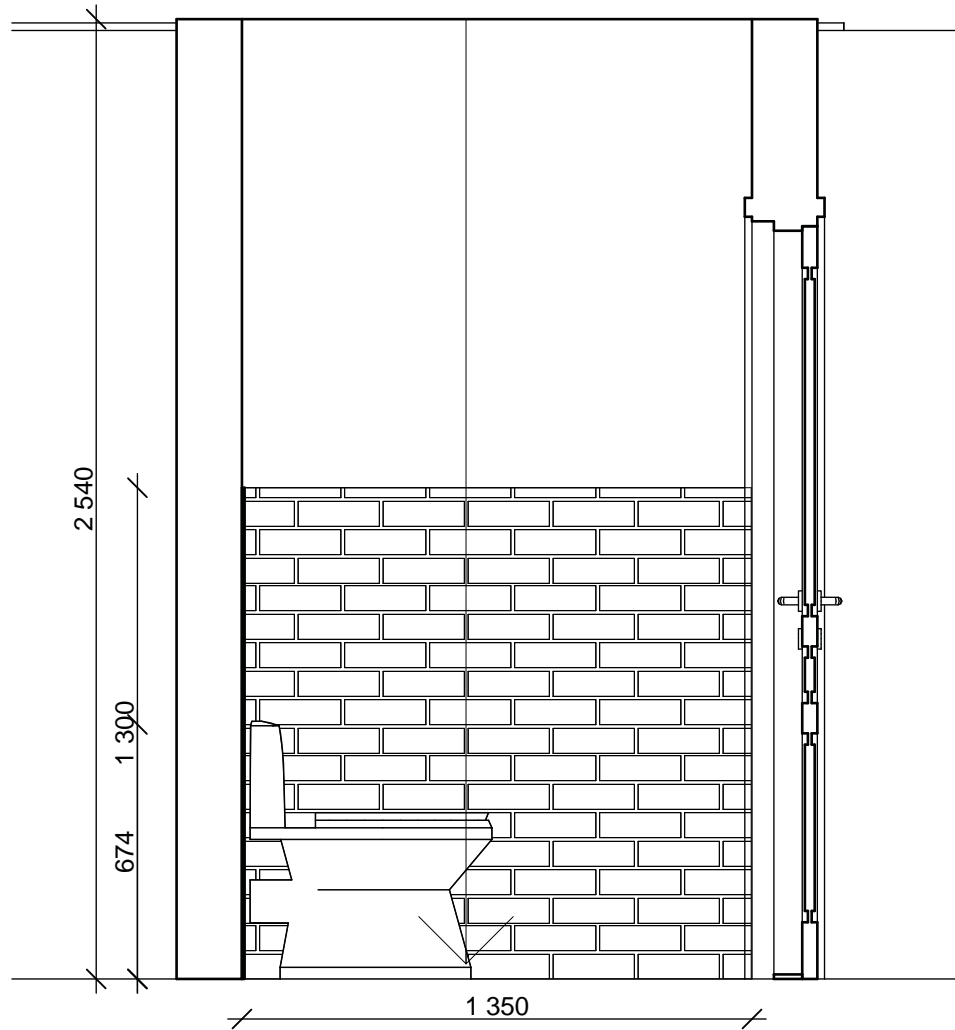
Kuva 60:tekijän oma

G-G



Kuva 61: tekijän oma

Leikkaus H-H



Kuva 62:tekijän oma

8.4 3D-visualisoinnit





Kuva 64:tekijän oma



Kuva 65:tekijän oma



Kuva 66: tekijän oma

8.5. Valmis tila



Kuva 67: tekijän oma



Kuva 68:tekijän oma









WC:n uusi ilme. Seinälle valitsin puutarha-aiheisen tapetin tilaajien ahkeran puutarhaharrastuksen takia. Kuvissa näkyvä valaisin on tilaajan hankkima väliaikaisratkaisu.



9. Arviointi

9.1 Tila

Suunnittelutyön haasteeksi muodostui sopivien materiaalivalintojen löytäminen budjettiin ja talon tyyliin sopivaksi. Edullisemmat ratkaisut eivät välttämättä olisi sopineet talon henkeen. Haasteena oli myös saunan ja kylpytilan yhdistäminen toisiinsa tyylikkäästi. Työn tilaajat toivoivat hieman ylellisempiä materiaalivalintoja. Tämä toteutui nimenomaan laatoituksessa.

Pyrin suunnittelutyössäni noudattamaan työn tilaajien toiveita sekä kunnioittamaan rakennuksen suojeltua julkisivua. Pyrin löytämään ratkaisuja jotka olisivat myös ekologisia ja kestäisivät aikaa.

Haasteellista oli suunnitella budjetin rajoissa mahdollisimman tyylikäs ja toimiva tila. Materiaalien löytäminen ei myöskään minimalistisen nykytrendin puitteissa ollut helppoa.

9.2 Prosessi

Opinnäytetyöni teko käynnistyi loppukeväästä 2012, kun tilaaja pyysi minulta suunnitelmaa vanhan hirsitalon muutostöihin.

Sain tilaajalta paljon materiaalia, kuvia ja tietoa talon historiasta. Aloitin tilan pohjan piirtämisen ja toimintojen luonnostelun. Tein tilasta monia käsivaraisia piirustuksia ja pohdin eri väri vaihtoehtoja. Kesän ja syksyn 2012 aikana vierailin tilalla ja sain otettua lisää valokuvia talosta ja sen ympäröivistä rakennuksista.

Aloitin leikkauskuvien piirtämisen ja materiaalien etsimisen. Tutustuin kertaustyyliin eri kirjojen avulla ja talon historiaan.

Väri valintoja ohjasivat työn tilaajan toiveet väreistä. Opinnäytetyöni kirjallisen osuuden teon aloitin syksyllä 2012 tutustumalla kirjallisuuteen kertaustyyleistä, vanhoista rakennuksista ja niiden sisustuksista sekä samaa aihepiiriä käsitteleviin aikaisempiin opinnäytetöihin.

Opinnäytetyön tekeminen oli suuritöinen prosessi. Uskoin saavani työn valmiiksi syksyn 2012 aikana. Työ valmistui kuitenkin lopullisesti tammikuussa 2013. Yli puoli vuotta meni työn tekemiseen. Vaikka työssäni voisin vieläkin parantaa monia seikkoja, olen kuitenkin ylpeä saavutuksestani.

9.3 Palaute

Työn tilaajat olivat tyytyväisiä suunnitelmaani. Heidän mielestään tilasta tuli siisti, valoisa ja avarampi. Saunan muutoksesta he olivat erityisen iloisia. Siinä tilaajien huomiota kiinnitti levollinen tunnelma, erinomaisesti onnistuneet saunan materiaalivalinnat ja mieltä rauhoittava näköala luontoon. Lasiratkaisut toivat tilan tuntua ja avaruutta pieneen tilaan. Valaistus saunassa parani. Kohdevalaistuksesta tuli miellyttävä.

WC:n muutos oli tilaajan mielestä täydellinen. Tila on aikaisempaan verrattuna avara, valoisa ja ylellinen. Tila tuntui raikkaammalta ja puhtaammalta. Kaikenkaikkiaan muutos oli onnistunut ja tilat viihtyisiä. Tilojen käytettävyys ja ilmanvaihto parani huomattavasti. Teknisistä ratkaisuista lattialämpö toi tilaan käyttömukavuutta ja uudet eristykset vähensivät sähkönkulutusta.

Materiaalivalinnat olivat ylellisiä mutta hieman kalliita. Valittu lattialaatta on miellyttävä jalalle eikä ole liian liukas kuten aikaisempi. Laattapinta on helpompi puhdistaa kuin tilan entinen puupaneeli. Luonnokset ja leikkauskuvat antoivat asiakkaalle hyvän käsityksen tulevasta.

Olen myös itse todella tyytyväinen suunnitelmiini ja valmiisiin tiloihin. Onnistuin saavuttamaan suunnittelemani muutokset ja parantamaan tilaajien elämänlaatua. Valitsemani materiaalivalinnat miellyttivät tilaajia. Pyrin suunnitelmassani mahdollisimman ekologisiin materiaaleihin ja talon hengen kunnioittamiseen. Mielestäni onnistuin hyvin tuomaan ajalle tyypilliset piirteet hienovaraisesti esiin, nykyajan käytön vaatimuksien puitteissa. Projektin aikataulu tosin venyi, mikä hieman harmitti tilaajia. Tämä tosin johtui lasitehtaan virheellisistä toimituksista, joita jouduttiin korjaamaan.

Jos olisin saanut täysin vapaat kädet, olisin tehnyt vähän rohkeampia valintoja: esimerkiksi lattialaattoja olisin valinnut useampia eri sävyisiä. Boordilaatoissa ja vesikalusteissa olisin valinnut kalliimpia tuotteita. Budjetin rajoissa jouduin kuitenkin tyytymään edullisempiin ratkaisuihin.

Työn tekemisessä teknisten kuvien piirtäminen aiheutti vaikeuksia. Olen kuitenkin tyytyväinen, että työ valmistui ja sain nähdä miltä suunnitelmani näytti valmiina. Materiaalivalinnat ja värit pääsivät oikeuksiinsa. Erityisen ylpeä olen vanhan ja uuden yhdistämisen haasteesta, josta mielestäni suoriuduin hyvin.

9.4 Jatkokehitys

Knaapin kylpytilojen suunnitelmaa voisi jatkokehittää yhdistämällä pukuhuone kylpytilaan sopivaksi kokonaisuudeksi yhtenäisellä lattialaatoilla, toistuvalla värimaailmalla, maalaamalla katto sekä pintoja uusimalla. Säilytystilaa voisi parantaa sekä tilan käyttöä voisi miettiä tarkemmin. Lattialämmitys asennettuna pukuhuoneeseen toisi käyttö-mukavuutta. Tilasta tulisi yhtenäinen kokonaisuus.

Opinnäytetyö sai minut oppimaan paljon uutta vanhoista rakennuskohteista. Vanhojen kohteiden korjausrakentamisessa on tärkeää kunnioittaa vanhaa.

Kuvalähteet:

Kuvat:

1-3 Kati Tuomola

4 www.maps.google.fi/maps?q=aitoo+finland&hl=fi&ll=61.338779,24.493986&spn=0.002557,0.010568&sll=60.225763,24.65765&sspn=1.355716,5.410767&hnear=Aitoo&t=m&z=17

5 www.kava.fi/sites/default/files/perinnekeruu/Kaunis%20Kaarina_ihmiset%20tulevat%20katsomaan%20Antin%20ruoskintaa.JPG

6 http://www.kava.fi/sites/default/files/perinnekeruu/Kaunis%20Kaarina_Antti%20tuodaan%20ruoskittavaksi2.JPG

7 http://www.kava.fi/sites/default/files/perinnekeruu/Kaunis%20Kaarina_Antti%20tuodaan%20ruoskittavaksi1.JPG

8 http://www.kava.fi/sites/default/files/perinnekeruu/Kaunis%20Kaarina_ty%C3%B6ryhm%C3%A4.jpg

Kuvat 9-20: Kati Tuomola

21 <http://www.goodnewsfinland.fi/arkisto/uutiset/parisuhde-luo-perustan-suomalaisen-onnellisuudelle/>
Lehtikuva: Marja Airio

Kuvat 22-27: Kati Tuomola

28 www.allposters.co.uk/-sp/Luminescent-Irish-Deep-Seashell-Posters_i3185621_

29 <http://juis-seppis.blogspot.fi/2010/07/blog-post.html>

30 <http://yourdecoratinghotline.com/wp-content/uploads/2010/01/blue-wht-bath-bhg.jpg>

31 Kati Tuomola

32 <http://www.chinapotteryonline.com/category/porcelain/monochrome-porcelain>

Kuvat 33-38: Kati Tuomola

39: <http://www.puuinfo.fi/sisustaminen/lauta-oy-n-haapa-ja-leppapaneelit>

Kuvat 40-41: Kati Tuomola

42: http://www.hafa.fi/web/Hafa_HAMPTON_fi/HAMPTON_Peililla-2682.aspx

43: http://www.hafa.fi/web/Hafa_HAMPTON_fi/HAMPTON_Peilikaapilla-2683.aspx

44: <http://www.grana.fi/pesuallashanat/rosa-phd-chrome.html>

45: <http://www.harvia.fi/content/fi/40/5646/Cilindro%2C%20Cilindro%20H%20ja%20Cilindro%20F.html>

46: http://www.harvia.fi/files/pdf_installation_info/30649/PC_FISV.pdf

47: <http://www.harvia.fi/content/fi/40/423/Solar.html>

48: https://www.netrauta.fi/portal/kylpyhuone/suihkuseinat_ja_nurkat/suihkuseinat/suihkuseina_80x200cm_kirkas_lasi?pIndex=1&pCount=28&min=-1&max=-1&man=&st=0&showall=

49: <http://www.southernliving.com/home-garden/decorating/blue-decorating-ideas-00417000077475/page9.html>

50: <http://www.southernliving.com/home-garden/decorating/blue-decorating-ideas-00417000077475/page7.html>

51: <http://www.southernliving.com/home-garden/decorating/master-bathroom-decorating-design-00417000073793/page24.html>

52-74: Kati Tuomola

Lähteet:

Kirjat:

Leena Nokela - 1981, Sisustustyylit antiikista nykyaikaan, Otava, s.228-229

Heikkinen, Heinämies, Jaatinen ym. - 1989, Talo kautta aikojen: kiinteän sisustuksen historia, Rakentajain Kustannus Oy, Helsinki, s.17-20

Panu Kaila - 1997, Talotohtori: Rakentajan pikkujättiläinen, WSOY, Helsinki

Anette Ringbom - 2002, Rakennusapteen käsikirja, Pica Script Oy, Helsinki

Ilkka Huhta ym. Suomalaisen arjen historia 2: Säätyjen Suomi, 2007, Weilin + Göös, Helsinki

Seppo Rihlana - Värioppi, 1997, Rakennustieto Oy, Tampere, s.108-145

Rakennustieto - Asuintilojen suunnittelu, 2008, Rakennustieto Oy, s.61-100

Lorrie Mack - Pienten tilojen sisustaminen, 1988, Karisto Oy, Hämeenlinna, suom. Anja Aatola, s. 20-84

Internet sivut:

Wikipedia: hakusana: aitoo. <http://fi.wikipedia.org/wiki/Aitoo>

