



Lihanautatilojen neuvontatarpeet Itä-Suomen ProAgrioiden sekä Kainuun ja Keski-Suomen ProAgrioiden alueella

Eljas Kotilainen

Ammattikorkeakoulututkinto

Koulutusala Luonnonvara- ja ympäristöala	
Koulutusohjelma Maaseutuelinkeinojen koulutusohjelma	
Työn tekijä(t) Eljas Kotilainen	
Työn nimi Lihanautatilojen neuvontatarpeet Itä-Suomen ProAgrioiden sekä Kainuun- ja Keski-Suomen ProAgrioiden alueella	
Päiväys	13.1.2012
Sivumäärä/Liitteet	41
Ohjaaja(t) Kainulainen Petri, Kauppinen Risto Kiljala Janne ja Suhonen Pirjo	
Toimeksiantaja/Yhteistyökumppani(t) ProAgria Pohjois-Savo	
<p>Naudanlihaa tuotetaan Suomessa n. 82 milj. kiloa vuodessa. Osa tuotannosta on lehmiä ja vasi-koita. Varsinainen erikoistunut naudanlihan tuotanto tuottaa teuras sonneina ja hiehoina n. 58 milj. kg. Lihantuotanto on yksi merkittävä osa nautojen kasvatuksessa maidon tuotannon ohessa. Toinen lihantuotannon haara on pihviliihan tuottaminen emolehmien avulla. Niin lihantuotannossa kuin koko maataloudessa tarvitaan tietoa jonka avulla pystytään turvaamaan taloudellisesti kannattava ja eettinen tuotanto.</p> <p>Työn tarkoituksena oli selvittää lihakarjatilojen neuvonnan tarvetta ja saantia neuvonta-aloittain ja neuvontaa antavien tahojen neuvonta määriä. Lisäksi selvitettiin tilakoon vaikutusta neuvonnan tarpeeseen. Päämäärä oli antaa osaltaan pohjaa neuvonnan kehittämisen tarpeenmukaisemmaksi ja asiakaslähtöisemmäksi. Tutkimus tehtiin ProAgria Pohjois-Savon, Etelä-Savon, Pohjois-Karjalan, Etelä-Karjalan, Kainuun, ja Keski-Suomen alueilla.</p> <p>Tutkimus tehtiin pääasiassa kvantitatiivisella eli määrällisellä ja mukana oli myös vapaat tekstikentät. Kysely tehtiin nettikyselynä. Tiloja pyydettiin sähköpostilla vastaamaan Vebropol yhtiön nettilinkkiin ja vastaamaan kysymyksiin siellä. Posti lähetettiin 474 tuottajalle, joista meni perille 397:lle. Vastauksia saatiin 93 lihantuottajalta. Vastausprosentti oli 23,4.</p> <p>Tutkimuksessa nousi esille eläinten ruokintaan, terveydenhuoltoon ja talouteen sekä tulevaisuuden strategioihin liittyvät asiat. Peltoviljelyyn, koneiden hankintaan ja työ hyvinvointiin tarvittiin neuvontaa vähemmän. Tilakoon vaikutus neuvonnan tarpeeseen oli yllättävän vähäinen. Kyselyssä ilmeni eläinlääkärein vahva asema neuvonnassa. Yleistä maatalouteen liittyvää neuvontaa harjoittava ProAgria oli myös näkyvässä asemassa. Teurastamoiden osuus näkyy myös liha-karja tiloilla vahvana</p>	
Avainsanat lihanauta, neuvonta	

Field of Study Natural Resources and the Environment			
Degree Programme Degree Program in Agriculture and Rural Development			
Author(s) Eljas Kotilainen			
Title of Thesis Information needs for cattle farms ProAgria in Eastern Finland and in Kainuu and Middle Finland area			
Date	13.1.2012	Pages/Appendices	35/4 (22)
Supervisor(s) Kainulainen Petri, Kauppinen Risto, Kiljala Janne and Suhonen Pirjo			
Client Organisation /Partners ProAgria Pohjois-Savo			
<p>Abstract</p> <p>Finland produces 82 million kilogrammes per year of beef annually. Part of the production consists of cows and calves. The part of industry specialized in beef production, produces approximately 58 million kilogrammes of bulls and heifers for slaughter. In addition to milk production, beef production is a significant part of rearing cattle. Producing meat by the means of using sucker cows is another branch of beef production. Both in meat production, and farming as a whole, knowledge is needed to help secure a financially profitable and ethical production. The aim of the thesis was to chart the need for advice at cattle farms, availability of advice by subject and the number of advice given by advisory bodies. Additionally, it was investigated if the size of the farm had an effect on the need for advice. The aim was to contribute towards the improvement of advice given; to make it more fitting for purpose and more customers orientated. The research was done in ProAgria in Eastern Finland and in Kainuu and Middle Finland areas. The research – an internet poll – was mainly based on quantity but it also included a space for adding further comments. An email, containing a link to the Vebropol website, was sent to farmers asking them to complete an on-line questionnaire. Out of the 474 emails sent, a total of 397 recipients were successfully reached, culminating in 93 replies which equals to 23.4%. The research raised various matters, including feeding of the animals, animal healthcare, economy and future strategies. Less advice was needed on cultivation, investing in machinery and the welfare of staff. The size of the farm had a surprisingly small effect on the need for advice. The importance of advice received from veterinary surgeons became apparent in the survey. General farming related advice, given by ProAgria, was also prominent. The advice given by slaughter houses was also important at cattle farms.</p>			
Keywords			

Sisällys

1 JOHDANTO	2
2 MAATALOUSNEUVONTA	3
3 NAUDANLIHAN TUOTANTO	4
4 TUOTANTOHAARAT	7
4.1 Maitorotuiset sonnit ja lehmät	7
4.2 Emolehmät	7
5 LUOMUTUOTANTO	8
6 TUOTANNON TALOUS JA JOHTAMINEN	9
7 JOHTAMINEN	13
8 NEUVONNAN KEHITTÄMINEN	14
9 KYSELYTUTKIMUS LIHAKARJATILOJEN NEUVONNAN TARPEESTA	15
9.1 Tutkimusmenetelmä	15
9.2 Tulosten käsittely	16
9.3 Tulokset	17
9.3.1 Vastausten jakaantuminen alueittain	17
9.3.2 Vastausten jakaantuminen tuotantosuunnittain	19
9.1.3 Tilojen elinkaaren vaihe ja viljelijöiden ikä	19
9.1.4 Neuvontatarpeet	21
9.1.5 Neuvonnan saanti	29
9.3.6 Havaintoja vapaiden kenttien vastauksista	31
10 NEUVONNAN TARJONTA	32
11 JOHTOPÄÄTÖKSET	33
LÄHTEET	35

1 JOHDANTO

Suomen maatalous on vuoden 1995 alusta ollut samoilla markkinoilla monien vahvojen eurooppalaisten maatalousmaiden kanssa liittyessämme Euroopan unioniin. Se on merkinnyt niin maatalouden tuotantopanosten ja raaka-aineiden kuin lihan tuottajahinnan hintojen yhdenmukaistumista muun Euroopan kanssa. Tilakoko Suomessa on edelleen pieni eurooppalaisessa mittakaavassa verrattuna vahvoihin maatalousmaihiin Euroopassa. Suomen maataloudelle asettaa omat vaatimuksensa ilmastolliset olosuhteet. Asumme maailman pohjoisimmassa maassa jossa voidaan harjoittaa maataloutta.

Edellä mainituista asioista johtuen on maataloudellamme omat vaatimuksensa, jotta pärjäämme kansainvälisessä pelikentässä. Yksi erittäin tärkeä tekijä maataloudessa niin kuin kaikessa muusakin tuotannossa on tietotaito. Ei riitä että on olemassa vain niin sanotut fyysiset resurssit tuotannolle. On osattava johtaa toimintoja niin prosessitasolla kuin hallinnollisestikin. Maatalouden piirissä tietotaidon antamista on totuttu kutsumaan neuvonnaksi. Neuvontaa hankitaan ja saadaan tiloilta monelta eri taholta.

Maatalouden jatkuva kehittyminen ja muutos saavat aikaan sen että neuvonnankin on kehityttävä mukana ja pystyttävä tuomaan osaltaan lisäarvoa viljelijöiden harjoittamaan lihantuotantoon.

Voidaankin esittää kysymys että miten kohtaavat neuvonnan tarpeet ja nykyinen tarjonta toisensa, huomioiden neuvonnan eri osa-alueet: Talous, johtaminen, peltoviljely, eläinten ruokinta, tuotanto ja sen seuranta ja jalostus sekä rakentaminen ja muut investoinnit. Tutkimalla asiakkaiden tarpeita neuvontaan voidaan tehdä johtopäätöksiä neuvonnan sisällön ja markkinoinnin kehittämiseksi.

2 MAATALOUSNEUVONTA

Maatalouden yhtenä kanssakulkijana on ollut maatalousneuvontajärjestö jo noin 150 vuotta. Myöhemmin, noin 100 vuotta sitten oli alettu perustaa myös erikseen lypsykarjan jalostamiseen ja ruokintaneuvontaan erikoistuneita yhdistyksiä..

Nykyään maatalousneuvontaa antaa jo useampi taho. Suurimpana tahona ovat koko maassa toimivat ProAgriat. FABA antaa neuvontaa eläinaineksen kehittämiseen ja harjoittaa myös siitoseläinkauppaa sekä keinosiemennystoimintaa. On olemassa myös yksityisiä neuvoja ja konsultteja. Raaka-aineita Suomen maataloudesta hankkivat tahot mm. meijerit ja teurastamot ovat myös järjestäneet omaa neuvontaa turvatakseen raaka-aineen hyvää laatua ja riittävyttä. Rehuteollisuuden palveluksessa olevat rehumyyjät tekevät ruokinnan suunnittelua markkinoinnin apuvälineenä. Erilaiset tilitoimistot ja rakennussuunnitteluun erikoistuneet yritykset tekevät myös maataloudelle neuvontaa. Yksi tärkeä tiedon jaon osa-alue mitä ei saa unohtaa on viljelijöiden keskinäinen tietojen ja kokemusten jakaminen sekä yhteistyö.

3 NAUDANLIHAN TUOTANTO

Keski-Suomi, Itä-Suomi, Etelä-Karjala sekä Kainuu ovat maatalouden osalta niin sanottuun nurmisuomeen kuuluvaa aluetta jossa tyypillinen ja sopiva maatalouden tuotannon ala on nautoihin perustuva maidon ja naudanlihan tuotanto. Näillä alueilla peltoviljelyssä nurmirehujen korkeammat satomäärät energiana mitattuna ovat viljojen satomääriin verrattuna helpompi saavuttaa (Taulukko 1). Satotaso eroista on luonnollinen seuraus että kotieläimiksi on aikojen kuluessa tullut ruohoa hyväksi käyttävät märehitjät.

TAULUKKO 1. Nurmen ja viljan satotasovertilu, ProAria lohkotietopankki 2009

	rehuohra		rehukaura		muu rehuvilja	
	sato kg/ha	tiloja	sato kg/ha	tiloja	sato kg/ha	tiloja
Etelä-Karjala	4204	8	4154	9	3855	5
Etelä-Savo	3577	16	3580	21	3086	11
Pohjois-Savo	3420	31	3232	20	3596	16
Pohjois-Karjala						
Keski-Suomi	3829	4	3234	1		
Kainuu						
edellisten keskiarvo kg/ha	3597	59	3538	51	3461	32
ry/ha	3490		3199		3256	
	3545 keskimäärin ry/ha					

	säilörehu tuore		säilörehu esikuivattu		säilörehu pyöröpaali	
	sato ry/ha	tiloja	sato ry/ha	tiloja	sato ry/ha	tiloja
Etelä-Karjala	3994	6				
Etelä-Savo	6001	27	5527	16		
Pohjois-Savo	3923	21	5273	36		
Pohjois-Karjala						
Keski-Suomi			6105	4		
Kainuu						
edellisten keskiarvo ry/ha	4970	54	5405	56		
	5191 keskimäärin ry/ha					

tyhjä kenttä = ei havaintoa

Tällä hetkellä Suomen maataloudesta tuleva liha ei riitä täyttämään määrällisesti kotimaassa käytettävän naudanlihan käyttöä. Olemme tilanteessa, jossa tuonti korvaa vajetta. Myös laadukkaan pihvilihan tuotanto ei riitä Suomen markkinoille. Valtakunnassa tuotettiin vuonna 2010 naudanlihaa n. 82 milj. kg (Taulukko 2). Teurastilaston luvussa on mukana teurastetut lehmät, mullit elopainoltaan 80 – 129 kg ja vasikat elopainoltaan alle 80 kg. Sonneja teurastettiin 142331 ja hiehoja 36861 kpl (Maataloustilastot, teurastamotilastot 2010). Vastaavasti sonnivasikoita syntyi 160629 kpl ja lehmävasikoita 156935 kpl. Lukumäärät perustuvat maa- ja metsätalousministeriön tietopalvelukeskuksesta tietoihin (Nautarekisteri 2010). On huomattava että syntyneistä lehmävasikoista menee suurin osa lehmien kasvatukseen, joten syntyneiden ja teurastettujen lukumäärien ero on suuri. Teurastettujen ja syntyneiden nautojen lukumäärät eivät ole tarkasti tilastoissa vertailukelpoisia koska lihanautojen kasvatusaika on hiehoilla 1 – 1,5 vuotta ja sonneilla 1,5 – 2 vuotta. Tilastoissa käsitellään samana vuonna syntyneitä ja teurastettuja.

TAULUKKO 2. teurastilasto 2010, koko Suomi (Matilda maataloustilastot)

Eläinlaji	Ruhoja kpl	Ruhopainot yhteensä kg
Lehmät	83 630	23 414 893
Sonnit, teuraspaino 130 kg ja yli	142 331	49 293 288
Hiehot, teuraspaino 130 kg ja yli	36 861	9 232 624
Mullit, teuraspaino 80 - 129 kg	1 430	151 644
Vasikat, teuraspaino alle 80 kg	703	37 031
naudat yhteensä	264 955	82 129 480

Keski-Suomi, Itä-Suomi, Etelä-Karjala sekä Kainuu tuottavat naudanlihaa n. 30 milj. kg (Taulukko 3) eli noin kolmanneksen Suomen naudanlihasta.

TAULUKKO 3. Naudanlihan tuotanto ELY-keskuksittain, (Matilda maataloustilastot)

ELY-Keskus	kpl	kg
Etelä-Savon	14 109	4 376 078
Pohjois-Savon	35 907	11 206 433
Pohjois-Karjalan	17 123	5 266 293
Keski-Suomen	15 278	4 759 234
Kainuun	5 822	1 699 166
Kaakkois-Suomen	9 820	2 888 499
Yhteensä	98 059	30 195 702

Naudanlihan kulutus on ollut v. 2009 93,5 milj. kg Suomeen tuotiin naudanlihaa 14,8 ja Suomesta vietiin 1,4 milj. kg (Rantala J. Markkanen J. MTK).

Kaiken kaikkiaan naudanlihantuotanto varsinaisena maatalouden tuotannon haarana on yleistynyt. Viime aikoina varsinkin maidontuotannosta luovuttaessa on siirrytty lihantuotantoon. Edelleen monilla tiloilla harkitaan sitä nykyisen tuotannon vaihtoehdoksi.

4 TUOTANTOHAARAT

4.1 Maitorotuiset sonnit ja lehmät

Erittäin tärkeä lähtökohta suomalaisessa naudanlihantuotannossa on maidontuotanto. Varsinainen naudanlihantuotanto elinkeinona perustuu Suomessa hyvin pitkälti maitorotuisen sonnien kasvatukseen. Maidontuotannosta poistuvat lypsylehmät sekä hiehot muodostavat osaltaan myös ison osan markkinoilla olevasta naudanlihasta. Lypsylehmiä on valtakunnassa tällä hetkellä n. 290000 kpl. (Tike, kotieläinten lukumäärä 2010)

4.2 Emolehmät

Viime vuosina on yleistynyt emolehmiin pohjautuva naudanlihantuotanto. Valtakunnassa on tällä hetkellä n. 55000 emolehmää (Tike, kotieläinten lukumäärä 2010). Tässä tuotantomuodossa kasvatetaan nautoja vain lihantuotantoa varten. Emolehmät toisin kuin em. maidontuotantoon tarkoitettujen lypsylehmien on jalostettu tuottamaan nopeakasvuisia ja kookkaita lihanautoja elintarviketeollisuuden raaka-aineeksi. Lisäksi maitorotuisiin verrattuna liharotuiset eläimet tuottavat markkinoille laadukkaampaa lihaa eli ns. pihvilihaa. Pihvilihassa on vähemmän sidekudosta kuin maitorotuisen nautojen lihassa (Lihatiedotus). Maailmalla naudanliha onkin hyvin pitkälle pihvilihaa.

Emolehmätuotannon yksi tärkeä piirre ja eroavaisuus lypsykarjatuotantoon verrattuna on että syntynyt vasikka on emon mukana n. puoli vuotta syntymästään. Yleensä kevät talvesta mikä on emojen tyypillinen poikima-ajankohta, syksyyn jolloin vasikat vierotetaan emoistaan. Kesän aikana pääasiallisesti rehu naudoilla on laidun. Lisäksi olosuhteet ovat naudalle luontaiset. Emolehmätuotanto soveltuu hyvin luomutuotantoon niin kasvatusolosuhteiden ja ruokinnankin suhteen.

5 LUOMUTUOTANTO

Luomutuotannon tärkeimpiä erityispiirteitä ovat peltoviljelyssä keinolannoitteiden ja kemiallisten torjunta-aineiden käyttökielto. Lannoittaminen hoidetaan vuoroviljelyllä eli eri viljelykasvien vaihtamisella eri vuosille. Myös karjanlannalla on erittäin tärkeä osa lannoittamisessa. Rikkakasvien torjumiseen käytetään myös vuoroviljelyä ja mekaanista torjuntaa eli haraamista. Peltojen hyvästä kasvukunnosta, eli ojituksesta ja hivenlannoituksesta sekä maan happamuustasosta huolehtiminen on myös tärkeä edellytys viljelyn onnistumiselle. Samat edellytykset ovat olemassa myös ns. tavanomaisessakin viljelyssä. Kaikki peltoon levitettävät tehtaissa jalostetut lannoitteet ja maanparannusaineet esim. kalkkikivi on oltava luomutuotantoon hyväksytyjä.

Eläinten ruokinnallekin asetetaan omat vaatimuksensa luomutuotannossa. Yli puolivuotiaiden nautojen ruokinta on oltava nurmirehuihin pohjautuvaa. Vasikoita tämä vaatimus ei koske koska vasikat eivät ole vielä kehittyneet märehijöiksi jolloin ne eivät pysty käyttämään hyväksi ruohoa. Vasikoiden ravintona ovatkin maito ja yleensä viljapohjaiset rehut. Samoin kuin lannoitteet ja maanparannusaineet peltoviljelyssäkin on nautojen rehut oltava luomutuotantoon hyväksytyjä.

Luomutuotannossa voi tilalla olla pelkästään pellot jolloin eläinten ruokinnassa ei ole luomuvaatimukset voimassa. Tilan tuottaessa luomulihaa sekä pellot että naudat on oltava luomutuotannon piirissä koska luomuelimille on syötettävä luomuhyväksytyjä rehuja. Evira eli Elintarvikevirasto valvoo luomuehtojen toteutumista Suomessa. Paikalliset ELY-keskukset eli elinkeino-, liikenne- ja ympäristökeskukset hallinnoivat alueillaan tarkastustoiminnan. Käytännön kenttätöiden valvonnassa tekevät henkilöt joille ELY-keskus on myöntänyt luvan valvontatyöhön (Evira, Luomutuotannon ohjeet).

6 TUOTANNON TALOUS JA JOHTAMINEN

Nykymaataloudessa tuotannon kannattavuuden merkitys korostuu jokaisella tuotantosuunnalla. Varsinkin emolehmätuotanto on kaikista tukiriippuvaisinta maataloustuotantoa. Maataloustukien suuruuteen ei tilatasoilla voida vaikuttaa ollenkaan koska ne määräytyvät EU-tasolla. Myös tiloilta myytävän lihan tuottajahintaan ei varsinaisesti pystytä vaikuttamaan koska ne muodostuvat kansainvälisten markkinoiden perusteella. Vasikoista käydään kauppaa maatilojen välillä lypsykarjailoilta ja myös emolehmätiloilta loppukasvattajille. Tästä muodostuva rahavirta liikkuu maatalouden sisällä samoin kuin myytäessä kasvinviljelytiloilta viljaa nautojen ruokintaan.

Suuri osa viljakaupasta tehdään viljakaupan ja rehuteollisuuden välityksellä. Kauppa ja teollisuus ovat nostamassa rehujen jalostusastetta ja hintaa. Viljakaupassa hinnat määräytyvät samoin kuin lihan tuottajahinta maailmalla vallitsevan markkinatilanteen mukaan. Vasikoiden hinta pysyy kohtuullisen vakiona koska siihen ei ole muualta tulevia hintapaineita. Edellä mainitut asiat muodostavat suurimman osan nautojen loppukasvattajan ns. muuttuvista kustannuksista. Polttoaineiden ja lannoitteiden sekä muiden pienempien kuluerien hintataso on noussut yleisen hintakehityksen myötä. Investoinneista, siis koneiden hankinnasta ja rakentamisesta muodostuvat ns. kiinteät pääomasta johtuvat kustannukset, korkokustannus sijoitetulle pääomalle ja poistot eli arvon aleneminen.



Kuvio 1. Maatalouden tuottajahintaindeksi ja maatalouden tuotantovälineiden ostohintaindeksi: 2005=100 vuosina 1/2005-9/2011 (Tilastokeskus)



Kuvio 2. Maatalouden tuotantovälineiden ostohintaindeksi 2005=100 vuosina 1/2005-9/2011 (Tilastokeskus)

Varsinkin rakentamisesta muodostuu sellainen kustannuserä johon ei voida enää investoinnin jälkeen vaikuttaa. Esimerkiksi jos maatilalle tehdään uusi navetta tai muu tuotantoon liittyvä rakennus niin ei ole muuta vaihtoehtoa kuin maksaa rakennuskustannukset pois. Koneet ovat irtaimistoa jolla voidaan käydä joustavammin kauppaa. Investoinnit on oltava tarkkaan harkittuja ja suunniteltuja siten että maksukyky tulevaisuudessa on mahdollisuuksien mukaan varmistettu. Kuvioissa 1 ja 2 nähdään maataloustuottajahintaindeksi ja maatalouden ostopanoksien hintaindeksit

Maatilojen koon kasvaessa on oman työn osuus muihin tuotantopanoksiin verrattuna pienentynyt jolloin oman työn osuutta lisäämällä ei voida enää juurikaan vähentää muiden kustannusten nousua. Vieraan työn osuus sekä käytettävät urakointipalvelut ovat tilojen koon kasvaessa myös osa kustannusta. Tuotannon on pystyttävä maksamaan kaikki siitä muodostuvat kustannukset ja lisäksi viljelijän on pystyttävä saamaan työstään toimeentulo. Vuonna 2009 lihanautatilat tuottivat ProAgria taloustietopankin (Taulukko 4) mukaan tappiota mikä merkitsee sitä että viljelijät eivät saaneet tavoiteltua korkovaatimusta sijoitetulle pääomalle ja tavoiteltua tuntipalkkaa työstään. Tiedot taloustietopankkiin saadaan tekemällä maatiloilla tulosanalyysyjä ja lähettämällä taloustietopankkiin.

KUVIO 3. Työtulolaskelman periaate

TULOT	KOKONAISTUOTTO			
	LIIKEVAIHTO			
	KOTIELÄIN-, KASVINVILJELY- JA MUUT TULOT SEKÄ TULOT YRITYS TOIMINNASTA, TUET		LISÄTÄÄN LIIKEVAIHTOON: ENNAKKOMAKSUJEN, OSTOVELKOJEN JA OSTOTARVIKE VARASTOJEN POSITIIVINEN MUUTOS	
KUSTANNUKSET	VÄHENNETÄÄN KOK. TUOTOSTA: PALKAT, TUOTANTOPANOKSET, MUUT MENOT	VÄHENNETÄÄN KOK. TUOTOSTA: MENOJEN KORJAUS (yksit. Osuus puhelin-, sähkö-, vesi ym.)	VÄHENNETÄÄN KOK. TUOTOSTA: ENNAKKOMAKSUJEN, OSTOVELKOJEN JA OSTOTARVIKE VARASTOJEN NEGATIIVINEN MUUTOS	KÄYTTÖKATE
	VÄHENNETÄÄN KÄYTTÖKATTESTA: POISTOT ELI ARVON ALENEMINEN RAKENNUKSISTA, KONEISTA JA SALAOJISTA			YLIJÄÄMÄ
	VÄHENNETÄÄN YLIJÄÄMÄSTÄ: VIERAAN PÄÄÖMAN KORKOKULUT JA LISÄTÄÄN KORKOTUOTOT			YRITTÄJÄTULO ENNEN VEROJA
	VÄHENNETÄÄN YRITTÄJÄTULOSTA: OMAN PÄÄÖMAN KORKOVAATIMUS			TYÖANSIO
	VÄHENNETÄÄN TYÖANSIOISTA: YRITTÄJÄPERHEEN PALKKAVAATIMUS			VOITTO

Huom! Kuvion palkit eivät ole mittasuhteessa eri kuluerien euromäärien kanssa.

TAULUKKO 4. Työtulolaskelma lihanautatiloilta, ProAgria, taloustietopankki 2009

Työtulolaskelma 2009, taloustietopankki	emotilat	muut lihanautati-
	37 kpl	68 kpl
Kotieläintulot	36371	131637
Kasvinviljelytulot	1165	1612
Tulot muusta yritystoiminnasta	7640	5679
Maatalouden tuet	86437	112941
Muut maatalouden tulot	1365	9167
Liikevaihto yhteensä	132981	261038
Kotieläinomaisuuden muutos	4590	8646
Tuotevarastojen, saatujen ennakoiden ja	312	3908
Maksuttomat luovutukset	0	23
Kokonaistuotto	137884	273616
Palkkatyömäärä, tuntia	283	380
Palkkausmenot	-3961	-4997
Tuotantopanosten hankintamenot	-55084	-156203
Muut menot	-13592	-18927
Menojen korjaus	-311	771
Ostotarvikevarastojen, ennakkomaksujen	-434	-2854
Käyttökate ennen palkkavaatimusta	64501	91405
Käyttökate ennen palkkavaatimusta -%	49	35
Rakennuspoistot	-6900	-10935
Konepoistot	-12464	-20003
Poistot salaojista	-1047	-1193
Maitokiintiön hankintamenon poisto	0	-18
Ylijäämä	44087	59255
Korko- ja muut rahoitustuotot	190	654
Vieraan pääoman korot	-7774	-10713
Yrittäjätulo ennen veroja	36503	49196
Oman pääoman korkovaatimus-%	4,59	4,56
Oman pääoman määrä	165381	296720
Oman pääoman korkovaatimus	-8596	-15271
Työansio, €/tila	27906	33925
Työmäärä, tuntia	2378	2980
Työmäärä, henkilötyövuotta	1,37	1,72
Työansio, €/henkilötyövuosi	20333	19715
Työtuntiansio, €/tunti	11,73	11,38
Yrittäjäperheen palkkavaatimus, e/tunti	13,64	13,42
Yrittäjäperheen palkkavaatimus, €/vuosi	-32448	-40600
Yrittäjän voitto €	-4542	-6675

7 JOHTAMINEN

Taloushallinnan lisäksi tuotantoprosessien hallinta pellolla ja navetassa sekä niistä muodostuvien tulosten analysointi ovat oleellinen osa nykymaaloutta. Se korostuu tilakoon kasvaessa ja kustannusten nousun myötä. Myös vieraan työvoiman käyttö tekee viljelijästä työnantajan kaikkine velvollisuuksineen. Edellä mainitut asiat tarkoittavat sitä että maatilaa on osattava johtaa oikein niin tuotannon, talouden kuin henkilöstönkin osalta.

Monet varsinkin tuotantoa aloittavat tilat ja myös jo aikaisemmin aloittaneet tilat tarvitsevat neuvontaa eli tietoa ja tietopalveluja tuotantoprosessien eri vaiheisiin, talouteen sekä myös johtamiseen. Kukin yrittäjä tarvitsee oman tilan sen hetken elinkaaren vaiheeseen tarvittavaa tietotaitoa. Esimerkiksi aloittava yrittäjän tiedon tarve voi painottua enemmän talouden hallintaan ja investointeihin kuin nautojen ruokinnan suunnittelun tai viljelysuunnitteluun. Tilan elinkaareksi voidaan ajatella ostosta myyntiin tai tuotannon lopettamiseen. Tilan myyminen ja ostaminen tapahtuu yleensä sukupolvenvaihdoksen kautta.

8 NEUVONNAN KEHITTÄMINEN

Yksi huomionarvoinen asia on luomutuotanto mikä tuo mukanaan omat lisäpiirteet neuvontaan omine vaatimuksineen. Tällä hetkellä on luomulihan kysyntä nousussa. kuitenkin markkinat ovat vielä niin pienet että kiinnostuksesta huolimatta kaikille teurastamoilla ei tällä hetkellä vielä ole jatkuvaa luomueläinten hankintatoimintaa ja edelleen lihanjalostusta.

Neuvonnan yksi ongelma on ollut tunnistaa ajoissa uusia tilakohtaisesti ja valtakunnallisesti tärkeitä tuotantoa tukevia asioita joilla tuotantoa kehitetään. Lisäksi neuvonnan kohdistaminen riittävästi naudanhantuotantoon ja varsinkin emolehmuotantoon on hankalaa, koska alueellista kysyntää ei aina ole tarpeeksi jotta yksittäinen neuvoja voisi keskittyä ja kouluttautua riittävästi asiaan. On myös tavallista, että tiloilla on ongelmia aivan tuotannon perusasioissa, josta voi päätellä, ettei tietoa niin neuvonnasta ja muistakaan tietolähteistä ole oltu valmiita ottamaan vastaan ja sovelta- maan käytäntöön. Neuvontaa on tarjolla maatilatalouden kaikkiin toimintoihin, mm. peltoviljelyyn, eläinten hoitoon, talouden suunnitteluun ja seurantaan, johtamiseen ja investointeihin. Neuvonnan yhteismäärästä ei ole käytettävissä tarkkoja tilastoja.

Neuvonnalle on tyypillistä että yksi neuvoja hallitsee vain osan koko neuvonnan osa-alueesta. Esimerkiksi taloussuunnittelu ja ruokinnan suunnittelu on harvemmin saman henkilön hallinnassa. Kuitenkin neuvojen täytyy olla selvillä eri prosessien vaikutuksista toisiinsa sekä talouteen vähintään karkealla tasolla. Neuvojan on tunnistettava tilalla tarve myös muuhun kuin oman alan neuvontaan ja suositeltava toista asiantuntijaa jos oma tietämys ei riitä. Tavoitteena ei olekaan että yksi neuvoja hallitsee mahdollisimman paljon neuvonnan eri osa-alueita vaan se että on yleensä saatavissa asiantuntevaa neuvontaa. Neuvojen välinen yhteistyö on silloin avainasemassa tilan kehittämisessä. On aina muistettava että neuvonta on tilan johtamiseen tarvittava työkalu joten neuvonnan on tapahduttava asiakkaan tarpeita noudattaen ja yhteistyönä.

9 KYSELYTUTKIMUS LIHAKARJATILOJEN NEUVONNAN TARPEESTA

Opinnäytetyön tarkoituksena oli selvittää neuvonnan tarpeita, jotta tulevaisuudessa voidaan kehittää neuvontaa entistä paremmin tiloja palvelevaksi ja markkinoida neuvontaa täsmällisemmin. Kysely pyrki selvittämään neuvonnan tarvetta tilatasolla kaikkiin tärkeimpiin maatalan toimintoihin peltoviljelystä navettaan investointeihin sekä johtamiseen.

Lisäksi kysyttiin tilakokoa ja sijoittumista maantieteellisesti. Haluttiin myös tietoa siitä että mikä merkitys on viljelijän iällä ja tilan elinkaaren vaiheella neuvontatarpeeseen. Em. kysymyksillä oli tarkoitus selvittää, onko tarvetta täsmällisempään alueelliseen markkinointiin ja tarvitaanko markkinoida eri asioita tilan elinkaaren vaiheen sekä viljelijän iän perusteella. Kysyttiin myös tahoja joilta neuvontaa oli saatu. Kysymykset ovat liitteessä 1.

Tarkoitus oli selvittää lähtökohtia sille voiko neuvontaa kehittää eri tahojen yhteistyönä. Pääpaino kuitenkin oli tilakohtaisen neuvonnan kehittämässä. Toissijaisesti tulivat markkinointiin ja eri organisaatioihin liittyvät asiat.

Kysymykset rajattiin siten että saimme vastauksia maatalousneuvonnan roolin mukaiseen toimintaan. Siis pois jäi esim. tarkempi työterveyshuoltoon liittyvät asiat, johon tarvitaan terveydenhuollon ammattilaisia. Lisäksi mukana eivät olleet maatalouden sivuelinkeinot ja metsätalous.

Maantieteellisesti kyselyn rajattiin Kainuuseen, Pohjois-Savoon, Etelä-Savoon Pohjois-Karjalaan, Etelä-Karjalaan ja Keski-Suomeen. Kysely tehtiin 11.4.2011 – 6.9.2011.

9.1 Tutkimusmenetelmä

Tässä tutkimuksessa käytettiin pääasiassa määrällistä eli kvantitatiivista menetelmää ja lisäksi oli vapaat tekstikentät. Tutkimus perustuu naudanlihatiloilta kerättyyn aineestoon. Aineiston keruu toteutettiin tiloille suunnatulla kyselyllä sähköpostia ja internettiä käyttäen. Osoitteet saatiin ProAgrioiden ja Keski-Suomen lihanautakerhon asiakasrekistereistä. Kysymykset tehtiin yhteistyössä tiimiesimies Antti Vallan ja kotieläinagronomi Janne Kiljalan kanssa. Varsinainen kyselylomake tehtiin Webropol yhtiön palvelun nettisivulle, johon pyydettiin viljelijöitä vastaamaan. Sähköpostiviestejä joissa pyydettiin vastaamaan kyselyyn lähetettiin 474 kpl joista ei voitu toimittaa perille 77 kpl. Syynä olivat mm. vanhentuneet sähköpostiosoitteet. Edellisten lisäksi tehtiin alussa koekysely, johon osallistui kuusi tilaa. Kysymyksillä haettiin vastauksia neuvonnan tarpeesta eläinten ruokintaan, eläinten jalostukseen ja muuhun hoitoon sekä kasvatusympäristöön kuuluviin asioihin. Vastauksia haettiin myös peltoviljelyn neuvonnan tarpeeseen rehun tuotannossa yleensä ja tärkeimpi-

en rehukasvien viljelyyn liittyviin asioihin. Edelleen vastauksia haettiin investointien suunnitteluun ja johtamiseen, talouteen sekä työ hyvinvointiin ja strategiseen suunnitteluun liittyviin neuvontatarpeisiin. Kyselyssä oli myös tilojen ryhmittelyä varten kysytty sijoittumista, tuotantosuuntaa, tilakokoa, eläinmäärää, tilan elinkaaren vaihetta ja viljelijän ikää. Kyselyssä kysyttiin myös tahoja joilta edellä mainittuihin asioihin oli saatu neuvontaa. (Liite 1.)

9.2 Tulosten käsittely

Vastauksia kyselyyn tuli 93 kpl sisältäen koekyselyn vastaukset. Vastausprosentti oli 23,4. Vastauksista kaksi oli ilmoituksia tuotannon lopettamisesta ja toisesta tuotannon haarasta. Näitä ei otettu tutkimuksessa huomioon. Vastaukset siirrettiin webropolista excel - taulukkolaskelma tiedostona SPSS Statistics – ohjelmaan, jossa varsinainen tilastollinen käsittely tehtiin.

Aineiston käsittelyn yhteydessä lisäsimme tutkittavaksi asiaksi myös tilakoon vaikutuksen neuvonnan tarpeeseen ja saantiin. Tämä kysymysasettelu on perusteltu siksi että on oletettu yleisellä tasolla että tilakoon suuretessa tilan väellä ei ole aikaa rutiininomaiseen analysointi- ja suunnittelu-työhön, jolloin toiminta ulkoistetaan asiantuntija tahoille. Sen sijaan viljelijän tilan elinkaaren vaiheen vaikutus neuvonnan tarpeeseen jätettiin tutkimatta, koska se ei olisi ollut järkevää ison työmäärän vuoksi. Viljelijän iän vaikutus neuvonnan tarpeeseen oli tutkittu jo aikaisemmin, joten sekin jätettiin tutkimatta.

Neuvonnan tarvetta koskevat tulokset testattiin khii toiseen -testillä. Merkitsevyyserajana käytettiin merkitystasoa $P \leq$. Taulukoissa esiintyvä P-arvon ylittäessä 0,05 mutta ollessa lähellä raja-arvoa voidaan asioilla kuitenkin olettaa olevan merkitystä. Tilakoon merkitystä neuvonnan tarpeeseen analysoitiin myös arvioimalla em. tavalla taulukoista jotta saadaan näkyviin onko tilakoolla merkitystä vai ei.

Laskettaessa yhteen kyselyyn vastanneiden tilojen peltopinta-alat ja jaettaessa yhteispinta-ala vastanneiden kesken muodostui keskiarvoksi 75 ha. Tämä oli raja-arvona jaottelussa suuriin ja pieniin tiloihin.

Tutkimuksen pätevyys eli validiteetti tarkoittaa sitä että tutkimukselle on asetettu tarkka tavoite ja mittarit sekä käsitteet ovat määritelty (Heikkilä 29 – 31). Tässä tutkimuksessa validiteetti oli kohtalaisen hyvä, koska kyselyssä käytetyt käsitteet ovat vakiintuneet käyttöön lihantuotannossa. Niiltä osin väärinkäsitysten riski niin pieni ettei se todennäköisesti aiheuta suurta virhettä.

Luotettavuus eli reliabiliteetti tarkoittaa tutkimuksen luotettavuutta. Tässä tutkimuksessa luotettavuutta osittain vähentää saatujen sähköpostiosoitteiden epävarma jakauma alueittain. Missään vaiheessa en tutkinut alueilla olevien tilojen määrän suhdetta vastaavan alueen sähköpostiosoitteiden

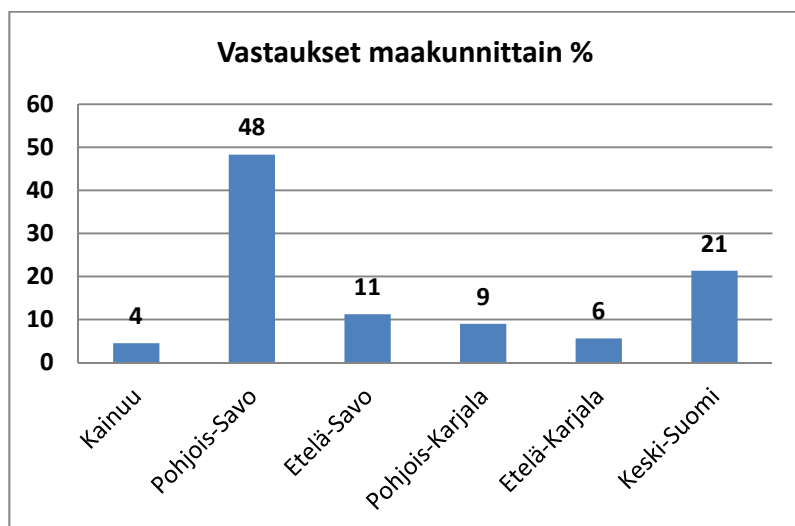
den määrään. Lisäksi on viljelijöitä, joilla on olemassa sähköposti mutta eivät käytä sitä aktiivisesti. Edellä mainitut asiat ovat lähes mahdoton selvittää kohtuullisella työmäärällä. Voidaan esittää vain arvailuja tuottajien määrästä jotka jäivät em. syistä tutkimuksen ulkopuolelle. Kyselyn onnistuminen oli siis sähköpostia aktiivisesti käyttävien lihantuottajien sekä osoitetietojen oikeellisuuden varassa. Epäonnistuneiden sähköpostilähetysten määrä (77 kpl, 16 %) osoittaa myös sen että tutkimuksessa olleiden ProAgrioiden ja Keski-Suomen lihanautakerhon asiakasrekisterit eivät olleet niiltä osin ajan tasalla. Tämä asia tuo epäluotettavuutta tarkasteltaessa lähinnä neuvontaa eri alueiden suhteen. Tilakohtaista neuvontaa koskeviin kysymyksiin tällä ei ole merkitystä.

Tutkimuksen puolueettomuus eli objektiivisuus oli tässä tutkimuksessa mielestäni tärkeä koska halusin ensisijaisesti painottaa tilakohtaista neuvontaa ja toissijaisesti tutkia miltä taholta sitä oli saatu.

9.3 Tulokset

9.3.1 Vastausten jakaantuminen alueittain

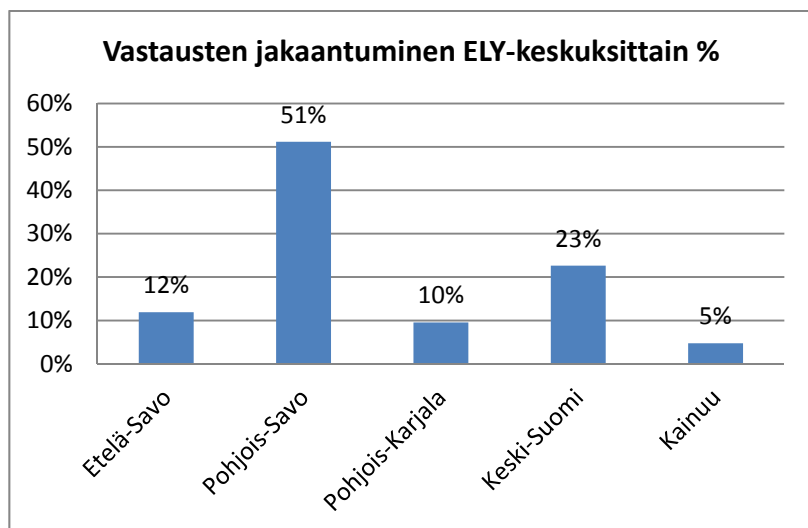
Vastauksia tuli hyvin erilainen määrä eri maakunnista. Jakaumalla ei ole merkitystä tilakohtaisen neuvonnan kehittämisen kannalta katsottuna. Suurin osa vastauksista tuli Pohjois-Savosta ja toiseksi eniten Keski-Suomesta. Muista maakunnista vastauksia tuli selkeästi vähemmän (kuvio 4).



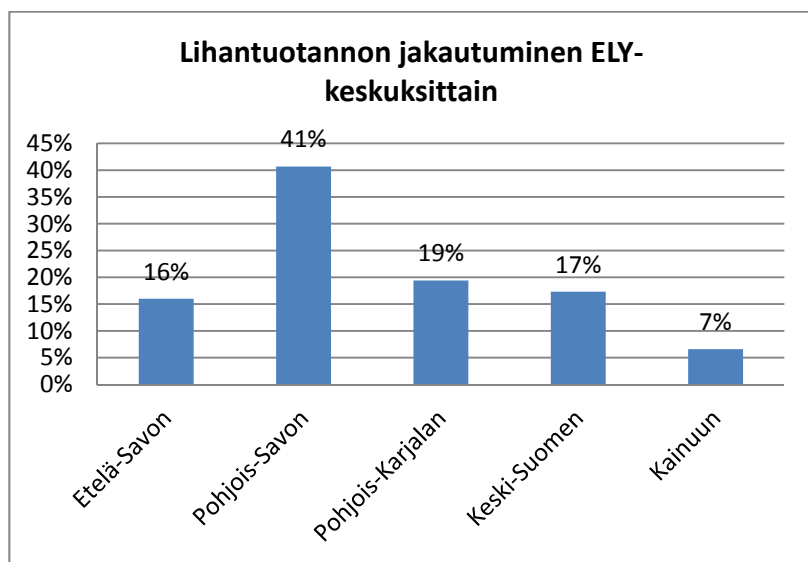
KUVIO 4. Vastausten jakautuminen maakunnittain (n=89)

Vertailtaessa vastausten jakaantumista ja lihantuotannon voimakkuutta maakunnittain suoraa vertailua ei koko tutkimusalueelta voi tehdä koska Kaakkois-Suomen ELY-Keskus ja ProAgria Etelä-

Karjala eivät ole maantieteellisesti samoja. Muut maakunnat ja ELY-Keskukset vastaavat toisiaan. Verrattaessa vastausten jakautumaa ja lihantuotannon voimakkuutta maakunnittain pois lukien Etelä-Karjala huomataan että pääpiirteissään jakauma ja tuotannon määrä vastaavat toisiaan. (kuvat 5 ja 6)



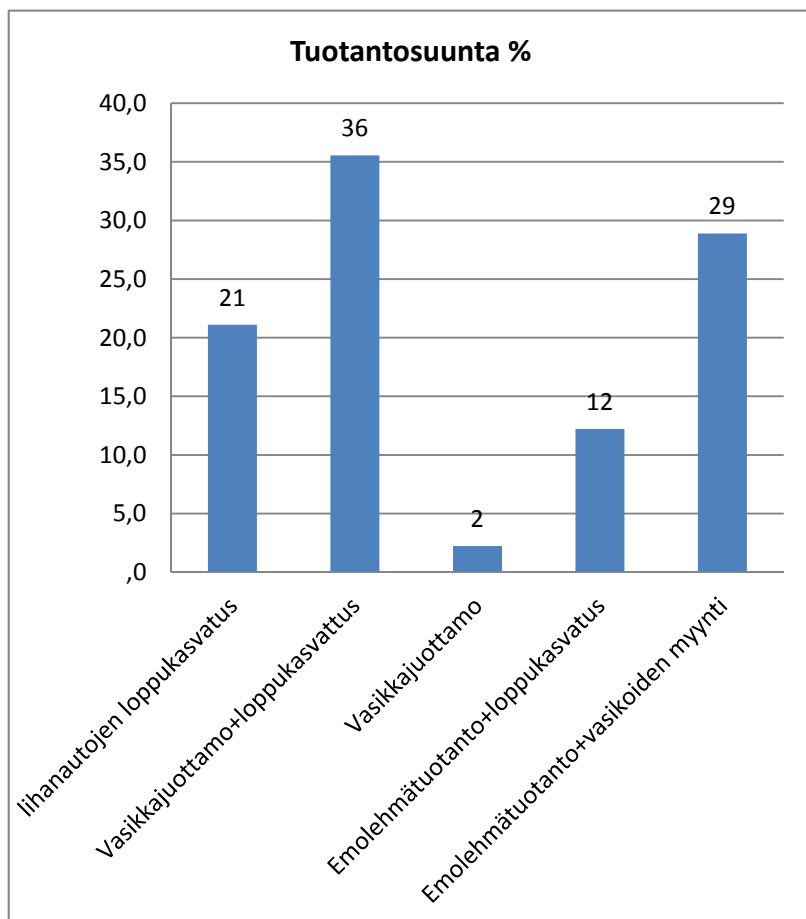
KUVIO 5. Vastausten jakautuminen ELY-keskuksittain. (n=84)



KUVIO 6. Lihantuotannon jakautuminen ELY-Keskuksittain ruhojen lukumäärän perusteella. (n=98 059) (Maataloustilastot 2010)

9.3.2 Vastausten jakaantuminen tuotantosuunnittain

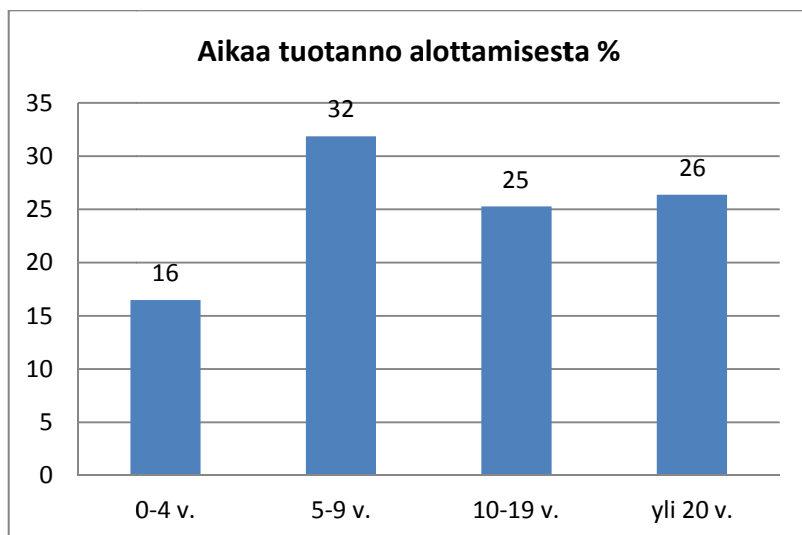
Vastaukset jakautuivat siten että pelkästään teuraita kasvattavia tiloja oli 57 % (n = 51) ja emolehmiin pohjautuva lihantuotanto oli 41 %:lla (n = 37) tiloista. Kahdella tilalla oli pelkästään vasikkajuottamo. Näitä tiloja ei voida käsitellä tilastollisesti vähäisen lukumäärän vuoksi (kuvio 7).



KUVIO 7. Tuotantosuuntien jakaantuminen (n=90)

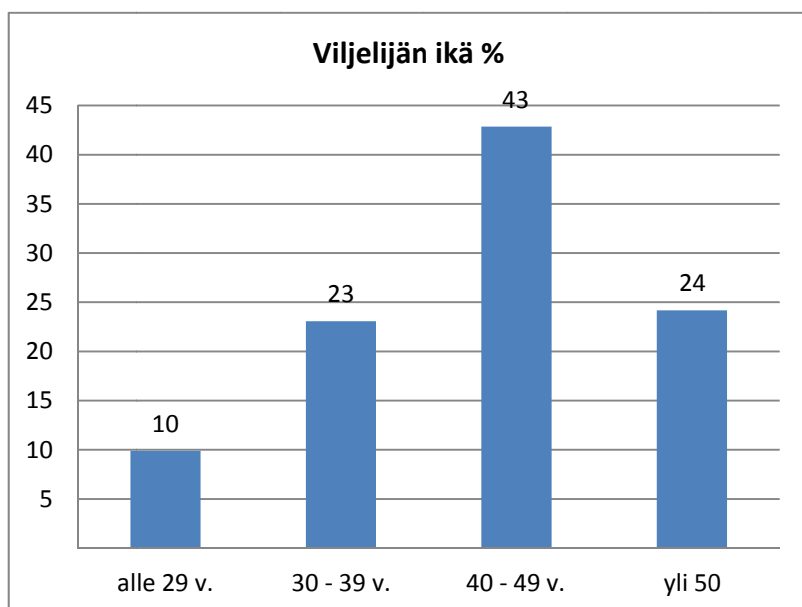
9.1.3 Tilojen elinkaaren vaihe ja viljelijöiden ikä

Tilan elinkaaren vaihetta voidaan arvioida kysymällä kauanko on nykyisen tuotannon aloittamisesta. Vastanneista 16 % oli aloittanut tuotannon alle viisi vuotta sitten. 5-9 vuotta sitten oli aloittanut 32 % tuottajista ja puolet kymmenen vuotta sitten ja myöhemmin. (kuvio 8)



KUVIO 8. Aikaa nykyisen tuotantosuunnan aloittamisesta (n=91)

Viljelijöiden ikäjakauma ei ole tasainen. Nuoria alle 29-vuotiaita oli vain 10 % vastanneista. Suurin ikäryhmä oli 40-49-vuotiaat mikä edusti lähes puolta vastanneista. Ikäryhmät 30-39 v. ja yli 50 v. edustivat kumpikin vajaan neljänneksen osuuksia.



KUVIO 9. Viljelijöiden ikäjakauma (n= 91)

Kyselyyn vastanneitten viljelijöiden ikä painottuu 40 – 49- vuotiaisiin (43 %). 30 – 39 vuotiaat (23 %) ja yli 50-vuotiaat (24 %) edustavat kumpikin ryhmä noin neljännestä vastanneista. Kymmenes osa viljelijöistä on alle 29 – vuotiaita (10 %) (Kuvio 9). Yleensä tila vaihtaa omistajaa ostajan/ostajien ollessa n. 25 – 30 vuotias (Laajalahti Kyösti talous- ja kasvituotantoneuvoja ProAgria). Viljelijät jäävät eläkkeelle n. 62-vuotiaina (Maatalouseläkelaitos 2011).

län vaikutus neuvonnan kysyntään on tutkittu aikaisemmin joten tässä yhteydessä sitä ei tarkemmin analysoida. ”Kiinnostus sopimusneuvontaan kasvaa tilakoon kasvaessa ja nuoremmat viljelijät ovat kiinnostuneempia kuin vanhemmat. Maaseutukeskusten Liiton tekemässä kyselyssä kiinnostus sopimusneuvontaa kohtaan osoittautui samansuuntaiseksi eri tilakoko- ja ikäluokissa.” (Valta 2000 s. 23)

9.1.4 Neuvontatarpeet

TAULUKKO 5. Emolehmätilojen neuvontatarpeet tilakoon suhteen kysymykseen vastanneilla tiloilla, eläinten jalostus.

	alle 75 ha		75 ha ja yli		kaikki		P
	a	b	a	b	a	b	
Emojen valinta	10	15	7	9	17	24	0,812
	(40%)	(60%)	(44%)	(56%)	(41%)	(59%)	
Siitossonnin valinta	15	10	9	7	24	17	0,821
	(60%)	(40%)	(56%)	(44%)	(59%)	(41%)	
Hiehojen valinta	11	12	8	8	19	20	0,894
	(48%)	(52%)	(50%)	(50%)	(49%)	(51%)	
Jalostukseen liittyvät asiat yht.	36	37	24	24	60	61	
	(49%)	(51%)	(50%)	(50%)	(50%)	(50%)	
Valitsen jalostuseläimet itse	20	3	13	3	33	6	0,627
	(87%)	(13%)	(81%)	(19%)	(85%)	(15%)	

a = paljon jonkin verran b = vähän ei ollenkaan

Jalostukseen liittyvän vastaukset jakaantuivat tasaisesti tarpeen sekä eri tilaryhmien kesken. Tiloista n. puolet tarvitsee jalostusneuvontaa. Jalostusneuvonnan tarve kuitenkin erottuu siitossonnin valinnassa. Kaikista vastanneista 59 % tarvitsee paljon tai jonkin verran neuvontaa sonninin valintaan. Vastanneista kummassakin tilaryhmässä viljelijät valitsevat suurimmalta osalta itse jalostuseläimensä (85 %). Neuvonnan tarve ei riipu tilakoosta (P = 0,812 – 0,894) (Taulukko 5)

TAULUKKO 6. Emolehmätilojen ruokintaan neuvontatarpeet tilakoon suhteen kysymykseen vastanneilla tiloilla.

	alle 75 ha		75 ha ja yli		kaikki		P
	a	b	a	b	a	b	
Emojen ruokinta	10 (38%)	16 (62%)	8 (50%)	8 (50%)	18 (43%)	24 (57%)	0,463
Siitoshiehojen ruokinta	8 (33%)	16 (67%)	8 (57%)	6 (43%)	16 (42%)	22 (58%)	0,152
Lihahiehojen ruokinta	6 (26%)	17 (74%)	10 (63%)	16 (41%)	23 (41%)	23 (59%)	0,023
Sonnien ruokinta	11 (44%)	14 (56%)	11 (61%)	7 (39%)	22 (51%)	21 (49%)	0,268
Ruokintaan liittyvät asiat yhteensä	35 (36%)	63 (64%)	37 (58%)	27 (42%)	72 (44%)	90 (56%)	
Suunnittelen ruokinnan itse	16 (59%)	11 (41%)	13 (68%)	6 (32%)	29 (63%)	17 (37%)	0,526

a = paljon jonkin verran b = vähän ei ollenkaan

Kyselyn mukaan näyttää siltä että emolehmäkarjan ruokintaan tarvitsee neuvontaa 44 % tiloista. Pienemmillä tiloilla tarve on pienempää 36 % kuin isoilla 58 %. Lihahiehojen ruokinnassa tilaryhmittä erottuvat selkeästi toisistaan. Isoilla tiloilla neuvontaa tarvitaan oleellisesti enemmän kuin pienillä. (63 % vs. 26 %, P = 0,023). Muilta osin tilakoolla ei ole merkitystä neuvonnan tarpeeseen. (Taulukko 6)

TAULUKKO 7. Emolehmätilojen neuvontatarpeet tilakoon suhteen kysymykseen vastanneilla tiloilla, eläinten muu hoito.

	alle 75 ha		75 ha ja yli		kaikki		P
	a	b	a	b	a	b	
Kuntoluokitus	5 (19%)	21 (81%)	5 (31%)	11 (69%)	10 (24%)	32 (76%)	0,374
Olosuhdeneuvonta	6 (22%)	21 (78%)	10 (53%)	9 (47%)	16 (35%)	30 (65%)	0,033
Terveyden huolto	14 (50%)	14 (50%)	13 (72%)	5 (28%)	27 (59%)	19 (41%)	0,135
Poikimiset	6 (23%)	20 (77%)	5 (29%)	12 (71%)	11 (26%)	32 (74%)	0,642
terveydentilan seuranta	9 (33%)	18 (67%)	9 (47%)	10 (53%)	18 (39%)	28 (61%)	0,337
Eläinten käyttäytymisen seuranta	6 (24%)	19 (76%)	7 (39%)	11 (61%)	13 (30%)	30 (70%)	0,294
Muuhun eläin- hoitoon liittyvä neuvonta yhteensä	46 (29%)	49 (71%)	49 (46%)	58 (54%)	95 (36%)	171 (64%)	
Havaintoja emoti- loilta kaikkiaan	153 (40%)	227 (60%)	136 (54%)	118 (46%)	289 (46%)	345 (54%)	

a = paljon jonkin verran b = vähän ei ollenkaan

Näyttää siltä että isoilla tiloilla tarvitaan neuvontaa enemmän kuin pienillä tiloilla (46 % vs. 29 %). Terveydenhuolto poikkeaa vastauksissa siten että isoilla tiloilla tarvitaan neuvontaa vielä enemmän kuin pienillä tiloilla (72 % vs. 50 %). On kuitenkin huomattava että tilastollisesti tilakoko ei vaikuta neuvontatarpeeseen (P = 0,135 – 0,642). Olosuhde neuvontaan tilakoko vaikuttaa siten että isoista tiloista 53 % tarvitsee neuvontaa ja pienistä 22 % (P = 0,033). Tiloista 24 % – 39 % ilmoittaa tarvitsevansa neuvontaa kuntoluokitukseen, poikimiseen liittyviin asioihin, eläinten terveydentilan seurantaan ja eläinten käyttäytymisen seurantaan. (Taulukko 7)

TAULUKKO 8. Kaikkien liharajtilojen neuvontatarpeet kysymykseen vastanneilla tiloilla koskien eläinten hoitoa.

	alle 75 ha		75 ha ja yli		kaikki		P
	a	b	a	b	a	b	
Vasikoiden ruokinta (alle 100 kg)	22 (48%)	24 (52%)	20 (56%)	16 (44%)	42 (51%)	40 (49%)	0,487
Vasikoiden kasvatusolosuhteet	20 (45%)	24 (55%)	20 (56%)	16 (44%)	40 (50%)	40 (50%)	0,369
Vasikoiden terveyden huolto	17 (38%)	28 (62%)	21 (60%)	14 (40%)	38 (48%)	42 (52%)	0,048
Loppukasvatus ruokinta (yli 100kg)	24 (52%)	22 (48%)	25 (74%)	9 (26%)	49 (61%)	31 (39%)	0,053
Loppukasvatus olosuhteet	12 (27%)	33 (73%)	17 (50%)	17 (50%)	29 (37%)	50 (63%)	0,033
Loppukasvatus terveydenhuolto	12 (27%)	33 (73%)	19 (56%)	15 (44%)	31 (39%)	48 (61%)	0,08
Havaintoja eläinten hoitoon liittyvissä asioissa Yhteensä	107 (39%)	164 (64%)	122 (58%)	87 (48%)	229 (48%)	251 (52%)	

a = paljon jonkin verran b = vähän ei ollenkaan

Kyselyn mukaan kaikilla lihanautatiloilla vasikoiden ruokintaan ja kasvatus olosuhteisiin koskevaan neuvontaan näyttää olevan tarvetta noin puolelle vastanneista 51 % ja 50 %. Vasikoiden terveyden huoltoon tarvitsee neuvontaa isoista tiloista 60 % vastanneista. Vastaava tarve pienillä tiloilla on 38 %:lla (P = 0,048). Tässäkin taulukossa näkyy ruokintaneuvonnan tarve isoilla tiloilla. Isoista tiloista 74 % tarvitsee neuvontaa ruokinnassa. Vastaava luku pienillä tiloilla on 52 %. Tilakoon vaikutus neuvontatarpeeseen ei ole tilastollisesti merkitsevä (P=0,052). (Taulukko 8

TAULUKKO 9. Lihakarjatilojen neuvontatarpeet kysymykseen vastanneilla tiloilla, peltoviljely

	alle 75 ha		75 ha ja yli		kaikki		P
	a	b	a	b	a	b	
Rehuntuotannon Kokonaisvaltainen suunnittelu	25 (50%)	25 (50%)	18 (53%)	16 (47%)	43 (51%)	41 (49%)	0,791
Säilörehun tuotanto	15 (31%)	33 (69%)	18 (50%)	18 (50%)	33 (39%)	51 (61%)	0,082
Laitumen viljely ja laiduntaminen	12 (24%)	37 (76%)	8 (24%)	26 (76%)	20 (24%)	63 (76%)	0,920
Viljan viljely	13 (25%)	38 (75%)	7 (21%)	26 (79%)	20 (24%)	64 (76%)	0,653
Lannan käyttö	16 (32%)	34 (68%)	17 (47%)	19 (53%)	33 (38%)	53 (62%)	0,152
Vuosittainen viljelyn suunnittelu	24 (48%)	26 (52%)	17 (46%)	20 (54%)	41 (47%)	46 (53%)	0,85
Peltoviljelyyn liittyvät asiat yhteensä	105 (35%)	193 (65%)	85 (40%)	125 (60%)	190 (37%)	318 (63%)	
Suunnittelun rehun tuotannon ja viljelyn itse	31 (66%)	16 (34%)	22 (71%)	9 (29%)	53 (68%)	25 (32%)	0,643

a = paljon jonkin verran b = vähän ei ollenkaan

Peltoviljelyn osalta kyselyn mukaan neuvontaa tarvitsee alle puolet tiloista 37 %. Tulos on samankaltainen isoilla ja pienillä tiloilla. Rehuntuotannon kokonaisvaltaiseen suunnitteluun tarvitsee neuvontaa 51 % vastanneista. Neuvonnan tarvetta säilörehun tuotantoon on 39 %:lla ja lannan käyttöön 38 %:lla tiloista. Vastaavasti laitumen viljelyyn ja laiduntamiseen 24 %:lla ja viljanviljelyyn 24 %:lla tiloista. Vuosittaisen viljelysuunnitelman tekemiseen tarvitsee 47 % tiloista. Rehuntuotannon ja viljelysuunnittelun tekee 68 % tiloista itse. Tilakoolla ei ole vaikutusta peltoviljelyneuvonnan tarpeeseen (P = 0,08 – 0,92). (Taulukko 9)

TAULUKKO 10. Lihakarjatilojen neuvontatarpeet kysymykseen vastanneilla tiloilla, kone investoinnit

	alle 75 ha		75 ha ja yli		kaikki		P
	a	b	a	b	a	b	
Peltoviljelykoneketju	7 (14%)	42 (86%)	8 (22%)	29 (78%)	15 (17%)	71 (83%)	0,375
Navetan koneketju	5 (10%)	44 (90%)	7 (19%)	30 (81%)	12 (14%)	74 (86%)	0,248
Muu koneketju *	16 (33%)	32 (67%)	25 (69%)	11 (31%)	41 (49%)	43 (51%)	0,084
Peltoviljelykone *	2 (4%)	45 (96%)	6 (17%)	30 (83%)	8 (10%)	75 (90%)	0,058
Navetan kone *	1 (2%)	46 (98%)	6 (17%)	30 (83%)	7 (8%)	75 (92%)	0,018
Muu kone	3 (7%)	43 (93%)	3 (9%)	32 (91%)	6 (7%)	75 (93%)	0,727
Koneinvestointeihin liittyvät asiat yhteensä	34 (12%)	254 (88%)	55 (25%)	162 (75%)	89 (18%)	414 (82%)	

* = paljon - vastauksia ei ollut yhtään

a = paljon jonkin verran b = vähän ei ollenkaan

TAULUKKO 11. Lihakarjatilojen neuvontatarpeet kysymykseen vastanneilla tiloilla, rakennus investoinnit

	alle 75 ha		75 ha ja yli		kaikki		P
	a	b	a	b	a	b	
Navetan laajennus	11 (23%)	36 (77%)	19 (53%)	17 (47%)	30 (36%)	53 (64%)	0,006
Uusi navetta	12 (26%)	35 (74%)	19 (51%)	18 (49%)	31 (37%)	53 (63%)	0,015
Muu rakennus	14 (29%)	34 (71%)	15 (43%)	20 (57%)	29 (35%)	54 (65%)	0,196
Rakennus investointeihin liittyvät asiat yhteensä	37 (26%)	105 (74%)	53 (49%)	55 (51%)	90 (36%)	160 (64%)	
Investointeihin liittyvät aiset kaikkiaan	71 (17%)	357 (83%)	108 (33%)	217 (67%)	179 (24%)	574 (76%)	

a = paljon jonkin verran b = vähän ei ollenkaan

Investointeihin liittyvään neuvontaan kyselyn tulos osoittaa että neuvontaa tarvitaan vain 24 %:lla tiloista Tulos on samankaltainen pienillä ja isoilla tiloilla. Peltoviljely koneketjun hankintaan tarvitaan neuvontaa 17 %:lla, navetan koneketjun 14 %:lla, peltoviljelykoneen 10 %:lla, ja muun koneen 7 %:lla vastanneista tiloista.

Tilakoolla on vaikutusta vain navetan koneen hankintaan tarvittavan neuvonnan määrään (p = 0,018). Isojen tilojen neuvonnan tarve näyttää poikkeavan pienten tilojen tarpeesta muun koneketjun 69 % vs. 33 % hankinnan osalta.

Navetan laajennukseen tarvitsee neuvontaa suurista tiloista 53 % ja pienistä 23 % (p = 0,006) ja uuden navetan rakentamiseen isoista 51 % ja pienistä 26 % (p = 0,015) Tilakoolla on merkitystä neuvonnan tarpeeseen. (Taulukot 10 ja 11

TAULUKKO 12. Lihakarjatilojen neuvontatarpeet kysymykseen vastanneilla tiloilla, johtaminen

	alle 75 ha		75 ha ja yli		kaikki		P
	a	b	a	b	a	b	
Verotuksen tarkempi suunnittelu	31 (61%)	20 (39%)	28 (76%)	9 (24%)	59 (67%)	29 (33%)	0,142
Kassavirtojen hallinta	14 (29%)	35 (71%)	15 (41%)	22 (59%)	29 (34%)	57 (66%)	0,245
Tukihakuneuvonta	24 (47%)	27 (53%)	29 (74%)	10 (26%)	53 (59%)	37 (41%)	0,09
Lihantuotannon kannattavuuden tarkempi seuranta	26 (52%)	24 (48%)	24 (63%)	14 (37%)	50 (57%)	38 (43%)	0,295
Viljelykustannusten tarkempi seuranta	24 (48%)	26 (52%)	24 (63%)	14 (37%)	48 (55%)	40 (45%)	0,157
Työ hyvinvointi	17 (34%)	33 (66%)	12 (32%)	25 (68%)	29 (33%)	58 (67%)	0,878
Pitemmän aikavälin strateginen suunnittelu	25 (50%)	25 (50%)	28 (74%)	10 (26%)	53 (60%)	35 (40%)	0,025
Investointien talouteen liittyvä	16 (34%)	31 (66%)	23 (62%)	14 (38%)	39 (46%)	45 (54%)	0,01
Yhteensä	177 (44%)	221 (56%)	183 (61%)	118 (39%)	360 (52%)	339 (48%)	

a = paljon jonkin verran b = vähän ei ollenkaan

Kyselyn mukaan tiloista 67 % tarvitsee neuvontaa verotuksen tarkemmassa suunnittelussa. Kassavirtojen hallintaan tarvitsee neuvontaa 34 % tiloista. Tukihakuneuvontaa tarvitsee 57 % tiloista. Lihantuotannon kannattavuuden tarkempaan seurantaan tarvitsee 57 % vastanneista neuvontaa ja viljelykustannusten tarkempaan seurantaan 55 %. Työ hyvinvointiin tarvitsee 33 % tiloista neuvontaa. Pitemmän aikavälin strategiseen suunnitteluun tarvitsee neuvontaa 60 % tiloista ja investointien talouteen 46 % tiloista.

Tilakoko vaikuttaa vain pitemmän aikavälin strategiseen suunnittelun tarpeeseen ($p = 0,025$) ja investointien talouteen liittyvään neuvontaan ($p = 0,01$) Näyttää siltä että tilakoko vaikuttaa neuvontatarpeeseen tukihakuneuvonnassa. (Taulukko 12)

9.3.5 Neuvonnan saanti

TAULUKKO 13. Eri toimijoiden tiloille antama neuvonta neuvona-aloittain kysymykseen vastanneilla tiloilla (n = 91)

	Ruo- kinta	Tervey- den huol- to	Jalos- tus	Pelto- viljely	Olo- suh- teet	Inves- toinnit	Joh- tami- nen	Ja- kauma
Teurastamo	27 (32%)	4 (5%)	6 (15%)	0	16 (50%)	6 (19%)	0	59 (18%)
Pihvikarjaliit- to	0	0	5 (12%)	0	0	0	1 (10%)	6 (2%)
ProAgria	19 (22%)	0	0	28 (74%)	2 (6%)	20 (63%)	3 (30%)	72 (23%)
Rehu- edustaja	36 (42%)	0	0	0	0	0	0	36 (11%)
Faba	0	1 (1%)	19 (46%)	0	0	0	0	20 (6%)
Eläin- lääkäri	1 (1%)	73 (90%)	0	0	8 (25%)	0	0	82 (26%)
Muu neuvoja	2 (2%)	3 (4%)	11 (27%)	10 (26%)	6 (19%)	6 (19%)	6 (60%)	44 (14%)
Yhteensä	85 (100%)	81 (100%)	41 (100%)	38 (100%)	32 (100%)	32 (100%)	10 (100%)	319 (100%)

Kyselyn mukaan ruokintaneuvontaa on saatu lihakarjatiloiilla eniten (n = 85). Neuvontaa on saatu rehuedustajalta 42 %, teurastamolta 32 % ja ProAgrialta 22 %. Terveystenhuoltoon liittyvää neuvontaa on saatu toiseksi eniten (n = 81). Neuvontaa on saatu eläinlääkäriltä 90 %, teurastamolta 5 % ja muulta neuvojalta 4 %. Kolmanneksi eniten on saatu jalostusneuvontaa (n = 41). Neuvontaa on saatu Fabalta 46 %, muulta neuvojalta 27 %, teurastamolta 15 % ja Pihvikarjaliitolta 12 %. Peltoviljelyyn on saatu neuvontaa 38 kertaa, josta ProAgrialta 74 % ja muulta neuvojalta 26 %. Eläinten olosuhteisiin liittyvää neuvontaa on saatu 32 kertaa joista teurastamolta 50 %, eläinlääkäriltä 25 %, muulta neuvojalta 19 % ja ProAgrialta 6 %. Investointeihin liittyvää neuvontaa on saatu 32 kertaa joista ProAgrialta 63 % ja teurastamolta sekä muulta neuvojalta 19 %. Johtamiseen on saa-

tu vähiten neuvontaa, 10 kertaa. Niistä kuusi on saatu muulta neuvojalta, kolme ProAgrialta ja yksi Pihvikarjaliitolta (Taulukko 13).

Eniten neuvontaa vastanneilla liihakarjatiloiilla on antanut eläinlääkäri; 82 kertaa, josta terveydenhuoltoon 73, eläinten olosuhteisiin 8 kertaa ja ruokintaan kerran. Toiseksi eniten on antanut neuvontaa ProAgria; 72 kertaa, josta peltoviljelyyn 28, investointeihin 20 ja ruokintaan 19 kertaa. Johtamiseen on annettu neuvontaa kolme kertaa ja eläinten olosuhteisiin kahdesti. Kolmanneksi eniten neuvontaa on antanut teurastamo; ruokintaan 27, olosuhteisiin 16, investointeihin sekä jalostukseen kuusi kertaa ja terveydenhuoltoon neljä kertaa. Muulta neuvojalta on saatu neuvontaa 44 kertaa; jalostukseen 11 ja peltoviljelyyn 10 kertaa, olosuhteisiin, investointeihin sekä johtamiseen kuusi kertaa. Terveydenhuoltoon on saatu kolmesti ja ruokintaan kahdesti. Rehuedustajalta on saatu neuvontaa 36 kertaa joista kaikki on ruokintaan liittyvää. Faba on antanut jalostusneuvontaa 19 kertaa ja kerran ruokintaneuvontaa. Pihvikarjaliitto on antanut neuvontaa kuusi kertaa, josta viidesti jalostukseen ja kerran johtamiseen. Jalostuksen liittyvää neuvontaa tarvitsevat vain emolehmätilat. (Taulukko 13)

TAULUKKO 14. Neuvonnan riittävyys ja odotusten mukaisuus kyselyyn vastanneilla tiloilla

	alle 75 ha		75 ha ja yli		kaikki	
	a	b	a	b	a	b
Neuvonnan riittävyys	44 (86%)	7 (14%)	35 (90%)	4 (10%)	79 (88%)	11 (12%)
Onko neuvonta vastannut odotuksia	48 (94%)	3 (6%)	36 (92%)	3 (8%)	84 (93%)	6 (7%)

a = paljon jonkin verran b = vähän ei ollenkaan

Vastaajista oli saanut mielestään riittävästi neuvontaa 88 % ja 93 %:lla neuvonta oli vastannut odotuksia. Tilakoolla ei näytä olevan merkitystä (Taulukko 14).

9.3.6 Havaintoja vapaiden kenttien vastauksista

Neuvontaa haluttiin lihakarjatiloilta kyselyn mukaan kehittyvän seuraavissa asioissa (havaintomäärä sulkeissa)

- Talouteen liittyviä (24)
- Muuten tilan johtamiseen liittyviä (9)
- Ruokintaan (9)
- Olosuhteisiin (8)
- Työ hyvinvointiin (6)
- Terveysten huoltoon (5)
- Pidemmän aikavälin suunnitteluun (4)
- Jalostukseen (3)
- Peltoviljelyyn (1)
- Investointeihin (1)

Liitteenä 4 on kyselyn vapaiden kenttien vastaukset. Emotiloilta tuli n. ½ kommentteista vaikka emotiloja oli vastanneista 41%, mistä seuraa, että neuvonnan on kehityttävä. Vastauksissa nostettiin esiin mm. seuraavia seikkoja:

”Asiantuntemusta lisää!!! Emopuoli tuntuu olevan yhdelle jos toiselle neuvontataholle enemmän tai vähemmän uutta, parhaat neuvot ovat tulleet tuottajilta ja yhdeltä neuvontaa tekevältä tuottajalta. Toisaalta olisikin parempi jos olisi yksi taho josta neuvoja saisi eikä niin, että neuvoja on kolmetoista tusinassa ja neuvot sen mukaisia...”

”Tilan lähtökohdista. Katsottaisiin kokonaisuutta. Kuunneltaisiin mitä tilan väki haluaa. Vaatii paljon neuvojalta, mutta asiakasta on kuunneltava. Neuvoja voi vetää asioita yhteen. Erikoistuminen ja itsensä kehittäminen ja uusimman tiedon hakeminen vaatimuksena että pysyy neuvomaan tiloja”

”Vahvoja asiantuntijoita neuvontaan. Yleisneuvontaa ei tarvita.”

”Emolehmäpuolen neuvontaa ja tutkimusta pitäisi eriyttää muusta naudanlihantuotannosta. Toivoisin emolehmäpuoleen erikoistunutta talouden ja Ruokinnan yms. neuvojaa siis että ”kaiken” saisi samalta neuvojalta. Siis kokonaisvaltaisen neuvonnan hallitsija olisi tarpeen.”

10 NEUVONNAN TARJONTA

Eläinlääkärin neuvontaa oli käytetty eniten. Eläinlääkärin rooli on tiukasti sidottu eläimen terveyteen ja hyvinvointiin joten on luonnollista että neuvontaa tarvitaan usein.

Toiseksi eniten neuvonnassa oli käytetty ProAgriaa. ProAgria on neuvonnassa monialainen koska neuvonnasta jää pois vain terveydenhuolto ja jalostus. On yllättävää että ProAgrialta on saatu olosuhteisiin liittyvää neuvontaa vain kahdesti. Myös johtamiseen liittyvää neuvontaa on saatu ProAgrialta vain kolmesti. Oma piirteensä ProAgrian neuvonnassa on maksullisuus asiakkaalle. Neuvojan on saatava palkkansa ja muut kulut lähes kaikilta osin asiakkaalta suoraan.

Kolmanneksi eniten neuvontaa oli saatu teurastamolta. Kyselyn mukaan teurastamon rooli on liha-
karjatilojen neuvonnassa vahva ja laaja. Pois jää vain peltoviljely ja johtaminen. Teurastamon neuvonta pystyy keskittymään koko ajan tiiviisti lihantuotantoon ja siihen läheisesti kuuluviin prosesseihin jolloin osaaminen on vahvaa sillä sektorilla. Teurastamon neuvonta on maksutonta tai osittain maksutonta, mikä helpottaa markkinointia. Lisäksi teurastamolla on intressi saada riittävästi hyvää raaka-ainetta elintarviketeollisuudelle mikä aktivoi neuvontaa.

Neljänneksi eniten oli saatu neuvontaa muilta neuvoilta. Muut neuvojat edustavat montaa eri neuvonta-alaa. Toimijoita on mm. pihvikarjaneuvonta-, viljelysuunnittelu-, kirjanpito- ja rakennussuunnittelu sektorilla. Muiden neuvojen asema on samankaltainen kuin ProAgrialla. Palkka ym. kustannukset on saatava asiakkaalta suoraan.

Viidentenä tuli rehukauppa. Rehuedustajan rooli on selkeä. Tehtävän kuvaan kuuluu myydä rehua ja tehdä siinä ohessa ruokinnan suunnittelua mikä palveluna kuuluu rehun hintaan.

Kuudentena oli kyselyssä Faba joka keskittyy vain jalostusneuvontaan joten rooli on selkeä emolehmätilojen neuvonnassa.

Viimeisenä neuvonnan tarjoajana oli Pihvikarjaliitto. Sijoitus ei sinänsä ole yllätys koska Pihvikarjaliiton tavoite ei ole tuottaa suoranaisesti neuvontaa vaan edistää pihvilihan tuotantoa ja olla lähinnä organisoivana toimijana. Yllättävää on se että sieltä on annettu neuvontaa.

On huomattava että Faba ja Pihvikarjaliitto antavat neuvontaa vain emolehmätiloille mitkä edustivat alle puolta (41%) kyselyssä joten em. järjestys ei niiltä osin ole oikea tarkasteltaessa neuvonnan osuuksia.

Neuvonnan markkinointia on lisättävä koska 12 % vastaajista eli 11 tilaa ei ollut saanut neuvontaa riittävästi.

11 JOHTOPÄÄTÖKSET

Neuvonnan tarve

Vastauksista voi päätellä että terveydenhuoltoon tarvitaan edelleen apua vaikka kyselyssä onkin toiseksi eniten havaintoja neuvonnan saannin osalta. Kuntoluokitukseen, poikimiseen liittyviin asioihin, eläinten terveydentilan seurantaan ja eläinten käyttäytymisen seurantaan liittyvään neuvontaan ei näytä olevan suurta tarvetta. Ruokintaneuvontaan kannattaa kiinnittää huomiota ja vastata kysyntään edelleen vaikka kyselyssä on eniten havaintoja ruokintaneuvonnasta.

Peltoviljelyyn liittyvän neuvonnan vähäinen tarve on yllättävä tulos, koska yleisen tietämyksen ja tilastojen mukaan peltoviljelyssä on kehitettävää. Satotasoissa on edelleen nostamisen varaa ja säilörehun laatu ei aina vastaa tehokkaan ja edullisemman lihanautojen ruokinnan vaatimuksia. Myös laitumet eivät aina ole tehokkaasti viljeltyjä.

On kuitenkin huomattava, että kyselyssä peltoviljelyprosessia ei ole kysytty niin pieniin osiin jaettuina kuin eläinten hoitoon liittyvissä asioissa. Jos prosessit olisi pilkottu pienempiin osiin esim. muokkaus, lannoitus, lajikkeet, kasvilajit jne. olisi peltoviljelyasiat voinut nousta paremmin vastauksissa esille.

Kyselyn perusteella tilat eivät paljoakaan tarvitse koneinvestointeihin liittyvää neuvontaa. Rakentamiseen liittyvissä asioissa neuvonnan tarve on suurempi.

Johtamiseen liittyvissä asioissa neuvonta tarvetta on verotuksen tarkemmassa suunnittelussa, tukien haussa, lihantuotannon kannattavuuden tarkemmassa seurannassa ja viljelykustannusten tarkemmassa seurannassa. Kaikki em. asiat liittyvät talouteen. Pidemmän aikavälin strategiseen suunnitteluun tarvitaan neuvontaa. Investointien talouteen liittyvissä asioissa neuvontaa tarvitaan vain hieman vähemmän kuin em. talousasioissa.

Yllättävän vähän tarvitaan neuvontaa työ hyvinvointiin liittyvissä asioissa, vaikka maatalojen työt ovat fyysisesti ja henkisesti raskaita ja asioista puhutaan julkisuudessa ammattilehdissä paljon.

Vertailtaessa neuvonnan tarvetta eri tilaryhmien kesken suora riippuvuus löytyy vasikoiden ruokinnasta, vuosittaisesta viljelysuunnittelusta, loppukasvatusolosuhteista, peltoviljelykoneketjun ja muun koneen hankinnasta. Lisäksi voidaan arvioida että neuvontaa tarvitaan isoilla tiloilla enemmän kuin pienillä lannan käytössä, työ hyvinvoinnissa, muun rakennuksen rakentamisessa ja peltoviljelykoneen hankinnassa. Tuloksista voidaan päätellä että, isommilla tiloilla joudutaan miettimään edellä mainittuja asioita tarkemmin koska, niiden taloudellinen vaikutus korostuu isommilla tiloilla enemmän.

Tarvittavia toimenpiteitä neuvonnan kehittämiseksi

Teurastamoiden vähennettyä neuvontaa on ProAgrian monialaisesti neuvontaa harjoittavana tahona oltava nykyistä valmiimpi vastaamaan kysyntään. Emolehmäneuvontaa on kehitettävä. Talousneuvonta ja siihen liitettynä pidemmän aikavälin strateginen suunnittelu korostuu entistä enemmän. On saatava palvelu, jolla viljelijä saa yhdistettynä strategiseen suunnitteluun myös talouden tunnuslukuja. Loppukasvatuksen ruokintaneuvonnan on edelleen parannuttava. Markkinointia on lisättävä mainostamalla sekä rohkaisemalla ja kouluttamalla. neuvoja

LÄHTEET

Eläinten hyvinvointikeskus. Vasikoiden hyvinvointi esillä Valion Navettaseminaarissa. [Viitattu 10.1.2012]. Saatavissa: <http://elaintenhyvinvointikeskus.edublogs.org/2011/02/18/vasikoiden-hyvinvointi-esilla-valion-navettaseminaarissa>

Evira. Luomutuotannon ohjeet. [Viitattu 10.1.2012]. Saatavissa: http://www.evira.fi/portal/fi/evira/lomakkeet_ja_ohjeet/luomu/

Faba. Lihakarja. Lihakarjan jalostus. Lihakarjan jalostus <http://www.faba.fi/>

Heikkilä, T. 2004. 5. uudistettu painos, Tilastollinen tutkimus, Helsinki:Edita.

Halttunen, Pirkko. Melaasiamies Mela (Maatalousyrittäjien eläkelaitos). Keskustelu 13.1.2012.

Herva Tuomas, Eil. Atria. Puhelinkeskustelu 15.6.2011.

Hihnala Vesa, Snellmann Oy. Puhelinkeskustelu 15.6.2011.

Jalostuksen historia. Wikispace. [Viitattu 10.1.2012]. Saatavissa: <http://lypsykarja.wikispaces.com/1.+Jalostuksen+historia>

Kansainväliset luomusäännöt. Luomu.fi. [Viitattu 10.1.2012]. Saatavissa: <http://www.luomu.fi/tietoja-2/hyvaa-makua/luotettavasti-aitoa>

Lihatiedotus .Nauta. Mitä pihviliha on? [Viitattu 10.1.2012]. Saatavissa: http://www.lihatiedotus.fi/www/fi/lihatuotanto/nauta/mita_pihviliha_on.php

Markkanen J. ja Rantala J. Lihamarkkinoilla vaihtelevaa. [Viitattu 10.1.2012]. Saatavissa: http://www.mtk.fi/mtk/ajankohtaista/lehdet/mtk_viesti/fi_FI/mtk_viesti/_files/83385766896733290/default/20_21.pdf.

Matilda. Maataloustilastot. Kotieläinten lukumäärä. [Viitattu 10.1.2012]. Saatavissa: <http://www.maataloustilastot.fi/>

Mikkola, Erja. Maa- ja metsätalousministeriön tietopalvelukeskus. Sähköposti 25.5.2010.

ProAgria lohkotietopankki. ProAgria verkkopalvelut.

ProAgria taloustietopankki. ProAgria verkkopalvelut.

Ryhänen Juha, Atria. Puhelinkeskustelu 13.4.2011. Laajalahti, Kyösti. Talousneuvoja. ProAgria. Keskustelu 13.1.2012.

Tilastokeskus. Hinnat ja kustannukset 2011. Maatalouden tuotantovälineiden ostohintaindeksi. . [Viitattu 10.1.2012]. Saatavissa: http://www.stat.fi/til/ttohi/2011/03/ttohi_2011_03_2011-11-15_fi.pdf

[Valta A. 2000 Maaseutuneuvontajärjestön kehittäminen Pohjois-Savossa. Opinnäytetyö, Savonia Pohjois-Savon ammattikorkeakoulu, 10 – 13.](#)

Arvoisa naudanlihan tuottaja!

Lähestyn teitä naudanlihantuotannon neuvonnan kehittämisen merkeissä. Olen työssä ProAgria Pohjois-Savossa ja työhöni kuuluu mm. naudanlihantuotantoon kuuluva neuvonta. Opiskelen työni ohessa Savonia ammattikorkeakoulussa täydentäen vanhaa agrologin tutkintoani vastaamaan nykyistä Amk-agrologin tutkintotasoa. Tutkintoni kuuluu olennaisena osana toimialaani liittyvä opinnäytetyö.

Opinnäytetyöni tavoitteena on selvittää naudanlihan tuotantoon liittyvän neuvonnan kehittämisen tarpeita. Naudanlihan tuotannossa vaatimukset neuvontaa kohtaan ovat kasvaneet ja kasvavat edelleen. Haluan olla osaltani kehittämässä neuvontaa tuottajien vaatimusten ja tarpeiden ohjaamina.

Toivon, että sinulla olisi hetki aikaa auttaa minua tässä työssä ja vastaisit alla olevassa nettiosoitteessa olevaan kysymyssarjaan. Kyselyn tulosten perusteella kehitämme palvelujamme vastaamaan paremmin nykyvaatimuksia.

Vastaukset käsitellään ehdottoman luottamuksellisesti.

NETTIOSOITE on: <http://www.webropol.com/P.aspx?id=525421&cid=26439195>

Kiitollisin terveisin:

Eljas Kotilainen

kotieläinagrologi

p.0400-159970

eljas.kotilainen@proagria.fi

Kysymykset opinnäytetyöhön

1. Missä maakunnassa tila sijaitsee?

- Etelä-Karjala
- Etelä-Savo
- Kainuu
- Keski-Suomi
- Pohjois-Karjala
- Pohjois-Savo

Tuotantosuunta

- lihanautojen loppukasvatus
- vasikkajuottamo + lihanautojen loppukasvatus
- vasikkajuottamo
- emolehmätuotanto + vasikoiden myynti
- emolehmätuotanto + loppukasvatus

Paljonko aikaa on nykyisen tuotannon aloittamisesta?

- 0 – 4 vuotta
- 5 – 9 vuotta
- 10 – 19 vuotta
- yli 20 vuotta

Viljelijän ikä

- alle 29 v.
- 30 – 39 v.
- 40 – 49 v.
- yli 50 v.

Peltoala, ha

- alle 25
- 25 – 49
- 50 – 74
- 75 – 99
- 100 – 124
- 125 – 150

- o yli 150

Maatilan tuotantomuoto

- o tavanomainen viljely
- o pellot luomutuotannossa
- o pellot ja eläimet luomutuotannossa

PELKKIÄ EMOLEHMÄTILOJA KOSKEVAT KYSYMYKSET

Emolehmien määrä keskimäärin, kpl

- o alle 25
- o 25 – 49
- o 50 – 74
- o 75 – 99
- o 100 – 124
- o 125 – 149
- o 150 -

Tarvitsen neuvontaa seuraavissa asioissa:

Ruokinta

	paljon	jonkin verran	vähän	en ollenkaan
emojen ruokinta				
siitoshiehojen ruokinta				
lihahiehojen ruokinta				
sonnien ruokinta				
suunnittelen ruokinnan itse				

Jalostus

	paljon	jonkin verran	vähän	en ollenkaan
emojen valinta/karsinta				
siitoshiehojen valinta				
hiehojen valinta/karsinta				
valitsen jalostuseläimet itse				

Muu

	paljon	jonkin verran	vähän	en ollenkaan
kuntoluokitus emoille palveluna				
eläinten olosuhteisiin liittyvä neuvonta				
terveydenhuolto				
poikimiset				
eläinten terveydentilan seuranta				
eläinten käyttäytymisen tulkinta esim. kiimat, olosuhteisiin liittyvät asiat				

Muu, mikä?

MUITA KUIN EMOLEHMÄTILOJA KOSKEVAT KYSYMYKSET

Lihanautoja keskimäärin, kpl

- alle 50
- 50 – 99
- 100 – 149
- 150 – 199
- 200 – 249
- 250 – 299
- yli 300

KAIKKIA TILOJA KOSKEVAT KYSYMYKSET

Tarvitsen tuotannossani neuvontaa seuraavissa asioissa:

Vasikat, alle 100 elopaino-kg:

	paljon	jonkin verran	vähän	en ollenkaan
ruokinta				
kasvatusolosuhteet				
terveydenhuolto				

Muu, Mikä?

Loppukasvatus, yli 100 elopaino-kg

	paljon	jonkin verran	vähän	en ollenkaan
ruokinta				
kasvatusolosuhteet				
terveydenhuolto				

Muu, mikä?

Peltoviljely:

	paljon	jonkin verran	vähän	en ollenkaan
rehuntuotannon kokonaisvaltainen suunnittelu				
säilörehun tuotanto				
laitumen viljely ja laiduntaminen				
viljan viljely				
lannan käyttö				
vuosittainen viljelysuunnitelma				
suunnittelen rehuntuotannon ja peltoviljelyn itse				

Muu, mikä?

INVESTOINNIT

Investointien suunnittelu

	paljon	jonkin verran	vähän	en ollenkaan
peltoviljelykoneketju				
navetan koneketju				
muu koneketju				
peltoviljelykone				
navetan kone				
muu kone				
navetan laajennus				
uusi navetta				
muu rakennus				

Johtaminen

	paljon	jonkin verran	vähän	en ollenkaan
verotuksen tarkempi suunnittelu				
kassavarojen hallinta				
tukihakuneuvonta				
lihantuotannon kannattavuuden parempi seuranta				
viljelykustannusten selvittäminen ja seuranta				
neuvontaa oman sekä vieraan henkilöstön fyysisen ja henkisen hyvinvoinnin osalta				
pitemmän aikavälin strateginen suunnittelu 3 – 5 v.				
Investointien/investoinnin talouteen liittyvä				

Muu, mikä?

Miltä taholta tilalle on hankittu neuvontaa

	ruokinta	jalostus	olosuhteet	terv.huolto	peltoviljely	investoinnit	johtaminen
teurastamo							
pihvikarjaliitto							
ProAgria							
rehuedustaja							
Faba							
eläinlääkäri							
muu neuvoja							

Oletko saanut riittävästi neuvontaa?

- paljon
- jonkin verran
- vähän
- en ollenkaan

Onko saamasi neuvonta vastannut odotuksia?

- paljon
- jonkin verran
- vähän
- en ollenkaan

Miten lihakarjaneuvontaa pitäisi kehittää?

Mihin suuntaan neuvontaa pitäisi kehittää?

Mihin neuvonnassa erityisesti pitää painottaa

Liite 3.

ProAgria lohkotietopankki 2009 viljelykasvien tuotantokustannus

Maaseutukeskus tunnukset: Etelä-Karjala 10, Etelä-Pohjanmaa 15, Etelä-Savo 11, Farma 3, Häme 8, Kainuu 19, Keski-Pohjanmaa 17, Keski-Suomi 14, Kymenlaakso 9, Lappi 20, Oulu 18, Pirkanmaa 6, Pohjois-Karjala 13, Pohjois-Savo 12, Satakunta 5, Uusimaa 1, Svenska Lantbrukssällskapens Förbund 21, Nylands Svenska Lantbrukssällskap 2, Finska Hushållningssällskapet 4, Österbottens Svenska Lantbrukssällskap 16, Ålands Hushållningssällskap 22

Rehu	Maaseutukeskus		Sato		Muuttuvat kustannukset, e/ha							Työkustannus, e/ha		Kiinteät kustannukset, e/ha					Tuotantokustannus						
	Tiloja (tuote)	Ha/tila	kg/ha	ry/ha	Siemen	Lannoitukset	Kalkitus	Kaivinsuojelu	Muut muut. kust.	Yhteensä	oma	osto	Konekust.	Rak.kust.	Yleiskust	Yhteensä	Pellon ja ojit. Kust.	e/ha	€/tn	€/1000ry	Tuettu e/ha	€/tn	€/1000ry		
Rehuohra	1	14	55	4281	0	56	139	0	23	110	330	45	114	182	31	31	245	179	915	213	0	598	139	0	
	9	38	22	4298	0	60	139	6	38	155	400	146	5	215	52	41	309	238	1100	256	0	461	107	0	
	7	10	33	4508	0	66	118	6	43	114	349	95	37	260	54	52	367	327	1177	261	0	545	120	0	
	10	8	20	4204	0	84	134	5	38	208	470	187	0	239	53	43	336	204	1198	285	0	579	137	0	
	18	89	23	3705	0	66	80	10	22	135	315	153	1	327	29	32	390	205	1065	287	0	378	102	0	
	2	36	35	4145	0	61	140	12	48	101	364	108	57	268	54	48	371	331	1233	297	0	646	155	0	
	5	13	34	4099	0	74	156	2	50	157	442	194	11	200	46	58	305	286	1239	302	0	603	147	0	
	12	31	18	3420	0	73	77	0	17	143	312	131	6	317	37	42	397	188	1037	303	0	407	119	0	
	11	16	10	3577	0	103	77	1	34	154	371	157	17	348	56	17	422	151	1119	313	0	476	133	0	
	15	5	68	4429	0	42	144	0	51	146	384	113	8	467	113	90	670	221	1397	315	0	720	162	0	
	14	4	23	3829	0	47	155	0	35	262	501	168	0	263	55	26	346	196	1212	316	0	459	120	0	
	17	34	19	3674	0	82	72	11	24	186	377	126	6	366	42	41	450	228	1189	323	0	470	128	0	
	20	5	30	2738	0	64	46	0	9	78	198	110	2	407	76	16	500	125	937	342	0	257	94	0	
	4	2	22	3029	0	96	139	0	29	143	409	103	0	228	58	36	323	279	1116	368	0	426	140	0	
	6	15	23	3254	0	85	115	1	52	192	447	131	21	279	65	86	430	272	1303	400	0	672	206	0	
	3	3	12	1591	0	96	178	14	25	144	459	242	7	200	24	119	343	320	1373	863	0	709	446	0	
	99	323	26	3907	0	67	112	6	33	139	359	129	25	288	46	44	378	237	1130	289	0	509	130	0	
	Rehukaura	1	5	40	4586	0	50	110	2	17	108	289	64	75	186	27	34	248	224	901	196	0	549	119	0
		3	3	21	4927	0	70	123	2	29	208	436	124	2	227	10	122	360	304	1226	248	0	420	85	0
9		36	15	4130	0	58	104	9	21	144	339	159	5	240	51	41	332	238	1076	260	0	437	105	0	
2		26	14	4390	0	55	137	1	23	103	320	107	65	289	60	55	405	296	1196	272	0	622	141	0	
10		9	12	4154	0	58	128	15	21	190	414	162	6	252	65	42	360	195	1139	274	0	513	123	0	
4		7	10	4201	0	57	142	2	31	130	364	144	43	253	54	43	351	269	1173	279	0	523	124	0	
5		11	16	4085	0	50	130	4	34	103	322	192	4	202	67	63	332	289	1142	279	0	552	135	0	
11		21	11	3580	0	86	69	12	26	174	368	143	33	328	40	16	385	156	1087	303	0	427	119	0	
7		8	15	4043	0	59	141	1	27	260	490	123	17	343	41	42	427	205	1265	312	0	531	131	0	
12		20	10	3232	0	52	62	0	21	171	308	102	26	328	25	50	404	178	1020	315	0	335	103	0	
15		6	16	4155	0	54	183	0	26	164	428	108	7	456	75	67	598	178	1322	318	0	621	149	0	
6		22	27	3345	0	67	103	4	27	121	324	129	14	233	59	111	404	252	1123	335	0	471	141	0	
14		1	5	3234	0	87	102	0	14	109	313	115	0	263	120	29	413	241	1084	335	0	334	103	0	
20		1	6	3231	0	13	71	0	8	78	171	91	22	457	225	20	703	135	1124	348	0	401	124	0	
18		59	13	3219	0	87	92	17	16	130	344	153	8	343	32	26	402	215	1125	349	0	473	147	0	
17		18	9	3156	0	81	86	16	16	214	415	126	4	302	35	45	383	236	1166	369	0	473	149	0	
99		253	15	3750	0	67	106	8	22	142	347	135	21	283	46	53	382	232	1119	298	0	486	129	0	

Rehu	Maaseutukeskus		Tilaja (tuote)	Ha/ha	Sato		Muuttuvat kustannukset, e/ha						Työkustannus, e/ha		Kiinteät kustannukset, e/ha					Tuotantokustannus					
					kg/ha	ry/ha	Siemen	Lannoitukset	Kalkitus	Kasvinsuojelu	Muut muut. Kust.	Yhteensä	oma	osto	Konekust.	Rak.kust.	Yleiskust	Yhteensä	Pellon ja ojit. Kust.	e/ha	€/tn	€/1000ry	Tuettu e/ha	€/tn	€/1000ry
Laidun	15	1	12	0	4198	8	172	0	0	35	215	111	0	371	0	35	407	94	829	0	197	158	0	37	
	12	45	9	0	4239	19	177	79	6	43	327	98	14	335	12	50	398	160	999	0	235	350	0	82	
	17	32	5	0	4527	17	184	2	3	60	268	128	0	433	24	41	499	251	1147	0	253	394	0	87	
	3	1	7	0	3700	0	58	0	0	38	97	222	0	207	2	131	341	299	960	0	259	46	0	12	
	14	2	10	0	3041	7	205	0	2	41	256	129	0	168	9	34	211	201	798	0	262	41	0	13	
	7	10	7	0	4085	16	219	8	3	76	323	127	0	325	59	35	421	248	1120	0	274	313	0	76	
	20	8	6	2920	2415	15	182	0	2	6	206	81	0	347	76	20	443	119	851	56	284	150	5	55	
	11	26	6	0	3593	23	159	3	10	81	278	115	17	397	60	31	489	152	1052	0	292	342	0	95	
	18	154	7	43	2962	27	153	5	1	74	262	140	3	309	19	25	354	178	939	1355	297	244	407	76	
	4	3	15	0	2283	1	132	0	9	105	248	62	157	140	16	40	197	290	957	0	419	227	0	99	
	5	1	4	0	2918	19	172	0	0	56	247	147	0	458	129	0	588	315	1298	0	444	628	0	215	
	2	16	15	11	1799	3	138	10	2	72	228	76	101	211	19	58	289	276	972	1698	529	420	318	231	
	9	27	17	0	1818	15	171	0	2	153	343	105	0	230	57	34	321	193	964	1606	529	240	537	131	
	6	12	11	0	1833	5	210	0	3	94	312	138	19	276	28	111	416	232	1119	0	610	377	0	206	
	10	6	18	0	1883	20	273	2	0	125	422	124	21	346	62	42	450	226	1246	0	661	528	0	280	
	1	7	15	114	773	14	162	0	0	303	480	83	0	157	99	40	297	308	1169	916	1376	483	173	599	
	99	351	9	70	2829	19	169	14	3	91	297	117	16	296	32	39	368	199	999	406	343	307	105	106	
	Kuiva heinä	4	4	11	0	5001	23	113	0	12	418	567	27	55	137	9	50	197	292	1142	0	228	443	0	88
		20	4	4	0	3437	0	78	0	0	103	182	135	0	534	165	17	717	124	1159	0	337	594	0	172
12		21	2	0	2411	15	85	0	3	42	145	91	26	385	17	41	445	150	859	0	356	227	0	94	
2		16	18	0	2623	7	116	6	3	102	236	94	104	196	39	44	280	294	1009	0	384	387	0	147	
11		8	4	0	2488	11	142	0	8	56	218	114	63	405	160	29	596	151	1143	0	459	420	0	169	
14		2	4	0	2416	4	272	0	1	260	539	49	0	144	438	35	618	190	1396	0	577	642	0	265	
7		3	3	0	2408	14	217	0	0	87	319	225	0	479	147	59	686	251	1482	0	615	684	0	284	
1		12	11	0	1607	12	139	0	0	262	415	75	3	167	92	40	299	300	1095	0	681	423	0	263	
3		3	10	0	1849	5	75	0	19	113	212	221	52	279	76	125	481	319	1287	0	696	495	0	268	
17		14	5	0	1089	5	202	11	0	181	401	115	2	217	41	38	297	230	1046	0	960	342	0	314	
18		66	7	7	1111	18	174	5	5	118	322	170	0	355	54	20	430	171	1096	419	983	395	296	354	
9		27	10	0	991	10	122	0	4	159	296	117	0	297	80	47	425	262	1101	0	1111	384	0	388	
6		12	11	222	939	7	143	2	3	111	268	149	40	302	159	82	545	231	1235	271	1250	713	136	726	
5		2	9	0	1043	16	144	0	0	130	291	182	0	597	111	0	709	315	1498	0	1436	848	0	813	
10		5	12	0	649	16	239	0	0	147	403	81	31	278	35	43	356	232	1106	0	1703	383	0	590	
15		1	2	0	0	0	0	0	0	6	6	231	0	128	96	69	294	375	907	0	1418109	320	0	501343	
99		200	8	20	1590	12	145	3	4	141	307	126	28	287	70	41	399	235	1097	286	686	426	153	265	

VAPAIEN KENTTIEN VASTAUKSET:

Tarvitsen neuvontaa seuraavissa asioissa

Emolehmätiloille tarkoitetut kysymykset

vasikan tereveyden seuranta ja hevisten myös ravi ja kasvatusehevosten

Luomuruokinnan hallitsevat vain tietyt neuvojat, onneksi sellaisia on Pohjois-Karjalan alueella. Luomunautojen (sonnien ja hiehojen) jatkokasvatuspaikkoja pitäisi saada lisää ja heille oikeaa tietoa ruokinnasta (ei siis sitä, että hyvän apilasäilörehun lisäksi tarvittaisiin sikasuuri määrä valkuaisrehua!)

Kaikille tiloille tarkoitetut kysymykset

Vasikat, alle 100 elopaino-kg:

Komponenttirehujen käyttö ruokinnassa

Nautojen sairaudet ja hyvinvointi entistä tärkeämpää

Tällä hetkellä kasvatetaan vain VK-sonneja.

Loppukasvatus, yli 100 elopaino-kg

Teollisuuden sivutuotteiden hankkiminen ja käyttö

Laajennus/uuden rakentamisen yhteydessä pohdintoja ratkaisuihin

Terveystuolto ja mahdollisuudet sairauksien ennaltaehkäisyyn yhä tärkeämpiä nykyään. Raato on kallis!

Peltoviljely

Ei vastauksia

Kertoo siitä että neuvonnalle on tilausta peltoviljelyssä vähemmän kuin muissa tilan toiminnoissa.

Johtaminen

Suoramyynä, korkeamman hinnan saaminen lihalle; seuraavassa kysymyksessä olisi pitänyt sallia se että samalta taholta voi hankkia useammanlaista neuvontaa. Nyt ei voinut valita kuin yhden vaihtoehdon.

Olen itse eu-avustaja ja teen veroneuvontaa:)

Tämä kommentti koskee seuraavaa kysymystä. Meillä muu neuvoja tehnyt peltovilj. investoinnit ja johtamis aiheiden neuvonnan.

Tarvittaisiin suomen paras osaja.meidän saamat palvelut tällä alalla olleet rimaanalituksia viime aikoina.siirrytty yksityisiin.Tukihaku neuvonnalta odotukset korkealla.kemioiden täytyy kohdata ja neuvojan pitää tietää enemmän kuin me yhteensä.

Miten lihakarjaneuvontaa pitäisi kehittää?

Lihautojen loppukasvattajat

Vaihtoehtoja ruokintaan viljan hinnan vaihdellessa, taloudellisen tuloksen parantamisen keinot, töiden suunnittelu (helpottaminen)

Tilan lähtökohdista.Katsottaisiin kokonaisuutta.Kuunneltaisiin mitä tilan väki haluaa.Vaatii paljon neuvojalta, mutta asiakasta on kuunneltava.Neuvoja voi vetää asioita yhteen.Erikoistuminen ja itsensä kehittäminen ja uusimman tiedon hakeminen vaatimuksena että pystyy neuvomaan tiloja.

Lihakarjan olosuhteisiin liittyvää neuvontaa pitäisi olla saatavilla.

Olen tyytyväinen, neuvoja saa aina kun vain älyää pyytää.

Tilat joilla on vasikkajuottamo ja loppukasvatus

Netistä saman otsakkeen alta voisi löytyä lihakarjan kasvatukseen liittyvää asiaa kerättynä eri toimijoilta.

Parempaan päin

Joskus tuntuu että meijerit pitää parempaa huolta tuottajistaan kuin teurastamot.(Kurssipäivät ym ajankohtaiset asiat)

Tilakohtaisesti katsoa eri vaihtoehtoja. Hahmotetaan nykytilanne ja tehdään eri vaihtoehtoja kehittämistä varten. Ei olisi pahitteeksi jos jonkun hankkeen kautta otetaan yhteyttä tiloihin ja kysellään nykyisestä toiminnasta ja tulevaisuuden lähtökohdista. Monelle on kuitenkin kynnyskysymys lähteä itse hakemaan apua, niin siksi kannattaisi tarjota. Yksi puhelinsoitto voi saada aikaan vaikka mitä.

Vielä enemmän tulisi tarkastella asioita tilakohtaisesti.

Tilastotietoa tiloista pitäisi saada. Paljonko eläimiä, peltoa, lainoja, käyttöpääomaa, liikevaihto, tulos, tuet. Siis tietoa jotta voi verrata missä mennään omalla tilalla. Kirjanpitoilmat ei anna oikeata kuvaa.

TILAN KOKONAISUUS HUOMIOIDEN-->KANNATTAVUUS,YRITTÄJÄN SAAMA PALKKA,ELÄINTEN OLOSUHTEIDEN HUOMIOIMINEN

Kannattavuuden seuranta

Viljelijät ovat muutaman vuoden edellä neuvoja, onko se oikein? neuvojat työkokeiluun, jotta tulis käytännön kokemusta. myydä kokonaisvaltaisia paketteja tai sieltä voisi poimia koriinsa mitä tarvitsee. nautapuolelle tarvitaan samalla tavalla vanhanajan "karjantarkkailija" kuin lehmä puolella, käynnit säännöllisesti.

Enemmän pitäisi keskittyä lihanautojen terveydenhuoltoon ja olosuhteiden parantamiseen.

Tilat joilla on vasikkajuottamo

Ei liian suuria yksiköitä, perheet eivät jaksu nykyisessä eu pyrokratiassa

Jonkin verran tulee sellaisia vasikoita joilla on jalkavikoja esim polvet auki, joten olisi varmaan hyvä panostaa neuvontaan joka parantaa vasikoiden olosuhteita jo syntymänavetassa.

Tilat joilla on emolehmätuotanto ja nautojen loppukasvatus

Vahvoja asiantuntijoita neuvontaan. Yleisneuvontaa ei tarvita.

Taloudellisimman ruokintavaihtoehdon selvittäminen tilakohtaisesti. Viljaa-paljonko luomu-onko kannattava tilalle

Proagrilla ei mielestäni ole emopuoleen riittävästi tietämystä.Vrt finnbeef . Jos emotuotantoa halutaan kehittää myös tiloilla niin se vaatii tosi paljon tietämystä ja eri ratkasuja

Enemmän yksityiskohtaisempaa, pidemmälle kuin perustietoa olevaa neuvontaa, jotka huomioisivat myös jo alalla pitkään olleet. Viimeaikaiset neuvontapäivät olleet lähinnä aloittelijoille.

Etelä-Karjalan alueella ei ilmeisesti edes ole lihapuolen neuvojaa. Olemme saaneet ruokintasuunnitelman teurastamon kautta.

Kotieläiluomun kursseja pitäisi lisätä, jalottelutarhojen toteuttamisratkaisuja yleiseen tietoon

Tilat joilla on emolehmätuotanto ja naudat myydään vasikoina

Emolehmäpuolen neuvontaa ja tutkimusta pitäisi eriyttää muusta naudanlihantuotannosta. Toivoisin emolehmäpuoleen erikoistuttua talouden ja Ruokinnan yms. neuvojaa siis että "kaiken" saisi samalta neuvojalta. Siis kokonaisvaltaisen neuvonnan hallitsija olisi tarpeen.

Lihan jatkojalostus, suoramyynti

Missä viipyvät emolehmätuotannon ruokintakokeiden julkistaminen? Siis taulukot emolehmätuotantoon, kokeitahan on tehty jo. Ja missäs niitä uusia tuloksia nykyisin tehdään vai perustuuko kaikkien neuvojen neuvot a)vanhoihin oppeihin b) mutu-tuntumaan (sitä me osataan tiloillakin)

Kyselyssä oletettiin vain että tilalla olisi yksi tuotantomuoto. meillä esim. yhtä vahvoina vasikkakasvatus ternistä teiniksi sekä emolehmätuotanto jos ta osa lähtee vasikkana eteenpäin ja osa teuraana.

Joku huippu asiantuntija ,kuten ell Teppo Heinola pitäisi käydä joka tilalla tekemässä neuvontaa. Hänellä on kyky nähdä yhdellä silmäyksellä koko karjan,eläintepidon ja tuotantoympäristön hyvät ja huonot puolet ja kyky antaa vinkkejä asioiden korjaamiseksi.

Mikä neuvonta???

Faban neuvonta ei ainakaan ole kuin pelkkää rahastusta. Ei kertakaikkiaan mitään hyötyä!

Ammattitaitoinen emolehmäneuvoja keski-suomeen.

Koota yksiin kansiin parhaat ratkaisut tilan olosuhteet huomioiden.

Aiantuntemusta lisää!!! Emopuoli tuntuu olevan yhdelle jos toiselle neuvontataholle enemmän tai vähemmän uutta, parhaat neuvot ovat tulleet tuottajilta ja yhdeltä neuvontaa tekevältä tuottajalta. Toisaalta olisikin parempi jos olisi yksi taho josta neuvoja saisi eikä niin, että neuvoja on kolmetoista tusinassa ja neuvot sen mukaisia...

Mihin suuntaan neuvontaa pitäisi kehittää?

Lihanautojen loppukasvattajat

Yhtenäinen neuvonta, kootkaa kaikki alan organisaatiot yhteen ja muutama tuottaja mukaan, ja kehittäkää yksi taho, jolta neuvoja saa.. ei meidän rahoilla monia neuvoja elätetä... ;)

Itselle riittäisi netistä jaettava tieto.. sitä enemmän.. sieltä voisi etsiä itseään kiinnostavat asiat ja sieltä voisi löytyä yhteystiedot jos jostain asiasta haluaa keskustella neuvojan kanssa..

Tilan tarpeista lähteväksi, uusimman tiedon saanti (esim. uudet ruokintanormit)

Otettaisiin huomioon kokonaisuus. Neuvojalla pitäisi olla näkemystä eri kokoisista ja eri tuotantosuuntien tiloista. Haettaisiin osaja isommalta alueelta, jos täällä ei ole tilalle sopivaa. Maailma muuttuu niin että on juostava että pysyy paikoillaan...

Aina on hieman parantamisen varaa. Ainakin neuvojien asiantuntemus pitäisi olla hyvä. Enemmän tilakohtaista neuvontaa.

Tilan edelleen kehittämismahdollisuuksia pitäisi ajatella enemmän.

Tilat joilla on vasikkajuottamo ja loppukasvatus

Etteenpäin

Enemmän päivän mittaisia kursseja esim Ylä-Savossa Iisalmeen. Klo 9-15 välille

Ja kurssimaksut n.20-30€ pv.

Lisäksi 1-2 kertaa vuodessa 1-2 vrk retkiä lihakarja tiloille

Yksiköt ovat kasvaneet, joten tarvitaan katsetta tulevaisuuden suuntaan. On pyrittävä luomaan tiloille kuva että muutamien sonnien pito parressa tai pienissä ryhmkarsinoissa (5 kpl) ei ole järkevää nykyisin. Bioenergia on tulevaisuutta, joten lannankäsittely muuttunee tulevaisuudessa.

Avoimmaksi ja enemmän yhteistyötä eri neuvonta järjestöjen välillä.

Kaikilla tiloilla on erilaiset lähtökohdat harjoittaa tilanpitoa. Sekä isäntiä ja emäntiä on yhtä monta kuin on tiloja. Tämä pitäisi huomioida neuvonnassa siten, että ne tilat, jotka ovat tosiaan HUKASSA, he tarvitsevat eniten neuvontaa ja nimenomaan

Kokonaisvaltaista neuvontaa tilan osalta. Myös tilan kehittäminen tulevaisuuden osalta neuvonta on tarpeen. Nämä palvelut taitaa olla jo tarjolla. :)

Päivittää neuvontaa ja tutkimusjuttuja nykytasolle, keskiarvot laahaavat jossain kultaisella 80-luvulla...

Tukemaan viljelijää useammin. olla ajan hermolla, pystyä omaksumaan uutta tietoa nopeammin ja hakemaan sitä, olla edelläkävijä. sanoa negatiivisetkin asiat suurempaan.

Pitäisi miettiä jokaiselle tilalle hyvä, edullinen ja tehokas tapa tuottaa rehua ja kasvattaa eläimiä.

Vastaamaan laajentavien tilojen haasteisiin. Neuvontaa lisää mm. maatilan osakeyhtiöittämiseen, milloin yhtiöittäminen on kannattavaa. Opintomatkat erilaisille OY- pohjaisille tiloille ja heidän kokemusten hyödyntäminen.

Tilat joilla on vasikkajuottamo

Eläinten hyvinvointiin ja investointien kannattavuuteen.

Enemmän inhimilliseen ihmisten henkiset voimavarat huomioiden

Tilat joilla on emolehmätuotanto ja nautojen loppukasvatus

Katsomaan tulevaisuuden visioita ja suuntaviivoja.

Parempaan.. miten saadaan naudanlihalle parempi hintamuuallta kuin teurastamoista. P-savossa suoramyynä ym on lapsenkengissä

Entistä taloudellisempia ja ympäristö huomioonottavampia tuotantomenetelmiä, joilla vastataan koventuvaan kilpailuun. Uusien teknologioiden käyttöönottoa, esim. genomisen valinta jalostuksessa.

Palkata neuvoja ja markkinoida häntä.

Tilat joilla on emolehmätuotanto ja naudat myydään vasikoina

Uusimpien tuulien ja vaihtoehtojen haarukointiin. Itse ei ehdi tutkia uusia tuulia maailmalta.

Kaikki teurastamojen neuvonta on ajettu täysin alas, joten luotamme ProAgriaan, jos siellä vielä pidettäisiin emolehmä/nauta/luomuneuvoja töissä!

Tulisi yhdessä yrittäjän kanssa tehdä sellainen tuotantosuunnitelma, että viivan alle jäisi mahdollisemman paljon, se on ainoa keino taata eläimille parhaimmat elinolot. On selvää, että hyvinvoivat eläimet kasvavat ja tuottavat parhaiten, varsinkin kun kustannukset pidetään kurissa.

No, että edes käytäisiin tiloilla!

Suurin ei välttämättä ole paras ratkaisu, vaan yrittäjän voimavarat pitäisi tarkemmin kartoittaa, niin henkiset kuin taloudellisetkin

Yhtenäinen neuvonta, kootkaa kaikki alan organisaatiot yhteen ja muutama tuottaja mukaan, ja kehittäkää yksi taho, jolta neuvoja saa.. ei meidän rahoilla monia neuvoja elätetä...)

Mihin neuvonnassa erityisesti pitää painottaa?

Lihanautojen loppukasvattajat

Kokonaisvaltaiseen neuvontaan..tilakohtainen räätälöity neuvonta..

P.s. muutamat kysymykset eivät meinanneet oikein avautua päässä ja vaihtoehdot oli vaikeasti ymmärrettävissä tai ei ollut järkevää vaihtoehtoa...

Käsitellä kukin asiakas omana tapauksena, eikä valmiille pohjalle.

Hinta/laatu-suhteeseen - että neuvonnasta olisi oikeasti hyötyä tilalle

Talous.Tukipolitiikka.Ruokinta.Peltoviljely.Kokonaisuus pitäisi hahmottaa ulkopuolisen silmin.

Jokainen maatila on oma, toimiva yksikkö. Kaikkiin ei voi soveltaa samoja työskentelytapoja yms. ohjeita. Tämä tulisi myös ottaa huomioon neuvonnassa. Ei pidä yleistää asioita sovellettaviksi kaikkiin maataloihin.

Talous- ja kannattavuuspuolta; kustannusseuranta.

Tilat joilla on vasikkajuottamo ja loppukasvatus

Kannattavuuden optimointi

Työnkäytön tehostaminen tiloilla, tehokkaat työmenetelmät

Neuvonnan; tuloksiin... ;o)

Kyllä maatilan pyörittäminen on kokonaisvaltaista jossa linkittyy kaikki " Pellolta pöytään" periaatteella

Asioita on monia, mutta perusasiat; 1. ruokinta (vaihtoehtojen selvittäminen) 2. olosuhteet 3. investoinnit tuloevaisuuteen. Myös henkisen jaksamisen huomioiminen

Sinulla on virhe kysymyksissä.Useisiin kohtiin olisi tullut useita rasteja esim hankittu neuvontaa

Talous ja sen hallinta.

Talous ja johtaminen, verotus

Kasvatuksen taloudellisuuteen lähtien peltoviljelystä ja ruokintaan asti.

Huomioitasi tilan lähtökohdat ja se mitä tilalla halutaan

Tuotantoaan laajentaneilla tai sitä suunnittelevilla tiloilla tulevat johtamis- ja henkilöstön motivointitaidot yhä tärkeämmiksi. Näiden taitojen kehittäminen on oleellista tulevaisuuden tiloilla.

Tilat joilla on vasikkajuottamo

Kannattavuuteen ja työ ergonomiaan

Tilat joilla on emolehmätuotanto ja nautojen loppukasvatus

ASiantuntemusta ja kokonaisuuksien hallintaa.Talous/ruokinta

Talouteen , ympäristönäkökohtiin, jalostukseen.

Ruokintaan, terveyteen, jalostukseen ja olosuhteisiin.

Tilat joilla on emolehmätuotanto ja naudat myydään vasikoina

Kokonaisvaltaiseen tilakohtaiseen neuvontaan, kuitenkin siten, että neuvonnassa säilyy objektiivisuus koko toimialan kannalta.

Lihan suoramyynti pykälät

LUOMUUN!! Siinä on Suomen tulevaisuus eikä missään bulkkilihassa. Pitäisi saada tuottajat (nääh jäljellä olevat vähäisetkin!) pysymään lihantuottajina, luomu olisi ehdottomasti valtti!

Talouden halinnassa lienee viljelijöillä suurimmat puutteet. Teurastamot ja meijerit kannustavat useikin ylisuuriin investointeihin ja vielä velkarahalla, kun sitten suhdanteet arvaamatta muuttuvat jää yrittäjä parka yksin velkoineen. Rakennusinvestoinnit tulisi tehdä vaiheittain siten, että omarahoitus tai oma työ olisi ainakin osin käytössä. Lisäksi vuokramaan viljely on paljon halvempaa kuin velalla ostetun oman.

Kustannuksiin ja tilakohtaisiin ratkaisuihin

Suuruudenhulluus aisoihin, lähi- ja luomulihantuotantoon panostettava.

Pro Agrialta ollaan saatu neuvontaa moneen angelmaan (ruokinta, jalostus, talous)

LUOMU NEUVONTA keski-suomeen. Ja kurssituksia myös. Iso aukko täällä asian tiimoilta.

Selkeisiin rakenneratkaisuihin, helppoon hoitoon joka takaisi eläinten hyvinvoinnin ja parhaan taloudellisen tuloksen. Ympäristökysymykset otettava esille entistä enemmän.

Kannattavuuden optimointi

Muita kommentteja

Kaksi vastausta, muut kentät olivat tyhjiä.

Hei! Tilamme on lypsykarjatila jossa vasikat lähtevät ternivasikkana maalimalle kaikki sonnivasikat ja osa lehmävasikoistakin. Joten meidän vastauksista on tuskin apua sinun tutkimus ja päättötyöhön. KIITOS

Olen lopettanut viljelyn terveydellisistä syistä. Menestystä opinnäytetyöhön.

