

Hanna Iloniemi & Viivi-Lotta Kivilahti

## **UUDEN OULUN YLEISTEN VIHERALUEIDEN KARTOITTAMINEN**

# UUDEN OULUN YLEISTEN VIHERALUEIDEN KARTOITTAMINEN

Hanna Iloniemi

Viivi-Lotta Kivilahti

Opinnäytetyö

Kevät 2012

Puutarhatalous

Oulun seudun ammattikorkeakoulu

## TIIVISTELMÄ

Oulun seudun ammattikorkeakoulu  
Puutarhatalous, vihertuotanto

---

Työn tekijät: Hanna Iloniemi & Viivi-Lotta Kivilahti

Opinnäytetyön nimi: Uuden Oulun yleisten viheralueiden kartoittaminen

Ohjaaja: Pirjo Siipola

Työn valmistuslukuksi ja -vuosi: Kevät 2012

Sivumäärä: 35 + 4 liitesivua

---

Opinnäytetyön tavoitteena oli kartoittaa Oulun kanssa vuoden 2013 alusta kuntaliitoksen tekevien kuntien kaava-alueilla sijaitsevat yleiset viheralueet sekä laatia niille hoitoluokitus. Työn konkreettisenä tuloksena syntyivät viheralueiden hoitoluokituskartat. Tilaajana toimi Oulun kaupungin Yhdyskunta- ja ympäristöpalvelujen Katu- ja viherpalvelut -osasto.

Oulun kaupungilla on käytössä viheralueiden ylläpidon osalta alueurakkamalli, jota aiotaan soveltaa myös muihin kuntiin liitoksen jälkeen. Jotta alueurakointi on mahdollista, tulee tilaajan tiedossa olla urakoitavan alueen pinta-alat ja hoitoluokat. Työ koski liitoksen tekevästä kunnista Haukipudasta, Kiiminkiä ja Yli-litä, koska kyseisillä kunnilla ei ole ollut aiemmin käytössä kattavaa hoitoluokitusjärjestelmää.

Kuntien viheralueiden hoitoluokittelu perustui Viherympäristöliiton Viheralueiden hoitoluokitus -oppaaseen. Työ toteutettiin kartoittamalla luokiteltavat alueet maastokäynneillä, jonka jälkeen kaava-alueilla sijaitsevat yleiset viheralueet digitoidiin tietokoneelle. Digitoidut alueet luokiteltiin hoitoluokittain ja alueista työstettiin kartat.

Työn tuloksena syntyneet hoitoluokituskartat ovat hyvänä pohjana jatkoa ajatellen. Karttojen avulla tiedetään mitkä alueet ovat kunnan omistamia viheralueita, eikä tietoa näin ollen tarvitse etsiä useammasta lähteestä. On kuitenkin yleistä, että hoitoluokituskartat tarkentuvat ja muuttuvat aina olosuhteiden, kuten alueen käytön, muuttuessa.

Pääosa liitoskuntien viheralueista on taajamametsiä, lisäksi jonkin verran on rakennettuja viheralueita ja marginaalisesti avoimia viheralueita kuten niittyjä. Alueiden aiempi hoito on poikennut varsin paljon Oulun ammattimaisesti toteuttamasta hoidosta, joten jatkossa kaikkien alueiden tasa-arvoinen kohtelu tulee olemaan yksi suurimmista haasteista.

---

Asiasanat: viheralueiden hoitoluokitus, hoitoluokkakartta, yleiset viheralueet, alueurakka, kuntaliitos, Oulu

## ABSTRACT

Oulu University of Applied Sciences  
Degree Programme in Horticulture, Landscape horticulture and technology

---

Authors: Hanna Iloniemi & Viivi-Lotta Kivilahti

Title of thesis: Mapping of public green spaces of New Oulu

Supervisor: Pirjo Siipola

Term and year when the thesis was submitted: Spring 2012    Number of pages: 35 + 4

---

The aim of this thesis was to map the public green areas that are located in planning areas of the municipalities which will merge with Oulu 2013. As a result of the thesis maps of maintenance classification were made. The thesis was commissioned by the City of Oulu Street and park services.

The City of Oulu uses area based contracting system in the maintenance of public green spaces and this will be applied also in the other towns, after the consolidation. To make area based contractanting system possible, the commissioner has to know the area surface and the maintenance classification of the contract area. This thesis involved Haukipudas, Kiiminki and Yli-Ii, of the merging municipalities, as they did not have a comprehensive maintenance classification system before.

The classification of green spaces was based on book *Viheralueiden hoitoluokitus* published by The Finnish Association of Landscape Industries (Viherympäristöliitto ry). The work was carried out by first mapping the public green spaces located in planning areas and then these areas were digitized on a computer. The areas digitized were then classified by the maintenance classification and maps were made of these areas.

The maps made as a result of this thesis are a good base considering the prospective. With the help of the maps one can tell which green areas are owned by the municipalities and one doesn't have to search the information in several sources. It is common that the maintenance classification maps are defined and altered as the circumstances, such as the use of the area, changes.

Most of the municipalities green spaces are forests located near population centers. In addition there are some constructed green areas and open green areas, such as meadows. The previous maintenance of these areas differ a lot from the professional maintenance used by Oulu, so the equal treatment of all the areas will be one of the biggest challenges in the future.

---

Keywords: maintenance classification, map, public green spaces, area based contract, consolidation of municipalities, Oulu

# SISÄLLYSLUETTELO

|   |    |
|---|----|
| 1 JOHDANTO .....                              | 6  |
| 1.1 Työn lähtökohdat .....                    | 6  |
| 1.2 Työn rajaus .....                         | 7  |
| 1.3 Työn kohteena olevat kunnat .....         | 8  |
| 1.3.1 Haukipudas.....                         | 8  |
| 1.3.2 Kiiminki .....                          | 8  |
| 1.3.3 Yli-Ii.....                             | 9  |
| 2 VIHERALUEIDEN HOITOLUOKITUS.....            | 10 |
| 3 HOITOLUOKAT .....                           | 14 |
| 3.1 Opinnäytetyössä käytetyt hoitoluokat..... | 14 |
| 3.2 Hoitoluokkien kuvaukset.....              | 14 |
| 3.2.1 Käyttöviheralueet A2.....               | 14 |
| 3.2.2 Käyttö- ja suojavaikheralueet A3 .....  | 15 |
| 3.2.3 Maisemaniityt B3 .....                  | 15 |
| 3.2.4 Lähimetsät C1.....                      | 16 |
| 3.2.5 Suojametsät C3.....                     | 17 |
| 4 MENETELMÄT .....                            | 20 |
| 5 TULOKSET .....                              | 23 |
| 5.1 Kiiminki.....                             | 23 |
| 5.2 Haukipudas.....                           | 25 |
| 5.3 Yli-Ii.....                               | 27 |
| 6 JOHTOPÄÄTÖKSET.....                         | 29 |
| 7 POHDINTA .....                              | 32 |
| LÄHTEET .....                                 | 35 |
| LIITTEET .....                                | 36 |

# 1 JOHDANTO

## 1.1 Työn lähtökohdat

Vuoden 2013 alusta Oulu, Oulunsalo, Kiiminki, Haukipudas ja Yli-Ii muodostavat kuntaliitoksen, jota tullaan kutsumaan Ouluksi. Uudesta Oulusta tulee väestöltään Suomen viidenneksi suurin kaupunki, jolla on yli 3000 neliökilometriä maapinta-alaa. Yhdistymisen myötä kuntien tarjoamat palvelut sekä yhdistetään että yhtenäistetään.



*KUVIO 1. Tulevan kuntaliitoksen alueet. (Tietoa uudesta Oulusta, 21.2.2012)*

Jotta liittyminen olisi mahdollisimman sujuvaa, on valmistelu aloitettu hyvissä ajoin, myös teknisen infrastruktuurin osalta. Oulun kaupungin käyttämää alueurakkamallia katu- ja viherpalveluiden osalta tullaan käyttämään kuntaliitoksen jälkeenkin. Oulun alueurakkamallissa kunta on jaettu alueisiin ja urakat kilpailutetaan alueittain neljäksi vuodeksi kerrallaan. Jotta urakat voidaan kilpailuttaa, tulee kunnalla olla tarkat tilastot alueidensa katukilometreistä ja viheralueiden pinta-aloista.

Pinta-alan lisäksi alueen hoitoluokitus on viheralueen osalta keskeinen tieto, koska se määrää alueen hoitovaatimukset ja samalla -kustannukset. Kuntaliitosta valmisteltaessa kaikissa kunnissa kyseistä luokitusta ei ollut vielä tehty, saati että se olisi käytössä. Hoitoluokitusten tekeminen nousi näin ajankohtaiseksi asiaksi, joten Oulun kaupungin Ympäristö- ja yhdyskuntapalvelujen Katu- ja viherpalvelut -osasto tilasi asiasta selvitystyön opinnäytetyön muodossa syksyllä 2011. Tilaaja-sanalla viitataan tässä työssä myöhemmin tämän opinnäytetyön tilaajaan.

Lähtökohtana oli tilanne, ettei kunnissa ollut suuntaa antavia pinta-aloja enempää tietoa omistamistaan viheralueista. Niinpä työn tekeminen jouduttiin aloittamaan ihan alusta.

## **1.2 Työn rajaus**

Opinnäytetyö koskee liitoskunnista Haukipudasta, Kiiminkiä sekä Yli-litä ja nimenomaan niiden kaava-alueita. Oulussa ja Oulunsalossa on jo olemassa toimiva viheralueiden hoitoluokittelu, joten ne rajattiin työn ulkopuolelle.

Ympäryskunnat ovat hoitaneet tähän asti omistamiaan viheralueita yhtenä kokonaisuutena, johon ovat kuuluneet liikunta-, metsä-, puisto- ja katuviheralueet sekä tontit. Oulun kaupungissa eri alueet on jaoteltu eri yksiköille ja osastoille. Liikunta-alueet kuuluvat Liikuntatoimelle ja metsäalueet Luonnonvarat ja isännöinti -osastolle. Tontit taas kuuluvat Oulun Tilakeskukselle. Näin ollen työ rajattiin koskemaan ainoastaan tilaajan vastuulle kuntaliitoksen myötä tulevia yleisiä viheralueita, joihin kuuluvat sekä puisto- että katuviheralueet.

Viheralueiden luokittelussa käytetään luokkia A Rakennetut viheralueet, B Avoimet viheralueet ja C Taajamametsät. Luokituksessa on otettu huomioon ainoastaan alueiden nykytila. Vaikka esimerkiksi keskeinen sijainti ehkä velvoittaisikin joitakin alueita korkeampaan luokitukseen, on luokitus tehty alemman hoitoluokituksen mukaan.

## **1.3 Työn kohteena olevat kunnat**

### **1.3.1 Haukipudas**

Haukipudas sijaitsee 20 kilometriä Oulusta pohjoiseen. Kunta muodostuu kahdeksasta kaava-alueesta, jotka ovat Keskusta, Asemakylä, Kiviniemi, Kello, Holstinmäki, Takkuranta, Martinniemi sekä Virpiniemi. Kunnan halkaisee Valtatie E75 ja Kiiminkijoki virtaa keskustan läpi.

Haukiputaalla kirkonkylän keskustan tienvarsialueiden hoitoluokittelu on aikoihin aloitettu, mutta sitä ei ole koskaan otettu käyttöön. Kunnalla on useampia kymmeniä hehtaareja nurmikko- ja niittyalueita sekä puistometsiä yli 100 hehtaaria. Alueista vastaa kaksi puistotyöntekijää, joille on asetettu hoidon tavoitteeksi näkemäalueiden kunnossapito, nurmikoiden leikkaus viikoittain sekä niittyjen trimmeröinti tai murskaus 1-2 kertaa kesässä.

Kunnan alueella sijaitsee 23 leikkipuistoa. Lisäksi Haukiputaan kunta on hajajoittanut leikkipuistovälineitä pihateiden varsille. (Haapakangas, 17.1.2012, haastattelu.)

### **1.3.2 Kiiminki**

Kiimingin kunta sijaitsee 20 kilometriä Oulusta koilliseen Valtatie 20:n varrella. Kunta muodostuu kolmesta kaava-alueesta, jotka ovat Kiiminkijoen halkaisema Kirkonkylä, Välikylä sekä Jääli.

Kiimingin kunnalla on yleisiä viheralueita noin 100 hehtaaria, joista rakennettuja puistoja sekä liikennevihreää on molempia 25 hehtaaria ja puistometsiä noin 50 hehtaaria. Kirkonkylän, Jäälin ja Välikankaan kaava-alueilta löytyy yhteensä 12 leikkipuistoa. Kunnassa ei ole käytössä hoidon luokitusta, mutta Kirkonkylän keskusta sekä siellä olevien pääkiinteistöjen seudut on arvostettu tärkeimmiksi, mikä tarkoittaa viikoittaista hoitoa. (Huttula, 11.1.2012, haastattelu.)



### 1.3.3 Yli-li

Yli-li sijaitsee 47 kilometriä Oulusta lounaaseen. Kunnan kaava-alue on lijoen varrella. Alueen maasto on tyypiltään mäntykangasta ja maaperä on enimmäkseen moreenia.

Kunnalla ei ole tarkempia tilastoja viheraluemääristään. Viheralueita on hoitanut yksi kesäajaksi palkattava henkilö ja niille on vuosituhannen vaihteessa tehty hoitoluokkasuunnitelma, mutta käytännössä hoito on kuitenkin tapahtunut vanhan ”alueet pidetään siistissä kunnossa” –käytännön mukaisesti. Kunnan alueella on yksi, loppukesästä 2011 valmistunut, leikkipuisto. (Forsander, 7.3.2012, haastattelu.)

## 2 VIHERALUEIDEN HOITOLUOKITUS

Ensimmäinen Suomessa käytössä ollut viheralueiden hoitoluokitus, Taajaman viheralueiden käyttö- ja hoitoluokitus, julkaistiin Ympäristöministeriön toimesta vuonna 1992. Julkaisu oli valtakunnallinen ja tehty lähinnä maankäytön suunnittelun tarpeisiin. Hoitoluokitusten työstämistä jatkoi Kaupunginpuutarhurien Seura, joka julkaisi Taajaman viheralueiden hoitoluokitusoppaan vuotta myöhemmin 1993. Käytännön kokemusten pohjalta opasta uudistettiin Viherympäristöliitto ry:n toimesta vuonna 2000.

Taajamametsien osalta uudistus ei vielääkään täyttänyt käytännön tarpeita ja Taajamametsätyöryhmän työstämä Taajamametsien hoitoluokitusopas ilmestyi vuonna 2002. Viherympäristöliiton jäsenjärjestöillä on ollut yhteinen näkemys siitä, että alan toimijoilla tulisi olla yhteinen hoitoluokitus ja sen tulisi olla yksissä kansissa. Vuonna 2005 alkoi teoksen työstäminen useiden erilaisten työryhmien voimin ja tuloksena ilmestyi vuonna 2007 Viheralueiden hoitoluokitus (Viherympäristöliitto ry julkaisu 36). Tähän teokseen perustuu muun muassa Oulun kaupungin käyttämä viheralueiden hoitoluokitus. (Nuotio 2007a, 5; Nuotio 2007b, 1.)

Viheralueiden hoitoluokat määritellään alustavasti jo suunnitteluvaiheessa. Näin saadaan varhaisessa vaiheessa karkea kustannusarvio alueen rakentamiselle ja ylläpidolle. Hoitoluokitus ei kuitenkaan ole kiinteä määre, vaan se voi ajan myötä muuttua ympäristön, resurssien tai alueen käytön muuttuessa. Hoitoluokka vaikuttaa sekä rakentamis- että hoitokustannuksiin. Suurimmat kustannukset ovat rakennetuilla viheralueilla ja pienimmät kustannukset taajamametsissä sekä avoimilla viheralueilla.

Hoitoluokkien avulla määritellään kaupungin eri alueiden ilmeet viheralueiden osalta. Keskusta-alueilla käytössä on rakennettujen viheralueiden luokitus (luokka A), johtuen kaupunkikuvallisista syistä sekä siitä, että viheralueet altis-

tuvat voimakkaalle käytölle ja kulutukselle. Taajamien reuna-alueilla käytetään luonnonmukaisempia ja enemmän luonnonmukaisuutta edistäviä luokituksia (luokat B Avoimet viheralueet ja C Taajamametsät). (Nuotio 2007a, 10, 11; Nuotio 2007b, 2.)

Hoitoluokka kuvaa viheralueen yleisilmettä, sen käyttöä ja määrittelee hoidon laatutason. Käytännössä tapahtuva hoitotyö suoritetaan hoitoluokitusten laatuvaatimusten mukaisesti. Erilaisille kasvillisuustyypeille, rakenteille ja päällysteille on omat laatuvaatimukset määritelty hoitoluokkien sisällä. Hoitoluokituksia noudattamalla saadaan eri viheralueet vertailukelpoisiksi keskenään niin yleisilmeen, laadun kuin kustannustekijöidenkin osalta.

Ylläpidon resursointi, tilaaminen ja työn valvonta tapahtuu hoitoluokitusten pohjalta. Lisäksi alueita voidaan tilastoida hoitoluokitusten mukaan ja näin suorittaa vertailua eri työsuoritteiden ja ajanjaksojen välillä. Julkisten ja yksityisten viheralueiden hoito perustuu Suomessa yleisesti Viheralueiden hoitoluokitukseen sekä sitä täydentäviin hoidon laatuvaatimuksiin ja työselostuksiin. (Nuotio 2007b, 2.)

Viheralueiden hoitoluokitukset esitetään yleensä hoitoluokituskartan avulla. Kartta voi kattaa koko kunnan alueen tai vain pienen osa-alueen. Hoitoluokituskarttaan on merkitty eri hoitoluokka-alueet erilaisin väripinnoin, tarvittaessa käytetään erilaisia rasteripintoja. Yleisesti A Rakennetut viheralueet väripinta on punainen, B Avoimet viheralueet väripinta on keltainen ja C Taajamametsät väripinta on vihreä. Hoitoluokiteltaviin viheralueisiin kuulumattomat alueet jätetään kartoissa värittämättä. Hoitoluokituksista tehdyt yleiskartat esitetään yleensä mittakaavassa 1:1000, 1:2000 tai 1:10 000. Selkeän kokonaisuuden aikaansaamiseksi voidaan käyttää myös muita mittakaavoja. (Nuotio 2007a, 8, 56.)



KUVIO 2. Hoitoluokituskartta Oulusta. (Oulun kaupunki 2012, 2.2.2012)

Teos Viheralueiden hoito VHT'05 (2005) sisältää viheralueiden hoidossa käytettävät laatuvaatimukset, määrämittauserusteet sekä työohjeet. Julkaisun pohjalta voidaan laatia hoitosopimuksia, kustannuslaskelmia, työsuunnitelmia sekä työkohtaisia työselostuksia. Julkaisun avulla voidaan jokaisessa työvaiheessa varmistaa että suunnittelijat, tilaajat, rakennuttajat, valvojat sekä työn suorittajat tulkitsevat asioita samalla tavalla sekä ovat ymmärryksessä keskenään. (VHT'05, 5.)

## **Viheralueiden hoitoluokat**

### **A Rakennetut viheralueet**

*A1 Edustusviheralueet*

*A2 Käyttöviheralueet*

*A3 Käyttö- ja suojaviheralueet*

### **B Avoimet viheralueet**

*B1 Maisemapelto*

*B2 Käyttöniitty*

*B3 Maisemaniitty ja laidunalue*

*B4 Avoin alue ja näkymä*

*B5 Arvoniitty*

### **C Taajamametsät**

*C1 Lähimetsä*

*C2 Ulkoilu- ja virkistysmetsä*

*C3 Suojametsä*

*C4 Talousmetsä*

*C5 Arvometsä*

### **Täydentävät luokat**

*E Erityisalue*

*S Suojelualue*

*R Maankäytön muutosalue*

*0 Hoidon ulkopuolella oleva alue*

TAULUKKO 1. Viheralueiden eri hoitoluokat (Nuotio 2007b, 2)

## **3 HOITOLUOKAT**

### **3.1 Opinnäytetyössä käytetyt hoitoluokat**

Opinnäytetyön kartoituksen tuloksena kuntien viheralueet määriteltiin kuuluviksi seuraaviin luokkiin:

- A2 Käyttöviheralueet
- A3 Käyttö- ja suojaviheralueet
- B3 Maisemaniitty
- C1 Lähimetsä
- C3 Suojametsä

Luokitukset tehtiin alueiden nykytilan mukaisesti. Kyseisiin hoitoluokituksiin päädyttiin, koska pääosa luokiteltavista viheralueista on rakentamatonta eivätkä alueet ole olleet säännöllisen hoitoluokituksen mukaisen hoidon piirissä. Lisäksi iso osa viheralueista sijaitsee syrjässä keskusta-alueilta ja on pääosin liikenneviheralueita, metsänpohjaa sekä metsää. Näistä syistä luokittelun painotus tässä työssä on hoitoluokissa A3, C1 sekä C3. Työssä kartoitettavien alueiden istutettu kasvillisuus koostuu pääasiassa nurmikoista, pensaista ja puista.

### **3.2 Hoitoluokkien kuvaukset**

#### **3.2.1 Käyttöviheralueet A2**

A2 Viheralueet ovat tyypiltään kaupunkipuistoja ja -aukioita, leikkipuistoja, kiinteistöviheralueita, liikenneviheralueita keskusta-alueella sekä liikuntaan ja toimintaan tarkoitettuja viheralueita. Ne rakennetaan alueen käytön ja toiminnan ehdoilla viihtyisiksi, turvallisiksi, toimiviksi sekä kulutusta kestäviksi. Alueet on tarkoitettu oleskeluun, leikkiin sekä pienimuotoiseen pelaamiseen. Käyttöviheralueiden kasvillisuus on yleensä runsaasti istutettuja puu- ja pensasalueita sekä nurmialueita. Alueilla voi olla myös korkeatasoisia rakenteita.

Sijainniltaan käyttöviheralueet sijoittuvat yleensä keskeisesti rakennettuun ympäristöön. Alueiden hoidon tavoitteena on alueen pitäminen hyvässä kunnossa. Säännöllisen tarkkailun alla ovat alueiden kasvillisuus, rakenteiden ja laitteiden turvallisuus sekä alueen siisteys. Ilmestyneet puutteet korjataan mahdollisimman pian ja turvallisuutta vaarantavat vauriot korjataan välittömästi. Hoitotoimenpiteitä tehdään yleensä viikoittain. (Nuotio 2007a, 18, 21.)

### **3.2.2 Käyttö- ja suojaviheralueet A3**

A3 Viheralueet ovat yleensä pinta-alaltaan laajoja, rakennetun ja luonnonympäristön välimaastoon sijoittuvia puistoja, puistomaisesti rakennettuja suojavyöhykkeitä tai niiden osa-alueita, kiinteistöjen piha-alueiden luonnonmukaisemmin hoidettavia alueita, liikenneviheralueita sekä katuviheralueita ydinkeskustan ulkopuolella. Alueiden ilme on puistomainen. Kasvillisuus näillä alueilla koostuu sekä istutetusta kasvillisuudesta että luonnonkasvillisuudesta ja niittymaisista nurmialueista. Rakenteita on vain niukasti. Alueita käytetään monipuolisesti ulkoiluun, oleskeluun, liikuntaan ja pelaamiseen.

Sijainniltaan käyttö- ja suojaviheralueet sijaitsevat yleisesti asutuksen läheisyydessä yhdistäen rakennetut osat luonnonympäristöön. Alueen hoidolla säilytetään puistomainen yleisilme, turvataan ulkoiluedellytykset, turvallisuus sekä alueen suojavaikutus. Lisäksi ylläpidetään kasvillisuutta, kulkureittejä, rakenteita ja laitteita. (Nuotio 2007a, 19, 21.)

### **3.2.3 Maisemaniityt B3**

B3 Viheralueet ovat avoimia tai puoliavoimia viheralueita, joita ylläpidetään avoimen maiseman säilyttämiseksi. Niiden kasvillisuus koostuu pääasiassa ruohovartisista luonnonkasveista, mutta alueilla voi kasvaa myös yksittäisiä puita ja pensaita sekä puu- ja pensasryhmiä. Alueilla liikkumista varten on käytäviä ja niitypolkuja. Ulkoilu- ja virkistyskäyttö alueilla on mahdollista.

Maisemaniityiksi voidaan myös luokitella tien pientareiden kapeita kaistoja. Maisemaniityt ovat tärkeä osa luonnon monimuotoisuuden ja kulttuurimaiseman säilymisen kannalta. Alueiden luonnonmukainen kasvillisuus vaihtelee vuodenaikojen mukaan, mikä tarjoaa alueiden asukkaille vaihtelevat maiseman. Yleensä maisemaniityt sijaitsevat taajamissa tai haja-asutusalueilla, teiden ja ulkoilureittien varrella ja tien pientareilla. Ne voivat myös olla osa virkistysaluetta, puistoa tai liikenneviheraluetta.

Hoito tehdään niittämällä tai murskaamalla alue 1-2 kertaa kasvukaudessa siten, että alue säilyttää omat erityispiirteensä. Niiton jälkeen niittojäte voidaan korjata pois. Näin pujo, jättiputki ja muut ongelmalajit saadaan pidettyä kurissa eikä alue pääse vesoittumaan. Alueiden kulkureitit sekä niiden varrella olevat varusteet pidetään käyttökelpoisina, turvallisina ja siisteinä. (Nuotio 2007a, 29, 35.)

### **3.2.4 Lähimetsät C1**

C1 Viheralueet sijaitsevat asutuksen läheisyydessä ja niiden käyttö on päivittäistä ja maapohjan kuluminen on usein voimakasta. Metsän pohjakasvillisuus on usein muuntunutta. Alueille voidaan rakentaa kulkuväyliä ja polkuja sekä sijoittaa vähäisiä rakenteita kuten penkkejä.

Hoidossa painotetaan metsän elinvoimaisuutta, viihtyisyyttä, turvallisuutta, suoja-arvoja ja maisemaa. Hoito tehdään yleensä vuorovaikutuksessa alueen asukkaiden kanssa ja hoitokerrat toistuvat 3-5-10 vuoden välein pääosin metsurityönä. Puistomaisissa metsän osissa voidaan suorittaa hoitotoimenpiteitä vuosittain. Yleensä lähimetsille ei ole asetettu taloudellisia tuotto-odotuksia.

Lähimetsät voidaan jakaa hoidollisesti vielä kahteen alaluokkaan C 1.1 (säännöllisemmin hoidettu puistometsä) ja C 1.2 (metsäisempi lähivirkistysmetsä). (Nuotio 2007a, 39, 44.)



### 3.2.5 Suojametsät C3

C3 Viheralueet ovat metsäalueita, jotka sijoittuvat asutuksen ja muun rakennetun ympäristön sekä häiriötä aiheuttavien toimintojen välille. Niiden tarkoitus on suojata asutusta muun muassa pienhiukkasilta, pölyltä ja meluhaitoilta. Lisäksi ne antavat näkösuojan asutukselle ja toimivat tuuli- ja lumihaittoja lieventävinä vyöhykkeinä.

Hoidon tavoitteena on pitää puusto ja muu kasvillisuus elinvoimaisena, monikerroksisena ja peittäväenä. Huomioon otetaan maisema ja alueen mahdollinen virkistyskäyttö. Yleensä metsälle ei kohdisteta taloudellisia tuotto-odotuksia. Suojametsät voidaan jakaa vielä alaluokkiin niiden toimintojen suojaustarpeiden ja -tavoitteiden mukaisesti. Hoitotyöt suoritetaan vaihdellen 5-20 vuoden välein pääosin metsurintyönä. (Nuotio 2007a, 41.)

Alueiden hoitotarve ja hoidossa käytettävät menetelmät vaihtelevat sen mukaan, mihin hoitoluokkaan ne kuuluvat. Hoidon tarpeeseen vaikuttaa lisäksi se, milloin alue on rakennettu tai peruskorjattu. Tällaisten toimenpiteiden jälkeisinä aikoina viheralueiden uusi kasvillisuus tarvitsee enemmän hoitoa kuin vanhempi jo vakiintunut kasvillisuus. (Nuotio 2007a, 8.)

TAULUKKO 2. Esimerkkejä nurmikon hoidon eroavuuksista rakennettujen viheralueiden hoitoluokissa A2 ja A3 (VHT'05, 10, 11, 12)

|                       | <b>A2</b>   | <b>A3</b>  |
|-----------------------|---|--|
| <b>Kevätkunnostus</b> | poistetaan hiekoitushiekka ja muu nurmikolle kuulumaton materiaali, tehdään paikkaukset, lannoitetaan | poistetaan eloperäinen aines, joka oleellisesti haittaa nurmikon kasvua ja hoitoa  |
| <b>Yleisilme</b>      | siisti ja elinvoimainen   | siisti, yhtenäinen sekä antaa hoide-<br>tun vaikutelman  |
| <b>Pituus</b>         | 4 - 12 cm   | 4 - 25 cm  |
| <b>Leikkaus</b>       | häiritsevä leikkujäte poistetaan, esteiden ympäryksien ja rakenteiden reunojen tulee olla siistit     | leikkujäte poistetaan, paikkauksia tehdään vain mikäli vauriot aiheuttavat haittaa alueen käytölle tai ruumentavat oleellisesti yleisilmettä |
| <b>Rajaus</b>         | kerran vuodessa suunnitelman muotojen mukaisesti  | -  |

TAULUKKO 3. Esimerkkejä pensaiden hoidon eroavuuksista hoitoluokissa A2 ja A3 (VHT'05, 20,21)

|                            | A2  | A3  |
|----------------------------|---|---|
| <b>Paikkaus</b>            | pensasalueen tulee olla yhtenäinen kahden vuoden päästä istutuksesta                                | istutuksissa ei saa esiintyä oleellisia aukkoja   |
| <b>Lannoitus</b>           | analyysiin perustuen  | erikseen sovittaessa  |
| <b>Rikkakasvi-torjunta</b> | kahden vuoden sisällä istutuksesta kerran kuukaudessa, kahden vuoden jälkeen kolmesti kasvukaudessa | kahden vuoden sisällä istutuksesta kolme kertaa kasvukaudessa, kahden vuoden jälkeen kahdesti kasvukaudessa |
| <b>Rajaus</b>              | kerran vuodessa   | joka toinen vuosi   |

TAULUKKO 4. Esimerkkejä puiden hoidon eroavuuksista hoitoluokissa A2 ja A3 (VHT'05, 25)

|                                       | A2   | A3   |
|---------------------------------------|--|--|
| <b>Runko- ja juuri-vesojen poisto</b> | vuosittain   | vähintään joka toinen vuosi  |
| <b>Rikkakasvien torjunta</b>          | puiden tyvien tulee olla vapaana nurmikosta ja rikkakasveista 30 cm alueelta, kahden vuoden sisällä istutuksesta torjunta tehdään kerran kuukaudessa ja sen jälkeen kolmesti kasvukaudessa | kahden vuoden sisällä istutuksesta rikkakasvit torjutaan puiden tyviltä kolme kertaa kasvukaudessa |
| <b>Talvi-/kevät suojaus</b>           | erikseen sovittaessa   | -  |

## 4 MENETELMÄT

Opinnäytetyön työstäminen koostui pääpiirteissään neljästä vaiheesta. Kun työn tilaamisesta oli tehty tilaajan puolesta virallinen päätös, aloitimme keräämällä taustamateriaalia. Toteutimme materiaalien keräämisen vieraillemalla kaikissa kolmessa kunnassa tutustuen niiden viheralueiden hoidon nykytilaan. Tapasimme kuntien viheralueista vastaavia henkilöitä ja saimme tietoa hoidon piiriin kuuluvista alueista sekä nykyisistä toimintatavoista. Saimme samalla muu- kaamme myös kuntien kaavakartat, joiden avulla maastokartoitukset pystyttiin aloittamaan.

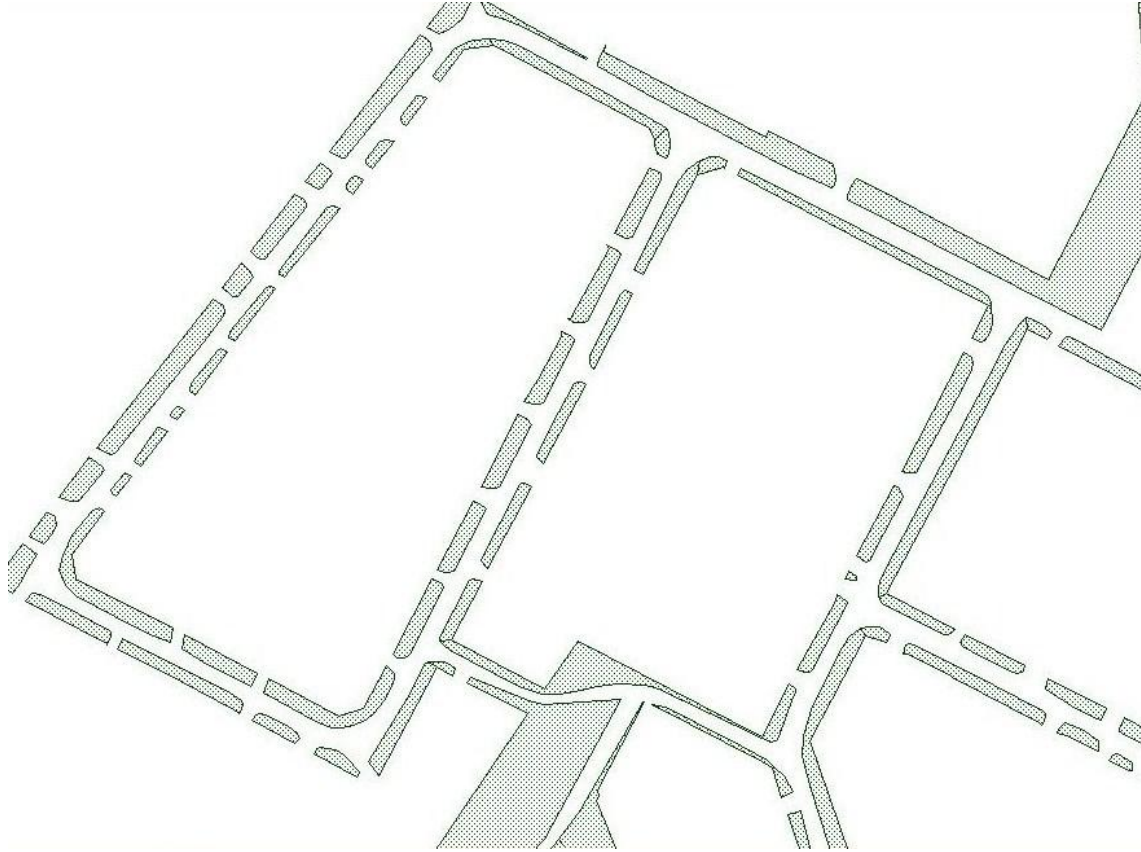
Tarkensimme vielä aiemmin saamiamme tietoja lähettämällä kuntiin sähköpostikyselyn (Liite 1). Kysely suunnattiin viheralueista tähän asti vastanneille henkilöille ja sen avulla pyrittiin selvittämään pinta-aloja, työntekijämääriä sekä hoitomenetelmiä.

Toinen vaihe koostui maastokartoituksista. Kävimme systemaattisesti läpi kaikkien kolmen kunnan kaava-alueilla sijaitsevat viheralueet. Hoitoluokitukset teimme maastokartoitusten aikana paperikarttoihin, lisäksi kuvasimme kameral- la jokaiselle kaava-alueelle tyypillisiä hoitoluokka-alueita. Luokittelun apuna käytimme Oulussa käytössä olevaa luokitusta.

Maastokartoitusten valmistuttua siirryimme kolmanteen vaiheeseen eli digitointiin. Piirtämiseen käytimme AutoCAD-ohjelmaa. Jaoimme kuntien kaava-alueet niin, että pystyimme digitoimaan niitä yhtä aikaa. Toinen työstä esimerkiksi Haukiputaan Kellon kaava-alueita samalla kun toinen piirsi Kiimingin keskustan kaava-alueita. Piirsimme viheralueet digitaalimuodossa olevien karttapohjien päälle. Piirtämisen apuna käytimme kuntien asemakaavakarttoja, joista näimme maa-alueiden omistus- ja merkintätiedot.

AutoCADista siirsimme alueet tilaajan käyttämään Iris-järjestelmään, joka on kehitetty katuverkon, viheralueiden sekä varusteiden hallintaan ja kunnossapidon suunnitteluun. Digitoidut alueet siirrettiin asuinalue kerrallaan järjestelmälli-

syyden ylläpitämiseksi. Viheralue muodostuu yhdestä tai useammasta osasta, jotka voivat kuulua eri hoitoluokkiin.



*KUVIO 3. Irikseen vietyjä viheralueiden osia, jotka yhdessä muodostavat Kii-  
mingin Ukkolantien katuviheralueen.*

Siirron yhteydessä katuviheralueet nimettiin kyseessä olevan kadunnimen mukaan, puisto- ja metsäalueiden nimeämisessä käytettiin mahdollisuuksien mukaan jo olemassa olevia nimiä. Jos alueita ei kuitenkaan ollut aiemmin nimetty, mikä oli lopulta aika yleistä, ne nimettiin lähialueen nimistöä hyväksikäyttäen. Ohjeena oli, että viheralueiden tuli olla helposti nimen perusteella tietyille alueelle paikannettavia.

Digitoinnin viimeinen vaihe oli Irikseen siirrettyjen alueiden luokittelu. Se toteutettiin maastokartoituksissa saadun aineiston pohjalta. Luokittelimme alueet sitä mukaa, kun ne siirrettiin Irikseen.



*KUVIO 4. Kiimingin Ukkolantien katuviheralueet luokiteltuina Iriksessä.*

Viheralueiden digitoinnin rinnalla työstimme koko ajan myös opinnäytetyön kirjallista osuutta. Läpi prosessin olimme yhteydessä sekä tilaajan edustajaan, joka vaihtui työn aikana kaupunginpuutarhurin vaihdoksen myötä, että ohjaavaan opettajaamme.

## 5 TULOKSET

### 5.1 Kiiminki

Kiimingin asuntokanta on pientalovaltaista, ihan Kirkonkylän keskustasta löytyy muutama kerrostalokin. Viheralueista valtaosa on perinteisiä liikenneviheralueita. Kirkonkylän alueelta löytyy lisäksi muutama puisto ja jokivarresta niittyalueita. Jäälin liikenneviheralueet ovat poikkeuksellisesti melkein kokonaan luonnontilaista metsänpohjaa.



*KUVIO 7. Kiimingin kirkonkylällä sijaitseva, vasta rakennettu puisto.*

Työssä kartoitetusta aineistosta laadittiin hoitoluokituskartat. Kartoista esimerkkinä työn lopussa ovat Kiimingin keskustan, Jäälin ja Välikylän kartat.

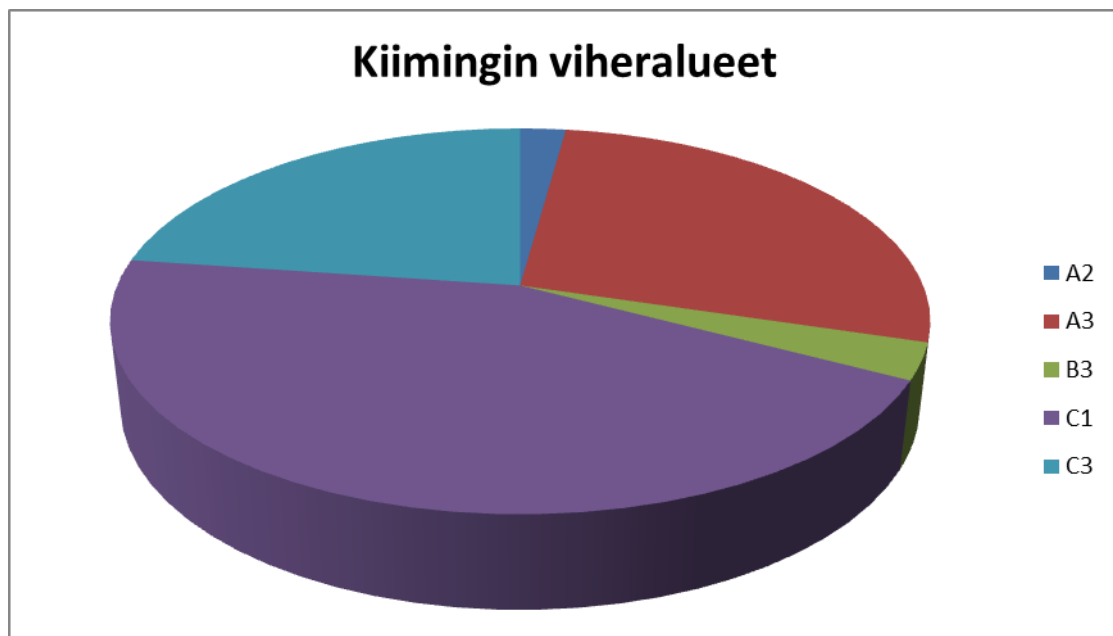
Pinta-alallisesti Kiimingissä on viheralueita noin 160 hehtaaria. Huomioitavaa on, että A2 Käyttöviheralueita on suhteellisesti kartoitetuista kunnista eniten.

A2-alueisiin on tässä työssä on luokiteltu leikkipuistot sekä keskeisimmät katu-  
viheralueet.

TAULUKKO 6. Kiimingin viheralueiden hoitoluokkien pinta-alat.

| HOITOLUOKKA     | PINTA-ALA (m <sup>2</sup> ) |
|-----------------|-----------------------------|
| A2              | 34 667                      |
| A3              | 443 659                     |
| B3              | 49 235                      |
| C1              | 717 424                     |
| C3              | 367 209                     |
| <b>YHTEENSÄ</b> | <b>1 612 194</b>            |

Viheralueista selvästi eniten, melkein puolet, on C1 Lähimetsää. Seuraavaksi eniten on A3 Käyttö- ja suojaviheralueita. A3-alueiden suuri osuus selittyy sillä, että kaava-alueiden tiet ja kadut ovat pääasiassa kunnan omistuksessa, joten ne kuuluvat tähän työhön.



KUVIO 8. Viheralueiden hoitoluokkien osuudet Kiimingin viheralueiden pinta-  
alasta.



## 5.2 Haukipudas

Haukiputaan asutus on rivi- ja omakotitalovaltaista. Keskustan ja asuinalueiden viheralueet ovat pääasiassa liikenneviheralueita. Sen lisäksi keskustan alueelta löytyy joitakin puistoja. Poikkeavana alueena on Virpiniemi, jonka rakennuskanta on pääasiassa loma-asutusta. Rakennettuja viheralueita siellä on hyvin vähän ja maasto on metsävaltaista.



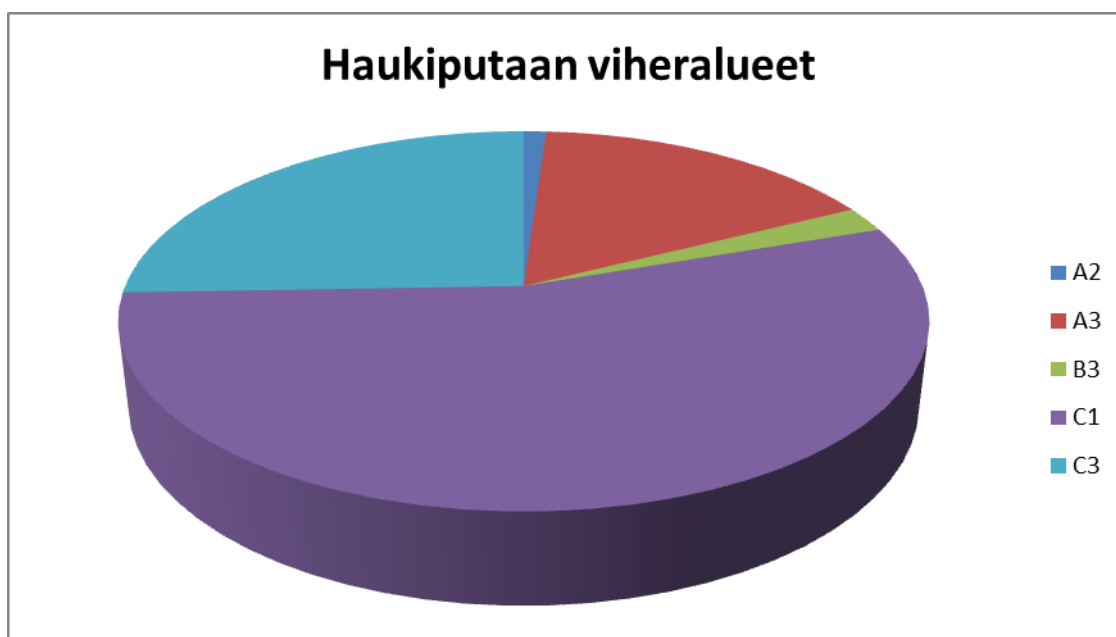
*KUVIO 5. Tyypillinen Haukiputaan asutusalueella sijaitseva A3-luokan viherkaista.*

Haukiputaalla on liittyvistä kunnista selvästi eniten viheralueita, yhteensä noin 300 hehtaaria. Hajallaan olevien kaava-alueiden runsas lukumäärä tekee viheralueista tasoltaan hyvin vaihtelevia.

TAULUKKO 5. Haukiputaan viheralueiden hoitoluokkien pinta-alat.

| HOITOLUOKKA     | PINTA-ALA (m <sup>2</sup> ) |
|-----------------|-----------------------------|
| A2              | 33 139                      |
| A3              | 513 941                     |
| B3              | 67 547                      |
| C1              | 1 705 998                   |
| C3              | 796 575                     |
| <b>YHTEENSÄ</b> | <b>3 117 200</b>            |

Viheralueista reilusti eniten, yli puolet, on C1 Lähimetsää, melkein kaksi neliökilometriä. Taajamametsien (sekä C1- että C3-alueet) yhteenlaskettu osuus on 80 prosenttia, mikä antaa hyvän kuvan siitä, että kunnan alueella on herätty viheralueiden rakentamiseen vasta viime aikoina. Rakennetuista viheralueista suurin osa on asuinalueilla katuviheralueen muodossa.



KUVIO 6. Viheralueiden hoitoluokkien osuudet Haukiputaan viheralueiden pinta-alasta.

### 5.3 Yli-li

Kunnan asutus on pientalovaltaista ja viheralueet pääasiassa liikenneviheralueita. Ojitus on suurimmaksi osaksi avo-ojitusta. Kaava-alueella sijaitsevalla uudella asutusalueella on hyvätasoisia rakennettuja liikenneviheralueita, mutta muiden viheralueet ovat suurelta osin luonnontilaisia.



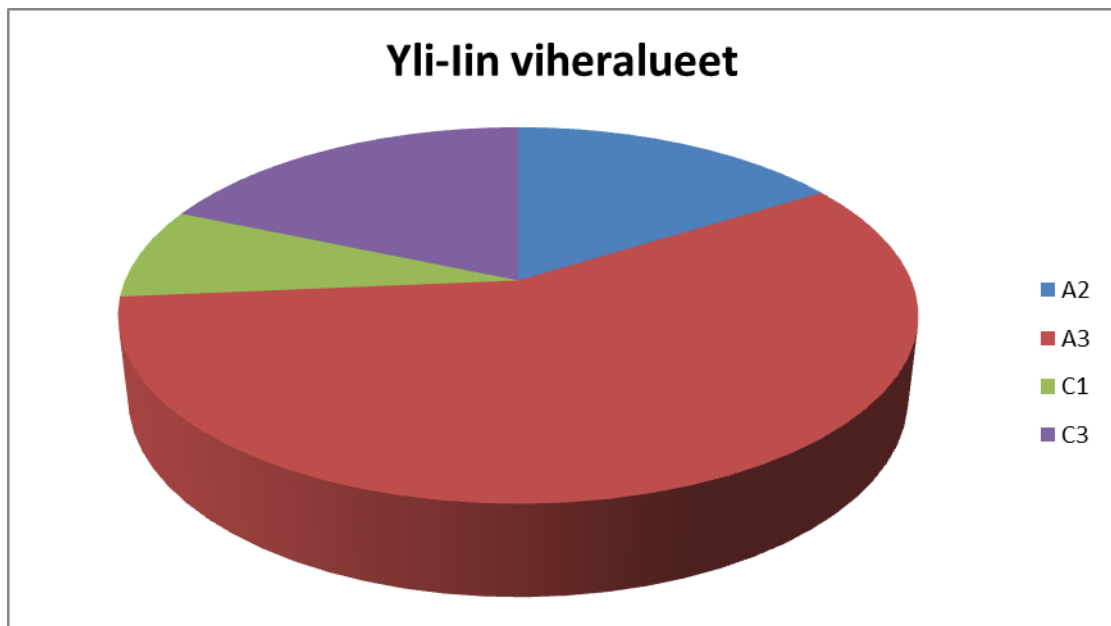
*KUVIO 9. Yli-lin tyypillinen lähes luonnontilainen viherkaista.*

Liittyvien kuntien yhteenlaskettu viheralueiden pinta-ala on noin 4781000 m<sup>2</sup>, joten Yli-lin yhteispinta-ala, 51 546 m<sup>2</sup>, on tästä vain prosentin luokkaa. Osuus antaa hyvän yleiskuvan maaseutumaisesta kunnasta ja sen viheralueista.

TAULUKKO 7. Yli-lin viheralueiden hoitoluokkien pinta-alat.

| HOITOLUOKKA     | PINTA-ALA (m <sup>2</sup> ) |
|-----------------|-----------------------------|
| A2              | 8 297                       |
| A3              | 29 648                      |
| C1              | 4 036                       |
| C3              | 9 565                       |
| <b>YHTEENSÄ</b> | <b>51 546</b>               |

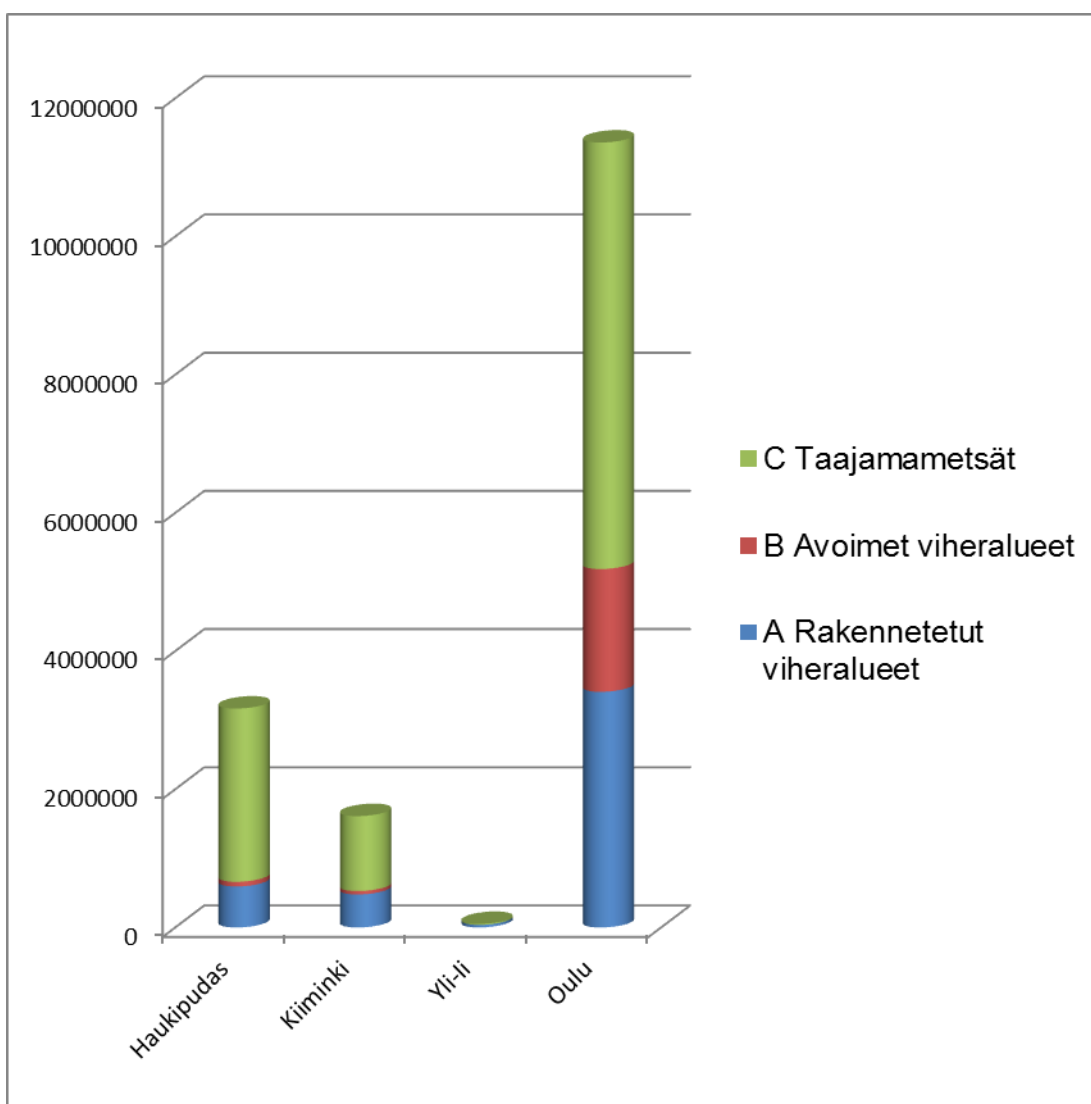
Muista kunnista poiketen Yli-lissä viheralueista eniten on A3-alueita, noin 58 prosenttia, mikä on pinta-alallisesti kuitenkin vähän. Kunta omistaa kaava-alueelta hyvin vähän metsäalueita, joten yleiset viheralueet painottuvat asuin-alueiden katuviheralueisiin. Ne ovat luokiteltu A3-alueiksi kuitenkin enemmän sijaintinsa kuin nykyisen kuntonsa puolesta.



KUVIO 10. Viheralueiden hoitoluokkien osuudet Yli-lin viheralueiden pinta-alasta.

## 6 JOHTOPÄÄTÖKSET

Vaikka Haukiputaan, Kiimingin ja Yli-lin viheralueita digitoidessa viheralueita tuntui riittävän, on Ouluun verrattuna alueita pinta-alallisesti kuitenkin vähän, alle puolet. Tämä laittaa miettimään, kuinka tasapuolisuus eri alueiden kesken tulee jatkossa toteutumaan.



KUVIO 11. Viheralueiden hoitoluokkien pinta-alojen (m<sup>2</sup>) vertailua Haukiputaan, Kiimingin, Yli-lin ja Oulun välillä.

Ennen kuntaliitosta alueita on kohdeltu hyvin eriarvoisesti. Siinä missä Oulussa on pitkään ollut viheralueiden hoitoluokitus ja ammattimainen hoito arkipäivää, on naapurikunnissa viheralueita hoideltu enemmän ja vähemmän suunnitelmallisesti. Yksi suurimmista eroista Oulun ja liitoskuntien välillä on leikkipuistojen nykytaso. Kiimingissä ja Haukiputaalla osa leikkipuistoista on huonokuntoisia ja vain harva täyttää nykypäivän turvallisuusvaatimukset. Ihan alkumetreillä lie-neekin syytä puuttua tähän epäkohtaan tekemällä kattava leikkipuistoselvitys.

Leikkipuistojen ohella suunnittelussa ja ylläpidossa on jatkossa huomioitava painokkaammin keskustojen edustava yleisilme. Oulun kaupunginosien kes-kusalueet tuntuvat viheralueiden osalta viimeistellymmiltä kuin ympäryskuntien keskustat. Tämä on selkeä epäkohta, johon tulee puuttua korjaamalla nykyiset kuntakeskukset vastaamaan tasoltaan vähintään kaupunginosakeskuksia. Suunnittelun osalta ainakin puistoalueiden lisäämistä maltillisesti keskusta-alueille on syytä harkita.

Alueiden lisääntyessä myös budjetin tulisi lisääntyä samassa suhteessa. Näin ei kuitenkaan automaattisesti ole, joten uusien oululaisten tulisi muistaa olla kärsi-vällisiä muutoksia vaatiessaan, ne kun eivät tule tapahtumaan käden kääntees-sä. Parhaiten yhtenäistäminen onnistuu uusia alueita rakennettaessa ja niitä säännöllisesti ylläpidettäessä. Vanhemmilla asuinalueilla muutos tulee vaati-maan enemmän aikaa, niissä kun katuviheralueet ovat suurimmalta osin avo-ojilla ja viheralueet pääasiassa metsiä.

Viheralueiden hoitoluokitus tulee helpottamaan ensisijaisesti alueiden ylläpitoa. Sen avulla kuitenkin myös yleisten alueiden käytön rajoittaminen on helpompaa. Oulun mallia käytettäessä levittäytyminen yleisille alueille tulee saada kuriin ja tässä lienee haastetta pitkäksi aikaa. Nyt meno on paikoitellen riistäytynyt hal-linnasta: aita on laitettu monta metriä kaupungin puolelle tai kaupungin maita on muuten vallattu rakennuksilla tai istutuksilla omaan käyttöön.

Viheralueiden tason yhtenäistämisen helpottamiseksi ainakin Haukiputaalla tu-lee jatkossa miettiä alueiden lunastamista kunnan omistukseen. Tällä hetkellä useampi keskeisellä paikalla sijaitseva viheralue ja monien asuinalueiden katu-

viheralueet ovat yksityisessä omistuksessa, mikä vaikuttaa heti yleisilmeeseen. Omituisimpia ovat tapaukset, jossa joka puolelta tiealueisiin rajautuvat suhteellisen pienet viheralueet ovat useamman tahon omistuksessa. Aluetta on mahdollista hoitaa maanomistusrajojen mukaisesti, niitä kun ei maastossa näy ja muutenkin selvä tasoero selkeästi hahmotettavan viheralueen sisällä näyttäne lähinnä erehdykseltä.

Tulee siis olemaan mielenkiintoista seurata kuinka liitoskuntien viheralueiden hoito lopulta toteutetaan. Päädytäänkö ulkoisesti kilpailutettuun alueurakkamalliin kilpailutuksen onnistuessa jatkossa hoitoluokituksen ja pinta-ala-tietojen avulla vai mennäänkö niin sanotusti vanhalla mallilla, jossa kunnan työntekijät hoitavat tuottajapuolella liikelaitoksen nimissä alueita?

## 7 POHDINTA

Opinnäytetyön tavoitteena oli luoda hoitoluokituskartat kolmelle Oulun kanssa vuoden 2013 alusta yhteen liittyvälle kunnalle. Nämä kunnat ovat Haukipudas, Kiiminki sekä Yli-Ii. Työ aloitettiin syyskuussa 2011 hankkimalla kunnista tietoa siitä, miten viheralueita on tähän asti niissä hoidettu. Koska tarkoituksena oli kartoittaa yleiset viheralueet, tarvittiin myös karttoja, joista näkyisi kuntien kaava-alueiden rajat, kaavamerkinnot sekä maanomistusrajat. Tiedot hankittiin tapaamalla jokaisen kunnan viheralueista ja niiden hoidosta tietäviä henkilöitä.

Tiedon hankinnan jälkeen aloitettiin maastokartoitukset. Saatujen karttojen avulla kierrettiin kuntien viheralueet, kirjattiin ylös muistiinpanoja viheralueiden nykytilasta sekä tehtiin alustavat päätökset siitä, mihin hoitoluokkaan mikäkin viheralue kuuluu. Työssä ovat mukana liikenneviheralueet, metsät, niityt, puistot sekä leikkikentät.

Maastokartoitusten jälkeen päästiin aloittamaan karttojen digitointi. Viheralueet piirrettiin AutoCad-ohjelmalla digitaalisten karttojen päälle ja siirrettiin ne tilaajan käyttämään Iris-järjestelmään. Tästä järjestelmästä saatiin pinta-ala tiedot jokaisen kunnan viheralueista, jonka jälkeen pystyttiin tekemään vertailua. Liitoskuntia vertailtiin sekä keskenään että suhteessa Oulun nykyisiin viheralueisiin.

Työ tehtiin käytännön tarpeeseen ja se oli ajankohtainen tulevan kuntaliitoksen takia. Haukiputaalla, Kiimingissä ja Yli-Iissä ei ollut ollut käytössä kaikkia kunnan kaava-alueiden viheralueita kattavaa hoitoluokitusta. Alueiden luokittelu hoitoluokkiin tehtiin Oulun kaupungilla käytössä olevan mallin mukaisesti. Työn tuloksena alueille valmistui hoitoluokituskartat, joiden avulla tiedetään kuntien viheralueiden kokonaistilanne. Lisäksi karttojen avulla voidaan tehdä alustavia kustannuslaskelmia. Koska kunnat ovat jatkuvassa muutoksessa lisärakentamisen suhteen, tulee hoitokarttoja jatkossa täydentää tämän muutoksen mukaisesti.



Digitoinnissa käytetyistä pohjakartoista puuttui joitakin vastavalmistuneita asuinalueita, yksittäisiä teitä sekä pyöräteitä, joten näiden alueiden viheralueet jäivät siirtämättä digitaaliseen muotoon. Pohjakarttojen puutteiden takia leikkikentät pystyttiin piirtämään ainoastaan suunta-antavasti. Alueiden tarkat muodot jäävät odottamaan myöhempää mittausta ja täydennystä.

Haasteita opinnäytetyön toteuttamiseen toi useampi asia. Haukiputaalla, Kii-  
mingissä ja Yli-lissä oli kaikissa omat, erilaiset käytäntönsä viheralueiden hoi-  
dossa, ja alueiden hoitaminen oli pääasiassa aina muutaman ihmisen varassa  
kunnittain. Saatu taustatieto sekä paperimuodossa olleet kartat, joiden avulla  
kartoittamista lähdettiin tekemään, olivat myös laadultaan vaihtelevia. Kartat  
eivät olleet aina nykytilanteen mukaisia: osasta puuttui vasta rakennettuja aluei-  
ta ja maanomistusrajoihin oli tullut muutoksia. Osa kartoista oli myös niin pie-  
nessä mittakaavassa, että tarkkojen rajojen vetäminen oli maastokartoituksen  
aikana haastavaa.

Tietojen saamisessa liitoskunnista oli myös hankaluuksia. Tähän vaikutti se,  
että kunnan viheralueista saattoi tietää vain yksi henkilö ja jos hänen tavoittami-  
sessa oli ongelmia, tiedonsaanti hankaloitui. Tähän osaltaan vaikutti kuntaliitok-  
sen valmistelu ja kuntien työntekijöiden työpisteiden muuttuminen. Oman haas-  
teensa tietojen hankintaan toi myös se, ettei viheralueiden hoidossa käytettävä  
termistö ollut kaikille osapuolille tuttua.

Työn aikataulu ei pysynyt aivan ennakkosuunnitelmien mukaisena. Alkuperäi-  
sestä aikataulusta jouduttiin joustamaan ja aloittamaan digitointi kuukautta  
myöhemmin, koska sopivien pohjakarttojen käyttöön saaminen viivästyi. Kartto-  
jen digitointiin jäi käytännössä kaksi kuukautta aikaa, mikä tarkoitti hyvin tiivistä  
aikataulua ja sovittamista muuhun opiskeluun.

Oman leimansa työn tekemiseen antoi myös tilaajan edustajan vaihtuminen  
kesken kaiken, mikä oli ennakkoon jo tiedossa. Tämä loi haasteita eritoten sii-  
hen, että opinnäytetyömme suuntaviivat säilyivät alun perin sovitun kaltaisina.  
Tilaajan edustajan vaihdoksen myötä työhön ehdotettiin otettavaksi mukaan

sellaisiakin alueita, joista ei alkuperäisessä sopimuksessa ollut puhetta. Tämä ei aikataulun vuoksi ollut kuitenkaan mahdollista.

Opinnäytetyön teossa pystyttiin hyvin soveltamaan tietoja, joita oli opintojen myötä karttunut. Viheralueiden hoito ja hoitoluokitukset liittyivät myös molempien tekijöiden aikaisempaan työkokemukseen, joten aihe oli kiinnostava. Työ osoittautui mielenkiintoiseksi sekä haastavaksikin huomioiden kartoitettavien alueiden laajuuden sekä tiukan aikataulun. Työ onnistuttiin kuitenkin toteuttamaan halutulla tavalla ja samalla saatiin valmiiksi kaikille kunnille viheralueiden hoitoluokituskartat.

## LÄHTEET

### **Kirjallisuus**

Nuotio, A-K. 2007a. Viheralueiden hoitoluokitus. Helsinki: Viherympäristöliitto ry.

Nuotio, A-K. 2007 b. Päätöksentekijän opas, Viherhoidon ABC. Helsinki: Kaupunginpuutarhurien Seura ry, Viherympäristöliitto ry.

Viheralueiden hoito VHT'05 2005. Toim. Eskolainen, M. Viherympäristöliitto ry. julkaisu 32.

### **Digitaaliset lähteet**

Oulun kaupunki. 2012. Puistot ja viheralueet. Hietasaari-Toppila-Tuira.

Hakupäivä 2.2.2012

[http://www.ouka.fi/tekninen/Viheralueet/kartat/HTT\\_280410.pdf](http://www.ouka.fi/tekninen/Viheralueet/kartat/HTT_280410.pdf)

Uusi Oulu. 2012. Tietoa uudesta Oulusta. Hakupäivä 21.2.2012

<http://www.ouka.fi/uusioulu/tietoa.html>

### **Haastattelut**

Forsander, A. Kunnaninsinööri, Yli-lin kunta. 2012. Haastattelu. 7.3.2012. Tekijän hallussa.

Haapakangas, P., Ulkoalueiden esimies, Haukiputaan kunta. 2012. Haastattelu 17.1.2012. Tekijän hallussa.

Huttula, P. Puistopuutarhuri, Kiimingin kunta. 2012. Haastattelu 11.1.2012. Tekijän hallussa.

## LIITTEET

### Kysymykset Haukiputaan, Kiimingin ja Yli-lin kunnille

LIITE 1

Hei!

Teemme opinnäytetyötämme uuden Oulun kuntien viheralueiden luokitukselta. Kävimme syksyllä hakemassa teiltä kartat ja nyt tarvitsisimme hieman apua kirjalliseen osioon.

Toivomme, että vastaatte jokaiseen kysymykseen jotakin, jotta voimme käyttää vastauksia lähdemateriaalina. Toivottavasti vastaatte ensi viikon perjantaihin eli 20.1. mennessä.

#### *Organisaatio*

- Paljonko teillä on viheralueiden ylläpidosta vastaavia työntekijöitä (koulutukset)?
- Mitkä ovat heidän vastuualueensa?

#### *Toimintatavat*

- Minkälaisia tavoitteita olette asettaneet viheralueiden hoidolle?
- Onko teillä jonkinlaisia luokituksia käytössä?

#### *Alueet*

- Kuinka paljon kuntanne alueella on hoidettavia viheralueita?
- Onko niitä jotenkin eritelty?
- Montako leikkipuistoa kunnassanne on?

Terveisin,

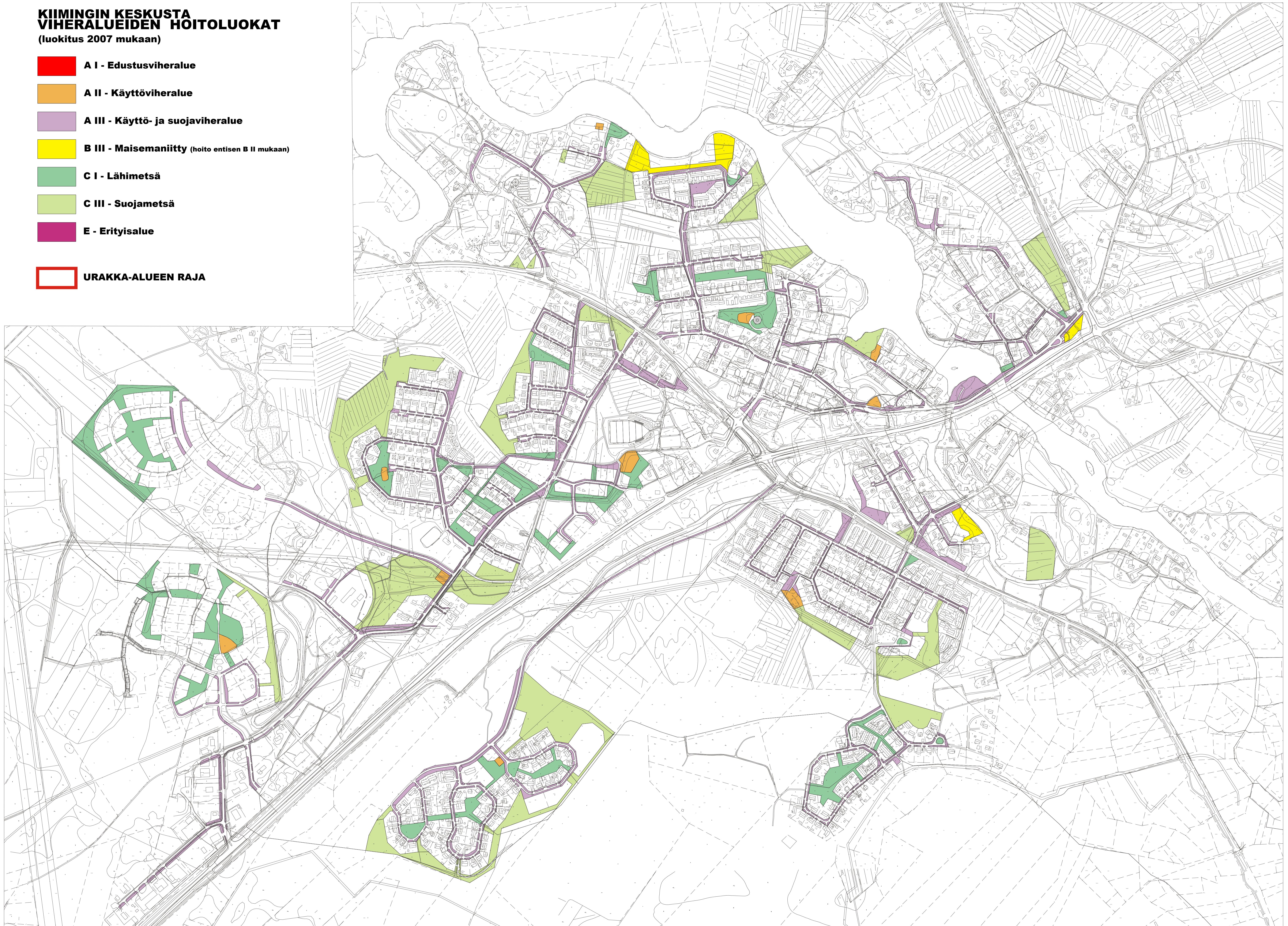
*Viivi-Lotta Kivilahti ja Hanna Iloniemi*

OAMK



**KIIMINGIN KESKUSTA  
VIHERALUEIDEN HOITOLUOKAT**  
(luokitus 2007 mukaan)

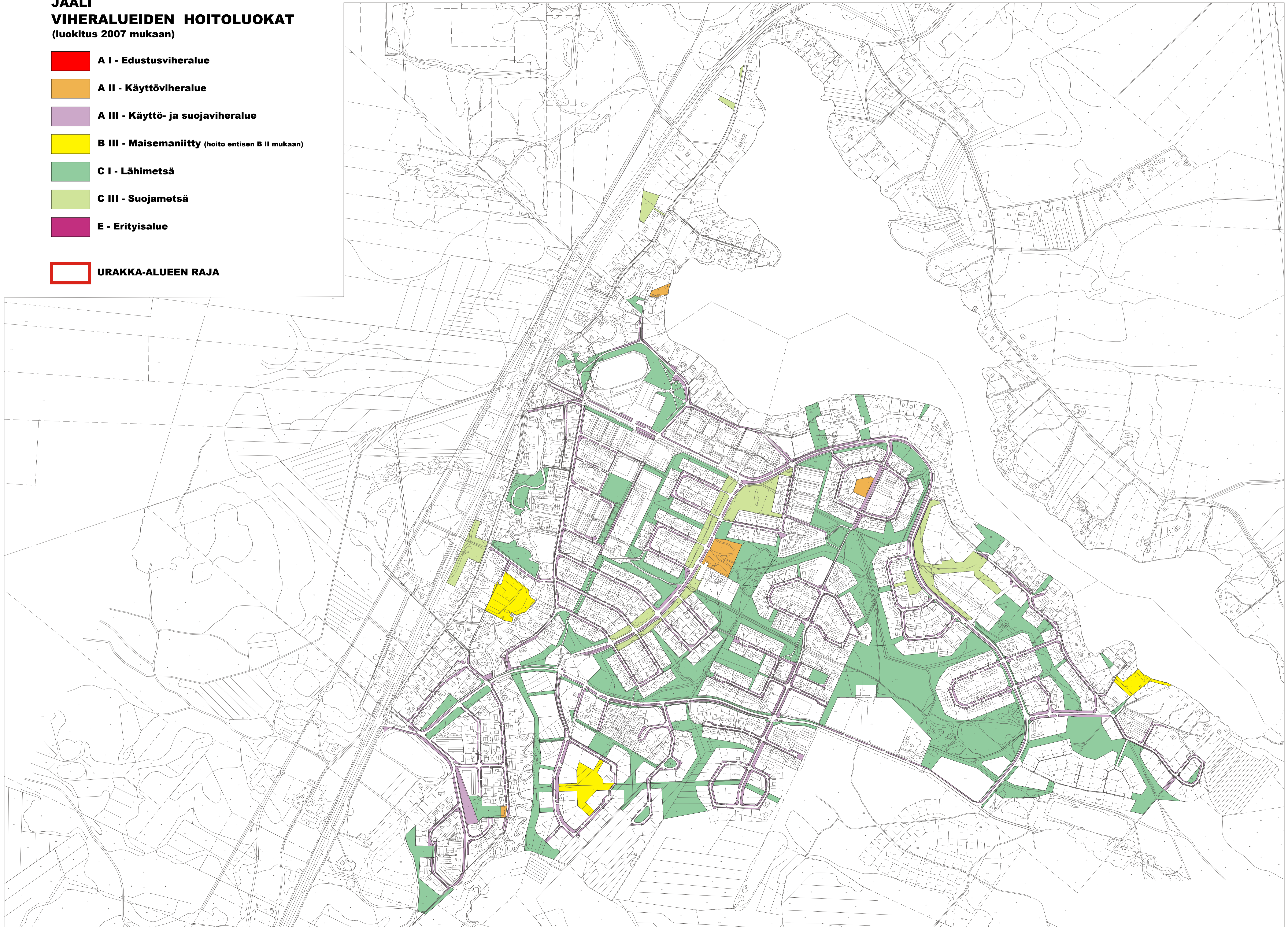
- A I - Edustusviheralue**
- A II - Käyttöviheralue**
- A III - Käyttö- ja suojaviheralue**
- B III - Maisemaniitty (hoito entisen B II mukaan)**
- C I - Lähimetsä**
- C III - Suojametsä**
- E - Erityisalue**
  
- URAKKA-ALUEEN RAJA**





**JAALI**  
**VIHERALUEIDEN HOITOLUOKAT**  
(luokitus 2007 mukaan)

- A I - Edustusviheralue**
- A II - Käyttöviheralue**
- A III - Käyttö- ja suojaviheralue**
- B III - Maisemaniitty (hoito entisen B II mukaan)**
- C I - Lähimetsä**
- C III - Suojametsä**
- E - Erityisalue**
  
- URAKKA-ALUEEN RAJA**













# VÄLIKYLÄ

## VIHERALUEIDEN HOITOLUOKAT

(luokitus 2007 mukaan)

-  **A I - Edustusviheralue**
-  **A II - Käyttöviheralue**
-  **A III - Käyttö- ja suojaviheralue**
-  **B III - Maisemaniitty (hoito entisen B II mukaan)**
-  **C I - Lähimetsä**
-  **C III - Suojametsä**
-  **E - Erityisalue**
  
-  **URAKKA-ALUEEN RAJA**

