

---

# HEVOSKASVATUSTOIMINNAN MENESTYSTEKIJÄT

---

Essi Taipale

Opinnäytetyö

Ammattikorkeakoulututkinto





Koulutusala Luonnonvara- ja ympäristöala	
Koulutusohjelma Maaseutuelinkeinojen koulutusohjelma	
Työn tekijä(t) Essi Taipale	
Työn nimi Hevoskasvatustoiminnan menestystekijät	
Päiväys	06.05.2011
Sivumäärä/Liitteet	42/3
Ohjaaja(t) Hannu Viitala, Jenni Hakosalo, Pirjo Suhonen	
Toimeksiantaja/Yhteistyökumppani(t) Hevosyrittäjä huippukuntoon – hanke	
<p><b>Tiivistelmä</b></p> <p>Opinnäytetyön tarkoituksena oli selvittää hevoskasvatustoiminnan nykytilaa Suomessa. Päämääränä oli selvittää hevoskasvattajien subjektiivista mielipidettä tekijöistä, jotka ovat vaikuttaneet positiivisesti heidän kasvatustoimintaansa. Samalla kartoitettiin hevoskasvatustoiminnan taloudellisen kannattavuuden kokemista.</p> <p>Teoria-osuudessa perehdytään suomalaisen hevoskasvatustoiminnan, eli hevosmateriaalin päämääräisen kasvattamisen ja parantamisen historiaan ja nykypäivään. Hevostalouden kannattavuuteen pureudutaan toiminnan tuottojen ja kustannusten myötä, koska kannattavuuteen vaikuttaa tuottojen ja kustannusten erotus. Teoria-osuudella pyritään antamaan tietoa talouslaskentaan ka-tetuotto- ja tuotantokustannuslaskelmien kautta, jotka ovat yrityksen talouden seurannan ja – suunnittelun apuvälineitä.</p> <p>Tutkimuksen ensimmäinen osio toteutettiin teemahaastatteluna kolmelle hevoskasvatustallille. Teemahaastatteluihin valikoitui suomenhevosravureihin, lämminverisiin ratsuhevosiin ja poneihin keskittyneet kasvattajat. Teemahaastatteluiden tietopohjaa hyväksi käyttäen tehtiin sähköisesti toteutettava kyselytutkimus laajemmalle joukolle hevoskasvattajia.</p> <p>Tutkimuksessa todettiin hevoskasvatustoiminnan kannattavuuden heikko tila. Se myös selvensi hyvin kasvatustoiminnan yksilöllisyyttä tallien välillä, jolloin toimintaan vaikuttavat tekijät ovat yksilöllisiä. Suurimalle osalle tutkimukseen osallistuneista kasvattajista kasvatustoiminta oli tallin sivuelinkeino, jolloin se myös koettiin keskimääräistä kannattavammaksi. Kasvatustoimintaan positiivisesti vaikuttaneina tekijöinä pidettiin kasvattien ostajien tyytyväisyyttä, mainetta hevoskasvattajana, kasvattien kilpamenestystä ja laadukasta tamma materiaalia. Sukujen tuntemusta ja tutkimista sekä vanhojen kasvattajien tietotaitoon tutustumista pidettiin myös arvossa.</p> <p>Positiivisena asiana tutkimuksessa ilmeni kasvattajien usko tulevaisuuteen sekä odotettua parempi varsojen kysyntätilanteen kokeminen. Vastanneissa kasvattajissa oli melko paljon suhteellisen nuoria, mutta tavoitteellisia kasvatustalleja. Alan tulevaisuuden turvaamiseksi niitä tarvitaan, mutta samalla tarvitaan myös laajempaa kehitys ja tutkimustoimintaa.</p>	
Avainsanat Hevoskasvatus, hevoskasvattaja, hevostalouden, kannattavuus	

Field of Study Natural Resources and the Environment			
Degree Programme Degree Programme in Rural Development			
Author(s) Essi Taipale			
Title of Thesis Factors for successful horse breeding			
Date	06.05.2011	Pages/Appendices	42/3
Supervisor(s) Hannu Viitala, Jenni Hakosalo, Pirjo Suhonen			
Project/Partners Hevosyrittys huippukuntoon - project			
<p><b>Abstract</b></p> <p>The meaning of this thesis was to research the current situation of horse breeding in Finland. The main issue was to get a subjective opinion from horse breeders about factors which have an effect on their horse breeding in a positive way. At the same time clarify the experiences of the breeders with regards to economical situations in the horse breeding business.</p> <p>The first component of the research was a theme interview for three successful horse breeders. These theme interviews give knowledge as to the factors which have an effect on their horse breeding. Using this knowledge we made a bigger questionnaire for a wider range of Finnish horse breeders.</p> <p>The study found out the weak economic state of the horse breeding business. It also clarified well the individuality between the stables in horse breeding when the determining factors affecting the activity are unique. The things which were important to breeders were the happiness of the horse owners, the way that horse succeeds in competitions and reputation as a breeder.</p>			
<p><b>Keywords</b></p> <p>Horse breeding, economic viability,</p>			

## SISÄLTÖ

1	JOHDANTO .....	6
2	HEVOSKASVATUSTOIMINTA SUOMESSA.....	7
2.1	Hevoskasvatuksen ja rotujen historia.....	7
2.2	Hevosjalostusjärjestöjen kehitys .....	8
2.3	Hevoskasvatuksen merkitys hevosurheilulle.....	9
2.3.1	Tämän päivän hevoskasvatus .....	10
2.3.2	Hevoskasvattajat .....	11
3	KASVATUSTOIMINNAN KANNATTAVUUS.....	12
3.1	Kasvatustoiminnan tuotot ja kustannukset.....	13
3.1.1	Kasvatustoiminnan tuotot .....	13
3.1.2	Varsan hinnoittelu .....	13
3.1.3	Kasvatustoiminnan muut tuotot .....	14
3.1.4	Kasvatustoiminnan muuttuvat kustannukset .....	15
3.1.5	Kasvatustoiminnan kiinteät kustannukset.....	16
3.1.6	Työkustannukset.....	16
3.2	Kannattavuuslaskenta hevostaloudessa.....	17
3.2.1	Katetuottolaskelma .....	17
3.2.2	Tuotantokustannuslaskelma .....	18
3.3	Kannattavuuteen vaikuttaminen.....	19
4	TUTKIMUS HEVOSKASVATUSTOIMINNAN MENESTYSTEKIJÖISTÄ .....	22
4.1	Tutkimusstrategia ja -menetelmät .....	22
4.1.1	Haastattelututkimus .....	22
4.1.2	Kyselytutkimus.....	23
4.2	Pätevyys ja analysointi.....	24
5	TEEMAHAASTATTELUN TULOKSET .....	25
6	KYSELYTUTKIMUSKEN TULOKSET .....	28
7	PÄÄTÄNTÖ.....	35

## LIITTEET

Liite 1 Kasvattajien haastattelut

Liite 2 Kyselytutkimuksen kysymyslomake

Liite 3 Varsojen tavoitellut ja toteutuneet myyntihinnat

## 1 JOHDANTO

Hevostalous on Suomessa kasvava ala. Hevostalleja on noin 15 000 ja hevosala työllistää koko- tai osa-aikaisesti noin 15 000 ihmistä. Talliyritysten määrän on arvioitu kasvavan viidessä vuodessa 1000 yrityksellä, ja niiden työllistävä vaikutus on jopa 500 henkilöä. (Saastamoinen 2010, 2) Vuonna 2010 hevosia oli yhteensä 74300 ja niiden määrän on ennustettu nousevan vuoteen 2030 mennessä noin 140 000 yksilöön. Hevoskannasta lämminverisiä ravureita on 19 000 yksilöä, suomenhevosia 19 800 yksilöä, ratsuja 25 800 yksilöä ja poneja 9700 yksilöä. (Hevosklusteri – hanke 2000, 4; Suomen Hippos ry. 2010) Suomen hevosmäärän kasvu on toistaiseksi suurimalta osin tuontihevosten varassa, koska vuosittain syntyvien varsojen määrä kattaa lähinnä vuosittaisen poistuman (Pussinen, Thuneberg 2010, 22). Kuitenkaan ilman kotimaista hevoskasvatusta ei voi olla kasvavaa ja kehittyvää kotimaista hevos- taloutta.

Suomenkielessä sana ”menestys” määritellään ”onni, onnistuminen, myötäkäyminen, menestyminen” – termein. ”Menestyä” – sanan määritelmä puolestaan on ”elää, toimia tuloksekkaasti, onnekkaisesti, saavuttaa tai tuottaa hyviä tuloksia, tulla hyvin toimeen; onnistua, selviytyä suoriutua hyvin; edistyä, kehittyä”. (Kielitoimiston sanakirja 2006, 201) Hevoskasvatustoiminnassa menestyminen voi olla esimerkiksi terveen, eloisan varsan aikaansaamista. Varsan syntymä on aina onnistumista ja onnekkaan tuloksen tuottamista, jolla toivottavasti saadaan jalostuksellista kehitystä aikaiseksi. Parhaimmillaan hevoskasvatustoiminta antaa harjoittajalleen onnistumisen ja onnen tunteita hyvällä toimeentulolla.

Opinnäytetyöni tarkoituksena on tutkia hevoskasvattajien mielipiteitä menestyksestä ja menestymisestä hevoskasvatustoiminnassa. Onnistumiseen hevoskasvattajana ei taatusti ole yhtä kultaista tietä vaan monia menestystekijöitä tarvitaan, onnen ja menestymisen lisäksi taloudellinen pärjääminen tulisi olla ehdotonta. Kasvatustoimintaa vaivaa kuitenkin kannattamattomuus, eikä varsoja usein saada myytyä toivotulla hinnalla. Menestystekijöiden rinnalla selvitän kuinka hevoskasvattajat kokevat kasvatustoiminnan taloudellisen tilanteen. Pyrin etsimään keinoja, joilla voi olla merkitystä taloudellisen hyvinvoinnin kannalta ja tutkimuksissa kartoitan niitä kasvattajien näkökulmasta.

## 2 HEVOSKASVATUSTOIMINTA SUOMESSA

Suomalaista hevoskasvatusta on pääasiallisesti aina toteutettu yksityisten ihmisten voimin, ainakin 1900-luvun alkupuoliskolle asti. Siihen mennessä perinteisiä valtoinsiittoloita Suomessa ei ole ollut. Tuolloin varsat syntyivät pääasiallisesti luonnon vallinnan kautta maatalouden ja armeijan tarpeisiin. (Toivio 2007, 8.) Suurin suomalainen valtiollinen siittola perustettiin puolustusvoimien ja maatalousministeriön toimesta Ypäjän Siittolanmäelle vuonna 1937. Puolustusvoimien hevoskoulun siirryttyä Niinisaloon vuonna 1955 valtion siittolan toiminta alkoi keskittyä enemmän koe- ja tutkimustoimintaan. Tämän jälkeen Ypäjän siittolanmäellä on toiminut MTT:n Hevostutkimus, joka kasvatti hevosia lähinnä tutkimuskäyttöön. (Haimi ym. 1997, 13;19;57.) Suomalainen hevoskasvatus on edelleen yksityisten henkilöiden toiminnan varassa.

### 2.1 Hevoskasvatuksen ja rotujen historia

Vuonna 1835 valtio antoi ensimmäisen asetuksen hevosjalostuksen parantamiseen. Tämä asetus koski määrärahaa vähintään kolmen kelvollisen siitosorin hankkimiseen ja sijoittamiseen vuorollaan viiteen eri lääniin. Tätä asetusta pidetään varhaisena ruununorijärjestelmänä, joskaan se ei tuolloin kaikkia tyydyttänyt. Kehittyneempänä ruununorijärjestelmä jatkui 1870-luvulta aina 1900-luvun alkuun asti. (Toivio 2007, 10–11.)

Järjestelmällinen hevosjalostustoiminta keräsi hiljalleen kannattajia. Vuonna 1895 perustettiin maan ensimmäinen virallinen hevossiitosta tukeva Hevoskasvatusyhdistys Hippos. Yhdistyksen tavoitteena oli kotimaisen maatiaishevosen kehittäminen kantakirjahevoseksi. Vuonna 1905 valtio asetti päämäärän puhdassiitokselle antamalla määrärahan, jolla yhdistykset voivat hankkia siitosoriita, järjestää orinäyttelyitä ja kilpa-ajaja sekä avustaa paikallisia hevosjalostusyhdistyksiä. Tämä asetus astui voimaan vuonna 1907 ja sitä pidetäänkin virallisena suomenhevosrodun kantakirjan perustamisvuotena. Lopulliset kantakirjavaatimukset määriteltiin vuonna 1909. Tavoitteena oli käyttää jalostukseen vain sellaista suomenhevosta, jolla ei ole siitoseläimelle haitallisia vikoja ja joissa ei esiinny vierasrotuisien hevosien jalompaa verta. (Timlin 2000, 28–29.)

Ratsuhevostarve lisääntyi vuonna 1890, kun armeijan ratsuväkirykmentti perustettiin. Tuolloin ratsuina käytettiin lähinnä suomalaista kantaa, mutta myös ulkomaalaisia lämminverihevosia tuotiin maahan ratsuiksi. Ensimmäinen virallinen ja merkittävä

yhdistys lämminverisien ratsujen jalostustyöhön perustettiin vuonna 1926, jolloin alkunsa sai Hevosjalostusliitto lämminverisiitosta varten ry. Liiton tarkoituksena oli jalostaa oloihimme soveltuvaa lämminveristä hevosta, joka toimisi urheilutarkoituksissa ja sotilaiden ratsuna. Kyseiseen tarpeeseen valittiin hannoverinhevonen, joita lähdettiin Saksasta hakemaan, jotta puhdaskanta saataisiin aikaan. (Jalkanen 1984, 19;32–36;41.)

Ensimmäiset viralliset havainnot Suomessa olleista poneista on 1700-luvulta säilyneen täysikasvuisen ponin luuranko, joka löytyi vuonna 1933. Poneja on siis maassamme ollut, mutta niiden päämääräisestä jalostuksen ja kasvatuksen voidaan sanoa alkaneen vasta 1960 – luvulta. Ensimmäisenä toiminnan aloitti Eva Wrede Gotlannin russeilla, ja pikku hiljaa Suomeen alkoi ilmestyä myös shetlannin sekä new forestin poneja. 1976 perustettiin Suomen poniseura, joka myöhemmin sulautui Ratsujalostusliittoon muotoutuen nykyaikaiseksi ponivaliokunnaksi. (Jalkanen 1984, 10;144–145.)

Urho Kekkonen sai vuonna 1957 lahjaksi Neuvostoliiton johtomiehiltä kaksi lämminveritammaa, ja ihmetteli mitä kummaa hän niillä tekisi. Osittain tämän ansiosta lämminveriset ravihevokset saivat Suomessa kilpailuoikeutensa 1960-luvun alusta alkaen. Tämän jälkeen raviurheilun ja lämminveristen ravureiden suosio lähti hurjaan kasvuun. (Toivonen 2005, 15.)

## 2.2 Hevosjalostusjärjestöjen kehitys

Suomenhevosen kantakirjasäädösten myötä perustettiin vuonna 1910 Suomen Hevosjalostusliittojen keskushallinto, joka toimi pääjärjestönä silloisille maan 19 hevosjalostusliitolle. Tuolloin Suomenhevosen kantakirjat olivat valtion alaisuudessa, josta ne siirrettiin silloisen Hevostalouden keskusliiton alaisuuteen vuonna 1971. Vuonna 1973 Hevostalouden keskusliitto ja silloinen ravitoiminnan pääjärjestö Suomen raviengas yhdistyivät Suomen Hippos ry:ksi. (Ketonen 2008, 3.)

Lämminverisien ratsujen ja ponien kantakirjojen ylläpito kuului Hevosjalostusliitto lämminverisiitosta varten ry:lle, joka vaihtoi nimensä vuonna 1980 Ratsujalostusliitto ry:ksi (Jalkanen 1984, 144.). Ratsujalostusliitto siirsi lämminverisien ratsujen ja ponien kantakirjan ja rekisterin ylläpidon Suomen Hippoksen alaisuuteen vuonna 1989 (Ketonen 2008, 3.)



Nykyään Suomen Hippos ry on suomalaisen raviurheilun ja hevoskasvatuksen keskusjärjestö. Se johtaa ja valvoo Suomen ravikilpailu toimintaa sekä rekisteröi ja ylläpitää rekisteriä ja kantakirjaa Suomessa kasvatettavista hevosroduista. Sen toimintaan kuuluvat myös muun muassa näyttelyiden järjestäminen, jalostustiedon kokoaminen ja jakaminen sekä hevoskasvattajille maksettavien palkintojen hoitaminen. (Suomen Hippos ry 2011a.)

Suomen Hippoksella on 128 jäsenyhteisöä, joihin kuuluvat muun muassa hevosien tunnistamisesta vastaavat hevosjalostusliitot (16 kappaletta), Ratsujalostusliitto, jonka tarkoituksena on edistää Suomalaisen puoliveriratsun (FWB) jalostus- ja kasvatustyötä sekä monia muiden hevos- ja ponirotujen omia yhdistyksiä. (Suomen Hippos ry. 2011a.)

### 2.3 Hevoskasvatuksen merkitys hevosurheilulle

Suomessa kasvatetaan hevosia kilpailutarkoituksiin, harrastukseen ja vapaa-ajan elämyksiin (Pussinen, Thuneberg, 2010, 22.). Suurin osa vuosittain syntyvistä hevosista on alun perin raviurheilukäyttöön tarkoitettuja. Lämminverisiä ravihevosia koko hevoskannasta on yhteensä 26 % ja suomenhevosia 27 %. (Suomen Hippos ry. 2010.) Kaikista suomenhevosista ravureiksi tarkoitettuja yksilöitä on arveltu olevan noin 6000 kappaletta, joista vuonna 2010 kilpaili yhteensä 2292 hevosta. Lämminverisiä ravureita kilpaili 4903 yksilöä ja ponejakin 580 yksilöä. (Suomenhevonen.info 2011; Suomen Hippos ry. 2010.)

Vuosittain Suomessa järjestetään noin 600 ravikilpailutapahtumaa. Jouluaatto on ainut päivä, jona raveja ei järjestetä missään päin Suomea. Ravikilpailuja seuraa paikalla noin 800 000 henkilöä vuosittain ja hevospelien kokonaisvaihto vuonna 2010 oli 244 miljoonaa euroa. (Suomen Hippos ry. 2010.)

Amatöörivalmentajia vuonna 2010 oli 6700 henkilöä ja ammattivalmentajien lisenssin omasi 150 henkilöä. Vuonna 2010 raveissa kilpaa ajoi 2102 raviohjastajaa ja 459 poniohjastajaa. Palkintoja raviradat maksoivat yhteensä 19,4 miljoonaa euroa. (Suomen Hippos ry. 2010.) Kasvattajapalkintoja 2139 hevoskasvattajalle kertyi kaikista kilpailuista yhteensä 1,7 miljoonaa euroa vuonna 2009 (Suomen Hippos ry. 2009.).

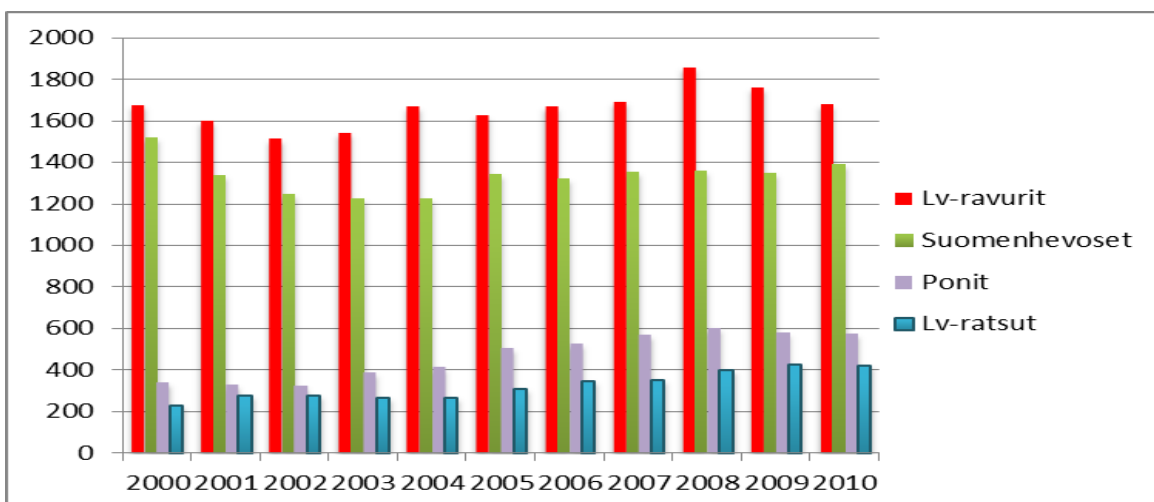
Ratsuja Suomessa on 25800 yksilöä ja poneja 9700 yksilöä, joista osa on raviponeja (Suomen Hippos ry. 2010.). Suomenhevosista ratsukäytössä on noin 4400 yksilöä.

Ratsastuksen harrastajia arvioidaan olevan 130 000 henkilöä, ja kesäaikaan jopa 165 000 henkilöä. Vuonna 2010 oli 7167 hevosella kilpailulupa, ja alue- ja kansallisella tasolla järjestettiin yhteensä 237 esteratsastuskilpailua, 31 kenttäratsastuskilpailua ja 170 kouluratsastuskilpailua. (Suomen Ratsastajainliitto, 2011.) Vuonna 2010 Suomeen tuotiin 2501 hevosta, joista 1726 oli ratsuhevosia (Suomen Hippos ry. 2010.). Tuonti vaikeuttaa osaltaan kotimaista kasvatustoimintaa.

### 2.3.1 Tämän päivän hevoskasvatus

Viimeisen kymmenen vuoden aikana Suomessa on syntynyt vuosittain keskimäärin 4000 varsoa. Varsojen syntyvyys on ollut kasvusuuntainen vuodelta 2002 asti, jolloin se koki edellisten vuosien luvuista hienoisen pudotuksen. (Suomen Hippos ry. 2011b.) Vuosittaisen poistuman hevosien kohdalla on arvioitu olevan noin 6 % koko hevoskannasta, mikä nykyisellä 74 300 hevosella tarkoittaa noin 4460 yksilöä (Pussinen, Thuneberg, 2010, 22.).

Kuviosta 1 voidaan nähdä syntyneiden varsojen yhteismäärät ja määrän kehitys roduittain vuosilta 2000–2010. (Suomen Hippos ry. 2011b.) Vuonna 2010 syntyi 1705 lämminveristä ravurivarsaa, 1398 suomenhevosvarsaa, 589 ponivarsaa ja 440 ratsuvarsaa. Viime vuosina poni ja ratsuvarsojen vuosittainen määrä on ollut nousujohteinen. Lämminverisiä ravureita syntyi hieman vähemmän kuin vuonna 2009 ja suomenhevosia puolestaan hieman enemmän. (Suomen Hippos ry. 2010.)



KUVIO 1. Vuosittain syntyneiden varsojen määrän kehitys (Suomen Hippos ry. 2011b.).

Suomen Hippos ry:n rekisteröimiin ponirotuihin lukeutuvat connemaraponi, russponi, new forest, welshponien osastot A, B, C ja D eli welshmountain, welsh, cobtyyppi, welshcob ja welshpartbred, vuonohevonen, islanninhevonen ja shetlanninponi. Näistä eniten syntyy shetlanninponeja ja islanninhevosia, joiden määrä on ollut reilusti yli puolet kaikista ponivarsoista. (Mäenpää, 2010.) Lämminverisien ratsujen kantakirjoja Suomen Hippos ry. ylläpitää englantilaiselle, arabialaiselle ja angloarabialaiselle täysiveriselle sekä suomalaiselle puoliveriselle ratsuhevoselle (Suomen Hippos ry. 2011c.). Vuoden 2009 astutustilastoista ilmenee suurimman osan Suomalaiseen puoliveriratsujalostukseen hyväksytyjen orien olleen rodultaan hannoverinhevosia, hollaintainhevosia tai oldenburginhevosia. (Suomen Hippos ry. 2011b.)

### 2.3.2 Hevoskasvattajat

Suomessa sijaitsevista 15000 tallista noin 5000 tallin arvellaan harjoittavan kasvatus-toimintaa, joista vuosittain kaikki ei astuta tammojaan. Koska kasvatustoiminta ei useimmiten ole kannattavaa yksittäisenä hevostalouden suuntauksena, toimii se usein pienimuotoisesti jonkin muun palvelun ohessa. (Laine & Saastamoinen 2007, 141.)

Kasvatustoiminnan harjoittamisen tyypillisiä vaatimuksia on tilan tarve. Varsojen tuotantokustannuksiin voidaan vaikuttaa kesän pitkillä laidunkausilla, johon peltopinta-alaa tarvitaan. Päätoimisilla hevoskasvattajilla ei varsinaisesti ole päivittäisasiakkaita, joten niiden on mahdollista toimia hieman syrjemässä, jossa rehut ja muut palvelut ovat mahdollisesti edullisempia. Suurin osa hevoskasvatusta harjoittavista talleista sijaitseekin maaseudulla. (Pussinen & Korhonen & Pölönen & Varkia 2007, 29.)

Vuonna 2010 tehdystä selvityksestä käy ilmi, että suurin osa hevoskasvatusta harjoittavista henkilöistä on iältään 40–59 - vuotiaita (43 %). Kaikkien rotujen kasvattajien keski-ikä on yhteensä noin 42 vuotta. Ratsuhevosien kasvattajat ovat keskimäärin hieman nuorempia kuin lämminveristen ravihevosten ja suomenhevosten kasvattajat ja ponikasvattajat ovat keskimäärin kaikkein nuorimpia. (Tokeensuu 2010, 24–25.)

Kasvatustoimintaa harjoitetaan sekä suurissa, että pienissä yksiköissä. Kokoon vaikuttaa suuresti se luetaanko toiminta yritys- vai harrastusmuotoiseksi. Tutkimusten mukaan yli puolella harrastusmuotoisista toimijoista on omistuksessaan alle 3-5 hevosta. Vastaavasti yli puolella yritystoimintana hevoskasvatusta harjoittavista on yli 8 hevosta. (Pussinen ym. 2007, 29;31.)

### 3 KASVATUSTOIMINNAN KANNATTAVUUS

Kannattavuus on menestyvän yritystoiminnan kulmakivi. Sen suppeana määritelmänä voidaan pitää sitä, että tuotot kattavat kustannukset pitkällä aikavälillä tarkasteltuna. Kustannuksiin tulee huomioida niin kiinteät, kuin muuttuvatkin kustannukset sekä oman työn arvon ja pääoman korvauksen. (Piekkari, Ropo, Korhonen, Pussinen 2005, 14.) Yrityksen taloutta kuvataan talouden osa-alueiden käsitteillä, joita ovat kannattavuus, maksuvalmius ja vakavaraisuus. Kannattavalla toiminnalla luodaan yritykselle pohjaa, joka parantaa maksuvalmiutta tilanteissa joissa yritykseltä vaaditaan pääomaa. Heikon kannattavuuden myötä yritys velkaantuu, mikä puolestaan vaikuttaa sen vakavaraisuuteen. (MTT Taloustohtori 2011a.)

Yritysten kannattavuuden, maksuvalmiuden, vakavaraisuuden kuvaamiseen voidaan laskea keskeisiä tunnuslukuja. Näistä merkittävimpinä voidaan pitää yrittäjätuloa ja kannattavuuskerrointa. Yrittäjätulo kertoo tuloksen, joka yrittäjälle jää oman työn palkkavaatimukseen ja oman pääoman korkoon yrityksen kokonaistuloksesta. Yrittäjätulo ei kuitenkaan kerro yrityksen kannattavuudesta, koska sen laskennassa ei oteta huomioon muun muassa tehtyjä tuntimääriä tai oman pääoman käyttömääriä. Kannattavuuskerroin kuvaa yrittäjän oman työn palkkavaatimuksen ja oman pääoman koron saavuttamisastetta. Kannattavuuskerroin kertoo hyvin yrityksen kannattavuudesta, koska siinä otetaan huomioon myös työn ja oman pääoman käyttömäärät. Kannattavuuskerroin soveltuu myös eri yritysten keskinäiseen vertailuun. ( MTT Taloustohtori, 2011a.) Kuvassa 2 on yrittäjätulon ja kannattavuuskertoimen laskukaavat.

$$\begin{array}{l}
 \text{Nettotulos} + \text{yrittäjäperheen palkkavaatimus} = \text{yrittäjätulo} \\
 \\
 \text{Kokonaistuotot} - (\text{kustannukset} - \text{yrittäjäperheen palkkavaatimus}) = \text{yrittäjätulo} \\
 \\
 \text{(Nettotuloksella tarkoitetaan liike tulosta johon on lisätty rahoitustuotot ja vähennetty korot ja muut} \\
 \text{rahoituskulut. Kokonaistuotto sisältää myyntituotot, varastojen muutokset ym. ja saadut tuet.)} \\
 \\
 \text{Yrittäjätulo} \\
 \hline
 (\text{yrittäjäperheen palkkavaatimus} + \text{oman pääoman korkovaatimus}) \\
 \\
 = \text{kannattavuuskerroin}
 \end{array}$$

KUVA 2. Yrittäjätulon ja kannattavuuskertoimen laskukaavat (MTT Taloustohtori 2011b.).

Maatalousyritysten tunnuslukuja lasketaan kannattavuuskirjanpitotilojen perusteella MTT:n toimesta. Hevosyrityksiä kannattavuuskirjanpitotiloissa on tällä hetkellä niin vähän, että omia tunnuslukuja hevosalouteen ei ole pystytty vielä laskemaan. (Lattukka A.)

### 3.1 Kasvatustoiminnan tuotot ja kustannukset

Kasvatustoimintaa aloittaessa on pohdittava realistisesti toiminnan tuottoja ja kustannuksia. Tulisi tiedostaa tuottojen ja kustannusten suhdetta sekä mahdollisia vahvuuksia ja heikkouksia. Talouden suunnittelu tuotannon mukaan on merkittävää. (Piekkari, Ropo, Korhonen, Pussinen 2005, 3.) Esimerkiksi kasvatustoiminnassa merkittävä tekijä, joka vaikuttaa tallin kustannuksiin on pitkä sisäruokintakausi. Sen vaikutus tallin, pihaton, valmennuspaikkojen ynnä muiden rakennuskustannuksiin on huomattava. Talvikaudella on vaikutusta myös muun muassa ruokintaan sekä sähkö- ja lämmityskustannuksiin. (Lappalainen 2010, 80.)

#### 3.1.1 Kasvatustoiminnan tuotot

Kasvatustoiminnan pääasiallisena tuottona voidaan pitää syntyvää varsaa. Varsasta saatava tuotto on sen myyntihinta tai arvo. Kaikkia varsoja ei aina myydä eteenpäin, jolloin siitä saatava tulo voi olla esimerkiksi tulevaisuudessa ratsuna, ravihevosena tai siitoshevosena toimiminen. (Hirvonen 2000; liite 1.)

#### 3.1.2 Varsan hinnoittelu

Varsan myyntihintaan vaikuttavat kyseinen yksilö sekä kasvatustoiminnan kustannukset. Yksilön kohdalla merkittäviä tekijöitä ovat sen ikä, suku, sukupuoli, rotu, rakenne, laatu sekä yleinen markkinatilanne (Tiilikainen 2004, 27.). Kaikki syntyneet varsat eivät ole laadultaan sitä, mitä mahdollisesti alun perin on odotettu, joten tämä tulee huomioida hinnoittelussa. Laadukkaammista varsoista pitäisi voida saada suurempaa myyntivoittoa, jolloin laadultaan heikommat yksilöt voitaisiin myydä pienemmällä marginaalilla. (Lappalainen 2010, 80.) Merkittävää varsan hinnoittelussa on ymmärrys siitä, mistä hinnan tulisi muodostua (Pussinen 2010, 25.). Kasvatustoiminnan kustannuksia käydään tarkemmin lävitse kappaleissa 3.1.4, 3.1.5 ja 3.1.6.

Kasvattajalle taloudellisinta olisi saada myytyä varsa vieroituskäisenä. Myynti-ikä nousemalla varsan kohdistuu koko ajan työpanosta ja kustannuksia. Tämän tulisi näkyä varsan lopullisessa myyntihinnassa. (Lappalainen 2010, 80.) Tutkimuksen mukaan suurin osa kasvattajista haluaisi saada varsansa myytyä heti vieroituksen jälkeen tai viimeistään 1-vuotiaana. Suurin osa lämminverisistä ravihevosista ja suomenhevosista vaihtaa omistajaa 0–2 vuotiaana, piikin ollessa 1-vuotiaiden kohdalla. (Tokeensuu 2010, 17–20.) Ratsu- ja ponivarsoista vastaavanlaista tutkimusta ei ole tehty, mutta voidaan olettaa että niiden todennäköisin myynti-ikä on vieroituksen jälkeen tai yli kolme vuotiaana, jolloin ratsukoulutus on jo voitu aloittaa. Opinnäytetyöhön liittyvässä tutkimuksessa hevoskasvattajilta kysyttiin varsoille tavoiteltuja ja toteutuneita myyntihintoja, sekä ikää jolle hinnat oli määritelty. Taulukosta 1 voidaan nähdä osa kyseisistä tuloksista, kokonaisuudessaan taulukko on liitteestä 3.

Ohessa on linkki hevosityrittäjä.fi –sivustolle, jossa on Excel-pohjainen varsan hinnoittelulaskelma, jonka voi toteuttaa omaan yritykseen sopivaksi.

[Varsan hinnoittelulaskelma](#)

Hevonen	Tavoite hinta	ikä	Toteutunut hinta	ikä
Sh-ratsu	3000€	6kk>	Myyty tavoitehinnoin	
Sh-ratsu	4000€	yli 3v.	3500€	yli 3v.
Sh-ratsu	2500€	6kk >	2500€	6kk >
Sh-ravuri	3000-4000€	6kk>	2700€	vieroitettu/ 1v.
Sh-ravuri	1000-7000€	6kk>	1500-5000€	
Sh-ravuri	6000€	3v.	6000€	3v.
Sh-ravuri	2500€	1v	2500€	1v.

TAULUKKO 1. Tavoitellut ja toteutuneet myyntihinnat.

### 3.1.3 Kasvatustoiminnan muut tuotot

Kasvattajan tuloihin on merkitystä myös kasvatin tulevilla kilpailumenetyksellä. Ravihevosien kasvattajille maksetaan kasvattajapalkintoa noin 10 % hevosen palkintosummasta, joka on kertynyt vuosittain joulukuun loppuun mennessä. Lämminveristen ratsuhevosien ja ponien näyttelyiden ja pistekilpailujen palkinnoista osa maksetaan kasvattajalle. Lisäksi kilpailumenestys tuo kasvattajalle mainetta, mikä mahdollisesti edesauttaa tulevien varsojen markkinoinnissa. (Suomen Hippos ry. 2011d.)

Hevoskasvatukselle on mahdollista saada maataloustukia, mikäli talli on tukikelpoinen. Tukikelpoisuuteen vaaditaan vähintään 3 hehtaaria hallussa olevaa tuki- ja viljelykelpoista peltoa. Tukea maksetaan kansallisista varannoista siitostammoille, jotka ovat astutettu jalostukseen hyväksytyillä orilla tai varsonut edellisen vuoden aikana. Ponien kohdalla tamman tulee olla puhdasrotuinen ja käytetyn orin kanssa samaa rotua. Lisäksi tukia saavat vähintään 1-vuotiaat suomenhevoset, 1-3-vuotiaat muut hevosrodut sekä ponit. Tuet määräytyvät eläinyksikköjen perusteella kasvattajan hallussa olevista hevosista. (Maaseutuvirasto 2011a, 13–19.)

### 3.1.4 Kasvatustoiminnan muuttuvat kustannukset

Muuttuvat kustannukset muodostuvat hevestaloudessa muun muassa rehu-, kuivike-, lääkintä-, aitaus-, kuljetus-, lantahuolto- ja hoitokuluista, kuten kengityksestä sekä muista muuttuvista kustannuksista. Mikäli tallilla on käytössä tilapäistyövoimaa, lasketaan palkka muuttuviin kustannuksiin. Muuttuviin kustannuksiin luetaan mukaan myös eläinpääoman ja liikepääoman korko, sekä eläinten uudistus eli esimerkiksi tamman arvon poisto. (Hirvonen 2000, 12–20.)

Eläinpääoma on kasvatustallin tammoihin ja varsoihin sitoutunutta pääomaa. Laskelman kohteesta riippuen se voi olla muun muassa tamman arvo tuotantojakson alussa, varsan arvo varsamaksun perusteella, jolloin huomioon on otettava varsoimisprosentti tai näiden yhteissumma jaettuna kohteelle. Ohessa olevissa laskelmissa eläinpääomanarvo on laskettu tamman arvon mukaan. Eläinpääomankoron laskennassa eläinpääomanarvosta otetaan huomioon 5 %. Liikepääoma on tuotantoon sitoutunutta pääomaa. Liikepääoma määritellään prosentuaalisesti sen mukaan kuinka pitkäksi aikaa pääoman voidaan ajatella sitoutuneen tuotantoon. Kasvatustoiminnassa tamman liikepääoman prosentuaalinen osuus on 50 % ja liikepääoman koron laskennassa siitä otetaan huomioon 5 %. (Hirvonen 2007, 146–148.) Kuvassa 3 on eläinpääoman ja liikepääoman laskentakaavat.

<p><b>Eläinpääoma:</b></p> <p>Eläimen arvo tuotantojakson alussa tai</p> <p>Eläimen arvo tuotantojakson alussa * kasvatusaika (vrk/365vrk)</p> <p><b>Liikepääoma:</b></p> <p>[Muuttuvat kustannukset – (uudistus ja eläinpääoman korko)+työkustannukset] * 50%</p>
--

KUVA 3. Eläinpääoman ja liikepääoman laskentakaavat.

Kasvatustoiminnassa, kuten muissakin erikoistuneissa toimissa on omia erityispiirteisiä kustannuksia. Varsan tuotantokustannuksiin kuuluu tavanomaisien kustannusten lisäksi astutus- ja varsamaksu, siemennyskulut ja mahdolliset tiineyttämisaajan muut kulut kuten siittolamaksut. (Hirvonen 2007, 147.) Tamman tiinehtyvyydellä voi olla kyseisiin kuluihin suurikin vaikutus. Mikäli tamma tulee huonosti kantavaksi, voidaan siemennyksiä joutua tekemään useita, joista jokainen maksaa. Tiinehtymisestä huolimatta varsaa ei välttämättä kuitenkaan saada. Tiinehdyttävistä tammoista vain noin 70–85 % jää kantaviksi ja 55–70 % kaikista tammoista varsoo varsan. (Hautala 2006.) Tamman kantoajan eläinlääkärikulut kuten tiineystarkastukset ja muut lääkinäkulut sekä varsan rekisteröimismaksut tulee myös huomioida varsan tuotantokustannuksiin (Hirvonen 2007, 147.).

### 3.1.5 Kasvatustoiminnan kiinteät kustannukset

Kasvatustoiminnan kiinteät kustannukset voidaan jakaa yleiskustannuksiin ja rakennusten, koneiden ja laitteiden kiinteisiin kustannuksiin sekä muihin kiinteisiin kustannuksiin. Kiinteät yleiskustannukset muodostuvat pääasiallisesti puhelin, koulutus, ammattikirjallisuus ym. kuluista. Rakennusten, koneiden ja laitteiden kiinteitä kustannuksia ovat niihin sijoitetun pääoman korko, kunnossapitokulut, poistot, vakuutuskulut ja muut kiinteät käyttökulut. Kunnossapitokustannukset ovat laskennallisesti 1-3 % jälleenhankinta-arvosta. (Hirvonen 2000, 12–20.) Sijoitetun pääoman koron laskennassa voidaan käyttää yrittäjäkohtaista lukua tai esimerkiksi 5 %, joka vastaa maatalouden kokonaispääoman tuoton ohjearvoissa tyydyttävän kannattavuuden ala-rajaa. Koneiden ja rakennusten poistot lasketaan vähentämällä jälleenhankinta arvosta sen jäännösarvo ja jakamalla tulos käyttöiällä. (Enroth 2009, 3.) Kiinteisiin kustannuksiin kuuluvat myös sähkö- ja vesimaksut, jätekulut, mahdolliset vuokratulot esimerkiksi tallin toimiessa vuokratiloissa ja verot. (Hirvonen 2000, 12–20.)

### 3.1.6 Työkustannukset

Työkustannus lasketaan mukaan kiinteisiin kustannuksiin niiden kohdistuessa vakituisiin työntekijöihin. Tilapäisen työntekijän palkat ovat muuttuvia kustannuksia. Työkustannukset sisältävät työntekijän vakuutus- ja sosiaalikulut. Kannattavuuslaskennassa palkkakustannukset lasketaan ulkopuolisten työntekijöiden palkoille ja yrittäjän



omalle palkalle. Mikäli yrittäjäperheelle ei makseta erikseen palkkaa, tulisi se huomioida yrittäjän oman työn palkkavaatimuksena. (Hirvonen 2007, 146.) Hevostallin työntekijän palkka määräytyy Maaseutuelinkeinojen työehtosopimuksen mukaan ja on vaatimusryhmästä riippuen 1.3.2011 alkaen 7,72–9,28 €/h (Maaseutuelinkeinojen työehtosopimus 2010–2013 2011, 20.). Vuonna 2009 välilliset palkkakustannukset ovat olleet Maaseudun työnantajaliiton laskelmissa keskimäärin 68,61 % vakituisille työntekijöille ja 56,45 % kausityöntekijöille (Enroth 2009, 3.).

Työkustannukset ovat hevoskasvatustoiminnassa yrityskohtaisia ja voivat vaihdella suurestikkiin eri yritysten välillä. Työmäärään vaikuttavia tekijöitä voivat olla esimerkiksi hevosmäärä, tallin toiminnalliset rakennukset ja työtavat. Tallin muulla yritystoiminnalla on myös merkitystä kasvatustoiminnan työkustannuksiin. Kasvatustoiminnan toimiessa esimerkiksi ratsastuskoulun ohessa, voi työkustannusten kohdentaminen juurikin kasvatustoimintaan olla hankalaan. Tämä vääristää kasvatustoiminnan lopullisia kustannuksia.

### 3.2 Kannattavuuslaskenta hevostaloudessa

Kun tuotannon tuotot ja kustannukset ovat tiedossa, voidaan yritykselle tehdä laskelmia, joiden avulla suunnitellaan tai seurataan taloutta. Mahdollisia tuotannon arvioinnin apuvälineinä käytettäviä laskelmia ovat muun muassa katetuottolaskelma, joka soveltuu tuotannon suunnitteluun ja tuotantokustannuslaskelma, joka toimii seurantalaskelmana. (Hirvonen 2007, 143–145.)

#### 3.2.1 Katetuottolaskelma

Katetuottolaskelma soveltuu erilaisten tuotannon vaihtoehtojen vertailuun. Sen avulla saa vain suhteellisen arvion kannattavuudesta eikä se sovellu erillisten talliyriyten keskinäiseen vertailuun. (Hirvonen 2000, 8-9.) Katetuottolaskennassa yrityksen kustannukset jaetaan muuttuviin ja kiinteisiin kustannuksiin, joita ovat myös työkustannukset. Laskelman ensimmäisessä osassa tuotoista (ilman tukia) vähennetään muuttuvat kustannukset, jolloin saadaan tulokseksi kate, joka yrityksellä on sijoittaa kiinteisiin kustannuksiin. Yleisesti tätä kutsutaan katetuotto I:seksi. Katetuottolaskentaa jatketaan tästä eteenpäin, jolloin muuttuvien kustannusten jälkeen jääneestä katteesta (katetuotto I) vähennetään kiinteät palkkakustannukset, jolloin saadaan katetuotto

II. Se kertoo kuinka paljon yrityksellä on varaa muihin kiinteisiin kustannuksiin ja sopii vertailtavaksi mikäli työvoimalla olisi muuta käyttöä. (Hirvonen 2000, 8-9.)

Kuvassa 4 on malli katetuottolaskelmasta, jossa on vertailtu suomenhevosvarsan ja shetlanninponi varsan katetuottoja. Tulosten vertailu onnistuu vain, mikäli tammoilla ja varsoilla on ollut täsmälleen samanlaiset olosuhteet esimerkiksi yhteinen pihatto ja laidun. Katetuottolaskelma on laskettu tamman astutushetkestä varsan vieroitukseen. Hintatiedot ovat osittain keskiarvoja lähteiden välillä.

Suomenhevosvarsa 17kk			Shetlanninponivarsa 17kk					
		Määrä	a'	€		Määrä	a'	€
Varsa, 6kk		0,70	4000	2800		0,70	1200	840
<b>Tuotto:</b>				<b>2800</b>				<b>840</b>
<b>Rehut:</b>								
Heinä	kg	3995	0,25	999		1815	0,25	454
Laidun	ry	900	0,18	162		270	0,18	49
Kaura	kg	407,5	0,2	82		0	0,2	0
Vehnälese	kg	185,6	0,3	56		73,9	0,3	22
Valkuaisrehu	kg	225	1,2	270		31,5	1,2	38
Kivennäiset	kg	54,5	1,1	60		31,75	1,1	35
Kuivikkeet	m <sup>3</sup>	20	18	360		10	18	180
Sähkö, vesi, aitaus		70	1	70		70	1	70
Astutus/siemennys		350	1	350		220	1	220
Varsamaksu		600	0,7	420		160	0,7	112
Rekisteröinti ja tunnistus		85	1	85		85	1	85
lääkintä, teveyden hoito		550	1	550		400	1	400
Uudistus		0,1	3500	350		0,1	1500	150
Eläinpääoman korko		3500	5 %	175		1500	5 %	75
Liikepääoman korko	60 %	4866,88	5 %	243		3068,245	5 %	153
<b>Muuttuvat kustannukset yhteensä</b>				<b>4231</b>				<b>2043</b>
<b>Katetuotto I</b>				<b>-1431</b>				<b>-1203</b>
<b>Työkustannus</b>		<b>180</b>	<b>13</b>	<b>2340</b>		<b>180</b>	<b>13</b>	<b>2340</b>
<b>Katetuotto II</b>				<b>-3771</b>				<b>-3543</b>

KUVA 4. Katetuottolaskelma varsalle tamman astutuksesta varsan vieroitukseen. (Hirvonen 2007, 147–148; Huttunen 2009; Suomen Hevostietokeskus ry. 2011.)

### 3.2.2 Tuotantokustannuslaskelma

Tuotantokustannusmenetelmällä voidaan arvioida yrityksen tietyn tuotteen tuottamisesta aiheutuvat kustannukset kokonaisuudessaan. Näin saadaan arvo, jolla tuote tulisi myydä jotta tuotot kattaisivat kustannukset. Hevoskasvatustoiminnassa se soveltuu hyvin taloudellisen suunnittelun apuvälineeksi, koska sen avulla voidaan todeta, mikä varsan taloudellinen myyntihinta tulisi olla. (Hirvonen 2000, 20–21.)

Tuotantokustannuslaskelmaan määritellään kaikki tuotteen muuttuvat ja kiinteät kustannukset tietyllä ajanjaksolla. Tuotantokustannuslaskelmissa on huomioitava sivutuotteiden arvo, eli esimerkiksi varsan tuotantokustannusta laskettaessa tulee siitä vähentää mahdolliset tämän tuotot. (Hirvonen 2000, 20–21.)

Kuvassa 5 on laskettu varsan tuotantokustannuslaskelma tämän astutuksesta varsan vieroitukseen asti. Tuotantokustannuslaskelmaan huomioidaan mukaan myös tuet. Hintatiedot ovat osittain keskiarvoja eri lähteiden välillä.

KUVA 5. Tuotantokustannuslaskelma varsalle tämän astutuksesta varsan vieroitukseen. (Enroth 2009, 3; Hirvonen 2007, 147–148; Huttunen 2009; Maa-seutuvirasto 2011, 88; Suomen Hevostietokeskus ry. 2011.)

Tuotantokustannuslaskelma				
Suomenhevosvarsa				
		Määrä	a <sup>1</sup>	€
Varsa, 6kk		0,70	4000	2800
Kansallinen tuki		1	225	225
<b>Tuotto:</b>				<b>3025</b>
<b>Rehut:</b>				
Heinä	kg	3995	0,25	999
Laidun	ry	900	0,18	162
Kaura	kg	407,50	0,2	82
Vehnälese	kg	185,60	0,3	56
Valkuaisrehu	kg	225	1,2	270
Kivennäiset	kg	54,50	1,1	60
Kuivikkeet	m <sup>3</sup>	20	18	360
Sähkö, vesi, aitaus		70	1	70
Astutus/siemennys		350	1	350
Varsamaksu		600	0,7	420
Rekisteröinti ja tunnistus		85	1	85
lääkintä, teveyden hoito		550	1	550
Uudistus		0,10	3500	350
Eläinpääoman korko		3500	5 %	175
Liikepääoman korko	60 %	4866,88	5 %	243
<b>Muuttuvat kustannukset yhteensä</b>				<b>4231</b>
<b>Työkustannus</b>		<b>180</b>	<b>13</b>	<b>2340</b>
<b>Kone- rakennus ja yleiskustannukset</b>				
Konepoistot		1	150	150
Korko konepääomalle		7500	5 %	375
Koneiden kunnossapito		1	225	225
Koneiden vakuutukset		1	1	1
Rakennusten poistot		1	200	200
Korko rakennuspääomalle		4500	5 %	225
Rakennusten kunnossapito		1	90	90
Rakennusten vakuutus		1	13	13
				0
<b>Yleiskustannukset</b>		<b>1</b>	<b>50</b>	<b>50</b>
<b>Kiinteät kustannukset yhteensä</b>				<b>1329</b>
<b>Varsan tuotantokustannus</b>				<b>7900</b>
<b>Voitto/tappio</b>				<b>-4875</b>

### 3.3 Kannattavuuteen vaikuttaminen

Hevoskasvatusyritysten kannattavuuteen, tuotokseen ja kustannuksiin vaikuttavat suuresti yksilölliset, tallin sisäiset tekijät. Pyrittäessä vaikuttamaan hevosyrityksen kannattavuuteen, on mietittävä sen tuottoja ja kustannuksia sekä niihin vaikuttavia tekijöitä.

Hevosmäärällä ei välttämättä ole suoraa vaikutusta, mutta välillisesti vaikutus voi olla merkittävä. Kasvatustoiminnassa, kuten muussakin talliyrittäjätoiminnassa kiinteät kustannukset ovat tallirakennusten, tarharakennelmien ynnä muiden rakennelmien ja mahdollisen koneistuksen vuoksi korkeat. Hevoset tarvitsevat aina paikan jossa olla. Suurissa talliyrittäjäyksissä kiinteät kustannukset jakaantuvat monen hevospaikan kesken, kun taas pienessä yrityksessä kustannukset/hevonen ovat korkeat. Pienissä yrityksissä voidaan kuitenkin tehdä yksilöllisiä ratkaisuja esimerkiksi työmäärän suhteen. On mahdollista sijoittaa kaikki hevoset esimerkiksi siten, että karsinasta/ piha-tosta on koko ajan ulkoilumahdollisuus, jonne vapaa heinäruokinta on järjestetty. Tämä vähentää ruokintatyötä ja hevosten liikutteluun tarhan ja tallin välillä kuluva aikaa. Suuren yrityksen kustannustehokkuus työmäärän puitteissa saadaan puolestaan esimerkiksi koneistuksella. (Rantamäki-Lahtinen 2010, 37–38; Thuneberg 2010, 8.)

Muuttuviin kustannuksiin voidaan vaikuttaa esimerkiksi rehubudjetoinnilla. Tarkka ruokinnan laskenta, joka perustuu tunnettuihin rehuanalyysiin ja – arvoihin sekä sen toteuttaminen voivat saada aikaan merkittävätkin säästöt. Rehuostoissa säästöä voidaan saada ostamalla suurempia eriä kerrallaan. (Jäntti 2010.) Kuvassa 6 on esitetty tamman ruokinta 3 viimeisen tiineyskuukauden mukaan. Säästöä budjetoinnilla saatiin lähes yksi euro/päivä.

Rehu	kg	kgKA	RY	SRV	CA	P	E	Kustannukset €/kg
Heinä	9	7,62	5,79	487,87	28,97	22,87	182,95	2,25
Kaura	0	0,00	0,00	0,00	0,00	0,00	0,00	0,00
Kiv.aine	0,1	0,10	0,06	0,65	9,00	2,00	400,00	0,11
Vehnälese	0,2	0,17	0,17	22,79	0,16	2,23	0,87	0,06
Valkuaisrehu	1	0,90	0,99	168,17	7,97	2,40	0,00	1,20
<b>YHT.</b>			<b>7,02</b>	<b>679,49</b>	<b>46,09</b>	<b>27,27</b>	<b>582,95</b>	<b>3,56</b>
Tarve			7,00	550	41	27	500	
Ylitys:			0,02	129,49	5,09	0,27	82,95	
Rehu	kg	kgKA	RY	SRV	CA	P	E	Kustannukset €/kg
Heinä	9	7,62	5,79	487,87	28,97	22,87	182,95	2,25
Kaura	1	0,87	0,91	90,38	0,52	3,04	34,76	0,20
Kiv.aine	0,1	0,10	0,06	0,65	9,00	2,00	400,00	0,11
Vehnälese	0,2	0,17	0,17	22,79	0,16	2,23	0,87	0,06
Valkuaisrehu	0,5	0,45	0,50	84,09	3,98	1,20	0,00	0,60
<b>YHT.</b>			<b>7,43</b>	<b>685,78</b>	<b>38,65</b>	<b>68,78</b>	<b>618,58</b>	<b>2,62</b>
Tarve			7,00	550,00	41,00	27,00	500,00	
Ylitys:			0,43	135,78	-2,35	41,78	118,58	

KUVA 6. Rehubudjetointi tamman viimeiselle 3 tiineyskuukaudelle. (Jäntti, 2010.)

Muuttuvissa kustannuksissa tamman astutus, varsan rekisteröinti ja varsamaksun kulut ovat poikkeava kustannus muihin hevosalan yritysmuotoihin nähden. Laadukkaan oriin siemenneste ja varsamaksut ovat luonnollisesti kalliimpia, mutta laadukkaasta yhdistelmästä saatu varsa on myös arvokkaampi. Laadukas jalostus vie hevosjalostusta ja – kantaa eteenpäin. Tamman astuttamisessa huomiota kannattaa kiinnittää tamman tiinehtyvyyteen ja orivalinnan tiineyttämiskykyyn, yrityksistä huolimatta tyhjä tamma aiheuttaa kustannuksia, mutta ei tuota mitään. (Thuneberg 2010, 8.)

Tärkeimpiä kannattavuuteen ja yrittäjän jaksamiseen vaikuttavia tekijöitä on toiminnan suunnittelu alusta pitäen. Tallin hevosmäärän tulisi olla sopivassa suhteessa sen mahdollisuuksiin, esimerkiksi peltomäärään. Alusta alkaen kannattaa suunnitella mitä toimia yrittäjä tekee itse ja mitkä hänen on järkevää ulkoistaa. Esimerkiksi rehujen teettäminen urakoitsijalla tai pidempi aikainen sopimus heinäntuottajan kanssa voivat olla yrittäjälle huomattavasti edullisempia ratkaisuja kuin rehujen tekeminen itse. Yrittäjän kannattaa suunnitella toimintastrategiaansa, kilpailuvalttejaan ja kokonaisvaltaisesti toimintaansa, niihin käytetyt tunnit voivat jossain vaiheessa muodostua erittäin arvokkaiksi. (Rantamäki-Lahtinen 2010, 37–40.)

## 4 TUTKIMUS HEVOSKASVATUSTOIMINNAN MENESTYSTEKIJÖISTÄ

Tutkimuksen tarkoituksena on selvittää hevoskasvatustoiminnan menestystekijöitä. Tutkimuksessa kiinnitetään huomiota menestyneiden hevoskasvattajien toiminnan yhtäläisyyksiin. Etsitään tekijöitä, jotka kasvattajat kokevat menestymisensä avaimiksi. Heiltä kysytään mielipidettä kannattavuudesta ja siitä kuinka siihen on eri toimintamalleilla pyritty vaikuttamaan. Tutkimusta tehdään ensin haastattelemalla menestyneitä hevoskasvattajia ja tämän myötä laajemmalla sähköisellä kyselyllä hevoskasvattajille.

### 4.1 Tutkimusstrategia ja -menetelmät

Tutkimuksessa selvitetään hevoskasvatustoiminnan menestystekijöitä kahdella erilaisella tutkimusstrategialla, joiden tarkoitus on täydentää toisiaan. Nämä voidaan karkeasti jakaa ensimmäiseen ja toiseen tutkimukseen selvitettäessä niiden menetelmien eroja.

Ensimmäistä vaihetta, jossa haastattelen menestyneitä kasvattajia, voidaan pitää perinteisten tutkimusstrategioiden mukaan Survey-tutkimuksena, joka on laadultaan kvalitatiivinen. Survey-tutkimus on siis tutkimusstrategia, jossa kerätään tietoa standardoidussa muodossa joukolta ihmisiä. Tiedon tarkoituksena on pyrkimys kuvailla ja selvittää ilmiötä. (Hirsijärvi & Remes & Sajavaara 2000, 122.) Toinen vaihe on tarkoitukseltaan kartoittava tutkimus, jonka karkeana strategiana voidaan pitää kvantitatiivista tutkimusta. Tässä tapauksessa siis kvalitatiivista tutkimusta käytetään kvantitatiivisen tutkimuksen esikokeena. Ensimmäisen tutkimuksen tarkoituksena on taata, että seuraavan vaiheen mitattavat seikat ovat tarkoituksenmukaisia ja mielekkäitä. (Hirsijärvi ym. 2000, 125.)

#### 4.1.1 Haastattelututkimus

Menetelmät, joilla tutkimuksia lähdetään toteuttamaan vaikuttavat paljon saatuihin tuloksiin. Ensimmäisen tutkimuksen tarkoituksena on saada pieneltä joukolta tietoa heidän toiminnastaan. Haastatteluilla selvitetään asioita, joilla on ollut vaikutusta näiden kasvattajien toimintaan ja menestymiseen alalla. Jotta tulokset olisivat työtä palvelevia, on tutkimusstrategiana teemahaastattelu.

Teemahaastattelu on malli puolistrukturoidusta haastattelusta, eli haastattelusta jossa on suuntaa ohjaavat kysymykset, mutta vastauksien vaihtoehtoja ei esimerkiksi ole. (Hirsijärvi & Hurme 1995, 35.) Kysymyksiä johdetaan teema-alueista. Nämä teema-alueet ovat varsinaisen tutkimusongelman tarkennettuja alakäsitteitä tai -luokkia. Ne voivat yksinkertaistaa ongelmaa, tehden siitä sanallisesti avattua pelkistettyä havainnointia. Konkreettisesti niitä käytetään varsinaisten kysymysten luomiseen ja haastattelutilanteessa keskustelun syventämiseen kohti pääongelmaa. (Hirsijärvi & Hurme 1995, 41–43.)

Teemahaastattelun suunnittelemiseen käytettiin pohjana Hirsijärven ja Hurmeen kirjassaan Teemahaastattelu esittämää opaskaaviota teema-alueiden käytöstä, joka selviää kuvioista 2 (Hirsijärvi & Hurme 1995, 43.).

Ongelma:	Ilmiöiden pääluokat:	Teema-alueet
Tutkimuksen varsinainen ongelma: Hevoskasvatuksen kannattamattomuus, Teemahaastattelun tarkennettu tutkittava osalualue: Hevoskasvatuksen menestystekijät kasvattajien näkökulmasta.	Kannattavuuteen vaikuttavia tekijöitä.	<ul style="list-style-type: none"> <li>• Saatava Tulo, Hinta</li> <li>• Työjärjestelyt</li> <li>• Myynti-ikä</li> <li>• Kysyntä/Tarjonta</li> <li>• Tiineyhtyvyys</li> <li>• Tuotantorakennukset</li> <li>• Ympäristö</li> <li>• Tausta</li> </ul>
	Menestyksen avaimet	<ul style="list-style-type: none"> <li>• Laatu</li> <li>• Yhteistyö</li> <li>• Olosuhteet</li> <li>• Markkinointi</li> <li>• Tausta</li> </ul>

KUVIO 2. Teemahaastattelun teema-alueiden käyttö (Hirsijärvi & Hurme 1995, 43.).

#### 4.1.2 Kyselytutkimus

Toinen tutkimus tehdään ensimmäisen pohjalta. Teemahaastatteluiden tulokset antavat suuntaa toisen tutkimuksen kysymyksille. Toista tutkimusta voidaan pitää hyvin kvantitatiivisena tutkimuksena, mikäli vertaamme sen tästä tyyppistä määriteltyihin keskeisiin seikkoihin. Kirjassaan Tutki ja kirjoita Hirsijärvi määrittelee kvantitatiiviselle tutkimukselle keskeisiksi johtopäätökset ja teoriat aiemmista tutkimuksista. Lopulliset päätelmät voidaan tehdä tilastollisesti käsiteltävästä aineistosta, vaikka kyselyssä tuleekin olemaan avoimia kysymyksiä. (Hirsijärvi ym. 2000, 129.)

Toisen tutkimuksen tarkoituksena olisi saada tietoa siitä, onko tiettyjä kasvatustoiminnan menestystekijöitä oikeasti olemassa. Se kartoittaa kasvattajien omaa mielipidettä kasvatustoimintansa menestystekijöistä ja kannattavuudesta.

Kyselytutkimus toteutetaan sähköisenä Internetin välityksellä Typala- palautejärjestelmän avulla. Typala- palautejärjestelmään luodaan kysely, joka välitetään vastaajille sähköpostijärjestelmän kautta. Hevoskasvattajien sähköpostiosoitteet saatiin käyttöön Suomen Hippos ry:n kautta. Rajauksena haluttuihin yhteystietoihin pidettiin vuonna 2009 ja vuonna 2010 neljä tai enemmän tammoja astuttaneet hevoskasvattajat.

#### 4.2 Pätevyys ja analysointi

Aineistojen keruun jälkeen voidaan pohtia niiden luotettavuutta ja pätevyyttä, sekä tarkastaa tietoja. Analysoinnissa pyritään sekä ymmärtämään että selittämään johtopäätöksiä. Lopullinen tapa tulee riippumaan suuresti vastausten laadusta ja määrästä sekä tutkimuksen onnistumisesta. (Hirsijärvi ym. 2000, 210.)

Ensimmäinen tutkimus tehtiin suorassa kontaktissa, joten sen luotettavuutta oli helpompi arvioida jo tekovaiheessa. Ilmeet ja eleet antoivat vastauksille oman painonsa ja helpottivat luotettavuuden arviointia. Analysointia varten teemahaastattelut referoitiin ja tuloksista koottiin yhteenveto.

Toinen tutkimus on huomattavasti hankalampi, johtuen sen luonteesta. Luotettavuuden vaikuttaa suuresti vastausten määrä ja laatu. Ennen analysointia on mietittävä mitkä vastukset otetaan mukaan ja vaikuttaako siltä, että jossain kohdin on puutteita tai virheellisyksiä. (Hirsijärvi ym. 2000, 209.)

Kyselytutkimuksen analysointiin käytettiin apuna SPSS 17.0 – ohjelmistoa, joka on suunniteltu kvantitatiivisen aineiston analysointiin. (Metsämuuronen 2000, 3.)

Aineistosta luettiin vastaajamääriä eri muuttujilla, kuten lukumäärinä ja prosentteina. Aineistoa tutkittiin muuttujien riippuvuutta ja yhteyttä keskenään. Tutkiminen toteutettiin ristiintaulukoinnilla, jolla voidaan havainnollistaa kahden tai useamman muuttujan välistä riippuvuutta keskenään. (Metsämuuronen 2000, 44.) Muuttujien tilastollista merkittävyyttä tutkittiin  $\chi^2$  -testin avulla. Vastauksia voidaan pitää perusjoukossa pätevinä, mikäli p-arvo on pienempi kuin 0,05.



## 5 TEEMAHAASTATTELUN TULOKSET

Teemahaastatteluun osallistui kolme menestyvää kasvattajaa, joiden kasvattien käyttötarkoitus ja rodut edustavat eri hevosurheilun kategorioita. Osallistuneet kasvattajat keskittyivät suomalaisen puoliverisen ratsuhevoson, welshponien ja ravurisuomenhevosten kasvatukseen. Rotujen ja käyttötarkoitusten eroavaisuuden vuoksi kasvattajilla oli erilaisia odotuksia ja näkemyksiä ostajien, alan organisaatioiden ja toimintansa suhteen. Kuitenkin jokaisen kasvattajan perimmäinen toiminta-ajatus oli kasvattaa laadukkaita ja kyvykkäitä hevosia ostajien tarpeeseen. Kahdella kasvattajalla oli muuta hevosityötoimintaa kasvatuksen yhteydessä ja yksi kasvattaja toimi sivutoimisesti päivätyön ohessa. Haastatelluista talleista kaksi sijaitsee Hämeen seudulla ja yksi Kainuussa. Osalla kasvattajista oli jonkinlaista hevosalan koulutusta, mutta merkittävämpänä tekijänä kasvattajana toimimiseen pidettiin kokemusta ja yleistä hevospäätaitoa.

Kasvattajien toiminta oli lähtenyt liikkeelle vuosien 1985–1995 välillä. Kasvatettavat rodut ja niiden käyttötarkoitus olivat olleet lähes kaikilla alusta asti selviä. Toiminnan alkuun oli panostettu suuresti ja jokaisen kohdalla kantatammasta on jälkeläinen, jota voidaan pitää nykyisen toiminnan kannalta todella merkityksellisenä tekijänä. Haastattelutilanteissa huomasi, että ensimmäisiin kasvatteihin oli panostettu tarkoituksella, niillä oli menestytty ja näin lähdetty luomaan kysyntää tuleville varsoille. Kasvattajat painottivat usein, että kasvatustoiminnan aloittamista ei pidä pelätä vaikka se vaatiikin kovaa panostusta. Kova työ, realismi hevoskasvatuksen haasteellisuudesta taloudellisesti ja skeptisyys omaan työhön kohtaan on tärkeää huomioida.

Kaikki kasvattajat painottivat suvun merkitystä jalostusvalinnoissaan. Heidän kasvatustoimintansa oli lähtenyt liikkeelle tarkoituksella suvullisesti hyvistä hevosista ja ajan myötä suvun merkitys vaikutti jopa lisääntyneen. Mikäli jonkin siitoshevosen suku ei miellytä, ei kyseistä hevosta käytetä. Kasvattajat seurasivat hevosien sukuja monia polvia taaksepäin sekä keskittyivät löytämään periyttäjäkykyisiä sukuja ja hyviä yhdistelmiä. Muina merkittävinä tekijöinä siitoshevosen valinnassa olivat sen rakenne, luonne ja kilpailutulokset. Ratsukasvattaja mainitsi käytetyn orin nimekkyyden ja ns. myyvyuden vaikuttavan melko paljon asiakkaiden ostohalukkuuteen.

Tiinehtyvyyden merkitystä kasvatustoimintaan painotettiin ja sen ylläpitämisestä pidettiin huolta. Astutusmenetelmät erosivat jonkin verran kasvattajien kesken. Ponien kohdalla käytettiin pääasiallisesti luonnollista menetelmää eli ori laiduntaa kesän

tammojen kanssa. Muilla talleilla tammat keinosiemennettiin. Ratsukasvattajalla toimii kasvatustoiminnan yhteydessä siittola, jossa on käytössä oma eläinlääkäri ja siten tiinehtyvyyteen voitiin helposti panostaa. Ravurikasvattajan tammat siemennettiin joko kotona tai ne lähtivät ulkopuoliseen siittolaan riippuen hieman käytettävästä orista. Kasvattajat olivat tyytyväisiä tammojensa tiinehtyvyyteen. He painottivat tammojen ruokintaa, eläinlääkintää ja henkistä hyvinvointia, johon vaikuttavat tammojen mukavat olot, riittävä tarhaus ja sen tuoma liikunta.

Varsomisajankohtaan vaikuttivat kasvattajan mieltymykset. Toisille varsoja syntyy laajalla skaalalla pitkin kevättä ja toiset pyrkivät tietoisesti ajoittamaan varsomiset laidunkaudelle tai sitä ennen. Haastateltujen tallien kaikki tammat viettävät kesänsä laitumella varsojensa kanssa. Laiduntilan ja laitumen kunnon merkitystä hevoskasvatuksessa niin taloudellisesti kuin varsan ja tamman hyvinvoinnin kannalta painotettiin. Sisäruokintakauden olosuhteissa puolestaan oli eroja kasvattajien välillä. Kaksi kasvattajaa piti ryhmäkasvatusta ja vapaata heinäruokintaa taloudellisena ja hyvänä kasvuympäristönä sekä helpottavana työmäärän kannalta. Yhdellä kasvattajalla varsat olivat yöt tallissa karsinoissaan ja tarhasivat koko päivänsä.

Suurimpina kustannuksina kasvattajat pitivät työkustannuksia, rehustusta ja kuivitusta. Yhdellä kasvattajalla ei ollut ulkopuolista työvoimaa ja hänelle suurimmat kustannukset tulevat investoinneista. Työt ja rakennukset olivat suunniteltu siten, että niiden hoito on mahdollista toteuttaa yksinään. Työkustannuksia pyrittiin hallitsemaan töiden ja työjärjestysten järkiperäistämällä, huolellisella suunnittelulla ja organisoinnilla. Ruokinta pidettiin kaikilla talleilla yksinkertaisen järkevänä ja laadukkaisiin rehuihin pohjautuvana. Tallin sijainnilla tuntui olevan vaikutusta rehujen omavaraisuuteen. Pohjoisin talli tuotti heinät ja kaurat itse, etelämpänä tuotettiin osa itse ja loput ostettiin tai vaihtoehtoisesti kaikki rehut olivat sopimusviljelyssä. Kasvatustoimintaan tallin sijainnilla ei koettu muutoin olevan suurta merkitystä. Ostajat ymmärtävät että laadukkaan varsan hakeminen kauempaakin on lopullisiin kustannuksiin nähden vähäinen tekijä. Tärkeintä on, että alueella on toiminnalle tarpeeksi tilaa.

Parhaimpana markkinointina kasvattajat pitivät kasvattiensa menestymistä kilparadoilla ja näyttelyissä, sekä omaa aktiivisuuttaan, näkyvyyttään ja mainetta kasvattajana. Varsojen pääasialliseen mainostamiseen käytettiin omia Internet-sivuja ja joitain lehti-ilmoituksia. Edellisten vuosien tyytyväiset asiakkaat ja ”puskaradio” koettiin todella tärkeiksi. Kysyntään kasvattajat olivat olleet tyytyväisinä, vaikka jokainen mainitsi maailman taloudellisen tilanteen vaikuttaneen siihen, kuten myös varsojen hintaan. Tällä hetkellä markkinoilla tuntuisi olevan hieman enemmän tarjontaa kuin ky-

syntää. Kasvattajat kokivat kasvattavansa laadukkaita suoritushevosia, joten niiden myyntihintaa on pystytty pitämään vielä suhteellisen hyvänä, mutta toiveissa olisi yleinen hintatason nousu entiselleen.

Varsojen myynti-ikään tuntui vaikuttavan niiden tuleva käyttötarkoitus. Ravurit saa helpommin myytyä vieroituksen jälkeen kuin ratsut. Ratsuille kysyntää on enemmän kolmen vuoden jälkeen, jolloin koulutus on jo aloitettu. Ponikasvattaja piti poneja mielusti ensimmäisen talven itsellään, koska se on todella merkitsevä niiden kasvun kannalta. Kaikki kasvattajat myönsivät, että taloudellisinta olisi saada varsat myytyä heti vieroituksen jälkeen. He eivät kuitenkaan kokeneet myymättä jääneitä varsoja suurena ongelmana, koska heillä itsellään oli mahdollisuudet kouluttaa hevosia eteenpäin.

Kokonaisuudessaan summattuna haastateltujen kasvattajien mielteitä menestyksestä esille nousi kova työ, laadukkaat jalostusvalinnat alusta asti ja tieto siitä mitä haluaa kasvattaa. He kokivat tulevaisuuden toimintansa kannalta positiivisena, vaikka uhkatekijöitäkin on. Teemahaastatteluista ilmeni toive että arvostus Suomessa kasvatettuja hevosia kohtaan tulisi olla suurempi, niin ostajilla kuin alan organisaatioiden päättäjilläkin.

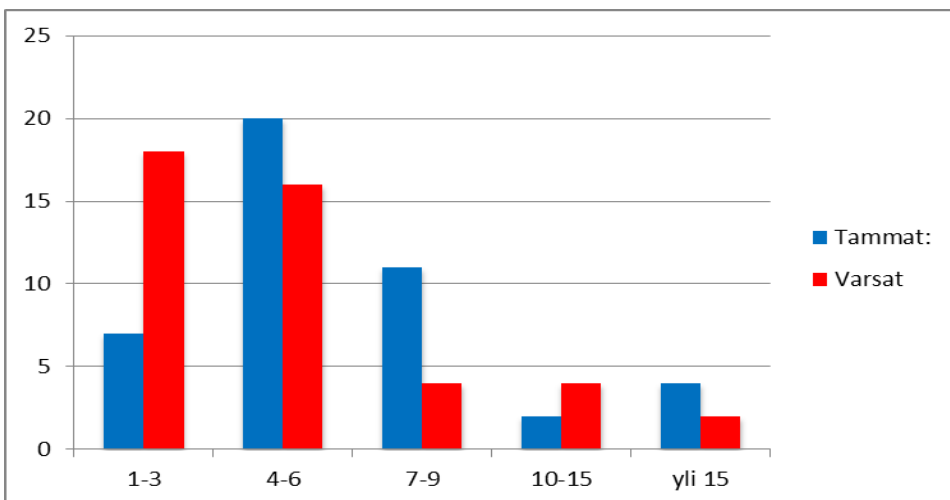
Haastattelut ovat kokonaan luettavissa tallikohtaisesti liitteessä 3.

## 6 KYSELYTUTKIMUSKEN TULOKSET

Kyselytutkimukseen oli käytettävissä 142 hevoskasvattajan sähköpostiosoitteet. Osoitteista osa oli vanhentunutta tai käytöstä poistunutta, joten kysely tavoitti lopulta 124 kasvattajaa, joista vastauksia saatiin 44 kasvattajalta. Vastausprosentiksi muodostui 35%.

Vastaajista (n=44) 50 % kasvatti lämminverisiä ravihevosia, 25 % suomenhevosia joista 63 % oli suomenhevosravureita, 14 % lämminverisiä ynnä muita ratsuhevosia ja 11 % poneja. Valtakunnalliset kasvatusmäärät ovat lämminverisillä ravureilla 41 %, suomenhevosilla 34 %, ratsuilla 10 % ja poneilla 14 % (Suomen Hippos ry. 2010.)

Kyselyyn osallistuneiden kasvattajien (n=44) kasvatustyön alkaminen sijoittui vuosille 1968–2009 ja yli puolet vastaajista oli aloittanut kasvatustyönsä 2000-luvulla. Vastanneista (n=44) suurimmalla osalla oli 4-6 siitostamma. Varsoja puolestaan syntyi suurimmalle osalle keskimäärin 1-3 vuodessa, vaikkakin ero 4-6 vuosittaiseen varsaan oli hyvin pieni. Kuvioista 3 voidaan nähdä kokonaisuudessaan vastaajien tamma- ja varsamäärät. Siitä voidaan päätellä, että vastaajat eivät astuta kaikkia tammoja vuosittain tai osa tammoista jää tyhjäksi tai luo varsansa.

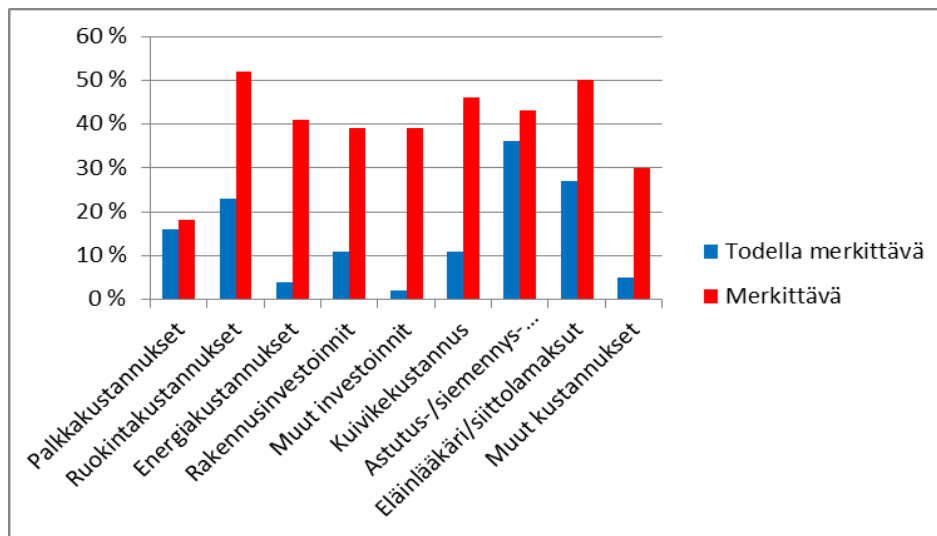


KUVIO 3. Tamma- ja varsamäärät kokonaisuudessaan. (n=44)

Vastaajista (n=44) 68 % toimi sivutoimisena tallinpitäjänä. Tutkittaessa pääasiallisiksi tallinpitäjiksi (n=14) ilmoittautuneiden siitostammojen määriä, jakautuvat ne melko tasaisesti kaikille yhdestä yli viiteentoista tammaan ( $p=0,922$ ), jota ei voida pitää tilastollisesti merkittävänä. Kasvatustoiminnan harrastukseksi luki 27 % kaikista vastaajista (n=44) ja suurimmalle osalle se oli tallin sivuelinkeino. Muuta toimintaa talleilla oli-

vat muun muassa maataloustuotanto, ratsastustuntoiminta, tallipaikkojen vuokraus- toiminta ja ratsastuspalvelut. Kyselyyn vastanneista (n=44) 80 % ilmoitti, että kasvatustoiminta ei ole heille kannattavaa. Kannattavinta toiminta oli heille, joille se oli tallin sivuelinkeino (n=18) (p=0,085). Vaikka tulos ei ole tilastollisesti merkittävä, tukee se pienenä otoksenaan yleistä käsitystä siitä, että kasvatustoiminta ei ole kannattavaa tallin yksittäisenä toimintamuotona. Kuitenkin vastanneista kasvattajista (n=44) lähes 90 % ilmoitti mielestään toimivansa siten, että kasvatustoiminta olisi heille tulevaisuudessa kannattavaa. Mikäli vastaajat ovat olleet rehellisiä, tämä kertoo mielestäni siitä, että kasvattajilla on uskoa omaan toimintaansa ja tulevaisuuteensa hevoskasvattajana.

Kasvatustoiminnan kustannuksia kartoitettiin pyytämällä vastaajia (n=44) luokittelemaan tietty kustannus tietylle merkittävyydsvälille. Kysymyksen rakenne voidaan nähdä liitteestä 2. kysymyksestä ”Kuinka merkittävä kustannuserä on hevoskasvatustoiminnassanne?” Kuvioista 4 voidaan todeta todella merkittävien ja merkittävien kustannusten jakautuminen prosentuaalisesti kaikkien kasvattajien välille.



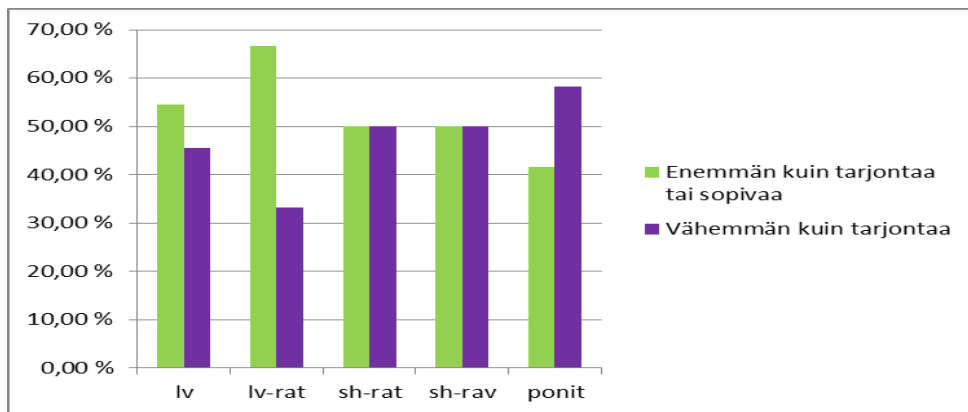
KUVIO 4. Kustannusten merkittävyys. (n=44)

Kokonaisuudessaan kasvattajat pitivät ruokintakustannuksia, astutus-, siemennys- ja varsamaksuja sekä eläinlääkäri ja siittolamaksuja suurimpina kustannuserinä kasvatustoiminnassa. Kuivikekustannukset ovat myös merkittävä menoerä. Vastanneista kasvattajista (n=44) yli 60 %:lla ei ollut ulkopuolista työvoimaa. Ilmeisesti tästä johtuen 45 % vastaajista (n=44) ilmoitti, että palkkakustannukset eivät merkitse heille mitään. Tutkittaessa palkkakustannusten merkitystä heille, joilla ei ollut ulkopuolista työvoimaa (n=28), vain muutamat ilmoittivat palkkakustannukset ”todella merkittävä”-

tai ”on hieman merkitystä” – kohtiin ( $p < 0,001$ ). Tulos oli tilastollisesti merkittävä ja se antaa viitteitä sille, että vain he laskevat palkan omalle työlleen.

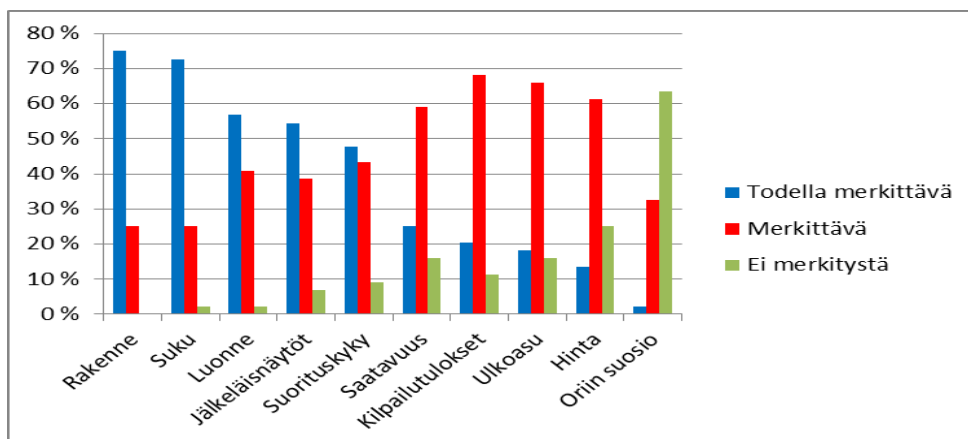
Astutus-, siemennys-, ja varsamaksut sekä eläinlääkärikulut olivat ainoat kustannuserät, joita yksikään ( $n=44$ ) ei ilmoittanut ”ei merkitse mitään”-kohtaan, muista kustannuseristä kyseinen ilmoitus tuli tasaisesti 2-5 % vastaajista. 63 % vastanneista kasvattajista ( $n=44$ ) oli tehnyt toimia kustannusten pienentämiseksi ja 21 % aikoi tehdä vastaavia toimia tulevaisuudessa. Mainittuja toimia olivat mm. pihatto/ ryhmäkasvatus (53 %), laidunnuksen tehokas hyväksi käyttö (32 %), omat orit (17 %) sekä omavaraisuus ruokinnassa ja kuivikkeissa, automaatio, suurien rehuerien osto ja hintojen vertailu ja vapaa heinäruokinta. Kyselytutkimuksen kysymyksen asettelulla on voinut olla merkitystä mainittuihin toimiin. Tutkittaessa tehtyjen kustannussäästöjen vaikutusta kustannusten merkittävyyden kokemiseen oli joillakin osa-alueilla hieman positiivista yhteyttä. Esimerkiksi pihaton omaavat kasvattajat ( $n=15$ ) kokivat rakennusinvestoinnit 33 % ”merkittäviksi” ja 67 % ”hieman merkittäviksi”. ( $p=0,17$ ). Tilastollisesti tulos ei ole merkittävä, mutta tähän voi vaikuttaa pieni vastaaja määrä.

Haastattelututkimuksessa kasvattajat painottivat hyvän tammamateriaalin merkitystä kasvatustyössä. Kyselytutkimuksessa kasvattajilta kysyttiin, ovatko he investoineet tammamateriaaliin tarkoituksella toiminnan alusta alkaen, tähän 84 % vastaajista ( $n=44$ ) vastasi myöntävästi. Kyselylomakkeen viimeinen kohta oli avoin kysymys, johon vastaajat saivat mainita keskeisiä tekijöitä, jotka ovat heidän mielestään vaikuttaneet menestymiseen hevoskasvattajana. Tähän kohtaan vastaajista ( $n=44$ ) 34 % oli ilmoittanut laadukkaiden tammojen vaikuttaneen omaan menestymiseensä hevoskasvattajana. Tutkittaessa näiden laadukkaiden tammojen vaikutusta kannattavuuden kokemiseen ( $p=0,957$ ), ei tilastollista merkittävyyttä havaittu, mutta tutkittaessa laadukkaiden tammojen vaikutusta kysyntään eroa ilmeni ( $p=0,069$ ). Tulos jää hieman tilastollisen merkittävyyden ulkopuolelle, mutta siihen suuremmalla vastaaja määrällä se voisi olla merkittävä. Olettaa voi että heillä, jotka omistavat laadukkaan tammam/tammat, kysyntä on ollut vähintään sopivaa. Yleisesti kyselytutkimuksen mukaan 55 %:lle vastaajista ( $n=44$ ) varsojen kysyntä on ollut toiminnalle sopivaa tai sitä on ollut enemmän kuin tarjontaa. Mikäli varsat eivät kuitenkaan mene kaupaksi, on kyselyn mukaan vastaajilla ( $n=44$ ) taitoa ja mahdollisuutta niiden ajo-opetukseen sekä ratsukouluttamiseen tai vastaavasti yhteistyötahoja näihin toimiin. Kuviosta 5 nähdään varsojen kysyntä suhteessa tarjontaan vastanneiden kasvattajien keskuudessa.



KUVIO 5. Kysynnän kokeminen kasvatettavien ryhmien mukaan. (n=44)

Jalostusyksilöiden valinnassa painotettiin sukua ja rakennetta vastanneiden kasvattajien (n=44) keskuudessa. Kyselytutkimuksen mukaan oriin suosiolla oli vähiten merkitystä sen käyttöön jalostusyksilöiden valinnassa. Kuviosta 6 voidaan todeta kokonaisuudessaan vastaajien jalostuseläinten valintaan merkitsevät asiat. Vastaukset on järjestetty vaihtoehdon ”todella merkittävä” mukaan. Jalostustavoitteet pyydettiin kyselyssä määrittämään avoimella kysymyksellä. Pääasiallisesti tavoitteet olivat rodunomaisten, hyvärakenteisten ja terveiden suoritushevosten ja harrastehevosten jalostamisessa. Mielenkiintoinen huomio oli se kuitenkin se, että 40 % vastaajista (n=44) ilmoitti jalostustavoitteiksi kilpailulliset tavoitteet kuten ”ikäluokkavarسات”, ”maailman paras ravuri”, ”kansainvälisen tason ratsu” ynnä muita vastaavia.

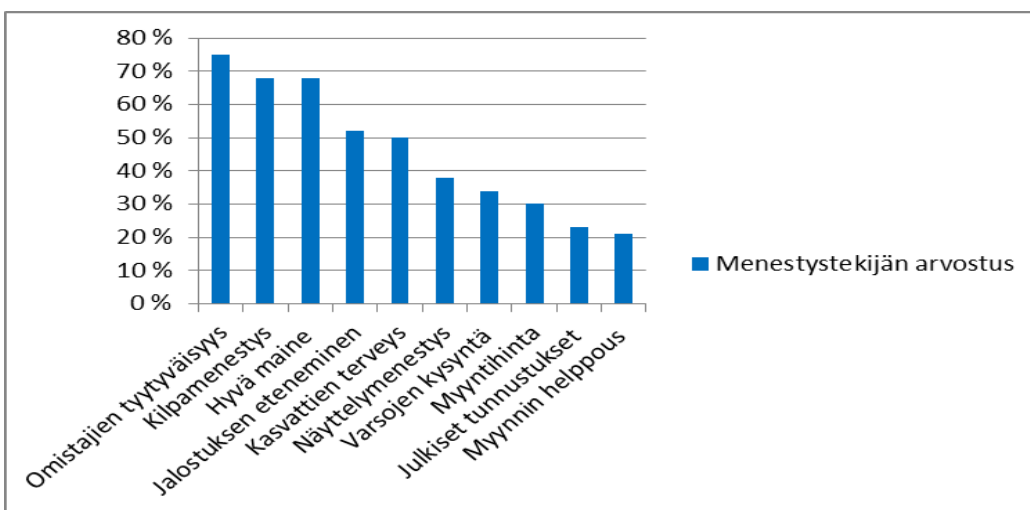


KUVIO 6. Jalostuseläinten valintaan vaikuttavat tekijät. (n=44)

Vuonna 2010 tehdyssä opinnäytetyössä *Selvitys varsojen myynti-ikästä ja kasvattajien ikäjakaumasta* todettiin, että lämminverivarsoja myydään eniten yhden vuoden iässä (Tokeensuu 2010, 18) Tämä kyselytutkimus antaa kaikkien kasvatettujen varsojen kohdalle saman tuloksen, vastaajien (n=44) mukaan suurin osa heidän varsoistaan (46%) myydään 1-vuotiaana. Ennen yhtä ikävuotta varsoja myytiin 11 %:lla kasvattajista (n=44) tamman alta ja 21 %:lla vieroituksen jälkeen. Puolestaan kahden vuoden

jälkeen varsoja myytiin enää huomattavasti vähemmän. Tähän tulee kuitenkin huomioida se, että osa kasvattajista oli aloittanut kasvatustoimintansa vasta viime vuonna, ja osa kasvatti hevosia vain omaan käyttöönsä. Kyselytutkimuksessa kartoitettiin myös varsoille alun perin määriteltyä hintaa ja toteutunutta myyntihintaa sekä ikää, jolle hinnat on määritelty. Usein myyntihinta oli määritelty vieroitetulle varsalle, mutta myynti toteutunut vatsa myöhemmin. Tästä voidaan päätellä että vastanneet kasvattajat (n=44) halusivat saada varsansa myytyä nuorempina, kuin todellisuudessa saavat. Tavoitehintojen mainittiin riippuvan muun muassa hevosen suvusta, varsamaksujen suuruudesta, yksilöstä ja omista kuluista. Tarkempaa analyysiä myyntihinnoista on vaikeaa tehdä niiden hajanaisuuden vuoksi, mutta otos kyselyyn vastanneiden kasvattajien tavoitehinnoista ja toteutuneista hinnoista selviää liitteestä 3.

Kyselytutkimuksessa pyydettiin kasvattajia merkitsemään eri tekijöitä, joilla he arvioivat omaa menestymistään hevoskasvattajana. Vaihtoehdot oli annettu valmiiksi ja näistä vastaaja sai valita haluamansa menestystekijät. Kysymyksen rakenteen ja menestystekijöiden vaihtoehdot voitte nähdä liitteestä 2, kysymys numero 21. Tärkeimpänä tekijänä nousi esille kasvattien omistajien tyytyväisyys, jonka oli valinnut 75 % kaikista kasvattajista (n=44). Seuraavina tekijöinä nousi esille hyvä maine kasvattajana ja kasvattien kilpamenestys (68 %). Lähes kaikki kyselyyn vastanneet kasvattajat (n=44) ilmoittivat, että kasvatin menestymisellä esimerkiksi kilpailuissa ja näyttelyissä on ollut positiivinen vaikutus kasvatustoimintaan. Vähemmän arvostettuja tekijöitä olivat varsojen myyntihinta, kysyntä sekä – myynnin helppous, julkiset tunnustukset ja näyttelymenestys. Näyttelymenestys oli kuitenkin arvostettua poni- ja ratsukasvattajien keskuudessa. Kokonaisuudessaan arvioidut tekijät voi nähdä kuviossa 7.



KUVIO 7. Tekijät joilla menestystä arvioitiin. (n=44)



Kasvatustoiminnan menestystekijöitä voidaan määrittää monilla eri tavoin ja usein ne ovatkin kasvattajan omia mieltymyksiä omasta toiminnastaan. Tämän pystyi havaitsemaan erityisen hyvin kun kasvattajia (n=44) pyydettiin kertomaan kirjallisesti keskeisimpiä tekijöitä omaan menestymiseensä hevoskasvattajana. Esille nousivat päälimmäisenä jo mainitut laadukkaat ja suvukkaat tammät ja emälinjat. Tutkittaessa kasvattajia (n=15), joille tammoilla on ollut merkitystä, päälimmäiseksi nousivat selvien suoritushevosien, kuten lämminveristen ravureiden ( $p=0,750$ ), suomenhevosravureiden ( $p=0,006$ ) sekä lämminveristen ynnä muiden ratsujen kasvattajat ( $p=0,877$ ). Tuloksista ainoastaan suomenhevosravureiden kohdalla on tilastollinen merkitsevyys. Emätammojen lisäksi merkitystä annettiin myös suvukaille oreille ja kasvattamiensa linjojen tuntemiselle. Sukujen tutkiminen, pitkäjänteinen työ ja tiedonjano sekä luottamus omiin toimiin olivat myös tärkeässä asemassa. Luottamus ja rehellisyys kasvattajien, omistajien ja valmentajien välillä sekä oman ja toimintaympäristön kapasiteetin tiedostaminen olivat hyviä huomioita menestystekijöiden arvioimisessa

#### Kyselytutkimuksen johtopäätelmät

Kyselytutkimuksen tuloksia ei voida pitää tilastollisesti merkittävinä eikä valtakunnallisesti yleistettävänä pääasiallisesti vähäisen vastaajamäärän vuoksi. Valitettavasti kyselyyn ei ollut saatavilla enempää sähköpostiosoitteistoja, joten vaikka vastausprosentti on kohtuullinen, vastauksien määrä jää kuitenkin pieneksi. Kyselytutkimusta voidaan kuitenkin pitää omana pienenä otoksenaan luotettavana. Kaikki kyselyyn tulleet vastukset olivat johdonmukaisia ja mielestäni luotettavia.

Katsaus hevosalan yritystoimintaan – raportti Hevosyrittäjyys 2009 kyselyssä todettiin myönteisenä asiana uusien yrittäjien liittyminen hevoskasvattajien joukkoon ja kasvattajien kasvatustoiminnan laajentamisaikeet. (Pussinen, Thuneberg 2010, 22.) Myös tähän kyselytutkimukseen osallistuneista kasvattajista (n=44) suurin osa oli 2000-luvulla aloittaneita (n=24). Valtakunnallista yleistystä uusien yrittäjien alalla tulemisesta ei tämän pohjalta voida tehdä. Kuitenkin suhteellisten nuorien hevoskasvatustallien valikoituminen vastaajiin voidaan nähdä viitteenä alan kehittämisen tarpeellisuuteen ja heidän halustaan kehittämiseen. Näihin nuoriin yrityksiin kuului myös suurin osa kyselyyn vastanneista yli 10 siitostamman tallista. Rohkeutta ja uskoa toimintaansa hevoskasvattajilla on todettavissa.

Kyselytutkimukseen vastanneiden pienen määrän vuoksi yleistyksiä hevosmäärien tai rodun vaikutuksesta kannattavuuteen ei voida tehdä. Kuitenkin asiaa tutkittaessa kannattavinta toiminta oli 4-6 hevosen talleille ja suomenhevosratsujen kasvattajille.

Tulosta ei voida kuitenkaan pitää yleistettävänä. Hevoskasvatustoiminnan kannattavuus koettiin odotettuun tapaan huonona. Tulosta olisi voinut kaunistaa, mikäli olisi pyydetty merkitsemään kannattavuuden kokeminen tietyille määritysvälille esimerkiksi ”hyvää – tyydyttävää - huonoa”. Vaikka kannattavuus koettiinkin yleisesti huonona, kysyntä on kuitenkin ollut suurimmalla osalla ainakin toimintaan nähden sopivaa. Tämän voidaan päätellä kertovan siitä, että varsojen myynnistä ei saada tarpeeksi tuloa eli myyntihinnat ovat kasvattajille tappiollisia.

Mielenkiintoisen näkökulman tutkimukseen toi kysymys numero 21. Kysymystä voidaan arvioida kahdella tavalla. Vastajat (n=44) ovat voineet arvioida omaa menestystään hevoskasvattajana peilaten sitä omiin yleisiin arvoihinsa ja mieltymyksiin hevoskasvattajana tai verraten asiaa omiin kasvatteihinsa. Kokonaisuudessaan vaihtoehdot ”varsojen kysyntä”, ”varsojen myyntihinta” ja ”varsojen myynnin helppous” oli valinnut vain alle 35 % vastaajista. Vaihtoehtojen tuloksista voidaan vetää kahdenlaisia päätelmiä niiden vähäisen suosion takia. Mikäli kasvattajat ovat arvioineet omaa menestymistään hevoskasvattajana arvioiden kyseisiä tekijöitä omien kasvattiensa kohdalla, voidaan päätellä että he eivät ole tyytyväisiä varsojen kysyntään, myyntihintaan ja myynnin helppouteen. Tämän todettiin jo aieminkin, mutta mikäli he kuitenkin arvioivat vastausvaihtoehtoja yleisesti omiin arvoihinsa nähden olisi johtopäätös, että kasvattajat eivät pidä varsojen myyntihintaa, kysyntää ja myynnin helppoutta tärkeinä tekijöinä omaa menestykseen hevoskasvattajana. Tutkin asiaa tarkemmin perehtymällä muun muassa ”varsojen kysynnän” ja ”minkälainen on ollut varsojenne kysyntä” muuttujien riippuvuuteen ( $p=0,267$ ) eikä kyseistä riippuvuutta voinut havaita. Tätä tutkimusta puoltaa käsitys siitä, että hevoskasvattajille muut arvot ovat taloudellista menestymistä tärkeämpää.

## 7 PÄÄTÄNTÖ

Taloudellinen kannattamattomuus on hevoskasvatustoiminnan ongelma. Kannattamattomuuteen vaikuttavia tekijöitä on varmasti paljon ja ne voivat olla hyvinkin kasvattajakohdaisia. Kasvatustoiminnassa tuotot ovat epäsäännölliset ja alkuinvestoinnit suuret tuottoihin nähden, erityisesti mikäli toimintaa lähdetään toteuttamaan suurella mittakaavalla ja nollapisteestä. Tämä saattaa osittain vaikuttaa siihen, että alalle päädytään harrastuksen kautta. Kuten tutkimus osoitti, kasvatustoiminta voi pyöriä hieman kannattavammin muun toiminnan ohessa. Usein hevoskasvatusta harjoitetaan myös puhtaasti harrastuksena, jolloin rahoitus tulee esimerkiksi palkkatöistä.

Epäsäännöllisiin ja vähäisiin tuottoihin vaikuttaa muun muassa hevosien kysynnän - ja erityisesti myyntihinnan tilanne. Vaikka tutkimuksessa kysyntä koettiin suurimmaksi osaksi suhteellisen hyvänä, niin myyntihinta jää usein alhaiseksi. Kysyntä ja kannattava myyntihinta eivät kohtaa. Tutkimuksissa selvinneitä vaikuttavia tekijöitä huonoon kysyntään ja myyntihintaa olivat muun muassa yleisten kustannusten nousu, palkkioitasojen lasku, varsan arvon muodostumisen ymmärtämättömyys ja mahdollisesti heikko usko suomalaiseen kasvatustyöhön. Varsan arvo muodostuu aina yksilöllisistä tekijöistä, jotka sekä myyjän että ostajan tulisi ymmärtää. Hevoskasvatuksen toimiesä toisen tuotantomuodon ohessa, voi sen todelliset tuotantokustannukset jäädä tiedostamatta tai pahimmassa tapauksessa niitä ei edes haluta ajatella. Riskinä tässä on liian alhainen myyntihinta, joka vaikuttaa muidenkin kasvattajien hintoihin alentavasti. Mielestäni hevoskasvatustoimintaa on Suomessa pääasiallisesti pienen mittakaavan toimintaa, eikä se koskaan tule laajenemaan, ellei kannattavuutta saada paremmaksi.

Pohtiessa tutkimuksissa ilmikäyneitä tekijöitä, joilla tuottoihin on pyritty vaikuttamaan, esille nousi erityisesti hevosien kohdistettu myynti tai vuokraus kilpailukäyttöön. Esimerkiksi myymällä lupaavan ravihevosen ravi-ihmiselle, joka asiansa osaa, vaikka hieman halvemmalla hinnalla, on jopa oletettavampaa päästä kiinni kasvattajapalkkioihin, kuin hevosen jäädessä pihaan seisomaan. Toinen esimerkki on vuokraussopimus tammasta kilpailukäyttöön, jolloin kasvattajalle jää mahdollisuus sen siitoskäyttöön myöhemmin. Kasvattien päästessä tavoitteellisille omistajille myös kasvattajat saavat näkyvyyttä ja mainetta. Yhteistyötaidot ja markkinointi ovat tärkeitä tekijöitä. Marttyyrimaisuus siitä, että hyvät hevoset ovat jääneet pihaan seisomaan, on turhaa, mikäli keinoja sen välttämiseksi ei tosissaan ole yritetty.

Varsojen syntyvyysluvut ovat olleet viime vuosina hieman nousujohteiset. Lisäystä on erityisesti poni- ja ratsuvarsoilla, ja mielestäni tavoitteellisten suoritusratsujen kasvatusta on lisääntynyt. Suomalainen ravihevoskasvatusta on tunnettua, mutta tuonti on vienyt siitäkin osansa. Jotta kotimaista kasvatusta saataisiin lisättyä, niin kotimaisien kasvattien arvostuksen tulisi nousta. Minun mielestäni vika ei ole suomalaisissa suoritushevosissa vaan ammattitaitoisten ratsuttajien ja valmentajien puute syö suomalaisen suoritushevosen uskottavuutta erityisesti nuorena. Onneksi kasvattajilla uskoa hevoskasvatukseen kuitenkin tuntuu olevan. Vaikka kannattavuus on heikkoa ja varsojen myyntihinnat alhaisia, niin hevoskasvatustoimintaan jaksetaan silti uskoa. Opinnäytetyöni ilmensi hyvin sitä, että suomalainen hevoskasvatusta on hevos- ja asiakaslähtöistä toimintaa. Tärkeinä tekijöinä pidetään kasvattien omistajien tyytyväisyyttä, kasvattajan mainetta, kasvattien menestymistä ja terveyttä, eikä ensimmäisenä ajatella rahallista voittoa. Terveen ja eloisan varsa maailmaan saattaminen on jo yksi menestystekijä.

Pohtiessa hevoskasvatustoiminnan rakennetta Suomessa ensimmäisenä mieleen nousee sen monialaisuus. Meillä on paljon pieniä muutaman tamman harrastelija kasvattajia. Sivutoimisia kasvattajia joilla voi sivutoimisuudesta huolimatta olla huomattavasti enemmän siitostammoja kuin päätoimisesti kasvatustoimintaa harjoittavilla. On yritysmuotoisia talleja jotka kuuluvat elinkeinoverotuksen piiriin ja talleja jotka toimivat maatalouden tuloverotuksen. Nautataloutta miettiessä tuotannon tuilla on merkitystä toimintaan, mutta kuinka hyödyllisiä mahdolliset tuet ovat hevoskasvatustaloudessa? Hevoskasvatustyöryhmän investointeihin on mahdollista saada investointitukia, mutta kuinka monet kasvatustallit täyttävät tukien hakuehdot? Opinnäytetyöni vastasi toiminta-ajaltaan melko nuoria, mutta tavoitteellisia kasvatustalleja. Itse pidän tätä hyvänä viitteenä alan kehittymisestä ja tämän myötä kehittämisen tarpeesta, jota todellakin on. Kuinka tällaista pakettia voitaisiin hallita niin, että jonain päivänä vastaavanlaiseen kyselyyn saataisiin yksiselitteinen vastaus: kyllä, hevoskasvatustoimintamme on kannattavaa. Vai kuuluuko hevoskasvatustoiminnan olla vain joillekin elinkeino ja toisille ilo?

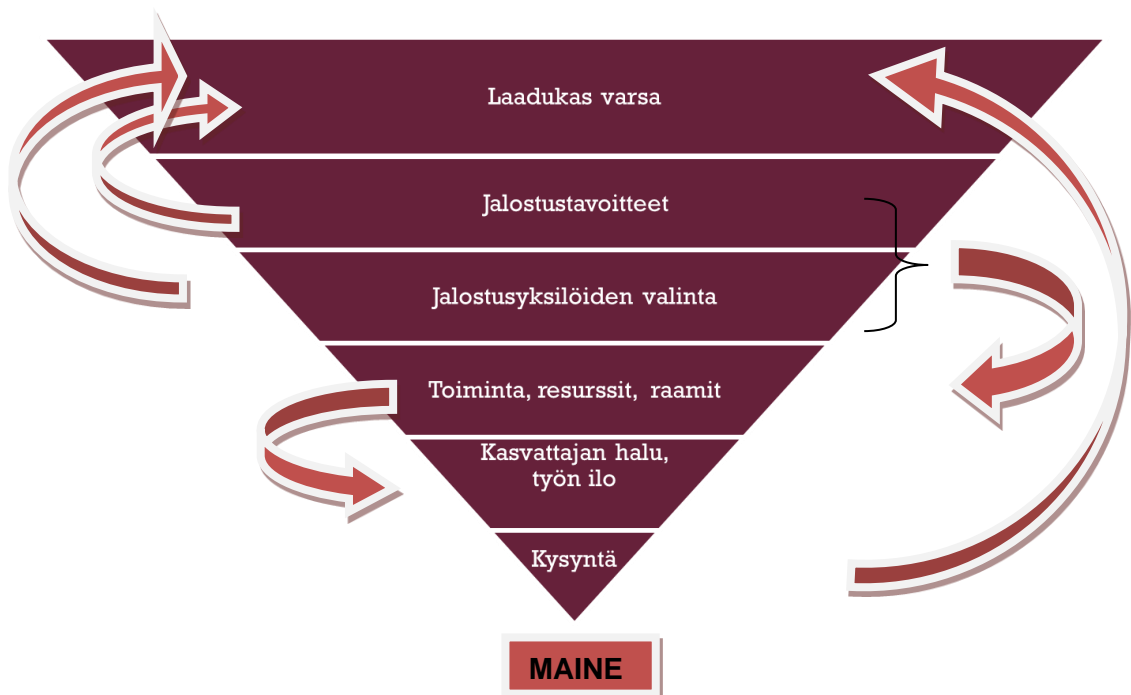
Hevoskasvatustoiminnan menestystekijät

Menestyvälle hevoskasvattajalle tärkein tekijä on toiminnan varsinainen tuote, eli laadukas varsa. Tämän tavoitteen ympärille tulisi lähteä luomaan hevoskasvatustoimintaa. Tuotteeseen vaikuttaa suuresti jalostustavoitteet ja jalostuvalinnat. Kasvattajan tulee tietää, mitä hän pyrkii tuottamaan, ja millä materiaalilla. Suvultaan ja periyttämiskyvyltään laadukkaat tammot ovat kasvatustoiminnan perusta, jonka jälkeen tieto-

taidon ja onnen myötä valitaan tammalle sopiva ori. Jalostuseläinten valintaan suvun lisäksi vaikuttaa niiden rakenne, luonne, kilpailutulokset, jälkeläisnäytöt ja suorituskyky.

Jotta kasvatustoimintaa ja jalostusvalintoja voidaan tehdä, tulee tiedostaa oman kasvatustoiminnan raamit ja resurssit. Kuinka paljon tammoja voidaan pitää, kuinka monelle varsalle on tilaa, mitä tehdään, jos varsa ei mene kaupaksi? Toimintaympäristö voi vaikuttaa suuresti siihen, miten tuotetta on järkevintä tuottaa. Ei voida suoraan sanoa, että esimerkiksi pihattokasvatus olisi taloudellisin tapa tilanteessa, jossa käytössä on jo valmiiksi karsinatalli. Laidunnus on merkittävä tekijä sekä varsan että tamman hyvinvoinnin kannalta, mutta tähänkin vaikuttaa laitumien resurssit, sen koko ja kunto. Ympäristön lisäksi omat taidot ja aika tulee suhteuttaa toimintaan. Kasvattessasi hevosia joiden tulevaan koulutukseen taitosi riittävät, ei sinun välttämättä tarvitse lahjoittaa sitä puoli-ilmaiseksi eteenpäin.

Tuotetta ei saada aikaiseksi, mikäli sen välillisellä tekijällä eli kasvattajalla ei ole halua ja sinnikkyyttä toimintaan. Tutkimuksissa kävi hyvin ilmi niin sanottu ”sielultaan kasvattaja” – tyyppi, yksi kasvatustoiminnan harjoittamisen motiivi onkin toiminnan henkinen mielekkyys. Kun tahtotila on vahva, myös tulokset ovat vahvoja. Totuus on että jalostus ja kasvatustoiminta ovat biologian ja ympäristön sanelemaa. Täydellistä yksilöä tuskin on olemassa. Kuitenkin hevoskasvattajalle todella tärkeää on maine ja siihen voidaan vaikuttaa rehellisyydellä. Vaikka tuote ei olisi esimerkiksi rakenteeltaan täydellinen, ei se välttämättä tarkoita ettei se olisi hyvä kilpahevonen. Rehellisellä yrittämisellä ja uskolla omaan tuotteeseen luodaan mainetta ja menestyviä kasvatteja, joka puolestaan vaikuttaa tulevaisuuden kysyntään.



## LÄHTEET

Enroth, A. 2009 *Mallilaskelmat maataloudessa*, ProAgria keskusten liiton julkaisuja. Helsinki: Hakapaino Oy

Haimi, K. Jansson, H. Kalalahti, H. Laine, P. Lähdesmäki E. Palovaara K. & Saastamoinen M. 1997. *Siittolanmäki 60 vuotta: hevosalan tutkimus ja koulutus Ypäjällä*, Ypäjä: Maatalouden tutkimuskeskuksen hevostutkimus ja Hevosopisto Oy

Hautala, K. 2006. Siitoskauden päätteeksi, *Jalostus ja Kasvatus* [verkkolehti] 09/2006 [viitattu 20.1.2011] Saatavissa: [http://www.hippos.fi/hippos/jalostus\\_magazine/9-2006/2.php](http://www.hippos.fi/hippos/jalostus_magazine/9-2006/2.php)

Hevosklusteri – hanke 2010, *Suomalainen hevosalan katsaus 2010*. [verkkojulkaisu] [viitattu 1.4.2011] Saatavissa: [http://hippolis.fi/UserFiles/hippolis/File/Hevosalankatsaus\\_uusin\\_pienempi.pdf](http://hippolis.fi/UserFiles/hippolis/File/Hevosalankatsaus_uusin_pienempi.pdf)

Hirvonen, P. 2000. *Hevostalouden kannattavuuslaskelmat*, Hämeen ammattikorkeakoulun julkaisuja, Turenki: Ron-offset Oy

Hirvonen, P. 2007. Kannattavuuden arvioiminen, Teoksessa Saastamoinen, M. & Teräväinen, H. (toim.) *Hevosien ruokinta ja Hoito*, 6. painos, Porvoo: WS Bookwell Oy

Hirsijärvi, S. & Hurme, H. 1995. *Teemahaastattelu*, Helsinki: Yliopistopaino.

Hirsijärvi, S, Remes, P. & Sajavaara, P. 2000. *Tutki ja kirjoita*. Vantaa: Tummavuoren kirjapaino Oy.

Huttunen, Tuovi. 2009. Hevostalouden kannattavuuslaskelmat Savonia-ammattikorkeakoulu, Iisalmen kampus. Luentomateriaalit.

Jalkanen, L. 1984. *Suomen ratsujalostus*, Hämeenlinna: Arvi A. Kairisto Oy.

Jäntti, Outi 2010 Rehubudjetointi, Savonia-ammattikorkeakoulu Iisalmen kampus, Iisalmi. 10.2.2010 Luento

Ketonen, K. 2008 *Hevosjalostusliittojen nykytilanne ja kehittäminen*. Opinnäytetyö, Mustiala: Hämeen ammattikorkeakoulu.

*Kielitoimiston sanakirja 2006 L-R*. Kotimaisten kielten tutkimuskeskuksen julkaisuja 140. Helsinki: Kotimaisten kielten tutkimuskeskus

Lappalainen, S. Eväitä kannattavaan kasvatustoimintaan *Hevoskasvatus* [verkkójulkaisu] Hevosyritys huippukuntoon –hanke Hämeenlinna: Hämeen ammattikorkeakoulu [viitattu 25.03.2010] Saatavissa: [http://portal.hamk.fi/portal/page/portal/HAMKJulkisetDokumentit/Yleisopalvelut/Julkaisupalvelut/Kirjat/luonto\\_ ja\\_maaseutu/Hevosyritys\\_kasvatus\\_2010.pdf](http://portal.hamk.fi/portal/page/portal/HAMKJulkisetDokumentit/Yleisopalvelut/Julkaisupalvelut/Kirjat/luonto_ ja_maaseutu/Hevosyritys_kasvatus_2010.pdf)

Laine, P. & Saastamoinen M. 2007 Hevosurheilu ja –harrastus hevostalouden perusta, Teoksessa Saastamoinen, M. & Teräväinen, H. (toim.) *Hevosen ruokinta ja Hoito*, 6. painos, Porvoo: WS Bookwell Oy

Latukka, A. Hevostalouden kannattavuuskirjanpito [sähköpostiviesti] Vastaanottaja Essi Taipale 10.12.2010 [viitattu: 15.12.2010]

Maaseutuelinkeinojen työehtosopimus 2010-2013. 2011 [verkkójulkaisu] [viitattu 25.03.2011] Saatavissa: <http://www.finlex.fi/data/tes/stes2622-MU45maaseu1002.pdf>

Maaseutuvirasto 2011a, *Kansallisten kotieläintukien ennakoiden hakuohjeet 2011* [verkkójulkaisu] [viitattu 20.03.2011] Saatavissa: <http://lomake.mmm.fi/ShowFile?ID=32568&LUOKKA=543&LANGUAGE=FI>

Maaseutuvirasto 2011b, 10. Kansalliset kotieläintuet ja maidon tuotantotuki, *Hakuopas 2011* [verkkójulkaisu] [viitattu 25.03.2011] Saatavissa: <http://www.mavi.fi/attachments/mavi/viljelijatuet/hakuopas/5wOT3BjZz/Hakuopas2011.PDF>

Metsämuuronen, J. *SPSS aloittelevan tutkijan käyttöön*, SARJAN NIMI 2000. Jaabes Oy, Viro. Metodologia sarja 5.

Mäenpää M. 2010, Suomalaisen ponikasvatuksen tunnusluvut ja kehitys. [verkkójulkaisu] *Ponijalostusseminaari 13.11.2010 Suomen Hippos ry*. [viitattu: 14.1.2011] Saatavissa: [http://www.hippos.fi/hippos/jalostus\\_ ja\\_kasvatus/ajankohtaista/2010/marraskuu/Tunnusluvut\\_Minna\\_Maenpaa.pdf](http://www.hippos.fi/hippos/jalostus_ ja_kasvatus/ajankohtaista/2010/marraskuu/Tunnusluvut_Minna_Maenpaa.pdf)

MTT Taloustohtori, 2011b Taustatiedot. Tuloslaskelma. [verkkosivu] [viitattu: 25.03.2011] Saatavissa:

<https://portal.mtt.fi/portal/page/portal/taloustohtori/kannattavuuskirjanpito/taustatiedot/Tuloslaskelma>

MTT Taloustohtori, 2011a. Taustatiedot. Tunnusluvut. [verkkosivu] [viitattu: 25.03.2011] Saatavissa:

<https://portal.mtt.fi/portal/page/portal/taloustohtori/kannattavuuskirjanpito/taustatiedot/Tunnusluvut>

Piekkari, O. Ropo, P. Korhonen, J. & Pussinen, S. 2005. *Hevosalan yrityksen talousasioiden hallinta*. Hevosalan Tietopaketit 5/8 – koulutuspäivien luentomateriaali 2004-2005. Hyvinkää: SP-Paino Oy

Pussinen, S. Korhonen, J. Pölönen, I. & Varkia, R. 2007. *Kasvava Hevosala - Hevosalan kehitysnäkymiä Suomessa*. Vantaa: Laurea-ammattikorkeakoulun julkaisusarja B 19.

Pussinen, S. & Thuneberg, T. 2010. *Katsaus hevosalan yritystoimintaan – raportti hevosyrittäjyys 2009 – kyselystä*. Hämeenlinna: HAMK-julkaisut 1/2010

Rantamäki-Lahtinen, L. 2010. Hevosyrityksen kilpailukeinot teoksessa *Hevosyrityksen johtaminen ja liiketoiminta*. [verkkajulkaisu] Hevosyritys huippukuntoon –hanke. Hämeenlinna: Hämeen ammattikorkeakoulu [viitattu: 25.03.2010] Saatavissa: [http://portal.hamk.fi/portal/page/portal/HAMKJulkisetDokumentit/Yleisopalvelut/Julkaisupalvelut/Kirjat/luonto\\_ja\\_maaseutu/Hevosyrityksen\\_liiketoiminta\\_ja\\_johtaminen\\_2010.pdf](http://portal.hamk.fi/portal/page/portal/HAMKJulkisetDokumentit/Yleisopalvelut/Julkaisupalvelut/Kirjat/luonto_ja_maaseutu/Hevosyrityksen_liiketoiminta_ja_johtaminen_2010.pdf)

Saastamoinen, M. 2010. *Hevosalan nykytila, haasteet ja tutkimustarpeet*. [verkkajulkaisu] Maataloustieteen päivät. [viitattu 03.04.2011] Saatavissa: <http://www.smts.fi/jul2010/esite2010/026.pdf>

Suomenhevonen.info 2011 Suomen hevonen tänään. Käyttömuodot ja määrät [verkkosivu] [viitattu 20.02.2011] Saatavissa: [http://www.suomenhevonen.info/sh100v/fi/sh\\_tanaan/E\\_kayttomuodot/index.php](http://www.suomenhevonen.info/sh100v/fi/sh_tanaan/E_kayttomuodot/index.php)



Suomen Hippos ry. 2009. *Raviurheilu ja Hevoskasvatus lukuina*, Kalvosarja 2009 [verkkojulkaisu] [viitattu 20.01.2011] Saatavissa: [http://www.hippos.fi/hippos/suomen\\_hippos/dokumentit/Kalvosarja\\_2009.pdf](http://www.hippos.fi/hippos/suomen_hippos/dokumentit/Kalvosarja_2009.pdf)

Suomen Hippos ry. 2010. *Tunnusluvut 2010*. [verkkojulkaisu] [viitattu 31.03.2011] Saatavissa: [www.hippos.fi/hippos/suomen\\_hippos/.../Hippos\\_tunnusluvut\\_2010.pps](http://www.hippos.fi/hippos/suomen_hippos/.../Hippos_tunnusluvut_2010.pps)

Suomen Hippos ry. 2011a. Suomen Hippos ry. www-sivut. [verkkosivu] [viitattu 25.03.2011] Saatavissa: [www.hippos.fi](http://www.hippos.fi)

Suomen Hippos ry. 2011b. Jalostus ja kasvatus. Jalostustilastot. [verkkosivu] [viitattu 20.01.2011] Saatavissa: [http://www.hippos.fi/hippos/jalostus\\_ja\\_kasvatus/Jalostustilastot.php](http://www.hippos.fi/hippos/jalostus_ja_kasvatus/Jalostustilastot.php)

Suomen Hippos ry. 2011c. Jalostus ja kasvatus. Rodut. [verkkosivu] [viitattu: 20.01.2011] Saatavissa: [http://www.hippos.fi/hippos/jalostus\\_ja\\_kasvatus/rodut/index.php](http://www.hippos.fi/hippos/jalostus_ja_kasvatus/rodut/index.php)

Suomen Hippos ry. 2011d. Jalostus ja kasvatus. Kasvatus. Kasvattaja- ja kilpailupalkinnot. [verkkosivu] [viitattu 20.01.2011] Saatavissa: [http://www.hippos.fi/hippos/jalostus\\_ja\\_kasvatus/kasvatus/kasv\\_palk2.php](http://www.hippos.fi/hippos/jalostus_ja_kasvatus/kasvatus/kasv_palk2.php)

Suomen Hevostietokeskus ry.2011 Hopti ruokintalaskelmat [atk-ohjelma] [viitattu: 25.03.2011]

Suomen ratsastajainliitto 2011. Tarkempaa tilastotietoa ratsastuksesta [verkkosivu] [20.01.2011] Saatavissa: [http://www.ratsastus.fi/ratsastustietoa/tilastotietoa\\_ratsastuksesta](http://www.ratsastus.fi/ratsastustietoa/tilastotietoa_ratsastuksesta)

Thuneberg, T. 2010. Hevoskasvatuksen tulevaisuuden suuntia teoksessa *Hevoskasvatus* [verkkojulkaisu] Hevosyritys huippukuntoon –hanke Hämeenlinna: Hämeen ammattikorkeakoulu [viitattu 25.03.2010] Saatavissa: [http://portal.hamk.fi/portal/page/portal/HAMKJulkisetDokumentit/Yleisopalvelut/Julkaisupalvelut/Kirjat/luonto\\_ja\\_maaseutu/Hevosyritys\\_kasvatus\\_2010.pdf](http://portal.hamk.fi/portal/page/portal/HAMKJulkisetDokumentit/Yleisopalvelut/Julkaisupalvelut/Kirjat/luonto_ja_maaseutu/Hevosyritys_kasvatus_2010.pdf)

Timlin, J. 2000. *Suomenhevosen Jalostushistoria – Yhteiskunnan muutosten vaikutukset suomenhevosen jalostuksen ja tyyppien kehittymiseen*. Opinnäytetyö, Rovaniemen ammattikorkeakoulu: Rovaniemen ammattikorkeakoulun julkaisusarja B.

Tiilikainen, S. *Hevostalous maataloilla*. 2004. MTT:n selvityksiä 67. Helsinki: MTT maataloustutkimus.

Toivio H. 2007. *Suomalaisen hevosrodun parhaaksi – Ruununorijärjestelmä Suomessa 1869-1893*. Suomen maatalousmuseo Sarka, Loimaa: Priimus Paino Oy.

Toivonen, V. 2005. *Lähtö Hyväksyty*. Vaasa: Arkmedia OY

Tokeensuu, O. *Selvitys varsojen myynti-ikästä ja kasvattajien ikäjakaumasta*. 2010. [verkkajulkaisu] Opinnäytetyö. Hämeen ammattikorkeakoulu [Viitattu 26.12.2010]  
Saatavissa:

<https://publications.theseus.fi/bitstream/handle/10024/13541/selvitys%20varsojen%20myynti-iaista%20ja%20kasvattajien%20ikajakaumasta.pdf?sequence=1>

## KS-TALLI

KS-talli on suomalaisten puoliveristen suoritushevosien kasvatukseen keskittynyt talli. Se sijaitsee Hauholla aivan Luopioisten ja Hauhon rajalla, jossa toiminta on pyörinyt 10 vuoden ajan. Alun perin talli toimi Hyvinkäällä aivan taajaman tuntumassa, mutta tallin omistajien Eeva-Liisa Penttilän ja Esko Muttosen halu keskittyä kasvatustoimintaan ja nuorien hevosien koulutukseen toi pariskunnan maaseudulle. Nykyisen sijainnin Penttilä kokee erittäin hyväksi juurikin kasvatustoiminnan kannalta. Päivittäisasiakkaita ei kasvatustallilla ole, joten etäisyys kasvukeskuksiin ei ole haittana. Rehut ovat edullisempia kuin aivan taajaman läheisyydessä ja tilaa pihatoille, tarhoille ja talleille on runsaasti. KS-tallilla on yhteensä noin 40 hevosta, omia kasvatteja syntyy vuosittain noin 5-7.

Ensimmäinen kasvatti oli vuonna 1985 syntynyt lupaavan oloinen orivarsa, jota lähetettiin viemään tosissaan eteenpäin. Myöhemmin kyseisen oripojan, Königin's Sohn KS ratsastajaksi tuli Esko Muttonen. Tämän myötä KS-tallin kasvatustoiminta lähti kehittymään. Toiminnan kantavana ajatuksena on jo monia vuosia ollut, että taitava ratsastaja ratsuttaja vie hyviä nuoria hevosia eteenpäin aina kilpakentille asti ja luo sitä kautta tarvetta ja kysyntää kasvateille.

KS-tallin suurimmat kustannuserät ovat Penttilän mielestä työvoima-, sekä rehukustannukset. Näiden hallintaan on kiinnitetty huomiota muun muassa ryhmäkasvatuksella sekä ruokinnan yksinkertaistamisella ja kesäaikaisella laidunnuksella. KS-tallilla työskentelee omistajien lisäksi kaksi oppisopimustyöntekijää. Kasvatit siirtyvät vieroituksen jälkeen pihattoon omiin laumoihinsa. KS-tallilla pyritään varsoja käsiteltäessä tekemään asiat oikein, jotta ne eivät oppisi huonoja tapoja ihmisiltä. Tämän vuoksi varsoille tehdään tarpeelliset toimenpiteet, mutta ylimääräinen seuran pito on saanut jäädä. Työtapa on koettu hyväksi ja varsat on ollut helppo kouluttaa. Ruokinnan karkearehu on pihatoissa vapaasti saatavilla olevaa esikuivattua heinää. Väkirehuruokinta on pyritty tekemään kaikkien hevosien osalta mahdollisimman yksinkertaiseksi. Talli ostaa kaikki rehut, koska sen on taloudellisempaa pitää kaikki hallussaan olevat 42 hehtaaria laitumina. KS-tallilla kiinnitetään huomiota laitumien hoitoon, ne uusitaan 4-5 vuoden välein ja hevoset laiduntavat pienissä laumoissa lohkoillaan, jotta hylkylaikuilta vältyttäisiin.

Siitosvalinnoissa kohdalla tärkeää on hyvä emälinja, suku ja rakenne. Tamman kilpailumenestys merkitsi kasvatustoiminnan alkuaikoina paljon, mutta kokemus on osoittanut että se ei valitettavasti merkitse hyvää periyttäjä tammaa. Orin valinnassa kilpailumenestyksellä on suurempi merkitys. Penttilä käyttää mieluiten oreja joilla on jo vahva jälkeläisnäyttö. Koska hevosia kasvatetaan asiakkaita varten, on toisinaan käytettävä myyviä oreja, vaikka mieli tekisikin käyttää vähemmälle huomiolle jännyyttä yksilöä. Tammojen tiinehtyvyys on ollut hyvä. KS-tallin yhteydessä toimii siittola, joka on yhteydessä Sammaliston oriaseman kanssa. Kun käytössä on oma eläinlääkäri, nykyaikainen tekniikka, pääasiallisesti tuore sperma niin tiinehtyvyyteen voidaan hyvin vaikuttaa.

Harva KS-tallin kasvateista myydään heti vieroituksen jälkeen, kuten se taloudellisinta olisi, ja vielä harvempi yksilö ennen kolmea vuotta. Varsat jäävät kasvamaan pihattoon ja ne peruskoulutetaan ratsuksi jonka jälkeen ne ovat ostajille jo ratsuhevosia ja myyntihinta on parempi. Maailman taloudellinen tilanne vaikuttaa varsojen myyntiin niin Suomessa kuin muuallakin. KS-tallilla kysyntä on ollut hyvää lamasta huolimatta. Mikäli jokin yksilö ei ole mennyt nuorena kaupaksi, se on pyritty kouluttamaan pidemmälle ja myymään myöhemmin. Parhaana markkinointina Penttilä pitää omaa toimintaa ja kasvattien näkyvyyttä kilparadoilla. Koska Muttonen ei kilpaile enää itse, KS-talli tekee yhteistyötä nuorien kilparatsastajien kanssa. He antavat myytävänä olevia kasvattejaan nuorille hyvälle ratsastajille, joilla ei mahdollisuutta omaan niin tasokkaaseen hevoseen, kilpailtavaksi. Tämän myötä niin ratsastaja kuin hevonenkin menevät eteenpäin ja kasvatit saavat mainetta. Penttilä kertoo yhteistyön onnistuneen erittäin hyvin ja muistuttaa yleensäkin sen merkityksestä. Tammoja ja harvoja oreja myydä myös niin sanotulla kilpailuoptiolla, eli tamma myydään puoleen hintaan ja se palautuu siitoskäyttöön viimeistään 15 vuoden iässä.

KS-tallin kasvattien menestymisen taustalla on laadukas peruskoulutus ratsuksi sekä pitkäjänteinen työ. Penttilän kehuu miehensä taitoa tuoda hevosen omat kyvyt esiin, on ymmärrettävä että hyvän ja huonon hevosen ero on vain siinä että huonomman kanssa saa tehdä enemmän töitä. Penttilä korostaa nuorien hevosten koulutuksen tärkeyttä, jonka kohdalla Suomessa on ongelmia. Varhaisen ja laadukkaan koulutuksen puutteella hukataan monia hyviä yksilöitä. Koulutuksen puute saa Suomalaisen yksilön näyttämään kyvyttömältä samanikäisen koulutetun tuontihevosen rinnalla, joten ostaja valitsee helposti sen. Suomalaisten tulisi oppia arvostamaan oman maan kasvatteja ja oppia näkemään koulutuksen tuoman raamin taakse. Penttilä muistuttaa että hyvä hevonen on juuri niin hyvä kuin sen ratsastajakin, eikä yhtään sen parempi ja uskoo että fwb-hevosen kasvatuksen ongelmana ei ole hevoset vaan ratsastajat. Hän pitää suomalaista kasvatustyötä hyvänä ja uskoo sen olevan menossa oikeaan suuntaan, mutta aika näyttää lopullisen tuloksen.

## MOONDELIGHT

Moondelight on Welshin ponien kasvatukseen keskittynyt talli. Kasvatustoiminta lähti niiden osalta liikkeelle welshmountain-ponista, eli Welsh sektioista A, mutta on myöhemmin laajentunut myös sektioihin C ja D. Alun perin tallin omistaja Ilona Pykäläinen piti ratsastuskoulua Orivedellä ja omia kasvatteja syntyi jo tuolloin muutamia kappaleita. Monien kasvattajien tavoin Pykäläinenkin myöntää olevansa sydämeltään kasvattaja ja lopulta welsh rotu vei kokonaan mukanaan. Talli toimii edelleen orivedellä, mutta Pykäläinen ei näe sijainnilla olevan merkitystä kasvatustallin toimintaan. Nykyään Pykäläiselle syntyy vuosittain noin 6-8 varsaa, siitostammoja on yhteensä toistakymmentä, mutta nuorimmat odottavat vielä vuoroaan. Kokonaisuudessaan tallilla asustaa noin 30 ponia.

Kasvatustoiminta on palkkatyön ohessa toimiva harrastus jonka Pykäläinen hoitaa itse. Ponit ovat vain jalostuskäytössä, joten normaalit tallityöt on pyritty järjestämään mahdollisimman yksinkertaisiksi. Varsat syntyvät sisälle, mutta menevät omiin laumoihinsa laidunkauden alkaessa. Vieroituksen jälkeen varsat lähtevät hetkeksi lähitallille ja tulevat myöhemmin takaisin. Kyseisellä yhteistyötallilla asuu myös muutama Pykäläisen omistama ori. Varsat ovat pihatoissa 1-3 vuotiaina, ja siitostammat asuvat tallissa. Kaikki ponit ovat suurimman osan ajasta ulkona, jonne karkearehu jaetaan koneellisesti ja se on vapaasti saatavilla. Tallissa on liikkuvat karsinarakenteet ja turvepatja kuivitus. Näin päivittäinen siivoaminen käsittää vain päällimmäisten lantojen poistamisen ja kokonaisuudessaan tallin tyhjentäminen käy helposti koneellisesti. Suurimpina menoerinä Pykäläinen pitää rakennusinvestointeja, ylläpito kuluja ja ruokintaa. Rakennukset ovat kuitenkin se paikka missä toiminta pyörii, joten niistä on pyritty tekemään mahdollisimman toimivia ja kestäviä kokonaisuuksia, vaikka ratkaisut eivät aina halvimpia olisikaan. Ruokinta on laadukasta ja järkevän yksinkertaista. Se voisi olla halvempaa, mutta ponien kunto ja työajan säästö ovat etusijalla. Vapaa heinäruokinta ja laidunnus tehostavat kustannuksia. Osan heinästä Pykäläinen tuottaa itse.

Siitosvalinnoissa merkittävin tekijä on suku, jos se ei Pykäläistä kiinnosta hän antaa kyseisen yksilön olla. Tämän lisäksi tyyppi ja liikkeet vaikuttavat jalostusvalintaan, sekä tietenkin luonne erityisesti orien kohdalla. Jalostuseläimiä etsiessä Pykäläinen korostaa taitoa nähdä ponin sen hetkisen kunnan lävitse. Vaikka poni olisi kuinka hyvässä tai huonossa kunnossa, aina tulee ensiksi tutkia sen suku ja perusrakenne ja sen jälkeen tehdä päätös käyttämisen suhteen. Pykäläinen on pyrkinyt pitämään oman tammamateriaalinsa muutamassa linjassa ja valitsee niiden mukaan sopivan orin. Astutus tapahtuu luonnonmenetelmällä, suurin osa tammoista on orin kanssa kesän laitumella. Luonnon rotuna ja luonnollisia menetelmiä käytettäessä tiinehtyvyys on ollut pääasiallisesti hyvää. Joitakin poikkeusyksilöitä totta kai on, mutta silloin vika on yleensä suurempi.

Käyttöponeille Suomessa olisi kysyntää, mutta ostajien ja kasvattajien odotukset eivät hinnan ja laadun suhteen aina kohtaa. Kasvattajalle olisi edullisempaa myydä poni ennen ratsutusta, mutta

ostajalle ”valmis” poni olisi mielekkäämpi. Poni ratsuttajista on Suomessa pulaa ja ratsutuksen myötä hinta taas nousee, jolloin ostajat eivät ole enää niin kiinnostuneita. Varsoja ei voida muutenkaan tuottaa liukuhihna tuotteina, joilla kaikilla olisi sama hinta, Suomessa on hieman ongelmana se, että ei osata nähdä laatua. Laadukkaampi varsa on hinnakkaampi, kuin mahdollisesti vieressä oleva perusponi. Pykäläisen mukaan welshien myyntihinta on pääasiallisesti hyvä, mihin vaikuttaa suuresti niiden vähäinen kasvatus ja sen myötä hyvä laatu. Pykäläinen myy itse kasvattinsa mieluiten ensimmäisen talven jälkeen, ellei tiedä paikkaa jonne se on menossa. Varsat ovat arvokkaita yksilöitä ja ensimmäinen talvi on niiden kehityksen kannalta todella merkityksellinen, joten ne on varmempi pitää itse. Tilausvarsoja on jonkin verran, mutta Pykäläisen pitää nekin mielellään vuoden ikään, jolloin kumpikin osapuoli saa varmasti sitä mitä haluaa. Welsh ponien kasvattaminen on Suomessa melko pienimuotoista, joten markkinoita niille on. Laadukkaat tammavarsat menevät helposti kaupaksi, orit Pykäläinen pitää itsellään ruunaukseen asti ja myy sen jälkeen.

Menestystekijöitä kysyttäessä Pykäläinen painottaa pitkäjänteisen työn merkitystä. On tiedettävä mitä kasvatustyöllään haluaa tuottaa ja pyrittävä siihen pitkäjänteisesti. Realistisuus kasvatustoiminnan vaatimista resursseista, kustannuksista ja kannattavuudesta on tärkeää. Oma työtään kohtaan on oltava skeptinen, virheistä oppii, kunhan ne ensiksi myöntää. Kasvattajien olisi pyrittävä lisäämään laatua, ei määrää. Pykäläinen tekee leasing-sopimuksia oreistaan muille kasvattajille koska hän haluaa parantaa koko rodun laatua Suomessa, eikä keskittyä vain omiin kasvatteihin. Myös tammoista tehdään leasing sopimuksia. Hän kehottaa suomalaisia kasvattajia toimimaan myös itsenäisesti, on turha odottaa että esimerkiksi markkinointikanavia luodaan valmiiksi, vaan suhteet on luotava itse.

.

## SIVOLAN TILA

Sivolan tila on tunnettu I.P. hevosistaan eli suomenhevosravureiden kasvattamisesta. Parviaisen suvulla on ollut Suomen parhaimmiston kuuluneita ravihevosia jo 1800-luvun puolelta asti, mutta nykyisen kasvatustyön voi lukea alkaneeksi kantatamma Ilta-Postista. Tilan vanhaisäntä ja kasvatustoiminnan aloittaja Heikki Parviainen osti Ilta-Postin 1976 ja ensimmäinen varsa syntyi 1980. Alusta asti tilan kasvatustoiminnan perusajatuksena on ollut kasvattaa hyvä sukuisia ja menestyviä ravihevosia joihin ostajat olisivat tyytyväisiä. Sukupolven vaihdoksen myötä tilaa ja kasvatustoimintaa siirtyi jatkamaan nykyinen isäntä Antti Parviainen. Tällä hetkellä emätammoja on yhteensä seitsemän kappaletta, joista kaikki varsotetaan. Kokonaisuudessaan Kajaanissa sijaitsevalla tallilla on tällä hetkellä 27 hevosta. Tallin sijainti on toiminnalle otollinen, tilaa tarhoille ja laitumille on riittävästi, pellot takaavat oman laadukkaan rehun tuotannon ja valmennusmahdollisuudet ovat erinomaiset. Parviaisen mukaan varsan ostajien kannalta eteläisempi sijainti voisi olla parempi, mutta kokeneet ostajat ymmärtävät että laadukas varsa kannattaa hakea kauempaakin.

Tallin suurimmiksi kustannuseriksi Parviainen arvioi palkkakustannukset, ruokinnan, kuivikkeiden ja energian kustannukset. Kuivikkeessa tila on vasta siirtynyt turpeen käyttöön ja ollut siihen hyvin tyytyväinen. Työntekijöitä tilalla on kaksi ulkopuolista oman väen lisäksi. Ruokinnan karkearehu ja kaura viljellään itse omilla pelloilla. Kesän tammot ja varsat laiduntavat ympärivuorokautisesti, mutta sisäruokintakaudella kaikki hevoset ovat tallissa. Ne tarhaavat kokopäiväisesti, tammot varsoineen ovat tarhassa yleensä pareittain ja vieroituksen jälkeen siirtyvät omiin laumoihin. Työtapa on tallilla koettu hyväksi, koska sen myötä varsoja tulee käsiteltä päivittäin, jolloin opetusvaihe on helppo. Jokapäiväisen käsittelyn myötä voidaan myös seurata läheltä missä vaiheessa varsan kehitys on menossa. Yksilöllinen ruokinta ja varmuus siitä että jokainen saa tarpeeksi ravintoa on koettu helpommaksi kuin mahdollisesti pihattokasvatuksessa se olisi. Vasta valmistunut siittolarakennus ja sen yhteyteen tuleva laboratorio on viimeaikaisten suurimpia rakennusinvestointeja, muutoin rakennuksiin, tarhoihin ym. kohdistuneet kustannukset ovat olleet yleisiä kunnossapito kustannuksia. Siittolassa on tilat joissa orilta voidaan kerätä spermaa sen siirtoa varten. Tulevalla astutuskaudella I.P. Lennon spermaa saa siirtona Sivolan tilalta käsin.

Tammojen tiinehtyvyys on Sivolan tilalla ollut hyvä, vaikka osa tammoista onkin jo melko iäkkäitä. Tammojen henkinen hyvinvointi on todettu tiinehtyvyyden kannalta hyvin tärkeäksi tekijäksi. Ruokinnalla ja laiduntamisen myötä tulleella liikunnalla on myös merkitystä, mutta tämän lisäksi tamma pitää tuntea. Mikäli jokin yksilö tarvitsee esimerkiksi eläinlääkintää ennen siemennystä, on sen toteuttamisesta pidetty kiinni. Varsat syntyvät maali-heinäkuun tienoilla ja ne vieroitetaan 4-6 kuuksen iässä. Parviaiset pyrkivät myymään varsat vieroituksen jälkeen. Varsoja markkinoidaan perinteisesti lehti-ilmoituksella, kuitenkin parhaana markkinointina Parviainen pitää kasvattien kilpailu menestymistä ja edellisten vuosien hevoseensa tyytyväisiä ostajia. Näiden myötä luodaan

kysyntää myös tuleville varsoille. Tilausvarsoja syntyy jonkin verran, ja joka vuosi on yksilöitä joista voi olla avoimia sopimuksia jo varhaisessa vaiheessa.

Jalostusvalinnoissa hevosen suku merkitsee Sivolan tilalla todella paljon. Sukutauluja katsotaan hyvinkin pitkälle, jos suvussa on ollut hyviä periyttäjiä ja juoksijoita on oletettavaa että tulevasta varsasta on myös juoksijaksi. Tammojen kohdalla suku voi mennä kilpailumenestyksen ohi. Kaikilla tammoilla ei ole ollut aikaa kilpahevosenä, mutta mikäli suvussa on hyviä emätammoja ja periyttämiskykyä, niin on todennäköistä että kyseisestäkin yksilöstä on periyttäjäksi. Oreilla kilpailumenestys on yksi tärkeä valintaan vaikuttava tekijä, mutta mikäli orilla ei ole riittävän vahva suku, sitä ei käytetä Parviaisten tammoille. Jalostusvalintojen tekeminen vie aikaa, mutta hyvin onnistuneet valinnat maksavat itsensä takaisin. On pysyttävä ajan hermolla ja seurattava mistä oreista ja yhdistelmistä tulee hyviä juoksijoita.

Sivolan tilallakin on huomattu varsojen alapäin menneet hinnat ja toivo olisi että ne lähtisivät taas nousemaan. Lama saa ihmiset varovaisemmiksi ja helposti ostetaan hieman halvempia ja varsoja. Toinen arveluttava tekijä on suomenhevosten kilpailutarjonnan ja palkintotason heikkeneminen. Ostajat tietävät että hoito, valmennus ym. kulut eivät ainakaan alaspäin ole menossa, joten niillä on vaikutusta varsan ostopäätökseen. Parviaisten viimeaikaiset ikäluokat ovat olleet hyviä, ja heillä on uskoa tilan tulevaisuuteen ja varsojensa menekkiin. Samaan aikaan täytyy kuitenkin muistaa että hevosalalla kukaan ei voi olla koko ajan huipulla, joten tämän päivän valinnat on tehtävä niin, että tulevat aallonpohjat kestetään.

Yleisesti kasvatustoiminnan aloittamista ei Parviaisen mukaan tulisi pelätä. Sivolan tilan menestykseen suomenhevosten kasvattajana on vaikuttanut neljä hyvin yksinkertaisen kuuloista tekijää: hyvä pohja toiminnalle, hyväsuokuiset tammat, oikeat siitosvalinnat ja kovan, päämääräisen työn. Täältä pohjalta on aloitettu ja sukupolvenvaihdoksen myötä se myös jatkuu tulevaisuuteen.



[Tulosta](#)

509

1. Minä vuonna nykyinen hevoskasvatustoimintanne on aloitettu?

2. Millaisiin hevosiin kasvatustoimintanne on keskittynyt?

- Lämminverisiin ravureihin
- Lämminverisiin/puoliverisiin/muihin kylmäverisiin (kuin sh) ratsuihin
- Suomenhevosaursuihin
- Suomenhevosravureihin
- Ratsuponeihin
- Raviponeihin
- Näyttely ym. harrasteponeihin

3. Kuinka monta varsaa teille syntyy keskimäärin vuosittain?

- 1-3
- 4-6
- 7-9
- 10-15



Kuivikekustannukset	<input type="radio"/>	<input type="radio"/>	<input type="radio"/>	<input type="radio"/>	<input type="radio"/>	<input type="radio"/>	<input type="radio"/>
Astutus-/siemennys-/varsamaksut	<input type="radio"/>	<input type="radio"/>	<input type="radio"/>	<input type="radio"/>	<input type="radio"/>	<input type="radio"/>	<input type="radio"/>
Eläinlääkärikulut ja/tai siittolamaksut	<input type="radio"/>	<input type="radio"/>	<input type="radio"/>	<input type="radio"/>	<input type="radio"/>	<input type="radio"/>	<input type="radio"/>
Muut kustannukset	<input type="radio"/>	<input type="radio"/>	<input type="radio"/>	<input type="radio"/>	<input type="radio"/>	<input type="radio"/>	<input type="radio"/>

8. Oletteko pyrkinyt joillakin tietoisesti järjestetyillä toiminnoilla pienentämään kasvatustoiminnan kustannuksia?

Mahdollisia toimia voisivat olla esim. ryhmäkasvatus, vapaa heinäruokinta, investointien järjeistäminen, tallin suunnittelu, pitkä laidunnuskausi ja hyväkuntoiset laitumet ym.

- Kyllä, kustannuksia on pyritty pienentämään. Miten?
- Kyllä, työjärjestelyihin tullaan tulevaisuudessa kiinnittämään huomiota.
- Ei, työjärjestelyitä ei ole tehty kustannussyistä.

9. Onko hevoskasvatus teille taloudellisesti kannattavaa?

- Kyllä
- Ei

10. Mikäli toiminta ei ole mielestänne taloudellisesti tarpeeksi kannattavaa, pyrittekö omilla toimillanne mahdollistamaan paremman kannattavuuden tulevaisuudessa?

- Kyllä
- Kyllä, mutta en usko sen toteutuvan.
- En, olen tyytyväinen nykyiseen tilanteeseen.

11. Kuinka monta siitostammaa teillä on?

- 1-3

- 4-6
- 7-9
- 10-15
- yli 15

12. Oletteko investoineet tammamateriaaliinne tarkoituksella?

- Kyllä, alusta alkaen
- Kyllä, toiminnan laajetessa
- Ei

13. Mitkä ovat teidän jalostustavoitteenne?

14. Kuinka merkittäviä seuraavat tekijät ovat teille jalostusyksilöiden (sekä tamma että ori) valinnassa?

	Todella merkittävä	Merkittävä	Ei merkitystä
Suku	<input type="radio"/>	<input type="radio"/>	<input type="radio"/>
Rakenne	<input type="radio"/>	<input type="radio"/>	<input type="radio"/>
Luonne	<input type="radio"/>	<input type="radio"/>	<input type="radio"/>
Kilpailutulokset	<input type="radio"/>	<input type="radio"/>	<input type="radio"/>
Ulkoasu	<input type="radio"/>	<input type="radio"/>	<input type="radio"/>

Saatavuus (ori)	<input type="radio"/>	<input type="radio"/>	<input type="radio"/>	<input type="radio"/>
Jälkeläisnäytöt	<input type="radio"/>	<input type="radio"/>	<input type="radio"/>	<input type="radio"/>
Suorituskyky (liikkeet, hyppykapasiteetti ym.)	<input type="radio"/>	<input type="radio"/>	<input type="radio"/>	<input type="radio"/>
Hinta	<input type="radio"/>	<input type="radio"/>	<input type="radio"/>	<input type="radio"/>
Oriin suosio	<input type="radio"/>	<input type="radio"/>	<input type="radio"/>	<input type="radio"/>

15. Minkä ikäisenä suurin osa varsoistanne myydään?

- Tamman alta
- Vieroituksen jälkeen
- 1-vuotiaana
- 2-vuotiaana
- 3-vuotiaana
- yli 3-vuotiaana

16. Mikä on kasvattamienne varsojen tavoitemyyntihinta ja minkä ikäiselle varsalle kyseinen hinta on määritetty?

17. Mikä on ollut varsojenne toteutunut keskimääräinen myyntihinta ja minkä ikäiselle varsalle kyseinen hinta on määritetty?

18. Minkälainen on ollut varsojenne kysyntä viime vuosina?

- Kysyntä on ollut toiminnan kannalta sopivaa.
- Kysyntää on ollut enemmän kuin tarjontaa.
- Kysyntää on ollut vähemmän kuin tarjontaa.

19. Onko teillä mahdollisuutta peruskouluttaa varsoja, jotka eivät mene kaupaksi?

- Meillä on mahdollisuus ja taitoa ajo-opetukseen ja/tai ravureiden valmennukseen.
- Meillä on mahdollisuus ja taitoa ratsukouluttamiseen.
- Meillä on olemassa yhteistyötahoja kouluttamiseen.
- Meillä ei ole mahdollisuutta kouluttamiseen.

20. Koetteko, että jonkin kasvattinne menestymisellä esimerkiksi kilpahevosena on ollut merkitystä nykyiseen toimintaanne hevoskasvattajan?

- Kyllä, menestynyt kasvatti on vaikuttanut positiivisesti kasvatustoimintaamme.
- Menestyneillä kasvateilla ei ole ollut vaikutusta toimintaan.
- Ei, kasvattien menestymisellä ei ole meille merkitystä.

21. Millä tekijöillä/perusteilla arvioitte omaa menestystä hevoskasvattajana?

- Kasvattien myyntihinta
- Kasvattien omistajien tyytyväisyys
- Kasvattien kilpamenestys
- Kasvattien terveys
- Näyttelymenestys

Julkiset tunnustukset (palkinnot ym.)

Hyvä maine kasvattajana

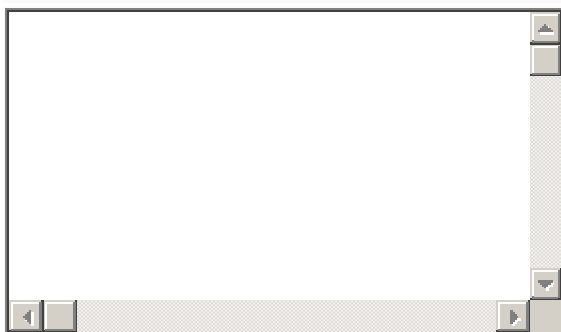
Varsojen kysyntä

Varsojen myynnin helppous

Jalostuksen eteenpäin vieminen

Muut seikat, mitkä?

22. Mitkä tekijät ovat olleet keskeisimpiä asioita teidän hevoskasvattajana menestymisessä? Muut terveiset voitte myös lisätä tähän. Kiitos ajastanne!



## Varsojen tavoitellut ja toteutuneet myyntihinnat

Ryhmä	Tavoiteltu myyntihinta ja- ikä		Toteutunut myyntihinta ja-ikä	
	Hinta	Ikä	Hinta	Ikä
Lv-/sh-ravuri	5000€	1,5v.	5000€	1,5v.
Lv-/sh-ravuri	2500-4000€	1v.	2500€	1v.
Lv-ratsu ym.	5000-10 000€	0-6kk	4000-10 000€	0-6 kk
Lv-ratsu ym.	8000€	0-6kk	7000€	0-6 kk
Lv-ratsu ym.	8000-10 000€	2v.	8000€	
Lv-ratsu ym.	10 000-12000	3v.	10 000-12 000€	3-4 v.
Lv-ratsu ym.	yli 12 000€	yli 4v.	10 000-12 000€	3-4 v.
Lv-ratsu ym.	10 000€	1v.	8500€	1v.
Lv-ratsu ym.	2800-3000€	0-6kk	2600€	alle 6kk
Lv-ratsu ym.	6000€	0-6kk	5000-5500€	0-6 kk
Lv-ratsu ym/poni	Ori: 2000€, tamma3000-4500		ori: 2000€ tamma: 3000-4500€	
Lv-ravuri	10 000€	1,5v.	8500€	1,5v.
Lv-ravuri	10 000-15 000€	1v.	10 000-15 000€	1v.
Lv-ravuri	30-50% varsamaksun päälle		10 000€	1v.
Lv-ravuri	5000-15 000€	yli 3v.	5000-15 000	yli 3v.
Lv-ravuri	8000€	2v.	4000€	2v.
Lv-ravuri	1500-2000€	6kk >	1500€	6kk>
Lv-ravuri	2500€	1v.	1500€	1v.
Lv-ravuri	8000-10 000€	1v.	4800€	1v.
Poni	1000€	6kk >	Myyty tavoitehinnolla	
Poni	2500€	koulutettu	Myyty tavoitehinnolla	
Poni	tamma1300€, ori 1000€	alle 2v.	1200€	6kk >
Poni	tamma1200€, ori 1000€	6kk>	1200€	1v.
Poni	2500€	1v.	2000€	1v.
Poni	1000€	6kk>	1000€	6kk>
Poni	tamma1500€, ori 1000€	1v.	tamma1500€, ori 1000€	1v.
Poni	1500€	2v.	1200€	2v.
Poni	2000-3500€	0-6kk	2000-3500	0-6 kk
Sh-/lv-ravuri	3000€	6kk>	18000€	11kk
Sh-ratsu	3000€	6kk>	myyty tavoitehinnoin	
Sh-ratsu	7500€	koulutettu	myyty tavoitehinnoin	
Sh-ratsu	2000-4000€	0-6kk	2000-6000€	0-3v.
Sh-ratsu	4000€	yli 3v.	3500€	yli 3v.
Sh-ratsu	2500€	6kk>	2500€	6kk>
Sh-ravuri	3000-4000€	6kk>	2700€	vieroitettu /1v.
Sh-ravuri	2500€	6kk>	2500€	6kk>
Sh-ravuri	6000€	3v.	6000	3v.
Sh-ravuri	1000-7000€	6kk>	1500-5000€	
Sh-ravuri	6000€	1v.	4500€	1v.





---

[www.savonia.fi](http://www.savonia.fi)

