

Paula Toppila

Koti lasten ehdoilla

Väri- ja materiaalisuunnitelma omakotitaloon

Opinnäytetyö

Syksy 2009

Kulttuurin ja muotoilun yksikkö

Muotoilun koulutusohjelma

Sisustustekstiili



SEINÄJOEN AMMATTIKORKEAKOULU

Opinnäytetyön tiivistelmä

Koulutusyksikkö: Muotoilun yksikkö, Jurva

Koulutusohjelma: Muotoilu

Suuntautumisvaihtoehto: Sisustustekstiili

Tekijä: Paula Toppila

Työn nimi: Koti lasten ehdoilla, väri- ja materiaalisuunnitelma omakotitaloon

Ohjaaja: Anne Kuusela, Nina Kari

Vuosi: 2009

Sivumäärä: 25

Liitteiden lukumäärä: 4

Tämä opinnäytetyö käsittelee väri- ja materiaalisuunnitelman tekoa uuteen lapsiperheen omakotitaloon. Kodista toivottiin mahdollisimman helppo hoitoista materiaalien suhteen. Kaikkien materiaalien pitäisi kestää lasten leikkejä eli olla kulutusta kestäviä sekä myös pestäviä.

Tästä sisustusprojektista haluttiin tehdä mieluinen myös lapsille, niinpä heidän mielipiteensä vaikutti vahvasti seinämaalaukseen, joka tehtiin lastenhuoneeseen. Ajatuksena oli tehdä jotain ainut kertaista.

Työssä on käsitelty hieman eri pintamateriaaleja kuten tapetteja, laattoja ja lamiinaatteja. Niiden ominaisuuksiin perehtymällä pyrin valitsemaan lukuisten vaihtoehtojen joukosta asiakkaitteni tarpeisiin sopivat.

Väriteorioihin perehdyin ihan vähän. Lähinnä väreissä kiinnosti se kuinka ne vaikuttavat ihmisiin ja vieläpä eri ikäisiin ihmisiin. Miksi toiset mieltyvät johonkin tiettyyn väriin ja toiset eivät. Ja millaiset värit ovat pienten lasten mieleen ja mitkä värit taas vastaavasti ovat hieman isompien lasten suosiossa.

Oman haasteensa projektiin toi budjetti, jonka rakennuttaja oli määrittänyt. Budjetissa haluttiin pysyä mahdollisimman tarkasti, sillä lisäkustannuksia ei enää haluttu. Budjetissa pysyttiin ja asiakas sai itselleen mieleisen sisustuksen. Juuri mistään heidän ei tarvinut tinkiä materiaaleja valitessa.

Asiasanat: Lapset, leikki-ikä, materiaalit, sisustus, värit,

SEINÄJOKI UNIVERSITY OF APPLIED SCIENCES

Thesis abstract

Faculty: The School of Culture and Design
Degree programme: Degree programme in design
Specialisation: Field of interior textile

Author/s: Paula Toppila

Title of thesis: The home conditions of children, colour and material design house
to house

Supervisor(s): Anne Kuusela, Nina Kari

Year: 2009 Number of pages: 25 Number of appendices: 4

This study deals with a color and materials plan for a brand new house of a family with children. All the materials used should take children's play and be durable, washable and easy to care. The family wanted this project to be enjoyable also for the children, so their views strongly influenced the wall paintings of the children's room. The idea was to create something unique.

This study deals with some different surface materials such as wallpapers, slaps and laminates. I studied the properties of a number of materials and chose the ones that best met my clients needs.

I also studied some color theories. I was mainly interested in the way the colors affect us human in general and at different ages. I studied why others become fond of certain colors but others don't, and what kind of colors small children favor and which colors are preferred by a bit older children. Another challenge was the budget, which was defined by the builder. The aim was to stay within the budget and additional costs were no longer desired. The budget was received and the client was pleased with the interior. Practically no compromises were needed with the materials.

Keywords: Children, colors, interior design, materials, play-age

SISÄLLYS

Opinnäytetyön tiivistelmä	2
Thesis abstract.....	3
SISÄLLYS	4
Käytetyt termit ja lyhenteet.....	5
1 JOHDANTO	6
2 ASIAKAS ANALYYSI	7
2.1 Perhe	7
2.2 Asiakkaan toiveet	8
3 SUUNNITTELUN LÄHTÖKOHDAT	9
3.1 Leikki- iän määrittely	9
3.2 Lapset ja ympäristö	11
4 VÄRISUUNNITTELU	12
4.1 Värit sisustussuunnittelussa	12
4.2 Värien vaikutus tilaan ja ihmiseen	14
5 LASTENHUONEEN KUVIOSUUNNITTELU	15
5.1 Lastenhuone	15
5.2 Kuvioaiheen suunnittelu ja valinta	16
6 MATERIAALIT	18
6.1 Budjetti	18
6.2 Materiaalivalinnat	19
6.2.1 Laatat	20
6.2.2 Tapetit.....	21
6.2.3 Laminaatti	22
7 PÄÄTÄNTÖ	24
LÄHTEET	25
LIITTEET	

KÄYTETYT TERMIT JA LYHENTEET

PEI- arvo

Pei- luokitusta käytetään lasitetuista laatoista. Se kertoo tuotteen kultuskestävyyden. Mitä suurempi pei- arvo on, niin sitä suurempi on tuotteen kulutuksen kestävyys.

1 JOHDANTO

Opinnäytetyönäni tein väri- ja materiaalisuunnitelman rakenteilla olevaan omakoti-taloon. Suunnitelma koski talon kaikkia tiloja. Tämän suunnitelman avulla asiak-kaani halusi saada yhtenäisen ilmeen kotinsa kaikkiin tiloihin.

Yksi suunnittelun tärkeimmistä kriteereistä oli lapsien huomioon ottaminen. Kaikki-en materiaalien piti olla hyvin kulutusta- ja pesua kestäviä, sillä perheessä on pal-jon pieniä lapsia. Toinen suunnittelua ja materiaalivalintoja rajoittava tekijä oli bud-jetti, joka supisti tuotevalikoimaa huomattavasti, mutta toisaalta myös helpotti ma-teriaalien valinnassa.

Ennen kun aloitin varsinaisen suunnittelutyön, niin perehdyin hieman erilaisiin ma-teriaalien kulutuksenkestävyys luokituksiin sekä leikki- ikäisiin lapsiin, jotka ovat talon pääasiallisia käyttäjiä vielä usean vuoden ajan. Tutustuin myös erilaisiin ku-vointi tekniikoihin, sillä mahdollisesti lastenhuoneen seinään tulisi maalattava ku-vio.

Varsinaisina tuotoksina syntyivät väri- ja materiaalikartat kustakin tilasta, 3D- esi-tyskuvat tarvittavilta osin sekä laatoitussuunnitelmat pesuhuoneesta ja wc:stä. Li-säksi lasken asiakkaalle materiaalien menekit ja hinnan hyllynreunahintojen mu-kaan. Varsinaisten tarjousten pyytäminen jäi asiakkaiden tehtäväksi.

2 ASIAKAS ANALYYSI

2.1 Perhe

Asiakkaanani on viisi lapsinen perhe Pohjois- Pohjanmaalta, Lumijoelta. Perheen vanhimmat lapset 8- ja 7- vuotiaat pojat ovat koulussa ja äiti hoitaa kolmea nuorimmaista 5-, 3- ja 1 vuotiaita tyttöjä kotona. Talon isäntä on kiireinen sähköinsinööri, joka tekee päivätyötä Raahessa ja iltaisin hoitaa omaa sähköalan yritystä. Näin ollen yhteistä aikaa koko perheen kesken löytyy niukasti ja tämän vuoksi perhe on päättänyt rakennuttamaan omakotitalonsa paikallisella yrittäjällä ja osallistua täten mahdollisimman vähän talonrakennus projektiin.

Tällä hetkellä he asuvat ahtaasti kunnalta vuokratussa rivitalo kolmiossa. Asumisen ahtaus ja oman tilan puute näkyy lapsissa rauhattomuutena. Nykyisessä kodissa perheen neljä vanhinta lasta jakavat yhden huoneen. Huone toimii leikkihuoneena päivällä ja illalla lelut kerätään pois ja tila rauhoitetaan makuuhuoneeksi. Tämä näyttää toimivan toistaiseksi ihan hyvin. Uudessakin kodissa lapset tulevat jakamaan huoneen keskenään siihen saakka kunnes kodin yläkerta valmistuu. Leikkeihin käytettävää aluetta kodissa ei rajata, vaan lapset saavat käyttää leikkeihinsä kaikkia kodin tiloja.

Uuteen, omaan kotiin perheen pitäisi päästä muuttamaan kesäkuun loppuun mennessä. Se tulee rauhalliselle metsäiselle tontille, taajama- alueelle. Talon sijainti tulee vaikuttamaan omalta osin myös sisustukseen ja sen väreihin ja ehkäpä myös materiaalivalintoihinkin.

Vapaa- ajalla perhe viihtyy yhdessä kotona ja siksi tiloista halutaan mukavat ja lasten leikkejä kestävä. Talon pohjaratkaisuissa perhe on kiinnittänyt paljon huomiota tilaratkaisuiden toimivuuteen ja siihen kuinka he yleensä toimivat ja mikä on sellainen toimintatapa johonka pyritään. Esimerkiksi kodinhoitohuone on todella suuri ja siellä olisi tarkoitus säilyttää kaikkien vaatteet sekä myös erilaiset kausikohtaiset urheiluvälineet kuten luistimet, monot, kypärät yms. Kodinhoitohuoneen on myös tarkoitus toimia perheen omana arkisisääntäytinänä ja etukuisti olisi ikäänkuin vieraita varten. Tällaisilla pienillä asioilla pyritään helpottamaan äidin arkea.

2.2 Asiakkaan toiveet

Työtä aloittaessa menin käymään asiakkaiden luona keskustelemassa alkavasta yhteistyöstämme heidän nykyiseen kotiinsa. Samalla pystyin paremmin luomaan itselle kuvaa tulevista asiakkaistani ja heidän elämäntavoistaan. Samalla näin heidän nykyisiä huonekaluja, jotka tulevat siirtymään perheen uuteen kotiin ja vaikuttavat olennaisesti myös väri- ja materiaalisuunnitelman tekoon. Tämän tapaamisen aikana oli tarkoitus tutustua perheeseen ja jutella heidän kanssaan tulevan kodin värimaailmasta ja hieman jo materiaaleistakin.

Asiakkaat olivat jo useamman vuoden ajan suunnitelleet ja miettineet tulevan kotinsa sisustusta. Kävimme nopeasti kaikki tilat läpi niin, että asiakkaat itse kertoivat millaista värimaailmaa ja mitä materiaaleja he olivat kuhunkin tilaan jo ajatelleet. He olivat myös keränneet vuosienvarrella kuvia erilaisista yksityiskohdista tai ihan vain värisävyistä jotka olivat miellyttäneet heitä. Tämän vuoksi en itse tehnyt heille tunnelma- ja makumaailmakarttaa.

Kaikissa tiloissa yleissävyksi haluttiin mahdollisimman vaalea sävy, jotta huoneista ei tulisi tummia ja synkkiä. Lastenhuoneessa oli lupa käyttää väriä, sitä jopa ihan toivottiin. Suurin osa seinistä saisi olla maalipinnalla, jotta ne olisivat helppo hoitotavot. Tämä helppohoitoisuus- käsite tarkoittaa, että pinta on helposti puhdistettava sekä helposti uusittava / korjattava.

Tapettipintaa haluttiin vain vähän, lähinnä tuomaan piristystä ja eloa seinille. Kaikki laatat joita taloon tulee, saisivat olla mahdollisimman suuria, jotta puhdistettavia saumoja olisi mahdollisimman vähän. Tämän vuoksi asiakkaat olivat ajatelleet keittiökaappien välitilaan lasia, jonka taakse voisi laittaa jonkin kivan tapetin. Tämän keskustelun aikana asiakkaani väläyttelivät jopa sellaista ajatusta, että kodinhoitohuoneeseen sekä pesutiloihin tulisi lattialle muovimatto laattojen sijaan.

Kuivien tilojen lattiamateriaaliksi toivottiin jotain lasten leikkejä kestävästä materiaalista. Perheellä on kokemusta vain vuokra-asuinnoissa olleista muovimatoista ja ainakin ne olivat kestäneet hyvin lasten leikkejä. Toisaalta omaan kotiin haluttaisiin jotain muuta materiaalia lattiaan.

3 SUUNNITTELUN LÄHTÖKOHDAT

3.1 Leikki- iän määrittely

Suurin osa perheen lapsista kuuluu tällä hetkellä leikki-ikäisten ryhmään ja näitä leikki- iässä olevia perheessä tulee vielä olemaan useamman vuoden ajan. Nämä pienet leikki-ikäiset vaikuttavat vahvasti myös talon materiaalivalintoihin. Niinpä katsoin tarpeelliseksi hieman perehtyä ja kertoa mitä ja millaisia leikki-ikäiset ovat.

Leikki-ikä on yksi lapsen monista kehitysvaiheista, joka sijoittuu 2-6 vuoden ikään, varhaislapsuuden ja kouluiän väliin. Tämän ikäkauden aikana leikki on lapsen tärkeintä ”työtä”. Se on terveen ja tasapainoisen kehityksen edellytys. Leikkiminen on uusien taitojen harjoittamista, älyn kehittämistä ja tunteiden purkamista. Sitä tehdään sen aiheuttaman mielihyvän – ei hyödyn vuoksi. (Wilenius 2002, 21-24.)

Leikki-ikäinen lapsi osaa kävellä ja puhua sekä alkaa etsimään seuraa muista omanikäisistään. Leikki-ikäiset uskovat itseensä ja he ovat hyvin aktiivisia, aloitteellisia ja sosiaalisia. Taitojen kasvaessa he kykenevät irtautumaan hoitajistaan. Liikkuvuuden lisääntyessä lapsille täytyy alkaa asettamaan rajoja. Näin he oppivat perheensä ja kasvuympäristönsä tavat ja asenteet toimia.

(Takala & Takala 1988, 190- 194.)

Leikki-ikäinen ajattelee asioita kuvallisesti ja heidän taitonsa karttavat ja paranevat. Ajatukset ovat vielä kontrolloimattomia ja virtaavia. Mielikuvituksella on suuri merkitys ajatuksissa ei niinkään logiikalla. (Brotherus 2000, 79–82.) He haluavat tietää kaikesta kaiken ja alkavat pohtimaan suuria mysteerejä kuten elämää ja kuolemaa. (Takala & Takala 1988, 190 - 194).

Leikki-ikäisen aikana lapsen muisti kehittyy ja sanavarasto kasvaa huimasti, mikä mahdollistaa tavoitteellisen opettelun. (Brotherus 2002, 82–84). Myös kaikenlainen luova työ, kuten rakentaminen, piirtäminen, muovaileminen, maalaaminen, oikeilla työkaluilla nikkaroiminen jne. on lapselle tärkeää. (Takala & Takala 1988, 195- 201).

Tämän ikävaiheen suurin kasvutavoite on oppia hallitsemaan omia tunteenpurkauksia, yleensä siihen on tällöin jo neurologinen valmius. Leikkien kautta lapsi opettelee puhumaan tunteistaan. Vanhemmilla on suuri merkitys sen opettajina, että miltä lapsen toiminta tuntuu toisista. Leikki-ikäisessä muodostuu lapselle myös oma tahto.

Leikki-ikäiset kaipaavat vielä vanhempiansa seuraa ja huomiota. Lapsille pitäisi lukea paljon ja vastata rehellisesti heidän kysymyksiinsä. (Takala & Takala 1988, 190- 194.)

3.1 Lapset ja ympäristö

Ihanteellinen kasvu-ympäristö lapsille olisi maaseudun rauha mistä ovat kaukana kaupunkien melut ja saasteet. Tähän meillä kaikilla ei syystä tai toisesta ole mahdollisuutta, mutta silti meistä jokaisen pitäisi pyrkiä tarjoamaan lapsille turvallinen elinympäristö.

Lapset tarvitsevat ympärilleen tilaa leikkiä ja kehittyä omiksi persoonikseen. Kehitys taas riippuu paljon ympäristöstä. Sillä voi olla joko suotuista, viivästävä tai estävä vaikutus kehitykseen. Lapsi, jonka ympäristössä on runsaasti erilaisia ärsykeitä, virikkeitä ja jolla on eri-ikäisiä aikuisia ja lapsia ympärillään, kehittyy nopeammin kuin lapsi, jonka ympäristö on vajavainen ja virikkeetön. (Periäinen 1982, 14.)

Myöskin asunnon koolla on merkitystä lapsen kehityksen kannalta. Liian ahdas asuminen näkyy lapsissa erilaisina häiriötiloina, kun taas riittävän tilava asuminen johtaa tasapainoisempaan kehitykseen. Lapsella olisi hyvä olla pienessäkin kodissa jokin oma tila tai nurkka jossa hän voi rauhassa leikkiä ja puuhailla. Erityisesti kouluikäisille lapsille pitäisi järjestää oma huone. (Kouvalainen 1982, 22.)

Asiakkaani lapset ovat kovin rauhattomia, mutta uskon, että tässäkin perheessä lasten rauhattomuus ja kärsimättömyys johtuvat pienistä tiloista, joissa ei ole tilaa leikeille ja omalle hiljentymiselle. Aluksi lapset jakavat uudessakin kodissa edelleen yhden huoneen, mutta saavat omat huoneet, kun kodin yläkerta valmistuu.

Tällaisten vilkkaiden lasten leikkiessä syntyy helposti vahinkoja niin huonekaluille kuin pintamateriaaleillekin. Tämän vuoksi jo rakennusvaiheessa pitää muistaa kiinnittää huomiota materiaalien kestävyysluokkiin. Asiakkaani olivat valinneet sei-niinsä ek-gyprokin, joka kestää normaalia kipsilevyä paremmin kolhuja. Maaleille, tapeteille, laatoille yms. sisustusmateriaaleille on omat kulutuksenkesto- ja käyttöluokat, joihin on hyvä perehtyä ennen kuin tekee materiaalivalintoja.

4 VÄRISUUNNITTELU

4.1 Värit sisustussuunnittelussa

Jokaisella yksilöllä on omat mieltymyksensä ja näkemyksensä väreistä. Tämän vuoksi yhteisten tilojen suunnittelussa joudutaan usein tekemään kompromissejä. Kuitenkin kannattaa pyrkiä käyttämään mahdollisimman yleispätevästi käytettyjä väriyhdistelmiä. (Rihlama 2000, 51.)

Väritystä suunniteltaessa on aina otettava huomioon tilaa käyttävien ikärakenne ja sukupuoli, koska nimenomaan psykologiset tarpeet vaihtelevat näiden mukaan. (Rihlama 1990, 48). Ikään liittyvä kehityskulku on erilainen miehillä ja naisilla. Pienten lasten mieltymys punaiseen ja keltaiseen on erityisen suuri, mutta iän lisääntyessä kaikki kirkkaat värit ovat melko tasavertaisia. (Rihlama 1990, 39.) Kun ikää on lähemmäs kymmenvuotta, niin tytöt alkavat kiintymään erityisesti vaaleaan ruusunpunaiseen ja poikien kiintymys vastaavasti vihreään ja siniseen lisääntyy. Iän karttuessa kylmät ja lämpimät sävyt ovat suunnilleen yhtäsuosittuja ja väriyhdistelmät muuttuvat kokonaisuudessaan rauhallisempaan suuntaan. (Rihlama 1990, 48.)

Voimakkailla väreillä kuvioituja seinä- ja tekstiili pintoja ei ole hyvä käyttää yhtä aikaa tilan tasapainon säilyttämiseksi. Jos tilan seinissä halutaan käyttää paljon värillistä materiaalia mm. tauluja, olisi hyvä pohjaväriä käyttää pääosin vaaleita sävyjä. (Rihlama 1998, 14.) Lattian pinta on luontevin, kun siinä käytetään murrettuja värejä. (Rihlama 1998, 12).

Yleensä väritys koetaan luontevimpana, kun se kevenee alhaalta ylös päin mentäessä eli lattia on tummin ja katto vaalein pinta. (Rihlama 2000, 52). Jonkin sävyn tulisi olla tilassa hallitsevana ja muiden vain mausteena. Pelkästään kylmien tai lämpimien värien suosiminen tuottaa harvoin hyvää lopputulosta. Pohjoiseen päin olevissa tiloissa tulisi välttää kylmiä värejä ja vastaavasti etelään päin olevissa lämpimiä värejä. Päävärille on löydettävä sopivasti vastakohtaisia värejä, jotka antavat tilaan tarpeellisen korostuksen. (Rihlama 2000, 66). Tilantunnun kannalta on tärkeää, ettei huoneen kaikkia pintoja rikota kuvioinneilla. Sillä useamman pinnan kuviointi rikkoo vaikutelman ja lopputulos on usein rauhaton. (Rihlama 1998, 13.)

Rauhalliset väriyhdistelmät syntyvät valitsemalla sellaisia värejä, jotka ovat mahdollisimman lähellä toisiaan väriympyrässä. Vastavärit tuottavat räikeitä, helposti haitallisia jälkikuvia synnyttäviä yhdistelmiä. Tekstiilien ja pintojen kuvioinnit väriyhdistelmineen vaikuttavat tilan kokemiseen merkittävästi. (Rihlama 2000, 67.)

Suunniteltaessa tilan värejä, on jaoteltava olennaisimmat lähtökohdat, joiden pohjalta voi alkaa rakentamaan kokonaisuutta. Tilan muodolla, korkeudella, sisustuksella sekä ikkunoiden sijainnilla ja koolla on merkitystä värisuunnittelussa. (Rihlama 2000, 51-52.)

4.2 Värien vaikutus tilaan ja ihmiseen

Tilaa käyttävien ikä ja sukupuoli antavat omalta osaltaan viitteitä värien valintaan, sillä eri ikäiset kokevat värit eri tavalla. Fyysisen lämpötilan tunne voi vaihdella jopa 3°C sen mukaan onko ympäristö käsitelty lämpimin vai kylmin värein. Yleensä viileissä sekä pohjoiseen päin olevissa tiloissa tulisi välttää kylmiä värejä ja vastaavasti etelään päin olevissa lämpimiä värejä.

Miten määritellään lämmin ja kylmäväri? Väriympyrässä värit ovat samassa järjestyksessä kuin auringon spektrissä. Purppuran sävyt on sijoitettu punaisten ja violettien väliin, jolloin vihreät sävyt asettuvat väriympyrän kehällä niiden vastakkaiselle puolelle. Purppuran ja vihreän kautta piirretty halkaisija ns. neutraalihalkaisija jakaa väriympyrän lämpimään ja kylmään puoliskoon. Lämpimät värit synnyttävät meissä lämpimyden tunteen, kun taas kylmät päinvastaisen. Lämpimät värit tuntuvat lähestyvän katsojaa, kun taas kylmät loittonevat. Edelleen lämpimät yleensä kiihdyttävät sekä verenkiertoa että tunne-elämää, kylmät toimivat vastakkaiseen suuntaan. (Rihlma 1990, 43.)

Väriaistimukseemme vaikuttaa ratkaisevasti itse kohteen lisäksi valaistus, jossa sitä tarkastelemme. Eri valonlähteet muuntavat saman pinnan täysin erivärisiksi ja juuri tästä syystä valaistus ja väriytyy on aina suunniteltava samanaikaisesti. (Rihlma 1990, 43).

5 LASTENHUONEEN KUVIOSUUNNITTELU

5.1 Lastenhuone

Asiakkaani ovat haaveilleet oman kodin rakentamisesta jo useamman vuoden ajan. Oma koti ja etenkin omat huoneet ovat olleet lastenkin toiveissa jo jonkin aikaa, sillä tilaa leikkeihin ei juuri rivitalossa ollut. Uuteen kotiin ei vielä valmistu lapsille omia huoneita, vaan he jakavat edelleen yhden huoneen neljästään. Tästä huoneesta haluttiin tehdä lapsille mieluinen ja heidän toiveitaan kuunneltiin huoneen väritystä suunnitellessa.

Huoneen pääväriksi valittiin vihreä, sillä se miellytti niin tyttöjä kuin poikiakin. Yhdestä seinästä tehtiin muita seiniä tummempi tehosteseinä. Tehosteseinäksi valittiin vanhempien- ja lastenhuoneen välinen seinä. Se on huoneen toinen ehyistä seinistä ja valikoitui tehosteseinäksi siksi, koska ovi aukeaa sille seinälle. Täten siihen ei ole mahdollista sijoittaa esimerkiksi sänkyä, koska se tukkisi huoneeseen kulkua.

Pyörittelin huoneeseen tulevia huonekaluja kerrossänkyä, pöytää ja hyllykköä eri järjestyksiin testaten näin, että seinämaalauksesta huolimatta huoneessa voi vaihtaa järjestystä. (LIITE 1)

Lapset toivoivat huoneen seinälle kuvioita, mutta vanhemmat eivät halunneet laittaa tapettia lastenhuoneeseen. Sillä maaliseinään tulleet elämisen jäljet ovat tapet-tiseinä vaivattomampi korjata. Täten syntyi ajatus seinään maalattavasta kuvios-ta.

5.2 Kuvioaiheen suunnittelu ja valinta

Kuvioaiheesta haluttiin neutraali. Se ei saanut olla tyttömainen eikä poikamainen, joten kaikki autot ja kukat rajautuivat heti pois. Kuvion piti olla myös hauska, elävä ja värikäs eikä siinä haluttu jäljitellä mitään esimerkiksi Disney hahmoja. Siis jotain juuri tähän tilaan suunniteltua ja sopivaa.

Yhdessä valitsimme kuvioaiheeksi eläimet ja erikokoiset ympyrät. Koetin saada lapset mukaan kuviosuunnitteluun ja pyysin heitä piirtämään erilaisia eläimiä. Tämä ei tuottanut tulosta, sillä he halusivat minun suunnittelevan jotain valmista, josta he sitten valitsevat mieluisia eläinhahmoja. Suunnittelin viisi eri eläintä, joista he saivat valita neljä joita työssä käytetään.

Koko seinää ei haluttu kuitenkaan kuviolla täyttää, vaan valitsin siitä noin $\frac{1}{4}$ osan kuvioitavaksi alueeksi. Kuvio lähtisi lattiatasosta ja nousisi sieltä ylös päin kohti nurkkaa noin puoleen väliin seinää. Se voisi myös jatkua hieman ikkunaseinälle. Kuvio koostuu neljästä eläimestä: linnusta, kirahvista, pantterista ja virtahevosta sekä kuviota täydentävistä osista - erikokoisista ympyröistä.

Aluksi tein heille kolme erilaista kuvio kokonaisuutta. Ensimmäisessä kokonaisuudessa eläiminä olivat lintu, norsu, kirahvi ja virtahepo. Ne olivat sijoitettu ympyröiden sisälle. Kuvat sitoi ehyeksi kokonaisuudeksi pienemmät ympyrät, jotka oli sijoitettu suurempien ympyröiden väliin. Kokonaisuudesta tuli rauhallinen, mutta samalla elävä.



Toisesta kuviosta jätin linnun pois ja tilalle otin pantterin, sillä vanhempien mielestä lintu ei sopinut eläinten joukkoon. Jätin myös ympyrät pois eläinten ympäriltä ja päästin ne vapaasti hyppelemään seinälle. Kuvio pysyi mielestäni vielä hyvin järjestelmällisenä ja tasapainoisena.



Kolmannessa kuviossa muuttelin eläinten asentoja, koettaen saada ne enemmän liikkeeseen. Myös pienten ympyröiden paikkoja vaihdoin, pyrkien pois järjestelmällisyydestä. Kuvio muuttui rauhattomaksi ja tasapainottomaksi.



Lopulliseen kuvioon tuli eläimiksi lintu, kirahvi, pantteri ja virtahepo, sillä lapset olivat ehdottomasti sitä mieltä, että lintu pitää olla. Eläimet myös jätettiin ympyröiden sisälle, vaikka vanhempien mielestä ne olivat ikään kuin vankeina niissä. Kuitenkin kokonaisuus miellytti kaikkien silmää ja lapset saivat haluamansa kuvion huoneensa seinälle.



6 MATERIAALIT

6.1 Budjetti

Materiaalivalintoja ohjasi pitkälti rakennuttajan määrittelemä budjetti. Siinä oli määritelty paljonko mikäkin materiaali saisi tulla maksamaan. Myös materiaalien osto- paikaksi oli osoitettu Oulussa oleva Äimäraution K- rauta. Toki materiaaleja olisi saanut ostaa muualtakin ja kalliimpinakin, mutta siitä olisi koitunut asiakkaalle lisää kustannuksia. Tässä annetussa budjetissa haluttiin siis pysyä mahdollisimman tarkasti, sillä talon rakennuttamiselle kertyy muutenkin hintaa.

Budjetti toimi myös toisin päin. Sillä jos esimerkiksi pesuhuoneen laattoihin ei mennytkään niille varattu summa kokonaan, niin sen lopun sain käyttää vaikka kalliimman tapetin hankkimiseen. Tämä sai asiakkaat punnitsemaan valintoja hie- man tarkemmin ja miettimään sellaisia asioita joihin he halusivat panostaa materi- aalivalinnoilla kuitenkin ylittämättä kokonaisbudjettia.

Materiaaleille annetut hinnat:

Tapetit: 19e/roll

Lattialaatat: 23e/m²

Pesuhuoneen seinälaatta: 18e/m²

Laminaatti: 18e/m²

Rakennuttaja oli itse laskenut, että tapetti- ja maaliseinä neliö maksavat saman verran. Siksi maaleille ei ollut annettu mitään hintaa erikseen.

6.2 Materiaalivalinnat

Materiaalivalintojen tekemistä ohjasi asiakkaiden toiveiden lisäksi itse talo. Se on puolitoista kerroksinen hieman kartanomallinen puutalo. Ulkokuori on tehty vaakalaudoituksella ja väriltään se on vaalea. Kattoa hallitsee tumma tiilikate. Talossa on paljon ruutuikkunoita, joiden pielet ovat suorat ja pelkistetyt. Nurkkalaudat ovat hyvin leveät ja ne saavat talon näyttämään jyrkältä ja arvokkaalta.

Aluksi etsin sellaisia materiaaleja, joiden ajattelin värin ja kuvion puolesta sopivan taloon. Myös hintaa katsoin tässä vaiheessa, sillä se ei saisi ylittää ainakaan kovin paljoa annettua budjettia. Kun sain tällaisia mahdollisia tulevia materiaaleja riittävästi kasaan, niin lähdin tarkastelemaan niistä sitä, että ovatko ne sopivia myös ominaisuuksien puolesta.

6.2.1 Laatat

Laattamarkkinoilla on runsaasti valinnan varaa niin laadussa kuin hinnassakin ja kaakeliviidaksoon on helppo eksyä. Laattojen valintaa helpottamaan eurooppalaiset laattavalmistajat ovat luoneet laatuluokituksen. Se sisältää tietoa mm. huokoisuudesta, kulutuksenkestävyydestä, pakkasenkestävyydestä, koosta, valmistajasta ja valmistusmaasta.

Laattoja valitessa on hyvä miettiä tarkaan mitä haluaa. Laattoja ei välttämättä kannata valita ihan viimeisen trendin päälle, sillä laattojen uusiminen on kallista ja suuritöistä. Jos ei ole varma omasta tyylistään, niin hyvä valinta ovat vaaleat laatat joita piristää värikkäillä tekstiileillä kuten pyyhkeillä ja suihkuverholla. Myös laattojen koolla voi leikitellä ja saada kivaa pintaa aikaiseksi. Suurista laatoista syntyy yleensä rauhallisempi pinta kuin pienistä, erityisesti seinille. Ne myös saavat tilan näyttämään suuremmalta. (Syversen 2003, 10-11.)

Pesuhuoneen seinälaattoja lähdin etsimään asiakkaan antamien kriteereiden perusteella. Nämä kriteerit olivat edullinen hinta - ei yli 18e/m², mahdollisimman isokoinen, jotta pestäviä saumoja tulisi mahdollisimman vähän sekä väriltään matta valkoinen laatta. Valkoinen laatta pysyy aina muodissa. Tosin suuret valkoiset pinnat saattavat vaikuttaa kalseilta, joten niiden kaveriksi kannattaa valita jokin kuvio-laatta elävöittämään pintaa. (Syversen 2003, 11.) Pesuhuoneessa käytettävä toinen väri oli harmaa, joka määräytyi pitkälti asiakkaiden valitsemien kodinhoitohuoneen harmaiden kiintokalusteiden vuoksi. Valitsin pesuhuoneeseen seinälaataksi matta valkoisen kooltaan 25cm x 40cm olevan laatan ja tehoste laataksi suihkun kohdalle mustanharmaan kuviolaatan, joka on kooltaan 25cm x 50cm.

Lattialaatan, jota tullaan käyttämään pesuhuoneen lisäksi saunassa ja kodinhoituhuoneessa, piti sopia sävyltään pesuhuoneen tehostelaattaan sekä olla ominaisuuksiltaan mekaanista kulutusta kestävä ja riittävän karheaa märkänäkin. Lattialaatan pitää olla kooltaan pientä (10x10cm), jotta sillä saadaan tehtyä lattiaan asianmukaiset kallistukset lattiakaivoa kohden. Lisäksi suuret laatat ovat usein liian liukkaita lattialla käytettäväksi. (Syversen 2003, 10.) Jotta nämä ominaisuudet täyttyisivät niin hyvä PEI- arvo laatussa olisi 3. (LIITE 2) Harmaan sävyisiä lattialaattoja oli markkinoilla paljon tarjolla, mutta nämä molemmat kriteerit täyttäviä sekä vielä hinnaltaankin kohtuullisia laattoja oli todella vähän joista valita. Lopulta kaikkia miellyttävä laatta löytyi K- raudan valikoimista.

Etukuistin lattiaan toivottiin mahdollisimman isokokoista laattaa, joka olisi helppo pitää myös puhtaana. Markkinoilla oli tarjolla paljon 30x30cm laattaa, mutta sen koimme asiakkaan kanssa jotenkin jo vanhan aikaiseksi. Silmää miellyttävämpi vaihtoehto oli suorakaiteen muotoiset laatat, joita oli ainakin K-raudan valikoimissa vähemmän kuin neliön muotoisia laattoja. Koska kodinhoito- ja pesutiloihin tuli tumman harmaa lattialaatta, niin päätimme laittaa eteisen lattiaan myös tumman harmaan laatan. Valittu laatta oli kooltaan 30x60cm ja pinnaltaan hieman karhea, mutta kuitenkin lasitettu laatta.

6.2.2 Tapetit

Tapeteilla saadaan aikaan elävä, moni-ilmeinen ja pehmeältä vaikuttava seinäpinta sekä saadaan tilaan haluttu väri ja tunnelma. Nykyaikaiset tapetit ovat pesunkestäviä ja täten niillä voidaan korvata joissakin tilanteissa maalattu pinta. Kuitenkin pitää aina tarkoin miettiä minkälaisen rasituksen kohteeksi tapetti joutuu, sillä tapeteissakin on todella paljon laatueroja.

Tapettia valittaessa kannattaa kiinnittää huomiota myös väreihin, kuvioihin, käyttö-tarkoitukseen, kalusteisiin ja muihin sisustusmateriaaleihin. (Ahonen 2006, 11-12.)

Tapeteista pyrin valitsemaan mukaan sellaisia tapetteja, joissa olisi pesunkesto kolme aaltoa, sillä lapsiperheessä ei voi välttyä siltä, etteikö joku ehtisi piirtää tai tehdä jonkin ruokatahran seinään. Kahdella aallolla varustettuja tapetteja otin mukaan, jos niissä oli väri ja kuvio todella hyvät ja taloon mielestäni erinomaisesti sopivat. (LIITE 3) Toki tällaisia tapetteja ei voinut ajatella minnekkään kulkureiteille laitettavaksi, vaan esimerkiksi vanhempien makuuhuoneessa tällainen tapetti kestäisi. Valituista tapeteista olohuoneen tapetti oli kolmen aallon tapetti eli kestää pesua erittäin hyvin ja vanhempien makuuhuoneen tapetti oli kahden aallon tapetti eli kestää pesua.

Wc:n seiniin asiakas halusi laattaa, sillä se on helpoin pitää lapsiperheessä puhtaana. Kuitenkaan koko tilaa ei haluttu laatoittaa, niinpä päädyimme laittamaan seinän yläosaan erittäin hyvin pesua kestävän tapetin. Tapetissa on vaalea kukkuosi, joka tekee tilasta kivasti pehmeän ja hieman jopa naisellisen. Tämä myös pehmentää osin laatoitettuja seiniä. Wc:n yleisilmeestä haluttiin vaalea, koska tila ei ole kovin suuri. Tummat kalusteet tuovat tilaan väriä. Lisää väriä sinne saadaan esimerkiksi käyttämällä värikkäitä käsipyyhkeitä. Seinälaataksi päädyin valitsemaan hieman raitaisen vaalean laatan, joka on kooltaan 20cm x 30cm. Laatoituksen yläreuna viimeistellään Malerin laattalistalla.

6.2.3 Laminaatti

Laminaatti on suhteellisen uusi tulokas markkinoilla, jonka suosio on kasvanut hyvin voimakkaasti. Syynä lienee helppo ja nopea asentaminen myös remontin yhteydessä, sillä laminaatin paksuus on vain 7-8mm. Laminaatti soveltuu erittäin hyvin kodin kaikkiin kuiviin tiloihin. Sen pinta on kovaa kulutusta kestävä, eikä siihen jää helposti koirankaan kynnen jäljet. (Ahonen 1998, 85.)

Laminaatit jaetaan valmistustavan mukaan suoralaminaatteihin ja korkeapainelaminaatteihin. Suoralaminaatit ovat hinnaltaan edullisia ja se antaa kotikäytössä paremman hinta/laatusuhteen kuin korkeapainelaminaatti. Paremman reunalujouden ansiosta korkeapainelaminaatti sietää paremmin iskuja ja lautojen askelporastuksia, mikä helpottaa myös asennusta. Tämän vuoksi se soveltuu julkisiin tiloihin kuten hotellihuoneisiin ja kokoustiloihin.

Laminaatit kehittyvät huimaa vauhtia. Pinnan struktuurit ja painotekniikat tuovat laminaatteihin aivan uudenlaisia ulottuvuuksia. Eri kiiltoasteilla matasta täysin kiiltävään pintaan, saavutetaan aidon puun, keramiikan tai vinyylin tuntua. (Strømsodd & Thorstensen 2003, 29-30.)

Laminaatin valintaa eri käyttökohteisiin helpottaa käyttöluokitus. (LIITE 4)

Olohuoneeseen, keittiöön, makuuhuoneisiin, aulaan ja vaatehuoneeseen tulee lattiaan laminaatti. Siinä valinta kriteereinä olivat hyvä kulutuksen kesto (kulutusluokka 32), väriltään keskiruskea ja likatahroja anteeksi antava, läpi asti kosteusuojattu ja hinnaltaan edullinen. Nämä vaatimukset täyttävä laminaatti löytyi yllättävän helposti. Valittu laminaatti oli 2-sauvaista ja epätasaisen väristä laminaattia. Tämä laminaatti oli edullinen valinta, sillä sen neliöhinta oli 10,90e ja rakennuttajan antamassa budjetissa lattialaminaatille oli varattu neliö hinnaksi 18e. Tästä jäi hyvästi rahaa, jota voidaan hyödyntää esimerkiksi tapeteiden hankinnassa.

7 PÄÄTÄNTÖ

Nyt kun työ on valmis ja asiakkaatkin ovat päässeet muuttamaan uuteen kotiinsa, olen saanut vierailia siellä katsomassa miltä siellä näyttää. Mielestäni työ onnistui. Tunnelma kodissa on rauhallinen ja tasapainoinen. Värivalinnat sulautuvat harmonisesti toisiinsa. Lastenhuone on kiva väriläiskä muuten niin maanläheisillä väreillä sisustetussa kodissa.

Lastenhuoneen seinämaalauksen suunnittelu oli mielenkiintoista ja hyvin antoisaa. Työskentely lasten kanssa sujui hyvin ja heiltä sai todella rehellistä palautetta, jos jokin ei heitä miellyttänyt.

Koska tämä suunnitelma ei sisältänyt valaistussuunnittelua, niin se näkyy etenkin olohuoneen maalisävyssä. Seinien väri vaihtelee luonnonvalosta ja valaistuksesta riippuen vaalean punertavasta vaalean ruskeaan. Tämä opetti minulle sen, että värisuunnitelmaa on todella vaikea saada onnistumaan ilman valaistussuunnittelua. Ne näyttävät kulkevan todellakin käsikädessä.

Se kuinka valitut materiaalit kestävät sitten käytössä selviää vasta jonkun ajan kuluessa, kun perhe on asunut ja kuluttanut materiaaleja. Ainakin materiaalivalmistajien antamien tietojen perusteella pyrin valitsemaan aina kestävimmän vaihtoehdon, joka mahtui budjettiin.

Suunnitelmani oli toteutunut lähes kokonaisuudessaan. Ainostaan keittiökaappien välitilaan asiakkaat olivat päätyneet laittamaan laatat, koska lasin laittaminen sinne olisi tullut kalliimmaksi.

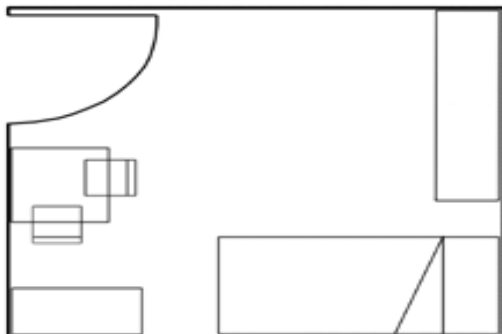
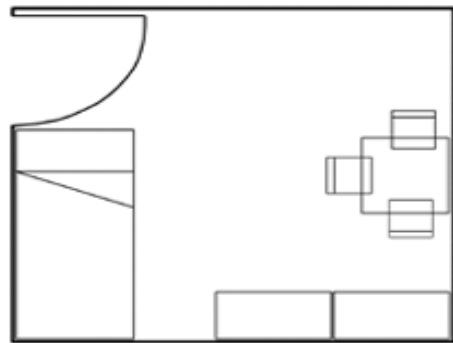
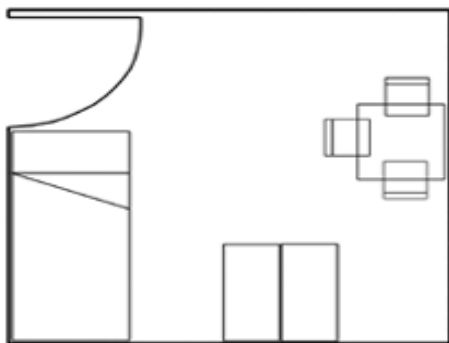
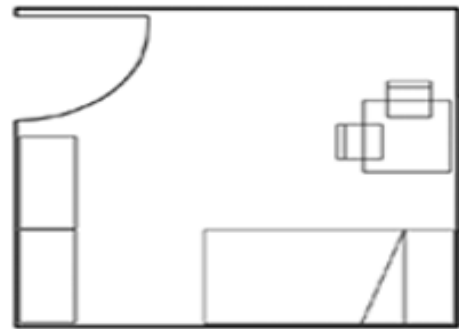
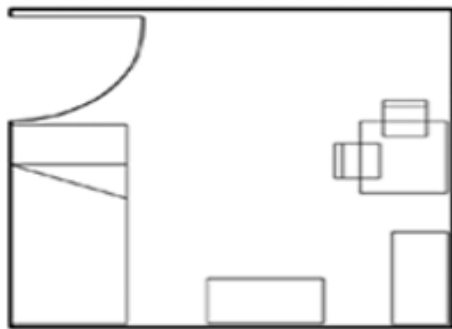
LÄHTEET

- Ahonen, T. 1998. Lattiat.Helsinki: Saarijärven Offset Oy
- Ahonen, T. 2006. Tapetointi ja seinäpintojen päällystystyöt.Tampere: Rakennustieto Oy
- Brotherus, A. Hytönen, J& Krokfors, L. 2002. Esi- ja alkuopetuksen didaktiikka. 2. uudistettu painos. Juva: WSOY
- Kouvalainen, K. 1982. Lapsen elinympäristö ja terveydenhuolto. Teoksessa: A.Allas(toim.) Lapsi ja arkkitehtuuri. Valkeakoski: Mannerheimin Lastensuojeluliitto, 22.
- Periäinen, T.1982. Lapsen kehitysympäristö. Teoksessa: A.Allas (toim.) Lapsi ja arkkitehtuuri.Valkeakoski: Mannerheimin Lastensuojeluliitto, 14.
- Rihlana, S. 1990.Värit ja valot sisätiloissa: käytännön väripsykologiaa. Tampere: Paino-Team
- Rihlana, S. 1998. Värioppi. Tampere: Tammer-paino
- Rihlana, S.2002. Valaistus ja värit sisustussuunnittelussa. Hämeenlinna:Karisto
- Strømsodd, S & Thorstensen D. 2003. Kodin lattiat ja listat. Helsinki: Helmi Kustannus
- Syversen, F-E. 2003. Kaakelit ja klinkkerit. Helsinki: WSOY
- Wilenius, R. 2002. Miten käy lasten ja nuorten? Keskustelua ja filosofiaa kasvatuksesta. Helsinki: Dialogia oy.
- Rakennustieto, Asuintilojen suunnittelu

LIITTEET

LIITE 1

LASTENHUONEEN KALUSTEIDEN SIJOITTELUA



LIITE 2

LAATTOJEN LUOKITUKSET

PEI- luokat

Lasitetut keraamiset laatat jaotellaan virallisesti viiteen ryhmään kulutuskestävyyden mukaan (Standardi SFS-EN 154)

PEI 1: Lattiat hyvin kevyeen kulutukseen

Pei 1-luokan laattoja voidaan käyttää normaalissa perhekäytössä olevien asuntojen kylpyhuoneissa, olohuoneissa, makuuhuoneissa ja vastaavissa tiloissa joissa ei kävellä kengillä.

PEI 2 : Lattiat kevyeen kulutukseen

Pei 2-luokan laattoja voidaan käyttää perhekäytössä olevissa WC-tiloissa, pesuhuoneissa, saunoissa, takahuoneissa tai vastaavissa tiloissa. Tämän luokan laattoja ei kuitenkaan pidä käyttää keittiöissä, eteisissä, portaissa tai terassilla.

PEI 3 : Lattiat kaikkiin yksityiskoteihin

Pei 3-luokan laattoja voidaan käyttää kengillä kuljettavissa tiloissa. Näitä tiloja ovat esimerkiksi kaikki kodin asuintilat, hotellihuoneet ja terassit.

PEI 4 : Lattiat kovahkoon kulutukseen

Pei 4- luokan laattoja voidaan käyttää tiloissa, joissa on melko raskas kulutus. Näitä tiloja ovat mm. liiketilat, koulut ja hotellit






PEI 5 : Lattiat kovaan kulutukseen

Pei 5-luokan laattoja voidaan käyttää raskaan kulutuksen tiloissa. Näitä tiloja ovat mm. teollisuustilat ja huoltoasemat





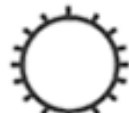
LIITE 3

SEINÄNPÄÄLLYSTE SYMPOLIT

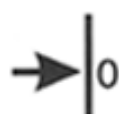



Tapetin pesukestävyys

- A  Pyyhkimisen kestävä (tuore liisteri voidaan poistaa kevyesti pyyhkien)
- B  Pesukestävä (voidaan pestä märällä sienellä ja astianpesuaineella)
- C  100% pesukestävä (voidaan pestä sienellä tai pehmeällä harjalla pesuainetta käyttäen)
- D  Hankaustakestävä
- E  Erittäin hankaustakestävä




Tapetin valonkestävyys

- 3  Välttävä valonkestoarvo
- 4  Melko hyvä valonkestoarvo
- 5  Hyvä valonkestoarvo
- 6  Erittäin hyvä valonkestoarvo
- 7  Erinomainen valonkestoarvo




Kuvion kohdistus

-  Vapaa kohdistus
-  Tasakohdistus
-  Vuorokohdistus
-  Vuorottainen tapetointisuunta




Päällysteen liimaus

-  G Liima levitetään päällysteeseen
-  H Liima levitetään seinälle
-  K Valmiiksi liisteröity päällyste

Päällysteen irrotettavuus

- 1  Päällyste irtoaa kokonaan seinästä
- 2  Päällyste palstautuu
- 3  Päällyste irrotetaan kostuttamalla

Muita merkintöjä

- 1  Puskusaumaus läpileikkauksella
- 2  Duplex-tapetti
- 3  Iskunkestävä

LAMINAATIN KÄYTTÖLUOKAT



**Käyttö-
luokka**

21

Rasitustaso

Kodin tilat kevyt käyttö

Esimerkkitalat

makuuhuoneet



22

Kodin tilat normaalikäyttö

olohuoneet, eteiset



23

Kodin tilat kova käyttö

olohuoneet, eteiset



31

Julkiset tilat kevyt käyttö

olohuoneet, hotellihuoneet, pienet toimistot



32

Julkiset tilat normaalikäyttö

luokkahuoneet, pienet toimistot, pienet myymälät



33

Julkiset tilat kova käyttö

käytävät, tavaratalot, koulut, monitoimihallit



34

Julkiset tilat erittäin kova käyttö

lentoasemat, monitoimihallit, kauppahallit

