

# ARCHAEOLOGIA BELGICA

198

D. JANSSENS

EEN GALLO-ROMEINS  
GRAFVELD TE MAASEIK

I

BRUSSEL  
1977

ONAL DES FO  
VOOR OPGAVEN

Z  
5

# ARCHAEOLOGIA BELGICA

198

ARCHAEOLOGIA BELGICA

REVUE

EEN GALLO-ROMEINS GRAFVELD TE MAASEIK

Études et rapports édités par le  
Service national des Fouilles  
Parc du Cinquantenaire I  
1040 Bruxelles



Nationale Dienst voor Opgravingen  
Dienst voor Opgravingen  
1040

30 nov 1981

15948



ARCHAEOLOGIA BELGICA

*Dir. Dr. H. Roosens*

Studies en verslagen uitgegeven door de  
Nationale Dienst voor Opgravingen  
Jubelpark 1  
1040 Brussel

Etudes et rapports édités par le  
Service national des Fouilles  
Parc du Cinquantenaire 1  
1040 Bruxelles



© Nationale Dienst voor Opgravingen  
D/1977/0405/7

Z 5

15948

# ARCHAEOLOGIA BELGICA

198

D. JANSSENS

## EEN GALLO-ROMEINS GRAFVELD TE MAASEIK

I

BRUSSEL  
1977



Bibliotheek van OE

**15948**



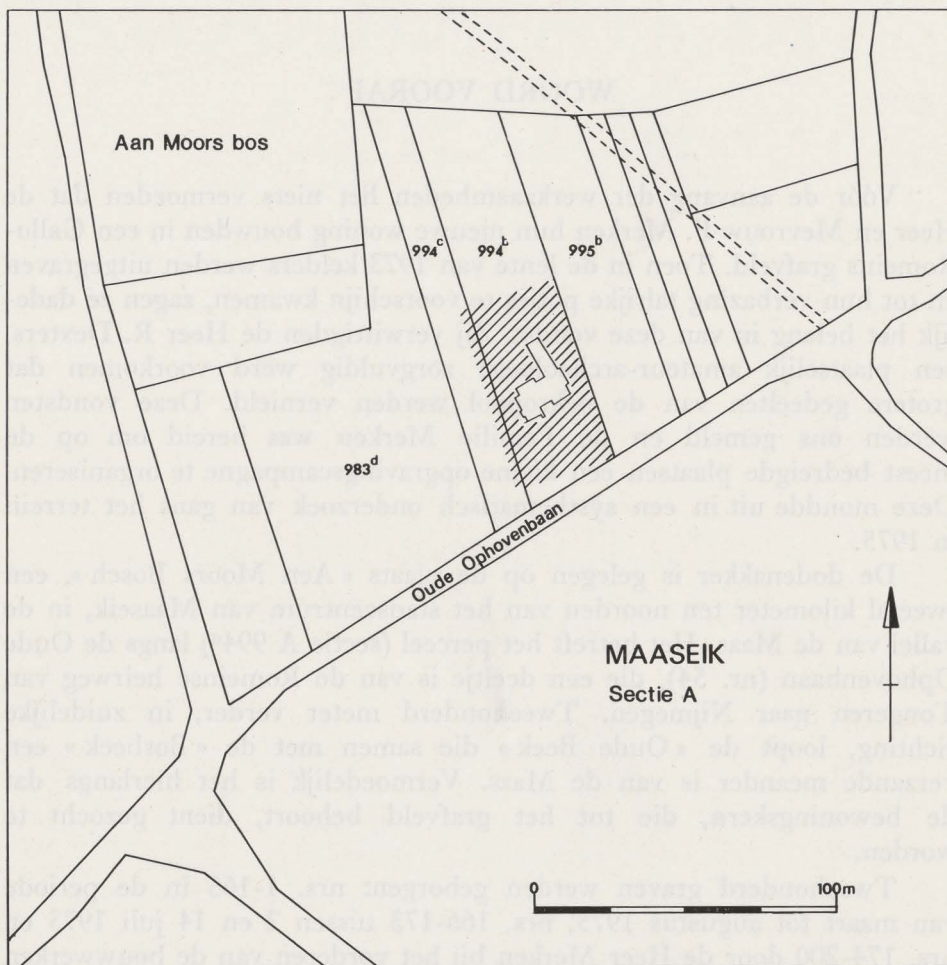
## WOORD VOORAF

Vóór de aanvang der werkzaamheden liet niets vermoeden dat de Heer en Mevrouw P. Merken hun nieuwe woning bouwden in een Gallo-Romeins grafveld. Toen in de lente van 1973 kelders werden uitgegraven en tot hun verbazing talrijke potjes te voorschijn kwamen, zagen ze dadelijk het belang in van deze vondst. Zij verwittigden de Heer R. Dexters, een plaatselijk amateur-archeoloog; zorgvuldig werd voorkomen dat grotere gedeelten van de nekropool werden vernield. Deze vondsten werden ons gemeld en de Familie Merken was bereid om op de meest bedreigde plaatsen een kleine opgravingscampagne te organiseren. Deze mondde uit in een systematisch onderzoek van gans het terrein in 1975.

De dodenakker is gelegen op de plaats « Aen Moors Bosch », een tweetal kilometer ten noorden van het stadscentrum van Maaseik, in de vallei van de Maas. Het betreft het perceel (sectie A 994<sup>a</sup>) langs de Oude Ophovenbaan (nr. 54), die een deeltje is van de Romeinse heirweg van Tongeren naar Nijmegen. Tweehonderd meter verder, in zuidelijke richting, loopt de « Oude Beek » die samen met de « Bosbeek » een verzande meander is van de Maas. Vermoedelijk is het hierlangs dat de bewoningskern, die tot het grafveld behoort, dient gezocht te worden.

Tweehonderd graven werden geborgen: nrs. 1-165 in de periode van maart tot augustus 1975, nrs. 166-173 tussen 2 en 14 juli 1973 en nrs. 174-200 door de Heer Merken bij het vorderen van de bouwwerken op zijn terrein, in de loop van 1973 en 1974. Van deze laatste kennen we de gesloten vondsten en de plaats waar ze gelokaliseerd waren; vorm, ordening der grafgiften en gegevens in verband met eventuele oversnijdingen ontbreken nochthans. Ook werden de nummers 23, 125 en 192 niet aan graven toegekend; ze ontbreken bijgevolg in de inventarislijst.

Voorliggend werk is deel I van het opgravingsverslag met het geslacht en de leeftijd van de afgestorvenen, de beschrijving en de inhoud van de graven, de afbeeldingen van de vondsten en de plattegrond van de begraafplaats. De diepte van de graven is niet aangeduid, vermits ze alle, ongeveer 30 centimeter diep, onmiddellijk onder de ploegvoor te voorschijn kwamen. Bij meerdere graven waren de bijgaven zelfs geheel of gedeeltelijk weggeploegd. Talrijke losse vondsten werden aangetroffen in de teeltlaag en in het opgevoerde zand, afkomstig uit de onderkeldering van het woonhuis; drie ook op het oostelijk aangrenzende perceel 995<sup>b</sup>.



AFB. I. — Uittreksel uit het kadaster.

Het determineren van de archaeologica gebeurde als volgt: de fibulae volgens Van Buchem <sup>(1)</sup>, het Romeins aardewerk, met uitzondering van de terra sigillata, volgens Stuart <sup>(2)</sup> en aangevuld met Van Vinckenroye <sup>(3)</sup>. De overige vondsten hebben we zelf zo getrouw mogelijk trachten te beschrijven.

Met uitzondering van de munten en de terra sigillata werd ervan afgezien chronologische gegevens te betrekken bij deze catalogus. De

(1) H.J.H. VAN BUCHEM, *De fibulae van Nijmegen I*; Nijmegen, 1941.

(2) P. STUART, Gewoon aardewerk uit de Romeinse legerplaats en de bijhorende grafvelden te Nijmegen, *Oudheidkundige Mededelingen*, Suppl. op XLIII, Leiden, 1962.

(3) W. VAN VINCKENROYE, *Gallo-Romeins aardewerk van Tongeren*; Tongeren, 1967.

datering van de wrijfschalen Drag. 45 steunt op de nieuwste bevindingen in verband met het onderzoek van de als uitgiettuit aangebrachte leeuwepopjes.

Het is ons een aangename taak onze erkentelijkheid te betuigen aan al degenen die bij dit werk behulpzaam zijn geweest:

- Dr. med. P. Janssens voor zijn studie van de crematieresten;
- wijlen de Heer M. Thirion van het Muntenkabinet voor het determineren van de munten;
- de Heer M. Vanderhoeven van het Provinciaal Gallo-Romeins Museum te Tongeren voor de studie van de terra sigillata;
- de Heer P.-H. Mitard van het C.N.R.S. voor zijn studie van de leeuwepopjes op de wrijfschalen Drag. 45.;
- Dr. G. De Boe voor zijn raadgevingen bij het onderzoek van het materiaal;
- de Heer en Mevrouw P. Merken en de Heer H. Merken, voor hun bereidwillige hulp bij het onderzoek van de graven;
- de Heer R. Dexters voor de vondstmelding en de nuttige aantekeningen;
- de Heren W. Thyssen, A. Willems en J. Jaume, die zorgvuldig de archaeologica restaureerden;
- de Heer R. Vanschoubroek en de Heer en Mevrouw R. Piette-Roloux, die de tekeningen keurig verzorgden.



## BESCHRIJVING VAN DE GRAVEN

### GRAF 1

Volwassene, waarschijnlijk een jonge vrouw.

### GRAF 2 (Pl. I)

Kind.

Groot fragment van een handgevormd kommetje met radiale groeven (diam.: 13,9 cm); grijsbruine kleur; korrelige klei met schervengruis; ruw oppervlak met sporen van blakering.

### GRAF 3 (Pl. I)

Man, jonger dan 30 jaar.

1. Bronzen armband met licht verdikte uiteinden (diam.:  $\pm$  6 cm); rond in doorsnede.
2. Fragment van een bronzen draadfibula (1.: 2,5 cm).
3. IJzeren mesje (1. : 6,7 cm); angel vierkant in doorsnede; bolle snede.
4. Fragment van een ijzeren draadfibula (1. :  $\pm$  7 cm; niet afgebeeld).

### GRAF 4 (Pl. I)

Man van ongeveer 25 jaar.

- 1-3. Drie bronzen boogfibulae (gemiddelde lengte : 5,9 cm); twee evenwijdig ingegrifte zig-zaglijnen op de beugel.
4. Fragment van een bronzen draadfibula (1. : 3,4 cm).
5. Fragment van een ijzeren naald (niet afgebeeld).

### GRAF 5 (Pl. I)

Vrouw van ongeveer 25 jaar.

IJzeren naald (1. : 8,8 cm); een gedeelte van het oog ontbreekt.

### GRAF 6

Jong kind.

### GRAF 7 (Pl. I)

Vrouw van ongeveer 25 jaar.

De beenderblok werd bijgezet in een kuiltje van onregelmatige vorm; er tegenaan in het noordoostelijke deel stond een wrijfschaal bovenop een muntstuk en een mesje; verspreid tussen de crematieresten lag een naald, een speldekop en een fragment van een slingerkogel.





1. Wrijfschaal met verticale rand (diam. : 21,6 cm); uitgietsluit steekt niet uit; witte klei met grote ronde kwartskorrels.
2. IJzeren mesje (l. : 9,8 cm); holle snede.
3. Fragmenten van een ijzeren naald (niet afgebeeld).
4. As van Nero. Lyon, 64-68  
IMPNEROCAESARAUGPMASTRPPP Naakt hoofd naar rechts ; kleine globus aan uiteinde van de hals.  
SC Victoria naar links gaande houdt schild waarop (SP/QR) en palmtak op de linkerschouder.  
10,56 g ; 6.  
RIC 329.
5. Kopje van een benen speld (diam. : 0,9 cm); bovenaan is een klein gaatje ingeprikt.
6. Fragment van een gebakken slingerkogel (l. : 4,5 cm) ; grijsbruine klei.

## GRAF 8 (Pl. I)

Zeer jong kind.

1. Fragmenten van een kookpot met rond omgeslagen rand (h. : 18,0 cm) ; bruine, met kwarts gemagerde klei ; plaatselijk zwart beroekt.
2. Verbrand kopje Drag. 35 (diam. : 13 cm) ; waarschijnlijk Zuidgallisch ; Flavisch.

## GRAF 9 (Pl. I)

Man, ongeveer 30 jaar.

Bronzen draadfibula (l. : 5,6 cm) ; de naald en een gedeelte van de veerrol ontbreken.

## GRAF 10 (Pl. I)

Waarschijnlijk een volwassen vrouw.

Beugelfragment met groeve van een bronzen draadfibula met bandvormige beugel (l. : 3,2 cm).

## GRAF 11

Volwassene.

## GRAF 12

Volwassen vrouw.

## GRAF 13 (Pl. I)

Kind.

Bronzen draadfibula met in doorsnede driehoekige beugel (l. : 4,6 cm) ; naald en naaldhouder ontbreken.

## GRAF 14 (Pl. I)

Man van ongeveer 30 jaar.

1. Bronzen draadfibula met in doorsnede driehoekige beugel (l. : 5,1 cm).
- 2-3. Twee fragmenten van bronzen draadfibulae met in doorsnede driehoekige beugel (l. :  $\pm$  3,4 cm) ; de eerste heeft twee evenwijdige rijen ingestoken punten op de beugel.
4. Kleine, onversierde, ruwwandige beker (h. : 10 cm) ; roodbruine, met kwarts gemagerde klei ; hoge schouderknik, groeve op de buik en lage standvoet.

## GRAF 15 (Pl. II)

Volwassen man.

1. Dupondius. Nîmes.  
Legende onleesbaar.  
Hoofden van Augustus en Agrippa, rug aan rug.  
Legende onleesbaar. Krokodil naar rechts aan een palmboom geketend.  
10,00 g ; 12.  
RIC I, p. 44.
2. IJzeren mes (l. : 18,3 cm) ; punt afgebroken ; heftring rond de angel.
3. Veertig gesmeedde ijzeren schoennageltjes met kromme punt (l. : 0,9 cm).

## GRAF 16 (Pl. II)

Klein kind.

1. Geverniste beker met strakke wand en Karniesrand (h. : 11,1 cm) ; witte klei, bruine tot zwarte, matte deklaag en zandbestrooiing.
2. Fragment van de veerrol van een bronzen fibula (diam. : 0,5 cm ; niet afgebeeld).

## GRAF 17

Volwassen vrouw.

## GRAF 18

Man, ongeveer 30 jaar.

## GRAF 19 (Pl. II)

Waarschijnlijk een volwassen vrouw.

Half bolvormig, gevernist schaaltje (diam. : 9,6 cm) ; witte klei met oranjebruine tot blauwgrijze, matte deklaag en zandbestrooiing.

## GRAF 20

Volwassen vrouw.

## GRAF 21

Waarschijnlijk een volwassen vrouw.

## GRAF 22

Man, waarschijnlijk niet ouder dan 25 jaar.

## GRAF 24 (Pl. II)

Volwassen vrouw.

Bodemfragment van een governiste, bolbuikige beker (grootste diam. : 8 cm); rode klei met bruine, matte deklaag.

## GRAF 25

Geen diagnose.

## GRAF 26

Waarschijnlijk een volwassen vrouw.

## GRAF 27 (Pl. II)

Man, ongeveer 30 jaar oud.

Grote, rechthoekige kuil met centraal en in elke hoek een grote nagel; de beenderblok lag langs de zuidoostelijke wand met ernaast delen van een omgevallen kruik en bovenop enkele scherven van een kookpot. Dit graf werd grotendeels vernield door het ploegen.

1. Kruik met ringvormige lip (h. : 24,2 cm); witte klei met zacht, geelbruin oppervlak; tweedelig oor en voet gemarkeerd met brede groeve.
2. Fragmenten van een kookpot met afgeplatte rand (diam. :  $\pm$  16 cm); witte klei; een ondiepe groeve markeert hals en bodem; ruw oppervlak met sporen van roodbruine, matte verf.

## GRAF 28

Vrouw van ongeveer 25 jaar.

## GRAF 29 (Pl. II)

Vrouw van ongeveer 20 jaar.

1. Bronzen draadfibula (l. : 4,9 cm); de beugel is rond gebogen.
2. Bronzen draadfibula (l. : 4,8 cm); de beugel is hoekig gebogen.
3. Benen stopje (h. : 1,5 cm) en tuitfragment (diam. : 1,7 cm).

## GRAF 30 (Pl. II)

Vrouw van ongeveer 25 jaar.

Fragment van een governiste « Doppelbecher » (grootste diam. : 13,5 cm); witte klei; grijszwarte, matte deklaag; drie friezen met streepjesbanden; de bodem ontbreekt.

## GRAF 31

Vrouw, waarschijnlijk tussen 25 en 30 jaar.

## GRAF 32 (Pl. II)

Groter kind.

Fragmenten van een geverniste deukbeker (diam. :  $\pm$  6,5 cm); rode klei; zwarte, glanzende deklaag; lage rand.

## GRAF 33 (Pl. II)

Jongeling of jonge vrouw.

De beenderblok werd bijgezet in het oostelijke deel van een ovale kuil; enkele verspreide stukjes crematie werden aangetroffen in het noordelijke gedeelte; in de lengteas van de kuil stonden twee kruikjes waarvan er één was omgevallen.

1. Kruikje (h. : 18 cm); witte klei; glad, beige oppervlak; schouder gemarkeerd met twee groefjes; tweedelig oor; de hals ontbreekt.
2. Kruik met ringvormige lip (h. : 20,6 cm); witte klei; zacht, gelig oppervlak; tweedelig oor.

## GRAF 34 (Pl. II)

Waarschijnlijk een vrouw van ongeveer 30 jaar.

1. Fragment van een geverniste, zandbestrooide beker met strakke wand en Karniesrand (grootste diam. : 9,3 cm).
2. Beugelfragment van een bronzen draadfibula met in doorsnede driehoekige beugel (1. : 2,6 cm); versiering met twee evenwijdige rijen ingestoken punten.

## GRAF 35 (Pl. III)

Vrouw van minstens 30 jaar.

- 1-2. Fragmenten van twee bronzen scharnierfibulae met sterk geprofileerde beugel (1. :  $\pm$  5,7 cm).
3. IJzeren mesje (1. : 14 cm); lange angel, S-vormige snede.

## GRAF 36

Jong kind.

## GRAF 36

Vrouw van ongeveer 30 jaar.

## GRAF 38

Vrouw, tussen 30 en 40 jaar oud.

## GRAF 39 (Pl. III)

Geen diagnose.

Bronzen kapfibula (1. :  $\pm$  3,6 cm); beugel en voet niet onderscheiden; naald ontbreekt.

## GRAF 40

Kind jonger dan 17 jaar.

## GRAF 41 (Pl. III)

Vrouw van ongeveer 25 jaar.

IJzeren mes (1. : 25,5 cm); heft met rivetnagel; punt afgebroken; bolle snede.

## GRAF 42

Jong kind.

## GRAF 43 (Pl. III)

Vrouw van ongeveer 25 jaar.

Klein, ovaal kuiltje met beenderblok; op het noordoostelijke deel van het crematiepak lagen verzameld twee fibulae, een armband, een sierspeld en een ringetje.

1. Bronzen draadfibula (1. : 4,8 cm); beugel hoekig gebogen.
2. Bronzen scharnierfibula met sterk geprofileerde beugel (1. : 4,4 cm; brede middenrib afgezet met parelband; puntenrij op de voet.
3. Fragment van een bronzen sierspeld (1. : 4,7 cm); conische kop met radiale groefjes.
4. Armband in getorseerde bronsdraad (diam. : 6,1 cm); de uiteinden zijn overtrokken met hulsjes in bronsblad.
5. Fragment van een ijzeren ringetje met ingelegde blauwe gem (diam. : 2 cm); verbrand.

## GRAF 44 (Pl. III)

Man, tussen 25 en 30 jaar.

Fragmenten van een bronzen ogenfibula (1. :  $\pm$  7 cm); veerrol, naald en schijf ontbreken; twee groefjes op beugel en voet.

## GRAF 45

Vrouw van 20 tot 25 jaar oud, of eventueel jonger.

Veerrol van een bronzen fibula (niet afgebeeld).



## GRAF 46 (Pl. III)

Waarschijnlijk een man van ongeveer 25 jaar.

Fragment van een bronzen armband (1. : 2,6 cm); ronde doorsnede; kegelvormig verbreedend uiteinde; versiering met groeven.

## GRAF 47 (Pl. III)

Kind.

Min of meer ruitvormige kuil met centraal de beenderblok; de bijgaven stonden in de lengteas : een bord, een kruik, een mesje en een kopje bovenop een muntstuk; een armbandfragment kwam vermoedelijk toevallig in de grafkuil terecht.

1. Kopje Drag. 40 (diam. : 9 cm); Oostgallisch fabrikaat, slechte kwaliteit; tweede helft 2e - midden 3e eeuw.
2. Kruik met cilindervormige tuit (h. : 26 cm); lichtbruine klei; voet met groeve gemarkeerd; een deel van buik, oor en rand ontbreekt; tweedelig oor.
3. Bord met horizontale rand (diam. : 21,7 cm); fijne, lichtgrijze klei; grijs, egaal gesmookt oppervlak; op de rand een dubbele, en op de bodem een enkele streepjesband; twee concentrische groeven op de bodem.
4. IJzeren mesje met holle snede (1. : 11,3 cm); angel driehoekig in doorsnede.
5. As van Marcus Aurelius. Rome 163-164.  
)ANTONIN( Gelauwerd hoofd naar rechts.  
)IMPIICO( SC Mars naar rechts gaande houdt lans en trofee op linkerschouder.  
9,60 g; 6.  
RIC 857.
6. Fragment van een bronzen armbandje (1. : 4,5 cm); rond in doorsnede en uiteinde kegelvormig verdikt; versiering met punten en groeven.

## GRAF 48

Man van ongeveer 30 jaar.

## GRAF 49

Geen diagnose.

Klompje gesmolten, kleurloos glas met gele glasfolie (1. : 5,5 cm); afkomstig van een armband; tussen de crematie; (niet afgebeeld).

## GRAF 50 (Pl. III)

Waarschijnlijk een jong kind.

1. Randfragment van een handgevormde kom met besmeten wand (h. : 7,5 cm); donkerbruine, korrelige klei, grijsbruin in de breuk

- en gemagerd met schervengruis; scherpe schouderknik, gegladde rand die licht inwaarts buigt; horizontaal afgeplatte lip.
2. Voet van een bronzen fibula met sterk geprofileerde beugel (1. : 1,7 cm); naaldhouder afgebroken; behoort tot het type met knoppen aan weerszijden van de beugel.
  3. Klompje gesmolten, blauw glas (1. : 2,2 cm); afkomstig van een armbandje; tussen de crematie (niet afgebeeld).

## GRAF 51 (Pl. IV)

Man van een veertigtal jaren.

1. Groot fragment van een uitbuikende, cilindervormige beker (diam. : 8,7 cm); witte klei, ruw oppervlak; groeve onder de rand; de bodem ontbreekt.
2. Verbrande fragmenten van een bord Drag 18/31 (diam. :  $\pm$  20 cm); werkplaats niet te bepalen; 2e eeuw - eerste helft 3e eeuw.

## GRAF 52

Gecremeerde beenderen van een groot dier.

## GRAF 53 (Pl. IV)

Vrouw van ongeveer 25 jaar.

Beenderblok in het westelijke, en kommetje in het oostelijke deel van een onregelmatige, ovale kuil; tussen de stukjes crematie staken de resten van een fibula.

1. Handgevormd kommetje (diam. : 16,2 cm); bruin in de breuk en gemagerd met schervengruis; ruw oppervlak en gegladde rand die een weinig inwaarts buigt; lip horizontaal afgevlakt; een deel van de bodem ontbreekt.
2. IJzeren draadfibula met in doorsnede driehoekige beugel (1. : 7,3 cm); zes stukken; een gedeelte van de naald ontbreekt.
3. Vijf klompjes ontkleurd en twintig klompjes purperkleurig glas (grootste fragment : 6 cm); tussen de crematie (niet afgebeeld).

## GRAF 54

Volwassen vrouw.

## GRAF 55 (Pl. IV)

Vrouw van hoogstens 20-25 jaar.

1. Veerrol van een bronzen fibula (1. : 3,1 cm); dit fragment met twaalf windingen is afkomstig van een haak-, secco- of spiraalfibula met huls.
2. IJzeren gordelhaak (1. : 4,9 cm).

## GRAF 56 (Pl. IV)

Vrouw van hoogstens 20 tot 25 jaar.

IJzeren gordelhaak (1. : 7,9 cm); vierkante plaat; de haak zelf ontbreekt.

## GRAF 57 (Pl. IV)

Man, 25 jaar of zelfs iets ouder.

1. Armband in getorseerde bronsdraad (diam. :  $\pm$  6 cm); drie stukken; de uiteinden zijn overtrokken met ronde hulsjes in bronsblad.
2. Beugelkop met veerrolfragment van een bronzen fibula (1. : 1,5 cm).
3. Twee fragmenten van een ijzeren naald (1. : 5,8 cm).

## GRAF 58 (Pl. IV)

Zuigeling.

1. Handgevormd kommetje met geglad oppervlak (diam. : 13,5 cm); bruine, korrelige klei gemagerd met schervengruis en plantaardig materiaal; ingesnoerde hals boven afgeronde schouder; horizontaal afgeplatte lip; sporen van blakering op de wand.
2. Handgevormd kommetje met kruisende groeven op de wand (diam. : 15,3 cm); bruine, korrelige klei gemagerd met schervengruis; oranje tot donkerbruin, afschilferend oppervlak; ingesnoerde en gegladde hals, lichte schouderknik; trechtervormige rand met afgeronde lip; de bodem ontbreekt.

## GRAF 59 (Pl. IV)

Waarschijnlijk een vrouw.

Ovale kuil met handgevormde fles tegen de beenderblok.

Handgevormde fles met geglad oppervlak (h. : 19,6 cm); bruine, korrelige klei gemagerd met schervengruis en plantaardig materiaal; plaatselijk donkergrijs geblakerd; lage standvoet en buik, strakke wand en hoge schouderknik; ingesnoerde hals met uitslaande rand; een gedeelte van de bodem ontbreekt.

## GRAF 60 (Pl. IV)

Jong kind.

Handgevormde kom met besmeten wand (diam. 18,1 cm); bruine, korrelige klei gemagerd met schervengruis; bodem binnenin verdikt; strakke wand en afgeronde schouder; verticale, gegladde rand met uitslaande lip.





## GRAF 61 (Pl. IV)

Jong kind.

1. Fragmenten van een handgevormde kom met besmeten wand (h. : 6,2 cm); bruine, korrelige klei gemagerd met schervengruis; afgeronde schouder, verticale, gegladde rand en horizontaal afgeplatte lip.
2. IJzeren gordelhaak (l. : 6,3 cm).

## GRAF 62 (Pl. V)

Vrouw van ongeveer 25 jaar.

Onregelmatige, afgeronde kuil met in het centrum een donkerdere, houtskoolrijke vulling waarin verspreid de crematieresten voorkomen, evenals twee fibulae en twee armbanden; buiten de donkere vulling stond in de grafkuil een kruik met ernaast een tiental scherven gesmolten glas.

1. Kruik met cilindervormige hals en niet geprofileerde rand (h. : 16,9 cm); witte klei; zacht, beige oppervlak; lage standring gemarkeerd met vier groefjes; de grootste breedte van de buik ligt onder de helft van de totale hoogte; het drieledige oor ontbreekt grotendeels.
- 2-3. Twee armbandjes in getorseerde bronsdraad (diam. :  $\pm$  6,4 cm); de uiteinden zijn overtrokken met hulsjes in bronsblad.
4. Bronzen draadfibula (l. : 5,4 cm); rond gebogen beugel ruitvormig in doorsnede.
5. Bronzen scharnierfibula met sterk geprofileerde beugel (l. : 4,2 cm); beugel en voet niet onderscheiden; gekartelde middenrib en op beide zijkanten van de beugel een rij van zeven knopjes.
6. IJzeren naald (l. :  $\pm$  10,7 cm); zeven stukken (niet afgebeeld).
7. Tien scherven gesmolten, blauwgroen glas (grootste fragment: 6,5 cm); tussen de crematieresten (niet afgebeeld).

## GRAF 63

Zuigeling of jong kind.

## GRAF 64 (Pl. V)

Vrouw van hoogstens 25 jaar.

Fragment van een bronzen armbandje (l. : 3,5 cm); ronde bronsdraad en bolvormig middenstuk; de uiteinden ontbreken.

## GRAF 65

Vrouw, hoogstens 25 jaar oud.



## GRAF 66 (Pl. V)

Kind, jonger dan 10 jaar.

Handgevormd bakje met strakke, gegladde wand en niet geprofileerde rand (diam. : 10,7 cm); grijsbruine klei gemagerd met schervengruis; standvoet weinig aangeduid; afgeronde lip.

## GRAF 67

Man van ongeveer 40 jaar.

## GRAF 68

Man van ongeveer 30 jaar.

## GRAF 69 (Pl. V)

Waarschijnlijk een vrouw.

1. Bord Drag. 31 (diam. : 17,8 cm); stempel onleesbaar; Oostgallisch fabrikaat; einde 2e - midden 3e eeuw.
2. Fragmenten van een kruikamfoor met ringvormige monding (h. : 20,2 cm); witte klei, gelig oppervlak; boven de voet vier ondiepe groeven.
3. Beugelkop en veerrol van een bronzen draadfibula met bandvormige beugel (l. : 1,7 cm).
4. As van Commodus. Rome, 180-193.  
 )PXV( Gelauwerd hoofd naar rechts.  
 Onleesbaar.  
 (7,92) g; —.

## GRAF 70

Waarschijnlijk een kind.

## GRAF 71 (Pl. V)

Mogelijk een vrouw van 25 jaar of iets jonger.

1. Geverniste beker met strakke wand en Karniesrand (h. : 8,5 cm); witte klei en oranjebruine tot zwarte, matte en afschilferende deklaag.
2. Bronzen ringetje (diam. : 2,2 cm); ovaal in doorsnede.
3. Eenentwintig gesmeedde, ijzeren schoennageltjes met kromme punt (l. : 0,9 cm).
4. IJzeren naald (l. : 7,2 cm); oog en punt afgebroken (niet afgebeeld).

## GRAF 72

Geen diagnose mogelijk.



## GRAF 73 (Pl. VI)

Waarschijnlijk een vrouw, iets jonger dan 25 jaar.

Rechthoekige kuil met de beenderblok in het zuidelijk gedeelte; de graf-  
giffen staan dicht opeen in het noordelijk gedeelte van de kuil.

1. Kopje Drag. 33 (diam. : 12,5 cm); een weinig uitbuigende wand met  
groeve op halve hoogte; Oostgallisch fabrikaat; midden 2e - begin  
3e eeuw.
2. Kopje Drag. 33 (diam. : 13,4 cm); verdikte rand onderlijnd met  
groeve en rechte wand; Oostgallisch fabrikaat; eind 2e - midden  
3e eeuw.
3. Geverniste beker met strakke maar niet geprofileerde rand (h. : 8,2 cm);  
witte klei; matte, zwarte deklaag; rondgaande groeve onder de rand.
4. Geverniste deukbeker (h. : 15,2 cm); bruinrode klei; matglanzende,  
bruine deklaag; langwerpige deuken, vrij lage hals; dubbele streep-  
jesband boven en onder de deuken.
5. Kruik met ringvormige lip (h. : 23,8 cm); okergele, zuivere klei; hard  
gebakken.
6. Mortarium met horizontale en afhangende rand (diam. : 26,4 cm);  
zandige, okergele klei; de uitgietsluit steekt niet over de rand uit;  
geen kwartsgruis in de binnenwand.
7. Fragment van een ijzeren mesje (l. : 11,2 cm); rechte snede; punt  
en angel ontbreken.

## GRAF 74

Adolescent jonger dan 20 jaar of een vrouw.

## GRAF 75 (Pl. VI)

Man van mogelijk 50 jaar.

- 1-2. Twee armbanden in getorseerde bronsdraad (diam. : 6,9 cm); de  
uiteinden zijn overtrokken met hulsjes in bronsblad.
- 3-4. Naaldhouder en beugelfragment van twee bronzen seccofibulae  
(l. : 4,6 cm); dubbele groeve op de beugel.

## GRAF 76

Beenderresten waarschijnlijk niet menselijk.

## GRAF 77

Geen diagnose mogelijk.

## GRAF 78

Vrouw die 30 tot 40 jaar oud werd.

## GRAF 79 (Pl. VII)

Volwassen man.

Min of meer rechthoekige kuil met de beenderblok in het oostelijke gedeelte ervan; de bijgiften werden zorgvuldig gestapeld in de resterende ruimte.

1. Bord Drag. 31 (diam. : 18,6 cm); stempel MARCIANVS = Osw., Stamps blz. 185 - Rheinzabern en Westerndorf - Antonijns; vgl. Lud. V blz. 220, C; deze stempel waarschijnlijk Rheinzabern; onderaan de bodem graffito « v » aangebracht na het bakken.
2. Kopje Drag. 33 (diam. : 10,2 cm); een weinig uitbuigende wand; Oostgallisch fabrikaat; midden 2e - begin 3e eeuw.
3. Gevernist bord met schuin opstaande, naar binnen gebogen wand (diam. : 18,2 cm); witte klei; bruinrode, matte deklaag.
4. Kruik (h. : 24,5 cm); witte, zuivere klei; effen, beige oppervlak; hals en grootste deel van het drielobbige oor zijn afgebroken.
5. Beker met steile hals (h. : 10,9 cm); fijne, lichtgrijze klei; gesmookt en geglad, zwart oppervlak; streepjesbanden op de wand.
6. Kookpot met dekselgeul (l. : 14,2 cm); witte klei gemagerd met afgeronde kwartskorrels; besmookt op bodem en buik; een groeve op de buik.
7. Deksel met horizontaal afgestreken knop (diam. : 12 cm); beige, met kwarts gemagerde klei; rand bovenaan verdikt.
8. Bord met niet geprofileerde rand (diam. : 18,6 cm); lichtgrijs in de breuk, grijs tot zwart besmookt en geglad oppervlak; twee concentrische groeven onderaan op de bodem.
9. Fragmenten van een glazen kommetje (diam. : 10,3 cm); lichtgroen glas met weinig luchtbelletjes; vrij hoge, holle standring.
10. Deukbeker in glas (h. : 11,9 cm); blauwgroen glas met talrijke lucht-bellen; ingesnoerde hals en trechtersvormige rand; vijf ronde deuken; lage, holle standring.
11. Fragment van een ijzeren schaar (l. : 21,9 cm); andere helft ontbreekt; punt afgebroken.

## GRAF 80

Waarschijnlijk een vrouw tussen 20 en 25 jaar.

## GRAF 81 (Pl. VII)

Geen diagnose.

Handgevormde kom met verticale kamversiering op de wand (diam. : 18,6 cm); blauwzwart in de breuk en gemagerd met schervengruis; oranjebruin tot grijs oppervlak; lage standvoet, strakke wand en

scherpe schouderknik met smalle, naar binnen gebogen en gegladde rand; afgeronde lip; asymmetrisch van vorm.

## GRAF 82 (Pl. VII)

Volwassen vrouw.

Beugelkop en veerrol van een ijzeren draadfibula (l. : 2,9 cm).

Twee klompjes gesmolten, donkerblauw glas (l. :  $\pm$  1,8 cm; niet afgebeeld).

## GRAF 83

Geen diagnose.

## GRAF 84

Geen diagnose.

## GRAF 85 Pl. VII)

Jong kind.

Beugelkop van een bronzen kraagfibula (l. : 2,3 cm); groefje op de omtrek en twee groefjes in het midden van de beugel.

## GRAF 86 (Pl. VIII)

Volwassen persoon, waarschijnlijk een vrouw.

Ronde grafkuil die aan de zuidwestelijke rand werd oversneden door de kuil van het dubbelgraf 88/89. Centraal stonden een kom en een fles, met ertegen een klein beenderblok. Enkele stukjes crematie lagen verspreid in het zuidelijk gedeelte van het graf.

1. Handgevormde kom met kruisende groeven op de wand (diam. : 22,1 cm); bruine, korrelige klei; het oppervlak is voor de helft zwart geblakerd; rechte, iets ingesnoerde hals die zorgvuldig werd geglad; schouderknik gemarkeerd met nagelindrukken; de lip is horizontaal afgevlakt.
2. Fragmenten van een fles (h. : 21,5 cm); zeer zandige, grijze klei; gemagerd met as; het oppervlak is licht- tot donkerbruin en plaatselijk zwart geblakerd; deze fles werd gedraaid op het pottebakkerswiel; inbuigend standvlak en bolle buik; schouder en hals zijn gemarkeerd met een cannelure; trechtersvormige rand.
3. Klompje gesmolten, bruin glas (l. : 7 cm); tussen de crematie (niet afgebeeld).

## GRAF 87

Geen diagnose mogelijk.

## GRAF 88

Geen diagnose mogelijk.

Grote, ovale kuil met twee bijzettingen (graf 88 en 89); gedeeltelijk verstoord door een latere vergraving.

1. Fragment van een handgevormd recipiënt met strakke wand en geglad oppervlak (h. : 9 cm); bruine, korrelige klei; gemagerd met scher-  
vengruis; (niet afgebeeld).
2. Bronzen staafje (l. : 3,5 cm); vervormd door vuur (niet afgebeeld).

## GRAF 89

Resten van een jong kind.

(Zie ook graf 88).

## GRAF 90 (Pl. VIII)

Vrouw die zeker 25 jaar oud werd.

De beenderblok bevindt zich in de westelijke hoek van een onregelmatige, min of meer rechthoekige kuil; de bijgaven staan dicht open in het zuidelijke gedeelte. Het noordoostelijke deel van de grafkuil is open ruimte.

1. Wrijfschaal Drag. 45 (diam. 18,4 cm); Oostgallisch fabrikaat, slechte kwaliteit; leeuwepok beschadigd en niet te determineren.
2. Geverniste deukbeker met langwerpige deuken en vrij lage hals (h. : 10,6 cm); grijze klei met bruine tot zwarte, matglanzende deklaag; drie evenwijdige streepjesbanden op de buik.
3. Kan met naar buiten geknikte rand (h. : 28,9 cm); lichtbeige klei gemagerd met kwartskorrels en vrij glad oppervlak, plaatselijk bruin berookt oppervlak; dubbele groefjes op hals en schouder; tweeledig oor.
4. Kruikamfoor met trechtervormige monding (h. : 18 cm); lichtroze klei; geel, afschilferend oppervlak; korte hals en tweedelige oren; de buik is boven- en onderaan enigzins geknikt.
5. Kookpot met dekselgeul (h. : 14,5 cm); lichtbruine klei met afgeronde kwartskorrels; besmookt op halve hoogte; een groeve markeert de schouder.
6. Bord met horizontale, binnenwaarts verdikte rand (diam. : 20,5 cm); oranjebruine klei, gemagerd met kwarts.
7. IJzeren mesje met holle snede (l. : 12,4 cm).
8. Fragment van een recipiënt in tin (grootste diam.: 5,7 cm); waarschijnlijk de bodem; sterk geoxideerd.

## GRAF 91 (Pl. IX)

In dit graf van onregelmatige vorm werden drie personen (a, b, c) bijgezet, elk met een handgevormde kom als bijgave.

91 a : vrouw van ongeveer 50 jaar oud.

De beenderblok bevond zich in het oostelijk gedeelte van de kuil, met ertegen een handgevormde kom. Deze lag gekanteld, de opening gericht naar het noordwesten en met binnenin twee fibulae. De bijzetting van deze vrouw gebeurde iets ondieper dan de beide overige; ze is vermoedelijk van jongere datum.

1. Handgevormde kom met diepe verticale groefjes op de wand en nagelindrukken op de schouder (diam. : 21,3 cm); donkerbruine klei gemagerd met schervengruis; de bodem ontbreekt; strakke wand, plaatselijk zwart geblakerd; afgeronde schouder en rechte, uitslaande en gegladde rand.
2. Bronzen knikfibula (l. : 6,5 cm); scherp geknikte beugel met gekartelde rug; veerrol en naald ontbreken.
3. IJzeren draadfibula (l. : 7,9 cm); hoekig gebogen beugel en open-gewerkte naaldhouder.

91 b : waarschijnlijk een vrouw van ongeveer 25 jaar.

Beenderblok en handgevormde kom in het noordwestelijk gedeelte van de grafkuil.

Handgevormde kom met evenwijdige, horizontale en verticale, kruisende groeven op de wand (diam. : 18,9 cm); bruin tot donkergrijs in de breuk en ontvet met schervengruis; het oppervlak is grotendeels zwart geblakerd; de bodem ontbreekt; strakke wand en scherpe schouderknik, de rand is binnenwaarts gebogen en geglad; horizontaal afgeplatte lip.

91 c : waarschijnlijk een ouder kind (boven 9 jaar).

Bijzetting in het zuidwestelijk gedeelte van het graf; enkele crematie-fragmentjes kwamen bij het breken van de wand op de bodem van het kommetje terecht.

Handgevormd kommetje met bestreken wand (diam. : 16,2 cm); bruine klei gemagerd met schervengruis; oranje tot grijsbruin oppervlak; lage standvoet, strakke wand en lichte schouderknik; rechte, gegladde rand met horizontaal afgeplatte en uitbuigende lip.

## GRAF 92 (Pl. IX)

Jong kind.

1. Fragment van een bronzen ringetje (diam. : 2,2 cm); ovaal in doorsnede.
2. Beugelkop met veerrol van een ijzeren fibula (b. : 1,7 cm).

## GRAF 93 (Pl. X)

Waarschijnlijk een man van ongeveer 50 jaar.  
Ongeveer vierkante kuil met beenderblok in de noordwestelijke hoek. De zuidelijke wand tekende zich donkerder af dan het overige gedeelte van de kuil. Centraal vonden we een ijzeren mesje met errond de overige bijgaven.

1. Wrijfschaal Drag. 45 (diam. : 17,8 cm); Oostgallische waar, slechte kwaliteit; leeuwepkop in « style détestable »; waarschijnlijk Argonnen; tot derde kwart van de 3e eeuw.
2. Bord Drag. 31 (diam. : 19,2 cm); stempel onleesbaar; onderaan de bodem graffito « X », aangebracht vóór het bakken; Oostgallisch fabrikaat; eind 2e-midden 3e eeuw.
3. Kopje Drag. 40 (diam. : 8,7 cm); Oostgallisch fabrikaat, slechte kwaliteit; tweede helft 2e-midden 3e eeuw.
4. Geverniste deukbeker met eivormige deuken (h. : 12,5 cm); grijze klei met bruine tot zwarte, matglanzende deklaag; drie evenwijdige streepjesbanden op de buik.
5. Kan met naar buiten geknikte rand (h. : 23,3 cm); lichtbeige klei gemagerd met kwartskorrels; plaatselijk bruin berookt oppervlak; groefje op de schouder, tweeledig oor; de uitgietuit ontbreekt.
6. Kruik met ringvormige lip (h. : 22,1 cm); witte klei, zacht oppervlak; tweeledig oor.
7. Kookpot met dekselgeul (h. : 16,6 cm); lichtgrijze klei en lichtbruin, zandig oppervlak; plaatselijk grijs besmookt; twee diepe groeven op de schouder.
8. Bord met niet geprofileerde rand (diam. : 16,8 cm); fijne, beige klei; glad oppervlak; grijs tot blauwachtig besmookt en zorgvuldig gepolijst.
9. IJzeren mesje met holle snede (l. : 9,9 cm).

## GRAF 94

Zeer jong kind.

## GRAF 95

Vrouw van ongeveer 50 jaar.

## GRAF 96

Volwassen vrouw.

## GRAF 97

Geen diagnose.



## GRAF 98 (Pl. IX)

Misschien een kind.

Fragment van een bronzen armbandje (l. : 3,1 cm); rond middenstuk ter versiering, met kleine groefjes in de rand en in het midden een stervormige uitdieping; de uiteinden ontbreken.

## GRAF 99 (Pl. IX)

Vrouw van ongeveer 25 jaar.

Grafkuil van onregelmatige vorm met centraal de beenderblok; aan de zuidwestelijke kant er tegenaan een beker met een scherf als deksel en een munt.

1. Geverniste en zandbestrooide beker met trechtervormige hals (h. : 7,9 cm); witte klei met matte, zwarte deklaag.
2. Bodemfragment van een wrijfschaal (diam. bodem : 9 cm); witte klei gemagerd met kwartskorrels en ruwwandig; deed dienst als deksel.
3. As. Flavisch keizer? Rome 69-96?  
Legende onleesbaar. Hoofd naar links.  
Afgesleten.  
9,37 g.; —.

## GRAF 100

Geen diagnose.

## GRAF 101

Vrouw van waarschijnlijk slechts 20 jaar.

## GRAF 102 (Pl. IX)

Vrouw van minstens 30 jaar.

Bronzen boogfibula (l. : 3,5 cm); ovale beugel met dubbele rij punten op de rug; steunarmen niet geprofileerd en geen knop aan de beugelhaak; voet, naald en een deel van de veerrol ontbreken.

## GRAF 103 (Pl. IX)

Waarschijnlijk een ouder kind of een jonge vrouw.

Dit graf werd oversneden door graf 105 (zie verder).

1. Fragmenten van handgevormde fles (h. : 28,2 cm); grijsbruine klei gemagerd met schervengruis; oranje tot donkerbruin oppervlak dat zorgvuldig werd geglad; plat standvlak, hoge buik en nauwe hals met drie cannelures; uitbuigende rand.
2. Fragment van een handgevormde kom met kamversiering op de wand (l. : 7,7 cm); grijze klei gemagerd met schervengruis en plantenresten;

bruin oppervlak; gegladde en ingesnoerde rand met horizontaal afgeplatte lip.

3. Driehoekig ijzeren schakeltje (diam. : 2 cm); vierkantig in doorsnede.

#### GRAF 104

Waarschijnlijk geldt het hier alleen dierlijk been.

#### GRAF 105 (Pl. XI)

Waarschijnlijk een man.

De mogelijkheid van een menggraf man-vrouw wordt door het antropologisch onderzoek aangewezen. Zoals hoger vermeld oversnijdt dit graf een ander (graf 103), zodat het meer waarschijnlijk is dat vreemde stukjes crematie vermengd geraakten met de beenderblok van deze bijzetting.

1. Geverniste beker met strakke wand, Karniesrand en zandbestrooiing (h. : 11,7 cm) witte klei en matte, grijszwarte deklaag; het grootste deel van hals en rand ontbreken.
2. Bronzen draadfibula met in doorsnede driehoekige beugel (l. : 5,1 cm); dubbele puntenrij op het bovenste gedeelte van de rug; de naald is afgebroken.

#### GRAF 103 (Pl. XI)

Man van zeker 30 jaar oud.

Fragment van een bronzen draadfibula met in doorsnede driehoekige beugel (l. : 3,4 cm); binnenin de veerrol steekt een stukje ijzer; naald en voet ontbreken.

#### GRAF 107

Vrouw, waarschijnlijk volwassen.

#### GRAF 108

Waarschijnlijk een man van ongeveer 25 jaar.

#### GRAF 109

Vrouw, ongeveer 20 tot 25 jaar.

#### GRAF 110

Kind.

Dit graf oversnijdt graf 122 (zie verder).

## GRAF 111 en 112 (Pl. XI)

In een langwerpige, ovale kuil werden symmetrisch van elkaar twee beenderblokken bijgezet, respectievelijk van een vrouw van ongeveer 25 jaar en van een man van ongeveer 20 tot 25 jaar.

Vijf fragmenten van een handgevormde fles (l. : 6,8 cm); grijs in de breuk, gemagerd met schervengruis en bruin, glad oppervlak; ingesnoerde hals met weinig uitbuigende rand en horizontaal afgeplatte lip; drie ondiepe, brede groeven verlopen evenwijdig onder de rand; de scherven lagen boven de beenderblok van de man.

## GRAF 113 (Pl. XI)

Jong kind.

Kopje van een bronzen sierspeld (l. : 1,9 cm); ronde speldekop met twee punt-cirkelversieringen en een opzetstuk in de vorm van een paddestoel.

## GRAF 114 (Pl. XI)

Man van ongeveer 25 tot 30 jaar.

Ovale kuil met centraal de beenderblok.

Ijzeren strigilis (l. : 17,8 cm); puntig uitlopend, hoekig gebogen en vierkantig heft; lag bovenop de beenderblok.

## GRAF 115 (Pl. XI)

Geen diagnose.

Fragmenten van een besmeten, handgevormde kom (diam. bodem : 8,1 cm); grijze klei ontvet met schervengruis en plantenresten; het bruine oppervlak is plaatselijk zwart geblakerd; plat standvlak, strakke wand, hoge schouder en weinig naar binnen gebogen en gegladde rand; de lip is afgeplat.

## GRAF 116 (Pl. XI)

Kind of vrouw.

1. Beker in terra sigillata, Lud. V type Vd, Niederbieber 24 a; (h. : 12,7 cm); Oostgallisch fabrikaat, waarschijnlijk Rheinzabern; einde 2e-eerste helft 3e eeuw.
2. Fragment van een ijzeren schaar (l. : 17,8 cm).

## GRAF 117 (Pl. XI)

Vrouw van ongeveer 25 jaar.

Dit graf lag onder het dubbelgraf 111/112.

1. Bodemfragment van een handgevormde kom met verticale kamversiering (diam. bodem 8,9 cm); zwartbruine klei gemagerd met schervengruis, grijsbruin oppervlak; lage standvoet.
2. Bronzen boogfibula met ronde beugeldoorsnede (l. : 6,4 cm); steunarmen niet geprofileerd en een knop aan de beugelhaak; naald en veerrol ontbreken.
3. Twee kegelvormige uiteinden van een bronzen armband (grootste fragment : 9,7 cm); versierd met rondgaande groefjes, waarvan enkele met visgraatmotief; het overige gedeelte van de armband is gesmolten.

## GRAF 118

Vrouw, iets jonger dan 20 jaar.

## GRAF 119 (Pl. XII)

Vrouw van ongeveer 20 jaar.

Afgeronde, vierkantige kuil met de beenderblok in de oostelijke hoek; de bijgaven werden opgestapeld in de overblijvende ruimte van de grafkuil.

1. Wrijfschaal Drag 45. (diam. : 18,6 cm); Oostgallische waar, slechte kwaliteit; leeuwepkop in « style détachable », waarschijnlijk Argonnen; schijnt het derde kwart van de 3e eeuw te halen; onderaan in het midden van de bodem bevindt zich een graffito, aangebracht vóór het bakken : XVI K IVLI (= 16e dag voor de calenden van juli).
2. Bord Drag. 31 (diam. : 19,2 cm); stempel onleesbaar; Oostgallische waar; einde 2e-midden 3e eeuw.
- 3-4. Kopjes Drag. 33 met rechte wand (diam. resp. : 19,9 cm en 9,7 cm); Oostgallisch fabrikaat; eind 2e-midden 3e eeuw; nr. 3 met een groeve op halve hoogte.
5. Geverniste beker met strakke wand en niet geprofileerde rand (h. : 9,3 cm); rode klei met matte, bruinrode deklaag.
6. Geverniste, buikige beker met vernauwde hals (h. : 14,4 cm); witte klei met matte, grijszwarte deklaag en oranjebruine vlekken op rand en bodem; drie friezen op de buik gevuld met evenwijdige streepjesbanden.
7. Kruik met ringvormige lip (h. : 22,7 cm); fijne, witte klei; beige oppervlak; tweedelig oor; een gedeelte van de buik ontbreekt.
8. Kookpot met afgeplatte rand (diam. : 12,3 cm); witte klei met vrij zacht oppervlak; geblakerd op buik en rand; rondlopende groeve in de hals.
9. Deksel (diam. : 12,1 cm); oranje klei, gemagerd met kwarts; de rand is horizontaal verhoogd, de dekselknop geperforeerd en horizontaal afgestreken.

10. Bord met schuine wand en naar binnen gebogen rand (diam. : 18,9 cm); grijsbruine klei; gesmookte en gegladde wand.
11. Kom in « Arraswaar » (diam. : 14,2 cm); fijne, grijze klei; konische buik met rondgaande groeve; hoge, rechte wand met zes evenwijdige, matglanzende bandjes en omgeslagen rand.
12. Eivormige beker in groen glas (h. : 9,5 cm); lage standring, strakke wand en verdikte rand.
13. Fragment van een ijzeren mesje met rechte snede (l. : 5,8 cm); angel en punt ontbreken.

## GRAF 120 en 121

In een langwerpige, ongeveer rechthoekige grafkuil werden twee beenderblokken bijgezet, zonder enige bijgaven. De ene (120) was van een volwassen vrouw, de andere (121) van een vrouw van 20 jaar of iets jonger.

## GRAF 122 (Pl. XI)

Waarschijnlijk een kind.

Dit graf werd oversneden door graf 110, eveneens een kindergraf.

Handgevormde kom met besmeten en bestreken wand (diam. : 20,2 cm); oranje tot grijsbruin oppervlak, grijs in de breuk en gemagerd met schervengruis, lage standvoet, strakke wand, scherpe schouderknik en ingesnoerde, gegladde rand met horizontaal afgeplatte lip.

## GRAF 123 (Pl. XIII)

Waarschijnlijk een vrouw van ongeveer 25 jaar of iets jonger.

Afgeronde, vierkantige kuil met de beenderblok in de zuidoostelijke hoek en de bijgaven verdeeld over het midden van de kuil. In de vergraving die de zuidwestelijke hoek van het graf verstoort, bevonden zich scherven van een kruik.

1. Wrijfschaal Drag. 45 (diam. : 18,6 cm); Oostgallisch fabrikaat, waarschijnlijk niet de Argonnen; slechte kwaliteit; uitgiettuit behorend tot een kleine reeks, schijnbaar afkomstig uit één moule of in ieder geval uit moules van dezelfde hand, die eerder een menselijk gezicht dan een leeuwepkop uitbeeldt; einde 2e maar voornamelijk eerste helft 3e eeuw.
2. Bord Drag 31 (diam. : 18 cm); stempel MARNVS (van MARINVS) = Osw., Stamps blz. 187, Heiligenberg, Ittenweiler, Rheinabern en Kräherwald; deze schrijfwijze is niet te vinden tussen de gekende lijsten van publicaties over bovengenoemde werkplaatsen; Trajanus tot laat-Antonijns.

3. Kopje Drag. 40 (diam. : 11,4 cm); Oostgallisch fabrikaat, slechte kwaliteit; tweede helft 2e-midden 3e eeuw.
4. Bol, gevernist bekertje (h. : 7,6 cm); lichtgrijze klei; matte, blauwzwarte deklaag.
5. Geverniste deukbeker met ronde deuken en vrij lage hals (h. : 11,1 cm); roodbruine klei; grijsbruine, matglanzende deklaag; drie evenwijdige streepjesbanden op de buik.
6. Gevernist bord (diam. : 19,4 cm); lichtgrijze klei; matte blauwzwarte, deklaag; onderaan op de bodem drie concentrische groeven; schuine, iets inbuigende rand.
7. Zes scherven van een kruik (grootste fragment : 6 cm); fijne, witte klei, hard gebakken; zelfde aardewerk als de kruiken met ringvormige lip (o.a. graven 73, 79, 93, 119).
8. Kookpot met dekselgeul (h. : 14,6 cm); roze klei, gemagerd met kwartskorrels en ruwwandig; zwartbruin geblakerd op halve hoogte; een dubbele groeve verloopt op de schouder.
9. Deksel met horizontaal afgestreken knop (diam. : 14,3 cm); roze, met kwarts gemagerde klei; de rand is een weinig verdikt.
10. Kom met dekselgeul (diam. : 16,5 cm); witte, met kwarts gemagerde klei en ruwwandig; een dubbele groeve verloopt op de buik.
11. Eivormige beker in blauwgroen glas (h. : 18,3 cm); versiering met opgelegde « slangedraad »; lage standring, strakke wand en een weinig verdikte rand.
12. Fragment van een ijzeren mesje (l. : 3,1 cm); angel en punt ontbreken.
13. As in orichalcum van Hadrianus. Rome, 125-128.  
Legende onleesbaar. Gelauwerd en bekleed borstbeeld naar rechts.  
Legende onleesbaar. Lyte.  
5,38 g; 6.  
*RIC* 684.

## GRAF 124 (Pl. XIII)

Vrouw, tussen 20 en 25 jaar.

- 1-2. Twee identieke ijzeren rozetfibulae (l. : 7,3 cm); veerrol met twaalf windingen; schijf met centrale knop, waarrond vier ronde openingen; opengewerkte naaldhouder afgebroken bij nr. 2; de naald ontbreekt.

## GRAF 126

Waarschijnlijk een vrouw van ongeveer 20 jaar (kind niet uitgesloten).

## GRAF 127 (Pl. XIII)

Jong kind.

Bronzen draadfibula met hoekig gebogen beugel (l. : 5,1 cm).

## GRAF 128 (Pl. XIV)

Waarschijnlijk een kind.

1. Fragmenten van een hoge, handgevormde kom met geglad oppervlak (diam. : 19,5 cm); bruine klei, gemagerd met schervengruis en plantaardig materiaal; grijsbruin oppervlak en zwart geblakerde bodem; plat standvlak, afgeronde buik en hoge, ronde schouder; ingesnoerde hals met uitslaande rand en horizontaal afgevlakte lip.
2. Fragmenten van een handgevormde kom met radiale en schuine, kruisende groeven op de wand (diam. : 24,1 cm); bruine klei, gemagerd met schervengruis en plantaardig materiaal; plat standvlak, afgeronde buik, scherpe schouderknik met nagelindrukken en licht ingesnoerde, gegladde hals; de lip is horizontaal afgevlakt.
3. Fragmentje van een bronzen armband (l. : 2,6 cm); ronde doorsnede en vlak uiteinde dat met twee rondgaande groeven is afgeboord.
4. IJzeren ringetje (diam. : 2,2 cm); rechthoekige doorsnede.

## GRAF 129 (Pl. XIV)

Vrouw van ongeveer 25 jaar.

1. Fragment van een armband in getorseerde bronsdraad (l. : 5,6 cm); de helft ontbreekt; het uiteinde is overtrokken met een hulsje in bronsblad.
2. Lemmerfragment van een ijzeren mesje met rechte snede (l. : 5,0 cm).

## GRAF 130 (Pl. XIV)

Waarschijnlijk een vrouw van 20-25 jaar.

Kopje Drag. 35 (diam. : 9,4 cm); Zuidgallisch fabrikaat; Flavisch.

## GRAF 131

Vrouw, tussen 25 en 30 jaar.

## GRAF 132

Resten van een kind.

## GRAF 133

Vrouw van ongeveer 25 jaar

## GRAF 134 (Pl. XIV)

Waarschijnlijk een vrouw van ongeveer 25 jaar.

Ongeveer rechthoekige kuil; centraal de beenderblok met ertegen in het Zuiden een bord en in het Noorden twee bekertjes; in de zuidelijke hoek een muntstuk, in de noord-oostelijke hoek een ijzeren nagel en in de beenderblok nog een nagel en de resten van een ijzeren naald.

1. Bord Drag. 18/31 (diam. : 17,6 cm); stempel CELSINVS = Osw., Stamps blz. 70 - Ittenweiler - Trajanus-Hadrianus.
2. Biconische terra nigra-beker (h. : 8,7 cm); buikknik in de benedenhelft.
3. Kleine, ruwwandige beker (h. : 9 cm); grijze, met kwarts gemagerde klei en geblakerd oppervlak; laag standvlak, bolle buik, ingesnoerde hals met groeve en korte, uitbuigende rand.
4. As van Antoninus Pius. Rome, 140-144.  
)NNSAVG/( Gelauwerd hoofd naar rechts.  
)COSII( SC Staande figuur.  
9,08 g; 12.
5. Fragmenten van een ijzeren naald (l. : 9,8 cm; niet afgebeeld).

## GRAF 135

Volwassen persoon, waarschijnlijk een vrouw.

## GRAF 136

Waarschijnlijk een groter kind of een jonge vrouw.

## GRAF 137 (Pl. XIV)

Vrouw van ongeveer 20 jaar.

Fragment van een handgevormde kom met kamversiering (h. : 8,2 cm); bruine klei, gemagerd met schervengruis; strakke wand en rechte rand boven de schouderknik.

## GRAF 138

Resten van dierlijke afkomst; menselijke beenderresten zijn niet met zekerheid vast te stellen.

## GRAF 139

Kind.

## GRAF 140

Man van ongeveer 25 jaar.

## GRAF 141

Kind.

## GRAF 142

Vrouw van ongeveer 20 jaar, of iets ouder.



## GRAF 143 (Pl. XIV)

Jong kind.

Bodem van een handgevormde kom met radiale groeven op de wand (diam. bodem : 8,8 cm); bruine klei, gemagerd met schervengruis en grijsbruin oppervlak.

## GRAF 144

Ouder kind of jonge vrouw.

## GRAF 145 (Pl. XIV)

Volwassen vrouw.

Onregelmatige, rechthoekige kuil met in het centrum een ronde vlek houtskoolhoudend zand. De beenderblok was bijgezet tussen deze vlek en de wand van de grafkuil. De bijgaven waren samengebracht bovenop de crematieresten.

1. Armband in getorseerde bronsdraad (diam. : 6,3 cm); de uiteinden zijn overtrokken met hulsjes in bronsbad, die versierd werden met een ingegrifte parelband.
2. Bronzen draadfibula (l. : 4,8 cm); de beugel is hoekig gebogen.
3. Bronzen ringetje (diam. : 2,2 cm); rond in doorsnede maar afgevlakt aan de binnenkant.
4. Sierspeld met conische kop in getorseerde bronsdraad (l. : 4,7 cm); de punt ontbreekt.
5. IJzeren naald (l. : 9,1 cm); de punt ontbreekt.
6. Bronzen fibulanaald (l. : 5,2 cm; niet afgebeeld).
7. Fragmentje van een armband in getorseerde bronsdraad (l. : 3,4 cm; niet afgebeeld).

## GRAF 146

Volwassen man.

## GRAF 147 (Pl. XV)

Man van ongeveer 25 jaar.

1. Bronzen rozetfibula zonder huls (l. : 2,8 cm); ijzeren knopje in het midden van de rozet, die zelf gedeeltelijk is gesmolten; de naaldhouder ontbreekt.
2. Fragment van een bronzen rozetfibula (l. : 1,9 cm); veerrol, naald en naaldhouder ontbreken; ijzeren knopje in het midden van de rozet.

## GRAF 148

Vrouw van ongeveer 25 jaar.

## GRAF 149 (Pl. XV)

Rechthoekige kuil met twee beenderblokken ( a × b).

- a. Waarschijnlijk een volwassen vrouw.
- b. Man van 25 tot 30 jaar oud; enkele bijgaven stonden tussen de beenderblok van de man en de oostelijke wand van de grafkuil.
  1. Fragmenten van een kruik met ringvormige lip (h. : 14,7 cm); zuivere witte klei; egaal, beige oppervlak; tweedelig oor; de standvoet ontbreekt.
  2. Bord met niet geprofileerde rand (diam. : 16,2 cm); beige klei, gemagerd met fijne kwartskorrels; besmookt en gepolijst oppervlak.
  3. Bronzen draadfibula met bandvormige beugel (l. : 3,6 cm); brede voet, zonder voetknop; ingegrifte, laddervormige versiering op de beugel.
  4. IJzeren mesje met holle snede (l. : 14,8 cm).

## GRAF 150 (Pl. XV)

Geen diagnose.

Randfragment van een bord Drag. 31 (l. : 6,6 cm); verbrand, werkplaats niet te achterhalen; einde 2e - midden 3e eeuw.

## GRAF 151

Zuigeling of zeer jong kind.

## GRAF 152

Kind, ongeveer 13 jaar oud.

## GRAF 153

Man, ongeveer 25 jaar oud.

## GRAF 154

Geen diagnose.

## GRAF 155 (Pl. XV)

Geen diagnose.

1. Randscherf van een handgevormde kom met kamversiering (h. : 3,9 cm); grijsbruine, zandige klei gemagerd met schervengruis; boven de schouderknik een naar binnen gebogen en gegladde rand met uitbuigende lip.
2. Bronzen draadfibula (l. : ongeveer 10,8 cm); de naald en een gedeelte van de veerrol ontbreken.

## GRAF 156 (Pl. XV)

Waarschijnlijk een kind of een jonge vrouw.

Tien fragmenten van een handgevormd kommetje met kamversiering (grootste fragment : 4 cm); grijze klei, gemagerd met schervengruis; binnenwaartse halsknik boven afgeronde schouder; de lip is horizontaal afgevlakt.

## GRAF 157 (Pl. XV)

Waarschijnlijk een vrouw van hoogstens 25 jaar.

Onregelmatige, vierkantige grafkuil met beenderblok tegen de westelijke wand; de zuidelijke wand werd oversneden door graf 158, waarbij een deel van de bijgaven werden vernield.

1. Kopje Drag. 33 met een weinig uitbuigende wand (diam. : 13,5 cm); groeve op halve hoogte; stempel onleesbaar; op de onderkant van de bodem graffito « V », aangebracht vóór het bakken; Oostgallisch fabrikaat; midden 2e tot begin 3e eeuw.
2. Schouderfragment van een geverniste deukbeker (h. : 3,8 cm); roodbruine klei; matte, bruine deklaag; streepjesband op de schouder.
3. Kookpot met afgeplatte rand (h. : 14,6 cm); gelige klei en donker, grijsbruin oppervlak; onder de rand een ondiepe groeve.
4. Unguentarium in groen glas (h. : 17,0 cm); onderaan op de bodem is een figuur in het glas gedrukt, voorstellende Mercurius.
5. IJzeren mes met rechte snede (l. : 14,8 cm); de angel ontbreekt.

## GRAF 158 (Pl. XV)

Zuigeling.

De grafkuil oversnijdt graf 157 (zie hierboven).

## GRAF 159

Vrouw van ongeveer 25 jaar.

## GRAF 160

Zuigeling.

## GRAF 161 (Pl. XVI)

Zuigeling of zeer jong kind.

Bronzen draadfibula (l. : 4,7 cm); beugel hoekig gebogen; de punt van de naald ontbreekt.

## GRAF 162

Waarschijnlijk een volwassen vrouw.

## GRAF 163

Jong kind.

## GRAF 164 (Pl. XVI)

Kind.

As van Domitianus. Rome, 87.

IMPCAESDOMITAVGGERCOSXIIIICE( Gelauwerd hoofd naar rechts.

VIRTVS/( ) STI SC Virtus, naar rechts staande, de linkervoet op een helm, houdt lans en *parazonium*.

9,54 g; 6.

RIC 356 b.

## GRAF 165 (Pl. XVI)

Kind.

Ovale kuil met centraal een handgevormde beker en de beenderblok in het noordoostelijke deel van het graf; het zuidelijke gedeelte werd verstoord.

Handgevormde beker (h. : 9,4 cm); bruine klei, gemagerd met scherengruis; het oppervlak is zwart geblakerd; lage standvoet, ingesnoerde hals en uitbuigend rand met afgeronde lip.

## GRAF 166

Man van 25 tot 30 jaar.

## GRAF 167 (Pl. XVI)

Man van ongeveer 30 jaar.

As van Antoninus Pius. Rome, 145-161.

ANTONINVS/AVGPIVSPP. Gelauwerd hoofd naar rechts.

TRPO/T/COSIII SC Minerva, naar rechts staande, houdt schild en speer.

11,20 g; 6.

RIC 831.

## GRAF 168

Vrouw van ongeveer 25 jaar.

IJzeren armband met haakvormige uiteinden (diam. : ongev. 6 cm); 4 stukken (niet afgebeeld).

## GRAF 169

Volwassen vrouw.

## GRAF 170 (Pl. XVI)

Ovale grafkuil die grotendeels werd vergraven zodat de beenderblok ontbreekt.

Kruik met ringvormige lip (h. : 24,9 cm); fijne, witte klei; hard gebakken; groeve op de standvoet, tweeledig oor.

## GRAF 171 (Pl. XVI)

Waarschijnlijk een volwassen vrouw.

Handgevormde kom met weinig besmeten wand (diam. : 22,6 cm); zwart in de breuk, gemagerd met schervengruis en bruin oppervlak; scherpe schouderknik met nagelindrukken en ingesnoerde, gegladde rand met horizontaal afgeplatte lip.

## GRAF 172 (Pl. XVII)

Kind van ongeveer 15 jaar.

Ongeregelmatige, min of meer ovale kuil; de beenderblok werd bijgezet tegen de noordelijke wand, de bijgaven vullen de overige ruimte in de kuil. Bovenop de crematieresten lag een muntstuk en ertussen bevonden zich twee bronzen ringen.

1. Wrijfschaal Drag. 45 (diam. : 17,6 cm); Oostgallisch fabrikaat, slechte kwaliteit; uitgietsluit in de vorm van een leeuwepok van het type dat zeker afkomstig is uit de Argonnen: variëteit b, t.t.z. afkomstig van een afgietsel van de originele; tot rond 250 n. C.
- 2-3. Twee borden Drag. 32 (diam. : 17,2 cm); Oostgallisch fabrikaat; slechte kwaliteit; einde 2e - eerste helft 3e eeuw.
4. Kopje Drag. 33 met rechte wand (diam. : 11,7 cm); graffiti « L » onderaan op de bodem vóór, en « w » op de wand na het bakken aangebracht; rondgaande groeve op halve hoogte; Oostgallisch fabrikaat; eind 2e - midden 3e eeuw.
5. Kopje Drag. 40 (diam. : 11,4 cm); Oostgallisch fabrikaat, slechte kwaliteit; tweede helft 2e - midden 3e eeuw.
6. Gevernist bekertje met steile hals (h. : 6,7 cm); rode klei en zwarte glanzende deklaag; twee streepjesbanden op de buik.
7. Geverniste beker met steile hals (h. : 11,2 cm); witte klei en grijszwarte, matte deklaag; op de buik drie streepjesbanden.
8. Kruikje met ringvormige lip (h. : 17,4 cm); witte klei, beige oppervlak; het oor en een deel van de lip ontbreken.
9. Kruik met ringvormige lip (h. : 23 cm); witte klei, beige oppervlak; tweeledig oor.
10. Kookpot met dekselgeul (h. : 14,3 cm); roze klei gemagerd met kwartskorrels; rand en buik zijn zwart geblakerd; twee groeven op de schouder.

11. Deksel met horizontaal afgestroken dekselknop (diam. : 14,7 cm); oranje klei, gemagerd met kwartskorrels; vertikaal verdikte rand.
12. Bord met horizontale rand (diam. : 20,6 cm); grijze klei met geglad oppervlak; lage standring; bovenop de rand verlopen twee concentrische groeven.
13. Bord met schuine wand en verdikte rand (diam. : 17,6 cm); lichtgrijze klei met blauwgrijs, gesmookt oppervlak; brede groeve onderaan op de bodem.
14. Zeskantig prismaflesje (h. : 9,6 cm); blauwgroen glas met talrijke kleine luchtbellens; fijn geribt oor; onderaan op de bodem een cirkelvormige reliëfband met aan de buitenkant ervan in elke hoek een punt.
15. Fragmenten van een kommetje op lage standring (diam. : 9 cm); lichtgeel glas; een weinig ingesnorde wand en verdikte rand.
16. Glazen schaalje met holle, horizontale rand (diam. : 12,9 cm); blauwgroen glas met talrijke kleine luchtbellens; lage standring, bolle wand en rand assymetrisch t.o.v. de bodem.
17. Standring van een recipiënt in lichtgroen glas (diam. : 4,2 cm).
18. Vertinde bronzen lepel (l. : 16,8 cm); puntig uitlopende steel, rond in doorsnede met geknikt aanzetstuk voor het sleutelgatvormige blad.
19. Ring in bronsblad met ingelegde blauwe gem (diam. : 2,1 cm); in de gem uitgestoken een ruitervorm; het bronsblad is versierd met cirkelvormig ingestoken punten; de onderkant van de ring versmalt en een gedeelte ontbreekt.
20. Bronzen ringetje (diam. : 2,1 cm); ronde bronsdraad enigszins afgevlakt aan de binnenzijde.
21. Rechthoekig stukje gagaat (l. : 4,4 cm); bovenzijde glanzend gepolijst; een hoek is afgebroken; lag onder de lepel.
22. Dupondius van Hadrianus. Rome, 119-121.  
Legende onleesbaar. Grote buste met stralenkroon naar rechts.  
Legende onleesbaar. *SC Pietas* staat naar rechts, houdt een kofertje en de rechterhand boven een altaar.  
11,31 g; 6.  
*RIC 601 a.*

## GRAF 173

Waarschijnlijk een vrouw van ongeveer 20 tot 25 jaar.

## GRAF 174 (Pl. XVIII)

Vrouw van 45 tot 50 jaar.

1. Wrijfschaal Drag. 45 (diam. : 17,7 cm); Oostgallisch fabrikaat, goede kwaliteit; leeuwepop als uitgietsluit in « style détachable », »

- waarschijnlijk Argonnen; groeve op de standring; tot derde kwart van de 3e eeuw.
2. Bord Drag. 31 (diam. : 17,4 cm); stempel onleesbaar; groeve onder de rand; Oostgallisch fabrikaat; einde 2e - midden 3e eeuw.
  3. Bord Drag. 32 (diam. : 17,7 cm); Oostgallisch fabrikaat, slechte kwaliteit; einde 2e - eerste helft 3e eeuw.
  4. Kopje Drag. 33 met rechte wand (diam. : 13,1 cm); Oostgallisch fabrikaat; einde 2e - midden 3e eeuw.
  5. Kopje Drag. 40 (diam. : 8,4 cm); Oostgallisch fabrikaat, goede kwaliteit; tweede helft 2e - midden 3e eeuw.
  6. Geverniste beker met strakke wand en niet geprofileerde rand (h. : 7,2 cm); witte klei en bruinzwarte, matte deklaag maar ook enkele oranjebruine vlekken; onder de rand een groeve.
  7. Kan met ingeknepen mondstuk (h. : 29,8 cm); lichtgrijze klei, gemagerd met kwartskorrels; grijs, wit oppervlak; driedelig oor; schouder en hals gemarkeerd met een dubbele groeve.
  8. Kookpot met afgeplatte rand (h. : 14,4 cm); grijze, met kwartskorrels gemagerde klei; sporen van blakering op de buik; groeve op hals en bodem.
  9. Deksel met horizontaal afgestroken knop (diam. : 11,4 cm); fijne, witte klei; de rand is verdikt en aan beide zijden afgezoomd met een groeve.
  - 10-11. Kommen in « Arraswaar » (diam. resp. : 14 en 18,5 cm); zuivere, grijze klei; lage standvoet; conische buik en hoge, rechte wand met zes evenwijdige, matglanzende bandjes; omgeslagen rand.
  12. Standring van een recipiënt in geelgroen glas met talrijke, kleine luchtballen (diam. : 3,9 cm).

## GRAF 175 (Pl. XVI)

Vrouw van hoogstens 25 jaar.

1. Bord Drag. 31 (diam. : 18 cm); stempel AVITVS = Osw., Stamps blz. 34 - Ittenweiler en Rheinzabern - Hadrianus-Antoninus. Vgl. Lud. V blz. 210, f, deze stempel waarschijnlijk Rheinzabern.
2. Kopje Drag. 33 met een weinig uitbuigende wand (diam. 10,1 cm); Oostgallisch fabrikaat; midden 2e - begin 3e eeuw.
3. Kruik (h. : 21 cm); witte klei, bruin oppervlak; tweedelig oor; de ringvormige lip en een gedeelte van de buik en de bodem zijn afgebroken.
4. Kookpot met rond omgeslagen rand (h. : 14,3 cm); grijsbruine, met kwarts gemagerde klei; rand en buik zijn zwart geblakerd; groeve op de hals.

5. Bord met geprofileerde rand (diam. : 17,6 cm); lichtroze klei, gemagerd met vrij grote kwartskorrels; bovenop de bodem twee brede, concentrische groeven; strakke wand; de rand verbreed boven een rondgaande groeve en bovenin de lip loopt nog een groeve.

## GRAF 176 (Pl. XVIII)

Geen diagnose.

1. Bord Drag. 31 (diam. : 18 cm); stempel VITALIS (vgl. Arentsburg afb. 68/69, nr. 206 a)
  - (1) La Graufesenque - Claudius-Domitianus
  - (2) Lezoux - Domitianus-Antoninus
  - (3) Lavoy, Rheinzabern en Westerndorf - Hadrianus-laet-Antonijns.
 Lijkt Middengallisch te zijn, waarschijnlijk rond het midden der 2e eeuw.
2. Gevernist bekertje met strakke wand en niet geprofileerde rand (h. : 9 cm); witte klei en zwarte, matte deklaag; rondgaande groeve onder de rand.
3. Fragmenten van een geverniste beker met strakke wand en drie friezen met streepjesbanden (h. : 13,6 cm); witte klei en donkergrijze, matte deklaag.
4. Wrijfschaal met horizontale rand (diam. : 21 cm); blauwgrijs in de breuk, wit oppervlak; gemagerd met fijne kwartskorrels; de uitgietskuit ligt bovenop de rand.
5. Acht kleine scherven ontkleurd glas (niet afgebeeld).

## GRAF 177

Waarschijnlijk een jong kind.

## GRAF 178

Geen diagnose.

## GRAF 179

Geen diagnose.

## GRAF 180 (Pl. XIX)

Vrouw van ongeveer 40 jaar.

1. Kopje Drag. 33 (diam. : 12,3 cm); een weinig uitbuigende wand; stempel ATTO F = Osw., Stamps blz. 30 = ATTO van Rheinzabern - Antonijns.
2. Gevernist bekertje met strakke wand en niet geprofileerde rand (h. : 9,1 cm); witte klei met zwarte, matte deklaag.



3. Geverniste en zandbestrooide deukbeker met lage hals en langwerpige deuken (h. : 14,9 cm); witte klei en roodbruine tot grijze, matte deklaag; zeven deuken.
4. Gevernist bord met schuin opstaande, naar binnen gebogen wand (diam. : 18,2 cm); witte klei en donkerbruine, matte deklaag; drie concentrische groeven bovenop de bodem.
5. Kruik met ringvormige lip (h. : 22,5 cm); fijne witte klei; geel oppervlak; tweedelig oor.
6. Honingpot (h. : 17,9 cm); oranjegele klei; in de hals twee kleine oortjes tussen twee rondgaande groeven; op de schouder een graffito van twee korte evenwijdige groefjes.

## GRAF 181

Geen diagnose.

## GRAF 182

Geen diagnose.

## GRAF 183

Kind.

## GRAF 184 (Pl. XIX)

Geen diagnose.

1. Fragmenten van een handgevormde fles met geglad oppervlak (h. : 21,1 cm); bruin tot grijs in de breuk en gemagerd met schervengruis; oranje tot bruin oppervlak, plaatselijk zwart geblakerd; brede voet, hoge buik, schouder met drie cannelures en vrij korte hals met uitbuigende rand.
2. Handgevormd bakje met schuine wand en niet geprofileerde rand (diam. : 9,5 cm); bruine, met schervengruis gemagerde klei; afgeronde lip.
- 3-4. Twee eivormige slingerkogels (l. : 3,6 cm); bruine klei.
5. IJzeren mesje met bolle snede (l. : 10,1 cm).

## GRAF 185 (Pl. XIX)

Vrouw van ongeveer 30 jaar.

1. Bronzen draadfibula met bandvormige beugel (l. : 4,8 cm); vervormd door hitte; smalle voet zonder knop; punt-cirkelversiering op de beugel.
2. Bronzen draadfibula met bandvormige beugel (l. : 5,7 cm); vervormd door hitte; smalle voet met knop; twee rijen gehamerde cirkeltjes op de beugel.

## GRAF 186

Mogelijk een kind.

## GRAF 187

Vrouw van ongeveer 35 jaar.

## GRAF 188 (Pl. XX)

Vrouw van ongeveer 25-30 jaar.

1. Bodemfragment van een handgevormde kom met bestreken oppervlak (h. : 11,8 cm); grijze, zandige klei; gemagerd met schervengruis; grijze tot bruine, strakke wand.
2. Bronzen draadfibula met in doorsnede driehoekige beugel (l. : 4,7 cm).
3. Lemmerfragment van een ijzeren mesje met rechte snede (l. : 7,6 cm); angel en punt afgebroken.

## GRAF 189 (Pl. XX)

Vrouw van ongeveer 45 jaar.

1. Zes gesmeedde ijzeren nageltjes met kromme punt (l. : 1,5 cm).
2. IJzeren naald (l. : 9 cm; niet afgebeeld).

## GRAF 190 (Pl. XX)

Geen diagnose.

Kopje Drag. 33 met uitbuigende wand (diam. : 9,3 cm); Oostgallisch fabrikaat; midden 2e - begin 3e eeuw.

## GRAF 191 (Pl. XXI)

Waarschijnlijk een volwassen vrouw.

1. Geverniste en zandbestrooide beker met trechtersvormige hals (h. : 8,1 cm); witte klei en zwarte, matte deklaag.
2. Kruikje (h. : 16,3 cm); fijne, lichtbruine klei; twee groeven op de standring en tweedelig oor; de rand ontbreekt.
3. Lemmerfragment van een ijzeren mes met bolle snede (l. : 7,7 cm); de snede is plaatselijk afgebroken en ook de angel ontbreekt.
4. Dupondius van Titus. Lyon, 77-78.  
 )CAESIMPAVGFTRPCOSVIC( Gelauwerd hoofd naar rechts; kleine globus aan het uiteinde van de hals.  
 SC Spes, naar links gaande, houdt (bloem) en pand van haar kleed.  
 8,74 g; 6.  
 RIC 786.

## GRAF 193 (Pl. XXI)

Vrouw van ongeveer 20 jaar.

1. Bronzen kapfibula met kleine kap (l. : 4,4 cm); bronzen knopje in het midden van de kap, waarvan het smallere gedeelte versierd is met twee evenwijdige puntrijen van vijf punten; twee schijven tussen beugel en voet; de naald ontbreekt.
2. Bronzen kapfibula met kleine kap (l. : 6 cm); drie schijven tussen beugel en voet.
3. Bronzen kapfibula (l. : 3,1 cm); beugel en voet niet gescheiden.

## GRAF 194 (Pl. XXI)

Waarschijnlijk een jonge vrouw of een ouder kind.

1. Wrijfschaal Drag. 45 (diam. : 17,7 cm); Oostgallische waar, slechte kwaliteit; leeuwepot in « style détestable », waarschijnlijk Argonnen; tot derde kwart van de 3e eeuw.
2. Bord Drag. 32 (diam. : 16,7 cm); Oostgallische waar, slechte kwaliteit; eind 2e - eerste helft 3e eeuw.
3. Kopje Drag. 33 met uitbuigende wand (diam. : 11,4 cm); Oostgallisch fabrikaat; midden 2e - begin 3e eeuw.
4. Gevernist bekertje met steile hals (h. : 8,4 cm); grijze klei met bruine tot zwarte, matte deklaag, rondgaande groeve onder de rand.
5. Geverniste beker met steile hals (h. : 12,3 cm); grijze klei met zwarte, matglanzende deklaag; drie streepjesbanden op de buik.
6. Kruik met ringvormige lip (h. : 23,3 cm); witte klei en beige, egaal oppervlak; een gedeelte van de rand en het tweedelige oor ontbreekt.
7. Kookpot met dekselgeul (h. : 15,3 cm); lichtbruine klei, gemagerd met kwarts en geblakerd aan de buitenzijde.
8. Steelpannetje in blauwgroen glas (h. : 6,5 cm); onderaan de bodem spiraalvormig opgelegde glasdraad; brede, fijngeribte steel en holle rand.
9. Naald en veerrol van een bronzen draadfibula (l. : 4,3 cm).
10. Fragment van een gesmolten, bronzen draadfibula (l. : 2,5 cm); veerrol nog vaag te onderscheiden (niet afgebeeld).

## GRAF 195 (Pl. XXII)

Vrouw van ongeveer 35 jaar.

1. Buikige fles (h. : 30 cm); fijne met kwarts gemagerde klei, zwart in de breuk en op de binnenwand, beige tot zwarte buitenwand; zorgvuldig geglad oppervlak en dunwandig; het standvlak buigt iets uit; strakke schouder; smalle, korte hals en uitbuigende rand met ronde lip; op de schouder drie friezen met ingeritste, geometrische motieven, die elk met twee evenwijdige groeven van elkaar gescheiden worden;

- onder de benedenste fries verlopen nog twee groeven; de bovenste friezen zijn gevuld met een netvormig motief van kleine ruiten; in de onderste loopt een dubbele zig-zag lijn met twee verticale groeven in elke knik.
2. Handgevormde kom met ondiepe, kruisende groeven op de wand (diam. : 22,2 cm); grijze, korrelige klei; gemagerd met schervengruis; het oppervlak is bruin en plaatselijk zwart geblakerd; licht ingesnoerde en gegladde hals; de lip is horizontaal afgevlakt.
  3. Handgevormd kommetje met horizontale en verticale, kruisende groeven in de wand gesneden (diam. : 10,5 cm); bruine tot donkergrijze klei, gemagerd met schervengruis; licht ingesnoerde en gegladde hals en horizontaal afgeplatte lip.
  4. Fragment van een bronzen armband met gekartelde buitenwand (l. : 4,8 cm); vlakke binnenwand.
  5. Fragment van een ijzeren schaar (l. : 21,9 cm); bolle snede; de andere helft ontbreekt.

## GRAF 196 (Pl. XX)

Geen diagnose.

1. Handgevormde kom met geglad oppervlak (diam. : 21,3 cm); grijsbruine, korrelige klei; gemagerd met schervengruis; bruin oppervlak, plaatselijk zwart geblakerd; lage standvoet, strakke wand, scherpe schouderknik en ingesnoerde rand met horizontaal afgevlakte lip; een gedeelte van bodem en buik ontbreekt.
2. Handgevormde kom met horizontale en verticale, kruisende groeven in de wand gesneden (diam. : 21,6 cm); grijsbruine, korrelige klei; gemagerd met schervengruis; oranjebruin oppervlak plaatselijk zwart geblakerd; vrij hoge, licht ingesnoerde en gegladde hals boven afgeronde schouder; gedeelten van rand en bodem ontbreken.
3. Acht klompjes gesmolten, lichtgroen glas (grootste fragment : 4,9 cm; niet afgebeeld).

## GRAF 197

Vrouw van ongeveer 25 jaar.

## GRAF 198 (Pl. XX)

Geen diagnose.

1. Handgevormd kommetje met talrijke ondiepe, horizontale en verticale groefjes op de wand (diam. : 12,9 cm); grijze, korrelige klei; gemagerd met schervengruis; brede, rechte en gegladde hals boven scherpe schouderknik; uitbuigende rand met horizontaal afgeplatte lip.
2. Eivormige slingerkogel in grijsbruine, gebakken klei (l. : 4,1 cm).

## GRAF 199 (Pl. XX)

Volwassen vrouw.

1. Bronzen haakfibula (l. : 7,2 cm); bandvormige beugel; lang exemplaar zonder huls; veerrol en naaldhouder gedeeltelijk afgebroken.
2. Bronzen kapfibula met kleine kap (l. : 6,3 cm); drie schijven tussen beugel en voet; naald en naaldhouder ontbreken.

## GRAF 200 (Pl. XX)

Geen diagnose.

1. Handgevormde kom met talrijke, verticale groeven op de wand (diam. : 25,2 cm); oranjebruin oppervlak, grijs in de breuk en op de binnenwand; de bodem is zwart geblakerd; inbuigende en gegladde rand met afgeronde lip.
2. Fragment van een handgevormde beker (diam. : 8,7 cm); bruine, korrelige klei; gemagerd met schervengruis, egaal oppervlak; de bodem ontbreekt; uitbuigende wand, inbuigende rand.
3. Voetknop van een bronzen fibula (l. : 1,6 cm).
4. Bronzen staafje (l. : 1,8 cm); vierkantig in doorsnede; omgebogen uiteinde.

## LOSSE VONDSTEN

### *HANDGEVORMD AARDEWERK* (Pl. XXIII, 1-12; XXIV, 13-41).

Tenzij anders wordt aangegeven is het handgevormde aardewerk steeds vervaardigd in korrelige, met schervengruis gemagerde klei; deze is grijs tot zwart in de breuk met een oranje tot donkerbruin oppervlak. Verder is er een lage standvoet, een strakke wand, een scherpe schouderknik en een ingesnoerde, gegladde rand met horizontaal afgevlakte lip.

1. Kom, versierd met groeven (diam. : 16 cm); dikke, convexe wand, plaatselijk geblakerd; nagelindrukken op de schouder; korte, dunne rand die iets inbuigt; afgeronde lip.
2. Kom met kamversiering (diam. : 21,3 cm); vier brede groeven op de hals; de bodem ontbreekt.
3. Kom met vertikaal bestreken wand (diam. : 21,6 cm); fijne, grijze klei; gemagerd met kwarts.
4. Fragment van een ruwwandige kom (h. : 4,2 cm); dubbelgeknikte schouder; verticale rand.
5. Fragment van een kom met kamversiering (h. : 4,7 cm); convexe wand; drie brede groeven in de hals.
6. Fragment van een kom met glad oppervlak (h. : 4,1 cm); dubbelgeknikte schouder; korte rand, convexe wand.
7. Fragment van een kom met glad oppervlak (h. : 4 cm); bolle schouder met twee evenwijdige groeven; korte, uitbuigende rand met afgeronde lip.
8. Fragment van een kom, versierd met ondiepe, kruisende groeven (h. : 5,5 cm); cannelure op de hals; convexe wand.
9. Kom met hoge, gladde wand (diam. : 17,7 cm); geen standvoet; gevonden op het perceel 995<sup>b</sup>, samen met de beenderblok van een volwassen vrouw.
10. Kom, versierd met radiale groeven (diam. : 20,2 cm); vingertopindrukken op de schouder; hoge, verdikte rand met afgeronde lip; de bodem ontbreekt.
11. Randfragment van een kom (h. : 4 cm); hoge rand met afgeronde lip.
12. Kom, versierd met talrijke, kriskras verlopende groefjes (diam. : 28,3 cm); oppervlak plaatselijk zwart geblakerd; hoge rand met afgeronde lip; de bodem ontbreekt.
13. Fragment van een kom met glad oppervlak (h. : 6,3 cm); nagelindrukken op de schouder; vrij hoge, smalle rand.

14. Fragment van een kom met kamversiering (h. : 4,9 cm).
15. Kommetje met glad oppervlak (diam. : 13,2 cm); smalle, uitbuigende rand.
16. Fragment van een fles met glad oppervlak (h. : 3,9 cm); bolle buik en rechte, cilindervormige rand.
17. Randfragment van een fles (h. : 4,9 cm); twee cannelures op de hals; afgeronde lip.
18. Randfragment van een fles (h. : 4,5 cm); zes evenwijdige groeven op de hals; afgeronde lip.
19. Randfragment van een fles (h. : 3 cm); vijf evenwijdige groeven op de hals; afgeronde lip.
20. Fragment van een kom met besmeten wand (h. : 4,7 cm); rechte, cilindervormige rand.
21. Fragment van een kommetje met glad oppervlak (h. : 3 cm); gemagerd met schervengruis en plantaardig materiaal; rechte, cilindervormige rand.
22. Fragment van een kom, versierd met horizontale en radiale, kruisende groeven (h. : 9,6 cm); plaatselijk zwart geblakerd; rechte, cilindervormige rand.
23. Fragment van een kom versierd met talrijke, kriskras verlopende groeven (h. : 7,5 cm); rechte, cilindervormige rand.
24. Fragment van een ruwwandig recipiënt (h. : 6,6 cm); niet geprofileerde rand.
25. Dekselfragment (l. : 5,1 cm); afgeronde lip.
26. Fragment van een ruwwandig recipiënt (h. : 3,6 cm); niet geprofileerde rand.
27. Fragment van een kom versierd met verticale groefjes (h. : 5,8 cm); nagelindrukken op de schouder; de rand helt iets naar binnen.
28. Randfragment van een kom (h. : 4,5 cm); gemagerd met schervengruis en plantaardig materiaal; nagelindrukken op de schouder; rand helt iets naar binnen.
29. Fragment van een vijfribbige armring in kobaltblauw glas (diam. : 1,8 cm).
30. Fragment van een vijfribbige armring in ontkleurd glas met gele folie aan de onderzijde (diam. : 1,4 cm).
- 31-32. Twee eivormige slingerkogels in grijsbruine, gebakken klei (l. : 4,3 cm).
33. Fragment van een kom met glad oppervlak (diam. bodem : 9,9 cm); plat standvlak; geen standvoet; de rand en een gedeelte van de bodem ontbreken; afschilferende wanden.

34. Fragment van een beker met glad oppervlak (diam. bodem : 7,2 cm); iets inbuigend standvlak en convexe wand; een gedeelte van de buik, evenals de rand ontbreekt.
35. Bodemfragment van een kom met besmeten wand (h. : 4,6 cm).
36. Bodemfragment van een kom met vertikaal bestreken wand (h. : 14,8 cm); gemagerd met schervengruis en kwarts; plaatselijk zwart geblakerd.
37. Kom met glad oppervlak (diam. : 15 cm); bolle schouder en inbuigende rand met afgeronde lip.
38. Randfragment van een kom met besmeten wand (h. : 5,5 cm); de rand is dunner dan de wand en helt naar binnen.
39. Randfragment van een kom met glad oppervlak (h. : 4,5 cm); licht inwaarts gebogen rand; afgeronde schouder en lip.
40. Randfragment van een kom met besmeten wand (h. : 2,1 cm); naar binnen hellende rand met schuin afgeplatte lip.
41. Kom, versierd met talrijke, kriskras verlopende, kruisende groeven (diam. : 22,5 cm); afgeronde schouder en sterk inbuigende rand met schuin afgeplatte lip; een gedeelte van de bodem ontbreekt.

#### ROMEINS AARDEWERK (Pl. XXV)

42. Randfragment van een bord Ha. 2 service 2 (h. : 2,1 cm); Italische of Gallo-Italische waar; einde Augustus-Tiberius.
43. Randfragment van kom Curle 21 (h. : 3,6 cm); Oostgallisch fabrikaat; Antonijns.
44. Randfragment van een kopje Drag. 27 (h. : 2,8 cm); Middengallische waar; 2e eeuw.
45. Randfragment van een bord Drag. 31 (h. : 3,6 cm); Oostgallisch fabrikaat; einde 2e - eerste helft 3e eeuw.
46. Fragmenten van een kopje Drag. 33 (h. : 7,8 cm); Oostgallische waar; einde 2e - eerste helft 3e eeuw.
47. Fragment van een kopje Drag. 33 (h. : 4,2 cm); Middengallische waar; einde 2e eeuw.
48. Bodemscherf in terra nigra (h. : 5,7 cm); bruine klei met zwart, mat oppervlak; verticale kamversiering op de wand.
49. Fragment van een beker in terra rubra (h. : 2,7 cm).
50. Randfragment van een dolium (h. : 3,6 cm); met kwarts gemagerde klei, grijs in de breuk en bruin oppervlak; twee concentrische groeven bovenop de rand.
- 51-52. Twee fragmenten van kookpotten met naar binnen gebogen rand (h. : 3 en 5,7 cm); met kwarts gemagerde klei, donkergrijs in de breuk, oranjebruin oppervlak.



53. Geverniste, zandbestrooide beker met strakke wand en Karniesrand (h. : 8,7 cm); witte klei met roodbruine, matte deklaag; groeve op voet en schouder.
54. Hals van een kruik met ringvormige lip (h. : 4,6 cm); zwart in de breuk, gelig oppervlak; tweedelig oor.
55. Fragment van een kan met naar buiten geknikte rand (h. : 2,2 cm); lichtbruine klei, egaal oppervlak.
56. Randfragment van een kruikamfoor (h. : 4,2 cm); fijne witte klei, egaal oppervlak.
57. Wrijfschaal met horizontale rand (diam. : 19,2 cm); lichtroze klei, gemagerd met kwarts; beigebruin oppervlak; de uitgiettuit steekt uit boven de rand.
58. Fragment van een wrijfschaal met horizontale rand (diam. : 12,6 cm); donkergrijs in de breuk en gemagerd met kwarts; roze wand.
59. idem (diam. : 29,0 cm); beige klei.
60. idem (diam. : 31,4 cm); grijs in de breuk, rozebruin oppervlak.
61. idem (diam. : 35,0 cm); grijze klei, met kwarts en plantaardig materiaal gemagerd; lichtgrijze wand; stempelfragment op de rand onleesbaar.
62. idem (diam. : 26,2 cm); witte klei, met kwarts en schervengruis gemagerd.
63. idem (diam. : 37,0 cm); grijsbruin in de breuk en oranjebruin oppervlak; klei gemagerd met schervengruis en grote kwartskorrels.
64. idem (diam. : 22,2 cm); grijs in de breuk en gemagerd met kwarts; oppervlak roze tot bruin en bodem grijs geblakerd.
65. idem (diam. : 19,6 cm); witte klei, gemagerd met fijne kwarts en plantaardig materiaal.
66. idem (diam. : 34,1 cm); beige klei en geel oppervlak.
67. idem (h. : 3,9 cm); grijs in de breuk en gelig oppervlak; klei gemagerd met schervengruis en kwarts.
68. idem (h. : 4,1 cm); grijs in de breuk, geelroze wand.
69. idem (h. : 7,8 cm); roze klei, gemagerd met kwarts en schervengruis, geel oppervlak.
70. idem (diam. : 20,1 cm); roze klei, grijs oppervlak.
71. idem (diam. : 24,9 cm); lichtgrijs in de breuk met beige oppervlak; gemagerd met kwarts, schervengruis en plantaardig materiaal.
72. Fragment van een deksel met naar boven uitspringende rand (diam. : 15 cm); witte, met kwarts gemagerde klei; geelbruin oppervlak.
73. Randfragment van een kookpot met dekselgeul (diam. : 21,5 cm); oranjebruine klei, gemagerd met fijne kwarts.
74. idem (diam. : 21,0 cm); lichtgele, met kwarts gemagerde klei.

75. idem (diam. : 15,0 cm); beige, met kwarts gemagerde klei; de rand is grijs berookt.
- 76-77. Twee fragmenten van kookpotten met trechtersvormige hals (diam. : 21 en 15 cm); grijze klei met donkergrijs oppervlak.
78. Fragment van een kookpot met afgeplatte rand (diam. : 20 cm); witte klei; gemagerd met afgeronde kwartskorrels.
79. idem (diam. : 16 cm); roze klei, gemagerd met kwartskorrels en schervengruis; plaatselijk zwart geblakerd en sporen van roodbruine verflaag op de wand.
80. Gevernist bord met schuin opstaande, naar binnen gebogen wand (diam. : 19,5 cm); witte klei met roodbruine, matte deklaag.
81. Fragment van een kom met ronde, aan de binnenkant verdikte rand (h. : 3,6 cm); lichtroze klei, gemagerd met kwarts en lichtbruin oppervlak; rondgaande groeve op de rand.
82. Fragment van een bord met geprofileerde rand (diam. : 19 cm); donkergrijs in de breuk, beigebruine wand; klei gemagerd met kwartskorrels; naar buiten verdikte rand met bovenop een rondgaande groeve.
83. idem (diam. : 16 cm); lichtroze klei gemagerd met kwarts; oranjebruin oppervlak; op de wand twee evenwijdige groeven.
84. Fragment van een bord met niet geprofileerde rand (h. : 2,4 cm); fijne, witte klei met zorgvuldig gegladde buitenwand; de rand helt naar buiten, de lip is afgerond.
85. Fragmenten van een kookpot met dekselgeul (diam. : 19,3 cm); witte klei, okergeel oppervlak; rondgaande groeve op de voet.
86. Bodemfragment van een kookpot (diam. standvlak : 6 cm); grijze klei, donkergrijze wand.

#### *BRONZEN FIBULAE (Pl. XVI)*

- 87-88. Twee bronzen scharnierfibulae met sterk geprofileerde beugel (l. : 5,5 en 5,8 cm); versiering met puntrijen op de voet; vijf gekartelde ribben op de rug (nr. 88 : niet gekarteld); twee knoppen aan de beugel evenals twee aan de beugelkop (ontbreken bij nr. 87); de naalden zijn afgebroken.
89. Bronzen scharnierfibula met sterk geprofileerde beugel (l. : 5,7 cm); driehoekige voet met voetknop; de drieribbige beugel is breder dan de voet; de naald ontbreekt.
90. Bronzen haakfibula (l. : 6,9 cm); beugel en voet niet gescheiden; knop aan de voet en één aan beide zijden van de beugel; de naald en een gedeelte van de spiraal ontbreken.
91. Fragmenten van een bronzen haakfibula, identiek aan nr. 90 (zie hierboven).

92. Bronzen ogenfibula (l. : 5,8 cm); naald en veerrol ontbreken; beugel verbogen; open gleuven in de oogranden, gekartelde versiering op de beugelrug; driedelige beugelschijf; versiering op de voet met zes schuine groefjes.
93. Bronzen boogfibula (l. : 5,9 cm); voet- en haakknop; dubbele groeve op de beugel; een gedeelte van de speld en de veerrol ontbreken.
94. Bronzen knikfibula (l. : 4,2 cm); naald, haak en steunplaat ontbreken; driedelige beugelkop en beugelschijf.
95. Fragment van een korte bronzen haakfibula (l. : 4,4 cm); drie gekartelde groeven op de beugel; huls, veerrol en naald ontbreken.
96. Fragment van een bronzen seccofibula (l. : 4,8 cm); groeve op de beugel, gekarteld boven de sluthaak.
97. Beugelkop van een bronzen fibula (l. : 2,0 cm); steunplaat niet geprofileerd; dwarse groefjes op de beugel.
98. Beugelkop van een bronzen fibula met spiraal en huls (l. : 2,3 cm); versiering met driehoekjes waarin drie punten zijn uitgestoken; op de rib bovenop de beugel een visgraatmotief, beschadigd door hitte.
99. Fragment van een bronzen fibula (l. : 3,1 cm); spandraad bovendraads; de voet en een gedeelte van de naald ontbreken.
100. Bronzen draadfibula met bandvormige beugel (l. : 5,7 cm); brede voet met voetknop; versiering met drie rijen ingestoken punten bovenop de beugel; de naald is afgebroken.
101. Voet met knop van een bronzen fibula (l. : 3,7 cm).
102. Beugel van een bronzen draadfibula met in doorsnede driehoekige beugel (l. : 3,3 cm).
103. Beugel van een bronzen fibula (l. : 2,3 cm); drie dwarse groeven boven en onderaan de beugel en tussenin een kruisvormige insteek.

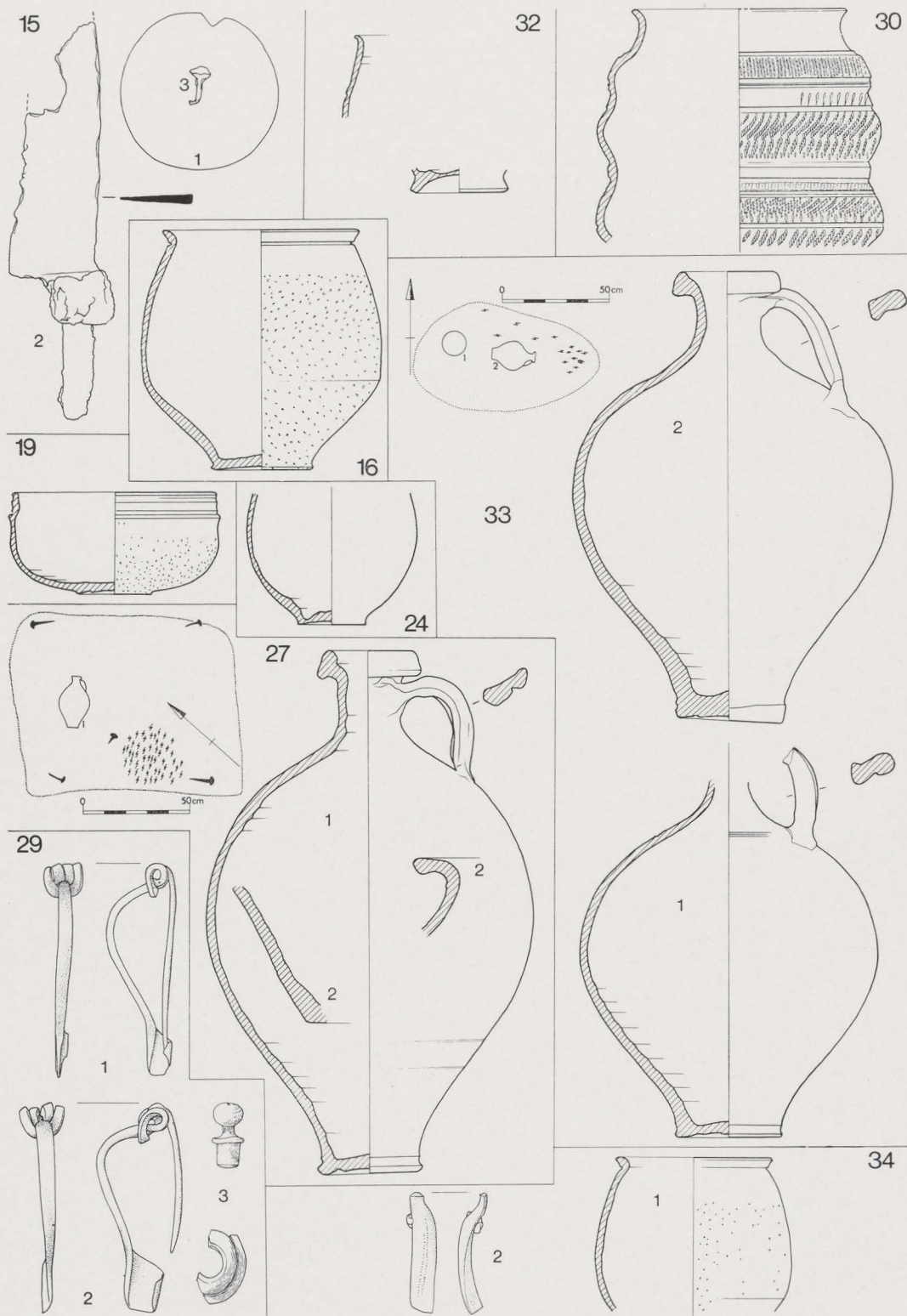
*ALLERLEI (Pl. XXVII)*

- 104-105. Twee getorseerde stukjes bronsdraad (l. : 4,3 en 5,3 cm).
- 106-107. Twee armbanden in getorseerde bronsdraad (diam. : 6,5 en 6,6 cm); de uiteinden zijn overtrokken met hulsjes in bronsblad.
108. Gebogen stukje bronsdraad (l. : 2,9 cm); rond in doorsnede.
109. Gebogen stukje bronsdraad met rivetnageltje (l. : 1,5 cm).
110. Bodemfragment van een recipiënt in brons (l. : 9,2 cm).
111. Geperforeerd bronzen plaatje (l. : 3,6 cm); twee stukken.
112. Bronzen ring (diam. : 2,7 cm); vierkantig in doorsnede.
113. Spiraalvormig, bronzen ringetje (diam. : 2,4 cm); afgevlakte bronsdraad; een uiteinde is rechthoekig verbreed met vier dwarse groefjes op de zijanten.

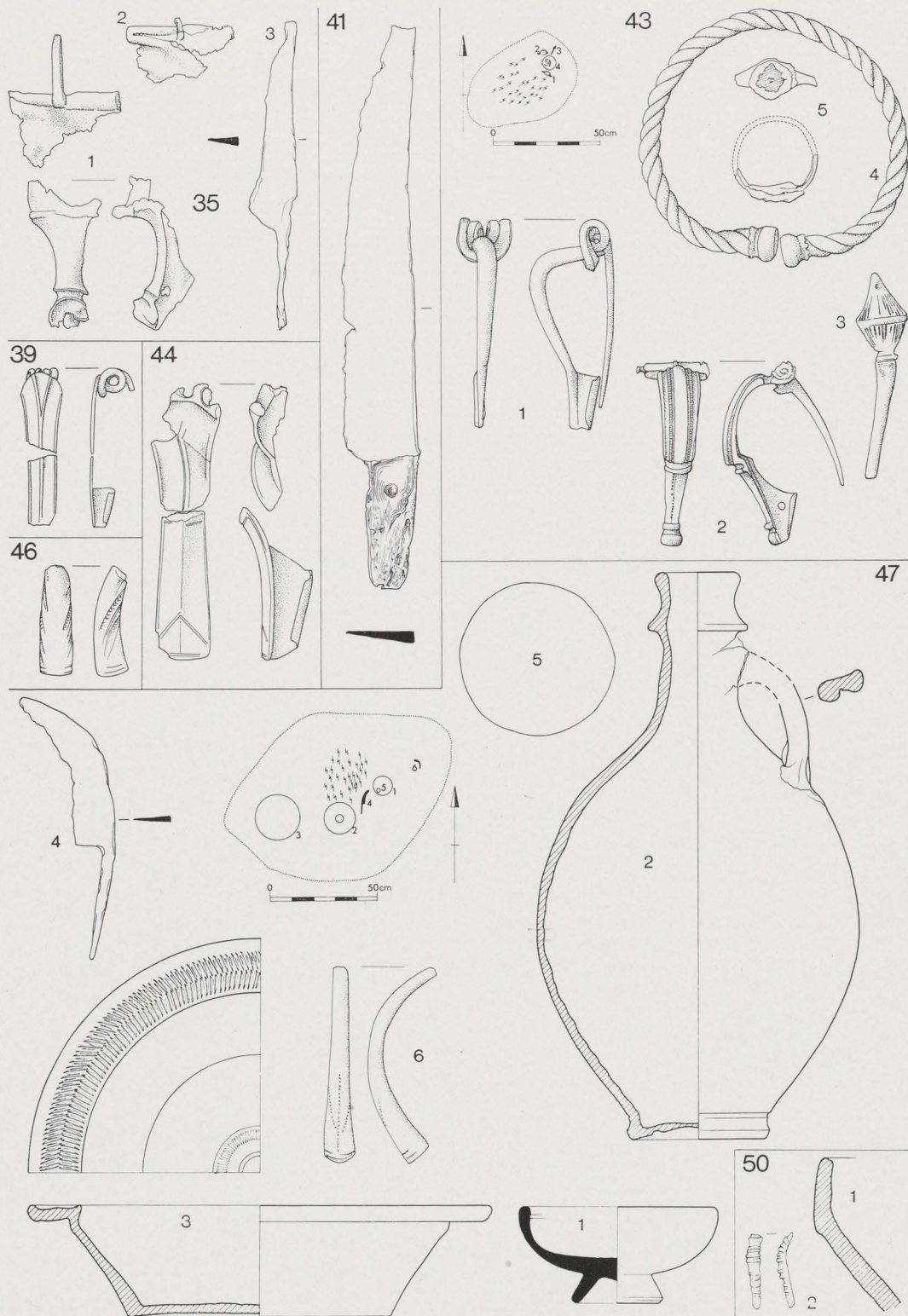
114. Bronzen sierknop in de vorm van een gestyleerde dierkop (diam. : 4 cm); hol vanbinnen met resten van hout.
115. Bronzen gordelhaak (l. : 4,5 cm); driehoekige plaat met centrale opening; twee driedelige uitsteeksels op de hoeken en haak aan de derde hoek; gevonden op perceel 995<sup>b</sup>.
116. As van Trajanus. Rome 114-117.  
Legende onleesbaar. Gelauwerde buste naar rechts.  
Legende onleesbaar. *SC* Naar links staande figuur die (?) en horen van overvloed houdt.  
7,84 g; 6.
117. As van Augustus. Rome, 23 - 6 B.C.  
Legende onleesbaar. Hoofd naar rechts. Tegenstempel *MPP1E* in rechthoekige verdieping  
)R( om grote *SC*  
7,36 g; 9.
118. Gehalveerde as van Tiberius. Lyon, 10-14  
)FIMP( Hoofd naar rechts of naar links. Twee tegenstempels *TIB* in rechthoekige verdieping, beschadigd door beetelkloppen. *ROMETAVG* (altaar van Lyon).  
3,50 g; 6.  
*RIC* 368 of 370.
119. IJzeren gordelhaak (l. : 9,1 cm); twee delen samengehouden door een rivetnagel; gevonden op perceel 995<sup>b</sup>.
120. IJzeren pijlpunt (?) (l. : 8,5 cm); kort plaatje met lange angel, rond in doorsnede.
121. IJzeren speerpunt (l. : 11,6 cm); holle schacht met twee rivetgaatjes.
122. Sluithaak van een ijzeren fibula (l. : 3,2 cm); driehoekig opengewerkt.
123. Lemmer van een ijzeren mesje (l. : 5,4 cm); rechte snede; de angel ontbreekt; geplooid in het midden.
124. IJzeren mesje met holle snede (l. : 14,1 cm).
125. IJzeren mes met rechte snede (l. : 19,7 cm); plat en breed heft.
- 126-127. Twee ijzeren plaatjes (l. : 6,6 en 8,3 cm).
128. Fragmentje van een reliëfbandamfoor (l. : 2,3 cm); rolstempelversiering met rechthoekjes; okergele klei, gemagerd met fijne kwartskorreltjes.
129. Randscherf in aardewerk van het Badorftype (h. : 3 cm); grijsblauwe klei gemagerd met kwarts en hard gebakken; oranjebruin oppervlak; rolstempelversiering met rechthoekjes.
- 130-131. Twee Pingsdorfscherven (l. : 3,3 en 4,2 cm); witgele klei, roodbruine beschildering.



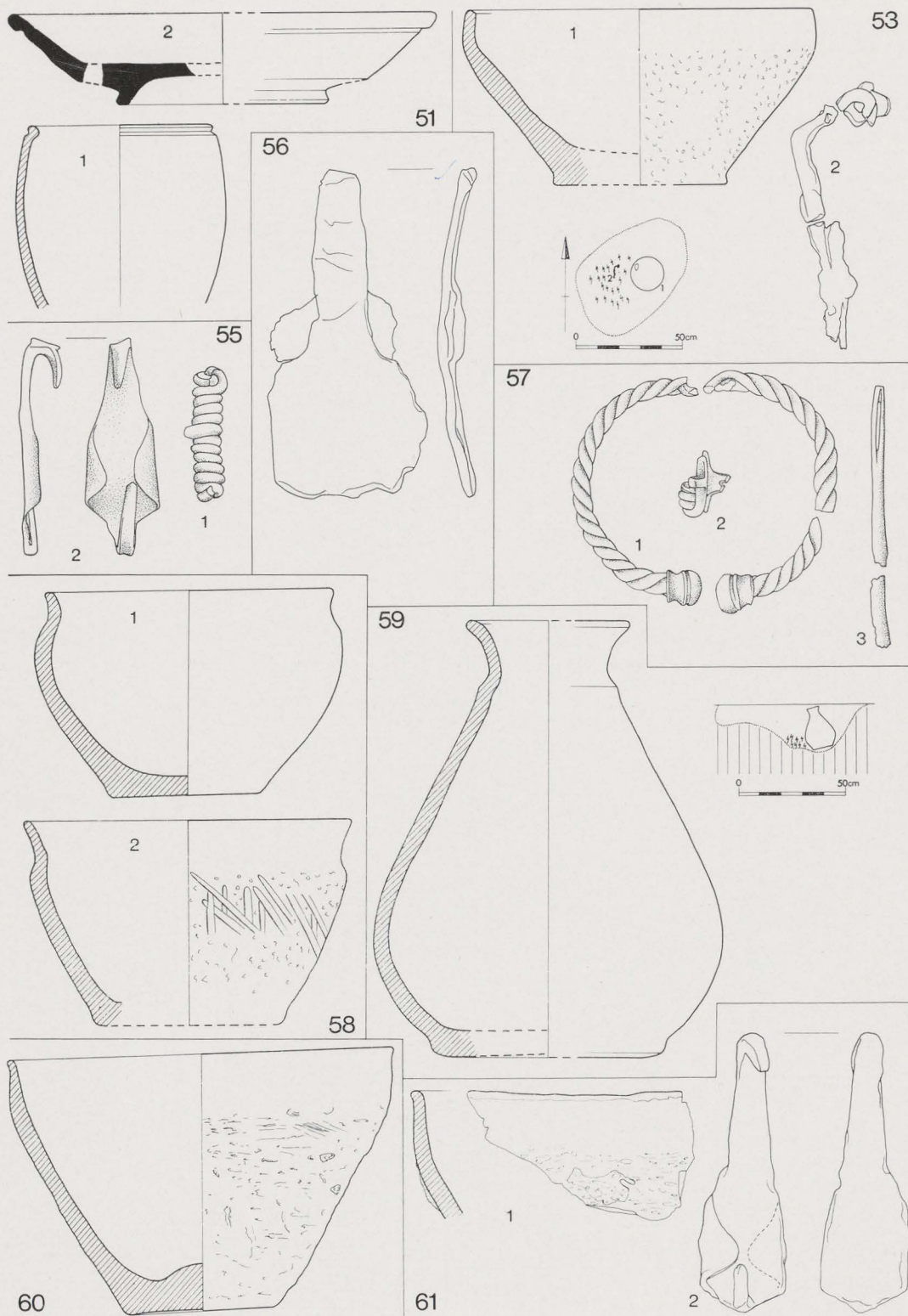
S. 1/1: 7, 4. 2/3: 3, 1, 2; 4, 1-4; 5; 7, 5, 6; 9; 10; 13; 14, 1-3. 1/3: 2; 3, 3; 7, 1, 2; 8, 1, 2; 14, 4.



S. 1/1: 15, 1. 2/3: 15, 3; 29, 1-3; 34, 2. 1/3: 15, 2; 16; 19; 24; 27, 1, 2; 30; 32; 33, 1, 2; 34, 1.

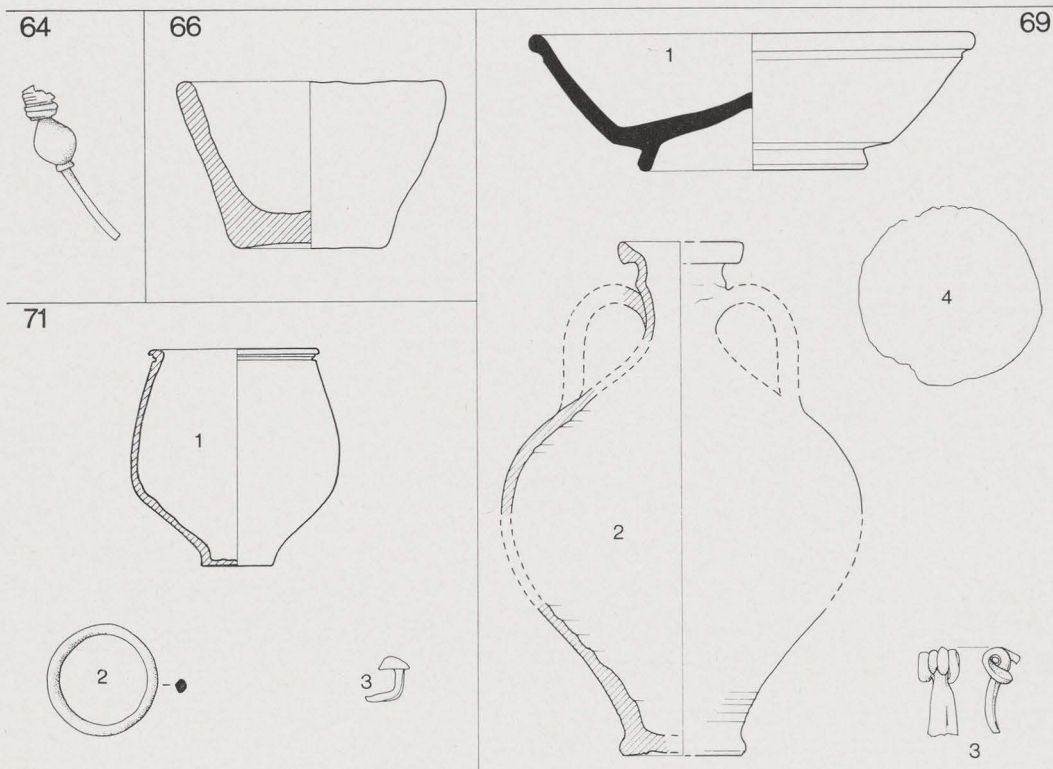
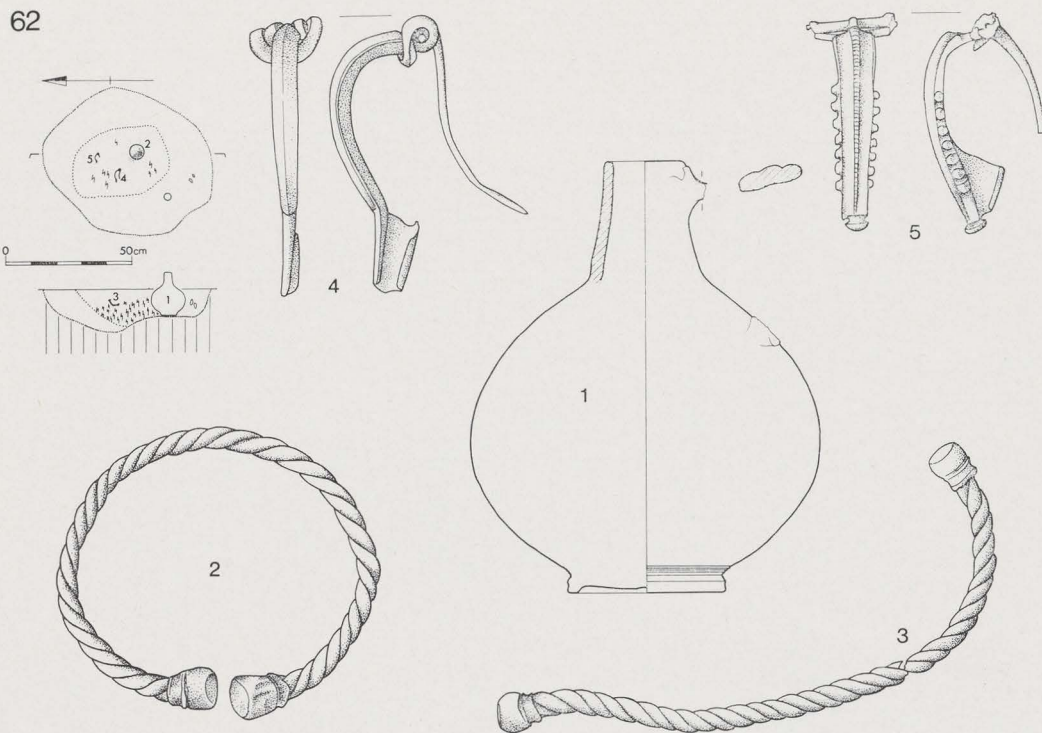


S. 1/1: 47, 5. 2/3: 35, 1, 2; 39; 43, 1-5; 44; 46; 47, 6; 50, 2. 1/3: 35, 3; 41; 47, 1-4; 50, 1.

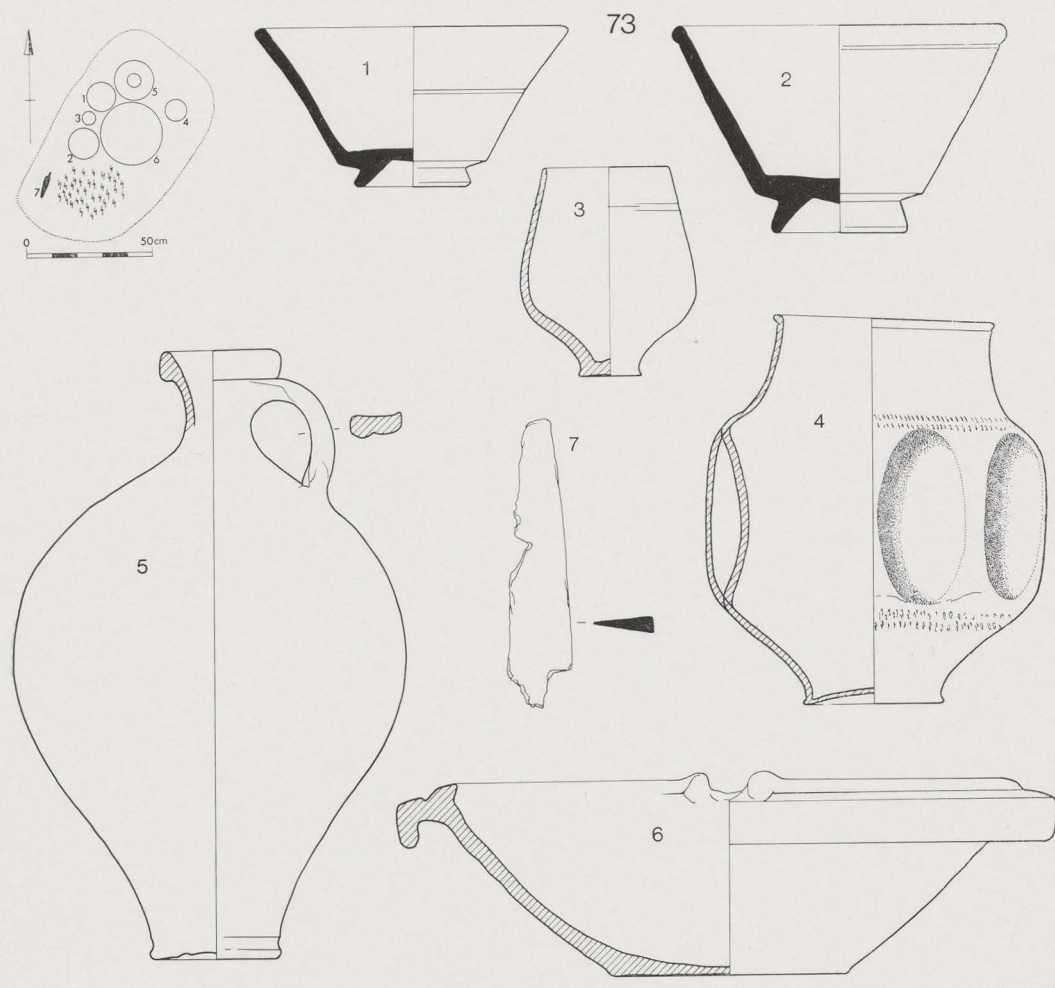


S. 2/3: 53, 2; 55, 1, 2; 56; 57, 1-3; 61, 2. 1/3: 51, 1, 2; 53, 1; 58, 1, 2; 59; 60; 61, 1.

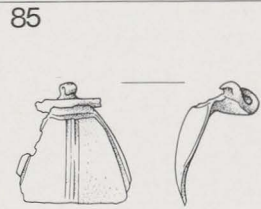
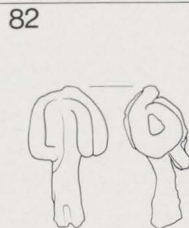
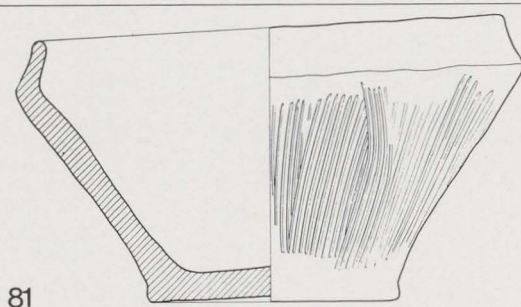




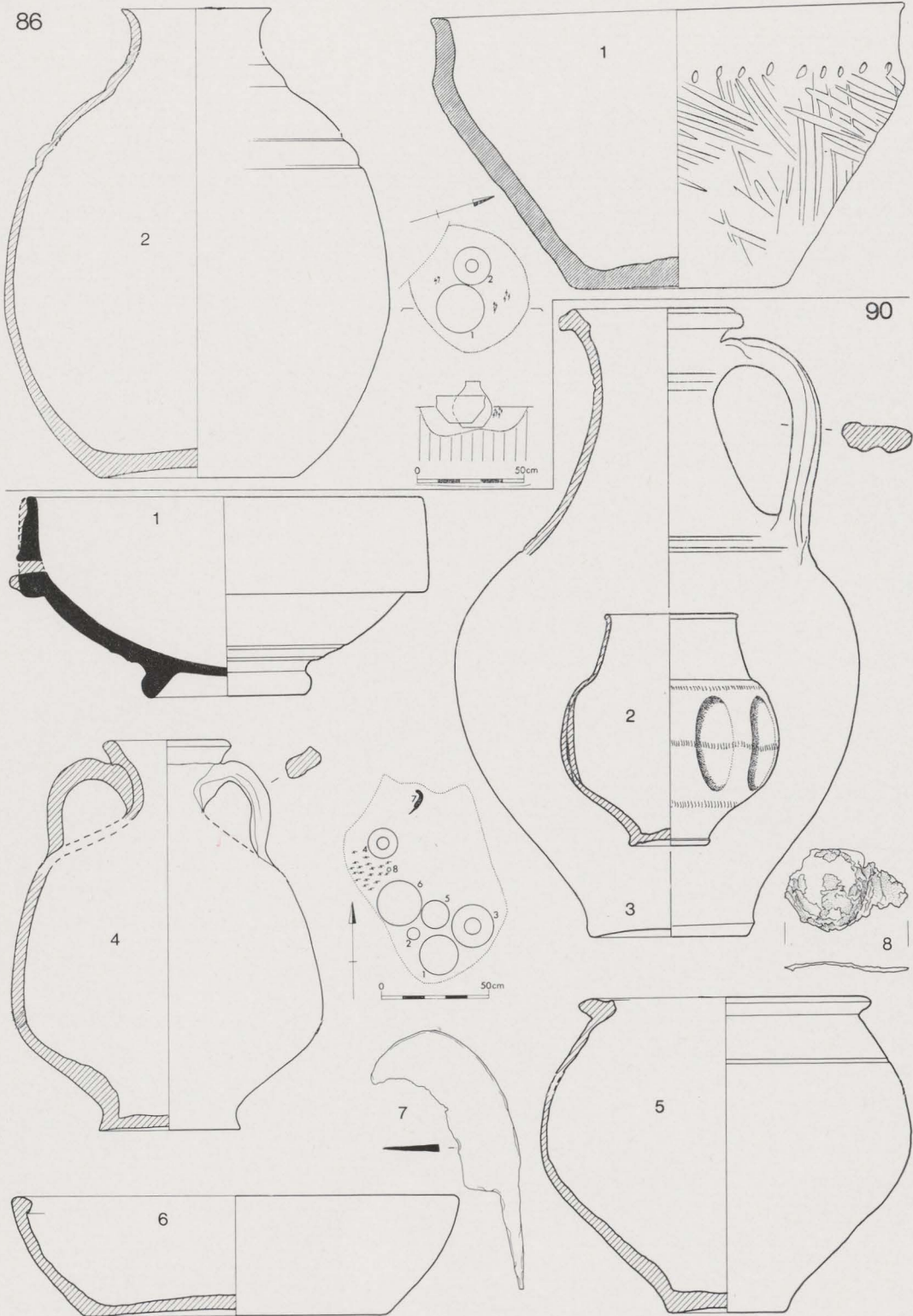
S. 1/1: 69, 4. 2/3: 62, 2-5; 64; 69, 3; 71, 2, 3. 1/3: 62, 1; 66; 69, 1, 2; 71, 1.

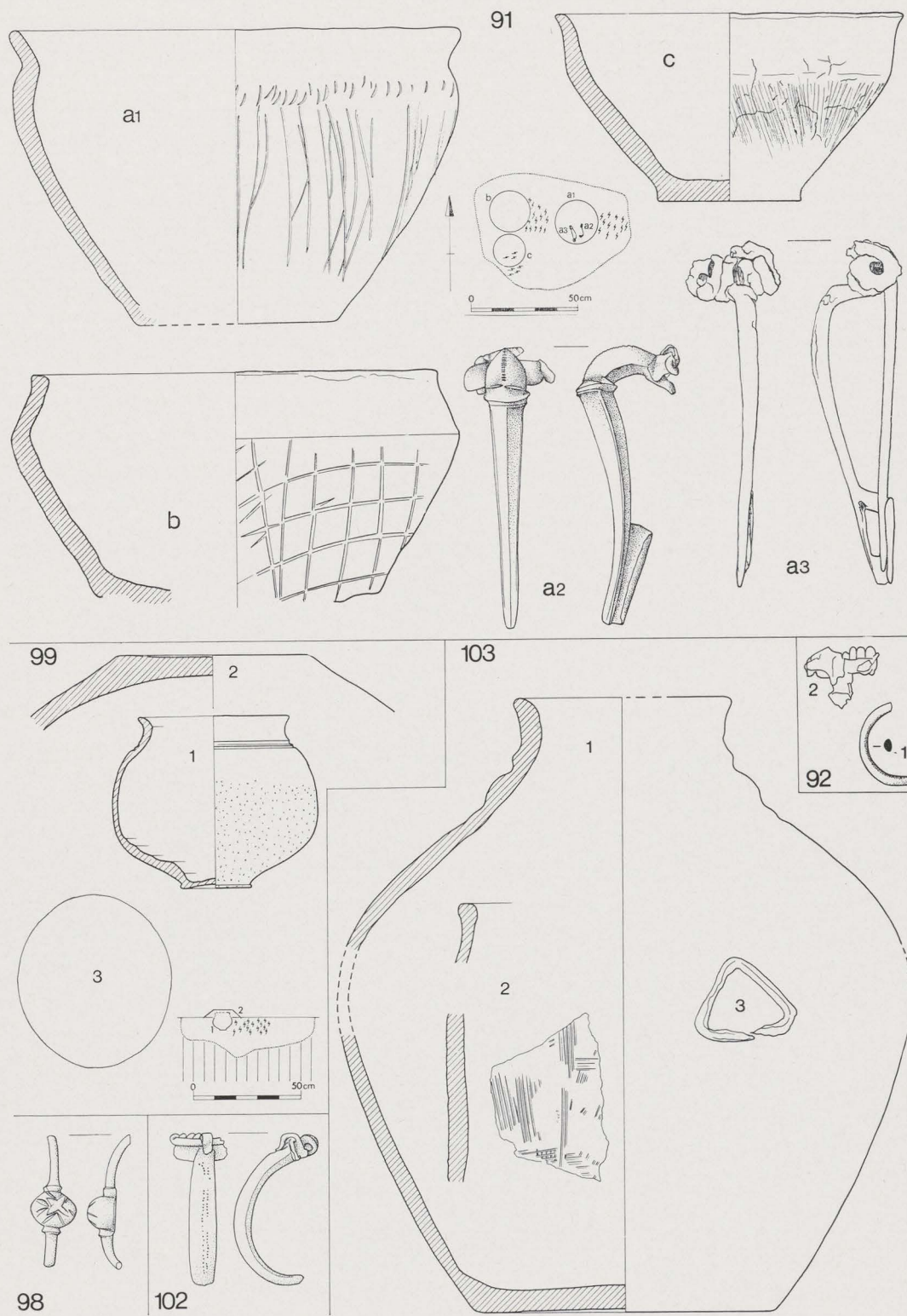


S. 2/3: 75, 1-4. 1/3: 73, 1-7.



S. 1/1: stempel. 2/3: 82; 85. 1/3: 79, 1-11; 81.

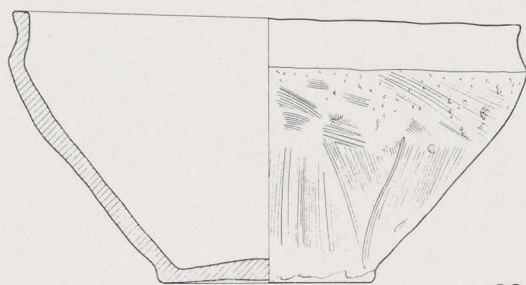
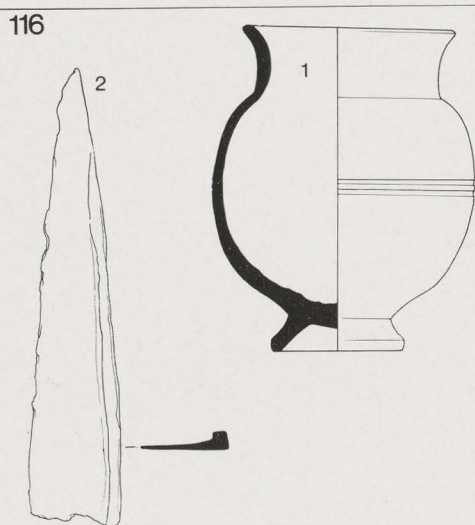
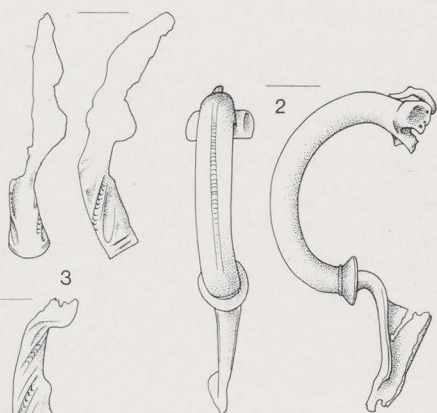
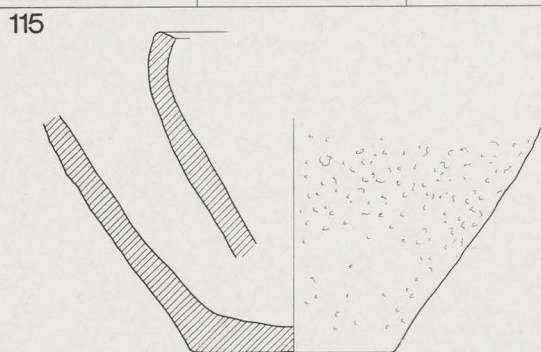
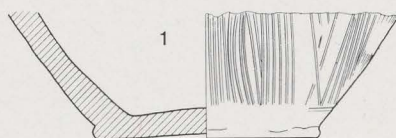
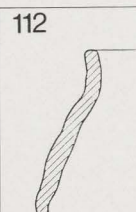
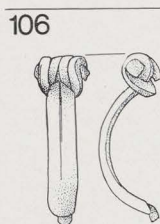
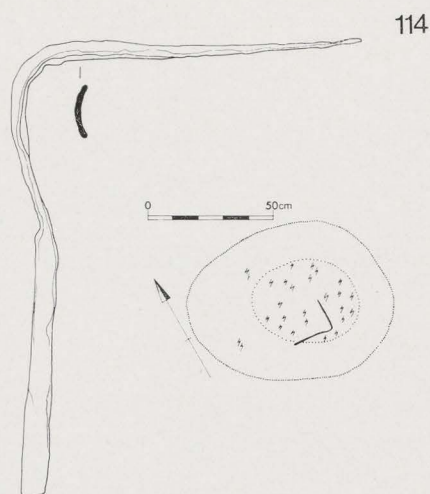
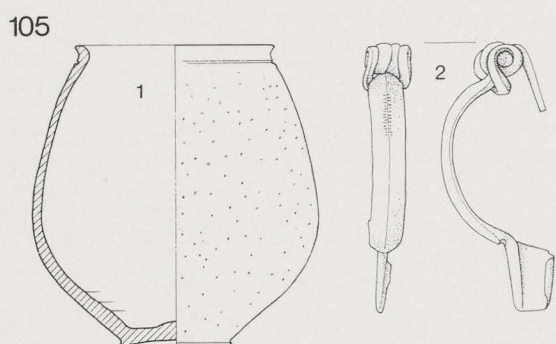




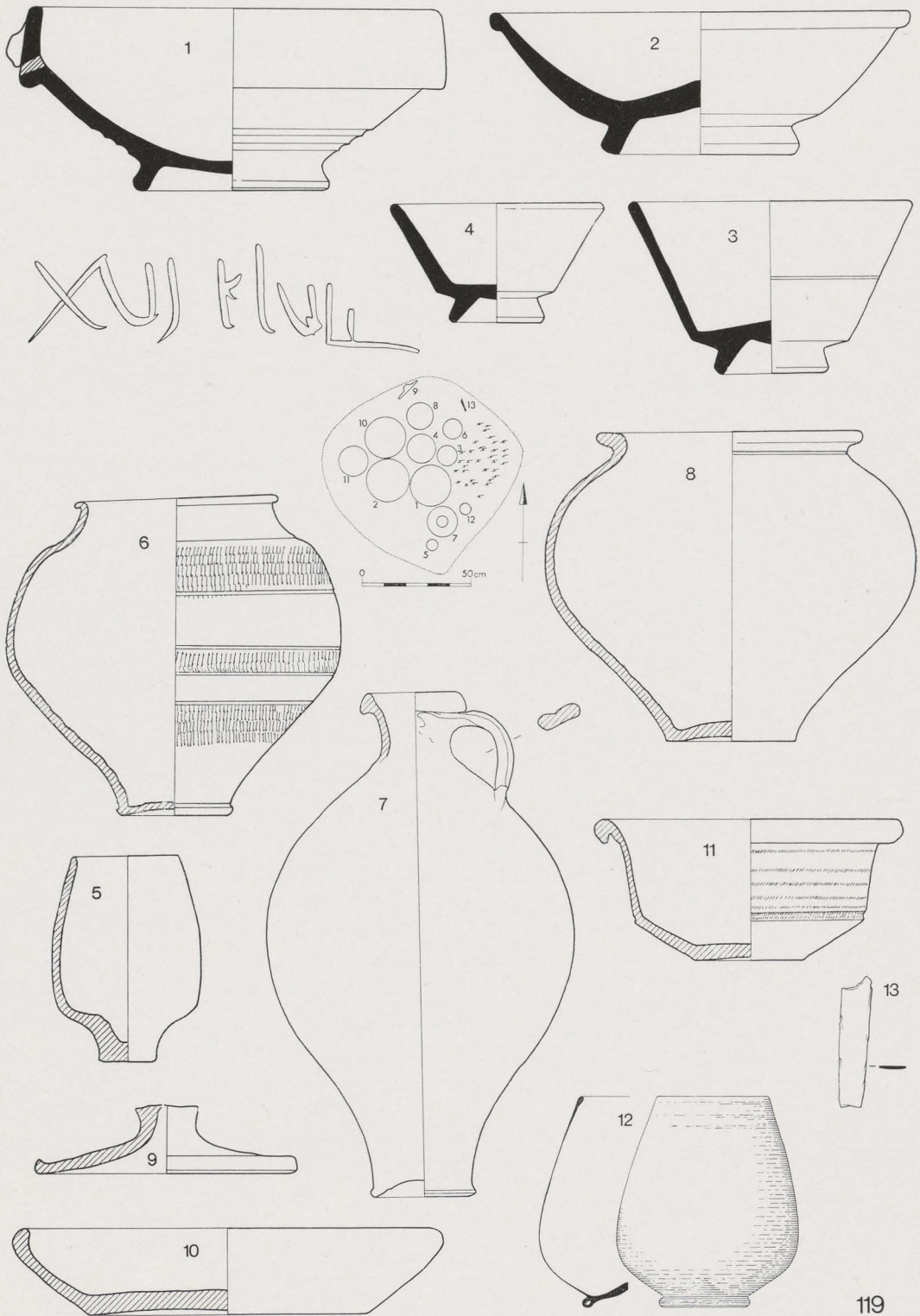
S. 1/1: 99, 3. 2/3: 91, a2, a3; 92, 1, 2; 98; 102; 103, 3. 1/3: 91, a1, b, c; 99, 1, 2; 103, 1, 2.



S. 1/1: graffito. 1/3: 93, 1-9.

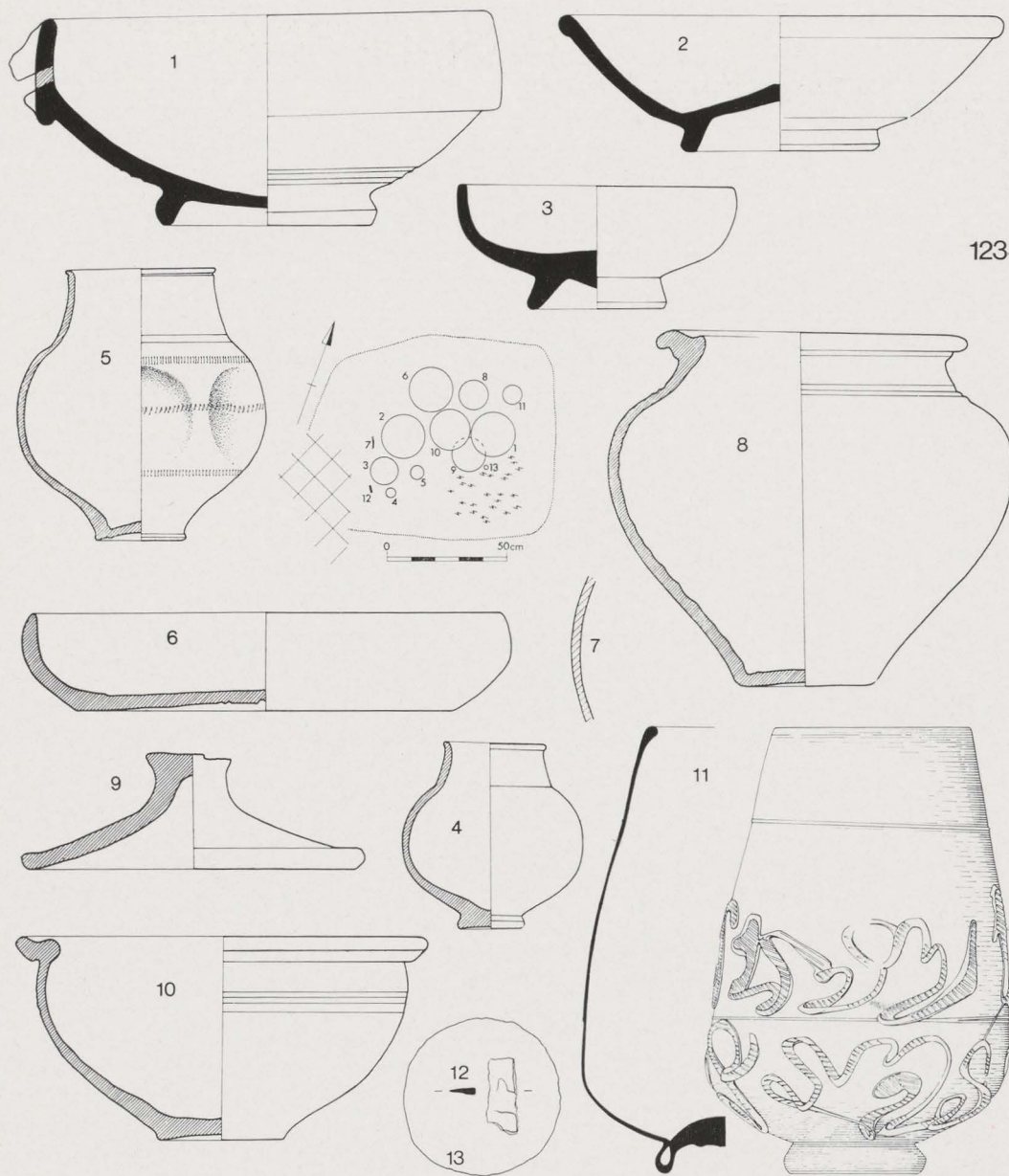


S. 2/3: 105, 2; 106; 113; 117, 2, 3. 1/3: 105, 1; 112; 114; 115; 116, 1, 2; 117, 1; 122.



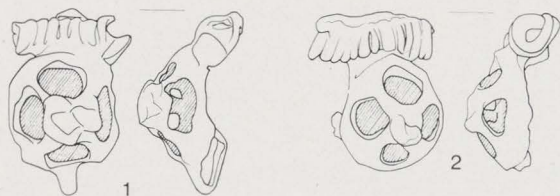
S. 1/1: graffito. 1/3: 119, 1-13.



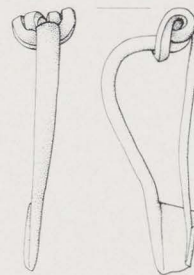


123

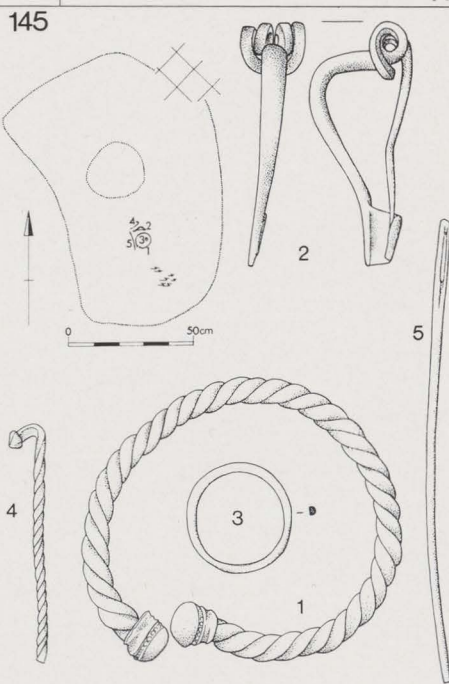
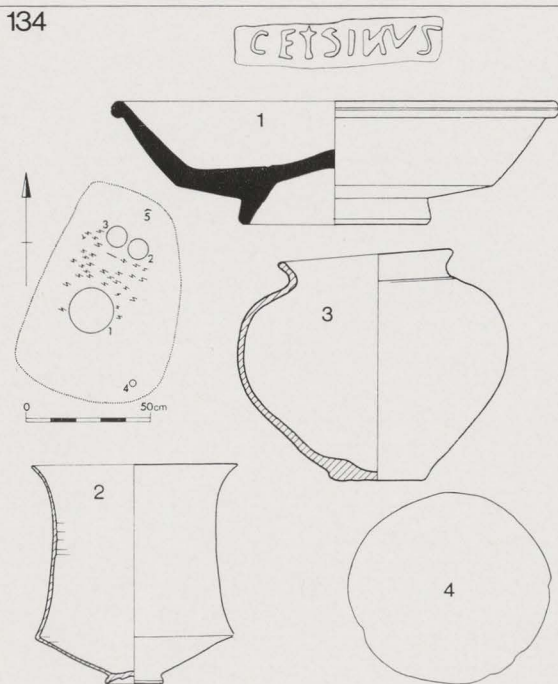
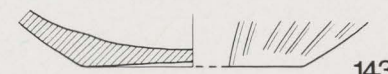
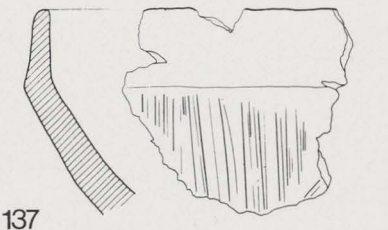
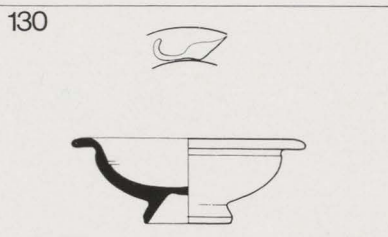
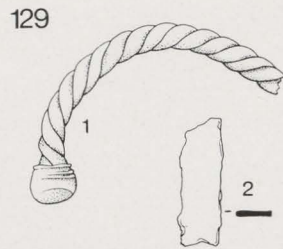
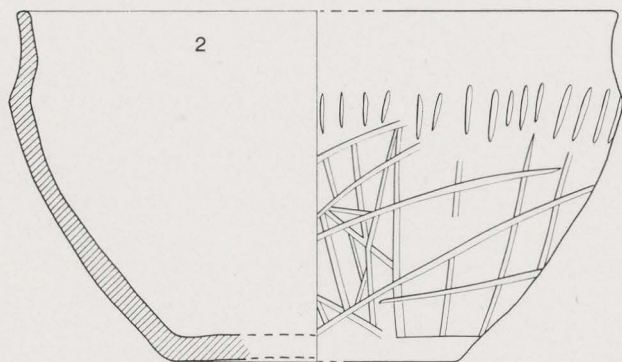
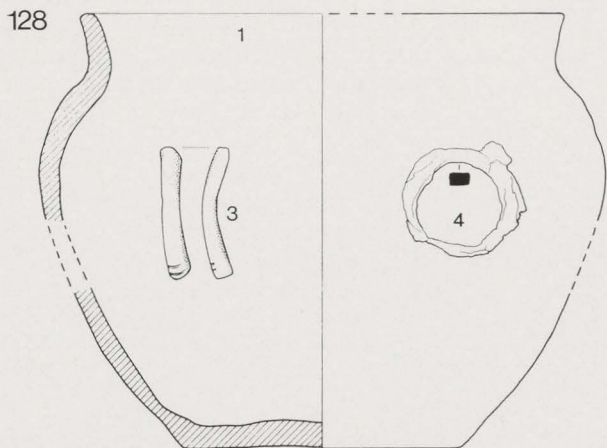
124



127



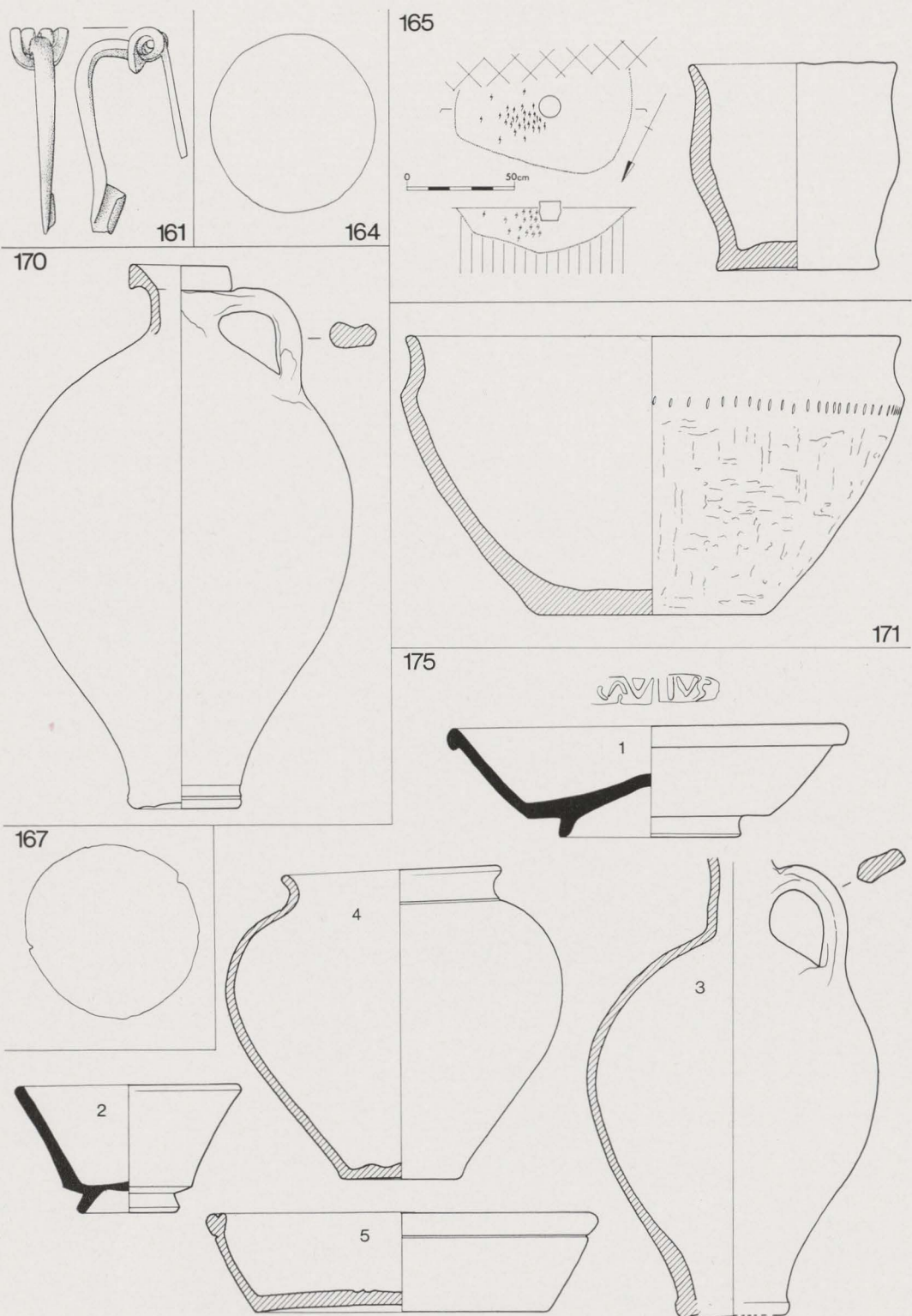
S. 1/1: 123, 13. 2/3: 124, 1, 2; 127. 1/3: 123, 1-12.



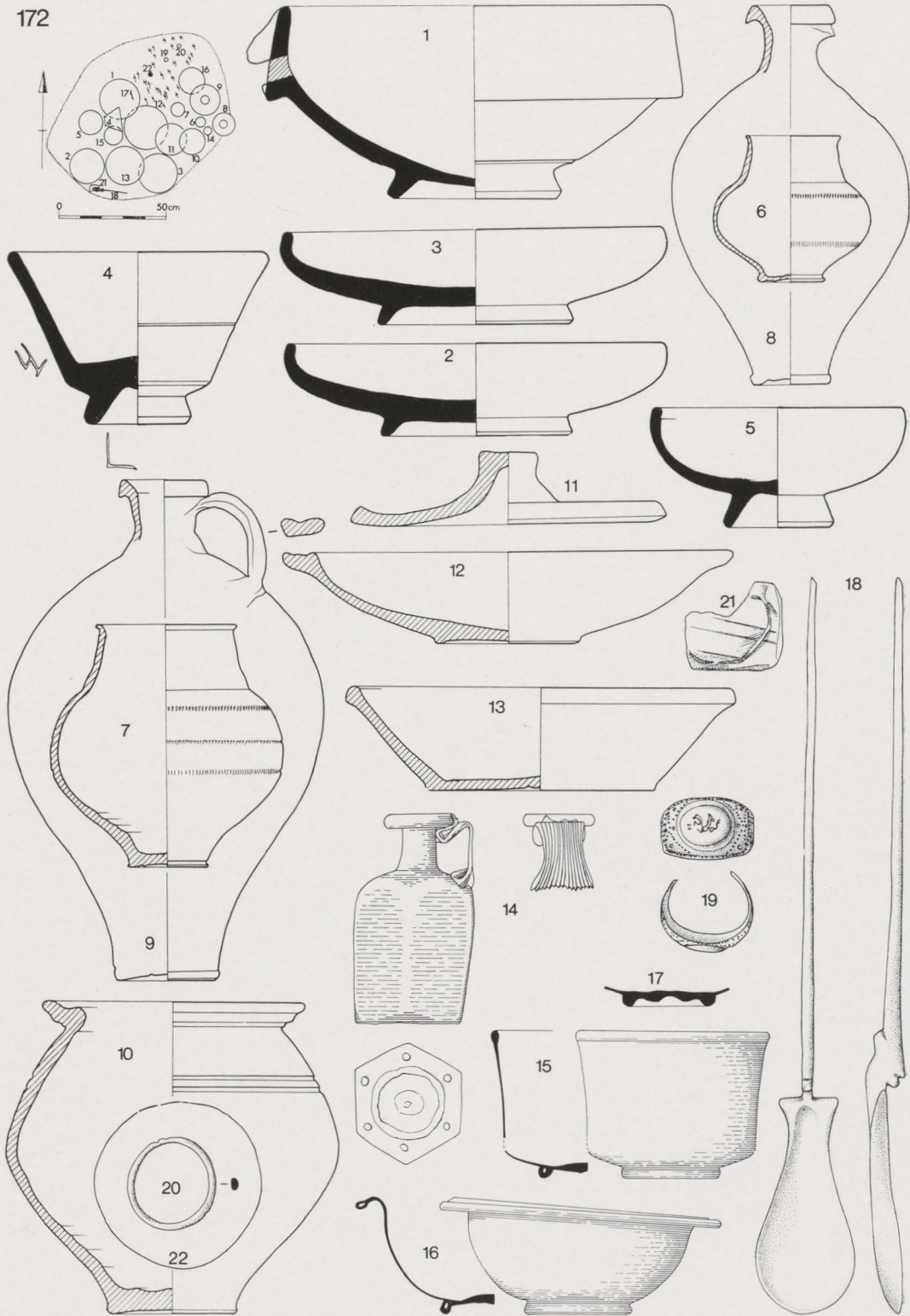
S. 1/1: 134, 4, stempel. 2/3: 128, 3, 4; 129, 1; 145, 1-5. 1/3: 128, 1, 2; 129, 2; 130; 134, 1-3; 137; 143.



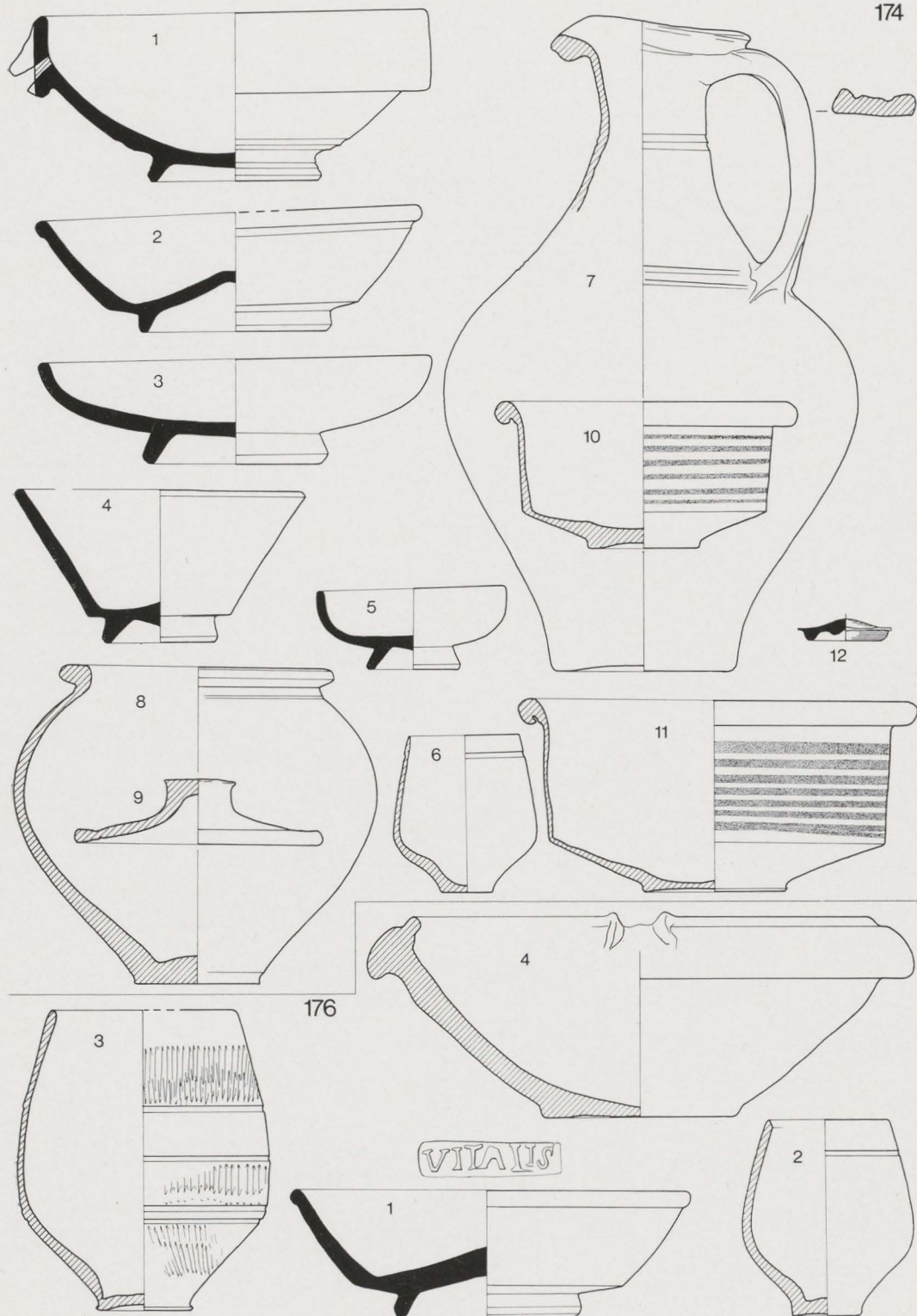
S. 1/1: stempel. 2/3: 147, 1, 2; 149, 3; 155, 2. 1/3: 149, 1, 2, 4; 150; 155, 1; 156; 157, 1-5.



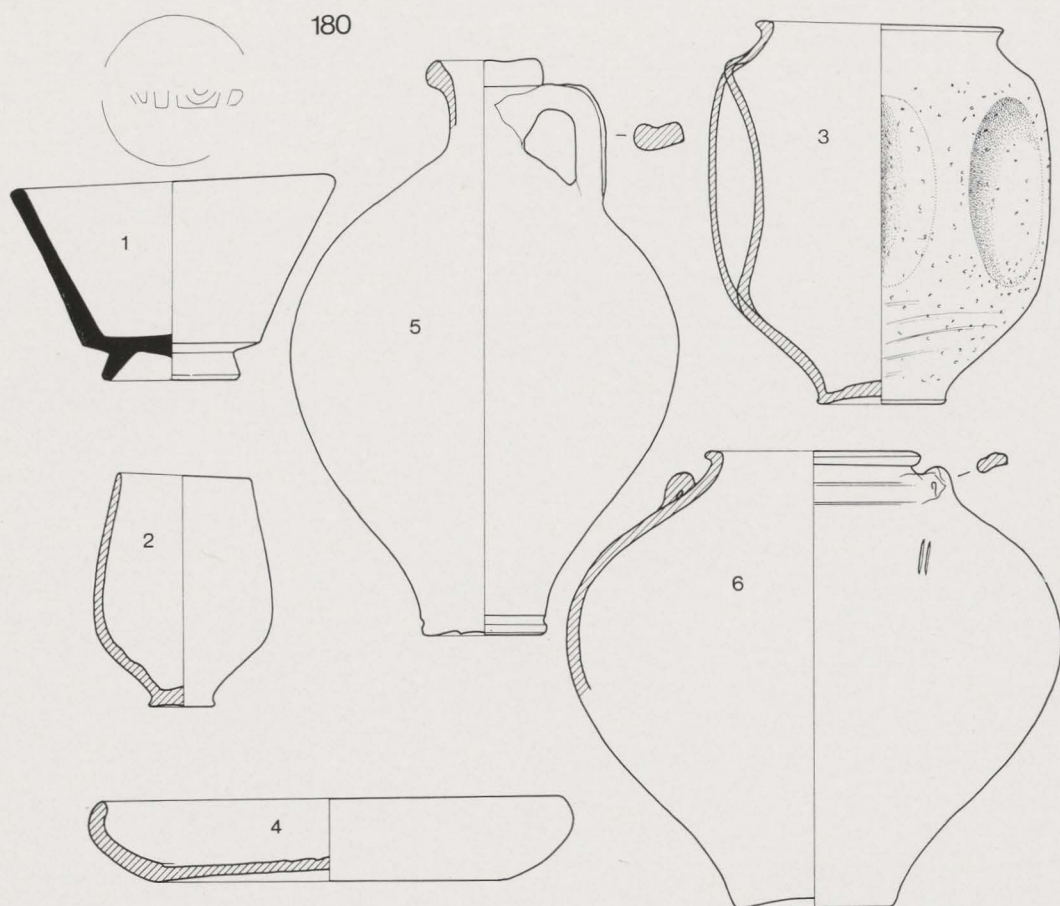
S. 1/1: 164; 167; stempel. 2/3: 161. 1/3: 165; 170; 171; 175, 1-5.



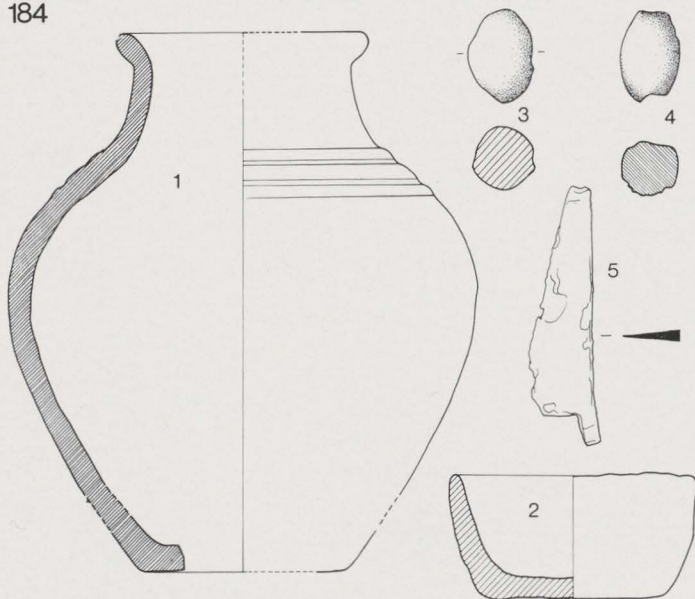
S. 1/1: 172, 22. 2/3: 172, 18-20. 1/3: 172, 1-17, 21.



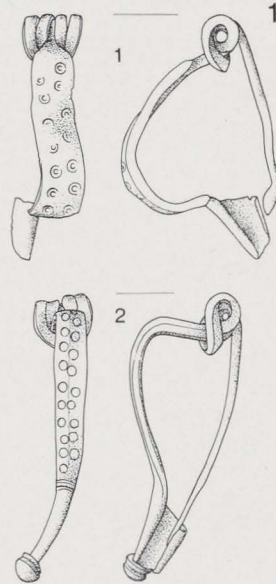
S. 1/1: stempel. 1/3: 174, 1-12; 176, 1-4.



184

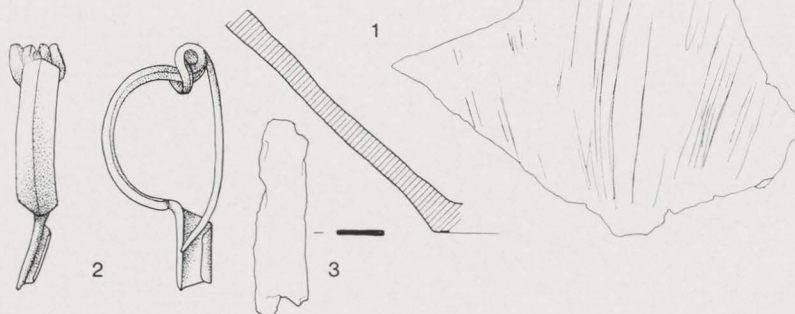


185

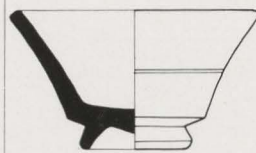


S. 1/1: stempel. 2/3: 185, 1, 2. 1/3: 180, 1-6; 184, 1-5.

188



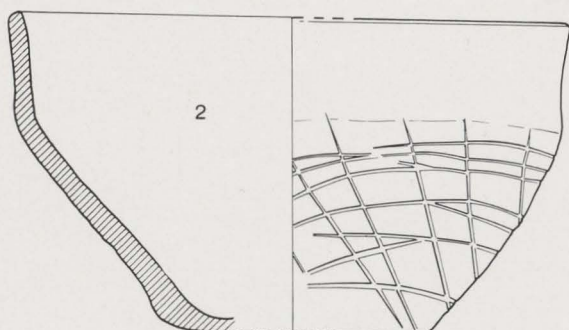
190



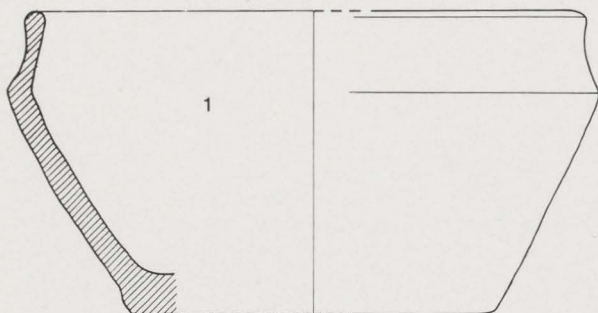
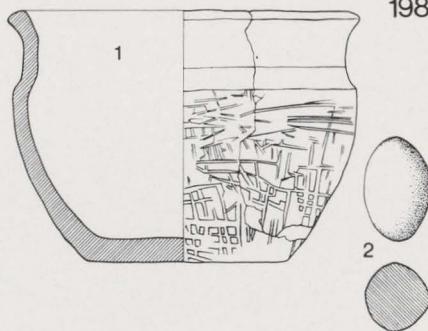
189



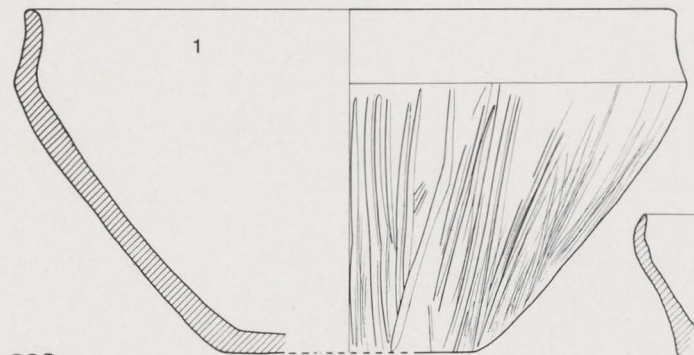
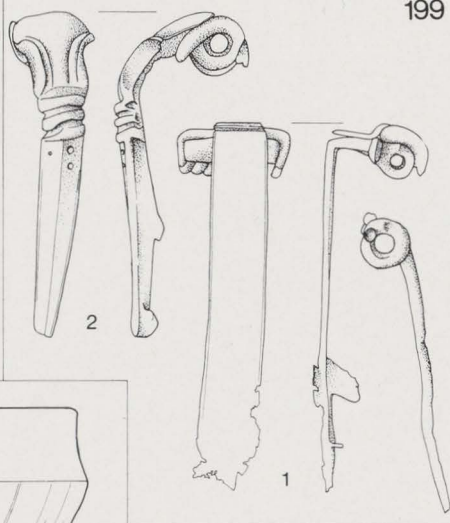
196



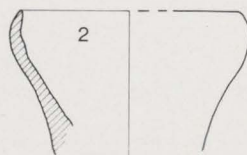
198



199



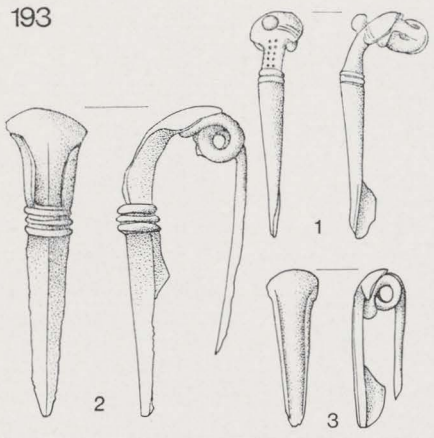
200



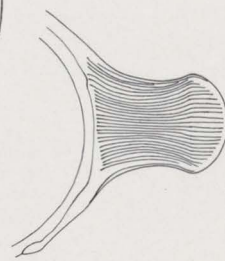
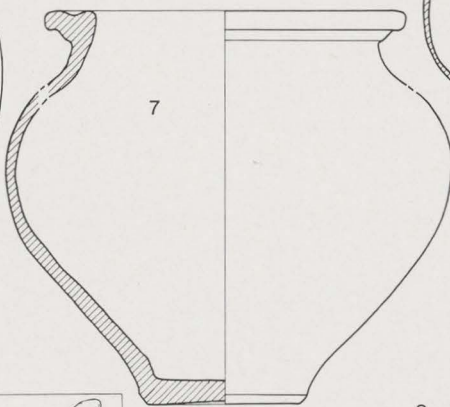
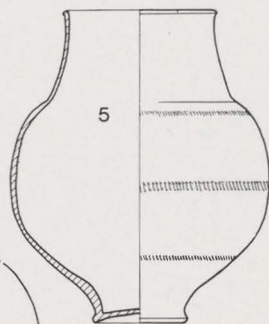
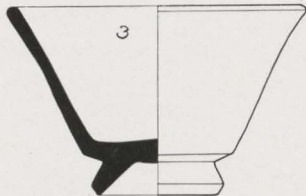
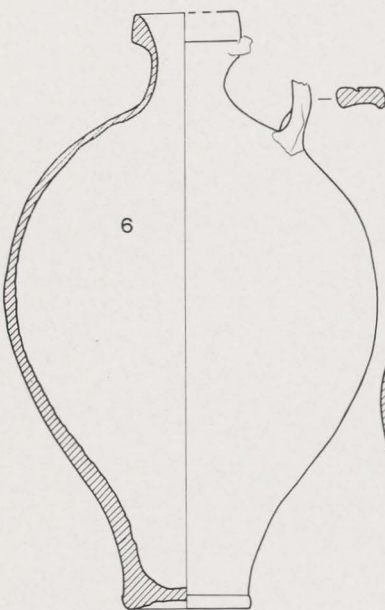
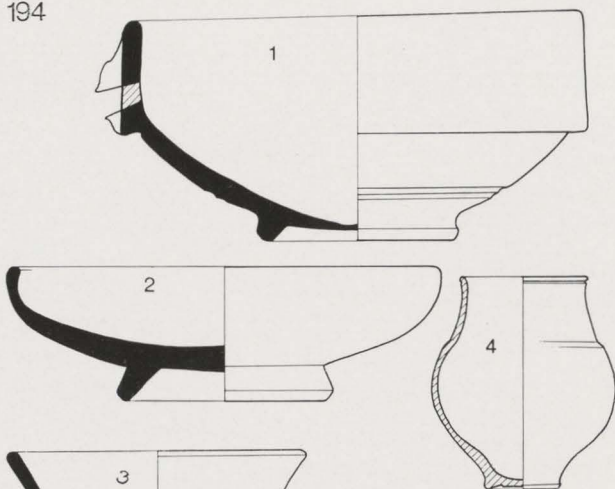
S. 2/3: 188, 2; 189; 199, 1, 2; 200, 3, 4. 1/3: 188, 1, 3; 190; 196, 1, 2; 198, 1, 2; 200; 1, 2.



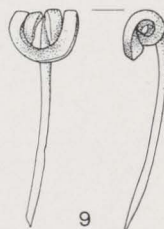
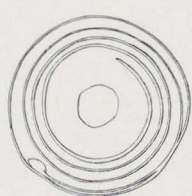
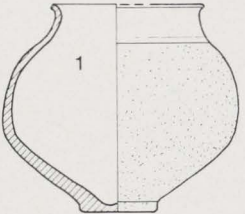
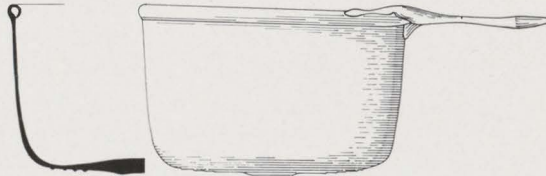
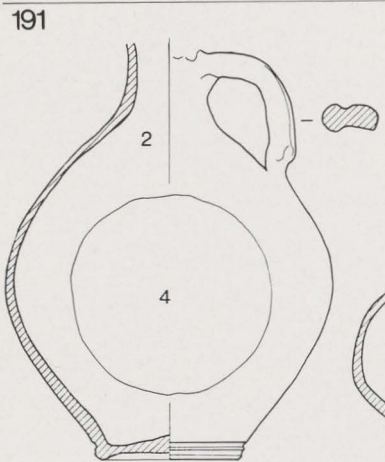
193



194

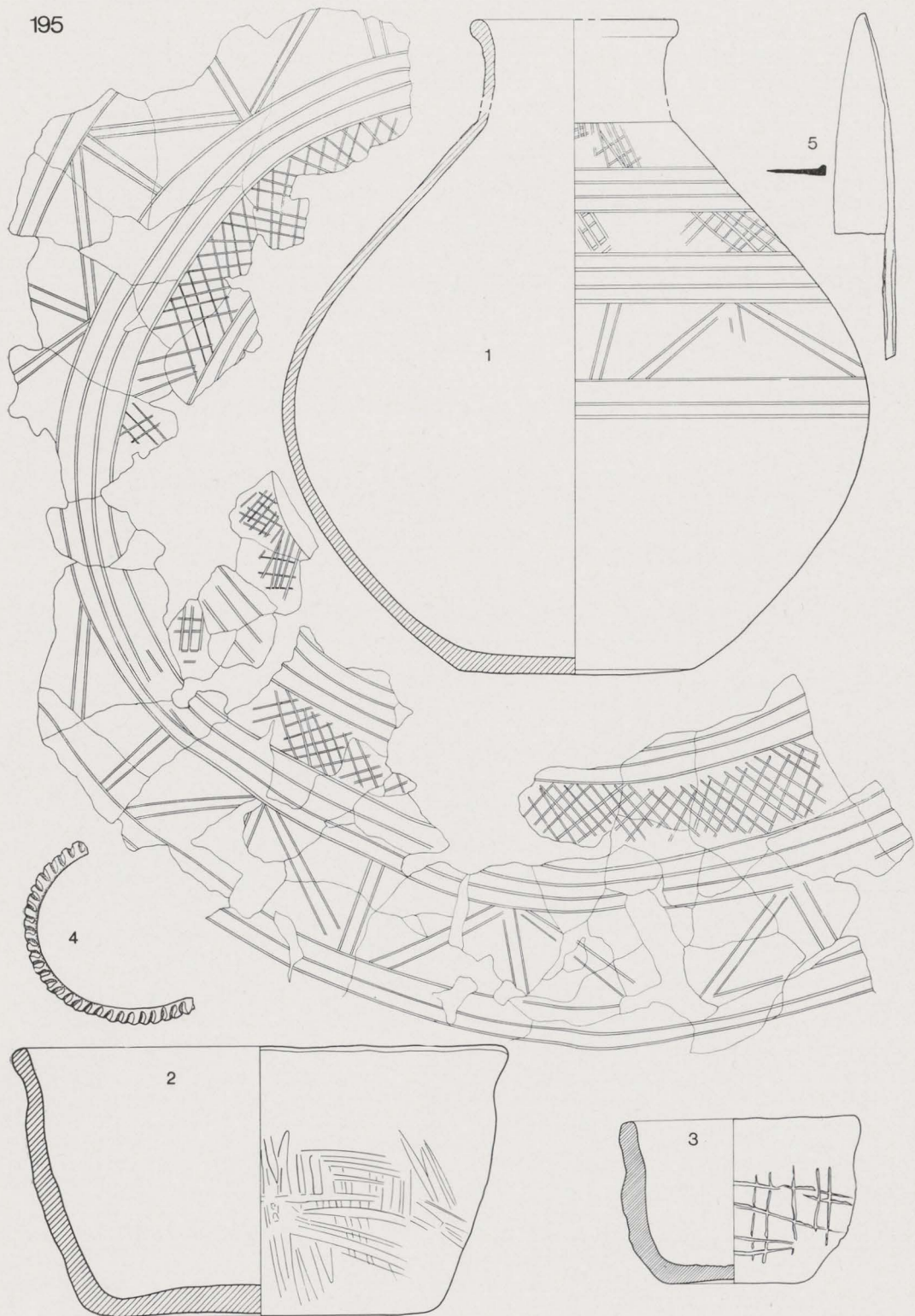


191

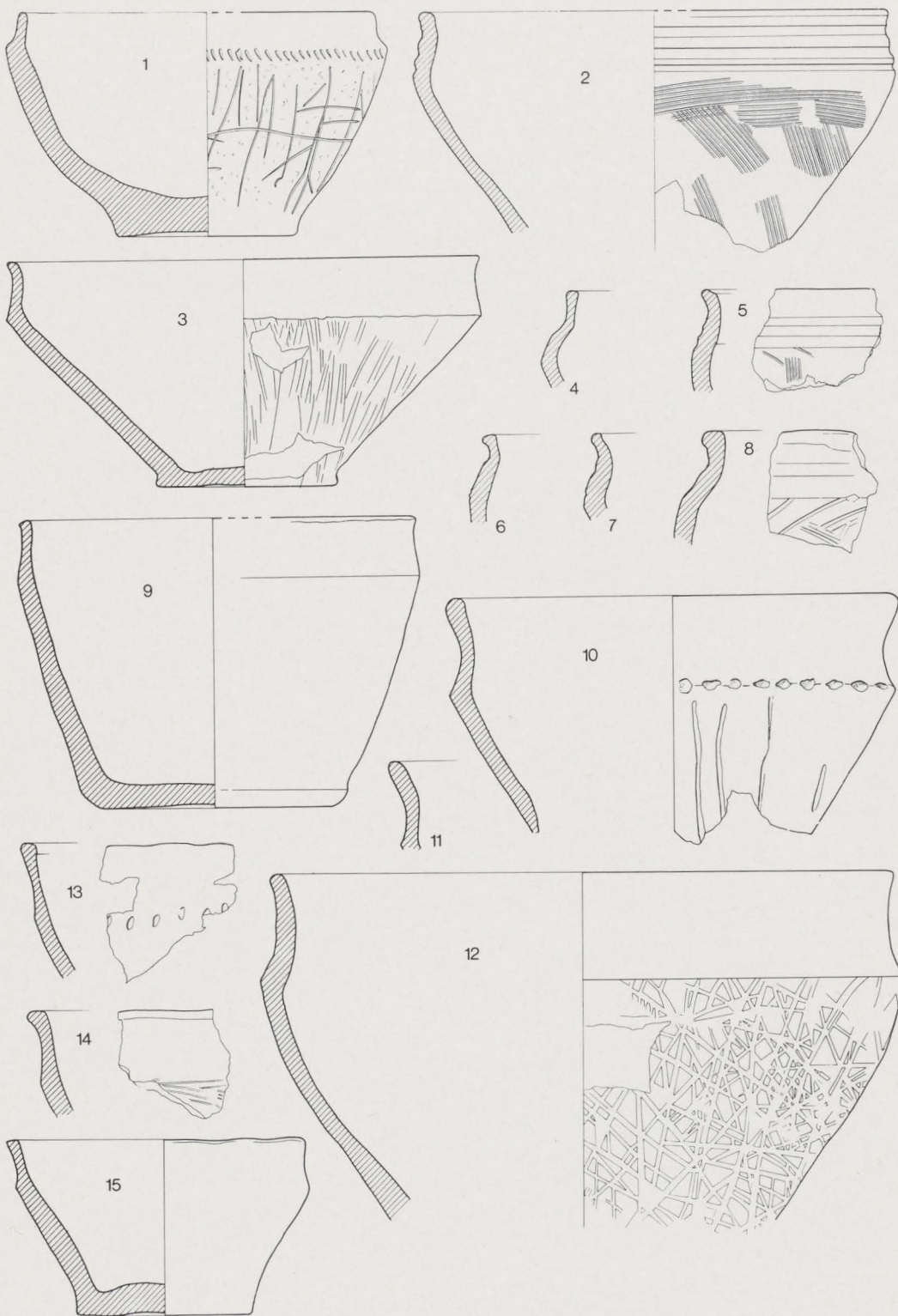


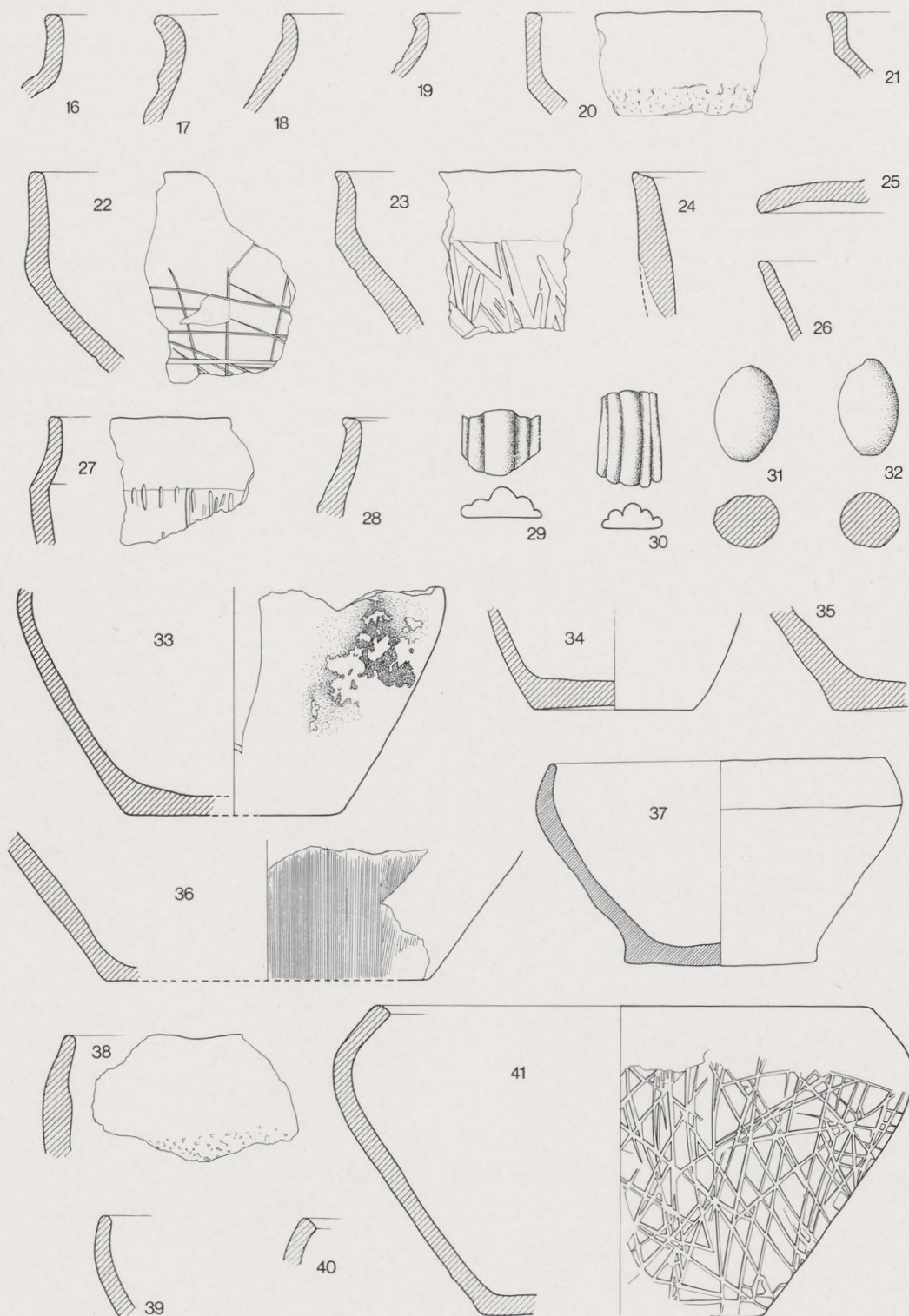
S. 1/1: 191, 4. 2/3: 193, 1-3; 194, 9. 1/3: 191, 1-3; 194, 1-8.

195

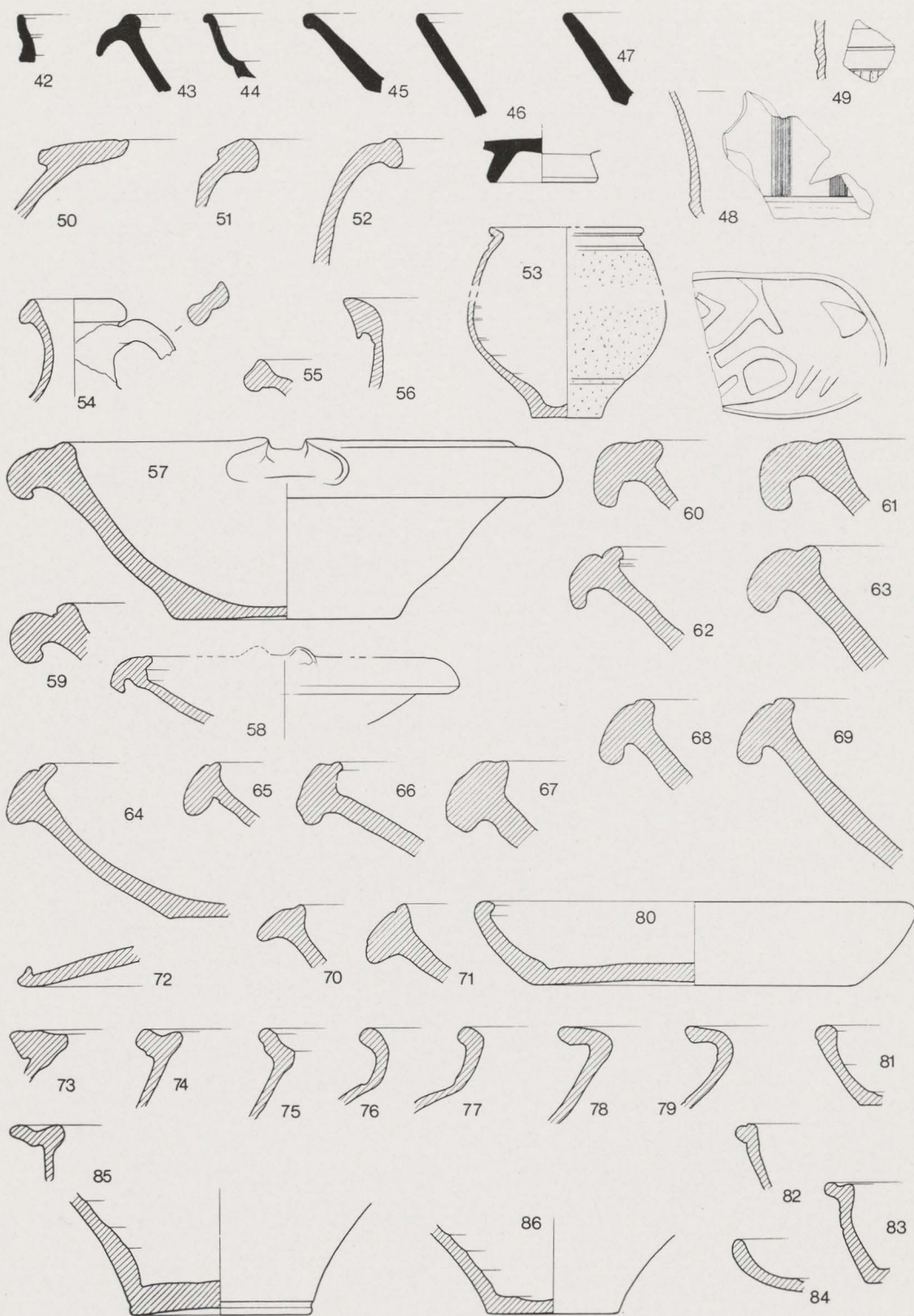


S. 2/3: 195, 4. 1/3: 195, 1-3, 5.

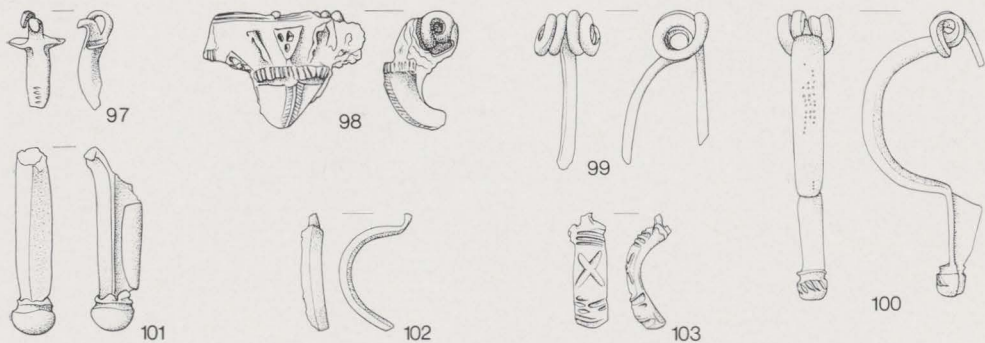
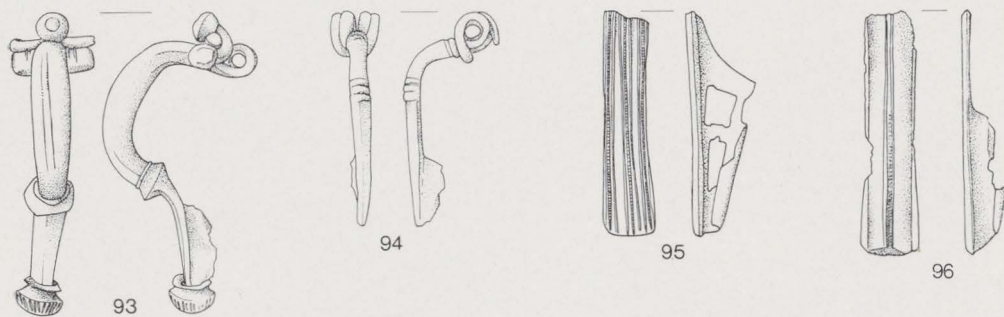
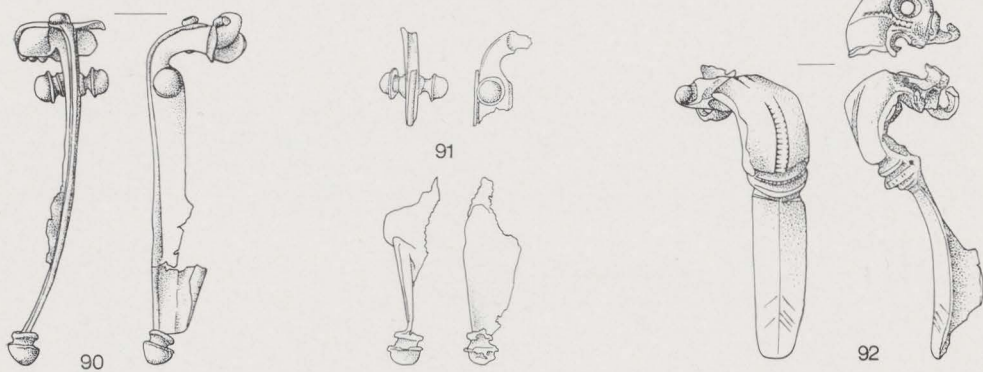
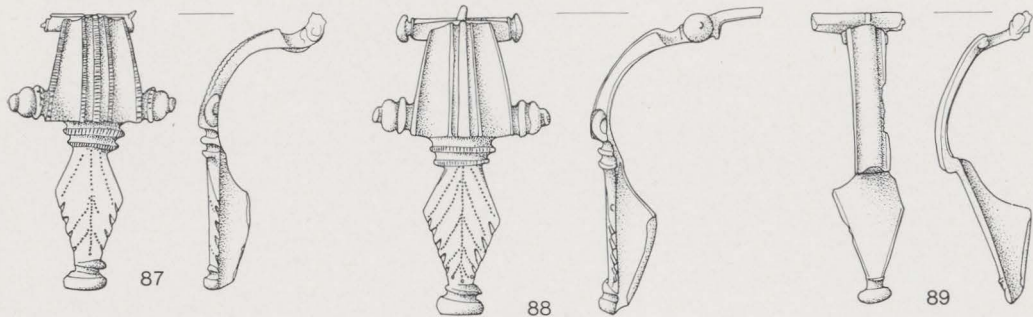




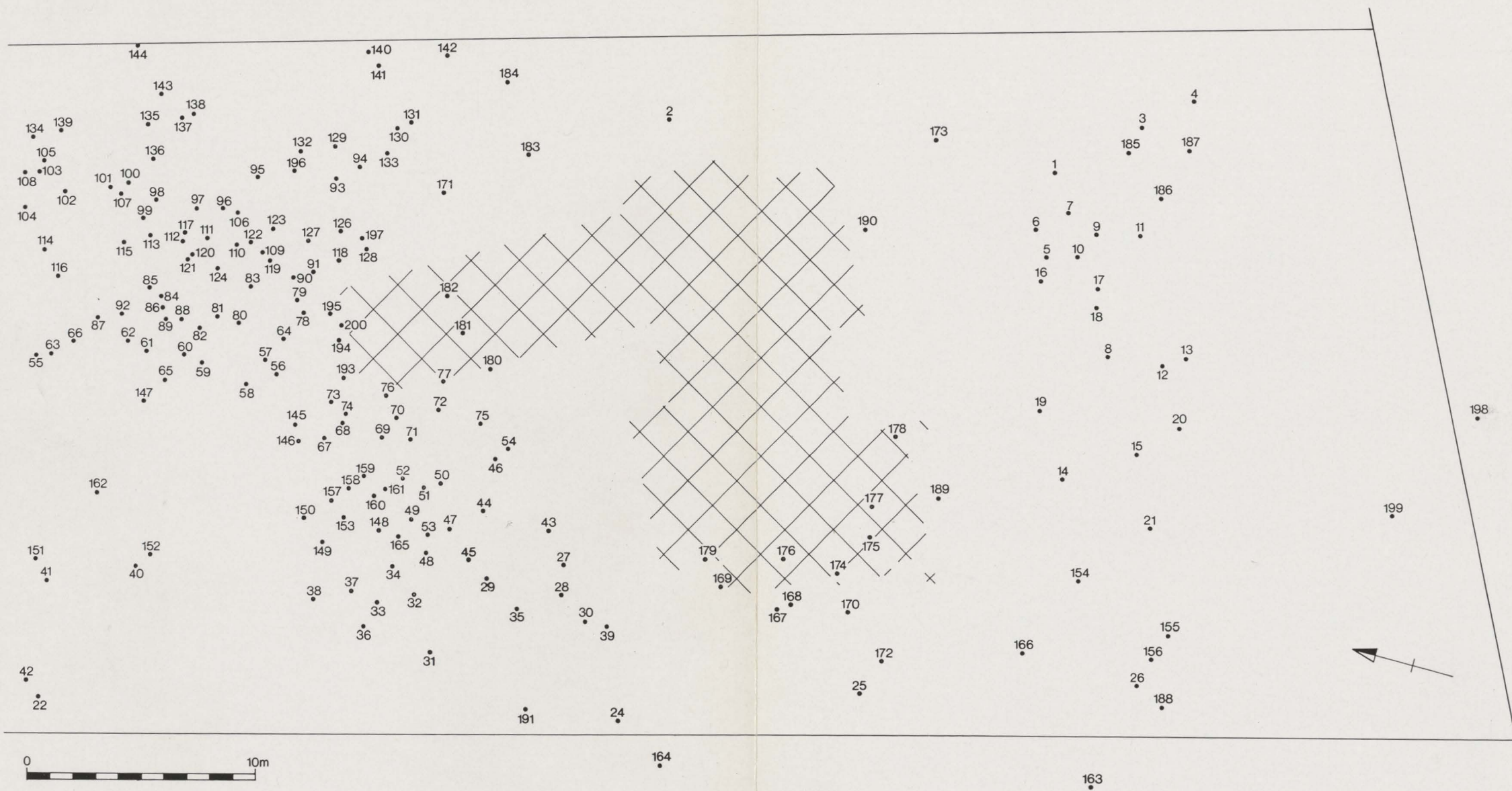
S. 2/3: 29, 30. 1/3: 16-28, 31-41.



S. 1/1: stempel. 1/3: 42-86.







Plan van het grafveld.



SERVICE NA  
NAT. DIEN