

RÁCZ RITA*

S-FIBULÁK A KÖZÉP-DUNA-VIDÉK LANGOBARD KORÁBAN I. KORAI S-FIBULÁK (STÖSSEN–ZÁLUŽÍ, POYSDORF TÍPUS)

1. BEVEZETÉS

A Meroving sorostemető-horizont (*Reihengräberfeld-Horizont*) népeinek női öltözete mára igen jól körvonalazható a nyugat-európai régészeti, viseleti rekonstrukciókra irányuló kutatások által. A Közép-Duna-vidék langobard kori szállásterületén – a Cseh–Morva-medencében, Észak-Alsó-Ausztriában és az egykori Pannonia provincia, illetve Noricum térségében – azonban mind a viseletre irányuló tanulmányok, mind az egyes viseleti elemeket feldolgozó tipokronológia kidolgozása kezdeti fázisban jár. A lelet típus gyakori előfordulása és keltezőértékének jelentősége ellenére nem került sor a fibulák teljeskörű gyűjtésére és részletes elemzésére a magyar kutatásban.¹

Tanulmányomban a Közép-Duna-vidék langobard temetőiből előkerült jellegzetes S alakú fibulák két csoportjának ismertetésére vállalkozom.² Ez a két típus a későbbiek során lényeges eleme lehet a térség langobard kori tipokronológiájának, emellett a női viseletben lezajló változások kapcsán is fontossággal bírhatnak. A terjedelemre való tekintettel az S alakú fibulák két legkorábbi csoportját, az ún. Stößen–Záluží és a Poysdorf típusokat mutatom be, ezen belül a tárgy típus tipológiai besorolására, kronológiájára, stílusának jellegzetességeire fókuszálok, valamint kitérek a viseleti módjukra.³

2. A GYŰJTÉS TÉRBELI HATÁRAI

A vizsgált leletcsoportok, a kis- és a kengyelfibulák, ezen belül a korai S-fibulák csoportja a langobard kori népek közép-európai szállásterületét jelentő mindhárom nagyobb, földrajzi és kronológiai tekintetben is elválasztható régió női- és (lány)gyermek temetkezéseiben⁴ előfordultak.⁵ A kutatás térbeli határait a Dunától északra a Cseh-medence és a Morva-medence – a hozzá csatlakozó Észak-Alsó-Ausztria területével –, a Dunától délre Pannonia provincia és az ehhez csatlakozó Noricum északi peremrégiója jelenti.

A három régió belül pár évtized eltéréssel jelentkezett a valószínűleg langobard (kori) népekhez köthető leletanyag. Kiemelendő, hogy több szempontból eltérnek egymástól az egyes régiók, mind a langobard (kori) népek megtelepedésnek időpontja, mind a terület kutatottsága, mind a temetők raboltsága okán. A Cseh-medencében összesen 17 közzétett temetővel és 49 női temetkezéssel, ezen felül három szórványlelettel számolhatunk, amelyet a langobard

* Szegedi Tudományegyetem BTK Történelemtudományi Doktori Iskola, Medievalisztika program, Régészet szakirány, raczrita02@gmail.com

¹ A langobard női sírok lelet típusainak, fibuláinak tipokronológiáját érintve a teljesség igénye nélkül: BÓNA 1956; SÁGI 1960, 52–60; WERNER 1962; KISS–NEMESKÉRI 1964, 95–128; SÁGI 1964, 359–408; TEJRAL 1976; TOMKA 1980, 5–30; BIERBRAUER 1993, 103–172; BÓNA et al. 1993; BIERBRAUER 2001, 78–93; BÓNA 2001, 189–201; FRIEDRICH 2002, 175–190; TEJRAL 2002, 313–358; TEJRAL 2005, 103–200; TOMKA 2005, 247–264; NAGY 2007; BÓNA–B. HORVÁTH 2009; TEJRAL 2011, 11–73; NAGY 2012, 141–174; KONCZ 2014, 71–98; KONCZ 2015, 315–340; B. TÓTH 2018, 489–519.

² Köszönettel tartozom B. Tóth Ágnesnek, témavezetőmnek, mentoromnak az immár hat éve tartó önzetlen segítségnyújtásért és útmutatásért, amelyet kaptam és jelenleg is kapok, többek között e tanulmány, szakdolgozataim és PhD-dolgozatom esetében is. Kulesár Valériának, Vörös Gabriellának és Wolf Máriának az egyetemi éveim alatt nyújtott segítségéért mondok köszönetet, tanácsaikkal ma is segítik munkámat. A jelen cikk alapját képező kutatás az Új Nemzeti Kiválóság Program támogatásával valósult meg (UNKP-19-3-SZTE-244).

³ Szintén terjedelmi okokból eltekintek a tárgy típus kutatástörténeti vonatkozásaitól és – Brather alapvető munkája óta erősen kritikával kezelt – az etnikumhoz szorosan kapcsolódó, az S-fibulák eredetének kérdésében kibontakozó viták ismertetésétől (BRATHER 2004). Az említett témaköröket érintette a közelmúltban az S-fibulákat részletesen tárgyaló és osztályozó munkájában Brather-Walter (BRATHER-WALTER 2009, 47–110).

⁴ Az antropológiai vizsgálatok által meghatározott nemek kevés esetben adathozhatóak: Brunn am Gebirge (Ausztria, ASPÖCK–STADLER 2005, 169–223); Budapest III.–Vályog utca 8. (NAGY 2012, 155–158); Ménfőcsanak (VADAY 2015, 163–242); Mohács–Farostlemezygár víztárolója (KISS–NEMESKÉRI 1964, 95–128); Mödling (Ausztria, STADLER 1979, 31–47); Pottenbrunn (Ausztria, NEUGEBAUER 2005, 321–332); Schwechat (Ausztria, ADLER 1979, 9–40); Szentendre–Pannoniaterlep (BÓNA–B. HORVÁTH 2009, 93–136); Szőlád–Kertek mögött (FREEDEN–VIDA 2007, 359–387). Azon temetők esetében, ahol a vázakon nem történt antropológiai elemzés, az volt a gyűjtés kritériuma, hogy legalább egy, a nőkre jellemző lelet típus tartalmazzon a temetkezést.

⁵ A női sírok katalógusa a három tárgyalt régiót, emellett Szlovénia területét érintve: RÁCZ 2018, 58–300.

korszakra keltezhetünk.⁶ A Morva-medencében és Észak-Alsó-Ausztriában 15 publikált lelőhely 151 női sírja alkotta a kutatás alapját.⁷ A régióval kapcsolatban kiemelendő, hogy a leletanyagot Tejral Közép-Duna-vidék térségére kialakított kronológiája által jól tudjuk keltezni.⁸ Az egykori Pannonia provincia területén összesen 28 közzétett, női sírokat tartalmazó temetővel, ezen belül 202 női temetkezéssel és összesen hat viselethez kapcsolható szőrványlelettel számolhatunk.

Mindhárom régió tekintetében kiemelendő probléma – amely a gyűjtést megnehezítette – a temetők raboltsága, a sírok másodlagos felnyitása (*sekundäre Graböffnung*), ez egy-egy lelőhely esetében 90–100% arányú is lehet. Másik fő probléma mindhárom régióban, főként a Cseh-medencében, hogy egyes lelőhelyek a 20. század elején kerültek elő, ezért dokumentációjuk igencsak hiányos. Számos esetben nem is valószínűsíthető, hogy egy-egy lelőhelyről napvilágra került leletegyüttes melyik temetkezéshez tartozhat. Ezzel a viselethez köthető leletek és a tárgyalt S-fibulák viseletben betöltött szerepe, helyzete, a számuk és kombinációjuk legtöbb esetben bizonytalan. Ennek ellenére semmiképpen nem elhanyagolandó a leletanyag vizsgálata, tekintve, hogy számos megválaszolatlan kérdés vár megoldásra a langobard kutatásban.

3. S-FIBULÁK A LANGOBARD KORBAN

A tanulmány központi témáját jelentő S-fibulák jellegzetessége, hogy az ötvösmesterek egy S alakban meghajló, általában ragadozó madarat, kígyószerű lényt vagy valamilyen fantáziaállatot mintáznak meg tükörszimmetrikus ábrázolásmóddal, hasonlóan az egyenlőkarú fibulákhoz. A fibula részei az S alakban meghajló test, a kerek fejkiképzés és az ebből kiinduló, a testre görbülő vagy a testre rásimuló – az állatalak típusától függően – csőr, ormány vagy pofa és az állatokhoz kapcsolódó egyéb járulékos részek (fül, fark stb.).⁹

A kisméretű fibulák csoportjába tartozó S alakú darabok száma jelentős a Közép-Duna-vidék langobard korában. Összesen 68 temetkezésből láttak napvilágot, 10 további darab vagy már feltárt sorostemető, vagy egyéb lelőhely szőrványaként került elő.¹⁰ A Közép-Duna-vidék 138 fibulát tartalmazó sírjainak tükrében ez egy igen magas szám, a sírok felében (49%-ban) adatolható az S alakú típus.¹¹

A leletek vizsgálata során az S-fibulák tíz fő tipológiai csoportját és ezen belül több alcsoportját tudtam elkülöníteni. Ezen csoportok típusainak meghatározása és megnevezése egyrészt megtörtént egyes korábbi tanulmányokban,¹² másrészt a Brather-Walter által meghatározott tipológiai kritériumokat követve elsődlegesen a díszítés – esetenként a díszítőelemek meghatározott kompozíciójára való törekvés –, a forma és a méret alapján osztályoztam őket.¹³

A langobard kori leletanyagban a korai fibulatípusok csoportját az ún. Stößen–Záluží és a Poysdorf típusok képezik és ezek alvariánsai, melyek gyökerei a Dunától északra fekvő szállásterületen lelhetők fel.¹⁴ A későbbi, a már többnyire Pannonia területére jellemző és nyugatra is – a mai Szlovénia¹⁵ és Itália¹⁶ térségébe – eljutó típusok összesen nyolc tipológiai csoportba sorolhatók: Schwechat–Pallersdorf/Bezenye; Várpalota 19.; Várpalota 34. vagy

⁶ A lelőhelyeket elsőként Svoboda gyűjtötte össze az 1965-ben megjelent munkájában. A szerző, az akkori kronológia ismeretében szétválasztotta az 5. századi és a Meroving-kori anyagot (SVOBODA 1965). A langobard kori lelőhelyeket Droberjar az alábbi periódusok alapján különítette el: E1, „tűring” (480–530) és az E2, „langobard” fázis (530–560/70) (DROBERJAR 2008, 3–9). A korszakba sorolható lelőhelyeknek három csoportját különböztette meg: 1. E1 és az E2 fázis között mutatnak kontinuitást, vagy már a korábbi Vinařice kultúra (D1–D3) kezdeti időszakától voltak folyamatosan használatban; 2. E1 fázisba sorolható lelőhelyek; 3. E2 fázisba is sorolható lelőhelyek. A kutató, kerülve az utóbbi évtizedekben egyre jobban kiélesedő etnikai meghatározás problematikáját, kiemeli, hogy az E1 fázisban inkább tűring, az E2 fázisban inkább a langobard komponensek dominálhattak, de nem rendelí egy-egy történeti népességhez sem a meglévő leletanyagot (DROBERJAR 2008, 15). Az általam tárgyalt lelőhelyek gyűjtését Droberjar kronológiájára alapozva végeztem el, az általa körülírt első csoport kései, E2 fázisra keltezhető leleteket tartalmazó temetkezéseket és a harmadik csoportjába tartozó temetőket soroltam be.

⁷ Gyűjtés Tejral összesítő munkái és Werner alapján: WERNER 1962; TEJRAL 1976; TEJRAL 2011, 11–44. Továbbá Bratislava–Rusovce (Pozsony–Oroszvár, Szlovákia, SCHMIDTOVÁ–RUTTKAY 2007, 339–345; SCHMIDTOVÁ–RUTTKAY 2008, 376–398).

⁸ Lásd TEJRAL 2002, 313–358; TEJRAL 2005, 103–200; TEJRAL 2011, 11–44.

⁹ Az állatalakok kérdéses meghatározása vagy eltérő típusa miatt a csőr, száj, ormány alkalmazása is előfordul. Az állatalakok típusairól lásd bővebben BRATHER–WALTER 2009, 47–110.

¹⁰ Katalógus (RÁCZ 2018, 82–97).

¹¹ A többi kisfibula nem jelentkezett magas esetszámban (százalék a 138 sírhoz mérten): korongfibula: 10 sír/szőrvány (7%); rozettakorong: 13 sír (9%); forgó madárfejes korongfibula: 5 sír/szőrvány (4%); madárfibula: 14 sír/szőrvány (10%); rombusz alakú fibula: 3 sír (2%); állatalakos fibula: 1 sír (0,7%).

¹² FUCHS–WERNER 1950; WERNER 1962; BIERBRAUER 1993, 103–172; KOCH 2001; TEJRAL 2002, 313–358; LOSERT–PLETERSKEI 2003; TEJRAL 2005, 103–200; MILAVEC 2007, 333–355; BEMMANN 2008, 145–227; DROBERJAR 2008, 1–20; BRATHER–WALTER 2009, 47–110; TEJRAL 2011, 11–73.

¹³ Az S-fibulák szisztematikusan besorolásának kritériumairól lásd bővebben BRATHER–WALTER 2009, 61–64.

¹⁴ TEJRAL 2003, 336; TEJRAL 2011, 46.

¹⁵ MILAVEC 2007, 333–355.

¹⁶ FUCHS–WERNER 1950; BIERBRAUER 1993, 103–172.

Kajdacs 37.–Cividale–Cella; Várpalota 34.–Vinkovci; Nikitsch–Kranj; rekeszes típus; Sarching [1. tábla]. Az említett csoportokon belül két lelőhelyről előkerült fibula nem sorolható be egyetlen típusba sem.

3.1. Stöben–Záluží típusú S-fibulák

A langobard korban és a Meroving-környezetben az egyik legkorábban megjelenő S-fibula a türing fibulaművességben¹⁷ kialakult Stöben–Záluží típus.¹⁸ A fibula fő jellegzetessége a testen ékvéséses (*kerbschnitt*) technikával szabályosan kialakított vízszintes, sűrű bordázat, a kerek vagy enyhén ovális tömör vagy rekeszes fej- és/vagy szemkiképzés. A kerek rekeszt kő- vagy üvegberakással töltötték ki, ebből egy nyitott vagy zárt csőr indul ki, amely szorosan a testhez simul. A nyitott csőr esetében a felső csőr szinte egésze rásimul a testre, míg az alsó visszaperdül a fej és a test közötti áttöréshez illeszkedve. A fibula karcsú meghajló teste és következetesen felépített belső szerkezete miatt az ábrázolt állat alakját kigyóyszerű lényként rekonstruálják.¹⁹ A test iránya lehet jobbra és balra forduló, anyaguk főként aranyozott ezüst vagy valamilyen rézalapú ötvözet. Hosszuk 2–2,6 cm, szélességük 1,3–1,5 cm között változik.

A Morva-medence és Alsó-Ausztria északi részének langobard kori kronológiáját kidolgozó Tejral elkülöníti a fibulatípus két fő formáját: az óra járásával ellentétesen forduló, nyitott csőrűek a Stöben–Záluží, az óra járásával megegyező irányba forduló, zárt csőrű darabokat a Naumburg–Mochov csoportokba sorolta.²⁰ Bemann különböző alcsoportok kialakítása nélkül, Tejralra hivatkozva a Záluží megnevezést alkalmazta a Nyugat-Meroving, délnémet területen előkerült fibulákra.²¹ Losert a bajuvár Altenerding (Németország) sorostemetőjéből előkerült lelet (1148. sír) alapján osztályozta a Stöben–Záluží csoport fibuláit: a zárt csőrűeket a Stöben, a nyitottakat a Záluží típusba sorolta. A Stöben típus állatalakjai jobbra, míg a Zálužinál balra fordulnak. Az elterjedési térképek alapján mindkét típus elszórta fordul elő a Cseh-medencében és a mai Németország területén. A zárt csőrű típusok jellemzően az Elbától nyugatra, Közép-Németországban jelennek meg, míg a Közép-Duna-vidéken és a délnémet, főként alamann szállásterületen mindkét variáns jellemző, de leginkább a nyitott csőrű darabok jellegzetesek ezeken a területeken.²²

3.1.1. Leletek a Közép-Duna-vidék langobard korából

A langobard szállásterületen a Stöben–Záluží típusú fibulák a Cseh-medencében mutatnak nagyobb térséget lefedő szóródást, összesen négy temető öt sírjából láttak napvilágot: Čelákovice–Záluží 11/VII. sír (Csehország) [2. tábla, Kat. 1.2]; Čelákovice–Záluží 34/XXX. sír [2. tábla, Kat. 1.3]; Lochenice IX/4. sír (Csehország) [2. tábla, Kat. 1.4]; Prága/Praha–Hostivař [2. tábla, Kat. 1.5] és Plzeň–Doudlevice egyik ismeretlen sírjából (Csehország) [2. tábla, Kat. 1.6]. A legtöbb fibula balra forduló, nyitott csőrű típusú [2. tábla, Kat. 1.2; 1.3; 1.4; 1.5]. A díszítés és a járulékos részek tekintetében az alapformától való eltérés Čelákovice–Záluží 11/VII. sírjából származó darabon figyelhető meg: fejet követő íveknél egy-egy kerek áttörés látható, amelyet több kisebb pontszerű poncok vesznek körbe [2. tábla, Kat. 1.2]. Praha–Hostivař női sírjából előkerült fibulapáron nem fut végig a vízszintes bordázás, az ívelt nyakrészt egy-egy, a test közepén futó függőleges borda osztja ketté [2. tábla, Kat. 1.5]. A többi lelelettől teljesen eltér a

¹⁷ Lásd Hansen 2004. Az ún. „türing” fibulákat a mai Közép-Németország területéről kiindulva, a türing népességhez köthető leletkörnek vélik, amely a korai Meroving időszakban 480 körül azonosítható elsőként a Közép-Duna-vidék területén is (BEMMANN 2008, 174). A kultúrához kötött horizont egy időben jelenik meg Közép-Németország területén, a Majna térségében, Délnyugat-Németországban, a Közép-Rajna-vidéken és Északkelet-Galliában (QUAST 2010, 106). A lelettipusok kialakulása a Közép-Duna-vidékről érkező hatásokkal ment végbe: a dunai fibulatípusok beáramlásával ebben a kulturális közegben alakultak ki a régészeti szakirodalomban türing típusú fibulákként tárgyalt darabok, többek között a jellegzetes fogófejes (*Zangenfibel*), a Straß vagy a lefelé, illetve felfelé néző (*Bügelfibeln mit nach außen blickenden Vogelköpfen*, *Bügelfibeln mit nach oben blickenden Vogelköpfen*) madárfejes típusú darabok (BEMMANN 2008, 174). Ezek konkrét népességhez kötött elnevezése miatt problémás kérdés a Meroving régészetben, hogy a típusok valóban az adott népre utalnak, vagy csak egyszerűen a korban jellegzetes fibulaformáról beszélhetünk. Bemann véleménye szerint a korábbi népvándorlás kori, dunai fibulatípusok beáramlásával kialakult türing fibulák kerülnek a Duna-vidékre az É–D-i mozgások által, elsősorban innovációk és információk terjedésével jutott el, és csak másodsorban beszélhetünk a népek vándorlásáról (BEMMANN 2008, 201–202). Tejral hangsúlyozza, hogy a „türing fibula” elnevezés nem etnikai meghatározást jelöl, hanem elsősorban regionális, területi jellegű. A legtöbb lelet a mai Közép-Németország régiójában került elő, ez az ún. „kulcsterület”. Ezek nagy száma – a morva-medencei langobard területen, Közép-Németországban, a Cseh-medencében, emellett a Rajnától nyugatra és Délnyugat-Németországban – miatt javasolja, hogy a „türing fibula” helyett általánosabb elnevezéssel kellene megjelölni, mint például Keleti-Meroving típus. Az észak-dunai langobard kori szállásterületen a türing forma a teljesen feltárt temetők kezdeti fázisában jelennek meg (MDO 3: 470/80–510) (TEJRAL 2011, 14).

¹⁸ Elnevezés a továbbiakban Tejral alapján (TEJRAL 2002, 335–336). Előforduló megnevezéseitől a továbbiakban eltekintek: Singen (STRAUSS 1992, 59); Záluží–Singen (BRATHER-WALTER 2009, 66).

¹⁹ BRATHER-WALTER 2009, 49, 53.

²⁰ TEJRAL 2002, 336.

²¹ BEMMANN 2008, 186, Abb. 41, Liste 16.

²² LOSERT–PLETERSKI 2003, 175–176, Verbreitungskarte 21 [6. tábla 2].

Plzeň–Doudlevice lelőhelyről származó zárt csőrű, jobbra forduló példány, amely Tejral ún. Naumburg–Mochov csoportjába illeszthető be [2. tábla, Kat. 1.6]. A típus jellegzetességeinek megfelelően a csőre zárt, ívelt, amely a későbbi fibulák ragadozómadár-ábrázolásaihoz hasonlítható [1. tábla].²³

A Morva-medencéből a šakvicei temető 32. sírjából (Csehország) [2. tábla, Kat. 1.7] került elő Stößen–Záluží típusú fibula. A fibula teste balra forduló, a fej arányai kissé eltérnek az alapformától, ezzel a Čelákovice–Záluží 11/VII. fibulájához áll a legközelebb [2. tábla, Kat. 1.2]. A vízszintes bordázás csak a test közepén látható, míg a fejet közvetlenül követő „nyakrészen” az S alakú ívet követve egy-egy csepp alakú plasztikus dísz látható, amely unikális az eddig ismert darabok tekintetében.²⁴

Pannoniából, a langobard korszakból az egyetlen eddig közzétett, bronzból öntött, aranyozott fibulapár Bezenye–Papréti 69. sírjából látott napvilágot [2. tábla, Kat. 1.1]. A fibula valamivel nagyobb méretű, mint az északi darabok, hossza 2,6 cm, szélessége 1,5–1,7 cm, a fibulatest jobbra forduló.²⁵ Bóna az eddigi daraboktól megkülönböztető, díszítést érintő különbségekre már rávilágított: „a madár nyakát, (...) a két madárnyak találkozását díszítő létra- vagy lépcsőszerű ornamens egyedül a bezenyei fibula rácsdíszítését választja két különkülön komponált részre, s csak a bezenyei S-fibulákon csatlakoznak a ferdén megnyúlt lécek a kerek piros üvegszemek rekeszeihez”.²⁶ A kutató a különbségeket figyelembe véve „bezenyei típusú” fibulaként kezeli ezt a darabot.²⁷ A bemutatott alcsoportok ismeretében valóban nem feleltethető meg sem Tejral, sem Losert által kialakított tipológiai követelményeknek. Az ábrázolt lény teste sokkal íveltebb és arányaiban is más, mint az eddig ismertetett fibulák. A test iránya és alakja leginkább a Plzeň–Doudlevice lelőhelyen előkerült fibulához hasonlítható, amely a Tejral által meghatározott Naumburg–Mochov típushoz áll a legközelebb, vagy Brather-Walter által körülírt Doudlevice típusal mutat rokonságot [2. tábla, Kat. 1.6].²⁸ Mindkét fibula a hasonlóan erősen ívelt, kevésbé zömök, szélesebb testével arányaiban is eltér mind a tárgyalt, mind a későbbi fibulahorizontra is általánosan jellemző, keskeny, elnyújtott állatábrázolásoktól. A csőr kiképzése sem megegyező: két egyszerű borda alkotja, a felső csőr nem simul rá a fibula testére, és az alsó nem perdül vissza a fej alatti áttöréshez. A fej, a test és a csőr közötti áttörés ezeknél a daraboknál jellegzetesen kisméretű, amely nem mondható el a tárgyalt darabról, a test által leírt nagyobb íve miatt – ez a vonás szintén a Naumburg–Mochov típuson tér vissza. Az egyszerű fej és két bordából álló csőr egyfajta elnagyolt utánzatnak tűnik, amelyet lehetséges, hogy egy korábbi darabról mintázhattak meg. A tátott csőr csak a Stößen–Záluží és a későbbi Poysdorf típusnál tűnik fel, Pannoniában már az erősen meghajló, ragadozó madárra emlékeztető zárt csőrtípus a jellemző [1. tábla]. Szintén zárt csőrtípust mintáztak meg a példányhoz legközelebb álló plzeňi fibulán.

3.1.2. Kronológia

Werner a vizsgált fibulacsoportot, a langobard lelet típusok kronológiájában, a legkorábbi ékvéséses S-fibulaként tartotta számon, és az általa kialakított észak-dunai fázisba (489–526/7) keltezte.²⁹ A Cseh-medencében Droberjar kronológiája alapján a türing fázisban az 5. század végétől a század első harmadáig (E1: 480–530) figyelhetők meg.³⁰ Tejral a Morva-medencében az általa kialakított észak-dunai fázisra, egy generációval későbbi időszakra – 510/20–540/550 (MDo 4) – keltezte a fibulatípust a šakvicei lelet alapján.³¹ Milavec a Szlovénia területéről összegyűjtött langobard S-fibulák között az egyetlen stößen–záluží példányt Kranj–Lajh temetőjéből Tejral alapján datálta.³²

A türing szállásterületen napvilágra került leletek esetében Hansen a fibulák igen korai feltűnését hangsúlyozza, és az általa kialakított 2. fázisra, az 5. század első harmadától a század végéig keltezte ezeket (Phase 2: 430/40/50–470/80).³³ Koch a Nyugat-Meroving, délnémet régiókra kialakított periodizációjában a 3. és az 5. fázis időszakához (SD-Phasen 3–5), 480–555 közötti periódushoz köti a fibulatípus használatát.³⁴ Losert legkorábbi készítési idejét szintén 500 előtti évekre teszi, és véleménye szerint a weinheimi (Németország) temető 18. sírjából előkerült, frankok által vert I. Justinus (518–527) vagy II. Justinus (565–578) érme alapján legalább a 6. század első felében

²³ Brather-Walter önálló, Doudlevice típusként kezeli (BRATHER-WALTER 2009, 54, Abb. 2, Liste 5. 8).

²⁴ TEJRAL 2011, 19, 43, 45, Abb. 15/5.

²⁵ BÓNA 2001, 191–192; BÓNA–B. HORVÁTH 2009, 18, Taf. 1.

²⁶ BÓNA 2001, 196.

²⁷ BÓNA 2001, 196.

²⁸ További BRATHER-WALTER 2009, 86, Liste 5.8. Ezekhez legközelebb áll Klučov–Český Brod 25/69. sírjának fibulája (DROBERJAR 2008, 7, Abb. 5/17).

²⁹ WERNER 1962, 77.

³⁰ DROBERJAR 2008, 7.

³¹ TEJRAL 2005, 186.

³² Kranj–Lajh ismeretlen sír (575.?) (MILAVEC 2007, 348, 350).

³³ HANSEN 2004, 50–51, 127; DROBERJAR 2008, Fig. 3, Tab. 1; TEJRAL 2011, 42.

³⁴ KOCH 2001, 72, 73, X20.

használatban lehetett.³⁵ Szintén kései leletegyüttesből, egy reticellagyönggyel együtt került napvilágra Heidelberg–Kirchheim temetőjéből (Németország), amely alátámasztja, hogy ezeket a formákat még a 6. század közepén a Nyugat-Meroving térségben is viselték.³⁶

A vizsgált sírok keltezőértékű kísérőleletei alapján a Praha–Hostivař lelőhelyről előkerült négyszögletes fejlemezű, rombikus lábú, északi típusú kengyelfibula a 6. század közepéig, utolsó harmadáig datálható (E2: 530–570).³⁷ A bezenyei 69. rabolt sír leletegyüttesével és a temető elemzésével nem pontosíthatjuk a típus keltezését Pannonia területén.³⁸ Bóna szerint az ékszertípus egyedi, későbbi változata lehetett,³⁹ melyre mindenképpen releváns lehetőségként tekinthetünk: mindmáig a Dunától északra és a délre fekvő területen egyedüli példánynak számít. Párhuzamait, előképeit szintén az 5. század végi, 6. század eleji fibulahorizonhoz köthetjük. Mind a formáját, mind a fibula részleteit tekintve egy korábban meglévő – talán Naumburg–Mochov típusú – fibula mintájára készíthették, de tisztázatlan, hogy mikor és melyik térségben.

A Stößen–Záluží típus a fentebbiek tükrében a türing szállásterületen alakulhatott ki az 5. század első harmada után, majd a K–Ny-i, É–D-i népmozgások által a fibulatípus eljutott a Közép-Duna-vidék területére, ahol az 5. század végére keltezhető leletegyüttesekben fordulnak elő, a Cseh-medencében az E1 fázisban. A fibulatípust a kísérőleletek alapján a század második felében is viselhették. A Közép-Duna-vidék területéről a legtöbb előkerült darab balra forduló, nyitott csőrű, amely Tejral Stößen–Záluží, Losert Záluží nevű tipológiai csoportjába sorolható. Ezekről különbözik a plzeň–doudleveci (Cseh-medence) fibula zárt csőrű és jobbra forduló testével, ez a Tejral által kialakított ún. Naumburg–Mochov csoportba tartozik. A Morva-medencében később, a 6. század elején tűnhettek fel (MDO 4), de egy-egy lelet ismert Pannoniában és a mai Szlovénia területén is. A Cseh-medence mellett a Nyugat-Meroving térségben, az alamann szállásterületen figyelhető meg legnagyobb számban, ahol megjelenését szintén az 5. század végétől adatolják. A bajuvár, szász és a későbbi türing szállásterületen már kisebb szóródást mutatnak a leletek. A fibulák használati idejét az utóbbi térségekben szintén a 6. század második feléig feltételezhetjük [3. tábla 1–2].⁴⁰

3.2. Poysdorf típusú fibulák

A korai, ékvéséses fibulák másik, a langobard szállásterületen nagy esetszámban előforduló típusa az ún. Poysdorf⁴¹ vagy Poysdorf–Holásky–Klučov.⁴² A névadó lelőhelye a poysdorfi (Alsó-Ausztria) temető, melynek a 6. számú ötvössírjából két bronz fibulamodell került elő.⁴³ A típus jellegzetessége a Stößen–Záluží fibulákhoz hasonló, viszonylag karcsú és hosszúkas forma, és vízszintes vagy függőleges irányú bordázás. A test közepét egy meander vagy svasztika alakú ékvésés díszíti. Az egy fibulán megmintázott állatalakok fajtája és kombinációja is változatos, gyakran előfordul, hogy két oldalán eltérő lény látható. Általában egy tátott csőrű ragadozómadarat és/vagy egy tengeri lényként rekonstruált állatot ábrázoltak.⁴⁴ A csőr kiképzése is párhuzamba hozható a Stößen–Záluží típusal, valószínűleg ennek a jellegzetességnek a továbbélése figyelhető meg. A felső csőr –, a madártól eltérő állatfaj esetén ormány vagy pofa – nem ívelt, egyenesen a testre simul, a vége megvastagodó és visszaperdül, az alsó csőr visszatekeredik a test és a fej közötti áttöréshez. Néhány esetben a test külső oldalán, a fejből kiinduló fülszerű kiugrás is megfigyelhető. Testük jobbra forduló. Méretük viszonylag egységes, 2,3–2,8 cm hosszúak és 1,3–1,6 cm szélesek, anyaguk általában aranyozott ezüst vagy valamilyen rézalapú ötvözet.⁴⁵

Werner a Poysdorf 6. számú ötvössírjából előkerült fibula alapján különítette el a Poysdorf típust, és a legkorábbi langobardokhoz köthető önálló ékszertípusként jellemzi. A kutató összesen két variánsát különítette el: az „A” variáns

³⁵ WERNER 1935, 57, 95–96; LOSERT–PLETERSKI 2003, 175–176.

³⁶ CLAUS 1971, 143–144; LOSERT–PLETERSKI 2003, 176.

³⁷ A nagyméretű, négyszögletes fejlemezű daraboknál a gombok sok esetben már csak a fej megvastagodó vagy erősen díszített peremét alkotják, és az ún. északi fibulák csoportjába sorolhatók. Jellegzetességük az ívelt láblemez és az I. állatstílus elemei: a láb két oldalán lecsüngő állatfej (DROBERJAR 2008, 12; KORENÝ–KOSTKA 2014, 523).

³⁸ A lelőhelyen előfordulnak mind a 6. század első felére, mind a század végére keltezhető fibulák. A legkorábbi fibula a tárgyal S alakú típus. A temető használatának vége mindenképpen a század második fele, utolsó harmada, melyet az I. germán állatstílus jegyében készült, ovális lábú, gombos, ún. Bezenye 8.–Kajdacs 2.–Tamási 6. típusú (Civiale I; Kajdacs 2.–Tamási 6.–Castel Trosino K) kengyelfibula jelez. Ez a típus a legkésőbbi pannoniái fibulahorizonhoz köthető (körülbelül 550–580/90) (BIERBRAUER 1993, 119–121; TEJRAL 2002, 345; NAGY 2007, 64–65, 65. tábla).

³⁹ BÓNA 2001, 196.

⁴⁰ LOSERT–PLETERSKI 2003, 176, Verbreitungskarte 21.

⁴¹ WERNER 1962, 77, Fundliste 5.1.

⁴² TEJRAL 2002, 340.

⁴³ BENINGER–MITSCHA–MÄRHEIM 1966, 177–178.

⁴⁴ BRATHER–WALTER 2009, 53.

⁴⁵ A vörös–kerékerdei lelet anyagösszetételét Költő László vizsgálta (VON DER LOHE 1994, 30–32; TEJRAL 2002, 340; BRATHER–WALTER 2009, 66).

teste keresztben bordázott, az állat füle hegyes, a szája/csőre felperdülő, nyitott, a „B” variáns hosszában bordázott és nem csavarodik fel a csőre.⁴⁶ Tejral a Poysdorf–Holásky–Klučov megnevezést alkalmazza, és hangsúlyozza a típus jelentőségét, mivel az első olyan fibulacsoportként tartja számon, amely a türing fibulagyártástól függetlenül, helyben, a Duna-vidéken az önálló langobard ötvösművészetben fejlődött ki.⁴⁷ Az altípusok meghatározására legrészletesebben, teljességre törekvő gyűjtéssel, összesen 17 lelet alapján von der Lohe tett kísérletet. Meghatározása szerint az „A” változat jellegzetességei a hegyes fül, a nyitott vagy felfelé ívelő, bepödrött csőr/száj és a vízszintesen bordázott nyak. A „B” változatnak nem ível felfelé a csőre, a nyaka hosszában bordázott és sokszor nincs kitöltve a középmező.⁴⁸ Az „A” variáns a Cseh–Morva-medencében és Alsó-Ausztriában ismert legnagyobb számban, de Pannónia és Szlovénia területén is felbukkannak a temetkezésekben. Az időben ezt követő, a tipológailag továbbfejlett „B” változat Alsó-Ausztriában, Pannoniában, Szlovéniában tűnik fel, de legnagyobb sűrűsödésük a Nyugat-Meroving régióban mutatható ki, a mai Dél-Németország területén.⁴⁹ Losert az altenerdingi Poysdorf típusok feldolgozása nyomán a lelettípus három változatát különítette el. Az első csoportot a keresztben bordázott nyakrész, a második csoportot a hosszában bordázott nyakrész jellemzi, a harmadik variánst a nyakon lévő háromszög alakú vagy meanderformájú ékvésés alapján különítette el. Emellett megkülönböztette az egyes csoportokon belül az S alakú meader típusát: a) álló, b) fekvő.⁵⁰ A Losert által igen részletesen tipologizált darabok nem nyújtanak teljesebb képet a már von der Lohe által felvázolt elterjedéstől, mivel az összesen négy tipológiai csoport (1a., 2a., 2b., 3.) fibulái elszórta mutatkoznak a már említett régiókban. Megfigyelhető, hogy a korai típusok hiányoznak a dél-német, alamann, bajuvár szállásterületről, itt csak az általa kialakított későbbi 2. és 3. fibulacsoport és variánsai fordulnak elő.⁵¹

3.2.1. Leletek a Közép-Duna-vidék langobard korából

A cseh-medencei régióból négy lelőhelyről került elő Poysdorf típusú fibula.⁵² A területéről adatolható ékszertípusok közül a Čelákovice–Záluží temető 26/XXI. sír fibulája és a Velešice (Csehország) területéről fémkeresős tevékenység által napvilágra került darabja nagyon hasonló kivitelű, a testük hosszában bordázott, közepén meander alakú ékvéséssel [4–5. tábla, Kat. 2.1; 2.9]. Klučov–Český Brod 18. sírjából (Csehország) ismert fibula testét teljes hosszában lépcsőzetes, stilizált meanderszerű mintával töltötték ki a bordák helyett, a pereme sűrűn poncolt díszű [4–5. tábla, Kat. 2.3]. Plzeň–Doudlevecből előkerült példánynál a fejből kiinduló függőleges, és a test közepén a meander alakú ékvésést körülhatároló vízszintes bordák váltják egymást [4–5. tábla, Kat. 2.8].

A lelettípus a morva-medencei és észak-alsó-ausztriai régióban három temetkezésből került napvilágra. Holásky 1/1954. (Csehország) sírjából származó fibula teste vízszintesen bordázott, a test közepén jellegzetes meander alakú motívum foglal helyet [4–5. tábla, Kat. 2.2]. A poysdorfi 6. ötvössír fibulamodelljének teste zömök, széles, hosszában bordázott, a középmezőben széles meander alakú ékvéséssel [4–5. tábla, Kat. 2.5]. A rohrendorfi 21. sír (Ausztria) fibulapárja jelentősen eltér mind a test arányait, mind az ábrázolásmódot tekintve a jellegzetes daraboktól: egyfajta stilizált, továbbfejlesztett változatként értelmezhető. Teste karcsúbb, elnyújtottabb, a felső csőre nem felperdülő, az alsó csőr érzékeltetésére nem fektettek hangsúlyt, nincs áttörés a test és a csőr között. A test közepén egyetlen széles hosszanti borda fut végig, a jellegzetes meander minta jelentősen leegyszerűsödött, négyszög jellegű [4–5. tábla, Kat. 2.6].

Pannoniából három lelőhelyről adatolható Poysdorf típusú fibula: temetkezésekből Nikitsch/Füles (Ausztria) 11. és Tamási–Csikólegelő 26. sírjából, szórványként Vörs–Kerékerdő területéről. A nikitschi és a tamási fibulákat hosszanti bordákkal, a test közepét a széles testhez igazodó meander mintával díszítették [4–5. tábla, Kat. 2.4, 2.7]. A vörs–kerékerdei lelet zömök darab, a fibula testét vízszintes bordákkal díszítették, a pereme erősen megvastagodó két sorban niellő-berakással kitöltött kettős háromszögsor – farkasfogas díszítés – kereteli és a közepén vésett svasztika motívum foglalt helyet [4–5. tábla, Kat. 2.10].

A leleteket összevetve, a Cseh-medencéből származó fibulák ornamentika szempontjából eltérnek egymástól, előfordulnak vízszintesen és függőlegesen bordázott típusok, a teljes testet meanderrel díszített típusok. A test arányai, az állatalakok ábrázolása igen jellegzetes a régióban: karcsú, elnyújtott testűek, az állatalakoknál a fejből kiinduló kevésbé, vagy néhol igen hangsúlyos fűlszerű kiugrás figyelhető meg. Ezek von der Lohe „A” csoportjának felelnek meg [4–5. tábla, Kat. 2.1, 2.3, 2.8, 2.9]. A Morva-medencéből és Észak-Alsó-Ausztriából ismert három példány is

⁴⁶ WERNER 1962, 77.

⁴⁷ TEJRAL 2002, 340; TEJRAL 2011, 55.

⁴⁸ VON DER LOHE 1994, 23–27. Ez alapján Altenerding 870. és 1237. sír, Ulm (Németország), Testona (Olaszország), Stößen (Németország), Weingarten (Németország) (VON DER LOHE 1994, 29, Fundliste, Abb. 7).

⁴⁹ VON DER LOHE 1994, 29, Abb. 7.

⁵⁰ LOSERT–PLETERSKI 2003, 171.

⁵¹ LOSERT–PLETERSKI 2003, 171, Verbreitungskarte 19.

⁵² Egy további darab Hostivice (Csehország) lelőhelyről került elő, Droberjar alapján a „B” variánsba sorolható. A leletről nem ismert egyéb adat (DROBERJAR 2013, 148).

tipológiai diverzitást mutat. Holáskyból előkerült darab megfeleltethető a Cseh-medencében megismert formáknak, a füles állatbrázolás és a karesú test miatt [4–5. tábla, Kat. 2.2]. Alakja legközelebb a Zálužiból és a Velešicéről előkerült fibulákhoz áll [4–5. tábla, Kat. 2.1, 2.10]. A Poysdorf 6. sírjának fibulamodelljénél a test jóval zömökebb ki-képzésű, széles meanderrel a test közepén, a test hosszában bordázott, a fejből nem indul ki jellegzetes fül [4–5. tábla, Kat. 2.5]. Noha a fibulát von der Lohe az „A” csoportjába sorolta, ezek a későbbi „B” típusal mutatnak hasonlóságot, vagy ezek előképe lehet. A rohrendorfi fibula tipológiailag az utóbbi csoportba sorolható, de egy stilizált későbbi változatának tekinthető [4–5. tábla, Kat. 2.6]. Szintén ebbe a körbe sorolhatók a későbbi szállásterületről, Pannoniából napvilágra került, a széles testű nikitschi és a tamási fibulák. Ezekon sem figyelhető meg fülszerű kiugrás [4–5. tábla, Kat. 2.4, 2.7.]. A vörsi fibula ornamentika és a fibula alakja szempontjából is a cseh-medencei példányokhoz, von der Lohe „A” csoportjához áll közel [4–5. tábla, Kat. 2.10].

3.2.2. Kronológia

A Dunától északra megjelenő fibulatípust elsőként Werner az észak-dunai fázis vezető formájaként határozta meg (489–526/7).⁵³ Tejral a fibulák gyártásának idejét közvetlenül a türing horizont utáni időszakra keltezi, a második, észak-dunai fázisába. Használati ideje ebben a térségben egészen a 6. század közepéig követhető (MDo 4: 510/20–540/50).⁵⁴ Droberjar alapján a Cseh-medencében az E1 és az E2 fázis közötti horizontban, vagyis a türing fázis végén és a langobard fázis elején jelenhettek meg, és a század közepéig használatban lehettek (E2a: 510/20–540/50).⁵⁵

A fibulák tipológiai és kronológiai alapon elkülönített elterjedését von der Lohe vizsgálta, ennek alapján az A variáns a 6. század első harmadában és a 6. század második harmadának elején jellemző, míg a B variáns ezt az időhorizontot közvetlenül követi. Ez a területi elterjedés is tükrözi: az A variáns a korai langobard lelethorizontot jelzi a Cseh–Morva-medencében, majd a későbbi lelethorizontban, így Pannoniában és Szlovéniában jellegzetes B típus kerül át a Nyugat-Meroving térségbe és Itáliába [6. tábla 1].⁵⁶

A Kárpát-medencétől nyugatra, Szlovénia területén előkerült darabokat Milavec Tejral munkája alapján keltezte az 510/20–540/550 közötti időszakra, noha ezek jó része továbbfejlett vagy tipológiailag egészen eltérő példányok.⁵⁷ A Nyugat-Meroving, dél-német térségben Koch periodizációja alapján 530 és 600 között (SD-Phasen 5–7) használták a Poysdorf típusú fibulákat.⁵⁸ Koch által meghatározott kronológia alapján megfigyelhető, hogy ezek a területünkhöz viszonyítva egy későbbi időszak termékei, amely a Közép-Duna-vidék kronológiájában Tejral észak-dunai–pannoniai átmeneti fázisának (MDo 4–5: 530–570) felel meg.⁵⁹

A langobard sírok kísérőleleteinek tanúságai közül kiemelendő, hogy a Záluží temető 26/XXI. sír *terminus post quem*-jét egy fülezett érme, Anthemius (467–472) császár *aureusa* jelentette. Tejral szerint ez mindenképpen egy korai készítési időre enged következtetni, szem előtt tartva azt a tényt is, hogy a Cseh-medencéhez köthető a legelső fibulák készítése is.⁶⁰ Von der Lohe ezzel az éremlelettel a fibulacsoport keltezését a 6. század első harmadára tette.⁶¹ A poysdorfi 6. ötvössírban egy Goethe vagy Poysdorf típusú négyszögletes fejű, a fejjel egybeöntött gombos, ovális lábú, geometrikus ékvéséssel ellátott fibula feküdt az S alakú típus mellett. Tejral a kengyelfibulát a tárgyalt S-fibula csoporthoz hasonlóan a türing formák folytatásaként értelmezi, és az észak-dunai fázisába keltezi (MDo 4: 510/20–540/550).⁶²

Pannoniában a két fibulás/fibulát tartalmazó sír kísérőleletei alapján a fibula hosszú használati idejére következtethetünk. Nikitsch 11. sírjának leletegyütteséből a Poysdorf típusú S-fibula mellől egy Nikitsch–Kranj típusú fibula került elő, amely – a langobard közegben eddigi nyugati elterjedését tekintve – későbbi időhorizont, az ún. észak-dunai–pannoniai átmeneti fázis terméke (MDo 4–5: 530–570).⁶³ Tamási–Csikólegelő 26. sírjából szintén egy Nikitsch–Kranj típusú S-fibula került elő. A leletegyüttest egy ún. Montale–Weimar vagy Cividale-San Giovanni 32. típusú, négyszögletes fejű, a fejjel egybeöntött gombos, ovális lábú fibula keltezi, amely a 6. század második felében jelenik meg Pannonia térségében.⁶⁴ A sír kései datálásával kapcsolatban kiemelendő, hogy a Poysdorf

⁵³ WERNER 1962, 77.

⁵⁴ TEJRAL 2005, 186.

⁵⁵ DROBERJAR 2008, 17; DROBERJAR 2013, 152–153, 155.

⁵⁶ VON DER LOHE 1994, 27–28, Abb. 7.

⁵⁷ MILAVEC 2007, 336.

⁵⁸ KOCH 2001, 75–77, X8.

⁵⁹ TEJRAL 2002, 341, 347.

⁶⁰ TEJRAL 2002, 341.

⁶¹ VON DER LOHE 1994, 25.

⁶² WERNER 1962, 66; TEJRAL 2011, 49.

⁶³ BENINGER–MITSCHA–MÄRHEIM 1970, 16, 26, Taf. 4; TEJRAL 2002, 341; MILAVEC 2007, 350.

⁶⁴ BIERBRAUER 1993, 122; STADLER et al. 2003, 268; NAGY 2007, 62.

fibula már igen rossz állapotban került napvilágra, a fej egyik kőberakása kiesett, az üres rekesz szélei és a fibula oldalai erősen elkoptak, amely az igen hosszú használati idejéről árulkodik. Ezek fényében a Poysdorf típus viseletének a szokása a 6. század végéig élhetett a langobard szállásterületen, amelyet az itáliai leletek tanúságai alapján nyugatra is magukkal vihettek.⁶⁵

A tárgyalatok alapján elmondható, hogy a Poysdorf típusú fibulacsoport legkorábban az 5–6. század fordulóján, a 6. század legelején alakulhatott ki, nagy valószínűséggel a Cseh-medencében, a legkorábbi önálló langobard ékszerművesség termékeként. Ezek között megfigyelhetők mind a korai variánsként kezelt, keresztben bordázott, mind a kései variánsként kezelt, hosszában bordázott darabok. Véleményem szerint itt, a Cseh-medencében megjelenő leletcsoport körében nem feltétlenül érdemes kronológiai eltéréseket adatolni a díszítésbeli különbségek között. Az ornamentika igen színes, viszont a fibula alakja és a járulékos részei megegyezők a legtöbb esetben. A leletegyüttesek nem keltezhetőek olyan pontossággal a fibulák kialakulásának kulcsterületén, hogy valóban eldönthető legyen a kérdés. Felmerülhet, hogy mindkét variáns egyidőben alakult ki, de jórészt a hosszában bordázott típusok jutottak el a későbbi szállásterületre és a Nyugat-Meroving térségbe.

A 6. század elején a Morva-medence és Észak-Alsó-Ausztria temetőiben viszont valóban elkülöníthető egy későbbi horizont, utóbbi térségben került elő a darab modellje a poysdorfi ötvössírból. A fibula díszítése a korábbi példányokhoz képest eltérő, minden esetben hosszában bordázott. Az ábrázolt állatalak és a test arányai is különböznek: nincs fül, a test zömökebb. Ezek további párhuzamait ismerjük Alsó-Ausztriából és Pannoniából. Ebben az esetben feltételezhető, hogy a Cseh-medencétől függetlenül közvetlen a Duna-mentén is készíthették ezeket a (későbbi?) variánsokat, amelyek Pannoniába is eljuthattak, és használati idejük követhető a 6. század végéig. Nyugat-Meroving, alamann és bajuvár térségben a 6. század első harmada után terjedtek el a régió sorostemetőiből jórészt a későbbi, hosszában bordázott variánsok [6. tábla 1–2].

4. A FIBULÁK VISELETBEN BETÖLTÖTT SZEREPE

Viselettörténeti szempontból jelentős a Meroving sorostemetőkben és a Kárpát-medence népvándorlás kori temető-horizontjában az a jól megfogható jelenség, hogy a Kr. u. 5. század folyamán a római hagyományokra visszatekintő, két vállon fibulával megtűzött *peplos* a nők hátrahagyták, és az egyik fő ruházati elemmé a nyaknál kivágott, zárt, ujjas ruha, a *tunica* vált.⁶⁶ A *tunica* a Római Birodalom ÉNy-i provinciáiban a férfiak által viselt ruhadarab volt, majd az 5. század második felétől a germán női viselet alapvető eleme lett egészen a kora középkorig.⁶⁷ A Nyugat-Meroving térség régészeti és képi forrásai alapján a nők többrétegű ruházatot hordtak, melynek alsó rétege egy hosszú, szűk ujjú ruha lehetett, majd ezt fedte a hosszú, zárt, rövid ujjú felső ruházat, amely a lábfejjig érhetett. Erre öltötték fel a nyaktól az alsó szegélyig nyitott köpenyt, melyet legtöbb esetben a csípőn elkötött övvel viselték.⁶⁸ A vállukra terített lepelszerű köpeny nem mindig képezhette a viselet részét, ezt a Meroving-kor kései szakaszában a képi források alapján korongfibulával zárták a nyak alatt [7. tábla 1].⁶⁹

Az 5. század második felétől az ujjas, zárt *tunica*-viselet megjelenésével az eddig a felsőttesten viselt kengyelfibulák –, mivel már nem volt szükség a vállon és a mellkason a ruhazáró funkciójukra – átkerültek a medence, majd a combok tájékára. Ebben az öltözet-típusban a kengyelfibulák viselete szorosan összefüggött a *tunicával* egyidőben megjelenő, ún. öv- vagy másnéven amulettcsüngővel.⁷⁰ A langobard időszakban a korabeli szokásoknak megfelelően az egyesével vagy párosával viselt kengyelfibulákat a csípőn viselt övre helyezték a medence környékére, később általában a lábak között futó övzalagra. Ezek a *tunica* fölötti köpenyt zárhatták, vagy reprezentatív célból helyezték

⁶⁵ Testona, Cividale–Cella, Aquileia (WERNER 1962, 169; BIERBRAUER 1993, 132).

⁶⁶ A *peplos* és a *tunica* terminológia használata problémát jelent a korszakunkban, mivel nem megfeleltethető a népvándorlás kori és a Meroving-kori ruhadarabok jellege és funkciója a császárkorban viselt típusokéval. Ennek ellenére jelen tanulmányban a továbbiakban a Meroving-kori régészetben eddig alkalmazott megnevezéseket használom, mivel munkám célja pusztán a fibulák gyűjtése és kiértékelése, nem az antik, illetve a Meroving-kori ruhadarabok összehasonlítása. A ruházat típusairól, egyes viselettípusok megnevezésének, funkciójának problematikájával a népvándorlás korban lásd bővebben MIHÁCSI-PÁLFI 2018, 24–38.

⁶⁷ MARTIN 1997a, 350.

⁶⁸ CLAUS 1989, 491.

⁶⁹ MARTIN 1995, 629–630. Pannonia területén az 5. század második felében is megfogható a jelenléte, általában egy, a mellkas közepén elhelyezkedő fibulával zárták, emellett azokban a temetkezésekben, ahol egy harmadik fibula is megjelenik, lehet következtetni a köpeny jelenlétére (MIHÁCSI-PÁLFI 2018, 30).

⁷⁰ Az eredetileg római férfi, katonai viselet részeként elterjedt *cingulum* a Nyugat-Meroving térségben hódított teret újra a női viseletben. A női öv-, vagy amulettcsüngő először egy, majd két bőr- vagy textilszalagból állt, ami a lábak között futott végig (MARTIN 1997b, 354). A szalagok végeire és az övre díszítő-, gyakorlati- és amulettfunkcióval bíró tárgyakat függesztettek fel. Lásd ARENDS 1978; DÜBNER-MANTHEY 1987; DÜBNER-MANTHEY 1990, 65–87; MARTIN 1997b, 349–371; LOSERT-PLETERSKI 2003, 231–288. A langobard kori övcsüngő amulettjeiről lásd bővebben RÁCZ 2016; RÁCZ 2017, 61–84.

az övcsőre, de ebben a viseleti helyzetben is összezárhatták a felsőruhát, az övcső szalagjait is ruhához tűzhatték.⁷¹

A *tunica* felett hordott köpenyt – esetleg, ha számolhatunk további vállra terített köpennyel – szintén fibulákkal zárták a nyak alatt és/vagy a mellkason, amelyek mindegyike kisméretű darab. Ezeket eleinte párosával, majd a Meroving-kor kései szakaszában egyesével viselték.⁷² A területünkön, a langobard női viselet elemeiként előkerülő kisméretű fibulák mindegyike nem lehetett alkalmas egy nehéz ruhadarab rögzítésére, alkalmanként a kevésbé vastag textilből készült felsőruha zárására is használhatták [7. tábla 2].

A vizsgált langobard temetőkből a női öltözetnek két jól elhatárolható csoportja bontakozik ki. A rögzített 409 leletegyüttesből és szórványból 359 női sírral számolhatunk a korszakban a közzétett temetők alapján. Az első csoportba – az életkorból adódó vagy társadalombéli különbséget, esetlegesen nem a langobard népcsoport(ok)hoz köthető tradíciót jelző – a fibula nélküli viselet sorolható. A 359 temetkezés közül összesen 221-nél nem figyelhető meg fibula (62%), viszont ezeknek csak a töredékét, összesen 31 sírt nem raboltak ki (9%). Az összesítés alapján a temetkezések körülbelül egytized része sorolható bizonyosan a fibula nélküli viseleti modellek körébe.

A női öltözet másik fő típusa a kis- és/vagy kengyelfibulákkal zárt ruhadarabok. A vizsgált 359 női temetkezés közül 138 sírban adatolható a kisméretű- és/vagy kengyelfibulából álló kombináció. Ez az esetek 39%-át teszik ki, vagyis a síroknak kevesebb, mint felében bizonyosan kell számolnunk a fibulák meglétével.⁷³ Ennél az öltözet-típusnál is kiemelendő, hogy viszonylag kevés temetkezés maradt rabolatlan, noha ez inkább a fibulakombinációk teljességét kérdőjelezi meg, nem a fibulák viseletét. A 138 sírból mindössze 41-ben nem volt adatolható a másodlagos sírfelnyitás, és ezekben az esetekben számolhatunk ép leletegyüttesekkel, ez az összes női temetkezés 12%-a.

4.1. Kisméretű fibulák viselete a langobard korban

A fibulák viseleti helyzetét a zárt leletegyüttesekből, a rabolatlan és/vagy a mellkas tájékán bolygatatlan temetkezésekből ismerhetjük meg. A tanulmányban bemutatott két korai fibulacsoport összesen 12 női temetkezésben figyelhető meg, ebből hat biztosan rabolt sír volt [2. tábla, Kat. 1.1, 1.2, 1.3, 1.4; 4–5. tábla, Kat. 2.3, 2.6], négy esetében nem rendelkezünk biztos adatokkal a sírrablást illetően [2. tábla, Kat. 1.5, 1.7; 4–5. tábla, Kat. 2.2, 2.4] és kettő temetkezés bizonyult rabolatlannak [4–5. tábla, Kat. 2.1, 2.7].⁷⁴

A sírrablók által valószínűleg nem bolygatott temetkezésből párosával kerültek napvilágra az S-fibulák. Čelákovice–Záluží 26/XXI. sírjából [4–5. tábla, Kat. 2.1] két azonos Poysdorf típusú fibula viseletének módja unikális a Közép-Duna-vidéken: a medence két oldaláról látott napvilágot [8. tábla 1]. A sírt rabolatlan temetkezésként tartják számon, de a leletek helyzete csak szóbeli közlésen alapul, ezért felmerül a kérdés, hogy valóban innen kerültek elő a fibulák. Ha igen, kérdéses, hogy milyen típusú ruhadarabot zárhattak, esetleg valóban ruhazáró funkcióval bírtak. A medencén viselt kisfibulák a Nyugat-Meroving környezetben nem ismeretlenek, jó példa erre a güttingeni (Svájc) temető 38. sírja. A medence magasságában egymás alatt elhelyezkedő fibulák Clauß értelmezése alapján a köpeny két szárnyát zárhatták össze [8. tábla 2].⁷⁵ Az S-fibulák ilyen jellegű funkciójára egyértelműen a korszakban jellegzetes, medencén viselt kengyelfibulákat hozhatjuk analógiaként. Ha valóban a ruhát rögzítették az S-fibulákkal, lehetséges, hogy egy átlapolt, vékony anyagból készült köpenyt tűzhatték meg a medence két oldalán. Az is előfordulhatott, hogy a csipőn viselt övvel állhattak összefüggésben, vagy annak a részeként kerültek elő. Droberjar szintén felveti annak a lehetőségét, hogy a kengyelfibulákat helyettesíthették, esetleg csak szimbolikus funkcióval bírtak ebben a viseleti helyzetben.⁷⁶

Tamási–Csikólegelő 26. sírjában az erősen kopott Poysdorf típusú fibulát egy későbbi, Nikitsch–Kranj típusú S-fibulával együtt hordták, az egyik a koponya alól, a másik fibula a mellkas felső harmadában került elő, a csigolyák bal oldaláról került elő. Ezekkel a korszakban leginkább elterjedt, nyak magasságában záródó nyitott felsőruhát vagy köpenyt zárhattak össze [8. tábla 3].⁷⁷ A tárgyalt temetkezésből egy Montale–Weimar vagy Cividale–San Giovanni 32. típusú félkör alakú fejlemezű, gombos, ovális láblemezű, I. állatstílus jegyében készülő kengyelfibulapár is

⁷¹ Fibulák köpenyzáró funkciójáról: CLAUSS 1989, 500–510. Martin szerint ezek a darabok funkció nélküliek a női viseletben (MARTIN 1995, 549–553). Bóna szintén kiemeli, hogy ezek mindössze reprezentatív és rangjelző szereppel bírhettek (BÓNA 1993, 128).

⁷² B. TÓTH 2005, 16. A kései Meroving-korban, de még a 9. század folyamán is az egy kisméretű korongfibulával záródó ruházat volt a jellemző (MARTIN 1995, 630). A kisfibulák csoportját képező madárfibulák viseletéről a langobard időszakot is érintve: RÁCZ 2011, 165–179.

⁷³ Fibulák összesítésére lásd RÁCZ 2018.

⁷⁴ S-fibulák viseleti módjáról részletesen BRATHER-WALTER 2009, 76–81.

⁷⁵ CLAUSS 1989, 504. A medencén viselt kisfibulák még további négy temetkezésből ismertek (KORENY–KOSTKA 2014, 539, Obr. 15).

⁷⁶ DROBERJAR 2008, 154.

⁷⁷ Bővebben lásd CLAUSS 1989, 505–508.

adatokkal, amely a medencenyílás közepén feküdt.⁷⁸ A temetkezés jó példája a langobard korban jellegzetes négyfibulás (két kisméretű fibula és két kengyelfibula) viseletnek.⁷⁹ A temetkezés és ezzel a négyfibulás viseleti modell, amely egy igen korai típusú fibulával fordult elő, az MDo 6 fázisra (560–600) keltezhető.

A kirabolt és bizonytalan bolygatottságú temetkezésekből négy esetben adatolható fibulapár [2. tábla, Kat. 1.1, 1.5; 4–5. tábla, Kat. 2.4, 2.6], és öt temetkezésben csak egy-egy fibula figyelhető meg [2. tábla, Kat. 1.2, 1.3, 1.4; 4–5. tábla, Kat. 2.2, 2.3].⁸⁰ Két temetkezésben került elő azonos Stöben–Záluží típusú fibulapár, a bezenye–papréti és a hostivaři leletegyüttesekből [2. tábla, Kat. 1.1, 1.5]. A rohrendorfi 21. sírból két azonos Poysdorf típusú darab ismert [4–5. tábla, Kat. 2.6]. A nikitschi 11. sírban a Poysdorf típusú fibulát egy Nikitsch–Kranj típusú darabbal kombinálták. A nők ezekben az esetben a már ismert módon, az áll alatt közvetlenül és a mellkas felső vagy középső részén kapcsolták össze köpenyüket vagy felsőruhájukat (Bezenye–Paprét 69. sír [9. tábla 1], Nikitsch 11. sír, Rohrendorf 21. sír). Az egy kisfibulát viselő nők a mellkasukon zárták össze ruháikat, ez két esetben fordult elő Holásky 1/1954. és Čelákovice–Záluží 11/VII. sírjában [2. tábla, Kat. 1.2; 4–5. tábla, Kat. 2.2].

A korai időszakból kengyelfibulapárral kombinált S-fibulapár csak a hostivaři temetkezésből ismert: négyszögletes fejlemezű, rombikus lábú, I. állatstílus jegyében készült, északi típusú kengyelfibulát viselt az eltemetett, amely a 6. század elejére keltezhető.⁸¹ A sír jelentősége, hogy a két korai Stöben–Záluží típusú S-fibulapár és a négyszögletes fejű északi kengyelfibulapár kombinációja az egyik legészakibb régió legkorábbi időszakából adatolható négyfibulás viseleti modell [9. tábla 2].

5. ÖSSZEGRÖZÉS

A Pannonia langobard kori kronológiáját a Közép-Duna-vidék és a Meroving térség tipokronológiai rendszereivel tudjuk körvonalazni, ehhez a fibulák részletes elemzésére van szükség. A tanulmányom központi témáját a langobard szállásterületen legnagyobb számban elterjedt kisfibulák csoportja, az S alakú típusok korai variánsainak ismertetése, és a korábbi kutatások összefoglalása képezte. A leletek értékelésébe – az eddig ismert darabokon felül – két, eddig a kutatásban eddig fel nem dolgozott Poysdorf típusú fibulát tudtam bevonni: Tamási–Csikólegelő 26. sírjából származó és Velešice területéről származó darabot.

Mind a Stöben–Záluží, mind a Poysdorf típusú S-fibulák kialakulása a Dunától északra elterülő szállásterületen történhetett. A Stöben–Záluží típusok kialakulása a mai Közép-Németország területén és a Cseh-medencében élő germán csoportokhoz – ezek kapcsolati rendszeréhez – köthető, ahol az 5. század végén és a 6. század elején kezdődhetett a fibulák készítése. A 6. századi Poysdorf típusú fibulák kialakulását már az önálló langobard fibulaművesség kezdeti fázisához kapcsolják. A leletek készítése nem kizárólag a Cseh-medence területéhez köthető, későbbi, önálló, más tipológiai jegyekkel körülírható variánsaik helyben készülhettek a Dunától északra elterülő Alsó-Ausztriában és a hozzá kapcsolódó Morva-medencében. Mindkét típus elterjedt a langobardok későbbi szállásterületén is, utóbbi fibulacsoport esetében igen hosszú használati idővel számolhatunk: feltűnik a legkésőbbi kengyelfibulatípussal együtt Pannoniában, emellett az itáliai temetőkből is ismertek.

Viseletük jellegzetes, a *tunica* megjelenésével az 5. század végén kialakult, uniformizálódott modell megléte utal: két fibulával az áll alatt és a mellkason zárták össze köpenyüket vagy felsőruhájukat. Ez egészen a 6. század végéig követhető a pannoniai és a későbbi szlovéniai, itáliai leletegyüttesekben. Előfordul egy-egy fibula – ugyanebben a funkcióban – a mellkason, ezek csak elenyésző számban jelennek meg rabolatlan temetkezésekből a langobard szállásterületen. Ezeknek a legkorábbi S-fibuláknak a jelentősége, hogy négyfibulás viselet részeként is hordák őket, amely már adatolható a legkorábbi periódusban az egyik legészakibb, Cseh-medencei szállásterületen.

⁷⁸ Lásd 64. lábjegyzet.

⁷⁹ Ez a viseleti modell a rabolatlan, fibulát viselő nők temetkezéseinek a legnagyobb százalékát teszi ki. A 41 temetkezésből 24-ben figyelhető meg a négyfibulás viselet (59%): Praha–Hostivař (KORENÝ–KOSTKA 2014, 516–558); Holubice 95. sír (ČIZMÁR 2011, 210–212); Lužice 54. sír (KLANICA–KLANICOVÁ 2011, 258–259); Bezenye 8. sír (BÓNA 1956, 192); Hegykő 18., 21. sír (BÓNA–B. HORVÁTH 2009, 37–40); Kajdacs 2. sír (BÓNA–B. HORVÁTH 2009, 56–62); Kápolnásnyék 2. sír (BÓNA–B. HORVÁTH 2009, 82–83); Mohács 2. sír (KISS–NEMESKÉRI 1964, 98–107); Mödling 2. sír (STADLER 1979, 34–35); Rácalmás 2., 16. sír (BÓNA–B. HORVÁTH 2009, 86, 88, 91–92); Schwechat 13. sír (SERACSN 1936, 531); Szentendre 29., 33., 54., 56., 85. sír (BÓNA–B. HORVÁTH 2009, 104–106, 108–110, 119–123, 134); Szőlád 21. sír (FREEDEN–VIDA 2007, 373–375); Tamási 23., 26. sír (BÓNA–B. HORVÁTH 2009, 148–149, 150–151); Várpalota 1., 5., 17. sír (BÓNA 1956, 187, 189–190). Legutóbb: KONCZ 2018, 163–175.

⁸⁰ Hiteles sírrajz csak Bezenye–Paprét 69. temetkezéséről készült [9. tábla 1].

⁸¹ Lásd a 37. lábjegyzet.

Irodalom

- ADLER 1979 = Adler, H.: Neue langobardische Gräber aus Schwechat. *FÖ* 18 (1979), 9–40.
- ARENDS 1978 = Arends, U.: *Ausgewählte Gegenstände des Frühmittelalters mit Amulettcharakter*. Kézirat. Doktori disszertáció. Heidelberg 1978.
- ASPOCK–STADLER 2005 = Aspöck, E. – Stadler, P.: Die langobardzeitlichen Gräber von Brunn am Gebirge, Flur Wolfholz, Niederösterreich. *ArchA* 87 (2003), 169–223.
- BEMMANN 2008 = Bemann, J.: Mitteldeutschland im 5. Jahrhundert – Eine Zwischenraum auf dem Wegder Langobarden in den mittleren Donaauraum? In: *Kulturwandel in Mitteleuropa: Langobarden–Awaren–Slawen (Akten der Internationalen Tagung in Bonn vom 25. bis 28. Februar 2008.)*. Hrsg.: Bemann, J. – Schmauder, M. [Kolloquien zur Vor- und Frühgeschichte 11.] Bonn 2008, 145–227.
- BENINGER–MITSCHA–MÄRHEIM 1966 = Beninger, E. – Mitscha-Märheim, H.: Der Langobardenfriedhof von Poysdorf. *ArchA* 40 (1966), 167–187.
- BENINGER–MITSCHA–MÄRHEIM 1970 = Beninger, E. – Mitscha-Märheim, H.: Das langobardische Gräberfeld von Nikitsch, Burgenland. *WAB* 43 (1970), 3–47.
- BIERBRAUER 1993 = Bierbrauer, V.: Die Landnahme der Langobarden in Italien aus archäologischer Sicht. In: *Ausgewählte Probleme europäischer Landnahmen des Früh- und Hochmittelalters I*. Hrsg.: Müller-Wille, M. – Schneider, R. Sigmaringen 1993, 103–172.
- BIERBRAUER 2001 = Bierbrauer, V.: Langobarden. Archäologisches. In: *RGA 18*. Hrsg.: Beck, H. – Geuenich, D. – Steuer, H. Berlin–New York 2001, 78–93.
- BÓNA 1956 = Bóna, I.: Die Langobarden in Ungarn. Die Gräberfelder von Várpalota und Bezenye. *ActaArchHung* 7 (1956), 183–244.
- BÓNA et al. 1993 = Bóna I. – Cseh J. – Nagy M. – Tomka P. – Tóth Á.: *Hunok–gepidák–langobardok. Történeti régészeti tézisek és címszavak*. [MÖK 6.] Szeged 1993.
- BÓNA 2001 = Bóna I.: Befejező ásatás a bezenyei langobard temetőben (1964). *Arrabona* 39 (2001), 189–212.
- BÓNA–B. HORVÁTH 2009 = Bóna, I. – B. Horváth, J.: *Langobardische Gräberfelder in West-Ungarn*. [MGAH 6.] Budapest 2009.
- BRATHER 2004 = Brather, S.: *Ethnische Interpretationen in der frühgeschichtlichen Archäologie. Geschichte, Grundlagen und Alternativen*. [Ergänzungsbände zum RGA 42.] Berlin 2004.
- BRATHER–WALTER 2009 = Brather-Walter, S.: Schlange–Seewesen–Raubvogel?: Die S-förmigen Kleinfibeln der älteren Merowingerzeit. *Zeitschrift für Archäologie des Mittelalters* 37 (2009), 47–110.
- CLAUSS 1971 = Clauß, G.: *Reihengräberfelder von Heidelberg-Kirchheim*. [Badische Fundberichte Sonderheft 14/1–2.] Freiburg im Breisgau 1971.
- CLAUSS 1989 = Clauß, G.: Die Tragsitte von Bügelfibeln. Eine Untersuchung zur Frauentracht in frühen Mittelalter. *JRGZM* 34/2 (1989), 491–603.
- ČIŽMÁŘ 2011 = Čižmář, M.: Das Gräberfeld von Holubice. In: *Langobardische Gräberfelder in Mähren I*. Hrsg.: Tejral, J. Brno 2011, 129–224.
- DROBERJAR 2008 = Droberjar, E.: Thüringische und langobardische Funde und Befunde in Böhmen. In: *Kulturwandel in Mitteleuropa: Langobarden–Awaren–Slawen (Akten der Internationalen Tagung in Bonn vom 25. bis 28. Februar 2008.)*. [Kolloquien zur Vor- und Frühgeschichte 11.] Hrsg.: Bemann, J. – Schmauder, M. Bonn 2008, 1–20.
- DROBERJAR 2013 = Droberjar, E.: Langobardské esovité spony ve středních Čechách. *Archeologie ve středních Čechách* 17 (2013), 147–159.
- DÜBNER–MANTHEY 1987 = Dübner-Manthey, B.: *Die Gürtelgehänge als Träger von Kleingeräten, Amuletten und Anhängern symbolischer Bedeutung im Rahmen der frühmittelalterlichen Frauentracht: Archäologische Untersuchungen zu einem charakteristischen Bestandteil der weiblichen Tracht*. [Diss. FU Berlin 1985.] Berlin 1987.
- DÜBNER–MANTHEY 1990 = Dübner-Manthey, B.: Zum Amulettbrauchtum in frühmittelalterlichen Frauen- und Kindergräbern. In: *Frauen in Spätantike und Frühmittelalter. Lebensbedingungen – Lebensnormen – Lebensformen. Beiträge zu einer internationalen Tagung am Fachbereich Geschichtswissenschaften der Freien Universität Berlin 18. bis 21. Februar 1987*. Hrsg.: Affeldt, W. Sigmaringen 1990, 65–87.
- FRIEDRICH 2002 = Friedrich, R.: Fränkische Funde im langobardischen Pannonien – Ein chronologischer Vergleich. *Acta Praehistorica et Archaeologica* 34 (2002), 175–190.

- FREEDEN–VIDA 2007 = Freeden, U. – Vida, T.: Ausgrabung des langobardenzeitlichen Gräberfeldes von Szólád, Komitat Somogy, Ungarn. *Germania* 85 (2007), 359–387.
- FUCHS–WERNER 1950 = Fuchs, S. – Werner, J.: *Die langobardischen Fibeln aus Italien*. Berlin 1950.
- GARAM 2011 = Garam, É.: Gehängegürteltracht der awarenzeitlichen Frauen im 6.-8. Jahrhundert. *ArchÉrt* 136 (2011), 63–93.
- HAMPL 1965 = Hampl, F.: Die langobardischen Gräberfelder von Rohrendorf und Espersdorf, NÖ. *ArchA* 37 (1965), 40–78.
- HANSEN 2004 = Hansen, Ch.: *Frauengräber im Thüringerreich: Zur Chronologie des 5. und 6. Jahrhunderts n. Chr.* [Basler Hefte zur Archäologie 2.] Basel 2004.
- KISS–NEMESKÉRI 1964 = Kiss, A. – Nemeskéri, J.: Das langobardische Gräberfeld von Mohács. *JPMÉ* 9 (1964), 95–128.
- KLANICA–KLANICOVÁ 2011 = Klanica, Z. – Klanicová, S.: Das langobardische Gräberfeld von Lužice (Bez. Hodonín). In: *Langobardische Gräberfelder in Mähren I*. Hrsg.: Tejral, J. Brno 2011, 225–312.
- KOCH 2001 = Koch, U.: *Das alamannisch-fränkische Gräberfeld bei Pleidelsheim* [FoBBW 60.] Stuttgart 2001.
- KONCZ 2014 = Koncz, I.: A hegyközi 6. századi temető időrendje és kapcsolattrendszere. *ArchÉrt* 139 (2014), 71–98.
- KONCZ 2015 = Koncz, I.: 568 – a historical date and its archaeological consequences. *ActaArchHung* 66 (2015), 315–340.
- KONCZ 2018 = Koncz, I.: About brooches and networks: Some remarks on the female dress in the 6th-century Pannonia. *DissArch Supplementum* 2 (2018), 163–175.
- KORENÝ–KOSTKA 2014 = Korený, R. – Kostka, M.: Langobardské ženy v Čechách? K Problematicke ženských hrobů v 6. století. *APrag* 22 (2014), 516–558.
- KUDRNÁČ 1952 = Kudrnáč, J.: Pohřebiště z doby stěhování národů v Klučově. *AR* 4 (1952) 109–112; 124–128.
- VON DER LOHE 1994 = von der Lohe, K.: Eine langobardische S-fibel von Vörs–Kerékerdő. *SMK* 10 (1994), 23–35.
- LOSERT–PLETERSKI 2003 = Losert, H. – Pleterski, A.: *Altenering in Oberbayern. Struktur des frühmittelalterlichen Gräberfeldes und “Ethnogenese” der Bajuwaren*. Berlin–Bamberg–Ljubljana 2003.
- MARTIN 1995 = Martin, M.: Tradition und Wandel der fibelgeschmückten frühmittelalterlichen Frauenkleidung. *JRG-ZM* 38/2 (1995), 629–681.
- MARTIN 1997a = Martin, M.: Kleider machen Leute. In: *Die Alamannen. Ausstellungskatalog*. Red.: Fuchs, K. Stuttgart 1997, 349–356.
- MARTIN 1997b = Martin, M.: Die goldene Kette von Szilágysomlyó und das frühmerowingische Amulettgehänge der westgermanischen Frauentracht. In: *Perlen. Archäologie, Techniken, Analysen. Akten des International Perlen-symposiums in Mannheim*. Hrsg.: Freeden, U. – Wiczorek, A. Bonn 1997, 349–371.
- MATOUŠKOVÁ 2016 = Matoušková, A.: Esovita spona typu Poysdorf z Velešic, okr. Jičín. *Praehistorica* 33/1–2 (2016), 269–274.
- MIHÁCZI–PÁLFI 2018 = Mihácz-Pálfi A.: Hagymány, átalakulás és innováció az 5. századi női viseletben. *ArchÉrt* 143 (2018), 23–49.
- MILAVEC 2007 = Milavec, T.: Prispevek h kronologiji S-fibul v Sloveniji. *AV* 58 (2007), 333–355.
- NAGY 2007 = Nagy M.: *Állatábrázolások és az I. germán állatstílus a Közép-Duna-vidéken (Kr. u. 3–6. század)*. [MGH 5.] Budapest 2007.
- NAGY 2012 = Nagy M.: Langobard sírok Budapest–Óbuda/Aquincumból. In: *Thesaurus Avarorum. Régészeti tanulmányok Garam Éva tiszteletére*. Szerk.: Vida T. Budapest 2012, 141–174.
- NEUGEBAUER 2005 = Neugebauer, J.-W.: Langobarden im 6. Jahrhundert im unteren Traisental. Die Gräberfelder von Pottenbrunn (Landeshauptstadt St. Pölten) und Oberndorf in der Ebene (Stadtgemeinde Herzogenburg). In: *Die Langobarden. Herrschaft und Identität*. Hrsg.: Pohl, W. – Erhard, P. [Forschungen zur Geschichte des Mittelalters 9.] Wien 2005, 321–332.
- NOVOTNÝ 1955 = Novotný, B.: Pohřebiště z doby stěhování národů v Holáskách na Moravě. *AR* 7 (1955), 338–342.
- QUAST 2010 = Quast, D.: Die Langobarden in Mähren und im nördlichen Niederösterreich – ein Diskussionsbeitrag. In: *Archaeology of Identity – Archäologie der Identität*. Hrsg.: Pohl, W. – Mehofer, M. [Forschungen zur Geschichte des Mittelalters Band 17.] Wien 2010, 93–110.
- RÁCZ 2011 = Rác Zs.: Madárfibulák a gepida korból. *ArchÉrt* 136 (2011), 165–179.
- RÁCZ 2016 = Rác R.: *Az övcsüngős női sírok amulettjei a pannoniai langobard kori temetőken*. Kézirat. OTDK-dolgozat. Szeged 2016.
- RÁCZ 2017 = Rác R.: Az övcsüngős női sírok amulettjei a pannoniai langobard kori temetőken. *AUSZ Acta Invenum* 3 (2017), 61–83.

- RÁCZ 2018 = Rác R.: *Fibulatípusok a langobard kori Cseh–Morva- és Kárpát-medence területén (Kr. u. 6. század)*. Kézirat. Szakdolgozat. Szeged 2018.
- SÁGI 1960 = Sági K.: A vörsi langobard temető. *ArchÉrt* 87 (1960), 52–60.
- SÁGI 1964 = Sági, K.: Das langobardische Gräberfeld von Vörs. *ActaArchHung* 16 (1964), 359–408.
- SCHMIDTOVÁ–RUTTKAY 2007 = Schmidtová, J. – Ruttkay, M.: Das merowingerzeitliche Gräberfeld in Bratislava-Rusovce. In: *Barbaren im Wandel. Beiträge zur Kultur- und Identitätsumbildung in der Völkerwanderungszeit*. Hrsg.: Tejral, J. Brno 2007, 339–345.
- SCHMIDTOVÁ–RUTTKAY 2008 = Schmidtová, J. – Ruttkay, M.: Das langobardische Gräberfeld von Bratislava-Rusovce. In: *Kulturwandel in Mitteleuropa: Langobarden–Awaren–Slawen (Akten der Internationalen Tagung in Bonn vom 25. bis 28. Februar 2008.)*. Hrsg.: Bemmann, J. – Schmauder, M. [Kolloquien zur Vor- und Frühgeschichte 11.] Bonn 2008, 377–398.
- SERAC SIN 1936 = Seracsin, A.: Das langobardische Reihengräberfeld von Schwechat bei Wien. *Mannus* 28 (1936), 521–533.
- STADLER 1979 = Stadler, P.: Das langobardische Gräberfeld von Mödling, Niederösterreich. *ArchA* 63 (1979), 31–47.
- STADLER et al. 2003 = Stadler, P. – Friesinger, H. – Kutschera, W. – Priller, A.: Ein Beitrag zur Absolutchronologie der Langobarden aufgrund von ¹⁴C-Datierungen und ein Versuch zur Datierung der Beraubung langobardischer Gräber. *ArchA* 87 (2003), 265–278.
- STARE–VINSKI 1980 = Stare, V. – Vinski, Z.: *Kranj. Nekropola iz časa preseljevanja ljudstev*. [Katalogi in Monografije 18.] Ljubljana 1980.
- STRAUSS 1992 = Strauss, E. G.: *Studien zur Fibeltracht der Merowingerzeit*. [Universitätsforschungen zur prähistorischen Archäologie 13.] Bonn 1992.
- SVOBODA 1965 = Svoboda, B.: *Čechy v době stěhování národů*. [Monumenta Archaeologica 13.] Praha 1965.
- TEJRAL 1976 = Tejral, J.: *Grundzüge der Völkerwanderungszeit in Mähren*. [Studie archeologického ústavu Československé Akademie věd v Brně IV/2.]. Praha 1976.
- TEJRAL 2002 = Tejral, J.: Beiträge zur Chronologie des frühmerowingischen Fundstoffes nördlich der mittleren Donau. In: *Probleme der frühen Merowingerzeit im Mitteldonaureaum. Materialien des 11. Internationalen Symposiums "Grundprobleme der frühgeschichtlichen Entwicklung im nördlichen Mitteldonauegebiet"*. Hrsg.: Tejral, J. [Grundprobleme der Frühgeschichtlichen Entwicklung im Mittleren Donaureaum 11.] Brno 2002, 313–358.
- TEJRAL 2005 = Tejral, J.: Zur Unterscheidung des vorlangobardischen und elbgermanisch-langobardischen Nachlasses. In: *Die Langobarden. Herrschaft und Identität*. Hrsg.: Pohl, W. – Erhard, P. [Forschungen zur Geschichte des Mittelalters 9.] Wien 2005, 103–200.
- TEJRAL 2011 = Tejral, J.: Zum Stand der Langobardenforschung im Norddanubischen Raum. In: *Langobardische Gräberfelder in Mähren I*. Hrsg.: Tejral, J. Brno 2011, 11–73.
- TOMKA 1980 = Tomka, P.: Das germanische Gräberfeld aus dem 6. Jahrhundert in Fertőszentmiklós. *ActaArchHung* 32 (1980), 5–30.
- TOMKA 2005 = Tomka, P.: Langobardenforschung in Nordwestungarn. In: *Die Langobarden. Herrschaft und Identität*. Hrsg.: Pohl, W. – Erhard, P. [Forschungen zur Geschichte des Mittelalters 9.] Wien 2005, 247–264.
- B. TÓTH 2005 = B. Tóth Á.: Kora népvándorlás kori sír Aquincumban. *WMMÉ* 17 (2005), 11–41.
- B. TÓTH 2018 = B. Tóth Á.: Pliszírozott női ruhadarab a szentendrei langobard temetőben? II. A 43. sír leletgyűttesének vizsgálata. In: *Relationes rerum. Régészeti tanulmányok Nagy Margit tiszteletére*. Szerk.: Korom A. – Balogh Cs. – Major B. – Türk A. [Studia ad Archaeologiam Pazmaniensia 10.] Budapest 2018, 489–520.
- VADAY 2015 = Vaday, A.: The Langobard cemetery at Ménfőcsanak. *Antaeus* 33 (2015), 163–242.
- WERNER 1935 = Werner, J.: *Münzdatierte austrasische Grabfunde*. [Germanische Denkmäler Völkerwanderungszeit 3.] Berlin 1935.
- WERNER 1962 = Werner, J.: *Die Langobarden in Pannonien. Beiträge zur Kenntnis der langobardischen Bodenfunde vor 568*. München 1962.
- ZEMAN 1990 = Zeman, J.: *Lochenice: z archeologických výzkumů na katastru obce*. [Acta Instituti Praehistorici Universitatis Carolinae Pragensis. Praehistorica 16.] Praha 1990.

S-shaped brooches from the Lombard period in the Middle Danube region: Early types (Stößen–Záluží, Poysdorf)

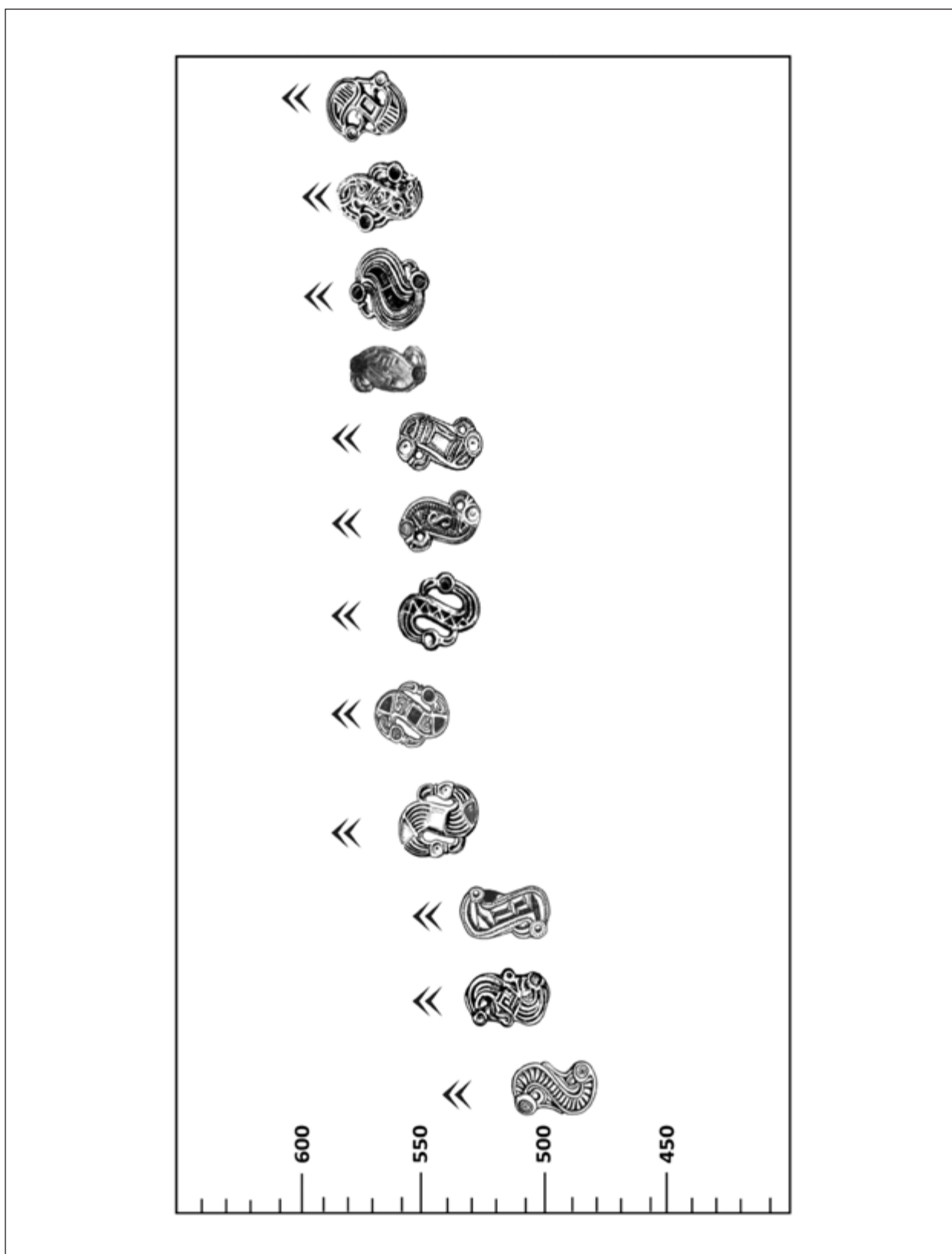
The paper presents two of the earliest groups of S-shaped brooches (Stößen–Záluží and the Poysdorf types) from Lombard cemeteries in the Middle Danube region. The aim was to classify the types, to determine their style, characteristics, and to summarize the results of previous research.

The number of small S-shaped brooches is significant in the Lombard period in the Middle Danube region: from 68 burials and 10 stray finds. Compared to the total of 138 graves containing brooches this is a very high number: half of the burials (49%) contained the S-shaped type.

The Stößen–Záluží type may have developed in the Thuringian settlement area after the first third of the 5th century AD. Following the migrations from east to west and from north to south, the brooch type reached the Middle Danube region, more specifically the Bohemian Basin, during phase E1 (480–530 AD). They may have appeared in the Moravian Basin at the beginning of the 6th century AD, and they are also known from Pannonia and Slovenia. Most of the pieces in these regions are left-turning open-mouthed types, which can be classified into the typological group named by Jaroslav Tejral as Stößen–Záluží and by Hans Losert as Záluží. Different from these is the closed-mouthed and right-turning brooch pair from Plzeň–Doudlevec (Bohemian Basin), belonging to the Naumburg–Mochov group defined by J. Tejral. These types of brooches in the Middle Danube region were worn in the second half of the 6th century AD based on the accompanying finds. Outside the Bohemian Basin, the most significant distribution area of brooches is the Alemannic settlement area in southern Germany, starting from the late 5th century AD. In the Bavarian, Saxon and later Thuringian settlement regions the finds are less frequent. It appears that Stößen–Záluží type brooches were used in these areas until the second half of the 6th century AD.

Poysdorf (Pysdorf–Holásky–Klučov) type brooches seem to have been developed in the Bohemian Basin by the turn of the 5th and the 6th or the beginning of the 6th century AD. These were the earliest brooches prepared by the goldsmiths of the independent Lombards in the Middle Danube region. Based on previous scholarship, two variants of the type can be distinguished: the early variants are the horizontally-ribbed pieces, and the late ones are the vertically-ribbed pieces. However, ornamental differences do not necessarily imply a chronological distinction. Though the ornamentation displays a great diversity, the shape of the brooches and the additional parts are the same in most cases. Furthermore, the dating of the finds in the Bohemian Basin, where these brooches were developed, is not precise enough to decide this question. Both variants might have evolved parallel in time, and most of the vertically-ribbed types reached the later settlement regions and the Western Merovingian area.

However, there is a group in the cemeteries of the Moravian Basin and northern Lower Austria which can be dated for a later period, the beginning of the 6th century AD. The model of the brooch type was discovered in the Poysdorf cemetery, in grave No. 6. The decoration of these brooches differs from the previous groups: the body is vertically-ribbed in each case, the animal is depicted without ears, and the proportions of the body are different. Further analogies are known from Lower Austria and Pannonia. These variants could have been produced in the southern regions independently, without any connection. These later variants of the Poysdorf type brooches reached Pannonia and were used there until the end of the 6th century AD. The brooch type was also found in the Western Merovingian, Alemannic and Bavarian regions after the first third of the 6th century AD. In these areas the vertically-ribbed types were widespread.



1. tábla: S-fibulák kronológiája a langobard korban. Balról jobbra: Stößen–Záluží, Poysdorf, Güttingen, Schwechat–Pallersdorf/Bezenye, Várpalota 19.; Várpalota 34. vagy Kajdacs 37–Cividale-Cella; Várpalota 34–Vinkovci; Nikitsch–Kranj (Vörs 20.); rekeszberakásos típusok, (Bezenye 73.); Sarching

Kat.	Stößen–Záluží										
	Temető, sír- szám	méret		szám	kisfibu- lapár	kelezés	nagyfi- bula	kelezés	régió	viselet	Bibliográfia
		H	Sz								
1.1.	Bezenye— Paprért 69.	2,6	1,7	2	–	–	–	–	Pann.	nyak, mell- kas közép	BÓNA–B. HORVÁTH 2009, 18; Taf. 1.
1.2.	Čelákovice– Záluží 11/ VII.	2	–	1	–	–	–	–	Cseh-m.	mell- kas	SVOBODA 1965, 284; Tab. XC: 4; 6–16.
1.3.	Čelákovice– Záluží 34/ XXX.	2	–	1	–	–	–	–	Cseh-m.	–	SVOBODA 1965, 289; Tab. XCIX: 1–12; TEJRAL 2011, Abb. 14:4.
1.4.	Lochenice IX/4.	2,3	–	1	–	–	–	–	Cseh-m.	–	ZEMAN 1990, 84–90; Obr. 31; 35–36.
1.5.	Praha– Hostivař	2,3	1,4	2	–	–	négy- szögletes f.l. [2db]	E1	Cseh-m.	–	KORENÝ–KOSTKA 2014, 519; Obr. 2.
1.6.	Plzeň– Doudlevice, ism. sír	–	–	2	–	–	–	–	Cseh-m.	–	SVOBODA 1965, 257; Tab. LXVI.
1.7.	Šakvice 32.	2,1	–	1	–	–	–	–	Morva- m.	–	TEJRAL 2011, 46; Abb.14.



1.1.



1.2.



1.3.



1.4.



1.5.



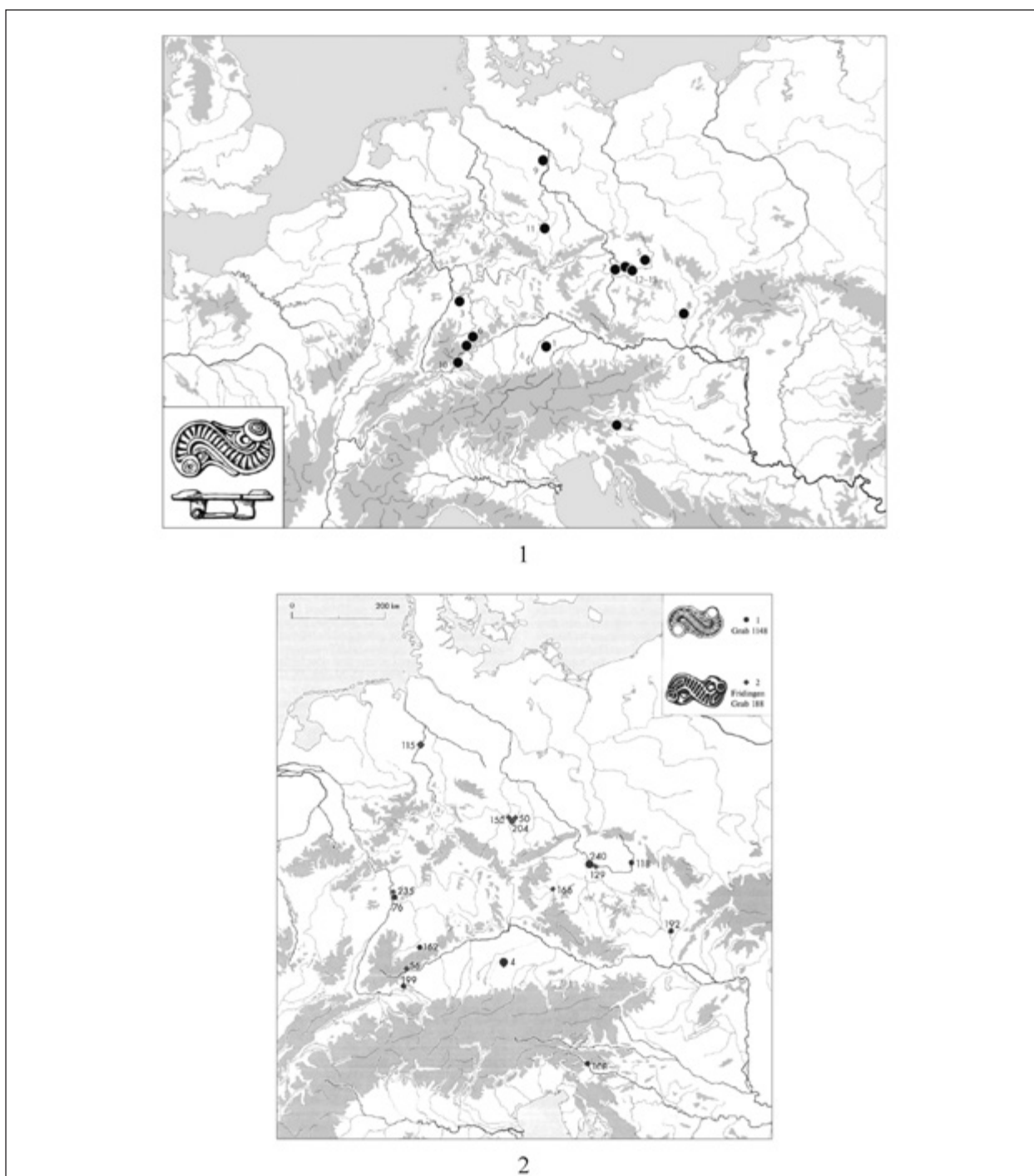
1.6.



1.7.



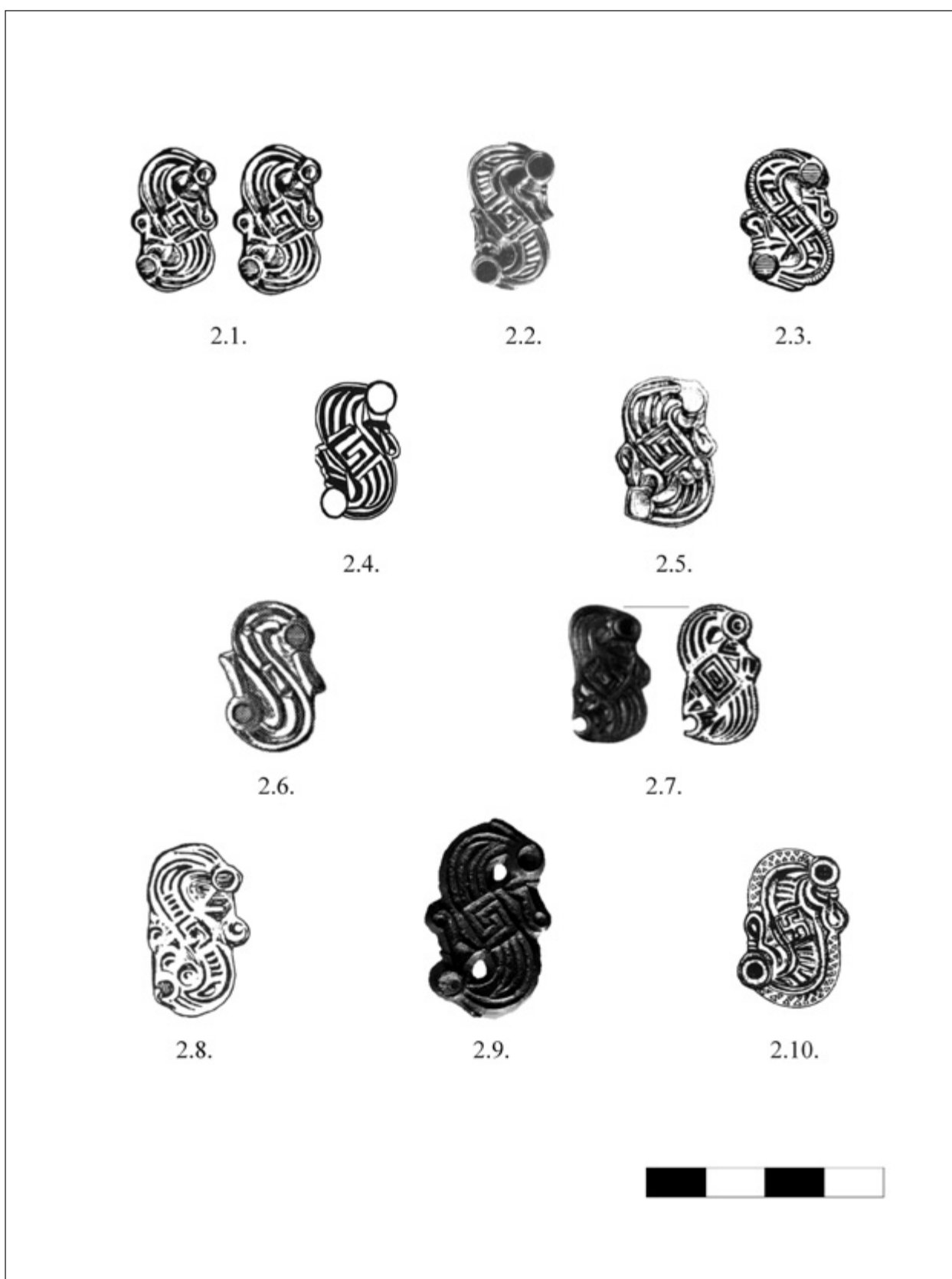
2. tábla: A Stößen–Záluží típusú fibulák katalógusa



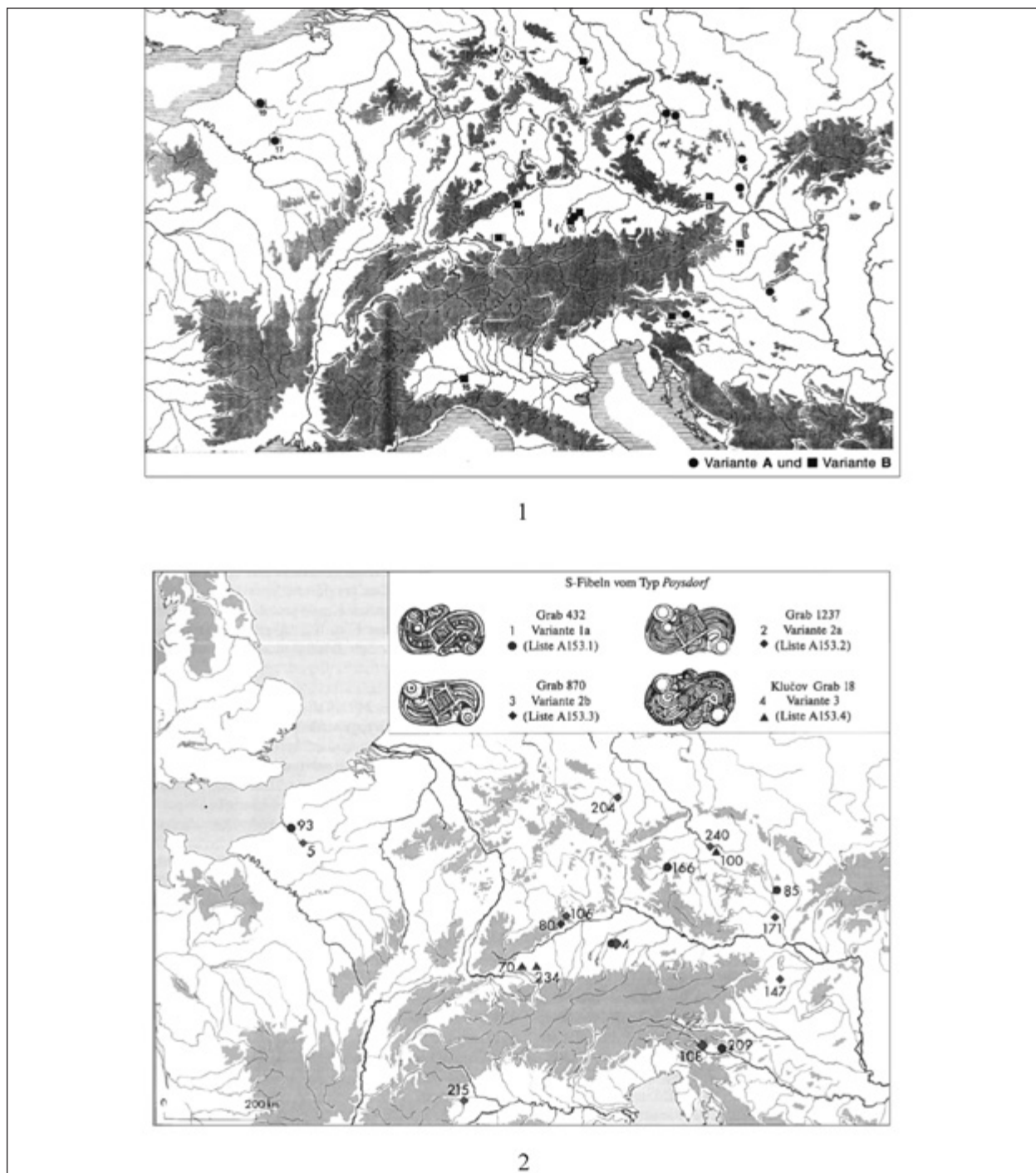
3. tábla: 1.: Stößen–Záluží típusú fibulák elterjedése Bemann alapján (Záluží) (BEMMANN 2008, 188, Abb. 41, Liste 16): 1. Altenerding 1148. sír; 2. Ebingen 18. sír; 3. Heidelberg–Kirchheim 56. sír; 4. Kranj–Lajh, temetőszórvány; 5. Lochenice IX/4. sír; 6. Pfullingen, Entensee, temetőszórvány; 7. Praha–Hostivař; 8. Šakvice 32. sír; 9. Sanne, szórvány; 10. Singen, August-Rufus-Straße 51. sír; 11. Stößen 68. sír; 12. Čelákovice–Záluží 11/VII. sír; 13. Čelákovice–Záluží 34/XXX sír; 2.: Záluží (1) és Stößen (2) altípusú fibulák elterjedése Losert alapján (Záluží) (LOSERT–PLETERSKI 2003, 176, Verbreitungskarte 21, Liste A163. 1–2): 4. Altenerding 1148. sír; 50. Elstertrebnitz; 56. Fridingen an der Donau; 76. Heidelberg–Kirchheim 56. sír; 108. Kranj–Lajh, temetőszórvány; 115. Liebenau R14/B2. sír; 118. Lochenice IX/4; 129. Mochov 12. sír; 152. Obermöllern; 162. Pfullingen, Entensee, temetőszórvány; 166. Plzeň–Doudlevice, ismeretlen sír; 192. Šakvice 32. sír; 199. Singen, August-Rufus-Straße 51. sír; 204. Stößen 68. sír; 235. Weinheim; 240. Čelákovice–Záluží 11/VII., 34/XXX. sír

Kat.	Poysdorf										
	Temető, sír- szám	méret		szám	kisfibu- lapár	kelezés	nagyfi- bula	kelezés	régió	viselet	Bibliográfia
		H	Sz								
2.1.	Čelákovice– Záluží 26/ XXI.	2,6	–	2	–	–	–	–	Cseh- m.	meden- ce	SVOBODA 1965, Tab. XCIV: 7–8; DRO- BERAR 2013, 149; Obr. 1: 3–4.
2.2.	Holásky 1/1954.	–	–	1	–	–	–	–	Morva- m.	mell- kas	NOVOTNÝ 1955, Obr.169; TEJRAL 1976, 108; Abb 29.
2.3.	Klučov– Český Brod 18.	–	–	1	–	–	–	–	Cseh- m.	isme- retlen	KUDRNAČ 1952, Obr.: 66; SVOBODA 1965, Tab. LVI: 12.
2.4.	Nikitsch 11.	2,4	1,6	1	Ni- kitsch— Kranj	MDo 4–5	–	–	Pann.	álka- pocs, jobb kulcsos.	BENINGER–MITSCHA- MÄRHEIM 1970, 38; Taf. 4: 11.
2.5.	Poysdorf 6.	2,5	1,6	1	–	–	Poysdorf/ Goethe	MD 4	Alsó-A.	–	BENINGER 1966, Taf. 5: 15; 16; TEJRAL 2011, Abb. 23:1.
2.6.	Rohrendorf 21.	2,6	1,8	2	–	–	–	–	Alsó-A.	állka- pocs, mell- kas felső	HAMPL 1965, 48; Taf. III; TEJRAL 2011, Abb. 23: 11.
2.7.	Tamási— Csikólegelő 26.	2,4	1,4 5	1	Ni- kitsch— Kranj	MDo 4–5	Mödling- Montale- Weimar	MD 6	Pann.	kopo- nya alatt, mell- kas felső	BÓNA–B. HORVÁTH 2009, 150–151; Taf. 67; 168.
2.8.	Plzeň– Doudlevice, ismeretlen sír	3	1,8	1	–	–	–	–	Cseh- m.	Isme- retlen	SVOBODA 1965, 257; Tab. LXVI: 3; 4; Droberjar 2013, 149; Obr. 1: 1.
2.9.	Velešice, szórvány	3,5	2,4	1	–	–	–	–	Cseh- m.	–	MATOUŠKOVÁ 2016, 269–274; Obr. 3.
2.10.	Vörs— Kerékerdő, szórvány	2,8	1,5	1	–	–	–	–	Pann.	–	VON DER LOHE 1994, 23–35; Abb 3; 4.

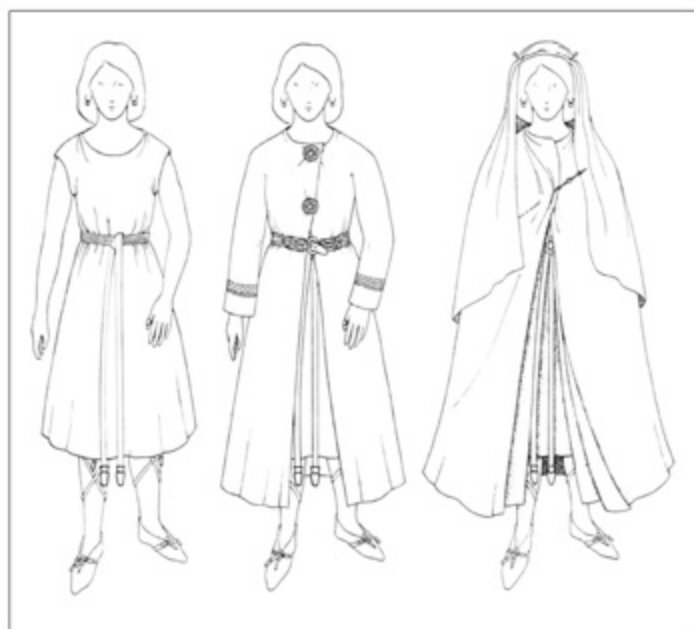
4. tábla: A Poysdorf típusú fibulák katalógusa



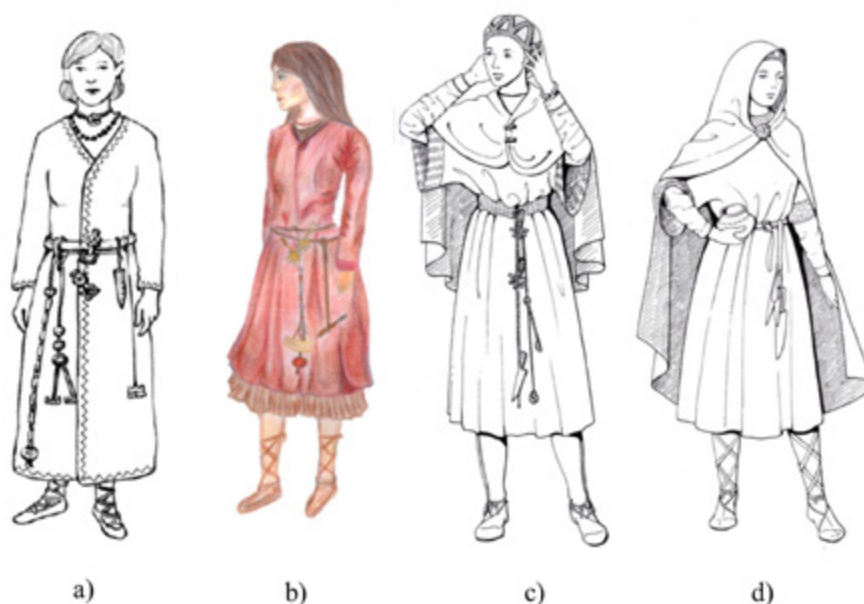
5. tábla: A Poysdorf típusú fibulák



6. tábla: 1.: Poysdorf típusú fibulák elterjedése von der Lohe alapján (VON DER LOHE 1994, 27–29, Abb. 6–7, Fundliste). A variáns: 1. Doudlevec; 2. Altenerding 432. sír; 3. Klučov 18. sír; 4. Sv. Gora pri Rovišču; 5. Vörs–Kerkeröd 6. Holásky 1/1954. sír; 7. Čelákovice–Záluží 26/XXI. sír; 8. Poysdorf 6. sír. B variáns: 9. Altenerding 1237. sír; 10. Altenerding 870. sír; 11. Nikitsch 11. sír; 12. Kranj–Lajh 31. sír; 13. Rohrendorf 21. sír; 14. Ulm; 15. Testona; 16. Stößen 31. sír; 17. Jardin Dieu de Cugny; 18. Weingarten 509. sír; 19. Amiens. 2.: Poysdorf típusú fibulák elterjedése Losert alapján (LOSERT–PLETERSKI 2003, 171, Verbreitungskarte 19, Liste A153.1–4). 4. Altenerding 432., 870., 1237. sír; 5. Amiens; 70. Güttingen 38. sír; 80. Herbrechtingen (1929); 85. Holásky 1/1954. sír; 93. Jardin Dieu de Cugny; 100. Klučov–Český Brod 18. sír; 106. Kösing 16. sír; 108. Kranj–Lajh 31. sír; 147. Nikitsch 11. sír; 166. Plzeň–Doudlevec, ismeretlen sír; 171. Poysdorf 6. sír; 204. Stößen 31. sír; 209. Sv. Gora pri Rovišču; 215. Testona; 234. Weingarten 509. sír; 240. Čelákovice–Záluží 26/XXI. sír



1



a)

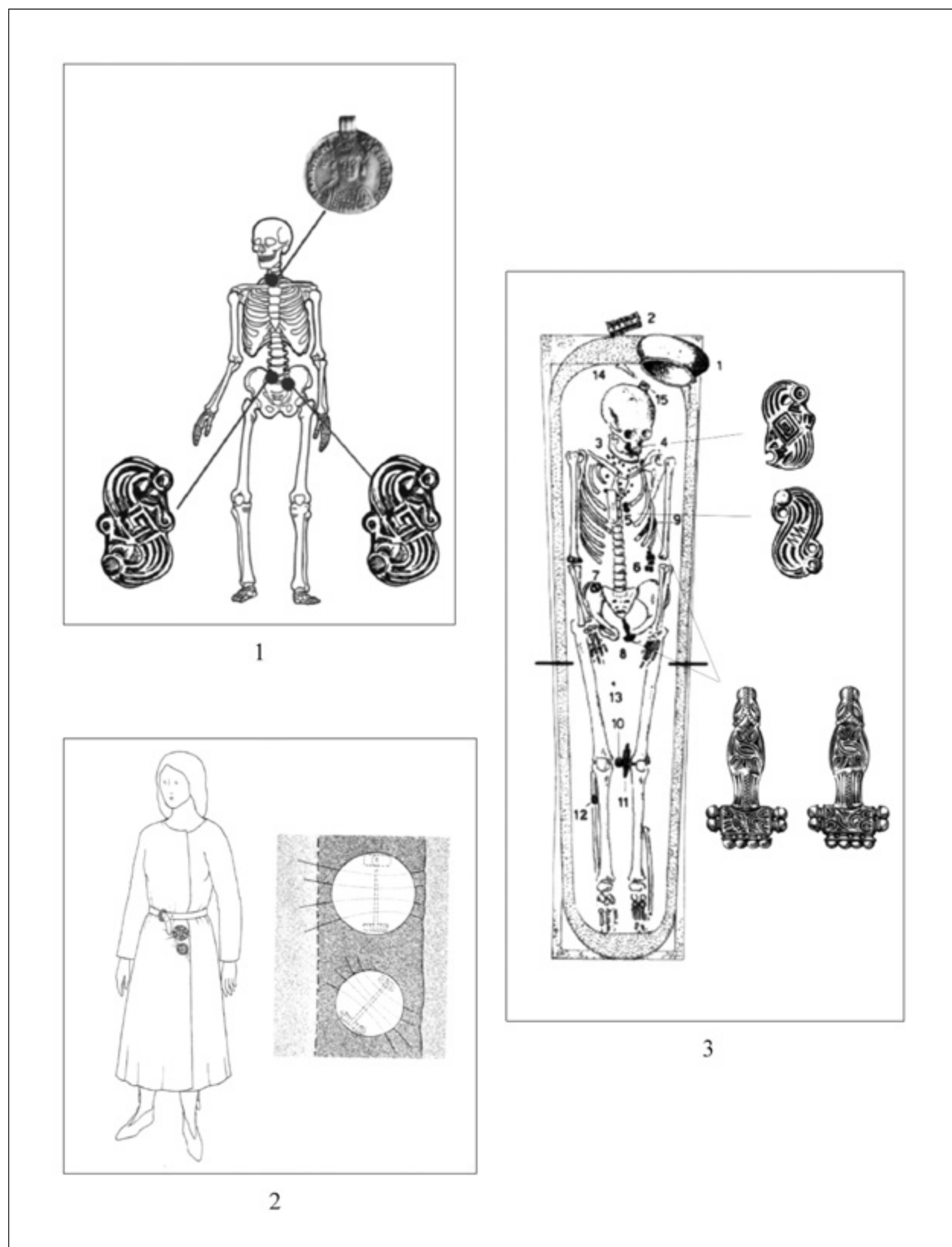
b)

c)

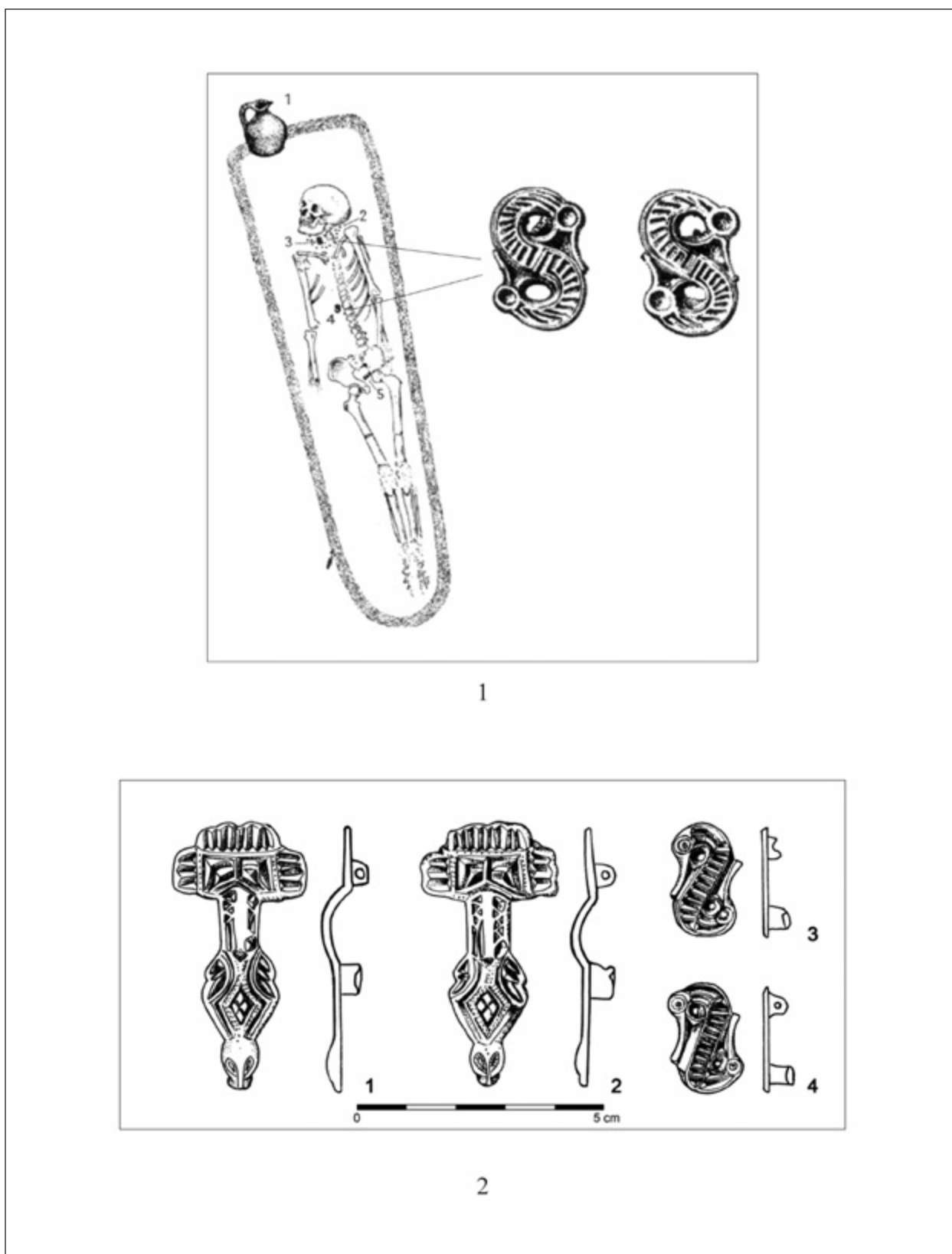
d)

2

7. tábla: 1.: Többrétegű ruházat lehetséges rekonstrukciója St. Denis 49. sír alapján (CLAUSS 1989, 501, Abb. 8). 2.: Meroving-kori övcsőngős női viselet rekonstrukciói: a.: langobard: Hegykő–Mező u. 18.sír (GARAM 2011, Abb. 1/4); b.: langobard: Nikitsch 1. sír (szerző); c.: bajuvár: Altenerding 607. sír (MARTIN 1997a, 354, Abb. 390); d.: frank-alamann: Pleidelsheim (MARTIN 1997a, 352, Abb. 388)



8. tábla: 1.: Čelákovice–Záluží 26/XXI. sír S-fibuláinak helyzete (DROBERJAR 2013, 155, Obr. 3); 2.: Güttingen 38. sír korongfibulával zárt felsőruhája (CLAUSS 1989, 504, Abb. 10); 3.: Tamási–Csikólegelő 26. sír fibuláinak helyzete: 4–5.: S-fibulák; 8–9.: kengyelfibulák (BÓNA–B. HORVÁTH 2009, 152, Abb. 110, Taf. 67/4–5, 8–9)



9. tábla: 1.: S-fibulák helyzete a bolygatott temetkezésekben: Bezenye–Paprét 69. (BÓNA–B. HORVÁTH 2009, 18, Abb. 3, Taf. 1/3–4); 2.: Praha–Hostivař-i női temetkezés fibulái (KORENÝ–KOSTKA 2014, 519; Obr. 2)