

WALTER DOROTTYA – PÓPITY DÁNIEL*

**A SÍRON TÚLI ÁLOM
SZARMATA HALOTTI FASZERKEZETEK LENYOMATAI
CSANÁDPALOTA–ORSZÁGHATÁR
M43 56. LELŐHELYEN**

1. BEVEZETÉS

A sírgödörbe helyezett különféle faszerkezetek (halotti ágyak, saroglyák, kerevetek, sírkamrák) alkalmazása évszázadok óta fellelhető különböző népcsoportok temetkezési szokásaiban, mint rítuselem általánosan elterjedtek, sőt használatuk napjainkig kimutatható.¹ Az elmúlt évtizedek hiteles feltárásainak és az ásatók precíz megfigyeléseinek köszönhetően egyre több Kárpát-medencei szarmata korra keltezhető sírből ismerünk olyan falenyomatokat, amelyek a síron belüli fakonstrukcióra utalnak.² Ezen jelenségek azonban a szarmata sírokban nagyon ritkán és csak igen szerencsés esetben észlelhetők. Éppen ezért tartjuk indokoltnak a négy csanádpalotai sír (9., 35., 37., 48. sír) részletes elemzését. Az ezekben megőrződött és dokumentált faszerkezetek lenyomatai a korszak temetkezési szokásaihoz nyújtanak újabb információkat.

Csanádpalota–Országhatár 56. lelőhely az M43-as autópálya 57+200 és 57+700 km pontjai között található, a településtől mintegy 3 km-re délre [1. tábla]. A Móra Ferenc Múzeum, Pópity Dániel ásatásvezető irányításával, két ütemben – 2010. október 26. és 2011. augusztus 30. között, valamint 2012. november 29. és december 7. között – megelőző feltárást folytatott a lelőhelyen. A feltárt területet nyugatról a Krakk ér, keletről közvetlenül a román–magyar államhatár övezte. A nyomvonalszakasz egy ÉNy–DK-i irányú, alapvetően téglalap alakú, 70–90 m széles és 560–570 m hosszú sávot jelentett [2. tábla]. A 43 976 m² alapterületű, blokkyszerű szelvény középső sávjában helyezkedett el a félszáz sírt meghaladó, késő szarmata korra keltezhető temető.

A feltárt 53 sír közül öt temetkezés (9., 22., 35., 37., és 48. sír) kiemelkedő aknamérettel bírt. Ezek a temető legnagyobb sírjai voltak. Hosszuk 300–350 cm, emellett a szélességük is tetemes, 160–180 cm közötti volt, alapterületük pedig meghaladta az 5 m²-t [3. tábla]. Mindegyik sír erőteljesen rablott volt, ezért a mellékleteikből nem lehetett az egykori gazdaságukra következtetni, azonban ha elfogadjuk azt a felvetést, hogy a szarmata sírok alapterülete társadalmi rangot jelöl,³ akkor a temető legrangosabb és legjobban megbecsült tagjait sejthetjük ezekben a sírokban. Ezt támasztja alá az a megfigyelés is, hogy ezen temetkezések közül a 9., a 35., a 37., és a 48. sír aljában egykori faépítmények lenyomatai őrződtek meg, főként a sír betöltésétől eltérő színű földszávok formájában. A tanulmány célja a falenyomatok értelmezése, párhuzamainak felkutatása, a temetkezési szokás előzményeinek és továbbélésének bemutatása.⁴

* Móra Ferenc Múzeum, popitydani@gmail.com; Móra Ferenc Múzeum, walterdorotyya.mfm@gmail.com

¹ A szerzők, mint a jelen tanulmánykötet ünnepeltjeinek tanítványai, ezúton is köszönik azt a példamutató emberséggel átszőtt sok éves szakmai irányítást, amelynek szellemisége áthatja a régész szakmához való viszonyunkat, legyen az akár terepi, akár elemző, könyvek fölé hajoló munka. Szemléletük, példaértékű munkabírásuk, töretlen lelkesedésük irányító számunkra azon a lenyűgöző utazáson, amelynek során a régmúlt embereivel kerülhetünk kapcsolatba, és amelynek neve: régészet. Tanárnőinknek további sikeres és boldog alkotó éveket kívánunk! Ezúton szeretnénk köszönetünket kifejezni Vörös Gabriellának a tanulmány megírása során nyújtott szakmai segítségéért. Köszönettel tartozunk Kulcsár Valériának és Tomka Péternek (nyugalmazott adjunktus, ELTE BTK Régészettudományi Intézet) a tanácsaikért és észrevételeikért. A temető embertani anyagának vizsgálatát Marcsik Antónia (nyugalmazott egyetemi docens, a biológiai tudomány kandidátusa, SZTE TTIK) végezte, a tárgyrajzokat Czabarka Zsuzsanna (grafikus, MFM), a fotókat Takács Gábor készítette. Munkájukat ezúton is köszönjük!

² GALLINA 1999, 9; MÉRI 2000, 114–115; GULYÁS 2011, 129; KÖHEGYI–VÖRÖS 2011, 172; HULLÁM 2012, 361; BÁRCÁ–GRUMEZA 2014, 160–161; SHILLING–BENDŐ–VÁCI 2015, 229–230.

³ KULCSÁR 1998, 25; NAGY 2018, 120.

⁴ Az ásatás leletanyaga a MFM Régészeti Gyűjteményében található a 2013.1.4916–5204 leltári számon.

2. A SÍROK LEÍRÁSA

9. sír (OBNR 200/SNR 345) [4–5. tábla]

T.: DDK–ÉÉNy (160–340°). H.: 298 cm, sz.: 180 cm, m.: 92 cm. A síron belüli faszerkezet adatai: h.: 160 cm, sz.: 130 cm.

A sír határozott, agyagfoltos, fekete humuszos foltja téglalap alakban jelentkezett. A sírfolt közepén egy rablógödör rajzolódott ki, amely 50 cm mélyen is jól követhető volt, ahol 125 cm széles és 220 cm hosszú, csepp alakú foltban bontakozott ki. A sírgödör nagyméretű, téglalap alaprajzú, függőleges oldalfalú, lapos aljú, közepe felé teknőszerűen mélyült. Betöltése kevert, fekete humusz, agyagfoltos. A sír egy *adultus* korú, 23–x éves nő(?) sírja lehetett, teljesen rablott, csak kevés lelet maradt benne. A sír alján szakaszosan egy fakeret nyoma rajzolódott ki 7 cm széles humuszos sáv formájában. A keret szélessége 1,3 m volt, míg a hossza 1,6 m-en át volt követhető. A keret sarkai sehol nem hagytak lenyomatot, de a déli oldalon 1 m hosszan követhető a keret záródása. Ennek alapján szerkesztve közel 2–2,3 m hosszú saroglyával számolhatunk. A sírt egy 13 m átmérőjű kör alakú kerítőárok keretezte (SNR 363, SNR 393).

Mellékletek:

1. A sír DK-i sarkától 47 cm-re, a sír alján megfigyelt, a síron belüli faszerkezet foltjának sarkában egy *agyagedény oldal- és aljtöredéke* került elő. Az edényalj az oldalán feküdt, faszenes elszíneződést lehetett megfigyelni benne. A közepes méretű edény aljtöredéke sötétszürke, jól iszapolt, korongolt, ívelt oldalú. Külső oldala simított, belső oldalán korongnyomok láthatók. Fátm.: 9 cm, v.: 0,7 cm (ltsz.: 2013.1.4941) [5. tábla 1].

2. A sír hosszanti vonalában, a nyugati faltól 80 cm-re, a déli faltól 120 cm-re, a sír alja felett 5 cm-re egy *vashuzal* került elő, amelyhez két lecsapott sarkú, hasáb alakú karneolgyöngy oxidálódott. A vashuzal kerek átmetszetű, a hozzákorródálódott karneolgyöngy közül az egyik világos (h.: 0,7 cm, sz.: 0,6 cm), a másik sötét (h.: 0,9 cm, sz.: 0,7 cm). Furat átm.: 0,2 cm, huzal h.: 2,2 cm (ltsz.: 2013.1.4942) [5. tábla 2].

3. A sír É–D-i hossz tengelye mentén, attól kissé nyugatra, a sírgödör mértani középpontjában, a sír aljától 7 cm magasan, 18 cm hosszan hat *bronzszegecs* került elő, ezek közül egy elporladt. A kisméretű szegecsesek bronzból készültek, négyzetes átmetszetűek, ék alakúak, végük a fej felől L-alakban hajlottak. Kettőnek félgömb formájú feje volt, azonban ezek közül az egyik fej a restaurálás idejére elporladt. A szegecsesek valószínűsíthetően egy ládikához tartozhattak. H.: 1,1–1,7 cm (ltsz.: 2013.1.4943) [5. tábla 3].

4. Állatsont. A sírban a bronzszegecsektől 16 cm-re, a sír aljától 15 cm-re egy szarvasmarha bordacsontja feküdt [5. tábla 4].⁵

35. sír (OBNR 257/SNR 491) [6–10. tábla]

T.: D–É (170–350°). H.: 316 cm, sz.: 188 cm, m.: 100 cm. A koporsó adatai: h.: 220 cm, sz.: 58–70 cm, m.: 30 cm. A síron belüli faszerkezet adatai (SNR 631): h.: 260 cm, sz.: 100–110 cm, m.: 7,5 cm.

A sír egy D–É (170–350°) irányú, nagyméretű, téglalap alakú, erősen kevert, sárga agyagfoltos szürke foltként jelentkezett a sárgásbarna altalajon. A sírfolt keleti felében egy 220 cm hosszú és 120 cm széles rablógödör (SNR 492) foltja rajzolódott ki, amelynek a betöltése homogénebb, fekete humusz volt. A rablógödör nem lépte túl a sír szélét. A sírra továbbá egy keskeny árkot is ráástak (SNR 540), amely délről futott bele. A sírgödör téglalap alaprajzú, sekély, rézsús oldalú, alja lapos. Betöltése sárga agyagfoltos, kevert, szürke humusz. Bontása során, a nyesett szint alatt 70 cm mélyen, a sír közepén egy koporsó formájú, kissé trapéz alakú, feketés foltot lehetett megfigyelni. A koporsófolt körül agyagpöttyös kötött, 50–55 cm széles sírbetöltés húzódtott. A koporsó betöltése, különösen északon, 50 cm szélesen jóval lazább állagú volt. A koporsó oldalfala rézsús, északon ferdén beöblösödő végű, 30 cm magas. Koporsókapocs nem került elő. A koporsó jelentkezési szintjén a rablógödör foltja már nem rajzolódott ki, a ráásás pont a koporsóra irányult. A sír teljesen rablott, embercsont alig került elő, csak a sír déli végén és a keleti oldala mentén volt, melyek a koporsó betöltésében, a sír alja felett 5–10 cm magasan feküdtek. A csontok egy *adultus* korú, 23–x éves egyénhez tartoztak.

A koporsóban előkerült csontok és leletek felszedése után, a sírföld elbontása közben, a sírbetöltésben került elő 96–102 cm mélyen egy (SNR 631) határozott lenyomata, a sír aljától 5–8 cm mélységben. Az elszíneződés téglalap alakú volt, melynek a hosszanti és a rövidebb oldalai egymáson túlnyúltak, keretet formáztak. A külső oldal szélessége a déli harmadban 110 cm, közepén 100,5 cm, az északi harmadban 108 cm volt. Az oldalak végei lekerekítettek, 10–20 cm-rel nyúltak túl egymáson, délen a rövidebb oldalak 20–20, a hosszanti oldalak 10–11 cm-rel, északon a rövidebb oldalak 15–15, a hosszanti oldalak 14 és 17 cm-rel nyúltak túl a szélső vonalon. A keretek a sarokban ívesen kapcsolódtak, csapolás nyoma nem jelentkezett. A fakeret a sír közepén állt, rajta feküdhett a koporsó. A hosszanti oldalak szélesebbek, átmetszetük trapéz alakú (m.: 5 cm), a rövidebb oldal keskenyebb és mélyebb volt (m.: 8 cm). Egy

⁵ Az archaeozoológiai anyag meghatározását Tóth Anikó (geológus, geográfus, archaeozoológus, MFM) végezte, munkáját ezúton is köszönjük!

esetben vélhetően a keresztléc a sír aljában is nyomot hagyott szürke agyagos sávként, melynek szélessége 4,5 cm. A sír egy 11,4–11,9 m átmérőjű körárokkaal rendelkezett (SNR 523), melyben két kutyaváz feküdt a déli bejárat mellett (SNR 568, SNR 569).

Mellékletek:

1. A koporsó keleti oldalán túl, 70 cm mélyen, a sír betöltéséből egy bronzból készült, egytagú, felső hurkolású *fibula* töredéke került elő. Kengyele négyszögletes átmetszetű, láb része és a tűtartója hiányzik. A sírban mért hossza 4 cm volt. H.: 2,6 cm (ltsz.: 2013.1.5080) [10. tábla 1].

2. A bal váll helyén, a sír aljától 2 cm magasan egy vasból készült, erősen korrodált csat töredékei, *csatkarika* és *csatpecke* került elő, a csat a lapján feküdt. A csatkarika kerek átmetszetű, kerek formájú, rajta a szíjszorító indítása is látható. A csatpeceknek csak kis része maradt meg. A sírban mért hossza 4 cm volt. Átm.: 3,2 cm, h.: 1,8–4 cm (ltsz.: 2013.1.5081) [10. tábla 2].

3. A lábfejek között, a sír hossz tengelyében egy kisméretű *pohár* feküdt, oldalára billentve, szájával K–DK felé nézett. A pohár sötétszürke, jól iszapolt, korongolt. Pereme tölcésesen kihajló, lekerekített szélű. Oldalán két, egymással párhuzamos lapos borda fut körbe. Az alsó része élesen megtörik, kúpos, alacsony korongtalpon áll. Külső oldala simított. Pátm.: 5,4 cm, fátm.: 3 cm, talpm.: 0,9 cm, m.: 7 cm (ltsz.: 2013.1.5082) [10. tábla 3].

4. A vascsat környékén, kissé felette, a koporsón belül egy *csont tűtartóhoz* korrodálódott kerek átmetszetű *vastű* töredéke került elő. H.: 2,5 cm (ltsz.: 2013.1.5083) [10. tábla 4].

A sír betöltéséből származik: egy szarmata kori szürke, jól iszapolt, korongolt, vastag falú *edény oldaltöredéke*. Belső oldalán korongolás nyomai láthatók. H.: 7 cm, v.: 1,3 cm (ltsz.: 2013.1.5078); egy szarmata kori, kívül sötétbarna, belül vörösbarna, apró szemcséjű kavicsal soványított, kézzel formált, vastag falú *fazék oldal- és aljtöredéke*. H.: 5,8 cm, v.: 1,2 cm (ltsz.: 2013.1.5079).

37. sír (OBNR 262/SNR 452) [11–13. tábla]

T.: DDK–ÉÉNy (160–340°). H.: 350 cm, sz.: 182 cm, m.: 75 cm. A koporsó adatai: h.: 260 cm, sz.: 80 cm, m.: 26 cm. A síron belüli faszervezet adatai (SNR 616): h.: 265 cm, sz.: 105 cm, m.: 4 cm.

A sír nagyméretű, erősen kevert, sárga agyagfoltos, szabályos, téglalap alakú foltként jelentkezett. A sírgödör téglalap alaprajzú, lapos aljú, oldalfalai enyhén rézsűsek. Betöltése kötött, kevert sárga agyag, fekete humusz. Bontása közben egy koporsófolt rajzolódott ki, amely egy sötét, humuszos, a sír betöltésénél valamivel lazább, kevertebb volt. A koporsó körül 30–50 cm széles, kötött, erősen kevert fekete humuszos, agyagos sír betöltés húzódtott. A koporsó vonalán belül feldúlva, egy halomban feküdtek az embercsontok, sír aljától számított 30 cm vastag rétegben, 80 cm széles és 160 cm hosszú sávban. Az alsó állkapocs a sír déli oldalán került elő, így a tájolás D–É-i lehetett, az akna tájolása DDK–ÉÉNy (160–340°). A csontok egy *adultus* korú, 23–39 éves férfihez tartoztak. A koporsó nyoma 26 cm magasan maradt meg. A csontok felszedésekor a jobb kulcsonton és a bal csuklócsonton zöldes patinanyomok utaltak a sírban elhelyezett, de a rabláskor elvitt ékszerekre (*fibula*+*karperec*).

A sír alján egy faszervezet (SNR 616) téglalap alakú foltja került elő. A hosszanti keleti és nyugati oldalak 4–7 cm-rel túlnyúltak a rövidebb oldalakon. Az oldalak végei félkörívesen záródtak. Ezek a sír végétől északon 37–38 cm-re, délen mindkét esetben 33 cm-re értek véget. Az oldalak általánosan mérhető szélessége 7–8 cm, a hosszanti oldalak szélessége 6–9 cm, a rövidebb oldalalak 6,5–7 cm szélesek voltak. Minden oldala jól látható, viszont a betöltések minősége oldalanként más és más volt: a nyugati oldalon kevert, agyagfoltos, keleten szürke agyagos, déli és északi oldalán narancssárga szélű, karamellsárga agyagos. A betöltés szélei tömörödtek, mintegy 0,5–1 cm vastagságban igen kemény, akár a karólyukak esetében. A fakeret által hátrahagyott lenyomat négy oldala metszetre lett bontva, a nyugati oldalon az átmetszet trapézos, keleten félköríves, délen trapézos és északon függőleges falú, félköríves aljú. A benyomódás északon és keleten mélyebb volt, mint nyugaton és délen.⁶

Mellékletek:

1. A sír közepén, a sír aljától 16 cm magasan egy *kés* került elő, a lapján feküdt, iránya merőleges a sír hossz tengelyére. A kés egyenes hátú, felső nyélállású, nyéltüskéjének egyik oldalán falenyomat látható. Töredékes, a nyéltüské és a penge egy része hiányzik. H.: 6,9 cm, sz.: 1,7 cm (ltsz.: 2013.1.5097–98) [12. tábla 4].

2. A sír középső harmadában, a csontok között egy vasból készült, ráhajló peckű *csat* került elő a sír aljától számított 17 cm magasan. A csattest szögletes átmetszetű, téglalap formájú, erősen korrodált. A csatpecek egyik vége felé elkeskenyedik. A csattest kis része hiányzik. H.: 3,8 cm, sz.: 2,1 cm, csatpecek h.: 2,5 cm (ltsz.: 2013.1.5099) [12. tábla 5].

⁶ A fakeret feltárása során több állatjártatot is kibontottak, melynek oka, hogy az altalaj és a betöltés agyagos jellege között az eltérés gyakran alig volt észlelhető.

A sír betöltéséből származik: egy szarmata kori sötétszürke, jól iszapolt, korongolt *edény oldaltöredéke*. H.: 3,4 cm, v.: 0,7 cm (ltsz.: 2013.1.5095), egy szarmata kori amorf formájú *vastöredék*. H.: 1,5 cm (ltsz.: 2013.1.5097).

48. sír (OBNR 285/SNR 509) [14–16. tábla]

T.: D–É (170–350°). H.: 313 cm, sz.: 170 cm, m.: 97 cm. A koporsó adatai: h.: 256 cm, sz.: 90 cm, m.: 26 cm. A síron belüli faszerkezet adatai (SNR 737): h.: 290–291 cm, sz.: 142–145 cm, m.: 9 cm.

A sír nagyméretű, téglalap alakú, erősen kevert, sárga agyagfoltos, fekete humuszos foltként jelentkezett a barnás altalajon. D–É-i hossz tengelyű nyugati oldalát vágta az SNR 508-as rablógödör tojásdad alakú foltja. A sírgödör téglalap alaprajzú, függőleges oldalfalú, lapos aljú. Betöltése laza, barna humusz. A bontás során 70 cm mélyen egy téglalap alakú, sötét humuszos, szélein bizonytalan körvonalú koporsófoltot lehetett megfigyelni, amelyet a sír aljától számítva 26 cm magasságig lehetett követni. A koporsó szélét foltokban fehéres elszíneződések jelezték, a déli oldalon egy vékony, elporló sáv volt észlelhető. Az északi oldalon a koporsó fehéres, krétaszerű anyagából mintavétel történt.⁷ A sírt teljesen feldúlták, a koporsóban két halomban voltak a csontok, melyek egy felnőtt *adultus* korú, 23–39 év körüli nőhöz tartoztak. A kéz és a lábcsonatok eredeti helyükön, a sír alján, attól 2–3 cm magasan feküdtek. Ezek alapján a váz a koporsóban, annak keleti oldalánál feküdt. Alatta egy faszerkezet (SNR 737) nyomai kerültek elő.

A fakeret keskeny 8–12 cm széles lenyomatát már a koporsófolt jelentkezési szintjén, annak a keleti oldalán is meg lehetett figyelni. A sír kevert, kötött betöltése által övezett lazább, kevert talajú faszerkezet sávja teljesen 80–90 cm mélyen körvonalazódott. A bontás során a sír aljától 7–10 cm magasan, egy téglalap alakú, 8–9 cm széles, a sír hossz tengelyével azonos irányú keretet lehetett megfigyelni. A keret végei 5–20 cm-el nyúltak túl egymáson, és keresztezték egymást. Mind a hosszanti (D–É) mind a rövidebb (K–Ny) oldalak végei szögletesen záródtak. A hosszanti oldalak keleten 9–12 cm, nyugaton 8–6 cm szélesek voltak. A rövidebb oldalak északon 9–10 cm, délen 9–11 cm szélesek voltak. A sarkainál összecsapolt fakeret 1–3 cm mélyen a sír délkeleti, keleti szakaszán íves aljú lenyomatot hagyott a sír agyagos talajában. A keleti oldalon É–D-i irányú farost lenyomatokat lehetett megfigyelni, a fakeret/bélés és a sírföld betöltésének határán, melyből mintavétel történt.

A sír aljában a fakeret maradványa kemény, karólyukszerű, szürke agyagos nyomott hagyott. A sír alján kibontott, 5–8 cm magasságig jól követhető a fakeret kevert, barnás, agyagfoltos humusz betöltése. Betöltés széle a sír alja felé keményre tömörödött, a sírbetöltéstől egy szürke agyagos, narancssárga határral vált el. A keret végei a sír déli falától 13–20 cm, az északi falától 8–9 cm, a nyugati falától 24–29 cm és a keleti falától 6–7 cm távolságra találhatóak. A sírnak a faszerkezeten kívüli betöltése kötött, kemény, agyagpöttyös, barna humusz. A falenyomat talajból mintavétel történt.

Mellékletek:

1. A bal kézcsonatok mellett, a sír aljától 1 cm-re négy sötétbarna, lecsapott sarkú, hasáb alakú *üveggyöngy* került elő. Furat átm.: 0,3 cm, sz.: 0,6 cm, m.: 0,5–0,8 cm (ltsz.: 2013.1.5164) [16. tábla 1].

2. A jobb lábcsonatok mellett, a sír alja felett 1 cm magasságban hét üveggyöngy látott napvilágot. Hat sötétbarna színű, üvegből készült, lecsapott sarkú, hasáb alakú *gyöngy*. Átm(furat): 0,3 cm. Egy vörös színű, hasáb alakú üveggyöngy. Furat átm.: 0,3 cm, sz.: 0,4–0,7 cm, m.: 0,6–0,9 cm (ltsz.: 2013.1.5165) [16. tábla 2].

3. A jobb láb végén egy *korsó* került elő, amely az oldalán fekvő a sír alján, szájjal nyugat felé nézett. A korsó sötétszürke, jól iszapolt, korongolt, kisméretű. Pereme enyhén kifelé hajló, lekerekített szélű. A peremből kerek átmetszetű hurkafül indul, amely a hasra támaszkodik. A korsó nyakvonala enyhén ívelt, teste kónikus, korongos talpú. Az alacsony korongtalpú alja enyhén domború, ezért kissé oldalra billentve áll a talpán. Külső felülete kopott, elvétve simítás nyomai láthatók rajta. Az edény kiegészített. Pátm.: 4,3 cm, fátm.: 2,4 cm, talpm.: 0,8 cm, m.: 9,9 cm, fülátm.: 1,1 cm (ltsz.: 2013.1.5166) [16. tábla 3].

4. A bal láb külső oldalán, a sír alján, egy *kiöntőcsöves edény* volt, amely az oldalán, szájával ÉNy felé fordulva feküdt. A kiöntőcső lefelé nézett. Az edény sötétszürke, jól iszapolt, korongolt, kisméretű. Pereme enyhén kifelé hajló, lekerekített szélű. A peremhez rövid taggal, az fölé magasodva, kerek kiöntőcső kapcsolódott, amely a hasra támaszkodik. Az edény nyakvonala enyhén ívelt, teste kónikus. Kiszélesedő korongtalpon áll. Pátm.: 3,9 cm, fátm.: 4,2 cm, talpm.: 1,3 cm, m.: 11,2 cm, fülátm.: 1,1 cm (ltsz.: 2013.1.5167) [16. tábla 4].

5. A sírakna nyugati oldalán, 60 cm-rel a nyesett szint alatt, a rablógödör szélétől 40–50 cm-re, a sír aljától 40 cm mélyen egy sötétbarna, fekete foltos, kézzel formált, aszimmetrikus, bikónikus *orsógomb* feküdt. Furat átm.: 1,2 cm, átm.: 3,4 cm, m.: 2,2 cm, t.: 14 g (ltsz.: 2013.1.5168) [16. tábla 5].

⁷ A lelőhely anyagmintáinak (koporsó, faszerkezetek) természettudományos vizsgálatára mindeddig nem került sor.

3. A FAÉPÍTMÉNYEK ÉS A SÍROK JELLEMZŐI

A faszervezetek keretet alkotó lenyomatai a 9. sírban szakaszosan, a 35., a 37. és a 48. sírokból összefüggően maradtak fenn évszázadokon át a talajban. A többségüknél (9., 35., 37. sír) a csontvázak szintje alatt jelentkeztek a bontás végső fázisában, ezzel szemben a 48. sírban a fakeret keleti hosszanti oldala már a koporsófelteljesítési szintjén észlelhető volt.⁸

A sírokból mért lenyomatok alapján a fakeretek különböző méretűek, a legnagyobb a 48. sírban fordult elő (SNR 737: 290×142 cm), majd ezt követte a 37. sírban (SNR 616: 265×105 cm) és a 35. sírban (SNR 631: 260×110 cm) lévő. Mindegyik téglalap alakú faszervezetre jellemző, hogy a hosszanti és a rövidebb oldalai merőlegesek voltak egymásra, így keretet formáltak. A 35. sírban az oldalak végei átlagosan 10–20 cm-rel, míg a 48. sírban 9–20 cm-rel nyúltak túl egymáson. A 37. sírban csak az északi, rövidebb oldal nyúlt túl 4–7 cm-rel a hosszanti oldalakon, míg a 9. sírban nem lehetett megfigyelni az oldalak kapcsolódását. A hosszanti lenyomatok általában szélesebbeknek bizonyultak a rövidebbeknél, és kétféleképpen záródtak: lekerekítve (35., 37. sír)⁹ és szögletesen (48. sír). Sajátos a 35. sír, ahol a koporsó alatt, a faszervezet által határolt területen helyenként 4,5 cm széles szürke agyagos sávot lehetett észlelni, amely a koporsó alatti keresztléc lenyomatának tulajdonítható [10. tábla 5–7].

Két sírban (35. és 37. sír) a fakeretek lenyomatainak oldalait jelző sekély árkokat metszetre bontották. A 35. sír fakeretének minden oldala trapéz átmetszetű, a sír aljától 5–8 cm mélyen nyomódott az aljába [8–9. tábla]. A 37. sírban csak a nyugati és a déli oldalak átmetszete trapéz alakú, míg az északi és a keleti félköríves aljúk, továbbá az északiak függőleges falúk. A fakeret általában 4 cm mélyen nyomódott be a sír aljába, de északon és keleten 1–2 cm-rel mélyebben hagyott nyomot [13. tábla]. A faelemek lenyomatának trapéz alakú átmetszetéből arra következtethetünk, hogy felhasználásuk előtt megmunkálták őket, és feltételezhetően két különböző technikával rögzíthették egymáshoz. A 48. sír fakerete csapolással készülhetett, erre utal a faelemek szögletes kapcsolódása és a fém alkatrészek (kapocs, vaspánt, szög) hiánya. A 35. és a 37. sírokból a faelemek ívesen kapcsolódtak össze, csapolás nyoma nem látszódtott, így elképzelhető, hogy valamilyen erős szerves anyaggal (esetleg kötéllel?) rögzíthették az elemeket egymáshoz, mivel fém alkatrészek itt sem voltak.

A sírok bontása során az egykori faelemek különböző elszíneződésű nyomokat hagytak a sárga altalajon, a betöltésük minősége más és más volt. Két esetben (35., 48. sír) a hosszanti és rövidebb oldalak betöltése egységes. A 35. sírban kevert, sárga agyagfoltos fekete humusz, a 48. sírban kemény, szürke agyagos volt, narancssárga határsávval. Ezzel ellentétben a 37. sírban a fakeret lenyomatának hosszanti és rövidebb oldalainál a betöltés eltérő volt. A nyugati oldalon kevert, sárga agyagfoltos fekete humusz, keleten kötött, szürke agyag, az északi és déli oldalon narancssárga szélű, karamellsárga agyagos volt a talaj. Feltételezhetően a fekete/szürkés betöltés lebomlott famaradványként értelmezhető. Ezt erősíti az a tény, hogy a 48. sír keleti oldalán É–D-i irányú farostlenyomatokat lehetett megfigyelni. A legújabb természettudományos vizsgálatok alapján a fehéres vagy sárgásszürkés anyaglerakódások a fa helyére beépülő, a talajban vízzel mozgó és kiváló mézsként azonosíthatók (CaCO₃).¹⁰ A 37. és a 48. sírokból jól észlelhető, hogy a betöltések széle a sírok alja felé keményre tömörödött, hasonlóan a karólyukak bontásakor tapasztaltakhoz. Meglátásunk szerint, ennek oka a faszervezet és a koporsó együttes súlyára vezethető vissza.

A faszervezeteket tartalmazó sírok mindegyikébe *adultus* korú egyént temettek el. A 9., a 35. és a 48. sírokból nő, a 37. sírban férfi nyugodott. A 35., a 37. és a 48. sírokból az elhunytakat vaskapocs nélküli koporsóban helyezték a faszervezetekre. A 9. sírban viszont nem lehetett kimutatni a koporsó egykori meglétét. Két sír (9., 35. sír) kerítőárok-kal rendelkezett, és nagy valószínűséggel a másik két sír (37., 48. sír) esetében is számolhatunk ilyen struktúrával. Feltételezésünket a sírgödörök rendhagyó méreteire, az elhelyezkedésükre és leginkább a körülöttük levő sírmentes övezetre alapozhatjuk.

A sírok közös jellemvonása, hogy mindegyik erőteljesen rablott volt. A megmaradt leletanyag szegényes, ennek ellenére akadt közöttük kivételes lelet is. A 9. sírből előkerült bronzszegecsek egy faládika részét képezték. A 48. sírban az elhunyt lábához kivételesen két edényt helyeztek, melynek egyik tagja egy bikónikus hastörésű korsó, a másik egy kiöntőcsöves edény volt. A kiöntőcsöves korsó a késő szarmata korra keltezhető, a Kárpát-medencében a 4. század végén – 5. század első felében terjedt el [16. tábla 4].¹¹ Jelenléte tehát fontos kronológiai értékkel bír.

⁸ A feltárás során három esetben lehetett (35., 37. és 48. sír) dokumentálni a lenyomatokat. A feldolgozás során sikerült még egy faszervezet lenyomatát azonosítani (9. sír) a sírrajz és a fotók alapján. A 9. sírban igen halványan és szakaszosan jelentkezett a faszervezetre utaló földszív, ezért ennek méreteivel továbbiakban részletesen nem foglalkozunk.

⁹ A 37. sírban a lekerekítést csak az északi, rövidebb oldalon lehetett megfigyelni.

¹⁰ SCHILLING–BENDŐ–VACZI 2015, 229. Csanádaplótán a síron belüli faszervezet lenyomatának betöltéséből mintát vettek, de ezek vizsgálata eddig nem történt meg.

¹¹ VADAY 1994, 106; FÜLE 1995, 56–57, 1. ábra, I. tábla 1–2.

4. A FAÉPÍTMÉNYEK ÉRTELMEZÉSE ÉS PÁRHUZAMAI

A temető faszerkezeteinek értelmezése során több lehetőség is felmerült. A 9., a 35. és a 37. sírban a fakeretek lenyomatai – mint azt már korábban említettük – a csontvázak szintje alatt jelentkeztek. Arra vonatkozóan, hogy ettől magasabbak lettek volna, semmilyen nyom nem utalt, ezért a jelenség (SNR 631, SNR 616) meghatározása kapcsán felvetődött, hogy esetleg az elhunytak szállítására szolgáló eszközök, halotti hordágyak vagy kerevetek lenyomatai lehettek.¹² Funkciójukra a néprajzi anyagban jól ismert ún. Szent Mihály lova vagy más néven saroglya utalhat. Valószínűleg az elhunytat a településen/temetőben ravatalozhatták fel, majd a saroglyára helyezve a sírhoz szállították, a rajta fekvő halottal együtt sírba helyezték, és elhantolták. A 35. sír hordágya egyszerű felépítésű lehetett, és praktikusán úgy alakíthatták ki, hogy az elhunyttal együtt könnyedén megfogható, felemelhető és szállítható legyen. Ezért a kézfogásnyira túlnyúló hosszanti és rövidebb oldalai fogantyúkat képezhettek, azaz hordozó rudakként funkcionálhattak.¹³ A megfigyelték alapján a két hosszanti oldalt keresztlécek foghatták közre, amelyek képesek voltak megtartani a koporsót. A saroglya értelmezését erősíti meg az a megfigyelés, hogy a koporsó északi vége rajta feküdt a fakeret északi rövidebb oldalán, illetve egy szakaszon a koporsó lenyomata alatt látszódtott a saroglya folytatása [9. tábla 4–5]. Formailag a 35. sír faszerkezetének legközelebbi párhuzamait éppen az általunk vizsgált lelőhelynek az államhatáron túli oldalán, a 2011-ben feltárt Nădlac–Pecica Sit 1. lh. G2. sírjában (Románia) [17. tábla 2],¹⁴ valamint a lelőhelytől távol Pócspetri 5. sírjában találjuk. [17. tábla 3].¹⁵

A csanádpalotai 37. sírba helyezett faszerkezet (SNR 616) az előbbi 35. sírtól formailag eltérő, mivel csak az északi rövidebb oldala nyúlt túl 4–7 cm-rel a hosszanti oldalakon. A sírban több karólyukszerű kerek bemélyedés került elő. Ezek megítélése problémás, hiszen a sír alján több állatjárás is kibontottak. Ennek ellenére nem hagyható figyelmen kívül az a tény, hogy két „karólyukszerű mélyedés” szabályosan, a fakeret északi, rövidebb oldalának két végén helyezkedett el [13. tábla 1, 3]. A jelenség értelmezése kapcsán nem zárható ki, hogy ez a két „karólyuk” a fakeret egykori lábainak a lenyomata lehetett. Ezt erősítheti meg Budapest, XVII. Rákoscsaba, Péceli úti temető 249. sírja,¹⁶ valamint Szödliget–Csörög temető egy sírja,¹⁷ ahol szintén kerek elszíneződéseket lehetett a sírgödör sarkai-ban megfigyelni. Ezeket az ásatók saroglya lábainak lenyomataként értelmezték.¹⁸ Szeged–Tápé temető 31. sírjában hasonlóan két karólyukszerű bemélyedést dokumentáltak a sírgödör déli végénél, az egyik 7 cm, a másik 11 cm átmérőjű, 2–3 cm mély, kúpos alakú.¹⁹

A közelmúltban feltárt szarmata temetőkből ismertek még hasonló faszerkezetek lenyomatai: Pócspetri 7. sír [17. tábla 4],²⁰ Giarmata 10. lh. 13. sír (Románia),²¹ Nădlac–Pecica 1. lh. 1., 2. sírok [17. tábla 1],²² Abony 39. lh. 28., 29. és 40. sírok.²³

Összevetve a felsorolt analógiákat a csanádpalotai sírokkal, megállapítható, hogy egy kivétellel (Giarmata 10. lh. 13. sír)²⁴ mindegyiknek 5 m² vagy annál nagyobb alapterületű sírgödöröt ástak, és a bennük feltárt faszerkezetek alapterülete 2,2–3,6 m² között váltakozott [18. tábla]. Az alapterületek összehasonlításából azt a következtetést vonhatjuk le, hogy a sírgödöröket a faszerkezet méretéhez igazodva alakították ki. A faszerkezetet tartalmazó sírok közül a legtöbb elhunyt antropológiailag meghatározott. Figyelembe véve az eredményeket, nőket és férfiakat egyaránt temettek halotti hordágyon/kereveten, főként *adultus* korosztályt, de akadt egy fiatalabb *juvenis* korú elhunyt is (Nădlac–Pecica 1 lh. 2. sír).²⁵ A csanádpalotai 35. és 37. sírok mellett Pócspetri 5. sírjában sikerült kimutatni a koporsó jelenlétét. Mindhárom sírba vasalkatrész nélküli rönkfa/deszakoporsót helyeztek. A többi sírnál koporsó vagy arra utaló jel nem mutatkozott, így elképzelhető, hogy a halottat koporsó nélkül, csak saroglyán/kereveten temették el, mint ahogy például Giarmata 10. lh. 13. sír esetében megfigyelték és rekonstruálták.²⁶ A felsorolt sírok közös vonása, hogy

¹² Ezzel ellentétben Tomka Péter előnyben részesíti a faszerkezetek fakamraként való értelmezését, szíves szóbeli közlését ezúton is köszönjük!

¹³ Hasonló jelenségről számolt be Köhegyi Mihály a Madaras–Halmok előzetes tanulmányában. Bővebben lásd KÖHEGYI 1971, 213.

¹⁴ BĂRCĂ–GRUMEZA 2014, 160–161, PL. IV.

¹⁵ HULLÁM 2012, 361, 381, 4. tábla 5.

¹⁶ A 249. rablott sírban *adultus/juvenis* 25 év körüli nő feküdt. A sírgödör 235 cm hosszú és 80 cm széles volt, melynek déli oldalán 50 cm széles fakoporsó/saroglya félköríves sarkait lehetett megfigyelni (NAGY 2018, 43, 166, 86. tábla).

¹⁷ Kulcsár Valéria közöletlen 1994–1995-ös ásatása (KULCSÁR 1998, 27).

¹⁸ NAGY 2018, 43; KULCSÁR 1998, 27.

¹⁹ VÖRÖS 1996, 118.

²⁰ HULLÁM 2012, 361, 381–382, 4. tábla 5, 5. tábla 7.

²¹ GRUMEZA 2012, 102, 110, Pl. 7; BĂRCĂ–GRUMEZA 2014, 163. A giarmatai sír a 2012-es publikációban 13. sírként szerepel (GRUMEZA 2012), míg a 2014-es cikkben 6. sírként (BĂRCĂ–GRUMEZA 2014). Az ásatási fotók alapján a 13. sírszámra hivatkozunk.

²² BĂRCĂ–COCIȘ 2013, 32, Fig. 2–3; BĂRCĂ–GRUMEZA 2014, 160–161.

²³ GULYÁS 2011, 141, 191, 9. tábla.

²⁴ GRUMEZA 2012, 102; BĂRCĂ–GRUMEZA 2014, 163.

²⁵ BĂRCĂ–GRUMEZA 2014, 161.

²⁶ BĂRCĂ–GRUMEZA 2014, 160–161, 185, Pl. VIII/2.

mindegyik erőteljesen rablott volt, és a többségük körárokkel rendelkezett. A lelőhelyeket térképre vetítve ezek nagy szóródást mutatnak [19. tábla].

A temető legnagyobb, 290×142 cm-es, azaz 4,1 m² alapterületű faszerkezete (SNR 737) a 48. temetkezés, szintén nagyméretű (313×170 cm-es, azaz 5,3 m²-es) sírgödörében található [14–15. tábla]. A faszerkezet lenyomata, a várt ellenére, a koporsófolt jelentkezési szintjén – a humuszolási szinttől 70 cm mélyen, a sír aljától 26 cm magasságban – már észlelhető volt 8–12 cm széles sávban, de csak a fakeret keleti hosszanti oldalán, a sírrablás által érintetlenül hagyott részen [15. tábla 1–2].²⁷ Ez egy igen fontos adat számunkra, mivel a jelenség értelmezése kapcsán felmerülhet egy fakamra megoldás, de elképzelhető az is, hogy a saroglyának oldalfala volt. Az elhunytat koporsóban, fakamrába vagy saroglyára helyezve temették el. A 48. sír fakeretével formailag teljesen megegyező faszerkezetek kerültek elő Madaras–Halmok 256.²⁸ és 658. sírjában [20. tábla].²⁹ Mindkettő vasalkatrész nélküli, csapolással összeerősített, igen nagyméretű volt. A 256. sírban 300×100 cm, a 658. sírban 290×120 cm nagyságú a fakeret, az általuk határolt területen pedig rönkfa koporsóra utaló S alakú kapcsok kerültek elő.³⁰ A 256. sírban a fakeret a sírgödör ÉNy-i sarkán 139 cm hosszán jelentkezett, és 11–16 cm magasságig lehetett nyomon követni,³¹ míg a 658. sírban a fakeret körvonalát a sír alján lehetett csak megfigyelni.³² A temetőt bemutató publikációkban Kőhegyi Mihály mindkét faszerkezet lenyomatát koporsó szállítására szolgáló eszköznek vélte,³³ amit a monografikus feldolgozásban Vörös Gabriella elutasított. Logikus és célszerű meglátása szerint a faszerkezet nagy mérete, továbbá a ráhelyezett rönkfa koporsóval együtt keletkezett óriási tömeg csak nehezítené annak szállítását. Alternatívaként a jelenséget egy csapolással összeillesztett gerendákból álló kamraként rekonstruálta [20. tábla 3].³⁴ Hasonló gerendakamrákat közölt Gallina Zsolt Kiskunfélegyháza–Kővágóér 207. és 485. sírjából.³⁵ A fakamrák mérete a 207. sírban 242×87 cm, a 485. sírban pedig 230–235×130 cm volt. Mindkettőbe rönkfa koporsót helyeztek, melyek meglétét az S alakú kapcsok egyértelműen bizonyították.³⁶ A szakirodalomban sírkamrának megnevezett faszerkezetek különböző méretűek. Vörös Gabriella meglátása szerint a kisméretű kamrák összeállításához nem használtak vasalkatrészeket, míg a hatalmas sírkamrák elkészítésénél nélkülözhetetlenek voltak.³⁷ Ezt támasztja alá Hild Viktor 19. században feltárt jászalsószentgyörgy–borsa-halmi sírja. A halomban a Kárpát-medencei szarmata Barbaricum eddig ismert legnagyobb sírkamráját tárta fel, egy 680×340 cm nagyságú, vasalkatrészekkel megerősített, gerendákból összerótt faszerkezetet.³⁸ Vaskútról szintén faszerkezet nyomairól (sírkamra?) és annak tartozékairól, vasalkatrészekről van tudomásunk.³⁹ Ugyanakkor feltétlenül figyelembe kell vennünk, hogy a jászalsószentgyörgyi ásatás az 1860-as években zajlott kezdetleges módszerekkel és pontatlan megfigyelésekkel. Következtetésképpen pontos síradatokkal nem rendelkezünk.⁴⁰ Az 1950-es években Tiszalök–Rázompusztán⁴¹ és legújabban Szolnok–Szücs-tanya lelőhelyen⁴² tártak fel olyan faszerkezetek lenyomatait és famaradványokat, amelyeket sírkamraként határoztak meg. Szolnok–Szücs tanya O41/S46. sírjában egy 304–308×160 cm nagyságú fakamra elszíneződése került elő, melyben egy vasalkatrész nélküli rönkkoporsóban elhelyezett elhunyt feküdt. Schilling Lászlónak, Bendő Zsoltnak és Váci Tamásnak köszönhetően a famaradványok természettudományos vizsgálatáról jelent meg publikáció. Ezekből kiderült, hogy a faelemeket hasítással alakították ki. Rekonstruálni tudták az ácsolt deszkakamra szerkezetét és építési fázisait is.⁴³

Összevetve a bemutatott eseteket a csanádpalotai 48. sír feltételezhető fakamrája beleillik a bemutatott példák sorába. A mérete alapján a kisméretű fakamrák közé sorolható, melyek összeállításához nem használtak fém alkatrészeket, azt csapolással állították össze. Erre utalhat még, hogy a kamra sarkainál a szerkezet 1–3 cm mélyen lenyomatot hagyott az agyagos altalajban. Meg kell jegyeznünk, hogy a 48. sír faszerkezetének a lenyomata önmagában

²⁷ A sírrablók ráastak a sírgödör nyugati oldalára, ezen az oldalon a fakeret lenyomatát a sírfolton nem, csak a sírgödör alján lehetett megfigyelni.

²⁸ KŐHEGYI 1971, 213–214, 5. kép; KŐHEGYI–VÖRÖS 2011, 90.

²⁹ KŐHEGYI–VÖRÖS 2001, 144.

³⁰ KŐHEGYI–VÖRÖS 2011, 260–261.

³¹ KŐHEGYI–VÖRÖS 2011, 90.

³² KŐHEGYI–VÖRÖS 2011, 172.

³³ KŐHEGYI 1971, 213–214, 5. kép; KŐHEGYI–VÖRÖS 2001, 144.

³⁴ KŐHEGYI–VÖRÖS 2011, 260, 254. kép

³⁵ GALLINA 1999, 20–21, 10. ábra, 13–14. ábra

³⁶ Az S alakú kapcsok elhelyezkedését tekintve ellentmondás van a sírrajz és a leírás között (HULLÁM 2012, 262, 55. jegyzet)

³⁷ VÖRÖS 2002, 165.

³⁸ HILD 1901, 127–128.

³⁹ PÁRDUZ 1950, 207–208; KŐHEGYI–VÖRÖS 1999, 219, 228; VÖRÖS 2002, 160–161.

⁴⁰ ISTVÁNOVITS–KULCSÁR–CARNAP–BORNHEIM 2006, 98–99.

⁴¹ Méri István a nagyrészt bolygatott sírban egy 175 cm széles, 255–275 cm hosszú faépitményt említ, amelyben nagy tömegű elszínezett famaradványt bontott ki (MÉRI 2000, 114–115). A jelenséget fakamraként értelmezte, ugyanakkor a sír kapcsán Kulcsár Valéria, Istvánovits Eszter és Claus von Carnap-Bornheim felhívták a figyelmet arra, hogy a sír mérete és a nagymennyiségű faszén nem elég bizonyíték a kamra meglétére (ISTVÁNOVITS–KULCSÁR–VON CARNAP–BORNHEIM 2006, 98).

⁴² SCHILLING–BENDŐ–VÁCI 2015, 230–231.

⁴³ SCHILLING–BENDŐ–VÁCI 2015, 229–231.

nem bizonyítja az egész felépítményt, csak az alsó részét és a keleti oldalfalát. A kamráknak teteje is van, melyet csak szerencsés esetekben lehet észlelni az ásatáson, ezért a 48. sír esetében elképzelhető a fakamra, de egyértelműen nem bizonyítható. Mindazonáltal nem zárható ki az sem, hogy oldalfallal rendelkező saroglya lehetett.

5. SÍRON BELÜLI FASZERKEZETEK ANALÓGIÁI

Az alábbi fejezetben néhány példán keresztül mutatjuk be a szokás előzményeit és továbbélését. A síron belüli faszerkezetek alkalmazása bevett gyakorlat volt a pusztai népeknél, az eurázsiai steppeövezetben.⁴⁴ A különböző faszerkezetek sírba tételének szokása a szarmaták keleti szállásterületein kimutatható egészen a korai, sauiromata időszaktól kezdve. Nagyméretű, fából épült sírkamrák ismertek például Novaja Belogorkából, a 2. kurgánból (Oroszország),⁴⁵ és tarabutaki 3. kurgánból (Oroszország),⁴⁶ valamint Pjatimary 1. és 4. kurgánból (Oroszország).⁴⁷ A fa használata kimutatható a Kr. e. 4. századi és a 3–2. századi Ural- és Volga-vidéki sírokban is, illetve a kora, közép és késő szarmata periódusban a Prut- és Volga-vidéki temetkezésekben egyaránt.⁴⁸ A szarmaták a fát alkalmazták a sírgödörök lefedésére, a katakombák, sírfülkék bejáratának lezárására, továbbá koporsókat, szarkofágokat készítettek belőle, és időnként a sírgödör falát is burkolták faanyaggal.⁴⁹ Leggyakrabban a sírok alját különféle szerves anyaggal, fűvel, náddal, szalmával, gallyakkal vagy fakéreggel borították be, amely „az elhunyt ágyát” képezte.⁵⁰ A prohorovkai kultúrában lécből vagy fakéregből összerótt halotti ágyakat használtak, sőt érdekességként említendő, hogy néhány esetben az elhunytat a sírhoz paziriki típusú kocsikkal szállították, melyet szétszedtek, és a kocsi alapját temették el a halottal.⁵¹ A dél-orosz steppén élő szarmatáknál a koporsós és egyéb faszerkezetes sírok a szarmata társadalom magas státuszú egyéneihez tartoztak, általában gazdag mellékleteket találnak bennük, már ha az idők folyamán nem rabolták ki őket.⁵²

A halotti ágyak használata fellelhető az antik görög és római temetkezési szokásokban is. A görög vázaképeken feltűnnek a temetkezés, a ravatalozás jelenetei, amelyeken megjelenik a halotti ágy ábrázolása.⁵³ Erre szép példa egy Kr. e. 750–740-re datálható athéni geometrikus díszítésű vegyítőedény, amely egy halotti ágyra fektetett elhunyt siratását ábrázolja [22. tábla 1].⁵⁴ Egy másik példa egy Kr. u. 5. századra keltezhető görög vázakép, ahol az elhunyt halotti ágyon való ravatalozását jelenítették meg [22. tábla 2].⁵⁵ A latin auktorok munkáiban a halotti ágy mint fogalom *rostra*, *feretrum*, *sandapila* vagy *vespae* kifejezésként van jelen, amelyet a gazdagok és a szegények temetkezésénél egyaránt használtak.⁵⁶ Például Marcus Valerius Martialis, a Kr. u. 1. században élt római költő *A gallus balesete* című epigrammájában említést tesz e temetkezési szokásról:

„Ut quocumque velint, corpus inane ferant.
Permutatur onus, stipataque tollitur alte
Grandis in angusta sarcina sandapila.”⁵⁷

A halotti ágy megjelenik különböző képi ábrázolásokban. Erre példa a Kr. e. 1. századra datálható *Amiternum* relief, amely egy római arisztokrata temetkezését jeleníti meg. Az elhunytat egy hordágyon (*feretrum*) nyolc ember vállra emelve viszi zenei kíséret mellett [22. tábla 3].⁵⁸

A fakonstrukciók sírba tételének szokása megtalálható a Közép-Ázsia területén feltárt kurgános temetőkben is. Párducz Mihály a vaskúti halmok értelmezése kapcsán példaként említette a Talasz folyó völgyéből a Kr. u. 1. század

⁴⁴ KISS 2009, 124; LEZSÁK 2009, 147.

⁴⁵ SZMIRNOV 1964, Ris. 8.

⁴⁶ SZMIRNOV 1964, Ris. 17.

⁴⁷ SZMIRNOV 1964, Ris. 25, risz. 29.

⁴⁸ SZMIRNOV 1964, 85; KULCSÁR 1998, 28; BÁRCÁ–GRUMEZA 2014, 158; BÁRCÁ 2006, 47–50.

⁴⁹ SZMIRNOV 1964, 85; BÁRCÁ 2006, 47–48; BÁRCÁ–SYMONEKO 2009, 404.

⁵⁰ BÁRCÁ–GRUMEZA 2014, 158.

⁵¹ KULCSÁR 1998, 28.

⁵² GRUMEZA 2012, 97; BÁRCÁ–GRUMEZA 2014, 158.

⁵³ KUZSINSZKY 1984.

⁵⁴ NÉMETH et al. 2006, 58, 11. kép

⁵⁵ CHROŚCICKI 1974, 15, 1. ábra.

⁵⁶ GRUMEZA 2012, 167.

⁵⁷ MARTIALIS VIII. LXXV. Vö. LEMAIER 1825, 362–363.

„Négy rabszolga közeleg, hitvány holttestet emelve,
amilyen ezrével hamvad a máglya tűzén.

Hozzájuk fordulva könyörög a kis ember [Gallus]: a holt helyett

Helyezzék inkább ravatalra urát.” (MARTIALIS VIII. 75. Ford. CSENERGY 1942, 284)

⁵⁸ GRUMEZA 2012, 167.

közepétől használt kenkoli hun (?) katakombákat [22. tábla 4–5]⁵⁹ és az Alsó-Volga-vidékéről Usatovo falu mellett feltárt G 5. kurgán sírjait (Ukrajna) [22. tábla 6].⁶⁰ Az Alsó-Don-vidéken az 5–7. századi nomád sírokban is jelen van a hasonló halotti ágyak/saroglyák használata.⁶¹ Például a sivašovkai 3. kurgán 2. sírjában (Ukrajna) az elhunytat hét keresztléccel összekötött halotti faágyra fektették.⁶²

A Kárpát-medencében, a szarmatákat követően, a germán temetőkből mutathatók ki olyan sírok, ahol az akna négy sarkába mélyedő cölöpös faépítmények lenyomatai őrződtek meg.⁶³ Többek között erre példa Kajdac, Szentendre, Maria Ponsee (Ausztria), Mosonszentjános I–II és Jutas langobard temetők egyes sírjai.⁶⁴ A szakirodalom alapján ezek a „halotti házak” vagy kamrasírok egy sajátos temetkezési formát képviselnek, amely a felszínre épített hosszú cölöpszerkezetes germán faházak túlvilági változatainak feleltethetők meg.⁶⁵

A Kárpát-medencében az avarok temetkezési szokásaiban szintén feltűnik a halotti ágy/kerevet/saroglya alkalmazása, amely a szokás töretlen alkalmazását jelenti a germán időszak után.⁶⁶ A sírok alján, az akna sarkainál gyakran különböző elszíneződések, oszlophelyek, a csontváz szintje alatt pedig keresztben fekvő lenyomatok lelhetők fel.⁶⁷ E lenyomatokat Tomka Péter a táp–bordapusztai⁶⁸ és Wicker Erika a csólyospálosi⁶⁹ temetők alapján egy lábbal ellátott koporsóhoz vagy annak használt ácsolt ládához kötötték. A jelenségben a néprajzi anyagból ismert szökrönny volték felfedezni.⁷⁰ Ettől eltérő véleményt fogalmazott meg H. Tóth Elvira, aki a kunszállás–fűlöpjakabi, a kunadacs–turupuli-tanyai és a hetényegyháza–Mária úti avar kori temetőkből átlagosan 170–210 cm hosszú, 65–90 cm széles, lécekből összeácsolt, lábakon álló fakeretek lenyomatait dokumentálta. A jelenséget elsőként értelmezte halotti ágyként.⁷¹ Egy ácsolt, lábakon álló, bőrrel bevont halotti kerevetet rekonstruált,⁷² melyre a halottat deszkakoporsóban helyezték, vagy fenékrész nélküli ládaszerű koporsófedéllel fedték le. H. Tóth Elvira és Horváth Attila a kunbábonyi fedelmi sír kapcsán felvetették, hogy az elhunytat aranyozott ezüstlemezekkel díszített faszervezeten helyezték végső nyugalomra. Meglátásuk szerint az elhunytak ez az életében használt ágya lehetett, amelyet a temetés céljából hordozó rudakkal láttak el, és háztető formájú koporsófedéllel fedték le.⁷³ A kunbábonyi sírt a szerzők a néprajzi anyagban jól ismert Szent Mihály lovaként rekonstruálták, és összegyűjtötték a keleti párhuzamait.⁷⁴ Például az aranyozott ezüstlemezek legjobb analógiája a Mala Pereščepina leletegyüttesben (Ukrajna) található, amely egy saroglyára helyezett koporsó díszítőelemeit képezte.⁷⁵ Mindemellett az elmúlt években több hiteles megfigyelés történt. Ezek sorába illeszkedik Kiskundorozsma–Daruhalom-dűlő II.,⁷⁶ Kiskundorozsma–Kettőshatár I., II.,⁷⁷ Bački Sokolac, Moravicki put (Szerbia)⁷⁸ és Lukácsháza–Hegyalja-dűlő⁷⁹ avar kori temetők, ahonnan a csontvázak szintje alatt, keresztben fekvő deszkákból összerótt halotti hordágyak vagy kerevetek lenyomatai kerültek elő.

A halotti hordágyak használatára, a régészeti korokon túl, igen sok analógiát találunk a 18. századi magyar néprajzi gyűjtésekben is. Ezzel kapcsolatban az ún. Szent Mihály lova megfogalmazás terjedt el, amely a koporsó szállítására használt eszköz, másneven halottszállító saroglya. A fából készült, négy lábbal ellátott állvány, hosszanti irányba kinyúló rudakkal készült, változatos kivitelben [23. tábla 2–3].⁸⁰ Maga a Szent Mihály lova kifejezés használata a kora középkorig vezethető vissza. A középkor óta Szent Mihályt a temetők és a temetés védőszentjeként tisztelték, de mint a fenti példák is bizonyítják, maga az eszköz használata jóval korábbi.⁸¹ A Szent Mihály lova a temetkezési szokás részét képezte, bizonyos nyomai a középkori temetőkből is fellelhetők, például Décsén a templom körüli

⁵⁹ BERNSTAM 1940, 29–30, Obr. XX, Obr. XXII.

⁶⁰ PÁRDUZ 1959, 102; 20. ábra 2.

⁶¹ H. TÓTH–HORVÁTH 1992, 83.

⁶² STRAUB 1998, 327; BARTHA 1998, 72.

⁶³ SAMU 2015, 153.

⁶⁴ BÓNA 1993, 114, 122–123; PETERS et al. 2014, 342–343, Abb. 4.

⁶⁵ QUAST 2010, 97.

⁶⁶ BALOGH 2016, 45.

⁶⁷ BALOGH 2013, 122.

⁶⁸ TOMKA 1979, 29.

⁶⁹ WICKER 1990, 34, 36.

⁷⁰ K. CSILLÉRY 1951, 267–268; LEZSÁK 2009, 147.

⁷¹ H. TÓTH 1981, 157–183; H. TÓTH 1982, 165–306; H. TÓTH 2001, 7.

⁷² H. TÓTH 1981, 171.

⁷³ H. TÓTH–HORVÁTH 1992, 85.

⁷⁴ Lásd bővebben H. TÓTH–HORVÁTH 1992, 83–85.

⁷⁵ H. TÓTH–HORVÁTH 1992, 85; BALOGH 2016, 56.

⁷⁶ MÉSZÁROS et al. 2005, 147.

⁷⁷ MÉSZÁROS et al. 2005, 150–151.

⁷⁸ BALOGH 2013, 128.

⁷⁹ KISS 2009, 123–132.

⁸⁰ GRÁFIK 1990, 349–350.

⁸¹ KÓSA 1981, 667.

temetőben.⁸² Vas és Zala megye 18. századi néprajzi anyagából többféle Szent Mihály lova ismert, amelyek használatát a gyászokcsik szorították ki.⁸³ Vas megye kisebb falvaiban napjainkban is használatos, funkciója megmaradt, annyi különbséggel, hogy azt nem helyezik az elhunytal együtt a földbe.⁸⁴ Érdekességként megemlítendő, hogy a Volga–Káma-vidéki török népeknél (kipcsakoknál, kazányi tatároknál) halottszállító saroglya/fakeret napjainkig használt megfelelője a *tabut*, halotti nyoszolya, amelyet a temetési szertartás végeztével nem a földbe, hanem a földfelszínére helyezik, sírjelként használják [23. tábla 4–5].⁸⁵

6. ÖSSZEGZÉS

Összefoglalóan megállapíthatjuk, hogy a Csanádpalota–Országhatár M43 56. lelőhelyen feltárt késő szarmata korra keltezhető temető négy sírja (9., 35., 37., 48. sír) értékes adatokat szolgáltat a szarmaták temetkezési szokásainak vizsgálatához. Bár a négy sír erőteljesen rablott volt, a temetkezési szokások az elhunytak kiemelkedő, rangos tagjaira utalnak. Ennek egyik eleme a sírok aljában megőrződött lenyomatok, amelyek a síron belüli faépítmények meglétét támasztják alá. A faszerkezetek a temető legnagyobb, 5 m²-t meghaladó alapterületű sírjaiban maradtak fenn. A lenyomatok elemzése alapján igyekeztünk a faszerkezetek szerkezetét és funkcióját is meghatározni. A 35. és a 37. sírokban feltételezhetően az elhunytak szállítására szolgáló eszközök, halotti hordágyak maradványai lehettek, míg a legnagyobb fakeret esetében (48. sír) felmerült egy ácsolt fakamra vagy oldalfallal rendelkező saroglya lehetősége. Az itt bemutatott faszerkezetek (halotti ágyak, fakamrák, saroglyák) nem egyedülálló jelenségek a szarmata kultúrkörben, ezekre számos hazai analógiát találni. A szokás kortalanságát jelzi, hogy nemcsak az antik görög és római temetkezési rítusban lelhetők fel a nyomai, hanem változatos formában a steppei népeknél, a germán, majd az avar kultúrkörben és a középkori temetkezésekben is megtalálhatók. A saroglyák használata gyakorlatilag napjainkig követhető.

Irodalom

- BALOGH 2013 = Balogh Cs.: *A Duna–Tisza köze avar kori betelepülésének problémái. I. kötet.* Doktori disszertáció. Kézirat. Budapest 2013.
- BALOGH 2016 = Balogh Cs.: „Aranypillangók” – Adatok az avar kori halotti szemfedők és koporsók díszítéséhez. In: *Beatus homo qui invenit sapientiam. Ünnepi kötet Tomka Péter 75. születésnapjára.* Szerk.: Csész T. – Takács M. Győr 2016, 45–70.
- BĂRCĂ 2006 = Bărcă, V.: *Istorie și civilizație. Sarmatii în spațiul est-carpatic (sec. I a. Chr. – începutul sec. II P. Chr.).* [Biblioteca Ephemeris Napocensis 5.] Cluj-Napoca 2006.
- BĂRCĂ–COCIȘ 2013 = Bărcă, V. – Cociș, S.: Sarmatian Graves Surrounded by Flat Circular Ditch Discovered at Nădlac (Arad County, Romania). *EphNap* 23 (2013), 31–49.
- BĂRCĂ–GRUMEZA 2014 = Bărcă, V. – Grumeza, L.: Sarmatian Burials in Coffins and Funerary Timber Features Recently Discovered in the Western Plain of Romania. *EphNap* 24 (2014), 157–194.
- BĂRCĂ–SYMONENKO 2009 = Bărcă, V. – Symonenko, O.: *Călăreții stepelor. Sarmatii în spațiul nord-pontic.* [Centrul de Studii Militare Romane 3.] Cluj-Napoca 2009.
- BARTHA 1998 = Bartha J.: *Keleti tanulmányok.* [Keleti örökségünk 5.] Karcag 1998.
- BERNSHTAM 1940 = Бернштам, А. Н.: *Кенкольский могильник.* Ленинград 1940.
- BÓNA 1993 = Bóna I.: A langobardok története és régészeti emlékei. Langobard temetkezés. In: *Hunok–gepidák–langobardok. Történeti régészeti tézisek és címszavak.* Összeállította: Bóna I. [MŰK 6.] Szeged 1993, 102–125.
- CHROŚCICKI 1974 = Chrościcki, J. A.: *Pompa funebris: z dziejów kultury staropolskiej.* Warszawa 1974.
- K. CSILLÉRY 1951 = K. Csilléry K.: *Az ácsolt láda.* [MTAK II. 3. Muzeológiai Sorozat, 1/2. Néprajz] Szerk.: Ortutay Gy. Budapest 1951, 231–284.
- FÜLE 1995 = Füle P.: Adatok a későszarmata-hunkori kerámia kérdéséhez. *SMK* 11 (1995), 55–68.

⁸² SZATMÁRI 2005, 117.

⁸³ GRÁFIK 1990, 360; KÓSA 1981, 667.

⁸⁴ GRÁFIK 1990, 360.

⁸⁵ BARTHA 1998, 73–75.

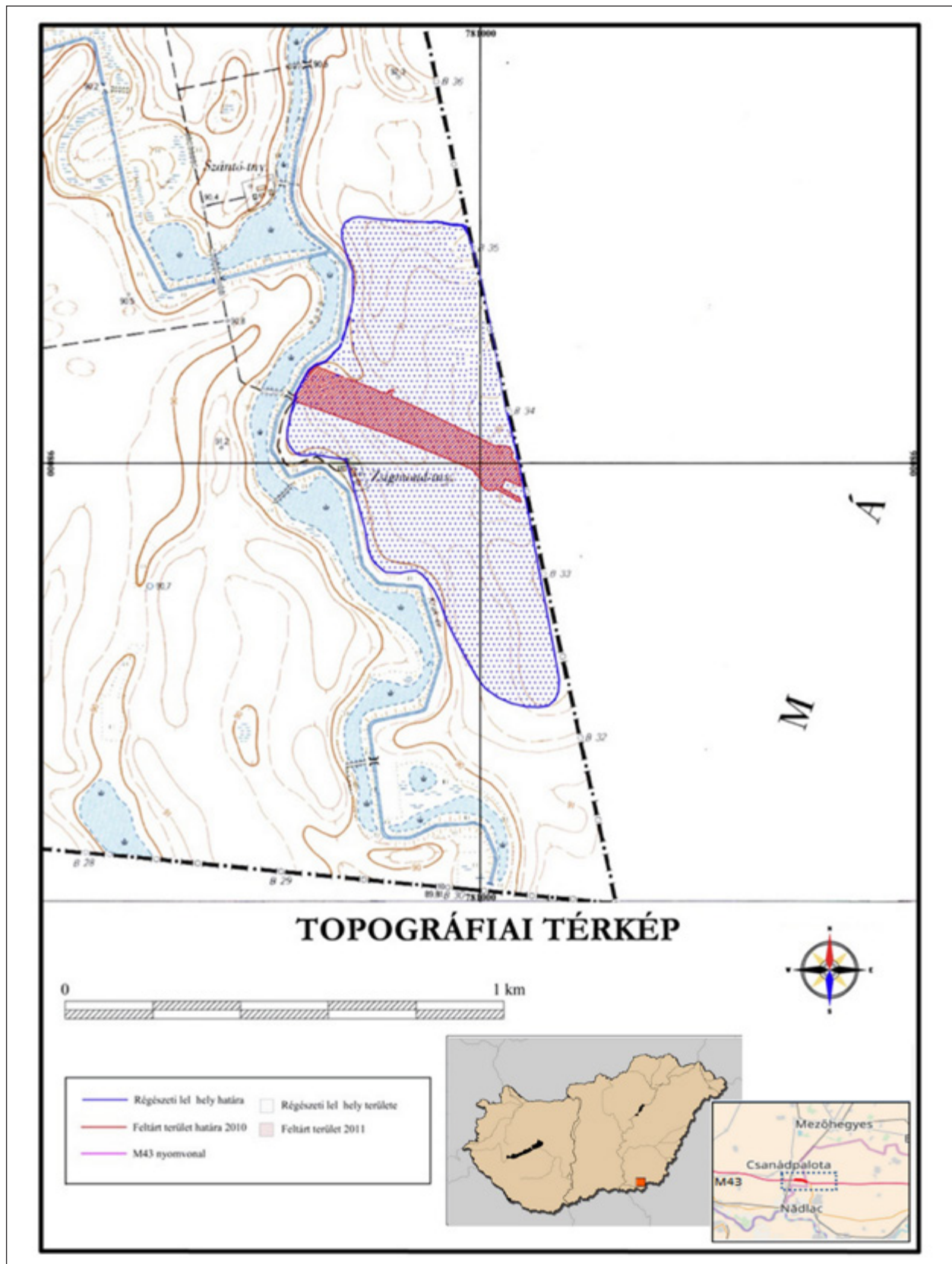
- GALLINA 1999 = Gallina Zs.: Késő szarmata temetőrészlet Kiskunfélegyháza–Kövágóéren. Adalék a szarmata sírszerkezetek és a korabeli sírrablások kérdéséhez. In: *A népvándorláskor fiatal kutatói 8. találkozásának előadásai (Veszprém, 1997. november 28–30.)*. Szerk.: S. Perémi Á. Veszprém 1999, 7–27.
- GRÁFIK 1990 = Gráfik I.: A test utolsó útja. Adatok a Szent Mihály lova Vas megyei elterjedéséhez. *Vasi Szemle – Dunántúli Szemle* 44/3 (1990), 348–374.
- GRUMEZA 2012 = Grumeza, L.: Sicrie și amenajări funerare din lemn atestate le sarmații de pe teritoriul Banatului. *AnB* 20 (2012), 97–113.
- GULYÁS 2011 = Gulyás Gy.: Szarmata temetkezések Abony és Cegléd környékén. *StudCom* 31 (2011), 125–253.
- HILD 1901 = Hild V.: A jász-alsó-szent-györgyi sír. *ArchÉrt* 21 (1901), 120–138.
- HULLÁM 2012 = Hullám D.: Római császárkori temetkezések Kántorjánosi és Pócspetri határában. In: *Ante viam stratam: a Magyar Nemzeti Múzeum megelőző feltárásai Kántorjánosi és Pócspetri határában az M3 autópályá nyírségi nyomvonalán*. Szerk.: Szabó Á. – Masek Zs. Budapest 2012, 351–394.
- ISTVÁNOVITS–KULCSÁR–CARNAP–BORNHEIM 2006 = Istvánovits, E. – Kulcsár, V. – Carnap-Bornheim, C.: The barbarian warrior burial from Tiszalök-Rázompusztá in the 3rd century history of the Upper Tisza Region. *ArchKorr* 36 (2006), 91–110.
- KISS 2009 = Kiss G.: Halotti kerevetek nyomai a lukácsházi avar kori temetőben. In: „*In terra quondam Avarorum...*” *Ünnepi tanulmányok H. Tóth Elvira 80. születésnapjára*. Szerk.: Somogyvári Á. – V. Székely Gy. [Archaeologica Cumanica 2.] Kecskemét 2009, 123–127.
- KÓSA 1981 = Kósa L.: Szent Mihály lova. In: *Magyar néprajzi lexikon 4.* Főszerk.: Ortutay Gy. Budapest 1981, 667.
- K. KOVÁCS 1944 = K. Kovács L.: *A kolozsvári hóstátiak temetkezése*. Kolozsvár 1944.
- K. KOVÁCS 1981 = K. Kovács L.: Saroglya. In: *Magyar néprajzi lexikon. 4.* Főszerk.: Ortutay Gy. Budapest 1981, 426.
- KÖHEGYI 1971 = Köhegyi M.: Előzetes jelentés a Madaras–Halmok későszarmata-hunkori temetőjének ásátásáról. *ArchÉrt* 98 (1971), 210–215.
- KÖHEGYI–VÖRÖS 1999 = Köhegyi M. – Vörös G.: A vaskúti halmok és földvár (kutatóstörténet és anyagközlés). *MFME–StudArch* 5 (1999), 217–259.
- KÖHEGYI–VÖRÖS 2001 = Köhegyi M. – Vörös G.: A Madaras–Halmok szarmata temetőjének temetkezési szokásai. *Tisicum* 12 (2001), 143–152.
- KÖHEGYI–VÖRÖS 2011 = Köhegyi M. – Vörös G.: *Madaras–Halmok Kr. u. 2–5. századi szarmata temető*. [Monográfiák a Szegedi Tudományegyetem Régészeti Tanszékéről 1.] Szeged 2011.
- KULCSÁR 1998 = Kulcsár V.: *A kárpát-medencei szarmaták temetkezési szokásai*. [Múzeumi Füzetek 49.] Aszód 1998.
- KUZSINSZKY 1984 = Kuzsinszky B.: Temetkezés. In: *Ókori lexikon*. Budapest 1984–1985. <http://mek.oszk.hu/03400/03410/html/index.html> (a letöltés dátuma: 2018.09.22. 12:06)
- LEMAIRE 1825 = Marcus Valerius Martialis: *Epigrammata*. Ed.: Lemaire, N. E. Parisii 1825.
- LEZSÁK 2009 = Lezsák G.: A kunzállási avarok temetkezési szokásai. In: „*In terra quondam Avarorum...*” *Ünnepi tanulmányok H. Tóth Elvira 80. születésnapjára*. Szerk.: Somogyvári Á. – V. Székely Gy. [Archaeologica Cumanica 2.] Kecskemét 2009, 145–164.
- MARTIALIS = Marcus Valerius Martialis: *Epigrammáinak tizennégy könyve a látványosságok könyvével*. Ford.: Csengery J. Budapest 1942.
- MÉRI 2000 = Méri I.: Hunkori leletek Tiszalök–Rázompusztáról. *CommArchHung* 2000, 109–122.
- MÉSZÁROS–PALUCH–SZALONTAI 2005 = Mészáros P. – Paluch T. – Szalontai Cs.: Avar kori temetők Kiskundorozsma határában. Előzetes beszámoló az M5 autópályán feltárt lelőhelyekről. *MKCsM* 2004 (2005), 145–162.
- NAGY 2018 = Nagy M.: *A Budapest, XVII. Rákócscsaba, Péceli úti császárkori barbár temető. Kr.u. 2–4. század. I–II. kötet*. Budapest 2018.
- NÉMETH et al. 2006 = Németh Gy. – Ritoók Zs. – Sarkady J. – Szilágyi J. Gy.: *Görög művelődéstörténet*. Budapest 2006.
- PÁRDU CZ 1950 = Párducz M.: *A szarmatakor emlékei Magyarországon III.* [ArchHung 30.] Budapest 1950.
- PÁRDU CZ 1959 = Párducz M.: Hunkori halmok Vaskút határában. *FolArch* 11 (1959), 95–104.
- PETERS et al. 2014 = Peters, D. – Knipper, C. – Freeden, U. – Vida, T. – Maurer, A. – Müller, W. – Alt, K. W.: Schmelztiegel Balaton? Zum Verhältnis „langobardischer“ Einwanderergruppen und (vor-) langobardenzeitlicher romanischer Bevölkerung am Balaton – Szólád und Keszthely–Fenekpuszta zwischen Archäologie und Isotopie. In: *Mensch, Siedlung und Landschaft im Wechsel der Jahrtausende am Balaton*. Hrsg.: Heinrich-Tamáska, O. – Straub, P. [Castellum Pannonicum Pelsonense 4.] Budapest–Leipzig–Keszthely–Rahden 2014, 337–360.
- QUAST 2010 = Quast, D.: Die Langobarden in Mähren und im nördlichen Niederösterreich – ein Diskussionsbeitrag. In: *Archaeology of Identity – Archäologie der Identität*. Hrsg.: Pohl, W. – Mehofer, M. [Forschungen zur Geschichte des Mittelalters 17.] Wien 2010, 93–110.

- SAMU 2015 = Samu A.: Sírtípusok a langobardok pannoniai szállásterületén. In: *Móra Akadémia szakkollégiumi tanulmánykötet*. Szerk.: Bíró Gy. [Szakkollégiumi Füzetek 2.] Szeged 2015, 147–176.
- SCHILLING–BENDŐ–VÁCZI 2015 = Schilling L. – Bendő Zs. – Vágó T.: Rangos szarmata temetkezés Szolnok–Szücs-tanya lelőhelyről. In: *Hadak útján XXIV. A népvándorlás kor fiatal kutatóinak XXIV. konferenciája: Esztergom, 2014. november 4-6. 1. kötet*. Szerk.: Türk A. – Balogh Cs. – Major B. [A PPKE BTK Régészeti Tanszékének kiadványai 3.1.; Magyar Őstörténeti Témacsoport Kiadványok 3.1] Budapest–Esztergom 2015, 227–255.
- STRAUB 1998 = Straub P.: A sivašovkai 3. kurgán 2. sírjának faragott mintájú nyírfakéreg tegeze. *MFME–StudArch* 4 (1998), 325–342.
- SZATMÁRI 2005 = Szatmári I.: Temetkezési szokások régészeti-néprajzi vonatkozásai a középkori Décse templom körüli temetőjében. In: „... a halál árnyékának völgyében járok” *A középkori templom körüli temetők kutatása*. Szerk.: Ritoók Á. – Simonyi E. [Opuscula Hungarica 6.] Budapest 2005, 114–124.
- SZMIRNOV 1964 = Смирнов, К. Ф.: *Сарматы. Ранняя история и культура сарматов*. Москва 1964.
- TOMKA 1977–1978 = Tomka P.: Adatok a Kisalföld avar kori népességének temetkezési szokásaihoz III. *Arrabona* 19–20 (1977–1978), 17–85.
- H. TÓTH 1981 = H. Tóth E.: Sajátos temetkezési szokások a Duna-Tisza közti avar temetőkben. *ArchÉrt* 108 (1981), 157–193.
- H. TÓTH 1982 = H. Tóth, E.: Seltsame Bestattungsriten in awarenzeitlichen Gräberfeldern in der Region zwischen der Donau und der Theiss. *Cumania* 7 (1982), 165–306.
- H. TÓTH 2001 = H. Tóth E.: A Hetényegyháza–Mária úti avar temető 70. sírja. *Cumania* 17 (2001), 5–32.
- H. TÓTH–HORVÁTH 1992 = H. Tóth, E. – Horváth, A.: *Kunbábony: das Grab eines Awarenkhagans*. Kecskemét 1992.
- VADAY 1994 = Vaday, A.: Late Sarmatian graves and their connections in the Great Hungarian Plain. *SLA* 62/1 (1994), 105–124.
- VÖRÖS 1996 = Vörös G.: Temetkezési szokások és viselet egy dél-alföldi szarmata temetőben (Szeged-Tápé). *MFME–StudArch* 2 (1996), 111–176.
- VÖRÖS 2002 = Vörös G.: A vaskúti szarmata halmok leletei (Adatok a szarmata koporsók és gerendakamrák köréhez). *MFME–StudArch* 8 (2002), 157–176.
- WICKER 1990 = Wicker E.: Koporsók a csólyospálosi avar kori temetőben. *Cumania* 12 (1990), 6–69.

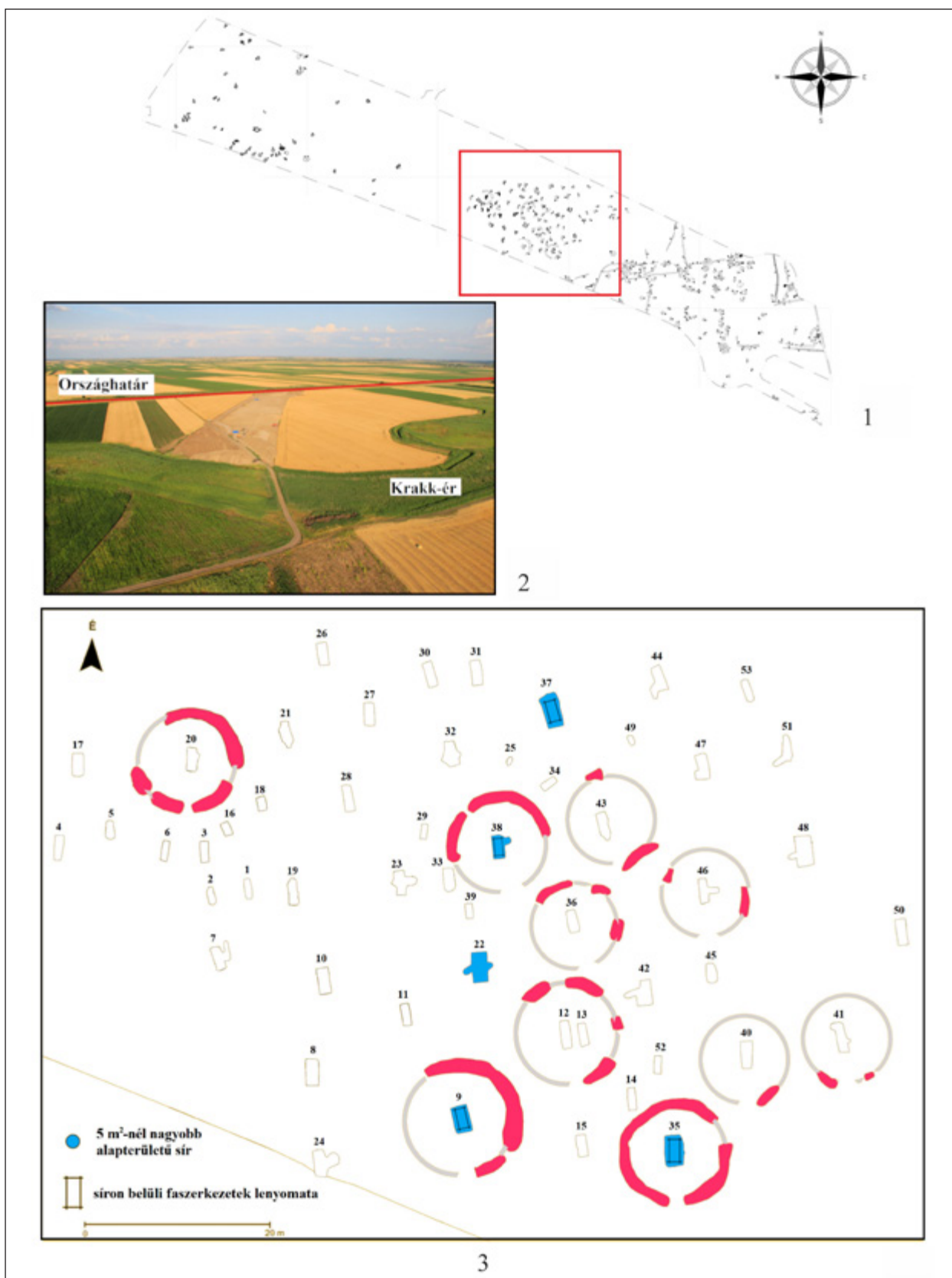
DOROTTYA WALTER – DÁNIEL PÓPITY

A dream beyond the grave
Imprints of Sarmatian wooden funerary structures at site 56 of M43
motorway, between Csanádpalota and the border of Hungary

Site No. 56, excavated prior to the construction of motorway M43 is located south from Csanádpalota, between the Krakk rivulet and the border between Hungary and Romania. Preventive excavation was carried out by the Móra Ferenc Museum between 26 October 2010 and 30 August 2011, and between 29 November and 7 December 2012. A late Sarmatian cemetery with 53 inhumation graves was unearthed in the central zone of the excavated area. The paper presents four graves from this cemetery (marked as G9, G35, G37 and G48), characterized by remains of timber structures at the bottom of the pits. The primary question of the research addressed to the function of these timber structures. A detailed analysis of the remains suggested that the timber prints in graves G35 and G37 were probably left by a bier or funerary stretcher which served to transport the body to the grave, and finally placed in that too. The largest timber frame (in grave G48) might also have belonged to a burial chamber or a casket-like bier with side walls. The timber prints also allowed the reconstruction of the construction process in a certain extent. The curved connection at the ends of the frame indicates that the wooden elements were fixed by some kind of strong organic material. They might have constituted the main structure of the bier, to be easily held, lifted and transported together with the corpse. The structure conditionally determined as a burial chamber might have been fixed with joints. Timber structures (biers, chambers) were applied at funerary rites both in the Roman Empire and in the Barbaricum. The series of analogies presented in the paper also support the interpretation of the wooden structures found in Csanádpalota.



1. tábla: A lelőhely földrajzi elhelyezkedése és kiterjedése



2. tábla: 1.: A temető elhelyezkedése a feltárás összesítő térképén; 2.: Légifotó a lelőhelyről;
3.: A temető összesítő felszínrajza

Sorszám	Nem	Kor	Sírgödör (cm)			Sírindex	T (m ²)	Kertő árok	Síron belüli faszerkezet
			h	sz	m				
9.	nő	Adultus 23-x	298	180	92	1,7	5,4	+	+
22.	férfi	Senium 60-x	326	166	86	2	5,4		
35.	nő	Adultus 23-x	336	173	100	1,9	5,8	+	+
37.	férfi	Adultus 23-39	350	182	75	1,9	6,4		+
48.	nő	Adultus 23-39	313	170	97	1,8	5,3		+
Σ 5									

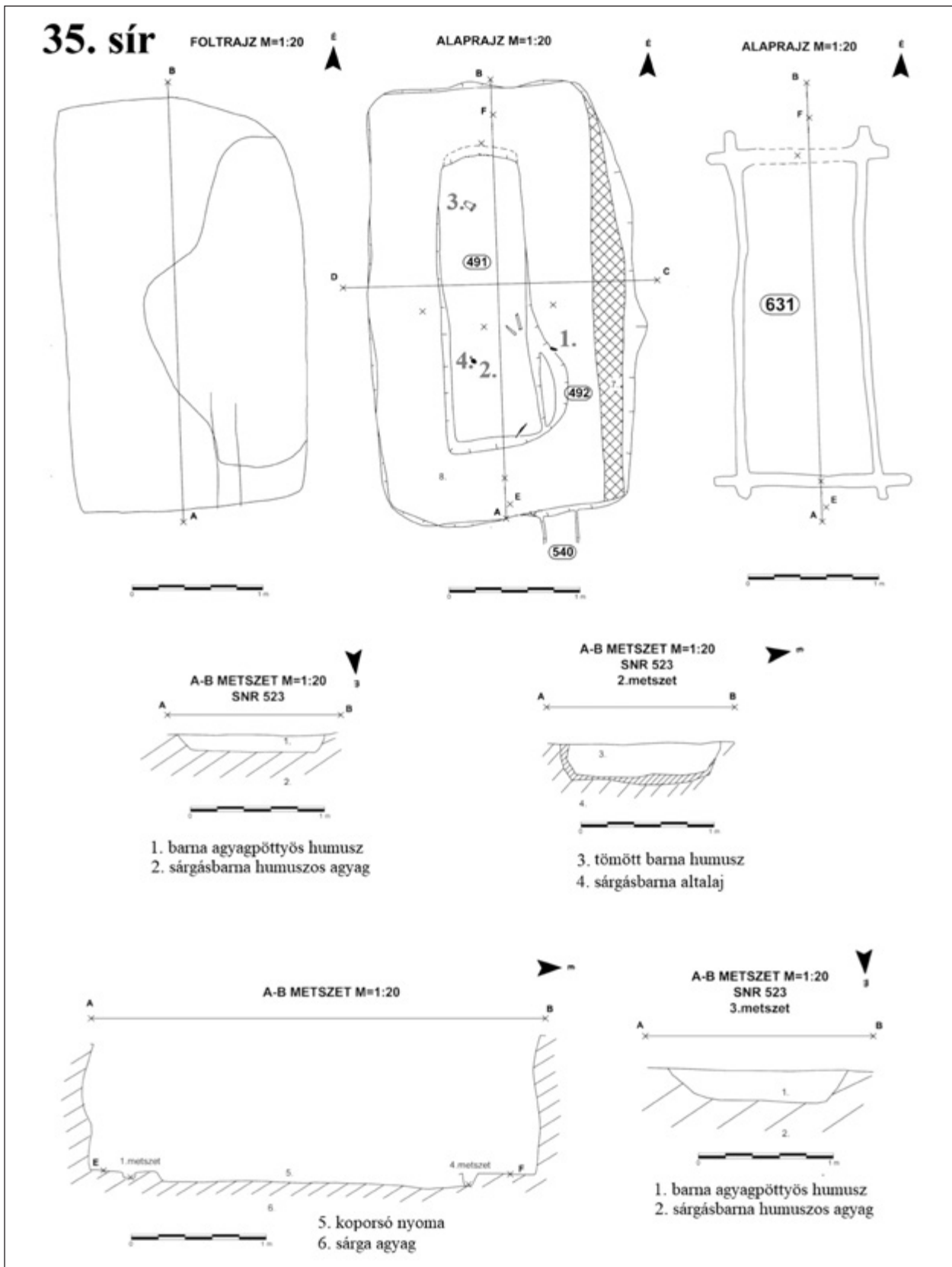
3. tábla: A temető legnagyobb alapterülettel rendelkező sírjai



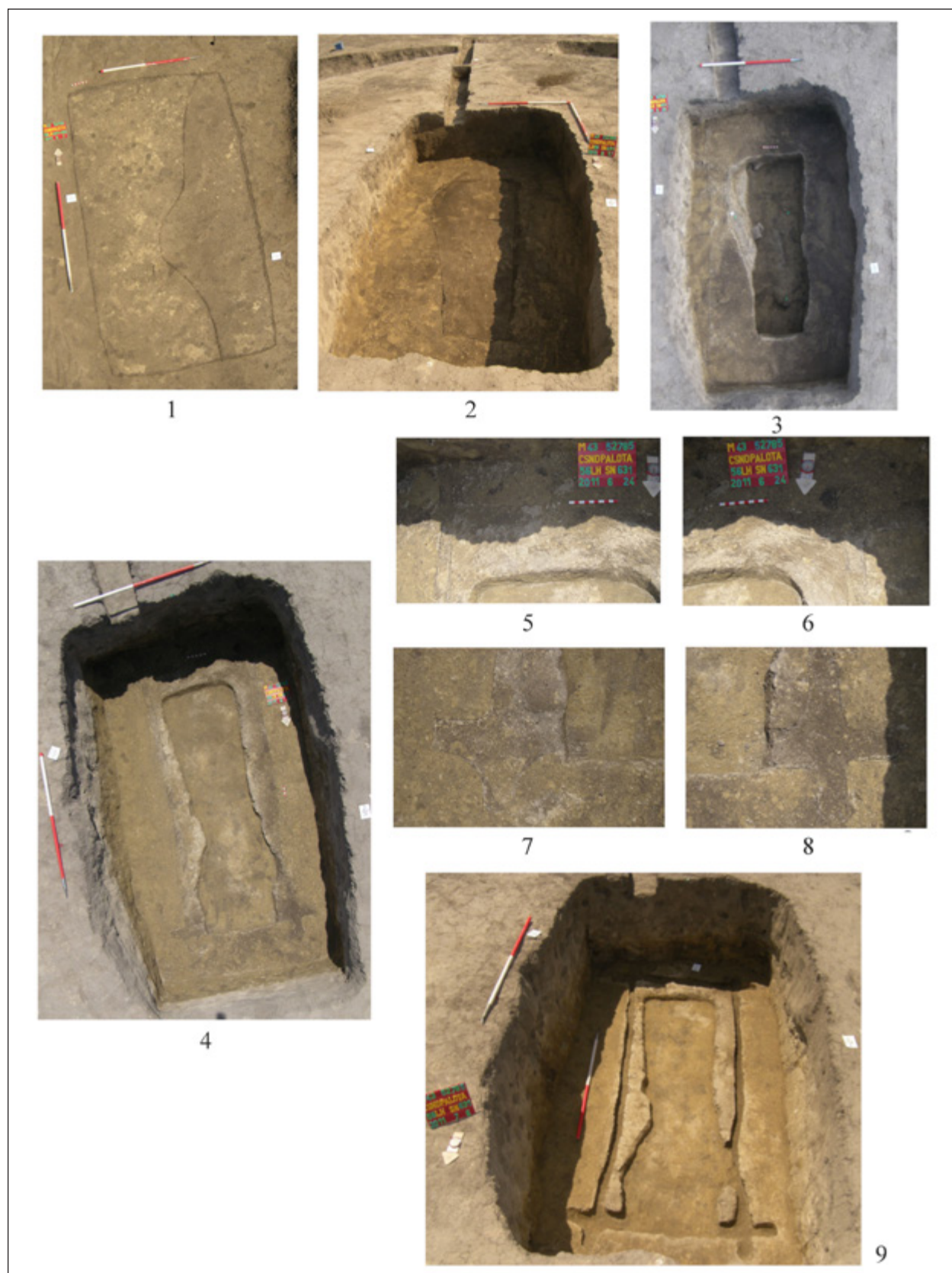
4. tábla: Csanádpalota–Országhatár M43 56. lh. 9. sír



5. tábla: Csanádpalota–Országhatár M43 56. lh. 9. sír



6. tábla: Csanádpalota–Országhatár M43 56. lh. 35. sír



7. tábla: Csanádpalota–Országhatár M43 56. lh. 35. sír



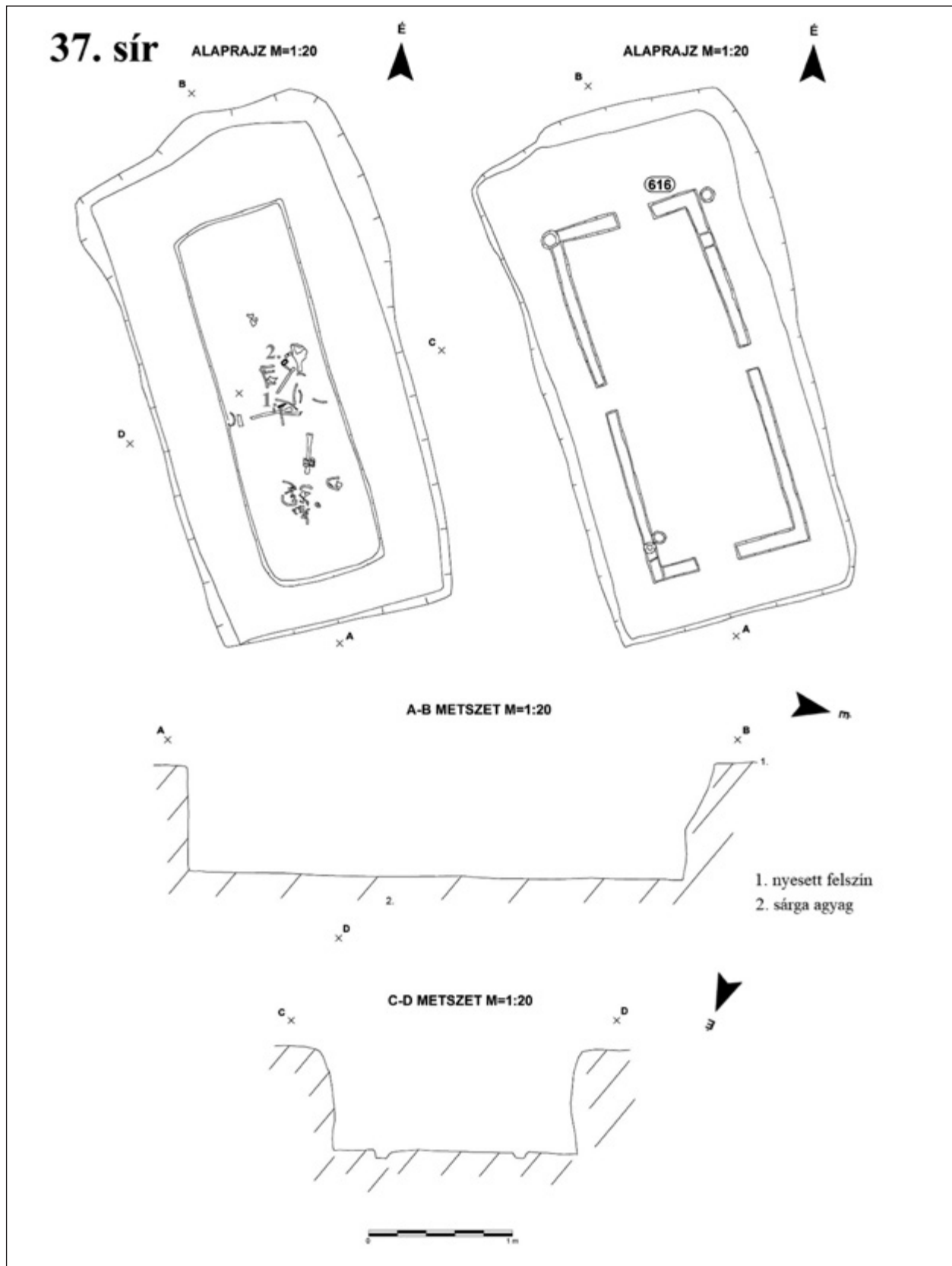
8. tábla: Csanádpalota–Országhatár M43 56. lh. 35. sír



9. tábla: Csanádpalota–Országhatár M43 56. lh. 35. sír



10. tábla: Csanádpalota–Országhatár M43 56. lh. 35. sír



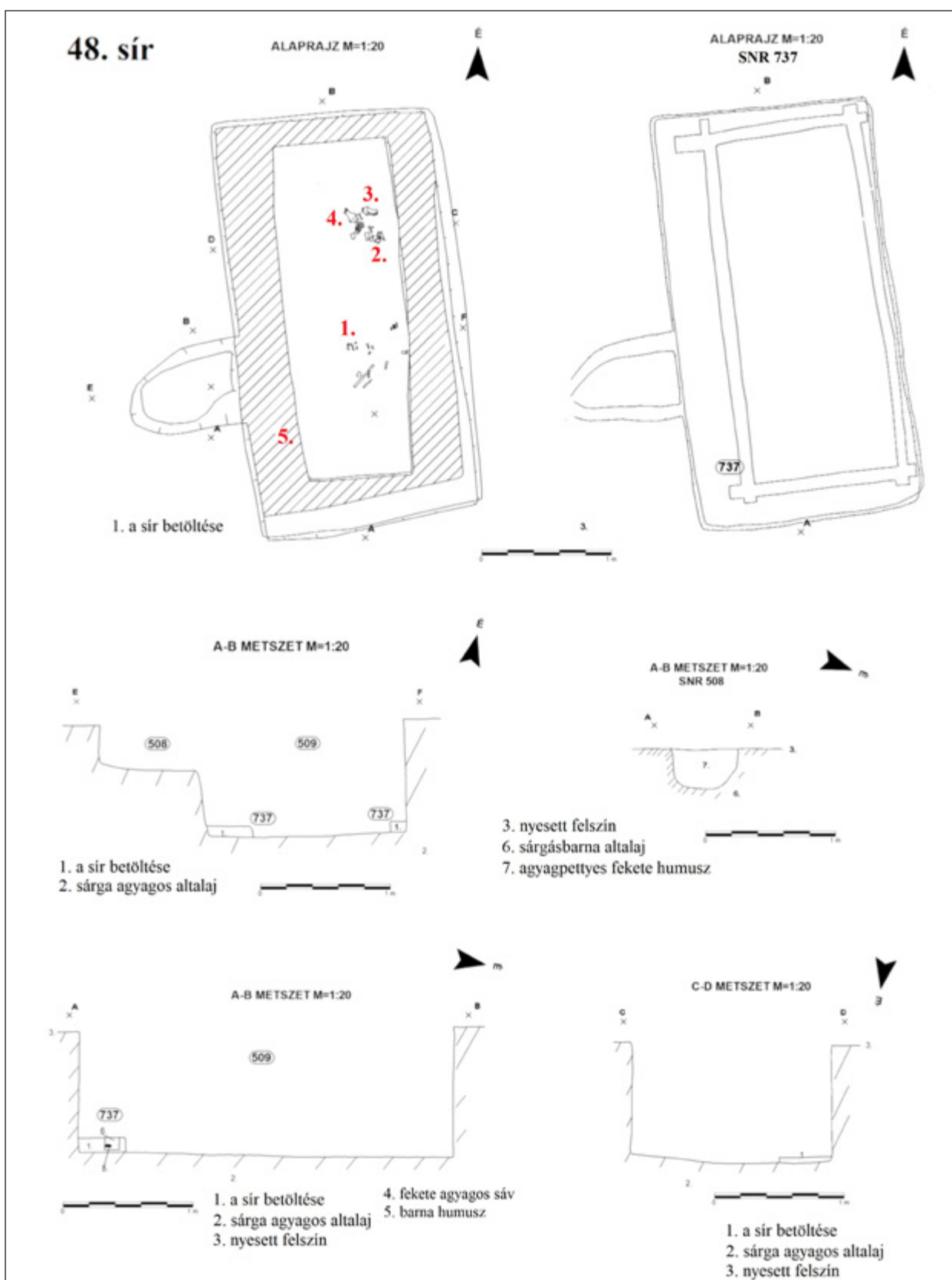
11. tábla: Csanádpalota–Országhatár M43 56. lh. 37. sír



12. tábla: Csanádpalota–Országhatár M43 56. lh. 37. sír



13. tábla: Csanádpalota–Országhatár M43 56. lh. 37. sír



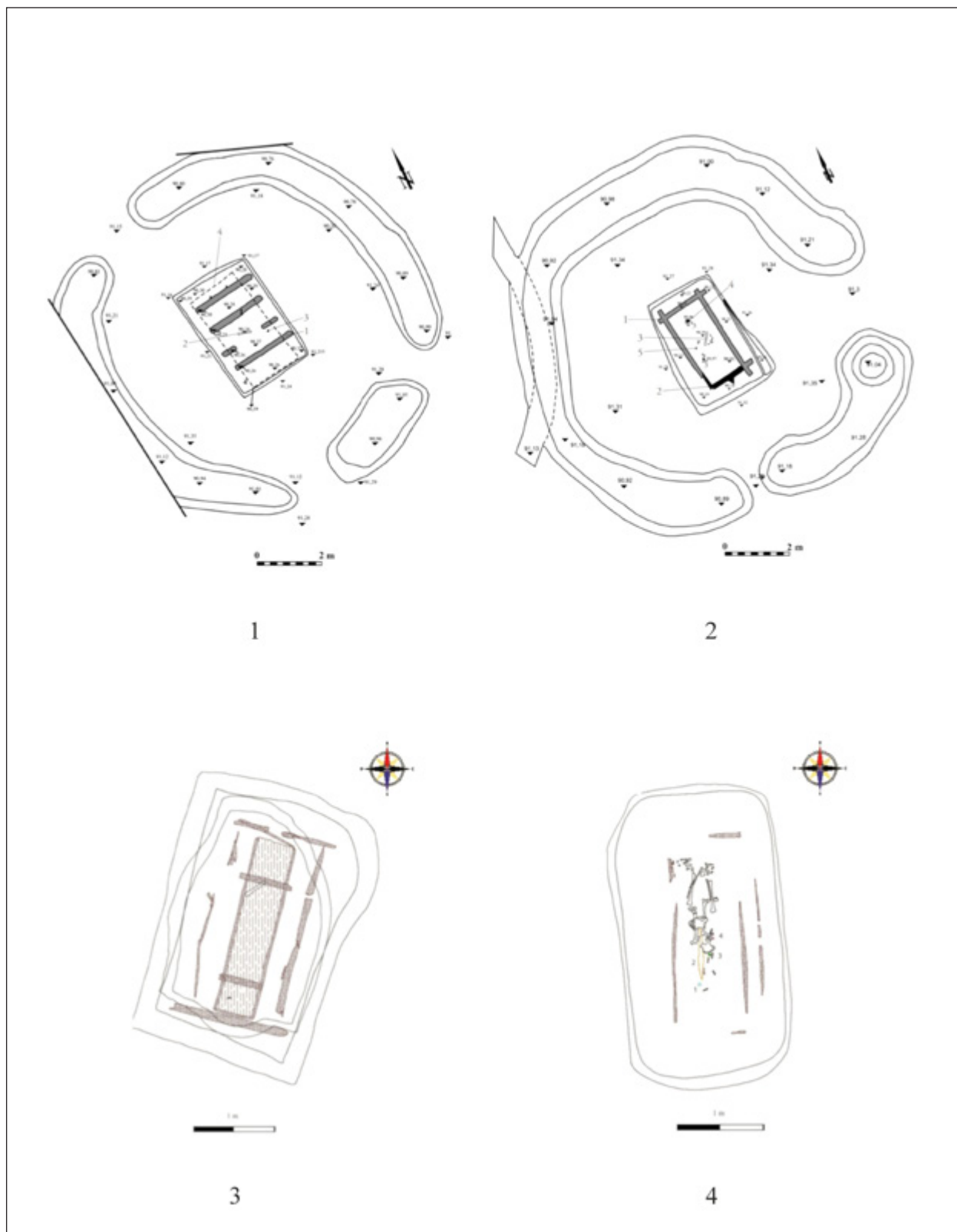
14. tábla: Csanádpalota–Országhatár M43 56. lh. 48. sír



15. tábla: Csanádpalota–Országhatár M43 56. lh. 48. sír



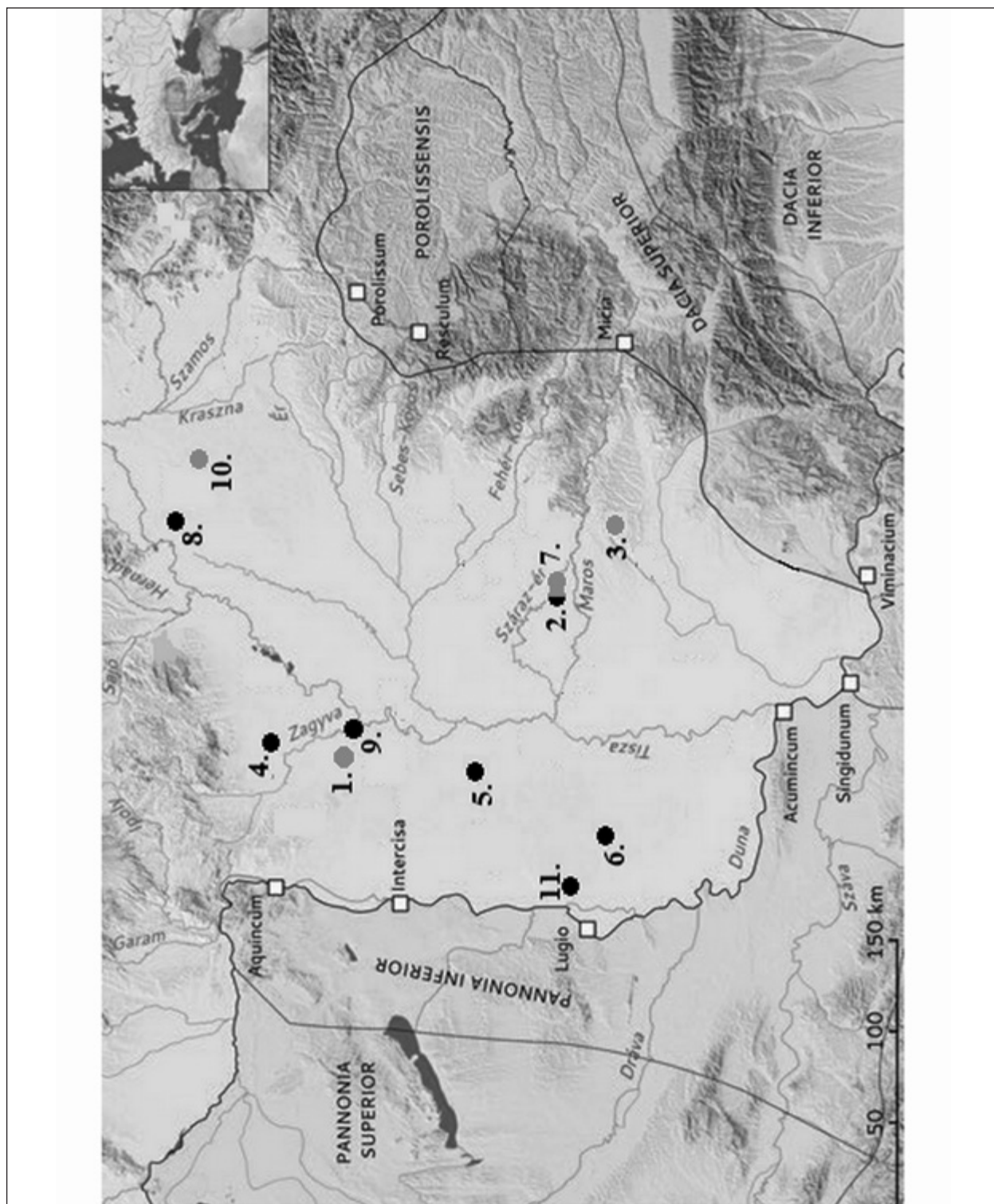
16. tábla: Csanádpalota–Országhatár M43 56. lh. 48. sír



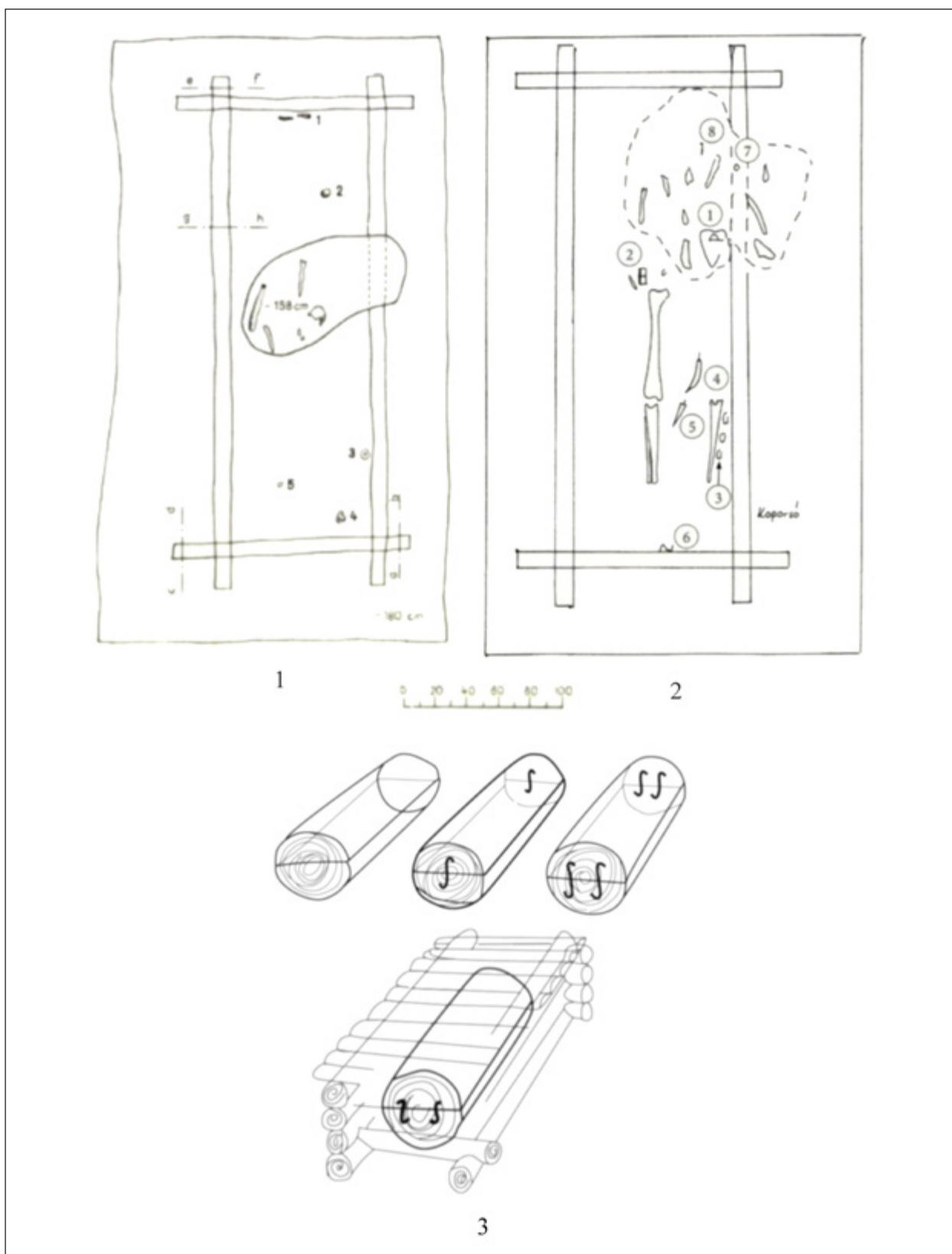
17. tábla: Fakhonstruációk, halotti hordágyak: 1.: Nădlac–Pecica 1. lh. 1. sír (BĂRCĂ–COCIȘ 2013, 35, Fig. 2; BĂRCĂ–GRUMEZA 2014, 181, Pl. IV); 2.: Nădlac–Pecica 1. lh. 2. sír (BĂRCĂ–COCIȘ 2013, 36, Fig.3; BĂRCĂ–GRUMEZA 2014, 182, Pl. V); 3.: Pócspetri 5. sír (HULLÁM 2012, 361, 381, 4. tábla 5); 4.: Pócspetri 7. sír (HULLÁM 2012, 361, 382, 5. tábla 7)

Lelőhely, sírszám	Sírgödőr		Faszkerkezet		Nem és kor	Rablott	Koporsó	Külső építmény	Sír keltzése	Irodalom
	mérete (cm)	T (m ²)	index	mérete (cm)						
Abony– Tatárhányás-dűlő 39. lh. 28.sír	340×160	5,4	2,1	szakaszosan É-on és D-en 75–80×13–15 vájatok	–	+	–	árokkeret	2. sz. vége – 3. sz. vége	GULYÁS 2011, 129.
Abony– Tatárhányás-dűlő 39. lh. 29.sír	335×165–175	5,9	1,9	szakaszosan É-on és D-en 90–95×6–8 cm vájatok	–	+	–	körárok	2. sz. vége – 3. sz. vége	GULYÁS 2011, 129.
Abony– Tatárhányás-dűlő 39. lh. 40.sír	335×158	5,1	2,2	260×85	2,2	+	–	zárt árokkeret	2. sz. vége – 3. sz. vége	GULYÁS 2011, 131; 141.
Csanádpalota– Országhatár M43 56. lh. 9. sír	298×180	5,4	1,7	230×130	–	+	–	körárok	4. sz. 2. fele – 5. sz. eleje	3–4. tábla
Csanádpalota– Országhatár M43 56. lh. 35. sír	336×173	5,8	1,9	260×110	2,9	+	+	körárok	4. sz. 2. fele – 5. sz. eleje	5–9. tábla
Csanádpalota– Országhatár M43 56. lh. 37. sír	350×182	6,4	1,9	260×105	2,7	+	+	(körárok) ?	4. sz. 2. fele – 5. sz. eleje	10–12. tábla
Giarmata 10. lh. 13. sír	250×86	2,1	0,5	szakaszosan É-i és D-i gerendák 12×7	–	+	–	–	2. sz. vége – 3. sz. közepe	BÁRCÁ–GRUMEZA 2014, 160–161.
Nádlac–Pecica 1 lh. 1. sír	400×266	10,6	1,5	szakaszosan 4 db gerenda 210×20	–	+	–	körárok	–	BÁRCÁ–GRUMEZA 2014, 160.
Nádlac–Pecica 1 lh. 2. sír	384×250	9,6	1,5	260×140	3,6	+	–	körárok	–	BÁRCÁ–GRUMEZA 2014, 161.
Pócspetri 5. sír	280×180	5	1,5	260×120	3,1	+	+	körárok	4. sz., esetleg 4. sz. 2. fele	HULLÁM 2012, 361; 355.
Pócspetri 7. sír	367×198	7,3	1,9	244×104	2,5	+	–	körárok	4. sz., esetleg 4. sz. 2. fele	HULLÁM 2012, 361; 355.

18. tábla: Faszkerkezetek, saroglyák adatai



19. tábla: A síron belüli faszervezetek: saroglyák (szürke) és a fakamrák (fekete) lelőhelyei: 1. Abony–Tatárhányás-dűlő 39. lh (GULYÁS 2011, 129, 131, 141); 2. Csanádpalota–Országhatár M43 56. lh; 3. Giarmata 10. lh. (BÁRCÁ-GRUMEZA 2014, 160–161); 4. Jászlószentgyörgy–Borsa-halom (HILD 1901, 127–128); 5. Kiskunfélegyháza–Kövágóér (GALLINA 1999, 9–10); 6. Madaras–Halmok (KÖHEGYI-VÖRÖS 2001, 90, 144, 172); 7. Nádlaç–Pecica 1. lh. (BÁRCÁ-GRUMEZA 2014, 160–161); 8. Pócspetri (HULLÁM 2012, 355, 361); 9. Szolnok–Szücs-tanya O41/S46. sír (SHILING-BENDŐ-VÁCI 2015, 229–230); 10. Tiszalök–Rázompusztá (MÉRI 2000, 114–115); 11. Vaskút (PÁRDUZ 1950, 207–208; KÖHEGYI-VÖRÖS 1999, 219, 228; VÖRÖS 2002, 160–161)



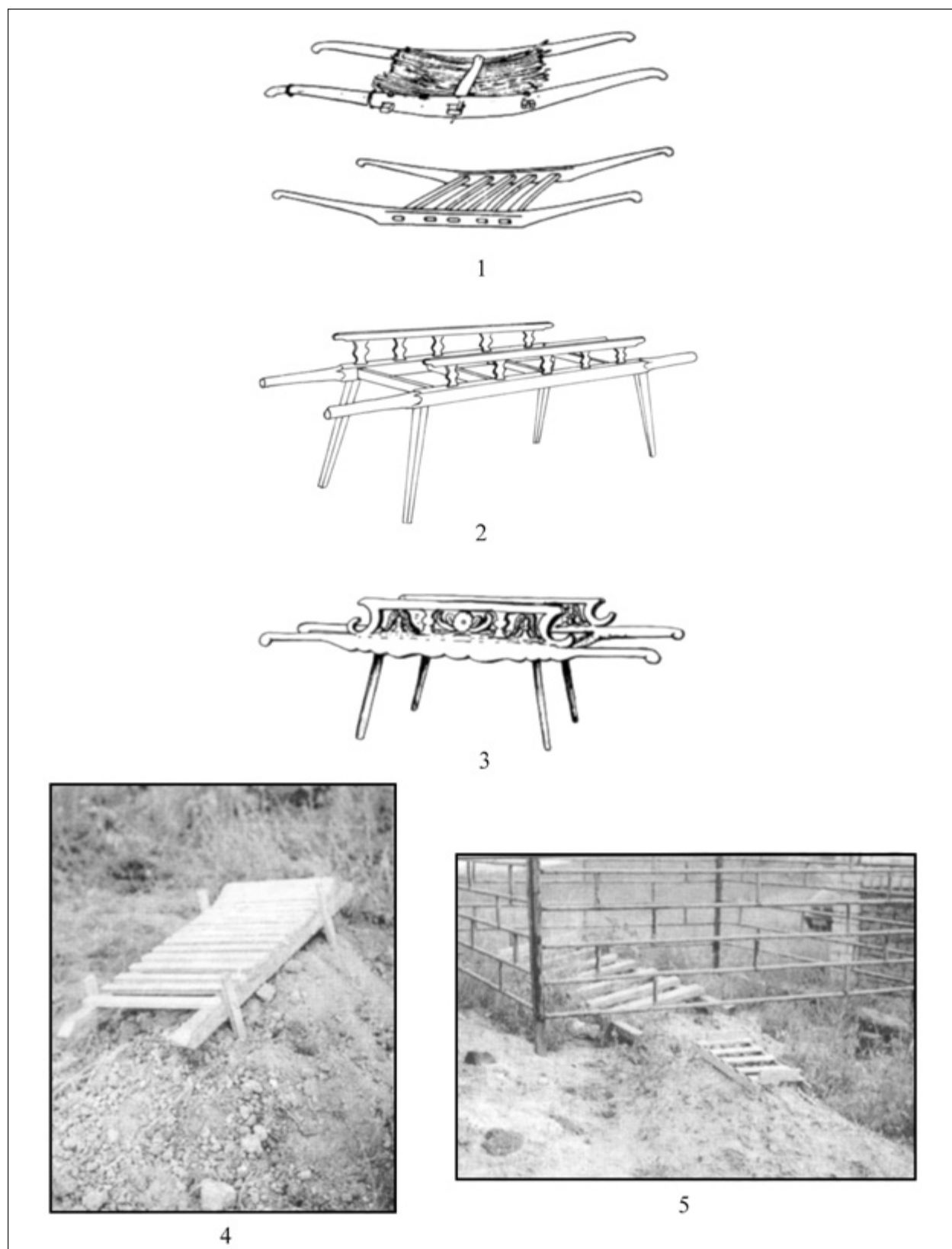
20. tábla: 1.: Madaras–Halmok 256. sír (KŐHEGYI 1971, 213–214, 5. kép); 2.: Madaras–Halmok 658. sír (KŐHEGYI–VÖRÖS 2001, 144); 3.: Rönkkoporsótípusok és kisméretű kamrakoporsó elvi rekonstrukciója (VÖRÖS 2002, 175)

Lelőhely, sírszám	Sírögödőr			Faszterkezet		Nem és kor	Rablott	Koporsó	Külső építmény	Sír keletezése	Irodalom
	mérete (cm)	T (m ²)	index	mérete (cm)	T (m ²)						
Csanádpalota– Országhatár M/43 56. lln. 48. sír	313×170	5,3	1,8	290×142	4,1	nő <i>Adulus</i> 23–39 év	+	+ (nincs kapocs)	(körítők) ?	4. sz. 2. fele – 5. sz. eleje	[13–15. tábla]
Jászószentgyörgy, Borsa-halom	680×340	23,1	2	680×340	23,1	–	+	+	halom	–	Hud 1901, 127–128.
Kiskunfélegyháza– Kövágóér 207. sír	410×195	8	2,1	242×87	2,1	–	+	+ S alakú kapocs	–	4. sz. 2. fele – 5. sz. eleje	GALLINA 1999, 9.
Kiskunfélegyháza– Kövágóér 485. sír	340×230	7,8	1,5	230–235×130	3,6	–	+	+ S alakú kapocs	–	4. sz. 2. fele – 5. sz. eleje	GALLINA 1999, 10.
Madaras–Halmok 256. sír	382×205	7,8	1,9	300×100	3	nő (?)	+	+ S alakú kapocs	(halmos) ?	4–5. sz. fordulója	KÖHEGYI 1971, 213.
Madaras–Halmok 658. sír	363×221	8	1,6	290×120	3,5	férfi (?) <i>Maturus</i>	+	+ S alakú kapocs	(halmos) ?	4–5. sz. fordulója	KÖHEGYI–VÖRÖS 2001.
Szolnok–Szücs tanya O41/S46 sír	313×187	5,85	1,67	304–308×160	4,9	férfi <i>Adulus</i> / <i>Maturus</i>	+	+ nincs kapocs	körítők	2. sz. 2. fele – 3. sz. eleje	SCHILLING–BENDŐ– VÁCI 2015, 229–230.
Tiszalök– Rázompuszta	255–275×175	4,8	1,5	255–275×175	4,8	férfi (?)	?	?	–	–	MERI 2000, 114–11.

21. tábla: Faszterkezetek, fakamrák(?) méretei



22. tábla: Halotti ágyak ábrázolása 1.: Kr.e. 750–740 körül datálható athéni geometrikus díszítésű vegyítőedényen (NÉMETH et al. 2006, 58, 11. kép); 2.: Kr.u. 5. századra keltezhető görög vázaképen (CHROŚCICKI 1974, 15, 1.ábra); 3.: Kr.e. 1. századra datálható Amiternum reliefen (GRUMEZA 2012, 167); 4–5.: Kenkol temető 6. és 10. sírok faszerkezeteinek rekonstrukciói (BERNSHTAM 1940, 27–32; Obr. XX, Obr. XXII); 6.: Usatovo G 5. kurgán sírjából előkerült faszerkezet (PÁRDU CZ 1959, 102, 20. ábra 2)



23. tábla: 1.: Saroglya (K. KOVÁCS 1981, 426) 2–3.: Szent Mihály lova (GRÁFIK 1990, 351; KÓSA 1981, 667);
4–5.: Tabut (BARTHA 1998, 73–74)