

BALATON ANNA LÍVIA*

Innovatív börtönépítészet: A ma ötlete, a holnap börtöne

*„Az innováció olyan, mint a déja vu.
Ha már egyszer elfogadjuk az ötleteket, olyan,
mintha mindig is ott lettek volna az orrunk előtt.”*

Thomas Koulopoulos

I. Témaválasztás

Dolgozatom célja több szempontból megvizsgálni, elemezni, majd végső soron egy alternatív javaslattal újraértelmezni a börtönök és az építészet viszonyát. Leszögezhető, hogy a börtönépítészet-, és dizájn egyike a hazai börtönügy egyelőre kevésbé kutatott területeinek.¹ Ezzel a kérdéskörrel elsősorban külföldi, azon belül skandináv szakirodalmi munkák foglalkoznak, így ezek feldolgozásával igyekeztem mélyebb ismereteket szerezni.

Kutatásom fő irányvonala az innováció, ennek érdekében igyekszem új megvilágításból kutatási területté tenni, és az építészet aspektusából feltárni a börtönöket érintő lehetséges javaslatokat a jövőre nézve. Célom egy komplex, nyitott és dinamikus gondolkodásmód, valamint minden elemre reflektáló koncepció kidolgozása; a börtön, az építészet és a börtönben lévő emberek egymás összefüggésében való tanulmányozása. Ennek érdekében szükségesnek tartom a börtönépítészet rövid és átfogó történeti áttekintését mind nemzetközi kitekintésben, mind pedig a hazai szintéren, majd ezt követően a meglévő büntetés-végrehajtási szemléletek építészeti szempontból történő vizsgálatát. Fontosnak tartom új kérdések és alternatív szemléletek felvetését, mert a büntetés-végrehajtás, de végső soron az építészet reagálása is aktuálissá vált. Így például milyen hatással vannak a különböző korszakokban és más-más büntetőpolitika jegyében épült börtönök a bennük élőkre? Hogyan lehetne a modern kornak megfelelő értékeket, mint például humánus bánásmód és szolidaritás a börtönépítészetbe ültetni? Lehetséges lenne fogvatartottnak, de mégsem bebörtönzött léleknek lenni?

* SZTE Állam- és Jogtudományi Kar

¹ Ugyanakkor kiemelendő Mezey Barna munkássága. Így többek között MEZEY BARNA: *A börtön természeti kora, avagy a börtönépítészet kezdetei*. Börtönügyi Szemle 1991/2. 51–58. pp. MEZEY BARNA: *A börtön-épületek üzenete. (A szabadságvesztés-büntetés funkcióinak szimbolikus kifejeződése a büntetés-végrehajtási architektúra kezdetén)*. Jogtörténeti Szemle 2007. különszám 169–179. pp.; MEZEY BARNA: *A börtönrendszerek és a börtönépítészet a századforduló idején*. Börtönügyi Szemle 2006/1. 37–42. pp.

Röviden áttekintem a mai magyar büntetés-végrehajtási intézetek épületeinek felépítését, és konstrukcióinak előnyeit, hátrányait. Említést teszek a jelenlegi amerikai és skandináv börtönrendszerekről, melyek ugyan építészeti szempontból abszolút modernnek és korszerűnek mondhatóak, ám a konstrukciók mögött húzódó büntetőpolitikában és szemléletben teljesen különböznek.

Végül pedig céloim egy lehetséges javaslatot tenni, és bemutatni az általam felvázolt „Okos Börtön” prototípust, így dolgozatom egyfajta felhívásként értelmezhető új teóriák, tervrajzok és koncepciók kidolgozására.

II. Bevezetés

1. Az ideológia kifejeződése

Az építészet célja, hogy „építő” jellegű, pozitív élettani hatású tereket hozzon létre. Környezetünk hatást gyakorol mindennapjainkra, és annál nagyobb mértékű a hatás, minél több időt tölt el az ember egy adott helyen. Ilyen tér a börtön épülete is, az állandó, megszakítás nélküli tartózkodás helye, zárt terek és funkciók széles skálája. Korlátozást jelent az egyén életére, fizikai szabadságától és szabad akaratától megfosztva az épület a saját részévé teszi a benne élőket. Történeti szempontból a börtönök elsődleges funkciója a büntetés végrehajtása volt, így az épületek is ehhez igazodtak. Az adott kor sajátos punitív büntetés-végrehajtási szemlélete tükröződött vissza az épületek elhelyezkedésén, méretén és kialakításán. Alapvető szemléletbeli és ideológiai változások következtek be azonban a XX. század második felében, megfogalmazásra kerültek olyan elvek, mint a humánus bánásmód, reszocializáció és rehabilitáció. A börtön célja már nem csak a bűnelkövetők bezárása lett, hanem nevelésük, hogy a társadalomba visszailleszkedni képes egyénekké váljanak, és az általánosan elfogadott normák szerint éljenek. Ehhez a paradigmaváltáshoz illeszkedik az építészet is, egyre inkább a nevelő terek válnak hangsúlyossá.

Dolgozatomban ezen társadalmi és jogi keretek változásának folyamatát vizsgálom, amelyek lehetővé tették a börtönépítészeti újragondolását. A történeti börtönépületek bemutatásán keresztül a különböző alaprajzi elrendezéseket, koncepciókat ismerhetjük meg. Szükséges átfogóan megismerni a börtönök építészetének folyamatát, így dolgozatom mind a külföldi, mind a hazai börtöntörténetről igyekszik rövid áttekintést nyújtani. Mivel működő hazai börtöneink jelentős része az 1800-as évek végén épült, elavult, a dolgozat rámutat arra, hogy a fenti elvek nem tudnak maradéktalanul érvényesülni. Összehasonlítva nyugat-európai és skandináv börtönépületekkel az elmaradás jelentős.

A társadalomból kirekesztett és visszaintegrálódni nem tudó elítéltek rétege komoly szociológiai és gazdasági probléma minden társadalom számára.² Így hát a legfőbb cél, hogy minden eszközzel úgy irányítsuk életüket a börtön falain belül, és olyan lehetőségeket teremtsünk számukra, hogy a reintegráció elve mentén a társadalom hasznos tagjaivá váljanak. Az ehhez rendelkezésre álló eszközeink közül kiemelkedik maga az épület,

² BATÁRI PÉTER: *Fegyelmező terek – az építészeti feladata és lehetőségei a büntetés-végrehajtásban*. DLA értekezés Budapest, BME 2017. 9. p.

amely egyrészt biztonsági okokból elzár, másrészt viszont kifejezi, hogy ezek az emberek is a társadalom tagjai, akiket nem csak büntetni, hanem oktatni és szocializálni is kell.

2. Innováció és dizájn

Úgy gondoltam érdemes lenne megvizsgálni, hogy miként lehetne a reintegrációs szemléletet a börtönépítéseten keresztül érvényesíteni a büntetés-végrehajtásban. Ennek a folyamatnak véleményem szerint legfőbb eszköze az innovatív építéset és a börtöndizájn, amely a fogvatartottak rehabilitálását tűzi ki célul. Milyen lesz a jövő börtöne? Erre a kérdésre a válasz abban keresendő, hogy a büntetőpolitika a punitivitás, vagy fent említett rehabilitálás mellett dönt-e.³ Az innovatív új börtönökhöz szükségképpen új dizájn párosul, ezek a börtönépületek kihasználják a természet adta lehetőségeket, a kinti társadalomban meglévő formákat, bútorokat, színeket használnak. Az így létrejött környezet egészséges és élhető, továbbá csökkenti a stresszt és a feszültséget. Igyekszik kifejezni, hogy az építésetek feladata olyan környezet kialakítása, amely pozitívan befolyásolja a benne élő fogvatartottak mindennapjait. Az innovatív építéset szakít a sötét, zsúfolt helyek kialakításával, ez a börtönkörnyezet humanizálni akar. Wener⁴ megfogalmazásával egyetértve a börtönök nem csupán a fogvatartottak elhelyezésére szolgáló intézmények, hanem kifejezik az épület, és végső soron a büntető igazságszolgáltatási rendszer filozófiáját is.

Először a szigorúan büntetéseközpontú amerikai modellt vettem szemügyre, ezt követően a hazai börtönépítéset kihívásait kísértem figyelemmel, végül pedig a skandináv mintákat térképeztem fel. Előljáróban annyi megállapítást tehetünk, hogy a mi börtönépítésetünk valamiféle „félutas” megoldásként az említett két büntetés-végrehajtási ideológia közé ékelődik be. A fogvatartottakról alkotott kép a gyakorlatban sokszor az amerikai konzervatív szemléletmódhoz hasonló, azaz a fogvatartottaknak meg kell bűnhődniük, azért, amit tettek, így a társadalom nagy része a bűnelkövetők szenvedését várja el. Megdöbbenve hallanak bármilyen a fogvatartottak kényelmét szolgáló kezdeményezésről. Mivel azonban a hatályos bv. szabályozásunk nagy hangsúlyt fektet a reintegrációra és a fogvatartottak jogainak védelmére, ha csak elméleti szinten is, de elkezdődött a skandináv minták felé közeledés.

III. Történeti előzmények

1. A középkor

A középkorban a rendes főbüntetés a halálbüntetés volt, a szabadságmegvonással büntetés csak nagyon erős korlátokkal érvényesülhetett.⁵ A szabadságmegvonás a középkorban

³ JUHÁSZ ZSUSZANNA: *A bebörtönzés építésete*. In: Ünnepi kötet dr. Nagy Ferenc egyetemi tanár 70. születésnapjára. Szeged, 2018. 517–529. pp.

⁴ WENER, RICHARD E.: *The environmental psychology of prisons and jails: creating humane spaces in secure settings*. Cambridge University Press. Cambridge, 2012. 7. p.

⁵ MEZEY BARNA: *A fenytőházak forradalma*. Gondolat Kiadó. Budapest, 2012. 19. p.

a halálbüntetés alternatívájává vált, azok ellen szabták ki, akiknek életük kiontása túl soknak, de a számkivetés túl kevésnek látszott. A tömlőc a korabeli büntetés-végrehajtás barbár gyakorlatához igazodott, földalatti vermekben, vártornyok celláiban került kialakításra. Ide férőhely és minden egyéb gyakorlati szempontok szerinti szelekció nélkül kortól, nemtől és egészségi állapottól függetlenül zsúfolták össze az embereket.

2. A fenyítőházak kora

Ez a folyamat egyenes következménye a fenyítőházi forradalomnak. Ennek során a fogvatartottakat nem elsősorban testsanyargatással kívánták sújtani, hanem munkára szoktatni és ebből kifolyólag némiképpen javítani. A Rasphuys története például 1578-ra nyúlik vissza és architekturális funkcióinak kialakítását döntően meghatározta, hogy egy korábbi kolostorépületben helyezték el. Ebből adódott az, hogy a bejárati, azaz utcafronti épületen keresztül megközelíthető zárt belső udvarban alakították ki az életkereteket.⁶ A kolostor udvarának alaprajza négyszögletes volt, oldalán két-és háromteremtes épületszárnyakkal. Az intézetben eredetileg 9 helyiség volt, amelyek mind hálóteremként, mind munkateremként szolgáltak, de jó idő esetén, az udvaron folyt a munka. Ezen helyiségeknek súlyos, kettős ajtajuk volt, az ablakok nem voltak üvegezettek, csupán erős vasráccsal ellátottak, így fűtés nem volt. Közvetlenül az utcáról volt megközelíthető, két befelé nyitható tömör kapuszárnyal ellátott ajtón át, az ajtószárnyakat pedig erős, kőkeret zárta.

3. A 15–18. század fejlődési folyamata

Amikor már önálló egységként magasodtak az épületek, akkor az épített börtönök koráról beszélhetünk. Ezek már különféle elvárásokhoz igazodtak, de még nagyon távol voltak a tervezett börtönöktől. Ennek jó példája a bambergi Malefizhaus. Itt a földszinten különféle termek voltak, az emeleten pedig a foglyok cellái. A középső folyosót pedig egy oltár zárta le, hogy az istentiszteletek jól szervezhetők legyenek, ez is emlékeztet a kolostorépítészetre.

A humanizmus hódítása, a gondolkodás szabadsága, az ember és környezetével kapcsolatos öntudatra ébredés új távlatokat nyitott az építészetben is. Az épületeket az ember szolgálatára kívánták rendelni. Nem kellett sok, és a börtönök építésénél is megfogalmazódtak ezek az igények. A börtönépítészet korai előfutára *Leon Battista Alberti*⁷, aki megfogalmazta 1485-ben, hogy a zárkák kijelölése a foglyok veszélyességétől függjön, a legsúlyosabb bűnelkövetőket leghátul, a kaputól legtávolabb kell elhelyezni és ezzel az elkülönítéssel és differenciálással *Alberti* messze megelőzte korát. Ebbe a folyamatba illeszkedett bele az egyházi karitatív feladatok ellátása, rászorultak segélyezése mellett az Ospizio di San Michele. Világos, szellőztetett, egészséges viszonyokat mutatott, egyházi előzményekre is visszatekintett, és a barokk templomépítés néhány szabálya is jól megfigyelhetővé vált konstrukciójában.

⁶ MEZEY 2012. 145. p.

⁷ Hivatkozva: MEZEY 2012. 278. p.

1773-1775 között létesítették az osztrák császárságban a genti Maison de force-t, a 18. század egyik legnagyobb szabású büntetés-végrehajtási intézetét. Szakítani kívántak a barokk építészeti maradványokkal, ezért ez a börtönarchitektúra történetében az első, valóban büntetés-végrehajtási célokat szem előtt tartó épület. Az ún. udvarrendszerű koncepció kiváló lehetőséget nyújtott a differenciálásra. Az épületekben a cellasorokon kívül nincsenek szintek, tehát a belső tér egybefüggő, miáltal jól megfigyelhető. A tisztaság, friss levegő, a kielégítő fény, az egészséges elhelyezés magánzárkarendszert, táguló tereket, megnövelt ablakokat, emberibb körülményeket eredményezett. Kiemelkedő az építészeti tervek megjelenése, új modellek kialakulása.

4. A 19–20. század

Annak ellenére, hogy az építészet szakított az egyházi hagyományokkal, a középkort idéző megtorló hatalom kifejeződése erőteljes maradt. Hatalmas épületeket terveztek, melyek kifejezték az állam büntető hatalmát és a fogvatartottak megfélemlítését tüzték ki célul.⁸

Philadelphiában kísérletezték ki a magánelzárás rendszerű börtönrezsímet. Lényege, hogy teljesen elkülönülve, magányosan töltötték az idejüket a fogvatartottak. Az időt önvizsgálatra és az elkövetett bűn megbánására kellett kötelezően használni. A rendszer képviselői az elítélt megjavulását várták ettől, hiszen a magáncellák kizárták az elítéltek káros egymásra hatását. Sajnálatos módon ennek a rendszernek a legnagyobb hátránya az ember természetétől teljesen idegen magány okozta elmebetegségek kialakulása volt. Rideg, kegyetlen börtönviszonyok voltak ezek, hiszen az ember közösségi lény.

Az auburni vagy hallgatási rendszernek építészeti szempontból azért van jelentősége, mert meg kellett oldani az egyes elhelyezést, és a hallgatási rendszer elkülönített termeinek létrehozását, ahol a munkavégzés közben teljes kontrollt gyakoroltak a fogvatartottak felett.⁹ A kiegészítő jellegű funkcióit (pl. oktatás, vallás, egészségügy) betöltő épületeket megfelelő módon kellett a rendszer részévé tenni. Számos probléma merült fel működése során, kezdve az elégtelen fűtési rendszerrel, az apró dohos zárkákig.

Igazi nívóvumnak számított a maga idejében *Jeremy Bentham* rotundaszerű panopticonja, mely akkor Angliában nem épülhetett meg, de később nagy népszerűsége tett szert és ma is vannak olyan büntetés-végrehajtási intézetek például Amerikában, illetve Ausztráliában, amelyek ezen elv szerint működnek. Az elképzelés szerint emeletenként kör alakban helyezték el a cellákat, 24-24-et, középen a pavilon alatt pedig egy őrtorony állt, melyből tökéletesen megfigyelhető volt az összes cella. A cellákat függőfolyosó kötötte össze, a zárkákon pedig két ablakot nyitottak, egyet befelé a pavilon felé, egyet pedig kifelé. Ebből adódott, hogy a kívülről érkező ellenfényben az elítéltek minden mozdulata ellenőrizhető volt az árnyképük segítségével. A rotundarendszer alapelve, hogy mindegyik zárka megfigyelhető legyen egyetlen őrpontból, akár egyetlen őr segítségével. *Foucault* szavait idézve: „...Ahány ketrec, annyi parányi színház, ahol

⁸ HANCOCK, PHILIP – JEWKES, YVONNE: *Architectures of incarceration. The spatial pains of imprisonment.* Punishment & Society December 2011. 6. p.

⁹ FOWLER, MEGAN: *The human factor in prison design: contrasting prison architecture in the United States and Scandinavia.* ACSA Annual Meeting 2015. 374. p. <file:///C:/Users/User/Downloads/ACSA.AM.103.45.pdf> (2018. 10. 24)

minden színész egyedül van, tökéletesen individualizáltan, és állandóan láthatóan...»¹⁰ Előnye, az átláthatósága volt, hátránya pedig a költségessége, valamint az, hogy a kupola alatti nagy tér kihasználatlan maradt. Ha esetlegesen intézkedésre került sor, akkor problémát okozott az is, hogy a cellákat a toronyból nem lehetett közvetlenül elérni, hanem csak körben a lépcsőházakon és a függőfolyosókon keresztül.

A Philadelphiai Eastern Penitentiary intézet az ún. csillagrendszer példája, amely nevét onnan kapta, hogy egy központból több folyosó indult ki csillagszerű elrendezésben. Mivel a csillagok szárnyai a külvilág felé nyitottak voltak, így szükségessé vált az épületek körbekerítése, a bevett gyakorlat szerint 4-6 méteres fallal, ami viszont jelentősen megnövelte az amúgy is tetemes költségeket. Ezen túl pedig a növekvő számú fogvatartott miatt többször is újabb szárnyakat kellett az épülethez csatolni, de ez sem hozott átütő megoldást a problémára.¹¹ A szárnyak egy középponti csarnokban futottak össze, ami a kisebb számú szárnyaknál még kezelhető volt, de a nagyobbaknál már nehézségeket okozott. Ezek a nehézségek nyilvánvalóan magából a csillagrendszerből adódnak, hiszen a szárnyak sugárszerkezetben futnak össze. A rendszer pozitívuma, hogy a felügyeleti rendszer jó volt, a hivatalnokok és örök közötti együttműködést biztosította, a rabok pedig célszerű elhelyezést nyertek.¹²

5. Hazai viszonyok

Magyarországon a fejlődés megkésése miatt csak a 19. század utolsó harmadában jött létre az egész országra kiterjedő börtönhálózat. Az első fenyítőház Szempcen kezdte meg működését.¹³ Itt a munkavégzéssel történő javítás eszméjét tűzték ki célul, ami előremutató jelleget kölcsönzött az intézménynek. A körülmények 1832-re borzalmasan leromlottak, ez vezetett a fenyítőház feladására is. A reformkor gondolkodói a külföldi tanulmányutakat követően az észak-amerikai és angol példákat ismerték meg, nevezetesen a magányrendszert és a hallgatási rendszert. Ez a hatás érezhető volt az 1841-43-as Börtönügyi törvényjavaslaton, amely azonban nem valósult meg. A Csemegi-kódex bevezette az angol és ír fokozatos rendszert, de ez a meglévő épületekben nem volt megoldható, így szintén új börtönöket kellett építeni. A „Boldog Békeidők” gazdasági virágzása pedig példátlan börtönépítkezési hullámot indított el. 1883-ban adták át a kishartai mezőgazdasági közvetítő intézetet, 1885-ben pedig a csillagrendszerű (egy centrumba futó 4 szárny) Szegedi Kerületi Börtönt. 1886-ban nyitották meg a Sopronkőhidai Fegyintézetet. A millenniumi évben, 1896-ban nyílt meg a Budapesti Gyűjtőfogház. Mellette építették meg 1906-ban az Igazságügyi Országos Megfigyelő és Elme-
gyógyító Intézetet.

Számos börtönünk tervezése fűződik *Wagner Gyula* nevéhez. Tervei néhány kivételtől (pl. Egri Törvényszék) eltekintve az eklektikus építészeti stílusban épültek. Teljesen szimmetrikus elrendezésre törekedett nemcsak az épületek főhomlokzatánál, hanem a

¹⁰ FOUCAULT, MICHAEL: *Felügyelet és büntetés. A börtön története*. Gondolat Kiadó, Budapest, 1990. 273. p.

¹¹ ELTON, MARGOT: *Blueprints and Bars. An exploration into the Effects of Architecture Upon Rehabilitation in Correctional Institutions*. Thesis (B.A.) 2007. 43. p.

¹² MEZEY 2012, 300. p.

¹³ MEZEY 2012, 371. p.

belső elrendezésüknel és az adott terület beépítésénél is (pl. Szegedi Csillag). Tervei a kor viszonyaiban tartalmazták a legkülönfélébb újdonságokat, tehát a maga idejében ez is nevezhető innovatívnak minden kétséget kizáróan! Ezek például: központi fűtés, villanyvilágítás, felvonókészülék. A kor technikai újdonságai mellett a Gyűjtőfogházban az igazgatói épülethez tartozó kert közepén szökőkút, a jobb oldali magánzárka épület körül fekvő udvarban, a kerítésfal közelében betonréteggel bevont nyári fürdő, valamint testgyakorlatok végzésére egy nyújtó és egy korlát volt felállítva. *Wagner Gyula* a szakmai szempontok figyelembevételével (panoptikus rendszer) mellett törekedett arra is, hogy az épületek meghatározó elemei legyenek a városképnek. Ennek megvalósulását mi sem bizonyítja jobban, hogy több épülete a 20. század elején helységek képeslapjaira került, a század végére díszvilágítást kapott.¹⁴

6. Morfológiai kategorizálás

A történeti áttekintés után arra a következtetésre juthatunk, hogy minden korszak ideológiájához sajátos alaprajz és térrendszer párosul, mely az idő folyamán jelentős változáson ment keresztül, és meghatározott geometriai alakzatok kombinációjaként továbbfejleszti az előző épületek formáit. Leegyszerűsítve az alábbi kategorizálás adható¹⁵:

A lineáris típus

Alaptípusában 1 vagy 2 cellasoros egység egyenes vonalban fut, közöttük így kialakuló térrel. Ellenőrizhetősége jó annak ellenére, hogy kezdetleges kompozíció, mely gyakran hozzáépítésekkel egészül ki.

1. sz. kép: Váci Fegyház és Börtön



Forrás: www.bv.gov.hu

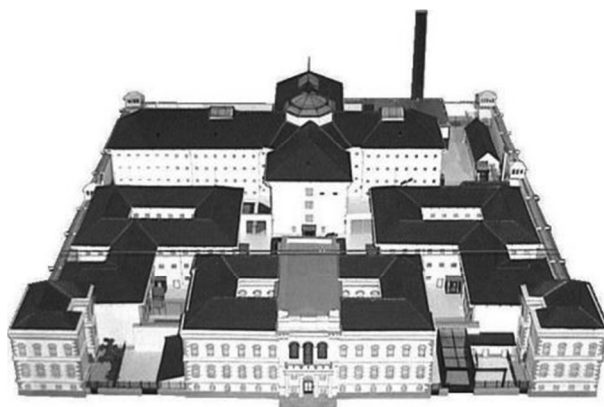
¹⁴ <http://epiteszforum.hu/bortonok-tervezoje-wagner-gyula-elete-es-munkassaga> (2018.09.20)

¹⁵ BATÁRI 2017, 24. p.

A radiális (csillag) típus

Egy központi ellenőrző tömb köré, abból kiindulva sugár irányban vannak elhelyezve a cellafolyosók. Így különülnek el az egyes szárnyak.

2. sz. kép: Szegedi Fegyház és Börtön



Forrás: www.bv.gov.hu

A telefonpóznaszerű felépítés

Egy hosszú folyosóra épülő több, egymáshoz képest lineáris rendben fűzött további folyosók, melyek így alkalmasak az elítéltek elkülönítésére, és önálló belső kialakításra. Ebből az alaprajzból fejlődtek ki az USA híres szupermax börtönei.

3. sz. kép: Scorpion Prison Egypt



Forrás: www.hrw.org

Belső udvaros elrendezés

Egy belső udvar köré, négyzet alaprajzban épülnek fel a cellák hosszú sorai. A belső udvarban van lehetőség a közösségi funkciók kialakítására is, és a közlekedés is itt valósul meg.

4. sz. kép: *Borsod-Abaúj-Zemplén Megyei Bv.*



Forrás: www.bv.gov.hu

Panoptikus modell

Gyűrű alakú épületben, belső őrtoronnyal ellátott komplexum, ahol a cellák a függőfolyosókra épülnek. Teljes a felügyelet és a biztonság, a korabeli filozófia és szociológia képviselője. Ez a szigorú elrendezés a személyzet és a fogvatartottak közötti együttműködés szempontjából kevésbé hatékony.

5. sz. kép: *Balassagyarmati Fegyház és Börtön*



Forrás: www.bv.gov.hu

Téglalap alakú elrendezés

A modern börtönök követelményeit foglalja össze, módszere a kisebb épületek, kisebb lépték.

6. sz. kép: *Doncaster Prison UK*



Forrás: www.doncasterfreepress.co.uk

NGD (New Generation Design)

Az „Új Generációs Tervezés” modelljei közé tartozik a háromszög alaprajzú és a campus típusú. Jellemzőjük a közvetlenebb kapcsolat, és a szabadabb mozgástér. A háromszög alapú elrendezés köré épülő cellasorok, illetve a campus mintában egy adott területen belül általában meghatározott rendezőelv mentén több kisebb épület van elhelyezve. Közvetlen ellenőrzés, nincsen szigorú kontroll. Mintaépületei a skandináv félig nyitott börtönök.

7. sz. kép: *Halden Prison Norway*



Forrás: www.archdaily.com

IV. Az amerikai modell

1. A punitív büntetésfilozófia

A világ börtönrendszerei arra hivatottak, hogy a társadalom biztonságáról gondoskodva elősegítsék az elítéltek társadalomból való elkülönítését és egyben a fogvatartottak társadalomba való visszaillesztését. A legtöbb rendszer célja közös, de merőben eltérő büntetés-végrehajtási politikákat figyelhetünk meg. Az Amerikai Egyesült Államokat a punitív büntető szemlélettel jellemezhetjük, ami egyértelmű szigorításokat, szigorításokra irányuló törekvéseket mutat a törvényhozást, a szankciókiszabási gyakorlatot és a végrehajtást tekintve is. Ennek eredményeként a bebörtönzés aránya nagyobb, mint bárhol máshol a világon.¹⁶ Ezen túl a visszaesési mutató nagyon magas,¹⁷ arra enged következtetni, hogy a fogvatartottakat nem hatékonyan kezelik. A tömeges bebörtönzés büntetőpolitikája azzal a szemléletmóddal párosul, hogy a szabadságelvonás elsődleges célja az elítéltek megbüntetése. Jól szemlélteti ezt a „kevesebb jogosultság” elvének alkalmazása, amely azt hirdeti, hogy a fogvatartottak ne éljenek jobb körülmények között, mint a társadalom legalsóbb rétegei. Az elv így azt tükrözi, hogy a fogvatartottaknak bűnhődniük kell a végrehajtási körülmények által is, és meg kell tapasztalniuk a börtönélet nehézségeit annak érdekében, hogy ne váljanak visszaesőkké. A visszaesési mutatók ciklikus körforgása ugyanakkor azt mutatja, hogy a túlzott szigor nem eredményes és nem párosul a társadalom biztonságával.

2. Börtönkörülmények

Minden állam a maga tagállami börtöneit működteti, és ezek teszik ki az USA börtöneinek 90%-át, eltérő létszámmal és túlszűfoltási mutatókkal. Egyszerre túl sok rab elhelyezése azonban a fegyelem és a biztonság hiányát eredményezi. Így a magas börtönpopuláció és a zsúfolt elrendezés gyakorta szül erőszakot és még sebezhetőbbé teszi a fogvatartottakat a többiekkel szemben.¹⁸ Cellákban, lakóhelyiségekben és eredetileg nem erre a célra szánt épületekben pl. edzőterem szállásolják el a rabokat. Azért említem külön az edzőtermet, mert számos büntetés-végrehajtási intézet csökkentette a fogvatartottak testedzési lehetőségeit, mondván, hogy a sport luxus, amit az átlagemberek többsége alig engedhet meg magának.¹⁹

A cellák felszereltsége egy ágyból, szekrényből, néhány polcból, asztalból és székből áll, ugyanakkor a halálsoron a cellákban nincsenek igazi értelemben vett bútorok, csak betonból kiöntöttek. Ami a vizesblokkokat illeti, a cellák része általában a fürdőszoba, de ezek kondíciói az egyes börtönökben különbözőek, a túlszűfoltás növeli az

¹⁶ http://www.prisonstudies.org/highest-to-lowest/prison-population-total?field_region_taxonomy_tid=All (2018. 10. 15.)

¹⁷ <https://www.bjs.gov/index.cfm?ty=pbdetail&iid=6266> (2018. 10. 15.)

¹⁸ AMERICAN CIVIL LIBERTIES UNION: Overcrowding and Overuse of Imprisonment in the United States. American Civil Liberties Union 2015. 16. p. <https://www.ohchr.org/Documents/Issues/RuleOfLaw/OverIncarceration/ACLU.pdf> (2018.10.15)

¹⁹ LENZ, NYGEL: „Luxuries” in *Prison: The Relationship Between Amenity Funding and Public Support*. Crime and Delinquency 2012/4. 499–525. pp.

állagromlást, és a vízcsövek számára is megterhelő a nagyarányú használat. Megemlítendő, hogy ahol a fogvatartottak között csökken az agresszió, ott igyekeznek a kinti viszonyokhoz hasonló körülményeket kialakítani a cellákban, így a korábban beépített acélmosdók helyett porcelán szerelvényeket tesznek be.²⁰ A fűtés-hűtés a legtöbb esetben megfelelő. A legtöbb fogvatartott az étkezőben eszik, de a büntetésből elzártak és a maximum biztonsági fokozatban lévők a cella ajtajukon lévő kis lyukon kapnak enni. A legtöbb intézmény kínál oktatási programokat, sport és kézműves tevékenységeket. A látogatások is államról államra változóak, de vannak speciálisan erre a célra kiépített épületek a börtönön belül, és van, ahol a házastársak ott is alhatnak, így együtt tudnak tölteni több időt a hozzátartozóikkal.²¹

Számos vita alapját képezi az ablakok szerepe és jelentősége. Egyesek szerint a bűnelkövetők nem érdemlik meg azokat, tekintve, hogy akár szökésre is alkalmasak. Mások szerint csak jó magaviselet esetén kellene alkalmazni, megint mások pedig a természetes fény elengedhetetlen jótékony hatásait hangsúlyozzák. Ezzel kapcsolatban, mintegy a vitát lezárandó született egy irányelv az Amerikai Büntetés-végrehajtási Szövetségtől²², amely értelmében valamennyi zárkában biztosítani kell a természetes fény elérését, és rendelkeznie kell külső kilátással is. Az irányelv megjelenését követően azonban *Mihael Frawley* építész, aki a Szabványügyi Bizottság tagja, erkölcsi kételyeiről adott számot.²³ Nem tartotta sem humánusnak, sem költségkímélőnek azt, hogy az irányelv hivatkozott rendelkezése nem vonatkozott például az elkülönített fogvatartottakra, illetve az ablakok alkalmazását a cellában töltött időhöz kötötte. Azok alkalmazása ugyanis csak akkor volt kötelező, ha a zárkában az elítélt naponta több mint 10 órát töltött. Kritikája nyomán jelenleg az ablakok mindenütt kötelezőek.

Az USA szupermax börtöneiben a fogvatartottak szeparált épületben, külön cellákban töltik napjaikat, amit alig hagyhatnak el. Az ágy, asztal, polcok a falhoz vagy földhöz vannak rögzítve. Az ablakok üvege (ha vannak) golyóálló és nem nyithatóak. Minden cellának van saját mosdója, néhánynak még zuhanyzója is. Néhány fogvatartottnak van lehetősége limitált időben kézművesedni, vagy olvasni. A probléma az, hogy a kis alapterületű cellák a berendezési tárgytól zsúfolttá válnak és gyakorta a világítást is az örök irányítják, így az teljesen nincsen lekapcsolva, még éjszaka sem, hogy meg tudják figyelni a veszélyes és kiszámíthatatlan fogvatartottakat. A szuperbörtönökben élők 95%-a „hosszúidős”, gyakran többszörös életfogytiglanra ítélt rab, vagyis nincs esélye arra, hogy élve hagyja el az intézményt.²⁴

3. A túlzott bebörtönzés lehetséges kihatásai

De vajon mit jelent ez a túlzott bebörtönzés a gyakorlatban? Minden börtön meghatározott számú fogvatartott elhelyezésére tervezett, de a krónikus túlszűfolttság miatt az ágyak és a minimum élettér/fő csökken. Ezzel párhuzamosan az épület kínálta lehetősé-

²⁰ TARTARO, CHRISTINE: *Examining Implementation Issues with New Generation Jails*. Criminal Justice Policy Review September 2002. 220–221. pp.

²¹ *Prison Conditions in the Unites States*, A Human Rights Watch Report, 1991. 58. p.

²² Hivatkozva ELTON 2007. 60–61. pp.

²³ FRAWLEY, MICHAEL: *Standards for physical plants: when correct is not right*. Corrections Today 2000/5. 21. p.

²⁴ VÓKÓ GYÖRGY: *Szupermax börtönök az USA-ban*. Börtönügyi Szemle 2012/1. 1. p.

gek is csökkennek, ideértve az egészségügyi ellátást, konyhákat és étkezőket, a munkalehetőségeket, oktatási programokat és szabadidős tevékenységeket. Megállapítható tehát, hogy ha egy börtön túlszűfolt, akkor az nem csak a kis térben összezárt emberek sokaságát jelenti, hanem ezeknek az elengedhetetlen szolgáltatásoknak az akadozását is, miáltal az embereknek több időbe kerül például orvoshoz jutni, és mindenre egyébre is várniuk kell. A feszültség mértéke, a stressz, és a düh magas szintre lép, gyakoriak a bántalmazások, az öngyilkosságok. Az egyén személyes biztonsága egy ilyen börtönkörnyezetben nem biztosított. Bár vannak védett fogvatartottaknak kialakított részlegek, ezek egyszerűen csak izolálják őket, hiszen a gondolatmenet egyszerű: ha be van zárva, akkor nem válhat bántalmazás, erőszak áldozatává. Az elszigeteltség ugyanakkor súlyos mentális problémákat okoz, a meglévőket elmélyíti. A börtön nyelvezetében a túlszűfolt az összehangolatlan működés, a kiszámíthatatlanság és az agresszió tökéletes receptje. Végso soron a túlszűfolt épület meghaladja a saját maga dizájnját.

Ennek a durva büntetés-filozófiának köszönhetően a börtönkörülmenyek demoralizálóak, abszolút nem emberközpontúak, gyakran veszélyesek és egészségtelenek. A személyzet részéről folytatott „ők mi ellenünk” felállás és nézőpont csak tovább mélyíti az amúgy is nagy szakadékot. Ezért alakulnak ki a bandázások, mert ebben a bizonytalan, kiszámíthatatlan és rideg közegben nem tudják egymagukat megvédeni, ennél fogva pedig egymás erejére támaszkodva csoportosulnak.²⁵ Ekkor jön számításba a túlzott férfias erő kinyilvánítása, a többiek félelemben tartása, a gyengeség elrejtése. Ebből alakul ki a „kigyúrt fogvatartott” archetípusa.

Mi lehet a megoldás? A punitív büntetőpolitikai szemlélet háttérbe szorítása mellett a fogvatartottak számát az intézet ún. tervezett kapacitásához kell igazítani. Ezt azt jelenti, hogy annyi rabot kell csak elhelyezni, ami megfelel az eredetileg kialakított férőhelyek számának. Jelentős gazdasági beruházásokat kell a rendszerbe összpontosítani, hogy az alapvető szolgáltatások, például egészségügy, és kifejezetten a mentális egészségügy hatékonyabbak legyenek. Az épületek tervezése során, olyan módon kell azokat megalkotni, hogy illeszkedjenek saját környezetükbe, és a társadalmi közelítés jegyében kellemesebb külsővel rendelkezzenek. Úgy vélem azok a felvetések, miszerint az épület külső dizájnjának elrettentő erővel kell bírnia ahhoz, hogy visszatartó erővel rendelkezzen, napjainkban már nem képviselhetők.²⁶

Alapvető paradigmaváltás szükséges: a „mi ők ellenünk” attitűdnek és annak az elképzelésnek a leváltása, hogy a börtönben lévők veszélyes és méltatlan emberek arra, hogy emberi bánásmódban részesítsék őket. Az alkalmatlan személyzet nem megfelelő védelmi stratégiákat és emelkedett bántalmazási eseteket eredményez. Elengedhetetlen a kölcsönös bizalom, személyes ismeret és az, hogy emberként kezeljék a fogvatartottakat és nem pusztán sztereotípiákként. Ehhez a személyzet viszonylagos állandósága lenne szükséges, hogy jobban megismerhessék őket, de sajnos a bevett gyakorlat a személyzet gyakori cseréje a korrupció megakadályozása miatt. Így azonban a közös munka és a biztonság megtartása lehetetlen.

²⁵ *Prison Conditions in the Unites States*, A Human Rights Watch Report, 1991. 47. p.

²⁶ ELTON 2007. 63–64. pp.

4. Összegzés

Elképzelhető, hogy a jövő társadalma legalább olyan megvetéssel fogja szemlélni a 21. századi körülményeket, mint amilyen döbbenettel a mai kor embere a középkori tömlöcöket.²⁷ Az évtizedes és szigorú körülményeket diktáló amerikai börtönpolitika, és a büntetések túlzott megtorló jellege embertelen körülményeket alakítottak ki. A jövő kérdése, hogy a tendencia merre tart és alapjaiban képes-e megváltozni annak érdekében, hogy a punitív szemléletet, a börtönökben jelenlévő erőszakot és félelmet az ember/fogvatartott-központú humánus bánásmód váltsa fel.

V. Börtönépületeink a modernizáció útján

A honi börtönkép felvázolása előtt jelen fejezetben először röviden érintem a vonatkozó fontosabb európai instrumentumokat, illetve a magyar szabályozást.

1. A fogvatartottak elhelyezésére vonatkozó fontosabb európai instrumentumok

A 2006-ban megújított és az Európa Tanács Miniszteri Bizottsága által elfogadott Európai Börtön szabályok általános jelleggel a büntetés-végrehajtás legfontosabb kérdéseivel foglalkozik.²⁸ Célja egy átfogó kép alkotása az ideális börtönviszonyokról, amelyek betartása mégsem ró túlzott kötelezettséget a tagállamokra, így igyekeznek ezeket betartani, és az ajánlásokban megfogalmazott minimum-követelményekhez igazodni. Ennek a szabálygyűjteménynek a 17. és 18. cikke foglalkozik a börtönbeli életviszonyokkal, a fogvatartottak elhelyezésének kérdésével. Így ajánlja a lakóhelyhez legközelebb eső intézetben történő elszállásolást, az emberi méltóság tiszteletben tartását, a magánélet, az egészségügyi és higiéniai körülmények (ideértve világítás, fűtés, szellőzés) megfelelő biztosítását.

Kimondja, hogy minden épületben, ahol a fogvatartottak élnek, gyülekeznek vagy munkát végeznek, az ablakoknak elég nagyoknak kell lenniük ahhoz, hogy természetes fénynél tudjanak olvasni és dolgozni, illetve a természetes szellőzésnek biztosítottnak kell lennie. A mesterséges világításnak meg kell felelnie a technikai követelményeknek és egy biztonsági riasztó alkalmazása is ajánlott, amivel a fogvatartottak vészhelyzet esetén kapcsolatba tudnak lépni a személyzettel. Az ajánlás alapján az elszállásolással összefüggésben a minimum követelményeket, így egyebek mellett az alapterületre, a légköbméterre,²⁹ a világításra, a fűtésre és a szellőzésre vonatkozó normákat a nemzeti jogba kell beültetni, és gondoskodni arról, hogy ezek ne sérüljenek a túlzásfolttság miatt. Az egyszemélyes éjszakai elhelyezést tartja követendőnek, de bizonyos kivételekkel, mert indokolt esetben a megosztott szállás célravezetőbb. Az ajánlás alapján a fogvatartotti csoportok nappal az

²⁷ KIRÁLY ZOÉ ADRIENN: *Az Egyesült Államok kriminálpolitikája és az amerikai supermax börtönök*. Börtönügyi Szemle 2011/2. 101. p.

²⁸ Az Európa Tanács Miniszteri Bizottsága Rec. (2006) 2. számon, 2006. január 11-én fogadta el az új szabálygyűjteményt.

²⁹ A Börtön szabályok a tagállamok választására bízza, hogy négyzetméterben vagy légköbméterben határozzák-e meg az egy fogvatartottra jutó életteret, annak minimális mértékére pedig nem tesz ajánlást.

egyres tevékenységek és társas kapcsolatok elősegítése érdekében akár közös helyiségben, de éjszakára minden esetben külön-külön kerüljenek elhelyezésre.

A Kínzás és Embertelen vagy Megalázó Büntetések vagy Bánásmód Megelőzésének Európai Bizottsága (továbbiakban CPT) a humánus fogvatartás egyik összetevőjeként határozza meg a fogvatartottak számára minimálisan biztosítandó személyes lélettér nagyságát. Az Európai Börtönszabályokkal ellentétben tehát számszerűsíti az általa minimumként elfogadott értéket. A CPT-dokumentum alapján³⁰ a minimum előírányzat többszemélyes elhelyezés esetén 4, míg egyszemélyesnél 6m² biztosítása, akként, hogy a szaniterhelyiségek területét a javasolt 4, illetve 6 m²-en felül kell érteni.

A fogvatartottak számára minimálisan biztosítandó terület nagysága vonatkozásában az említetten túl mindösszesen egy nemzetközi dokumentum fogalmaz meg ajánlásokat: a Nemzetközi Vöröskereszt kiadványa,³¹ amelyben a szervezet az általa elfogadhatónak ítélt lélettér nagyságát egyszemélyes zárkában 5,4, míg többszemélyes elhelyezésre szolgáló zárkában 3,4 m²-ben jelölte meg.

Megjegyezhető továbbá, hogy a CPT napi 6-8 óra zárkán kívüli értelmes elfoglaltságot tart megfelelőnek.³² A magyar tapasztalatok szerint ezen elvárás nem érvényesül megfelelően, mert a kis létszámú személyzet és a börtönök infrastruktúrája nem teszi lehetővé elegendő számú zárkán kívüli program és elfoglaltság szervezését.³³

Végül pedig az Európai Parlament 2017. október 5-i állásfoglalása a büntetés-végrehajtási rendszerekről és börtönkörülményekről³⁴ hangsúlyozza, hogy a túlszűfoltóság megszüntetésére nem a börtönök kapacitásának növelése az egyetlen eszköz, kéri a tagállamokat, hogy különítsenek el megfelelő forrásokat a börtönök átalakítására és modernizációjára. Alakítsanak ki olyan tereket, amelyek megfelelnek a szocializáció, rehabilitáció és oktatás követelményeinek.

2. Hazai szabályozás

Elméleti és gyakorlati tapasztalatok ötvözésével, egy átfogó igazságügyi reform nyomán született meg a hatályos Bv. kódex, amely céljaként tűzi ki a demokratikus jogelvek és az emberi jogok tiszteletben tartását és a nemzetközi elvárások kényszerítő erejének való megfelelést.³⁵ Ugyanakkor a hazai realitásokat sem hagyja figyelmen kívül és a körülmények ismeretében alakítja ki a szabályokat. Egyfajta paradigmaváltásként már nem csak paternalista szemléletmóddal közelít az elítéltek felé, hanem az együttműkö-

³⁰ CPT: *Living space per prisoner in prison establishments: CPT standards*. Strasbourg, 2015. CPT/Inf.(2015/44)

³¹ *Water, sanitation, hygiene and habitat in prisons*. International Committee of the Red Cross. Supplementary guidance. Geneva, 2013.

³² CSORDÁS SÁNDOR – VÓKÓ GYÖRGY: *A fogvatartottakkal való bánásmód elvei és gyakorlata*. Börtönügyi Szemle 2004/4. 12. p.

³³ PALLO JÓZSEF: *Modernizációs csomópontok „de lege ferenda” a magyar büntetés-végrehajtási jogban*. (<http://www.uni-miskolc.hu/~wwwdeak/Collegium%20Doctorum%20Publikaciok/Pallo%20J%F3zsef.pdf>) 14. p. (2018. 09. 15)

³⁴ *Az Európai Parlament 2017. október 5-i (2018/C 346/14) állásfoglalása a büntetés-végrehajtási rendszerekről és börtönökről* (2015/2062(INI)) Megjelent: Európai Unió Hivatalos Lapja 2018. szeptember 27. (61. szám).

³⁵ 2013. évi CCXL törvény a büntetések, az intézkedések, egyes kényszerintézkedések és a szabálysértési elzárás végrehajtásáról.

désükre fektet hangsúlyt és a reintegráció alatt ezt igyekszik szem előtt tartani. A szabadságvesztés végrehajtásának alapelveiként jelennek meg a normalizáció, nyitottság és együttműködés követelményei, mely elvek és iránymutatások pozitív fejlődést mutatnak, azonban jogosan merül fel a kérdés, hogy a börtönépítész vajon képes-e lépést tartani ezekkel a törekvésekkel? Dolgozatomban az említett törvény kizárólag azon rendelkezéseit vizsgálom, melyek szoros összefüggésben vannak az építészettel, azaz a büntetés-végrehajtási intézet külső vagy belső dizájnjaival.

A törvény a fogvatartottak elhelyezésének meghatározásakor magáról a börtönépületről, annak felépítéséről, elhelyezkedéséről, külső kialakításáról semmilyen utalást nem ad. Nincsen egységes átfogó követelményrendszer a tekintetben, hogy milyen egy ideális börtön épülete, hogyan kellene az épület koncepciójának kinéznie. A legtöbb épületünk a 19. század végén bevett építészeti megoldások mentén készült, és annak a korszaknak az igényeihez igazodik. A törvény kizárólag az épületen belüli helyiségekre tesz utalást, mely abból fakad, hogy túlnyomó többségben a meglévő régi épületeinket kívánjuk használni, és a lehetőségekhez mérten a mai kor követelményeihez igazítani. Az új törvény továbbra is a részlegben belüli kisebb egységekbe történő elhelyezést szabályozza, így zárkába vagy lakóhelyiségbe kell elhelyezni az elítélteket. Főszabályként közös elhelyezésről rendelkezik, de lehetőség esetén egyedüli elhelyezés lenne a célszerű {155.§ (1)-(2)}. Kiemeli, hogy ágyneművel ellátva, és legfeljebb egy emeletes ágyon kell a fogvatartottakat elhelyezni, utóbbtól eltérni csak rendkívül indokolt esetben lehet {155.§ (1)-(2)}.

Az elhelyezés részletes szabályait a Bv. szabályzat³⁶ tartalmazza. A Bv. szabályzat alapján a büntetés-végrehajtási intézeten belül részlegeket, körleteket, ezen belül zárkákat és lakóhelyiségeket kell kialakítani. Ezekben folyó vízzel ellátott mosdót, és elkülönített WC-t kell kialakítani, mely lehetőség szerint önálló szellőzősű, ezzel ellentétben a fegyelmi és biztonsági zárkában ennek elkülönítése nem elvárás. Személyenként 4 négyzetméter életert ír elő a közösen elhelyezett elítéltek esetében, 6 négyzetmétert az egyéni elhelyezés esetén, és valamennyi elítéltre 6 köbméter légtér jusson, ám fontos, hogy ebből le kell számítani a mosdó és az illemhely által elfoglalt alapterületet az életert kiszámításakor. A berendezési tárgyak listáját a rendelet 3. melléklete tartalmazza. Személyenként: fekhely, ülőke, szekrény, lavór. Közös használatra: asztal, hulladékártató edény, hamutartó, tükör, takarító eszközök. Ezen túlmenően befogadó, egészségügyi, fegyelmi, illetve az ön- és közveszélyes elítéltek számára külön zárkát kell kialakítani. Ezekből eltérő egyéb rendeltetésű zárkák (a 3. mellékletben meghatározott egyéb berendezési tárgyakkal) csak az országos parancsnok engedélyével alakíthatók ki. A magán-elzárás végrehajtására kialakított fegyelmi zárkát a 4. melléklet szerinti berendezési és felszerelési tárgyakkal kell ellátni, ezek többek közt: állandó berendezési és felszerelési tárgyakként: rögzített kemény fekhely, rögzített ülőke, hulladékártató, valamint a takaródótól az ébresztőig: takaró és takaróhuzat, párna és párnahuzat, matrac és matrachuzat, lepedő. Egyéb helyiségek és létesítmények tekintetében pedig a rendelet előírja többek között orvosi szoba, betegszoba, fertőző elkülönítő szoba, konyha és közös étkezőhelyiségek, látogató helyiségek, könyvtár, vallásgyakorlásra szolgáló helyiség, sportolásra és kondicionálásra alkalmas terület kialakítását. Ezen túl pedig a kijelölt büntetés-végrehajtási intézetekben oktatáshoz és szakképzéshez tantermet kell kialakítani.

³⁶ 16/2014.(XII.19.) IM rendelet a szabadságvesztés, az elzárás, az előzetes letartóztatás és a rendbíróság helyébe lépő elzárás végrehajtásának részletes szabályairól, 120–127. §§.

3. Megoldandó problémák

Magyarország börtönépítészeteinek helyzete mind építészeti, mind jogi szempontból vita tárgyát képezheti.³⁷ Elemezve a jelenleg működő 29 büntetés-végrehajtási intézet felépítését és konstrukcióját az alábbi következtetésekre jutottam, melyeket mellékletként egy táblázatban is összefoglaltam.

Börtöneink építésének időpontját illetően:

- 16 börtönünk épült 1900 előtt,
- 2 börtönünk eredetileg nem ilyen célra épült (1900 előtt)
- 6 börtönünk épült 1900-1910 között,
- 2 börtönünk épült az 1950-es években
- 3 börtönünk épült 2000 után.

A három új generációs börtön kivételével az összes többi folyamatos átépítéseken és korszerűsítéseken esett át, mert az épületállomány minősége az elmúlt 100 év során nagymértékben leromlott. A modern kor elvárásainak egyre kevésbé megfelelő külső és belső kialakítás, a központi rendszerek (pl. víz, villany, fűtés) hiánya újragondolásra késztették a szakembereket. Ahogyan a fogvatartottak felé viszonyuló ideológiában, úgy az építészetben is egyre nyilvánvalóbbá vált a nyitás és a kinti viszonyokhoz való közeletés. Új épületek, új szárnyak, a hatalmas zsúfolt zárkák elrendezésének megváltoztatása, a belső udvarok átrendezése, különböző szociális és oktatási helyiségek kialakítása. Vajon megelégedhetünk ennyivel? Elegendő ennyi változtatás az európai színvonal eléréséhez? A pillanatnyilag felmerülő problémák „helyi” kezelése nem ad végleges megoldást. Ezek az épületek túlnőttek önmaguk funkcióján, szükségképpen túlszűfoltá, korszerűtlenné és egy letűnt rendszer képviselőivé váltak. A konstrukciók kialakításából fakadóan a személyzet és a fogvatartottak közötti viszony a punitív szemléletnek megfelelő szigorú alá-fölrendeltségre épül, a totális intézmény minden relációra maximális felügyeletet gyakorol.

A 21. században elvárt az alapvető emberi jogok tiszteletben tartása, ezek korlátozása nem fakadhat a börtönépület, mint tér behatároló funkciójából. Lehetőséget kell biztosítani az egyénnek az őt megillető tisztességes személyes térre, a magánéletre, a szabadidő értelmes eltöltésére. Hogyan lehet azonban egy betonozott börtönudvaron eltölteni a szabadidőt, ahol egyetlen fa sincsen? Ennek a fejlődési folyamatnak még koránt sincs vége, véleményem szerint most ütközik ki teljes valójában az a probléma, hogy jelenlegi épületeink több szempontból is fenntarthatatlanok, és üzemeltetésük sem gazdasági szempontból, sem pedig az általunk vállalt ideológiával nem egyeztethetőek össze. Szakítani kell a régi meglévő épületekben való hosszútávú gondolkodással, hiszen azok önmaguk gátat szabnak az innovatív törekvéseknek.

³⁷ BATÁRI 2017, 23. p.

4. Megoldási javaslat

Mi oldhatná fel a büntető igazságszolgáltatási rendszer filozófiája és az építészet között feszülő ellentétet? A dizájn egyik feladata megoldások keresése bizonyos társadalmi problémákra, ezért tegyük fel, hogy ha a börtön dizájnya társadalmilag tudatos (social design),³⁸ akkor képes megoldást adni a jelenlegi börtönépítészeti krízisre! A társadalmilag tudatos építészet új tervek, stratégiákat fejleszt, melyek fontos szerepet játszanak a fejlődésben. A hagyományos piac-orientált tervezéssel szemben a hangsúly a célközönségen, azaz azon a rászoruló csoporton van, akinek maga az épület készül. Törekszik számukra a viszonylagos jólét és az élhetőség szempontjain keresztül alkotni. A felelősségteljes tervezést tűzi ki céljául, hiszen az alkotók szerepe, hogy változást vigyenek véghez a dizájn segítségével, ezáltal megoldást találjanak az addigi problémára. Ezen az innovatív elgondoláson keresztül fejezik ki ugyanis, hogy a meglévő tudást hasznosítva azt a gyakorlatban is alkalmazni kívánják.

Az innováció egy interaktív, komplex és rendszerszerű szemlélet, amelyet társadalmi igények indítanak el. Ilyen igény a társadalmilag tudatos dizájn is, melynek célja új konstrukciók és tervek mentén a már említett társadalom periferiáján lévők számára való tervezésen túl a minőségjavítás és a költségcsökkentés. Komplexitása olyan új entitásokat hoz létre, amelyek átlépik a szervezeti határokat, ezáltal pedig a korábbi ismeretek, cselekvési minták, társadalmi és gazdasági döntések új értelmezést nyernek. Így válik lehetővé a korábbi büntetés-végrehajtásról alkotott punitív szemléletről egy nyitottabb gondolkodásra való áttérés. Fontos hangsúlyozni, hogy az innovatív építészet a fogalmából eredően egy egyelőre nem ismert folyamat és nem egy eredmény, amely egy alapvetően meglévő új tudás hasznosulásán alapul, így ha egyes modellek és konstrukciók valamely társadalomban jól működnek, az nem szükségszerűen jelenti azt, hogy eredményesek egy másikban is.

A sikeres innovatív börtönépítészetnek végső soron két eleme van: az infrastruktúra, tehát azok a háttértényezők, amelyek befolyásolják magát a folyamatot, és a társadalmilag konstruált korlátok, amelyek formálják az építészet kereteit és lehetőségeit pl. jogszabályok, politikai nézetek. Ha mindkét elem pozitívan támogató jelenléte biztosított, akkor sikeres innovációról beszélhetünk. A mellékletben található táblázatban összegyűjtöttem börtönépületeink fontosabb adatait, zöld színnel jelöltem az innovatív építészetet képviselő új börtönépületeinket és az innovációk jelenlétét, amelyek vezérfonalként szolgálnak a jövőre nézve. Az innovatív börtönökben a hangsúly az „ügyfélen” azaz a fogvatartotton van, és meglátásom szerint a dizájn a biztonság mellett a rehabilitálásra teszi le a voksát. Hangsúlyos szerephez jutnak a fogvatartottak, az ő szükségleteik is előtérbe kerülnek a börtönépületek kialakítása során.

³⁸ A társadalmilag tudatos dizájnról lásd bővebben: CHEN, D. ET AL.: *Social Design: An Introduction*. (2015). *International Journal of Design*, Vol. 10 No. (1), 1–5. pp.

5. Újhullámos börtöneink

Az egész folyamat egy ötlet kipattanásával kezdődik, melyet a megtervezés követ és a megvalósulással, vagyis egy új börtön megépülésével folytatódik. A 2126/2004. (V.28.) Korm. határozatban a Kormány új büntetés-végrehajtási intézetek létesítéséről rendelkezett.³⁹ A Tiszalöki Büntetés-végrehajtási intézet az első Magyarországon épült PPP (public-private partnership) konstrukcióban épült intézet. Ennek a lényege az, hogy bizonyos közfeladatokat a magántőke együttműködésével látják el. Tiszalök határába érve a hatalmas, hat méter magas bástyafallal körülvett börtönkomplexum tűnik fel, melynek befogadóképessége 700 fő, fogház, börtön és fegyház fokozatú fogvatartottak egyaránt elhelyezhetőek itt. Ebben az intézetben összesen 516 zárkát alakítottak ki, háromféle típusban: egyszemélyes, melynek alapterülete 9,67 m², kétszemélyes, melynek alapterülete 13,32 m², és kiemelő, hogy mozgáskorlátozottak részére is készült zárka! A jogszabályban előírt elhelyezés tehát valamennyi fogvatartottnak biztosított. Az éjszakai 1-2 személyes elhelyezés követelményén túl a nappali közösségben való tartózkodás is sokkal nagyobb mértékben valósul meg a hazai viszonyokhoz képest. Valamennyi lakózárkában a WC-helyiség elkülönített, önálló szellőző rendszerrel felszerelt, és hideg-meleg vízellátást alakítottak ki. Az ágyneműk cseréje kéthetente, a törölközőké hetente történik. A zárkák felszerelése: asztal, szekrény, heverő és szék, illetve a televízió. Minden fogvatartott számára napi egy óra szabad levegőn való tartózkodás biztosított, és ha biztonsági okok nem teszik szükségessé, akkor kötetlen formában történik. A konyha felszerelése kimagasló, az ételt az ide beosztott fogvatartottak szervizrozzák. A kétszintes egészségügyi blokkban a betegek ellátásáról szakorvosok és szakasszisztensek gondoskodnak. Az intézet falain belül kialakítottak fedett, nézőtér nélküli sportsarnokot, kondicionálótermet, a szabadban pedig kosár- és kézilabdapályát. A komplexum részei az üzemsarnokok, ahol a büntetésüket töltők dolgoznak.⁴⁰

Szintén ez a kormányhatározat tette lehetővé Szombathelyen a 800 fő befogadására alkalmas országos intézet létesítését, a köz és a magánszféra együttműködésén alapuló PPP konstrukcióban. Itt a fogvatartottak élet-, és munkakörülményei majdnem mindenben megfelelnek az Európai Unió ajánlásoknak, és magas színvonalon történik a látogatók fogadása is.⁴¹ Itt egy 200 fő befogadására alkalmas színházépület is helyet kapott, amely a kulturális igényeken túl rendezvények lebonyolítására is alkalmas. A fogvatartottak munkáltatására három műhelyekkel, raktárakkal, öltözőkkel, zuhanyzókkal felszerelt csarnok áll rendelkezésre.

³⁹ 2126/2004. (V.28.) Korm. határozat az új büntetés-végrehajtási intézetek létesítéséről, valamint a beruházásokhoz kötődő forrásbevonásról.

⁴⁰ Lásd bővebben: MAGYAR HELSINKI BIZOTTSÁG: *Jelentés a Tiszalöki Országos Végrehajtási Intézetben tett látogatásról*. 2009. február 23–25.

⁴¹ OPCAT jelentés az AJB-793/2017. számú ügyben.

VI. A skandináv modell

1. Sajátos szemléletmód

A „skandináv csoda” azon az elgondoláson alapszik, hogy ahol csak lehet a rehabilitáló jellegnek kell érvényesülnie a negatív megtorló jelleggel szemben. *Anne Costelloe* és *Kevin Warner* börtönügyi szakemberek szerint szembe kell nézni a ténnyel, hogy a börtön önmagában is kriminalizáló hatású: a megtorló jellegű büntetési rendszer a pusztta működésével is jelentősen hozzájárul a visszaesési mutatók növekedéséhez, mivel a fogvatartás ideje alatt a rendszer az önmaga arculatára alakítja a bent lévőket, beléjük plántálja a bűnözői kultúrát.⁴² A skandináv ideológiára történő átállás összetett folyamat, a paradigmaváltás elsősorban a bebörtönzés alkalmazásában nyilvánul meg.

A svéd börtönügyi szakemberek több mint 50 évvel ezelőtt felismerték és beazonosították a zárt intézeti élet negatív következményeit, kezdetben a fiatalokúakra vonatkoztatva.⁴³ Az 1950-es évektől kezdve számos gazdasági, etikai és egészségügyi célzatú kritika érte a börtönökben uralkodó körülményeket. Erre válaszul később több megoldási javaslat is hangsúlyozta a revízió szükségességét annak érdekében, hogy egy modern és humanus ideológiát alkossanak meg. A vita tárgyát képezte a régi épületek elavultsága, a higiénia és az egészségügyi ellátás alacsony színvonala. A börtönök minimum standardjainak megfogalmazása után az a kérdés merült fel, hogy azoknak milyen komfortosnak kellene lenniük, hogy ezt az ideológiát képviselhesék? Ez a kérdés a tömegkommunikációban is gyakran felvetésre kerül, és számos félreértés alapját képezi.

Pedagógiai szempontból példaértékű az a felismerés, hogy a kezeléstől pozitív hatás csak akkor várható, ha az elítélt érdekelt és motiválja a program. Megfogalmazták, hogy törekedni kell az elítéltek társadalomba való visszahelyezésére, nevelésére, és ezzel kezdett kialakulni a sajátos skandináv rendszer. Mérföldkőnek számított az a szakmai megfogalmazás, amely a bebörtönzést a műtétekhez hasonlítja, eszerint néha nélkülözhetetlen, de ha sort kell rá keríteni, akkor az csak kivételesen indokolt esetben történjen, és végig tudatosan törekedni kell a negatív hatások csökkentésére.⁴⁴ Ezek az elvek teljes egészében megfelelnek az Európa Tanács irányelveinek. A támogató attitűdből következik az is, hogy a fogvatartottak képességeinek lebecsülése korlátozott és negatív megközelítéshez vezet, figyelembe kell azt is venni, hogy milyen közegből érkeznek, és milyen közegbe kerülnek vissza. Ennek érdekében *Tulkens* álláspontja szerint: „Hallgassuk meg őket, vegyük figyelembe véleményüket, alakítsunk ki együttműködést velük, és tegyük őket felelőssé. Ugyanakkor ne legyenek túlzott elvárásaink azzal kapcsolatban, hogy mit érhetünk el, illetve mit ígérhetünk. Így kínálunk a fogvatartottaknak valószínű és elérhető lehetőségeket, esélyeket és tevékenységeket, segítséget úgy, hogy

⁴² COSTELLOE, ANNE – WARNER, KEVIN: *Beyond „offending behaviour”: the wider perspectives of adult education and the European Prison Rules* (2003) EPEA International Conference on Prison Education.

⁴³ RUZSONYI PÉTER: *A skandináv országok büntetés-végrehajtási rendszerének elemzése*. Börtönügyi Szemle 2011/1. 3. p.

⁴⁴ WARNER, KEVIN: *A European perspective on Nordic prison systems and education*. Nordic Conference on Prison Education, Norway (2008).

az találkozzon a szükségleteikkel.”⁴⁵ Az ehhez szükséges alapelveket: normalizáció, nyitottság, felelősség Dániában dolgozták ki, ezek lettek a modern, pragmatikus börtönügyi felfogás legfontosabb alaptételei.

Norvégia kormánya 2008-ban adta ki a White Paper nevű jelentését, amelyben meghatározta a börtönrendszer fejlesztésének irányát.⁴⁶ Hangsúlyozza a rehabilitációs célokat, kiáll a nyitott börtönök támogatása mellett. Határozottan elutasítja a megtorlás és kontroll mindenhatóságát, fontosnak tartják a szociális deprivációk felszámolását.

A skandináv országok másik sajátossága a fogvatartottakról való azon vélekedés, hogy a büntetésük időtartama alatt is teljes jogú állampolgárok maradnak, legtöbb jogukat és kötelezettségüket gyakorolhatják. Warner a következőképpen fogalmaz: „Ha elfogadjuk, hogy a fogvatartottak teljes személyiségek, valamint a társadalom teljes jogú tagjai, ez nem jelenti azt, hogy figyelmen kívül hagyánánk azokat a súlyos szociális deprivációkat, amelyek a legtöbbjük életére jellemző. Ellenkezőleg, ezek a tények határozzák meg, hogy mit tegyünk, vagy mit ne tegyünk. Segíteni kell a fogvatartottaknak a megfosztottságból eredő problémáikon és nehézségeiken, ugyanakkor reálisan kell felmérni a lehetőségeket.”⁴⁷ A White Paper kiemeli azt is, hogy a fogvatartottak töredéke az, aki tényleges veszélyt jelent a társadalomra, és óva int a kollektív ellenségkép kialakításától. A fogvatartottak támogatása deklarált társadalmi felelősség és kötelezettség, érvényesítése nem szenvedhet csorbát. Ahogyan Franz von Liszt is vallja a társadalmi felelősségről: „A kriminálpolitika a szociálpolitika legfontosabb területeinek egyike.”⁴⁸

2. A jövő börtönei

A skandináv országok börtönépítészete a világon egyedülálló. A börtönök tervezése és kivitelezése teljes mértékben az említett büntetésfilozófiához igazodik. Ez a társadalom elítéltekről alkotott képének fizikai megvalósulása, hiszen maga az építéset az a folyamat, ami sokszor gondolkodásra és újraértékelésre készíti a szakembereket. A skandináv börtönépítéset szakít a sötét helyekkel, kis cellákkal, és a szürke tömör falakkal. A tervezés során hangsúlyt kapnak a természetes fények, a nyitott terek, a természetes zöld területek pl. pázsitok, növényágások. A börtönkomplexumban megépítésre kerülnek állattenyésztésre alkalmas épületek, és olyanok, ahol munkavégzésre, valamint oktatásra praktikusán összegyűlhetnek az elítéltek. Mindemellett külső és belső sportolási lehetőségeket is biztosítanak, ehhez sportpálya, sportcsarnok és edzőterem áll a rabok rendelkezésére. Teljesen bevett szokás, hogy az elítéltek csapata barátságos mérkőzéseken megméretteti magát a személyzetével. A nyitottság egyrészt a kinti életkörülmények átvételében, másrészt a társadalom felé való közelítésben nyilvánul meg.⁴⁹ A skandináv

⁴⁵ TULKENS, HENRY: *The concept of treatment in the European Prison Rules*. Prison Information Bulletin, Council of Europe, Strasbourg, 1988. No. 11.

⁴⁶ NORWEGIAN MINISTRY OF JUSTICE AND THE POLICE: *White Paper*. Oslo, 2008.

⁴⁷ WARNER, KEVIN: *Men and women held in prison: do we see „the whole person” who is a „valued member of society.”* Conference for European Directors and Co-ordinators of Prison Education, 2010.

⁴⁸ LISZT, FRANZ VON: *Die Forderungen der Kriminalpolitik und der Vorentwurf eines schweizerischen Strafgesetzbuchs* 1893. Aufsätze II. 95.p.

⁴⁹ BAER, LEONARD – RAVNEBERG, BODIL: *The outside and inside in norwegian and english prisons*. Human Geography 2008/2. 211. p.

börtönök fizikai kondíciói lényegesen jobbák a többi országénál. Jellemző az egyszemélyes elhelyezés, képesek biztosítani azt, hogy az elítéltek naponta 12-14 órát zárkán kívül töltsenek. A felkínált tevékenység-paletta rendkívül széles és jó minőségű. Továbbá közösen étkeznek és egyre nagyobb mértékben működnek közre ételeik elkészítésében. A nyitott börtönök magas száma egyedülálló, Dániában a jogerősen elítéltek 80-90 %-a nyitott börtönben tölti büntetését.

Az említett börtönök jellemzője azok mérete; egyetlen országában sem találunk olyan büntetés-végrehajtási intézetet, amely 400 fő befogadásánál többre képes. Az átlagos befogadóképesség börtönépületenként Dániában 150 fő, Finnországban 130 fő, Norvégiában 64 fő.⁵⁰ Ilyen kis létszámú elítéltek között könnyebb a fegyelem tartása, árnyaltabb rezsimrendszer alakítható ki, és a börtönártalmak jelentkezése is kisebb mértékű. Szintén nem elhanyagolható, hogy a fogvatartottak a lakóhelyükhöz ténylegesen közelebbi intézetbe kerülhetnek, és így családi kapcsolataikat jobban tudják ápolni. Ezentúl a telítettségi mutató sehol sem haladja meg a rendelkezésre álló férőhelyek számát.⁵¹

Ennek az ideológiának a legszemléletesebb példája a 2010-ben megépült Halden börtön Norvégiában.⁵² Annak a figyelembevétele, hogy a fogvatartottak jogait a szükségesnél ne korlátozzák jobban, illetve, hogy a kinti társadalomhoz hasonló körülményeket teremtsenek meg, szükségessé tette egy valóban új koncepció kidolgozását. Az építéskor azon irányelv mentén haladtak, hogy az épület dizájnja pozitív hatással van a benne élőkre, és amennyire lehet, közelítsék a fogvatartottak szükségleteit a biztonsági szempontokhoz. Így már az első benyomás megnyerő. A szokásos szürke falakat téglá és fa helyettesíti, maga a börtön pedig egy festői környezetben terül el. Nincsenek rácsok az ablakon, a falak kellemes színűre festettek, illetve azon képek lógnak. Az alap-koncepció arra az érzésre épít, hogy a kinti társadalomhoz hasonlóan reggel fel kell kelni, és elhagyni az otthonunkat ahhoz, hogy munkába, iskolába menjünk, így egy kis önálló városkát hoztak létre, ahol egymástól különálló épületek sorakoznak.⁵³ Az esztétika legalább akkora szerephez jut, mint a biztonság, ugyanakkor a külső fal emlékezteti az ide látogatót, hogy ez egy szigorított börtön. Fennállása óta számos kritika érte túlzottan humánus értékrendje és „luxus” körülményei miatt, melyre a korábbi norvég igazságügyi miniszter *Knut Storberget* a következőképpen válaszolt: „...A rácsok feleslegesek, ha van golyóálló üvegünk. Aki szerint ez túlzottan egy hotelre hasonlít, az foglaljon szobát a hotel Continental-ban, és maradjon ott 6-7 évig!”⁵⁴

Ugyancsak kiemelendő a világ első ökológiai börtöne az 1982-ben létrehozott norvégiai Bastoy börtön egy fenyőkkal és sziklás partokkal teli festői fjordon. Az itt alkalmazott nevelő-kezelő munka lényege: az ökológiai szemléletmód; egy gondolkodási láncolat, melyre az egész rendszer alapjaiban épül. Ez a második legnagyobb alacsony

⁵⁰ RUZSONYI 2011, 12. p.

⁵¹ A 2018-as adatok alapján Svédországban a büntetés-végrehajtási intézetek telítettsége 90%, Dániában 95,8%, Finnországban 91,3%, Izlandon 76,2%, Norvégiában pedig 92,1% volt. <http://www.prisonstudies.org/world-prison-brief-data> (2018.10.18.)

⁵² LEE ADAMS, WILLIAM: *Norway Builds the World's Most Humane Prison*. May. 10, 2010. <http://williamleeadams.com/2013/01/01/sentenced-to-serving-the-good-life-in-norway> (2018.10.24)

⁵³ FRANSSON, ELISABETH – GIOFRÉ, FRANCESCA – JOHNSEN, BERIT: *Prison architecture and humans*. Cappelen Damm Akademisk, 2018. 279–280. p.

⁵⁴ Apent ROM nr.2 (2010) https://www.statsbygg.no/Files/publikasjoner/aapentRom/aapent_rom_2010_2.pdf (2018. 09. 24.)

biztonsági fokozatú börtön Norvégiában. Sokkal inkább egy üdülőközpontnak, mint börtönnek tűnik, és a magukat szemmel láthatóan jól érző fogvatartottak látványa a világ más országaiban elképzelhetetlen felháborodást váltana ki. Egyesek szerint ez „tulajdonképpen az Alcatraz nyaralós verziója.”⁵⁵ A börtön a sziget túlnyomó többségét elfoglalja, északi része nyilvános és bárki számára elérhető. Körülbelül 80 egységből (épületek, utak, tengerparti zónák, termőföldek, mezők és erdők) áll. Továbbá egy bolt, egy szolgáltatói iroda, egészségügyi központ, iskola, világítótorony és kompszolgáltatás is részét képezi.⁵⁶ Egy kollégiumi lakóközösséghez hasonló központi épületen túl több kisebb faházikóban élnek a fogvatartottak, melynek kulcsaival saját maguk rendelkeznek. Szabadon járkálnak a komplexum területén, saját ruhájukat viselhetik, ahogyan a személyzet is. A fogvatartottnak naponta meghatározott alkalmakkal kell bejelentkezniük, hogy az örök tudják, minden rendben van-e. A szökést relatíve könnyű kivitelezni, a mindössze másfél mérföld tengervíz átúszása vagy egy ór csónakjának ellopása más börtönökhöz képest egyszerűbb. Az évek során pár alkalommal történt ilyen próbálkozás, de a szárazföldön feltartóztatták a szökésben lévőket és áthelyezték őket szigorúbb végrehajtási fokozatba. Fontos hangsúlyozni, hogy az ide kerülő fogvatartottak túlnyomó többsége nem itt kezdi meg a büntetésének letöltését, hanem jó magaviselet, stabil mentális és egészségügyi kondíció után mintegy jutalomként kerül át.⁵⁷ Véleményem szerint ebben is megnyilvánul a rendszer nagyszerűsége, hiszen a büntetés-végrehajtáson belül egy „életpályamodell” kínál, mely ösztönzőleg hat a fogvatartottakra.

3. Összegzés

Összehasonlításképpen végül pár statisztikai adat: 2018-ban körülbelül 3400 fő fogvatartott van Norvégiában,⁵⁸ míg az USA-ban 2,1 millió⁵⁹! A lakosság számához viszonyítva pedig ez azt jelenti, hogy az Egyesült Államokban tízszer annyi fogvatartott van, mint Norvégiában. Lényeges különbség azonban, hogy ez a rendszer az amerikai gyakorlattal ellentétben nem büntetni vagy megtorolni akar, hanem javítani. Sikerét a nagyon alacsony visszaesési mutatókban mérhetjük, amely mindössze 20%⁶⁰! Így ha esetleg kételyek merülnének fel bennünk a módszer valódi alkalmazhatóságával és eredményességével kapcsolatban, úgy gondolom, hogy a számok magukért beszélnek! Végül pedig teljes mértékben egyetértve *Sommerrel*, egyfajta összegzésként elmondhatjuk, hogy a kérdés nem az, hogy milyen épületet akarunk, hanem az, hogy milyen embert, mert ezt az épület dizájnja is alakítja.⁶¹

⁵⁵ SUTTER, JOHN D. CNN <https://edition.cnn.com/2012/05/24/world/europe/norway-prison-bastoy-nicest/index.html> (2018. 09. 13.)

⁵⁶ A börtön hivatalos honlapja, <http://www.bastoyfengsel.no/English/fritid-Eng.html> (2018. 09. 18.)

⁵⁷ <http://www.bastoyfengsel.no/English/straffegjennomforing-Eng.html> (2018.10.26.)

⁵⁸ <http://www.prisonstudies.org/country/norway> (2018.10. 24.)

⁵⁹ <http://www.prisonstudies.org/country/united-states-america> (2018.10. 24.)

⁶⁰ <https://www.businessinsider.com/why-norways-prison-system-is-so-successful-2014-12> (2018.10. 24.)

⁶¹ SOMMER, ROBERT: *Personal Space: The Behavioral Basis of Design*. American Sociological Review, Vol.35. No.1 1970, 164–165. pp.

VII. Okos Börtön koncepció

1. A koncepció célja

A börtön egy modern értelemben vett karantén: kulturális, szociális és anyagilag hátrányos helyzetben lévők, előnytelen sorsúak és betegek gyűjtőhelye, azonban nem bezárni és a társadalomból eltüntetni kell őket, hanem a rendszert újragondolni és egy olyan modellt kidolgozni, mely teret nyit a hatékony szocializáció, az oktatás és végső soron a visszailleszkedés számára. Ennek a gondolatnak az értékét pedig egy dolog fejezi ki igazán: a dizájn, melynek társadalmi és környezeti értéke van, arra a speciális igényre születik, hogy egy adott ideológia lenyomatát képezze, amely ugyanakkor saját környezetére is változást hoz. Nehéz terület a börtönépítészet a tervezők számára, hiszen nem szabad alkotómunka, hanem jogszabályokkal nehezített terep, ahol továbbra is a biztonsági szempontok dominálnak. Azon túl, hogy saját egyéniségével is összhangban kell lennie, meg kell felelnie egyszerre a rugalmasságnak, a funkcionalitásnak és az esztétika követelményeinek is. Ezen elgondolások mentén végül, de nem utolsó sorban kísérletet tettem egy saját börtön-terv kidolgozására, az okos városok analógiájára épülő okos börtön koncepcióra, melynek tervrajza a fejezet végén került elhelyezésre.

2. A rendszer elemei

Meghatározásomban az Okos Börtön élhető, fenntartható és innovatív, intenzíven használja az alternatív technológiákat, és ezért hatékony egyrészt a büntetés-végrehajtás sikeressége, másrészt az elítéltek számára nyújtott életminőség tekintetében. A büntetés-végrehajtási épületkomplexum egy kis városként működik, ahol helyet kapnak az egyes leképzett társadalmi funkciók. A rendszer középpontjában az elítélt áll, aki ugyanúgy embernek tekintendő, mint bármely más állampolgár, csak az általa elkövetett bűncselekmény miatt meghatározott szabadságvesztés-büntetését tölti. Ez nem jelenthet több hátrányt, mint amit szükségképpen kell, és nem foszthatjuk meg az őt megillető jogoktól sem. Kiindulási pontom az, hogy szükséges a hely, a tér és az idő viszonyát a fogvatartottak börtöntapasztalataival összefüggésben vizsgálni és építészeti tudatossággal megalkotni egy olyan szisztémát, amely a reszocializációt, az oktatást és a társadalomba való visszavezetést segíti elő. Nem elég azonban kizárólag az épületeket a figyelem középpontjába állítani, hanem a bennük lévő emberek és tárgyak, illetve emberek és emberek között lévő kapcsolatok sokszínűségét is meg kell vizsgálni. A börtönépület pedig állandóan megújuló szociális hálóval rendelkezik, a fogvatartottak közötti reláció dinamikus, csak az épület állandó. A lényeg az, hogy ezek a tárgyak hogyan kapcsolódnak hozzájuk, mert az emberi kapcsolatok kötődnek a materiális dolgokhoz, és a hangsúly a formában, anyagban, struktúrában van. Így ha a fogvatartottak valamivel interakcióba kerülnek, beleértve embert, állatot és tárgyat is, akkor annak üzenetét interpretálják, és minél fontosabb ez az interakció, annál jobban érzik át azt, hogy számukra mit

közvetít.⁶² Így lehetséges az, hogy egy épület kialakítása nem csak tükrözi, hanem meghatározza az életminőségüket.

Ehhez kapcsolódik az Okos Börtön konstrukciója is. Jelenlegi börtönépületeink túlnyomó többsége a városközpontban helyezkedik el, melynek sajátossága a már előzőekben említett építéskori szándék, hogy az épületet, annak tekintélyt sugárzó voltát kihangsúlyozzák, és a város méltó díszévé tegyék. Ez azonban véleményem szerint meghaladott elképzelés, ugyanis az elmúlt 100 év során ezek az épületek túlnőttek saját magukon, az udvaraik zsúfolttá váltak a folyamatos be-és hozzáépítések miatt. Ezért lenne célszerű a városon kívül, egy külön erre a célra létrehozott földterületen megépíteni a börtönkomplexumot, mely gazdasági szempontból nézve is költségkímélőbb megoldás. Természetesen figyelembe veszem azt a tény, hogy a hozzátartozóknak a látogatásakor ne kelljen szükségtelenül túl nagy távolságot megtenni, ezért a börtön megfelelően kapcsolódjon a város infrastruktúrájába. Így lehetőség lenne már a tervezéskor olyan funkcionális épületeket számításba venni, ahol a munkavégzés, oktatás, egészségügyi ellátás az épület struktúrájából adódóan sokkal magasabb színvonalon megvalósítható. Célszerű egy nagy épület helyett több kisebb, egymáshoz szerkezetileg hasonló, de különböző funkciókat megvalósító épület tervezése. Így a differenciálás szempontja mellett az elitéltek egyéniesítése, könnyebb kezelhetősége is javul.

Az egyes épületek egymástól nem nagy távolságban, de külön állnak. A rendszer egy önálló városként funkcionál, így megállja a helyét saját kulturális és szociális személynazonosságával és minden elitélte kiveszi a részét a fenntartásából. A legfontosabb biztonsági és fegyelmi szempontokon túl a börtönkomplexum alkalmas az elitéltek mind egyéni, mind közösségi szintű kezelésére. Az alapvető funkciók pl. étkezés, alvóhelyek, munkavégzés, oktatás mellett megfelelő teret kell biztosítani a szabadidős és közösségi programok végzésére is. Ezen túl pedig a hozzátartozókkal való kapcsolattartás praktikus és biztonságos, ugyanakkor szabad megvalósítása is megfelelő. Az épület tervezése során ne a bezártság legyen elsődlegesen hangsúlyozva, hanem minél inkább – természetesen a lehetőségekhez mérten – a legnagyobb hasonlóság a külső környezethez. Átvitt értelemben pedig annak érzékeltetése, hogy a büntetés célja az, hogy a büntetés letöltése után a társadalomba visszailleszkedni képes emberek távozzanak onnan.

3. Felépítése

Az Okos Börtönt a külvilágtól egy megerősített biztonsági fal választja el, melyen összesen 4 őrtorony található. Ennek elsődleges építészeti szempontja a védelem és a biztonság, a börtönt elhatárolja térben, megteremti a kinti és benti világ közötti átmenetet. A létesítmény előtt elhaladó főút csatolja be azt az infrastruktúrába, arról letérve jutunk a főépület előtt található (P1) személyzeti és (P2) látogatóknak fenntartott parkolókhoz. A parkoló tér erősen megfigyelés alatt álló, úgynevezett biztonsági zóna. A fal ívén törést képez a hangsúlyos és az egész komplexum méretére utaló nagyságú főbejárat, melyen keresztül bepillantást nyerünk az intézménybe. A főépületbe érkezünk, ennek aulájában a recepciónál zajlik a regisztráció és az adminisztráció, majd külön erre

⁶² Hogyan kerül előtérbe az új dizájn? A témáról részletesen lásd: NORMAN, DONALD A.: *The design of Everyday Things*. 1988. 369. p.

e célra kialakított helyiségekben az elítéltek befogadása, és személyes tárgyaik megfelelő módon történő kezelése, nyilvántartásba vétele és tárolása. A látogatóba érkező ügyvédek, ügyészek stb. és a családtagok szintén ennél a pontnál jelentkezhetnek, és kaphatnak további utasításokat a látogatás rendjét, és lebonyolítását illetően.

A főépület második emeletén található a központi személyzeti megfigyelő központ, ahol az elektronikus rendszer segítségével egyidejűleg nyomon követhető minden fogvatartott. Nincsen már szükség a régi rendszerekhez hasonló hosszú folyosókra, a modern technológia vívmányainak köszönhetően könnyedén biztosítható a maximális kontroll. Ide futnak be a kamerák felvételei is. A főépülettől jobbra és balra helyezkedik el két azonos méretű és szerkezetű látogató központ, melyek közül egyikben a büntetés-végrehajtás szakembereit és más jogászokat, a másikban pedig családtagjaikat fogadják az elítéltek. A családdal töltött minőségi idő hiánya komoly probléma. Egy totális intézmény nem biztosítja megfelelően a családi kapcsolatok ápolását, ami a reintegrációs esélyeket nagyban csökkenti. Ezt igyekszik elkerülni ez a külön erre a célra szánt épület, így elkerülhető a családi kapcsolatok elsovadása, végső soron a társadalom és a fogvatartottak közötti szakadék kialakulása.

A központi park két oldalán helyezkedik el a két, egyenként 200 fő befogadására alkalmas lakóépület. Szoros értelemben véve ezeket nevezhetnénk börtönöknek, azonban igyekeznek újraértelmezni a tér fogalmát és nem a monumentalitásra törekedni. A komplexum minden oldaláról jól megközelíthetőek, kétszintesek, fásított környezetbe illeszkednek, és kellemes külsővel rendelkeznek. Valamennyi cella ablaka a természetközelség jegyében parkra néző. Az elgondolás alapja az, hogy az optimális és rugalmas működés érdekében az elrendezés tegye lehetővé az elítéltek elkülönítését, ugyanakkor nyújtson megfelelő perspektívát az előrehaladásban. Ezen elképzelés mentén az egyik (A) épület felső szintje szigorított részleg (A/1), még a másik (B) épületé mérsékelt (B/1). Mindkettő alsó szintje enyhített részlegként funkcionál (A/2) valamint (B/2), és sokkal árnyaltabb lehetőségeket biztosít. Ezekben az átmenetekben nyilvánulnak meg a megfogalmazott nevelési alapelvek, mint nevelés, ösztönzés és önfenntartás, így válik a börtön a lehetőségek (tár)házává.

A szigorított felügyeletet ellátó rész (A/1) elrendezése kötött, a cellák az oldalfolyosóra soroltak, így könnyen ellenőrizhetőek. Fontos szempont az átláthatóság és a biztonság. Egy és kétszemélyes elhelyezéssel, megkülönböztetett figyelmet fordítva az öngyilkosságra hajlamos rabokra.

Külön kérdést vet fel az egyszemélyes kontra együttes elhelyezés kérdése. *Shaw* megfogalmazása szerint egy jól tervezett börtönnél a méret és a biztonság után annak az egyensúlynak a megteremtése következik, ami a biztonság és a magánélet között van. Szükségük van tehát a fogvatartottaknak egy személyes, önálló térre.⁶³ A szigorított részleg egyrészt a kis létszám, másrészt az ideális szeparáció érdekében igyekszik biztosítani a fogvatartottak számára az egyszemélyes elhelyezést. A vizesblokk itt a cella külső részéhez illeszkedik. Minden cellán két, padlótól mennyezetig nyúló plexi üvegablak található vékony sávban. A szigorított fokozat számára csak az alapvető ellátás biztosított, ideértve egészségügyi ellátást, oktatást, családlátogatást. A családdal való időtöltésre a fogvatartottak a látogatóközpontban kapnak lehetőséget, ide kísérettel

⁶³ SHAW, STEPHEN: *Prison architecture and the politics of reform*. In: Fairweather, Leslie – McConville, Sean (eds): *Prison Architecture*. Routledge, New York, 2013. 157. p.

jutnak át, ahogy oktatás céljából az oktatási központba is. Ezen túl a szabadidős tevékenységek szoros felügyelet alatt gyakorolhatók, kialakításra kerülnek kifejezetten e rabok számára szükséges foglalkoztató termek a szinten. Az épület mellett lévő zárt sportpálya és zöld terület a napi kint tartózkodást teszi lehetővé, mert megfelelő magaviselet híján a központi parkban tartózkodni sokáig nem lehetséges. Az étkezést a cellákban bonyolítják, az átjárás a börtönmenzára ebben a fokozatban nem megengedett, de az étel a börtönkonyhán készül, mint a többi rab számára is.

Ami a cella berendezését illeti, mindnek része egy vagy két kényelmes ágy, íróasztal, fiókos szekrény és könyvespolc. Mivel a parkból a napsugárzás erős, így az erős fényt, napsütést kivédendő a megfelelő árnyékolását és klimatizálását biztosítani kell. Az emeleten továbbá van egy társalgó, ahol multimédiás eszközök és könyvek segítségével töltik hasznosan a napi szabadidőt. A börtönkáporna látogatása megengedett és a börtönlelkész az egyes fogvatartottakhoz bejárva teljes körű lelki gondozást végez. A börtönszínház látogatásához azonban egyel magasabb fokozatba szükséges lépni.

A mérsékelt részlegen (B/1) ennél már jóval oldottabb elhelyezés, lazább felügyelet valósul meg. Az egy sorba sorolt cellák helyett itt egy központi aula köré szerveződnék a továbbra is egy-két fős lakószobák. Ez nyitottabbá teszi a teret, közösségi szintériként funkcionál, optimális átmenetet képez a külső és a belső világ viszonyán. Az alapvető ellátáson túl ezek a fogvatartottak igénybe vehetik a börtönszínházat⁶⁴ és a börtönkapolnát is, valamint étkezésük is – szorosabb felügyelettel –, de a börtönmenzán történik. Az oktatásuk és szabadidős tevékenységeik tárháza a tevékenységek szélesebb skálájával bővül, illetve a hetente meghatározott parkban töltött idővel.

Az enyhített felügyeletet végrehajtó (A/2) és (B/2) alsó szintek kialakítása önálló, a kinti élethez hasonló belső világgal jelenik meg. Harmonikus kapcsolatban van a természettel, igyekszik a szokványos börtönök monotonitását feloldani. Elrendezése nyitottabb, két- és négyszemélyes lakószobák váltakozásával, ami a megfelelő szociális kapcsolatok erősebb jelentését igyekszik kialakítani a börtönön belül. Az ok a többes elhelyezésre az, hogy a fogvatartottak jó eséllyel kölcsönösen szocializálódnak, és egymásnak segítenek, így magatartásuk pozitív irányba változik. A cellákba nincsen direkt belátás, ami sokkal több személyes teret biztosít. A vizesblokk itt a cellákon belül közepesen található, lehetőséget adva a kellemesebb félrevonulásra. Lehetőség van a korlátozásmentes szabad kijáráshoz a parkba, az oktatási centrumba, a színházba, kápolnába és a börtönmenzára is. Mivel naponta szabadon elhagyhatják a lakóépületet, ez tökéletes átmenetet képez a szabad világba történő visszailleszkedéshez. Az ajánlott napi rendszeres munkavégzés a komplexum hátsó egységében kialakításra kerülő növénytermesztési és állattenyésztési telepeken valósul meg. Szakmai vezetők koordinálásával és biztonsági felügyelettel az irányított munkavégzés hatékony és nyereséges. Ezek a fogvatartottak jó magaviseletükkel és az intézet rendje felé tanúsított hozzáállásukkal kiérdemelték a lazább felügyeletet és a viszonylagos önállóságot, így az önfenntartás jegyében igyekeznek a börtön belső szükségleteit előállítani, amiért pedig többletjogokkal rendelkeznek. Ezek közé tartozik az alapszolgáltatások emeltebb színvonalán túl a sport- és rekreációs centrum használata.

⁶⁴ A börtönszínházak jövőjéről lásd bővebben: FLENSBURG, METTA: *Prison theatre in Sweden*. Report for the EU project „Teatro e Carcere in Europa”, June 2005. http://www.teatroecarcere.net/download/46_SwedenResultsEn.pdf

4. Természethez való viszonya

Az Okos Börtön zöld börtön,⁶⁵ hisz az innovációban és abban, hogy ez a jövő. Legfőbb ismertetőjegye a már említett központi park, minden e köré terveződik, jó hatással van testre és lélekre, hiszen azt képviseli, amit a börtön nem: a szabadságot. A parkban nincsenek egyenes, mesterkélt vonalak és funkciója végtelen, éppen az, amit a tudatos szervezésnek köszönhetően éppen igyekszünk kihozni belőle. Nem pusztán dizájnnal járul hozzá a börtön értékéhez, hanem a szabadidős tevékenységek (külön kérdést vet fel, hogy beszélhetünk-e egyáltalán szabadidőről, ha a fogvatartottak akarata ellenére vannak ott?) hasznos eltöltésében is kulcsfontosságú szerepe van. Az egyes épületek között, illetve körül is zöld területek települnek. Nagyban megnöveli a börtön értékét, mert természetközeli elképzelések mentén épül és az évszakok változása, a napfény és különböző állat- és növényfajok jelenléte stb. jó hatással vannak az elítéltekre, csökken az agresszió és az erőszakos cselekedetek száma.⁶⁶ Csökkenti a bebörtönzés általi frusztrációt és feszültséget, hiszen a pusztán belső betonos udvarok nem alkalmasak erre, mindenképpen szükséges a parkosítás és növények telepítése. Az ablakokból kilátás nyílik a zöld területekre, a börtönmenzának pedig teraszos étkező része is készül. Másrészt pedig zöld abból a szempontból is, hogy a hulladékot szelektíven gyűjti és a komplexum részét képezi egy technikai központ, ahol később feldolgozásra kerül.

Az Okos Börtön önfenntartó. Lényege, hogy a börtön az alapvető élelmiszerigényét maga igyekszik megtermelni, úgy, hogy közben a meglévő munkaerőt foglalkoztatja. Ha már a tervezés folyamatában figyelembe vesszük, hogy bizonyos kiegészítő jellegű épületek mekkora hangsúllyal vesznek részt a börtön életében, akkor könnyebben tudjuk azt hosszú távon önfenntartóvá tenni. Így célszerű üvegházakat, zöltség- és gyümölcsfeldolgozó objektumokat, valamint állattenyésztésre alkalmas telepet építeni. Ezekben – természetesen a fokozott biztonsági előírásokat betartva – dolgoznak azok az elítéltek, akik jó magaviseletükkel ezt kiérdemelték. Az intézetben kialakított napi rutin mentén, pontosan beosztott munkarendben valamennyi fogvatartott számára ésszerű, hasznos és gazdasági szempontból nyereséges munkavégzés biztosított, a megtermelt javak a börtön ellátásán túl akár külső eladásra is termelhetők. A fogvatartottak továbbá aktívan kiveszik a részüket a komplexum fenntartásából, dolgoznak a börtönmenzán, ahol némi szakmai irányítással, de maguk készítik el és szervírozzák ételeiket, a lakórészlegüket, az egyes közösségi szinteket pedig maguk takarítják. Mindezen túl a parkgondozásban is komoly szerepet vállalnak.

A börtön megújuló energiaforrásokra építve összhangban van a fenntartható fejlődéssel, mert ezek alkalmazásával nem rombolja a környezetet és nem járul hozzá olyan környezeti hátrányok kialakulásához, mint például a globális felmelegedés. Földünk állapotának megőrzéséhez elengedhetetlenül fontos, hogy olyan megoldások után nézzünk, amelyek nem merítik ki amúgy is véges készleteinket pl. kőolaj, földgáz, hanem a meglévő nap, szél erejét hasznosítják. Ezek mindenhol adottak, így külön beszerzést nem igé-

⁶⁵ A zöld börtönökről lásd részletesebben JUHÁSZ ZSUSZANNA: *Új színt adott a börtönök palettáján: a „zöld börtön”*. Börtönügyi Szemle 2017/2. 19–29. pp.

⁶⁶ A természetközelség jelentőségéről a börtönben bővebben LINDEMUTH, AMY L.: *Designing therapeutic environments for inmates and prison staff in the United States: precedents and contemporary applications*. Journal of Mediterranean Ecology 2007/8. 87–97. pp.

nyelnek. Gazdaságilag azonban hátrányuk, hogy az alternatív energiaforrásokra való átlás egy egyszeri, ám költséges beruházást igényel, azonban ha ez megvalósul, onnantól kezdve már csak a karbantartásokra kell pénzt fordítani. A napenergia segítségével meleg vizet állíthatunk elő és így a fűtés terén érhetünk el sikereket, míg a szélenergia használatával áramot fejleszthetünk. Mindezt összevetve a börtön közüzemi költségei nagyban csökkenthetők. Természetesen nem függetleníthető az épület 100%-ban a külső beszerzéstől, de jó lehetőségnek tartom megvalósításukat, mert úgy tűnik, hogy a környezetvédelmi törekvések egyre inkább jelen vannak a büntetés-végrehajtásban is.⁶⁷

5. Belső enteriőr

Belsőépítészetét a világos falak, nagy rács nélküli ablakok, egyszerű, visszafogott bútorok, pár dekorációs elem jellemzi. Funkcionális és mégis befogadó enteriőr. Így tudnám jellemezni a skandináv irányzat mintájára készült épületbelső. Ez a modern és funkcionális stílus a 20. század elején ütötte fel a fejét, célja pedig leegyszerűsíteni, ugyanakkor emberközelibbé tenni a használati tárgyakat. Kreatív, de letisztult formavilág, alacsony előállítási költségei és árai mind hozzájárulnak népszerűségéhez. Nagyban tükrözi a felállított értrendet, hogy a szabadság elvonáson túl ez a rendszer nem akar büntetni, ennek érdekében semmiben sem különbözik a felhasznált berendezés a szabad társadalomban fellelhetőektől. A dizájn nem tükrözi vissza a börtönkörnyezetet, éppen ellenkezőleg annak megtörésére igyekeznek: nincsenek sötét kis helyek, szürke falak. Természetes anyagok, nyitott világos terek jellemzik, melyek megtörik a börtönlét monotonitását.

6. Oktatás, nevelés, szabadidő

Az Okos Börtön megkülönböztetett figyelmet fordít az oktatásra, mottója: "a képzés a lehetőségek kulcsa." A fogvatartottakat ösztönzi a személyes fejlődésre, a munkára való felkészülésre, valamint arra, hogy a társadalomhoz értéket adjanak hozzá. Ezért a komplexum része egy könyvtárral ellátott oktatási centrum, ahol a különböző szintű iskolai, illetve szakképzés zajlik. A vallásgyakorlás helyszínéül a központi parkban templom épül. A reintegráció ezen túl a szabadidős tevékenységek széles körével egészül ki, a különböző tematikában szervezett állandó és időszakos szakkörök látogatásán át a kisállat- és művészetterápiáig mindenki megtalálja a számára megfelelő hasznos időöltést. A sportcentrumban a fogvatartottak egyéni és csapatban való sportolására van lehetőség, mely szintén csökkenti a bebörtönzés káros hatásait.

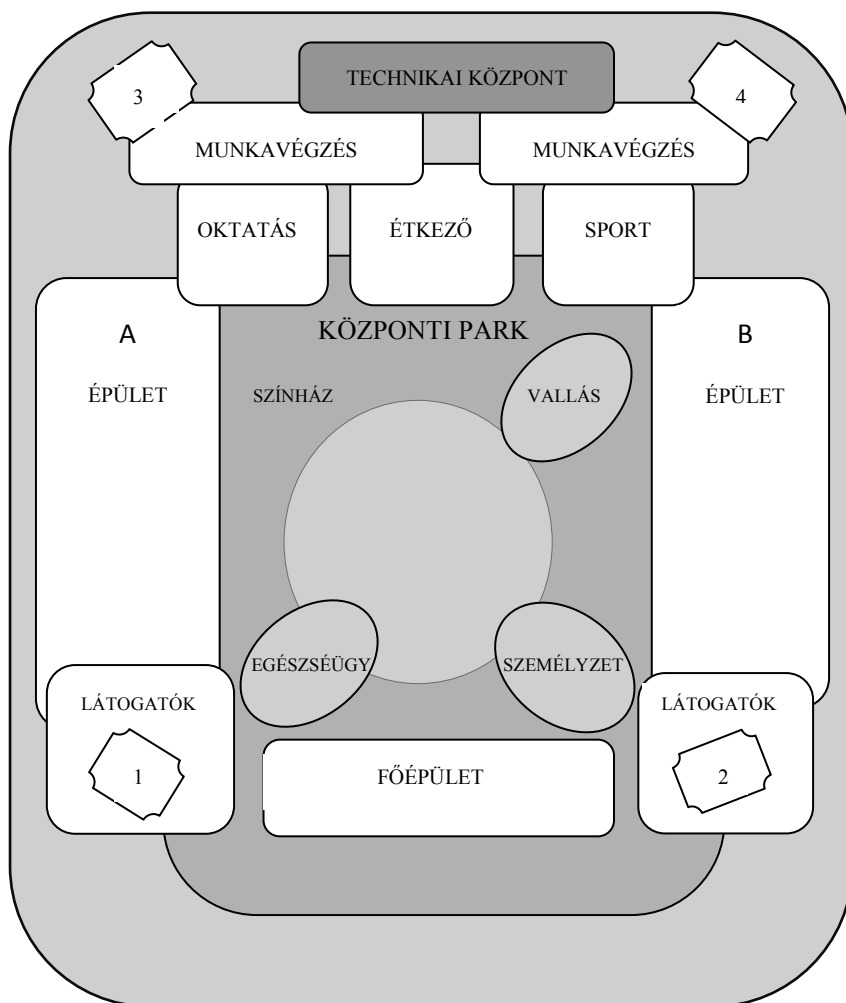
7. Összegzés

Az Okos Börtön egy kísérleti jellegű invenció, illeszkedik az adott földrajzi területhez, nem rendszeridegen, mégis kivételes. Pozitív interakciók tárháza, és a dinamikus biztonsággra helyezi a hangsúlyt a totális kontroll helyett, maximálisan kihasználva a termé-

⁶⁷ Lásd bővebben: JUHÁSZ ZSUZSANNA: *Környezetbarát megoldások a büntetés-végrehajtásban*. In: Honori et virtuti: Ünnepi tanulmányok Bobvos Pál 65. születésnapjára. Iurisperitus Bt., Szeged, 2017. 210–215. pp.

szet nyújtotta lehetőségeket. Azonban a gyakorlatba való átültetéséig és alkalmazásáig csupán egy ötlet, melynek hosszútávú fogvatartottakra, illetve a személyi állományra gyakorolt hatásait bizonyos idő eltelte után lehet csak mérni. Találmányomnak nem célja a tökéletes börtöndizájn leírása, csupán gondolatébresztőként szolgál egy kísérleti jellegű, csúcstechnológiával felszerelt börtönépület igényére. Az általam a büntetés-végrehajtásról alkotott igényeket és gondolatokat a formatervezés nyelvére lefordítva az eredmény úgy gondolom, magáért beszél, így az igényesen tervezett börtönépület a használhatóság mellett esztétikumot és értéket képvisel.

1. sz. ábra



VIII. Konklúzió

Az innovatív börtónépítészettel az alapvető gond nem a megtervezésben és kivitelezésben van, hanem a társadalom meggyőzésével, a módszer elfogadtatásával. A hagyományos börtönfelfogás, a túlzott és értelmetlen büntetések kívánalma a modern viszonyok között már nem állja meg a helyét. A konzervatív nézetek képviselői szerint ezek az emberek nem érdemelnek jobb életkörülményeket, mint a kinti viszonyok, így az úgynevezett skandináv „luxusbörtönök” nagy visszhangot és nemtetszést váltanak ki. Szükséges lenne egy szakmai támogatással történő szemléletváltás, hogy az ideológia mentén elkezdődhessen az új koncepciójú épületek megépítése, miközben az emberek egymásba vetett bizalma, és a közösségen belüli biztonságérzet is növekedne. Természetesen ez csak úgy működhet, ha hajlandóságot mutatnak az elítéltek a javulásra.

A hazai érdeklődés és kutatás kevésbé preferált területe a börtónépítészeti és dizájn, meglehetősen kevés forrás áll rendelkezésünkre. Ahogyan *Batári* fogalmaz: „Börtónépítészetiünk messze elmarad attól a színvonalától, amit a szakmai háttér lehetővé tenné.”⁶⁸ Megvannak a technikai lehetőségek, az építészeti tudás adott, és a társadalomtudományok szakemberei is bevonhatóak. Sajnos ezek az innovatív felvetések nem kapnak elég nyilvánosságot, és anyagi támogatást. Hazánk ismeri, és alkalmazza is a nyugat-európai mintákat, de az épületállomány elmaradott, nem biztosítja az ehhez szükséges kereteket. A megfogalmazott irányelvek és törekvések előremutatóak, de az építészeti nem érte még utol őket. Börtöneink túlnyomó többsége a 19. század végén épült, amikor már egyszer bizonyítottuk, hogy képesek vagyunk az adott kor elvárásainak teljes mértékben megfelelő börtönöket megvalósítani. Újakat kevés esetben, de hazai viszonylatban magas színvonalon építünk.

Az irány a gazdaságos, környezetükkel összhangban lévő épületek tervezése. Ennek érdekében a külföldi minták hazai viszonyokra történő adaptálása lenne a legcélravezetőbb. Fontos azonban hangsúlyozni, hogy a skandináv minták az adott fejlett társadalmi viszonyok között tudnak csak megvalósulni. Amíg az említett skandináv büntetés-végrehajtási körülmények színvonala jóval meghaladja az átlagos magyar életkörülményeket, addig ezek nem adaptálhatók módosítás nélkül teljes egészében a hazai viszonyokra. Szükséges tehát ezeket bizonyos fenntartással kezelni, és kis lépésekben megfontolva átültetni. Ezt a folyamatot véleményem szerint az épületállomány modernizációjával kellene kezdeni.

⁶⁸ BATÁRI 2007, 38. p.

ANNA LÍVIA BALATONI

INNOVATION IN PRISON ARCHITECTURE: TODAY'S IDEA,
TOMORROW'S PRISON

(Summary)

This article's purpose was to examine and analyze the Hungarian prison conditions. Furthermore, I designed an entirely new prison system: The Smart Prison. My research's leading method was innovation, so I tried to discover our prison's urgent problems by the aspect of architecture. The original aim was to create a new way of thinking, a complex, open minded and dynamic prison-concept.

In the first place I gave an overall presentment of historical prison systems, and that I raised significant questions like how could we popularize the reintegration approach in prison architecture? So in all intents and purposes I tried to find the answer of what are coming generation's prisons like?

Finally I was led to the conclusion that the controversy with innovation in prison architecture is not design nor implementation but society's firm belief of harsh punishment. In my esteem these kind of retributions are unadmittable, that is why I urged a quick change.

Melléklet

1. Börtönépületeink

1. sz. táblázat

Mai börtöneink kondíciója					
Név	Építés dátuma	Tervező	Létszám	Hozzáépítés/korszerűsítés	Innováció
Állampusztai Országos Bv. Intézet	1883	Wagner Pál hagyatéka	922	1974 solti objektum 1985 A B C D körletek	<i>öntevékeny rendszer</i>
Bács-Kiskun Megyei Bv. Intézet	1904	Wagner Gyula	94 helyre 220–230	anya-gyermek körlet 2002. -BC körlet 1995. fiatalkorúak részlege 1997.	<i>anya-gyermek körlet</i>
Balassagyarmati Fegyház és Börtön	1845	Novák Dániel	több mint 500	kápolna helyreállítása 2009.	
Baranya Megyei Bv. Intézet	1884		210	fiatalkorúak 2006. összevonás 2009. férőhelybővítés 2013.	
Békés Megyei Bv. Intézet	1899	Wagner Gyula	108	konyha, irodatömb 1995. új épületszárny 1994. ügyvédi beszélő 2000. külső homlokzat 2002.	
Borsod-Abaúj-Zemplén Megyei Bv. Intézet	1902	Kiss István	220	egészségügyi blokk 2002.	
Budapesti Fegyház és Börtön	1896 – A 1989 – B	Wagner Gyula	1200	1913-ra már 25 épület 2002-2005 jobb csillag korszerűsítése 2015.férőhelybővítés jobb csillag 3. száma	<i>2015 EU konform</i>
Fiatalkorúak Bv. Intézete	1963 előtte laktanya kaszárnya		150		
Fővárosi Bv. Intézet	I. 1892 II. 1923 III. 2000	I. Hauszmann Alajos II. Jablonszky Ferenc	1800	II. 2011 és 2017. épületbővítés III. tetőtéri sétatudvar, zárkaajtók kifelé nyílnak	<i>III. objektum korszerű szolgálati kutya telep</i>

Név	Építés dátuma	Tervező	Létszám	Hozzáépítés/korszerűsítés	Innováció
Győr-Moson-Sopron Megyei Bv. Intézet	1886 1910 fiatal- korúak	Wagner Gyula	158		
Hajdú-Bihar Megyei Bv. Intézet	1895	Wagner Gyula	180	bombatámadás – 1947 parancsnoki szárny – 1971 üzemépület – 1977 beszélőhelyiség – 1990	
Heves Megyei Bv. Intézet	1908	Wagner Gyula csillag alakú	300	1982 beépült az Y udvarrész 2002 lakóhelyiségek, kápolna	
Jász-Nagykun-Szolnok Megyei Bv. Intézet	1895		140	1929 – 2. emelet 1959 – külső tatarozás 1960-as évek épületgépészet	
Kalocsai Fegyház és Börtön	1897	barokk stílus	350 felett	1916 – női dologház	
Közép-dunántúli Országos Bv. Intézet	1953		1326	2007 – összevonás	
Márianosztrai Fegyház és Börtön	1858		505	1970 – látványos fejlődés: üzemcsarnok, kazánház, csatornahálózat 2010 – korszerűsítés 2012 – rabtemető	
Pálhalmai Országos Bv. Intézet	1950		1600	1972 – korszerű körletkialakítás	
Sátoraljaújhelyi Fegyház és Börtön	1905	Czigler Győző panoptikus	400	2000 – újabb épület visszacsatolása 2010 – környezettudatos beruházások	2008 napelemes rendszer
Somogy Megyei Bv. Intézet	1907	Marton Ákos Károlyi Kázmér Rioner Márkus	204	1960 – városi vízrendszer 1974 – gazdasági épületbővítés 2000 – egészségügyi részleg 2012 – kihallgató helyiségek 2013 – személyzeti rész korszerűsítése	
Sopronkőhidai Fegyház és Börtön	1886	Wagner Gyula	750	1997–2006 – rekonstrukció	

Név	Építés dátuma	Tervező	Létszám	Hozzáépítés/korszerűsítés	Innováció
Szabolcs-Szatmár Bereg Megyei Bv. Intézet	1891	Wagner Gyula	184	1930 – elektromos világítás 1961 – központi fűtés, vizesblokk 1985 – korszerű fűtésrendszer	
Szegedi Fegyház és Börtön	1883	Wagner Gyula	1213	I.csillag 1936–38,1987–88 II. Dorozsma 2002 – átadás III. Nagyfa 1920-folyamatos újítások	
Szombathelyi Országos Bv. Intézet	2008 ÚJ		800	TELJESEN MEGFELELŐ	100%-ban
Tiszalöki Országos Bv. Intézet	2008 ÚJ		700	TELJESEN MEGFELELŐ	100%-ban
Tolna Megyei Bv. Intézet	1891	Wagner Gyula	150		
Tököli Országos Bv. Intézet	2016 kiválással		700		
Váci Fegyház és Börtön	1855	Sontheitl Ferenc, Wagner Gyula		1878 – épületbővítés	
Veszprém Megyei Bv. Intézet	2003-ig várbörtön 2003 után ÚJ		200	Állampolgári Jogok Országgyűlési Biztosi Hivatala vizsgálat: újat kell építeni	100%-ban
Zala Megyei Bv. Intézet	1909			1970 – elektromos zárrendszer 1983 – fűtéskorszerűsítés 2002 – külső tatarozás	

Forrás: A táblázat a szerző saját munkája (adatok forrása: www.bv.gov.hu, 2018.10.02.)

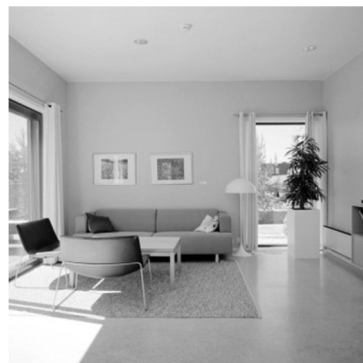
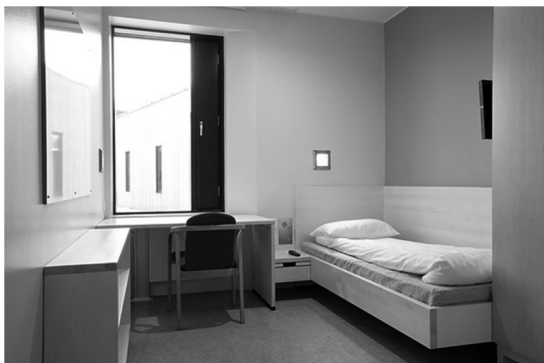
2. Halden Börtön Norvégia

8–9. sz. kép



Forrás: www.archdaily.com/154665/halden-prison-erik-moller-arkitekter-the-most-humane-prison-in-the-world

10–11. sz. kép



Forrás: <http://www.thestoryinstitute.com/halden/>

3. Bastoy Börtön Norvégia

11–13. sz. kép



Forrás: <http://www.bastoyfengsel.no/English/>)