

SustainBaltic
Rannikuala integreeritud korralduskava toetamaks
rannikualade ja mere sotsiaal-ökoloogilisi
võrgustikke Läänemere regioonis

HARA NEEME JA RISTININA VAHELISE RANNIKUALA RUUMILISE ARENGU KAVA

Rannikuala integreeritud korralduskava
Läänemaa testalale

**HARA NEEME JA
RISTININA VAHELISE
RANNIKUALA RUUMILISE ARENGU KAVA**

SustainBaltic

Rannikuala integreeritud korralduskava
toetamiseks rannikualade ja mere sotsiaal-
ökoloogilisi võrgustikke Läänemere regioonis

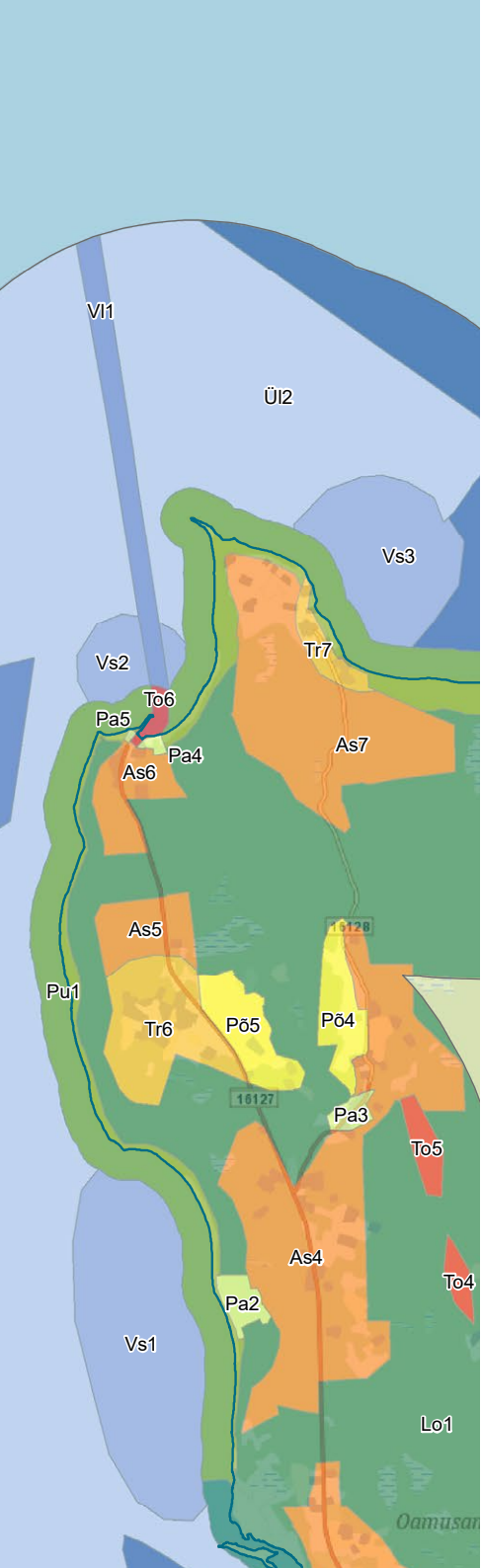
ICZM Plans for Sustaining Coastal and Marine
Human-ecological Networks in the Baltic Region

Koostanud: Anne Kull, Valdeko Palginõmm,
Maaria Semm, Pille Tomson (Eesti Maaülikool)
Küljendus & kujundus: Karl-Kristjan Videvik

Projekti viivad läbi Eesti Maaülikool, Tallinna
Ülikool, Turu Ülikool, Soome Keskkonnainsti-
tuut (SYKE) ja Satakunta maakonna nõukogu

SustainBaltic on finantseeritud Euroopa
Regionaalarengu Fondi Interregi Kesk-Lääne-
mere Programmi 2014–2020 kaudu





Sisukord

| | | | | | |
|--------------|---|----|--|---------------------------------------|----|
| Sissejuhatus | 4 | 6 | Tsoneering | 19 | |
| 1 | Rannikuala säästliku kasutamise korraldamine | 5 | 6.1 | Tsoneeringu eesmärk ja visioon | 19 |
| 2 | Testala valik ja ulatus | 6 | 6.2 | Tsoonid | 20 |
| 3 | Testala kirjeldus | 7 | 6.3 | Tsoonide kirjeldused ja soovitused | 21 |
| 3.1 | Asustus | 7 | 6.3.1 | Puhkealade tsoon | 21 |
| 3.2 | Looduslikud tingimused | 8 | 6.3.1.1 | Avalik supelrand/supluskoht | 23 |
| 3.2.1 | Geoloogiline ehitus. Aluspõhi ja pinnakate | 8 | 6.3.1.2 | Potentsiaalne avalik supelrand | 23 |
| 3.2.2 | Pinnamood | 8 | 6.3.1.3 | Kohalik supelrand | 24 |
| 3.2.3 | Rannavööndid | 9 | 6.3.1.4 | Kogukonna supelrand | 24 |
| 3.2.4 | Mullastik | 9 | 6.3.1.5 | Muu kasutusega puhkerand | 24 |
| 3.2.5 | Maakate | 9 | 6.3.2 | Puhkemajanduslike arendusalade tsoon | 24 |
| 3.2.6 | Taimkate | 9 | 6.3.3 | Sadama- ja tootmisalade tsoon | 25 |
| 3.2.7 | Veestik | 10 | 6.3.4 | Traditsioonilise asustuse alade tsoon | 25 |
| 3.3 | Kultuuripärand | 10 | 6.3.5 | Asustuse arendusalade tsoon | 26 |
| 3.4 | Looduskaitse | 11 | 6.3.6 | Põllumajandusalade tsoon | 26 |
| 3.5 | Muinsuskaitse | 11 | 6.3.7 | Loodusalade tsoon | 26 |
| 3.6 | Piirkonna majandustegevus | 12 | 6.3.8 | Mere üldise kasutuse tsoon | 27 |
| 3.6.1 | Kalapüük | 12 | 6.3.9 | Mere sihtkasutuse tsoon | 27 |
| 3.6.2 | Turism | 13 | 6.3.9.1 | Mere elupaikade sihtkasutuse tsoon | 27 |
| 3.6.3 | Põllumajandus | 13 | 6.3.9.2 | Mere veeliikluse sihtkasutuse tsoon | 27 |
| 3.6.4 | Metsandus | 13 | 6.3.9.3 | Mere veespordi sihtkasutuse tsoon | 27 |
| 3.6.5 | Tuulepargid | 15 | 6.3.9.4 | Mere kaadamise sihtkasutuse tsoon | 27 |
| 3.6.6 | Kinnisvaraarendus | 15 | 6.3.9.5 | Mere militaarse sihtkasutuse tsoon | 28 |
| 3.6.7 | Militaartegevus | 15 | 6.3.10 | Juurdepääs rannale ja merele | 28 |
| 3.6.8 | Maavarade kaevandamine | 15 | 7 | Kokkuvõte | 28 |
| 3.7 | Rekreatsioon, puhkealad ja külastuskorraldus | 16 | Kasutatud kirjandus | 29 | |
| 3.8 | Ülevaade olemasolevatest planeeringutest | 16 | LISA 1 Rannikuala ruumilise arengu kava koostamise ajakava | 32 | |
| 3.8.1 | Padise valla üldplaneering | 16 | LISA 2 Kasutatud ruumiandmed | 32 | |
| 3.8.2 | Nõva valla üldplaneering | 17 | LISA 3 Natura elupaigad testalal | 33 | |
| 3.8.3 | Noarootsi üldplaneering | 17 | LISA 4 Rannavöönditüüpide sobivustabel | 34 | |
| 4 | Tsoneeringu koostamise meetodika | 18 | LISA 5 Ettepanekutega arvestamine | 35 | |
| 5 | Probleemid ja huvigrupid | 18 | LISA 6 Natura mereelupaikade ohutegurid | 38 | |



SISSEJUHATUS

Käesolev dokument „Hara neeme ja Ristinina vahelise rannikuala ruumilise arengu kava“ on osa EL Interreg Kesk-Läänemere alamprogrammist rahastatud projektist SustainBaltic: Rannikuala integreeritud korralduskava toetamaks rannikualade ja mere sotsiaal-ökoloogilisi võrgustikke Läänemere regioonis (ICZM Plans for Sustaining Coastal and Marine Human-ecological Networks in the Baltic Region. SustainBaltic). Projekt keskendus rannikuala ja sellega piirneva merekeskkonna hea seisundi saavutamise ja säilitamise meetmetele. Projekti SustainBaltic raames koostati neli rannikualade integreeritud ruumilise arengu plaani, kaks neist Soomes ja kaks Eestis. Eestis käsitletud alad asuvad Eesti läänerrannikul ja Lääne-Virumaal.

Käesoleva kavaga on hõlmatud ala, mis jääb Läänemaal valdavalt Lääne-Nigula valda ja osaliselt Harjumaal Lääne-Harju valla edelaosasse ulatudes Hara neemest Ristininani (edaspidi testala). Käsitletava ala suurus on 218 km². Ala sees on eristatud mereala: rannajoonest 300 m kuni 3 km kauguseni mere suunas ja rannaala: 300 m rannajoonest mere suunas ja 3 km maismaa suunas.

Rannikuala ruumilise arengu kava sisaldab ettepanekuid rannaala kasutamiseks

tulevikus ning selle üheks osaks on tsooneering. Kavas püstitatakse peamised lahendamist vajavad küsimused, tutvustatakse rannikuala tsooneerimise eesmärki ja põhimõtted, kirjeldatakse määratletud tsoone ja tehakse ettepanekud tsoonide kasutamise osas. Käesolev kava on soovitusliku iseloomuga dokument, seda saab rakendada kohalike omavalitsuste üldplaneeringute koostamisel või teistes kohaliku tasandi arengudokumentides (arengukavad, projektid) aga ka üleriigilisel mereala planeeringu koostamisel. Rannaala tsooneerimisel on võetud arvesse testala eripärasid, kuid kasutatud meetodika on laiemalt rakendatav ka ülejäänud Eesti rannaaladel.

Kava koostati perioodil juuni 2017 kuni oktoober 2018 (Lisa 1). Lahenduse väljatöötamisele kaasati huvigruppe, keda kava ühel või teisel moel mõjutada võib (riigiasutused, kohalikud omavalitsused, ametkonnad, ettevõtjad, kohalikud elanikud, puhkajad jt). Kava koostamisel arvestati 25. mail 2017. aastal Vabariigi Valitsuse korraldusega algatatud üleriigilise planeeringu teemaplaneeringu ehk Eesti mereala planeeringu koostamisega.

Kava väljatöötamiseks ja koostamiseks moodustati töögrupp. Töögrupis osalesid Anne Kull, Siiri Külm, Valdeko Palginõmm, Maarja Semm, Kalev Sepp ja Pille Tomson. Koostatud materjalidega on võimalik tutvuda Eesti Maaülikooli kodulehel.

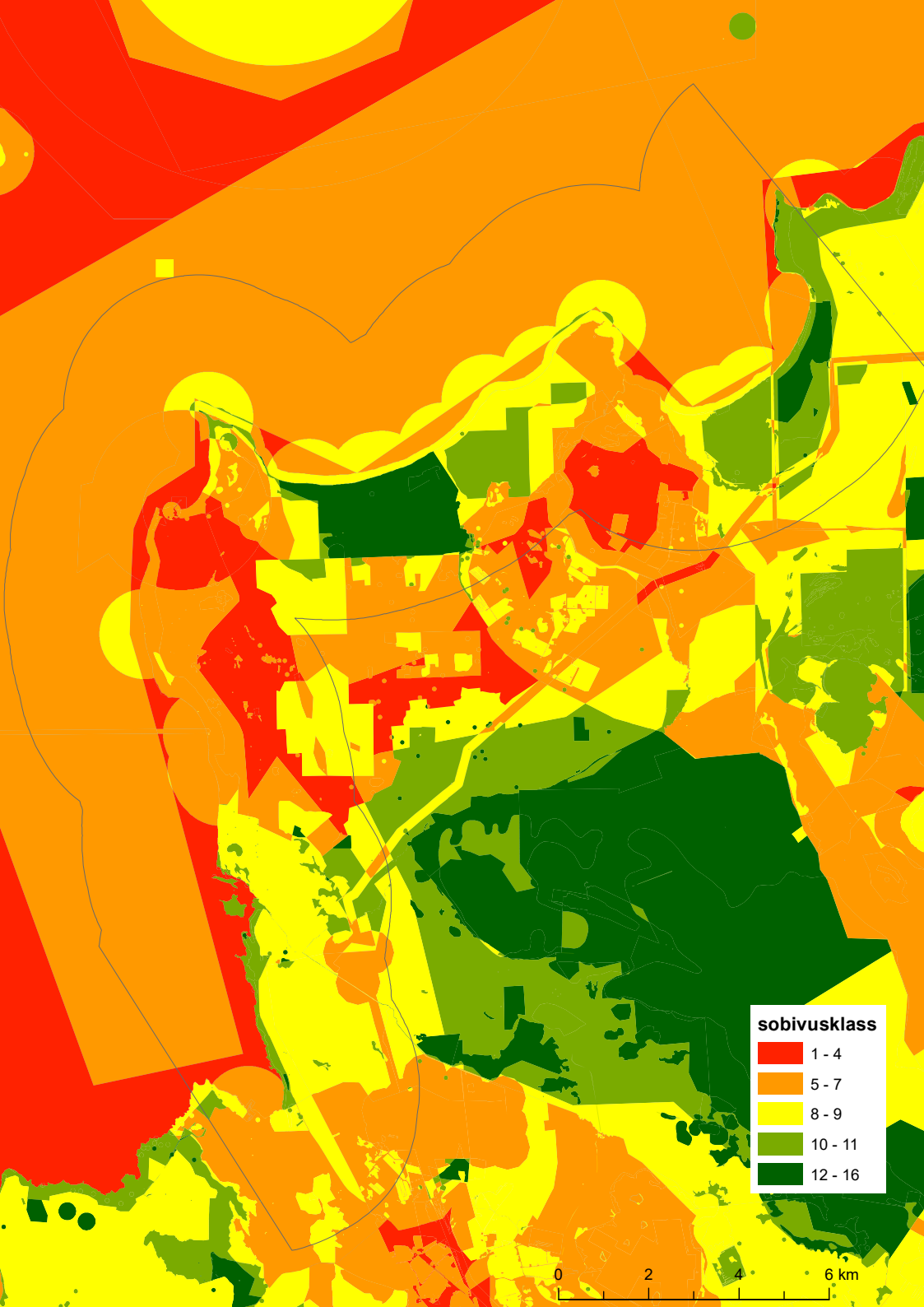


1 RANNIKUALA SÄÄSTLIKU KASUTAMISE KORRALDAMINE

Rannikualad on Euroopa Liidu jaoks strateegilise tähtsusega. Rannikualad on tähtsad toidu- ja toorainete allikad ning olulised transpordi ja kaubanduse ühenduslülid, väärtuslikud looduslikud elupaigad ja eelistatud vaba aja veetmise kohad. Rannikualad on üha suurema surve all ja see nõuab integreeritud lähenemist mere- ja rannikualade planeerimisele ning majandamisele.

Rannikualade integreeritud majandamise korraldamine on Euroopa Liidu ranniku- ja mereala poliitika üks osa. Aluse selleks panid Euroopa Parlamendi ja Nõukogu soovitusel rannikualade integreeritud majandamise rakendamiseks (Recommendation of the European Parliament and of the Council 2002/413/EC). 2014. a. võeti vastu direktiiv, millega kehtestati mere-ruumi planeerimist käsitlev ühtne raamistik (Euroopa Parlamendi ja Nõukogu Direktiiv 2014/89/EL). Merealade planeerimine (Maritime Spatial Planning – MSP) on seatud liikmesriikidele kohustuseks, samas ICZM (Rannikuala integreeritud majandamine) realiseerimise üle otsustavad riigid ja kohalikud omavalitsused.

Eestis algatati Valitsuse otsusega 25.05.2017 üleriigilise mereala teemaplaneeringu koostamine (Vabariigi Valitsus 2018). Mereala planeeringu koostamist ja mõjude hindamise läbiviimist korraldab Rahandusministeerium. Planeerimise eesmärk on leppida kokku Eesti mereala kasutus pikas perspektiivis, tasakaalustades meremajandust ja –keskkonna hoidu ning arvestades keskkonna-, majanduslikke, sotsiaalseid ja kultuurilisi mõjusid (Rahandusministeerium 2018).



Joonis 1 Läänemaa testala valiku kaart, kus on näha 4 kriteeriumi koondkaart. Suurem väärtus näitab suuremat vastavust esitatud kriteeriumitele. Halli joonega on kaardil toodud testala piirid.

2 TESTALA VALIK JA ULATUS

Projekti esimeses etapis valiti välja testalad. Testala valiku käigus korrastati ja analüüsiti Läänemaa, Harjumaa ja Lääne-Virumaa ruumiandmeid rahvastiku, maakasutuse, looduskaitse, merel asuva te objektide, kultuuriväärtuste jm kohta (Lisa 2). Lähtudes projekti põhimõttest, et väljatöötatavad kavad oleksid meetoodilise materjalina abiks rannikualade tsoneerimisel ka Eesti muudes piirkondades, lähtuti testala valikul järgmistest kriteeriumitest:

- » võimalikult kõrge loodusväärtus (liigiline mitmekesisus, ohustatud liikide elupaigad ja kasvukohad, Natura elupaigad jm);
- » mitmekülgne ja rannikule iseloomulik ressursikasutus (puhkemajandus, loodus- ja maavarade kasutamine sh kalapüük, tuuleenergia kasutamine, väärtuslike põllumaade olemasolu ja sihtotstarbeline kasutus);
- » esinevad ääremaastumisega seotud probleemid (madal tööealise elanikkonna arvukus, ettevõtete vähesus, madalad kinnisvara hinnad);
- » mitmekülgse kultuuripärandi olemasolu (väärtuslikud maastikud, muinsuskaitse objektid, pärandkultuuri objektid).

Valikukriteeriumite alusel koostati Läänemaa, Harjumaa ja Lääne-Virumaa kohta neli temaatilist kaarti: 1) loodusväärtused, 2) mitmekülgne ja rannaaladele iseloomulik maakasutus, 3) ääremaastumine, 4) kultuuripärand. Kaardianalüüsi tulemuse põhjal koostati koondkaart (joonis 1), kus suurem väärtus märgib suuremat vastavust esitatud kriteeriumitele ning selle kaardi alusel valiti välja kaks kriteeriumitele vastavat testala rannikuala ruumilise arengu kava koostamiseks (üks testala Lääne-Virumaal ja üks testala Läänemaal).

Läänemaa testala (joonis 2) jääb valdavalt Lääne-Nigula valda (kuni 2017. aastani Nõva ja Noarootsi valdade territooriumitele) ja ulatub Hara neemest Ristinini. Testalale jääb ka osa Keibu ja Änglema külast, mis jääb Lääne-Harju valla edelaossa (varasemasse Padise valda).

Testala ulatuse määramisel on lähtutud Helcomi soovituselt 15/1) käsitleda rannikualana ala, mis jääb 300 m keskmisest ehk tavalisest veepiirist mere poole ja 3 km maismaa poole (Helcom 1994). Rannaala ulatub käesolevas töös 300 m rannajoonest mere suunas ja 3 km maismaa suunas. Mereala on käesolevas töös ala, mis jääb rannaala piiri ja testala merepiiri vahele (300 m – 3 km rannajoonest mere poole).

3 TESTALA KIRJELDUS

3.1 ASUSTUS

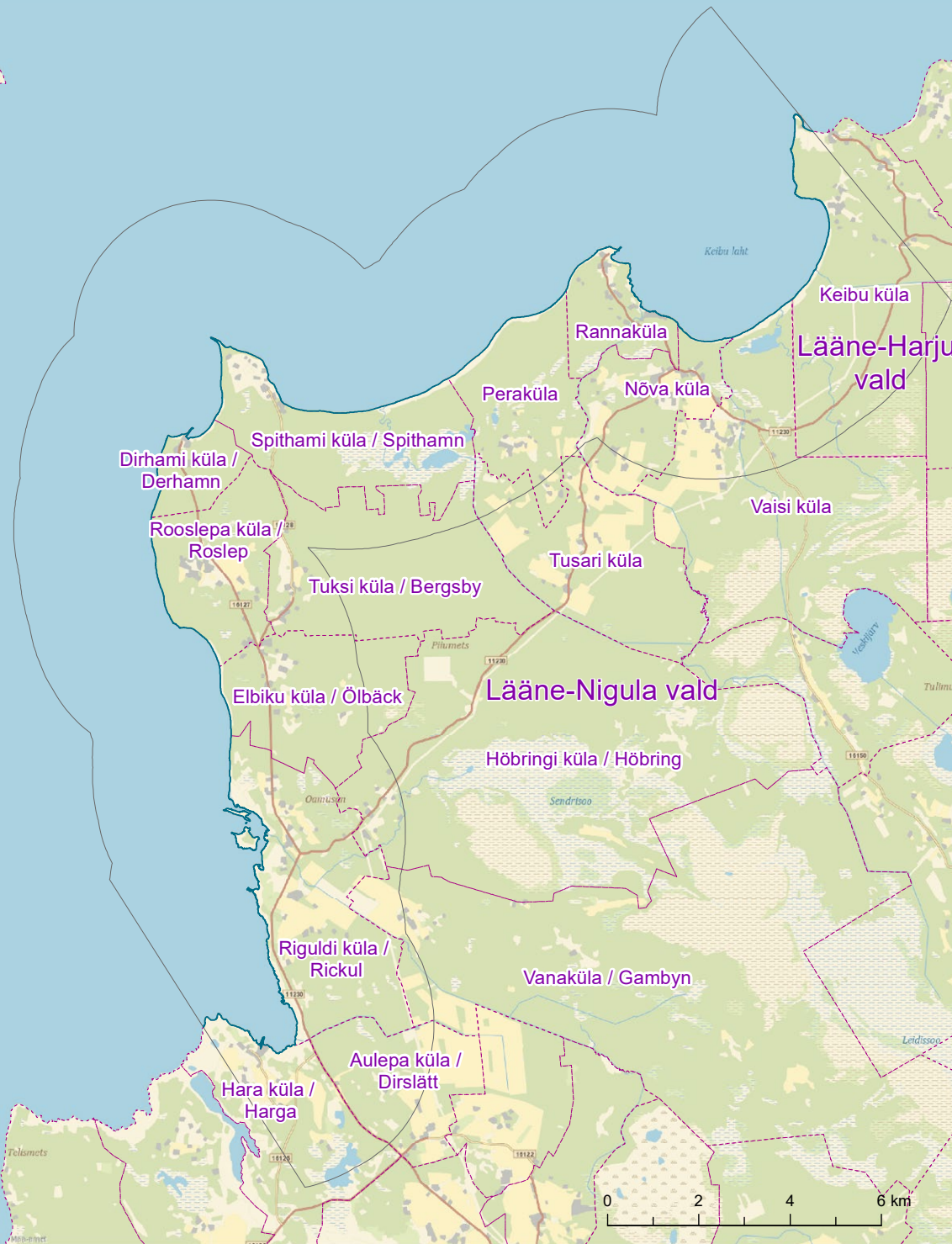
Testalale jäävad Riguldi, Rooslepa, Dirhami, Spithami, Rannaküla külad ja osaliselt Hara, Aulepa, Vanaküla, Höbringi, Elbiku, Tuksi, Peraküla, Tusari, Vaisi, Nõva, Keibu ja Änglema külad (joonis 2). Testalale jäävates küldes elab kokku ligi 400 inimest. Testalale ei jää kõikide nimetatud külade territooriumid tervikuna, aga et külade sisemaale jäävad alad on suures osas soised ja metsased ning asustus on koondunud peamiselt ranniku lähedale, siis annavad testala külade rahvastiku andmed üsna täpse ülevaate testala asustusest.

Testalale jäävate külade keskmine elanike arv 2011. a. rahvaloenduse andmetel on 30 inimest (Eesti Statistika 2018). Rahvastiku muutused on selles piirkonnas olnud negatiivsed. Viimase 50 aasta jooksul on rahvaarv vähenenud peaaegu kaks ja pool korda (langedes ligi 1000 elanikult ligikaudu 400 inimesele), mis teeb keskmiseks rahvaarvu muutuseks -1,1% aastas. Seoses elanikkonna vähenemisega on vähenenud ka asustustihedus, mis oli 2011. aastal keskmiselt 1,8 inimest ruutkilomeetri kohta. Hara, Spithami ja Peraküla külade rahvaarv kasvas

aastatel 2000-2011. Testala küladele on iseloomulik vananev elanikkond: 29,3% rahvastikust on 65-aastased ja vanemad, mis ületab märgatavalt Eesti keskmist. Vanuserühmadest on testalade küldes enim 50-69 aastasi inimesi. Testalale jäävast neljateistkümnest külast viies ei ela ühtegi 0-14 aastast last. Rahvastiku vähenemise tagajärjel on testala küldes püüasustusega 25% elamispindadest, sh 20% korteritest ja 26% ühepereelamutest, mis on eeldatavasti kasutusel suvekodudena (Eesti Statistika 2018).

Suuremad asulad on Nõva (113 elanikku 2017 aasta seisuga) ja Rannaküla (79 elanikku 2017 aasta seisuga). Suuremad külad on veel Keibu (52), Vaisi (34) Hara (40), Elbiku (32) ja Rooslepa (24) (Noarootsi valla arengukava 2016; Nõva valla arengukava 2016; Padise valla arengukava 2013), Kahes asulas, Nõval ja Rannakülas, on märgatav osa elamufondist korterelamutes, kaks korterelamut on ka Dirhamis. Ühtlasi eristuvad Nõva ja Rannaküla ülejäänud küladest tihedama asustuse poolest.

Ajalooliselt on piirkonnale omased tiheda asutusega sumbkülad (Rooslepa, Spithami, Keibu, Vaisi) või hajusamad külad nagu Peraküla, Elbiku ja Riguldi. Vähem oli hajatalusid ja metsavahikohti. 20. sajandi algupoolel kujunes asustus Nõva ja Riguldi mõisate ümber. Asustuspilti mõjutas oluliselt rannarootslaste lahkumine 1944. aastal ja järgnenud nõukogude piirivalvetsooni kehtestamine rannikualal.



Testala külades suuri tööandjaid ei ole, üle poole elanikkonnast töötab väljaspool elukoha valda, sh 10% kõikidest hõivatutest töötab Tallinnas. Primaarsektoris (põllumajandus, metsandus, kalandus) on hõivatud alla 10% testala elanikest, mis on vähem kui maakohdades Eestis keskmiselt, tööstuses hõivatute osatähtsus (19%) aga on lähedane Eesti keskmisele. Töötuse määr oli testalal 2011. aastal märgatavalt allpool Eesti keskmist (Eesti Statistika 2018). Suurimad kohalikud tööandjad on Swedest Motel Group AS (Roosta puhkeküla), Mellson Grupp OÜ (Dirhami sadamaala arendus). Nõval on oluliseks tööandjaks ka kohalik omavalitus (kool, kommunikatsiooniettevõtte OÜ Nõva Kilik, päevakeskus (Nõva valla arengukava 2016).

Läänemaa osas on piirkonna tõmbekeskuseks maakonnakeskus Haapsalu, Harjumaa osas Tallinn. Testalale jäävate rannikualade näol on tegemist maakondade äärealadega, kus kaugus maakonnakeskustesse on 30-60 km. Ka Läänemaa osa mõjutab Tallinna lähedus, nii tööhõive tagamise kui puhkajate ja turistide lähtekohana. Kohalike tõmbekeskustena on seni toimunud endised vallakeskused Pürksi ja Nõva. Viimane on Padise valla üldplaneeringu seletuskirja (2002) kohaselt tõmbekeskuseks ka Keibu küla jaoks. Uuteks vallakeskusteks on Läänemaa osas Taebala ja Lääne-Harjumaa osas Paldiski. Läänemaa maakonnaplaneeringus (2018) on antud töös käsitletava testala jaoks ette nähtud kõige madalama järgu teenindus-

keskusena (nn saareliste tõmbekeskusena) Nõva.

3.2 LOODUSLIKUD TINGIMUSED

Aroldi (2005) järgi kulub vaadeldud rannikuala Lääne-Eesti madaliku põhjaossa, mida iseloomustavad rannikuterrassil kujunenud liivatasandikud. Iseloomulik on maakerke tulemusel kujunenud liigendatud maastik. Siinsete maastike suurimaks eripäraks ongi noorus, kogu vaadeldud rannikuala on kerkinud merest vähem kui 4000 aasta jooksul ning maakerge jätkub ligi 3 mm/a. Looduslike tingimuste poolest on testala üleminekupiirkond Lääne-Eesti madalatest möllirandadest Põhja-Eesti pankrannikule.

3.2.1 GEOLOOGILINE EHITUS. ALUSPÕHI JA PINNAKATE

Testala aluspõhja moodustavad Ülem-Ordoviitsiumi Haljala, Keila, Oandu, Rakvere ja Nabala lademe karbonaatkivimid, valdavalt lubjakivid, savikad lubjakivid ja merglid. Aluspõhja paljandeid ja madalaid astanguid esineb põhja suunatud poolsaartel ja neemedel: Dirhamil, Spithamil, Põõsaspeal ja Ristininal. Aluspõhja ava-

musi leidub ka läänerannikul Riguldi ümbuses, kus paljandub Rakvere lademe lubjakivi (Perens ja Kala 2007). Veealuseid aluspõhja astanguid (enamasti 100-200 m rannajoonest) leidub Spithamis ja Toomanina looderannikul ning Ristinina rannikumeres. Sügavamal meres on astanguid Kambriumi ja Ordoviitsiumi avamuste piiril, näiteks Toomaninast loodes kuni 3 km kaugusel rannajoonest ja Ristininast loodes 1-1,5 km rannajoonest. Aluspõhja pealispind on mandrijää kulutuse toimel tasandunud, vaid Peraküla ja Keibu lahtede piirkonnas lõikuvad aluspõhja kaks loode-kagusihilist mattunud orgu.

Testala muldade lähtekivimina on valdav Limneamere liiv, vähemal määral ka aleuriit ja kruus. Põhjaranniku luitestunud rannavallistikes leidub eolset liiva, rannavallide-vahelistes ribasoodes madal-soo-, siirdesoo- ja rabaturvast. Põhjarannikul Nõva-Vaisi ning läänerannikul Rooslepa kandis ja Riguldist lõunas leidub karbonaatse kattega uhitud moreeni. Merepõhjas on põhjaranniku lahtede piirkonnas ning läänerannikul Rooslepast lõunas ja Elbiku rannal liiv, mujal valdavalt moreen. Rändkivide hulgas on laialt levinud bretšalaadne kivim, mis on tekkinud Neugrundi meteoriidiplahvatuse tagajärjel. Paljud siinsed rändrahnud, näiteks Sandgrundi Toodrikivi, Dirhami rändrahn ja Toomaninal asuv Nõva suurkivi, koosnevad nn Neugrund-bretšast (Suuroja ja Suuroja 2005; Pirrus 2009).

3.2.2 PINNAMOOD

Hara-Ristinina rannikuala on pinnamoelt üldiselt tasane ja madal ning ala absoluutkõrgused ei küüni enamasti kõrgemale kui 10-15 m. Kõrgemaid kohti leiab testalal vaid põhjarannikul Ristininal ja läänerannikul Tuksi-Höbringi joonel. Kerkivale rannikule iseloomulikult liigestavad seda ala madalad 4-5 meetri kõrgused vallid ja seljakud: maasääred, rannavallid ja luited. Need esinevad enamasti seeriatena, kus paralleelselt üksteise ja kunagise rannajoonega on kümneid madalaid valle (Arold 2005). Vähesest kõrgusest hoolimata takistavad vallistikud vee äravalgumist, kujundavad erinevaid vahelduvaid niiskustingimusi ning alale iseloomuliku viirulise maastikumustri.

Vee sügavus rannikumeres kuni 300 meetri kaugusel rannajoonest on enamasti alla 2 meetri, 3 kilomeetri kaugusel aga 10-15 meetrit. Mõnevõrra kiiremini muutub meri sügavamaks põhjarannikul Ristininal ja Põõsaspeal, aeglasemalt looderannikul Hara lahes ning Põia rahu ja Kronnsaare juures.

3.2.3 RANNAVÖÖNDID 3.2.4 MULLASTIK

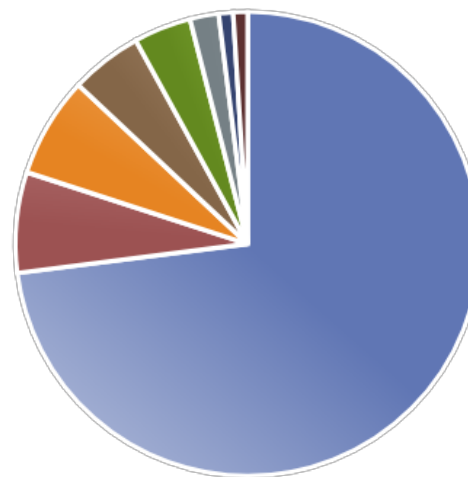
Rannikulõigul Ristininast Hara neemeni võib eristada kuut tüüpi rannavööndeid (Orviku 1993; Arold 2005). Tüüpilist **liiv-rannavööndit**, millele on iseloomulik liiva esinemine nii ajurannal kui ka merepõhjas pagurannal, võib näha põhjarannikul Peraküla ja Keibu lahtede ja läänerannikul Elbiku liivaranna piirkonnas. Kaugemale merre ulatuvate poolsaarte rannikul on kujunenud **moreenirannavöönd**. Suhteliselt lühikesel lõigul Ristinina otsas on kujunenud **paerannavöönd**, kus aluspõhja lubjakivid paljanduvad nii ranna veepealsel kui veealusel osal. Otse paerannavööndi kõrval, Ristinina Keibu lahe poolisel küljel, näeb aga **veeristikrannavööndit** (Arold 2005). Lääneranniku madalates ja tormituulte eest varjatud rannikulõikudes (Hara lahes ning Põia rahu ja Kronnsaare juures) on kujunenud **möllirannavöönd**, mida iseloomustab roostiku levik. Inimese mõju rannavööndile on olnud (seni suhteliselt) vähene, inimtekkeliste rajatistega (muulid, kaid jmt) **tehnoranda** esineb lühikestel lõikudel Nõva, Dirhami ja Hara sadamate ja Ristinina endise peakarjääri aladel.

Testala mullad on noored ja veel kujunemisjärgus. Valdavad mere- ja luiteliivadel on kujunenud mullad, mis on toitainevähesed ja väheviljakad (keskmine boniteet alla 40), vähemal määral leidub uhutud moreenil kujunenud viljakamaid rähkseid muldi.

Alale on iseloomulik endistel rannavallide vaheldumine liigniiskete nõgudega. Luidete, vanade rannavallide ja meretasandike liivadel on kujunenud leede- ja leetunud mullad. Vallidevahelistes nõgudes esinevad liigniisked mullad: gleistunud ja gleimullad ning madalsoon, siirdesoo ja rabamullad. Ristininal ja Põõsaspeal leidub klibumuldi. Nõva-Vaisi ja Rooslepa kandis ning Riguldist lõunas on kujunenud rähkmullad, madalamates kohtades gleistunud rähkmullad ja gleimullad (Maamet 2018 a).

3.2.5 MAAKATE

Poole testalast moodustab meri. Maismaal on enam levinud metsad (73 %, joonis 3). Lagedatest aladest domineerivad põllu- ja rohumaad. Muudest lagedatest aladest moodustavad peamise osa rannalähedased lagedad alad aga ka sihid, metsalagendikud jms. Vahetult merekal-



| |
|---------------------------------|
| ■ mets, 73% |
| ■ põld, 7% |
| ■ rohumaad, 7% |
| ■ märgalad, 5% |
| ■ muu lage, 4% |
| ■ õued, tehisalad, 2% |
| ■ siseveekogud, 1% |
| ■ klibused ja liivased alad, 1% |

Joonis 3 Testala maaismaa osa maakate (Eesti Põhikaardi 2016. a andmete põhjal).

dal olevaid liiva ja klibualasid on kokku 1% maakattest.

3.2.6 TAIMKATE

Liivarandade läheduses võib leida mitmeid luitekooslusi, möllirandades levib iseloomulik roostik ja esineb rannaniite. Leidub ka lahtiseid liivikud (Natura elupaigatüüp koodiga 2330), halle luited (2130*¹), rusked luiteid kukemarjaga (2140*) ja kuivi nõmmesid (4030). Levnuimaks metsaelupaigaks on liivastel aladel läänetaiga (9010*) – sambliku-, kanarbiku-, pohla- ja mustikamännikud. Niisketel aladel esineb karusambla-mustika-, sinika- ning siirdesoo- ja rabamännikuid (91D0*) ning sõnajalakaasikuid (9080) ja sanglepikuid (91E0*). Iseloomulikud on ka liigirikad lage- ja puismadalsoon (7230) ning rannikujärvede kinnikasvamisest tekkinud õõtsiksood (7140), mõõkrohused (7210*) ning leidub ka lubjarikkaid madalsoon (7230) (Arold 2005).

Uhutud moreentasandike kuivemad ja kõrgemad alad on enamasti põllustatud. Karbonaatsetel muldadel võib leida liigirikaid niidukooslusi. Hara-Riguldi piirkonnale on iseloomulikud ka kadastikud (5130). EELISE (2018) andmetel leidub testalal rannikulõukaid (1150*), mõõnaga paljanduvad mudaseid ja liivaseid laugmadalikke (1140), mereveega üleujutatud liivamadalaidsid (1110) ja karisid (1170). Testalal leiduvatest Natura elupaigatüüpidest annab ülevaate lisa 3.

1 * tähistab esmatähtsaid elupaigatüüpe, mille tagamiseks on EL eriline vastutus seoses sellega, et suur osa antud elupaiga levialast paikneb liikmesriikide territooriumil

3.2.7 VEESTIK

Põhjaranniku rannavallide ja luidete taha on tekkinud mitmeid rannikujärvi (Allikajärv, Pumbuta, Toatse ja Väike-Toatse, Pikane, Flyvae, Mustjärv, Lepaauk) ning märgalasid (Peraküla soo). Rannikujärved on enamasti madalad (v.a Väike-Toatse, mis on kuni 7 m sügav), mudase või liivase põhjaga (Pikane järv) ja soostunud (Toatse) või õõtsikuliste kallastega (Allikajärv, Pikane ja Pumbuta). Vee reaktsioon rannikujärvedes on neutraalne või nõrgalt aluseline (Mäemets 1977).

Lõunas on Hara kandis on merest eraldunud lahesoppe, mis veel nüüdki kannavad mere nime, nt Karjatse meri ja Möldri meri. Mõlemad on soolatoitelised rannikujärved. Soome lahe vesikonna jõgedest on suuremad Keibu lahte suubuvad Vesikjõgi ja Nõva jõgi ning väiksematest Keibu oja, Lepajõgi ja asukohta vahetava jõesuudmega Uuejõe jõgi. Väinamere vesikonna jõgedest on suurim Riguldi jõgi koos Höbringi lisaojaga.

Jõed ja ojad on uuristanud luidetesse kanjonilaadseid orge, nende suue rannal muudab oma asukohta. Ilmselt just sellistest luidetesse uhitud jõesängidest – nõvadest – on kogu piirkond oma nime saanud.

3.3 KULTUURIPÄRAND

Ajalooliselt on testala kuulunud kahe erineva kihelkonna alla ning on erineva kultuurilise taustaga. Riguldi ümbrus on põhjapoolne osa rannarootsi asutusega Noarootsi kihelkonnast, mille vana nimetus on Egeland. Nõva ja Keibu ümbrus kuulusid Risti kihelkonna alla, kus elas eesti-rootsi sega-asustus. Esimesed kirjalikud andmed rootsi asutuse kohta pärinevad 13. sajandist. Rootslaste siseränne toimus pidevalt kuni 16. sajandini, mil rootslaste asustus Eesti rannaladel saavutas suurima ulatuse. Kirjalikult märgitakse Noarootsit esimest korda 1319. aastal nimega Nucke (Aman 2017). Arvatakse, et Noarootsi alad Ridala muinaskihelkonnas olid kuni muinasaja lõpuni asustamata, muinasaegseid kultuurimälestisi testalale ei jää. Noarootsi kihelkond kujunes 16. sajandi alguseks, lisaks Noarootsi poolsaarele, Egelandile kuulus sinna ka Osmussaar. Noarootsi kihelkond oli mandril ainuke piirkond, kus rootslased olid ülekaalus (Arjakas 2011).

Testala idaosa on ajalooliselt olnud rohkem seotud põhjapoolsete aladega. Piirkond kuulus muinasajal arvatavasti Vomentagana muinaskihelkonda (Mõisaportaali 2018). Keskaja alguses jäi piirkond algselt Keila kihelkonna alla Padise kloostri maadele. Hiljem on piirkond olnud seotud nii Lääne-Nigula kui Harju-Risti kihelkonnaga.

Testala jääb mitme endise mõisa territooriumile. Suurim osa vaadeldavast alast kuulus Rooslepa mõisale, idapoolne osa jääb põhiliselt endistele Nõva mõisa maadele. Keibu kuulus Vihterpalu mõisa alla, Riguldi ja Rooslepa vahele jääb Saare mõisale kuulunud lahustükk. Hara küla kuulus Vööla mõisa alla, riivamisi jääb testalale ka endisi Taebla ja Sutlepa mõisate maid (Maa-amet 2018 b).

Riguldi mõisa on esmamainitud 1620. aastal, Nõva mõisa 1402. aastal ala üleandmisel Padise kloostri (Rußwurm 2015) ja Padise kloostri majandusmõisana 1559. aastal (Mõisaportaali 2018). Mõisakeskustest jäävad testalale Rooslepa ja Nõva. Nõva mõisa peahoone on lammutatud ja samasse kohta on ehitatud mõisahäärberit markeeriv koolimaja, osa mõisa kõrvalhooneid on säilinud. Riguldi 19. sajandist pärinev mõisahäärber säilinud üsna autentse ja kompleksena (Kultuurimälestiste riiklik register 2018).

Rooslepa kabel rajati algselt 17. sajandil puukirikuna, sellest ajast sai alguse ka surnuaed. Praegune kivikabel ehitati 1834, see lagunes pärast rannarootslaste lahkumist II Maailmasõja järel ning taaspühitseti 2007 aastal (Pikkor 2007). 1750ndatel aastatel ehitatud Nõva kirikut peetakse mandri Eesti vanimaks puukirikuks (Nõva Püha Olevi kirik 2018).

Piirkonna asustus paikneb peamiselt piki rannikut, kaugemal sisemaa pool on metsased ja soised alad. Rannarootslaste

tegevusalad olid seotud merega, põhiliselt sissetulekuallikaks olid rannakalapüük, meresõit, ka hülgepüük. 19. sajandil on sadamatena märgitud Dirhmi ja Spithami (Rußwurm 2015). Piirkonna põhiline sadam asus Spithamis. 20. sajandi algul oli Riguldis tähtsal kohal laevaehitus ja –transport ning seal asus ka päästejaam (Maa-amet 2018 c). Põllumajandusharudest domineeris loomakasvatus, sealhulgas lambakasvatus. Riguldi piirkonnale ainuomaseks põllumajandussaaduseks oli kitsepiimast juust. Vihterpalu ja Nõva mail on kombeks olnud ka mesilaste pidamine (Rußwurm 2015).

Rannarootsi rootslased rääkisid oma murrakat, mis loode-Eestis sarnases soomerootsi keelepruugile (Arjakas 2011). Sellest on säilinud rootsikeelsed kohanimed, mis on kasutusel vastavalt kohanimeseadusele (RT I, 30.06.2015, 49) kasutusel teeviitadel ja külatähistel (koos eestikeelse nimega). Rannarootslased ei erinenud eestlastest mitte üksnes keele, vaid ka õigusliku olukorra ja kultuuripärandi tõttu. Rannarootsi tüüpiline asustus oli sumbküla (Tihase 2007). 19. sajandil oli piirkonna suurim küla Rooslepa. Seal on sumbküla struktuur ja ilme säilinud tänaseni. Kultuuripärandi objektina on kaardistatud Rooslepa tuulikumägi, kus oli 7-9 tuulikut (Maa-amet 2018 c). Säilinud struktuuriga on ka vana rannaküla Keibu küla (esmamainimine 1284. aastal (Keibu küla 2018)). Endised põlised rannarootsi sumbkülad nagu Riguldi, Elbiku, Roosta, Spithami, Hara jt on tänapäeval rohkem

hajutatud. Nõva praegune asustusala on kujunenud peamiselt 20. sajandil 19. sajandil oli tänase Nõva asula kohal vaid mõis, kõrts ja kabel (Maa-amet 2018 b).

Rannarootsi algne traditsiooniline elamu oli kolme ruumiga elamu, kus oli lahtise koldega eeskoda, elutuba ja kõrvalkamber. Elumaja oli rehest lahus (Rußwurm 2015). Alates 19. sajandi lõpust hakati maju katma värvitud laudwoodriga. Praegused vanemad elumajad ongi pärit just sellest ehitusperioodist. Suhteliselt väikesemõõtmeline rehi paiknes õuel, reheahi moodustas osa hoone välisseinast. Selliseid rehtesid on säilinud talukompleksides tänaseni mitmeid. Suletud planeeringuga õuel asus veel ait, laut ja saun, vahel ka sepikoda (Aman 2017). Vesiveskid oli Vaisil, Riguldis, Keibus (Maa-amet 2018 c).

Lisaks merele on piirkonda mõjutanud ka suurte metsaalade lähedus. Endised tõrvaahjud on registreeritud Keibus, Perakülas ja Elbikul. Keibus asus miiliaed. Liivase rannal rajati Peraküla saeveski toodangu väljaveoks spetsiaalne sild, kutsuti Paruni sillaks. Tsooni jäävad mitmed endised metsavahikohad. 19. sajandil rajati Keibus metsakaitseala tuiskliiva kinnitamiseks (Pärändkultuur metsas 2005).

Asukohast tulenevalt on piirkonnas mitmeid eri aegadest pärinevaid militaarrajatisi. Piirkonnas paiknes moodustas osa Peeter Suure merekindlusest Peterburi merekaitse eelpositsiooni joonel Tahkuna

poolsaar–Dirhami neem–Hanko poolsaar (Gustavson 1993). Säilinud on merepartareid kaitsepositsioonid ja kahurialused Dirhamist läänes, Põõsaspea patarei nr. 37 ja sinna viiv munakivitee. Perakülas asus raadiojaam kolme raadiomasti ja teeninduskompleksiga, millest ei ole palju säilinud. Raadiojaama ühendusteeks ehitatud munakivitee on alles ja kasutusel tänini (Maa-amet 2018 b). Tsaariaegsed piirivalverajatised koos ligipääsuteega on ka Rooslepa.

Oma osa militaarrajatisesse andis ka Nõukogude aeg. Rannamännikus on tänini nähtav piirivalve hooldatud piiririba. Spithamis asus radarijaam koos selle juurde kuulunud hoonetega ja piirivalvekordon koos rajatistega. Piirivalve kasarmud asusid Elbikul ja Spithamis. Piirivalvehooned on säilinud Rannaküla sadamas, varem Ristininal, kus asus ka tulepaak. Piirivalveputkade varem on Liivase rannal, Spithamis, Rooslepa lähedal ja Haras. Riguldis on nõukogude aegsed militaarhooned ümber ehitatud kaasaegseteks majadeks. Dirhami ja Spithami vahele metsa oli rajatud raketi baasi jäljendus lääne satelliitluure eksitamisemiseks. Militaarpärandi hulka võib lugeda ka venelaste poolt hävitatud eesti auriku „Vohi“ vrakk Liivase ranna lähedal (Eesti Sõna 1943).

3.4 LOODUSKAITSE

Suure osa testala rannikualast katavad kaitsealad, millest suurimad on Nõva looduskaitseala (LKA), testala idaosas paiknev Keibu-Ristna hoiuala ja suuremat osa testala merealast kattev Nõva-Osmussaare hoiuala.

Looduskaitseala iseloomustab Loode-Eestile omane ranniku- ja luitemaastik eelluidete, avatud luitekoosluste, metsastunud luidete ja nendevaheliste soostunud nõgude ja rannajärvedega, mis moodustab ulatusliku katkematu elupaikade kompleksi piki mererannikut, ning sobivate paljunemis- ja levimistingimustega ala metsa- ja sooladele iseloomulikele ohustatud liikidele. Põõsaspea neeme ja Osmussaare vaheline ala on muuhulgas tähtis arktiliste linnuliikide rändeteel ning Põõsaspea neeme tipp kogu Eestis üks parimaid lindude rände vaatlusalasid. Seda rändeteed kasutavad miljonid veelinnud, kellest arvukamad on aul, must- ja tõmmuvaeras, valgepõsk-lagle, mustlagle ning kaurid. Piirkond on ka oluline lindude talvitusala ja sukelpartide toitumisala (Neugrundi ning Krassi madalad), sest talviti on sealne mereala enamasti jäävaba.

Keibu-Ristna hoiuala kaitse-eesmärk on EÜ nõukogu direktiivi 92/43/EMÜ I lisas nimetatud elupaigatüüpide – püsitaimestuga kivirandade, püsitaimestuga liivarandade ja rohunditerikaste kuusikute kaitse, II lisas nimetatud liigi – soohilaka (Liparis

loeseli) ning III kaitsekategooria liikide – vööthuul-sõrmkäpa (Dactylorhiza fushsii), kahkjaspunase sõrmkäpa (Dactylorhiza incarnata), tumepunase neiuvaiba (Epipactis atrorubens), suure käopõlle (Listera ovata), halli käpa (Orchis militaris) ja kahelehise kääkele (Platanthera bifolia) elupaikade kaitse.

Nõva-Osmussaare hoiuala kaitse-eesmärk on nõukogu direktiivi 92/43/EMÜ I lisas nimetatud elupaigatüüpide - veealuste liivamadalate (1110), liivaste ja mudaste pagurandade (1140), laiade madalate lahtede (1160), väikesaarte ning laidude (1620), rannaniitude (1630*), püsirohttaimestuga liivarandade (1640), kadastike (5130) ning alvarite (6280*) kaitse ning II lisas nimetatud liikide ja nõukogu direktiivi 79/409/EMÜ I lisas nimetatud liikide ning I lisas nimetatud rändlinnuliikide elupaikade kaitse.

3.5 MUINSUSKAITSE

Muinsuskaitse alla kuuluvad üksikobjektidena Kultuurimälestiste riikliku registri (2018) kohaselt, 2018 Riguldi mõisa kompleksi hooned. Riguldi mõisa peahoone on 19. sajandist pärinev klassitsistlik puidust ühekordne hoone. Riguldi mõisa kompleksis on kaitse all veel omalaadne tahutud maakividest kuivati, maakividest sepikoda, suuremahuline ristpalkait. Kaitse all on ka Riguldi mõisa tollakuuri ja keldri varem. Kaitse all on maakividest

laotud müür Riguldi mõisa pargis. Park on vabakujuline ja valdavalt kodumaistest puuliikidest koosnev.

Muinsuskaitse all on Nõva kirikuaed, kus on hästi säilinud 18.-19. saj. pärinevad hauatähised ja hooldatud kalmistu. Kalmistul leidub mitmeid omapärase kujuga sepisriste. Nõva kalmistu sepisaed on eraldi kunstimälestisena kaitse all. Nõval asuv Vabadussõja mälestussammas on muinsuskaitse all ajaloomälestisena. Nõva kirik on muinsuskaitse alla võtmisel.

Rooslepa kabeli ümber paiknev kalmistu on samuti ajaloomälestis. Kalmistul asub Riguldi mõisa endiste omanike Taubede perekonna mälestuskabel. Arheoloogiamälestisena on muinsuskaitse all pakktee Aulepa küla territooriumil.

3.6 PIIRKONNA MAJANDUSTEGEVUS

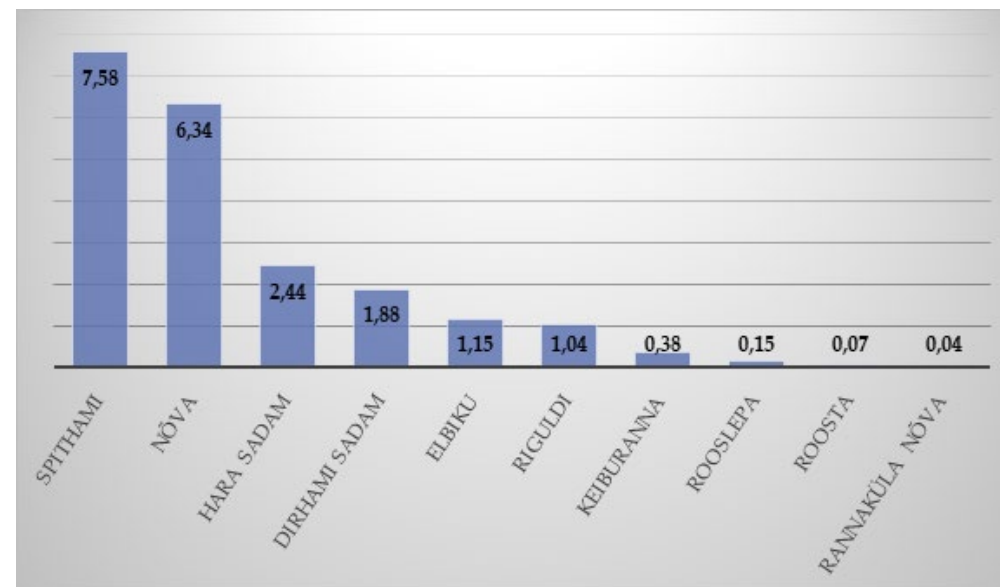
Piirkonna peamised tegevusalad on kalapüük ja töötlemine, puidutööstus, põllumajandussaaduste töötlemine ning turism. Peamine meremasutus on laevandus, kalandus, looduskaitse, riigikaitse ja turism. Mereline asend, sadamad ja Tallinna suhteline lähedus on testala oluliseks potentsiaaliks. Peamised ettevõtetel on koondunud sadamate ümber.

3.6.1 KALAPÜÜK

Testala jääb Läänemaa kalanduspiirkonda. MTÜ Läänemaa Rannakalanduse Seltsi aktiivgrupi eestvedamisel on Läänemaa kalanduspiirkonnas välja töötatud Läänemaa kalanduspiirkonna tegevusstrateegia 2015–2025 (Läänemaa Rannakalanduse Selts 2015). Sarnaselt teistele kalanduspiirkondadele iseloomustab Läänemaa kalanduspiirkonda pikaajalise kalanduse traditsiooni olemasolu, kuid kalurikond vananeb ning noori lisandub valdkonda vähe. Enamiku kalurite jaoks on kalapüük kõrval- või täiendav tegevus muu põhitegevuse kõrval. Ainult kalapüügist elatuvate kalurite hulk on väike ning vajatakse lisategevusi oma sissetulekute tagamiseks. Testalal tegelevad rannakalandusega Riguldi Rand OÜ, MTÜ Dirhami Kalurite koda liikmed, OÜ Nõva Kondor, Ühistu Mereaul, FIE Heino Niklas jt. (Noarootsi valla koduleht 2017; Nõva valla arengukava 2016). Kala suuremahulise töötlemisega tegeleb Derhamn OÜ (Läänemaa Rannakalanduse Selts 2015).

Läänemaa kalanduspiirkonna strateegias leitakse, et lisaks traditsioonilisele rannapüügile on kalanduspiirkonnal potentsiaali kalandusega seotud turismi arendamiseks ja merelise pärandi tutvustamiseks, mis võiks olla alternatiivne tegutsemisvõimalus ja lississetulekuallikas kaluritele.

Joonis 4 Testalal ja Läänemaal lossitud kogused (tonnides) aastate lõikes (rannapüük ja siseveed). Allikas: Maaeluministerium (2018).



Joonis 5 Testalal lossitud kogused (tonnides) lossimiskohtade kaupa 2017. aastal (rannapüük ja siseveed). Allikas: Maaeluministerium (2018).

Probleemiks kalanduspiirkonnas on sadamate ja lossimiskohtade halb tehniline seisukord ja investeringute vajadus. Testalale jäävad olulised lossimiskohad on Spithami, Hara, Dirhami ja Nõva sadamad. Heas korras on Dirhami sadam, kus pakutakse sildumise, kala lossimise, laeva hoidmise ja remonditeenust, samuti olmeteenuseid. Dirhami sadam on suvekuudel atraktiivne jahisadam, talvel tegutseb põhiliselt kala- ja kaubasadamana. Sadam on aasta ringi jäävaba ja tormi eest hästi kaitstud. Sadamas tegutsevad kalakohvik ja pood. Hara sadamasse ehitati 2017, aastal kaks betoonkaid, rekonstrueeriti slipp, paigaldati ujukai 14 alusele, tehti parkla ja süvendustöid meres. Nõva kalasadam on eraomandis, kuid käimas on läbirääkimised sadamakinnistu munitsipaalomandisse saamiseks. Sadamas on tehtud hädapäraseid investeeringuid. Nõva sadama detailplaneeringuga (2016) on sadama territooriumile kavandatud kompaktnel elamupiirkond ja äriotsustarbelise sihtotstarbega hoonestust, et soodustada sadama kontaktvõõndis laevaremondi ja -ehitusega tegelemist ning piirkondlikku turismiteenust (Lääne-Nigula valla koduleht 2018). Testalale jäävad teised lossimiskohad on Elbiku, Hara sadam, Karjasmaa, Keiburanna Lillevälja, Luksi rand, Männi, Nõva, Nõva jõe lauter, Peraküla, Põõsaspea, Rannaküla Nõva, Riguldi, Riguldi jõe lauter, Roosta, Rooslepa, Spithami, Tuksi ja Vaisi (Maaeluministerium 2018).

Maaeluministeriumi kalapüügiandmed Läänemaal näitavad kala lossimiskogustes tõusvat trendi (joonis 4). Testalal on samal perioodil lossitud kogused vähenenud peaaegu kolm korda. 2017. aastal lossiti testala kümnest aktiivsest lossimiskohast kokku 21 tonni kala. Suurem osa lossiti Spithami ja Nõva lossimiskohadest (14 t kala/aastas, joonis 5). Peamised lossitud kalaliigid olid lest (13301,7 kg), räim (2193,7 kg), ahven (1705,7 kg), tuulehaug (767,3 kg), mis on ühtlasi enam tulu pakkuvad kalaliigid Läänemaa kalanduspiirkonnas (Läänemaa Rannakalanduse Selts 2015).

3.6.2 TURISM

Testalal on hea turismipotentsiaal, eksisteerivad ajaloolised rannakülad ning säilinud on mereline pärand, mida on võimalik turismi eesmärgil ära kasutada. Kohalikus ettevõtluses on suur kaal puhkemajandusel. Suurim puhkemajanduslik kompleks on Roosta puhkeküla koos avaliku supelranna, terviseraja, seikluspargi ja spordiväljakutega. Majutust pakuvad veel Roostasalu Puhkemaja, Tuksi Puhkemaja, Metskapteni turismitalu, Spithami Puhkemajad, Põõsaspea Puhkemaja, Dirhami Külalistemaja, Tuksi tervise- ja spordikeskus, Bergsby Pansionaat, Veskijõe puhkemaja, Samblamaa puhkemaja, Madise puhkemaja, Roosi turismitalu, Kalasaba OÜ, Villa Nõva ja Nõva Metskonna Puhkemajad. Konverentsiteenuse pakkujad

on MTÜ Dirhami Kalurite Koda ja Roosta Puhkeküla. Dirhami sadamasse on planeeritud hotelli ja akvaariumiga veekeskus, et turismi hooajalisust vähendada.

Mitmed mittetulundusühingud tegelevad ekskursioonide ja retkede korraldamisega: MTÜ Peraküla Kompass ja Põlluotsa talumuuseum. Dirhami ja Nõva sadamad pakuvad sildumis- ja sadamateenuseid mereturistidele ja merereise saartele (Osmussaar ja Pakri saared). Laevareise korraldavad Osmussaare Reisid (Aadya OÜ), Kalasaba OÜ ja SA Osmusaare Fond. NordEstNõva korraldab sõite viikingilaevadega. Riguldis tegutseb OÜ Mars hobusekasvatuse- ja ratsatalu.

3.6.3 PÕLLUMAJANDUS

Piirkonna põllumuldade boniteet on enamjaolt madal, kuid põllumajandustootmine on pärast pikka madalseisu tõusuteel. Pindalatoetust taotleti 2017 aastal 872 hektarile (PRIA 2018), mis katab 57% põhikaardil põllu- ja rohumaadena märgitud aladest. Põhiliselt on taotletud pindala toetusi rohumaadetele (93%, joonis 6). Taotletavateks kultuurideks olid kaer, suvinisu, suvioder, põlduba, kartul, valge mesikas ja valge sinip. Põllumajanduslike maade kasutajate hulgas on mitmeid põhiliselt väljaspool testala tegutsevaid põllumajandustootjaid.

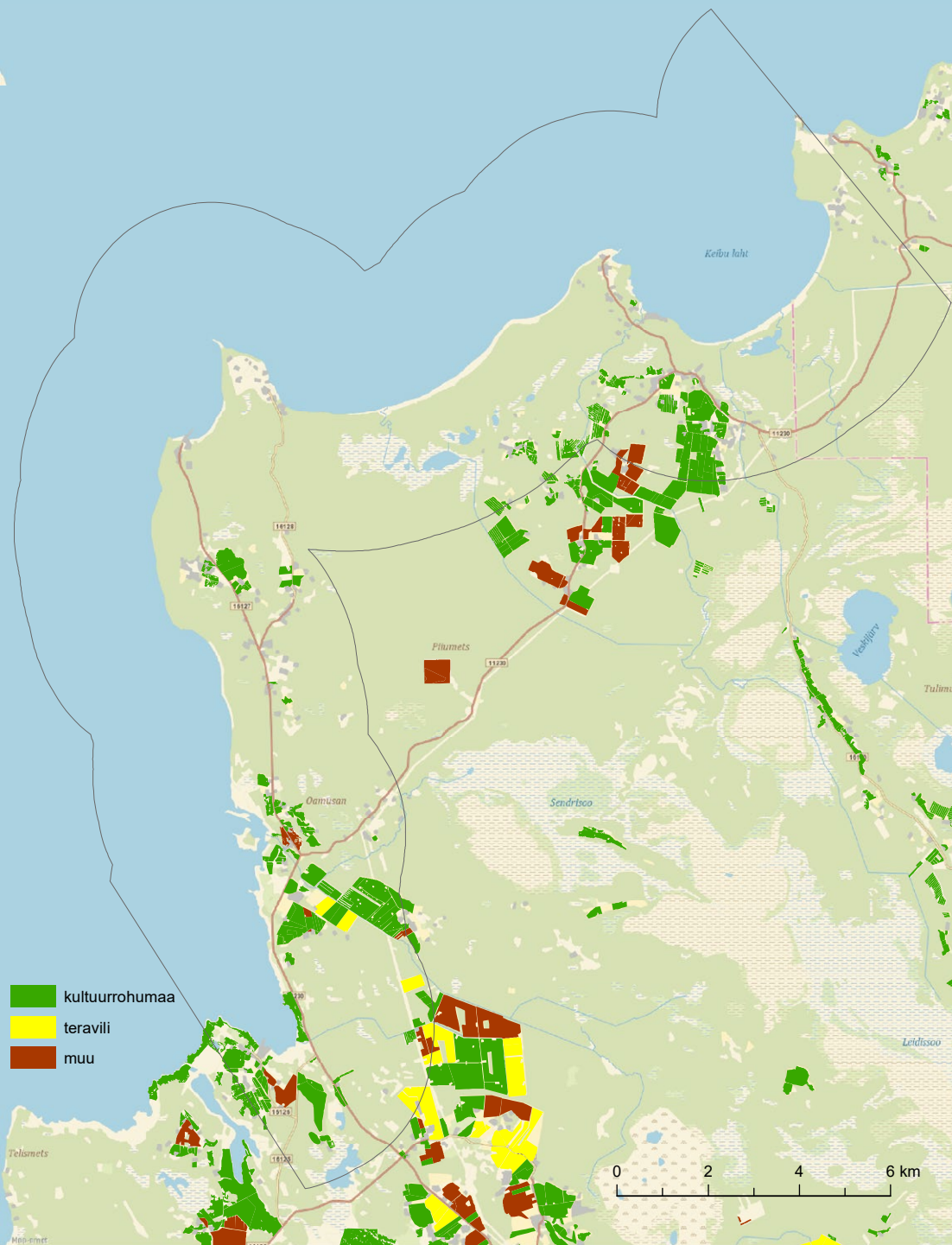
Nõva vallas tegutsevad põhikohaga Padi-se kandis registreeritud põllumajandusettevõtted OÜ Laheotsa, OÜ Lahepõllu, kohalik ettevõtte on OÜ Hevera (Nõva valla arengukava 2016). Hobuste ja lihavede kasvatamisega tegeleb OÜ Mars.

3.6.4 METSANDUS

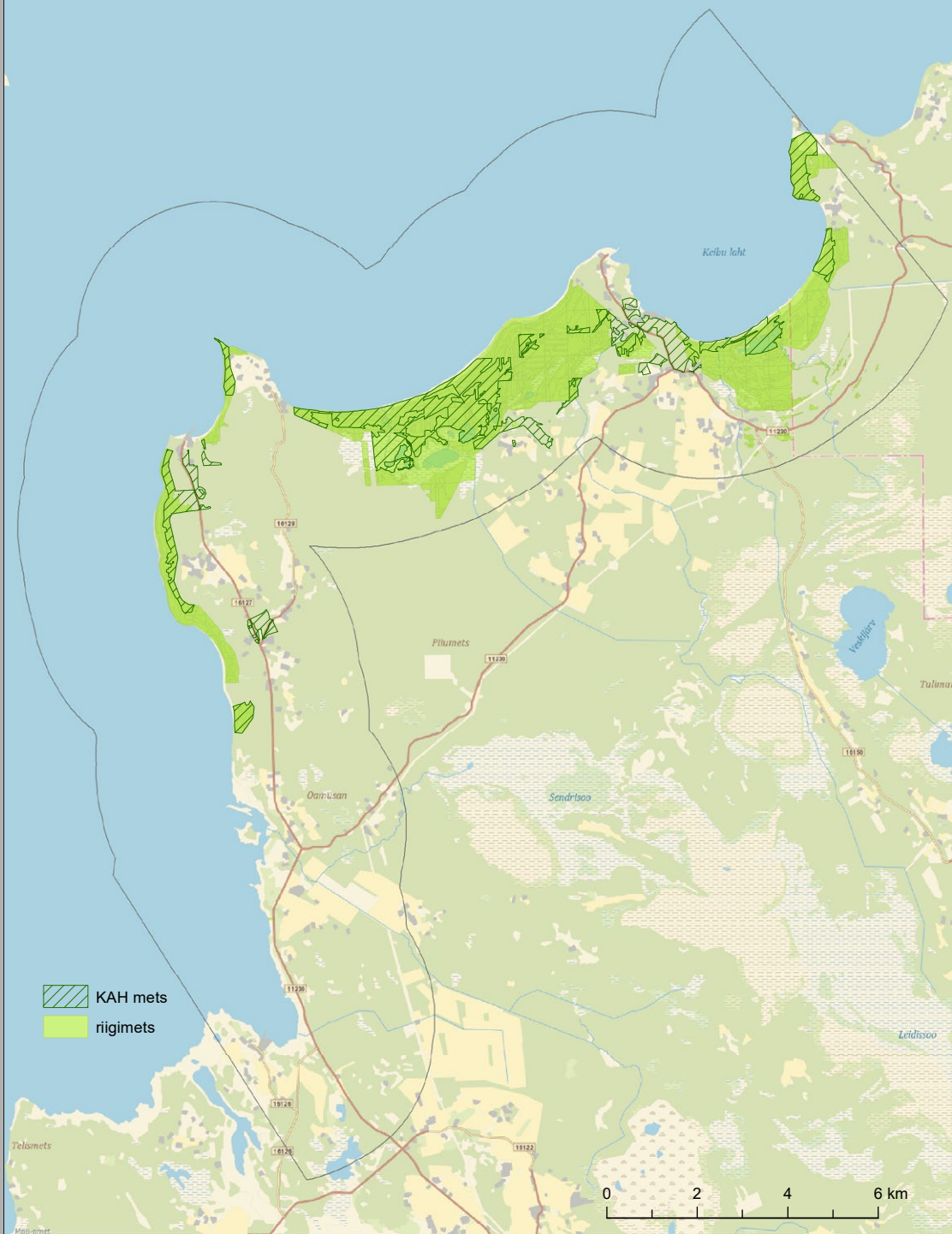
Testala metsa pindala suuruseks on Eesti topograafia andmekogu (ETAK 2018) andmetel 7827 hektarit. Testala metsadest kuulub suurem osa riigile (joonis 7) ja on Riigimetsa Majandamise Keskuse (RMK) majandada on 3527 hektarit metsa (Metsaregister 2018). Erametsaomanikke ühendab MTÜ Läänemaa Metsaühistu. Nõval tegeleb metsamajandusega OÜ Hevera.

Suur osa testala metsadest on kaitse all ja majanduspiirangutega. Kaitstavatele aladele jääb ETAK andmetel 2149,4 hektarit metsa. Viimasel ajal on tõstatunud kõrgendatud avaliku huviga (KAH) metsade (joonis 7) teema RMK maadel, seda eelkõige seoses metsade senise majandamisega (raietega). KAH metsade puhul on RMK-l teavitamiskohustus, kuid nendel aladel ei välistata lageraie tegemise võimalust. KAH metsasid jääb testalale 861,4 hektarit (kokku 13 metsaosa).

Joonis 6 Pindalatoetuste taotlemine testalal.



Joonis 7 Testalale jäävad kõrgendatud huviga (KAH) metsad ja riigimetsad.



3.6.5 TUULEPARGID

Testalale jääb Vanaküla tuulepark, mis koosneb kolmest 3 MW võimsusega Winwind tüüpi elektrituulikust ning tuulepargi koguvõimsus on 9 MW. Vanaküla tuulepargi haldaja on Vanaküla Tuulepark OÜ. Osaliselt jääb testalale Eesti Energia kuuluv Aulepa tuulepark 4 Winwind tüüpi tuulikuga. Aulepa tuulepargi koguvõimsus on 48 MW ning tuulepargi aastane elektritoodang on kuni 123 GWh (Tuuleenergia Assotsiatsioon 2018).

3.6.6 KINNISVARA-ARENDUS

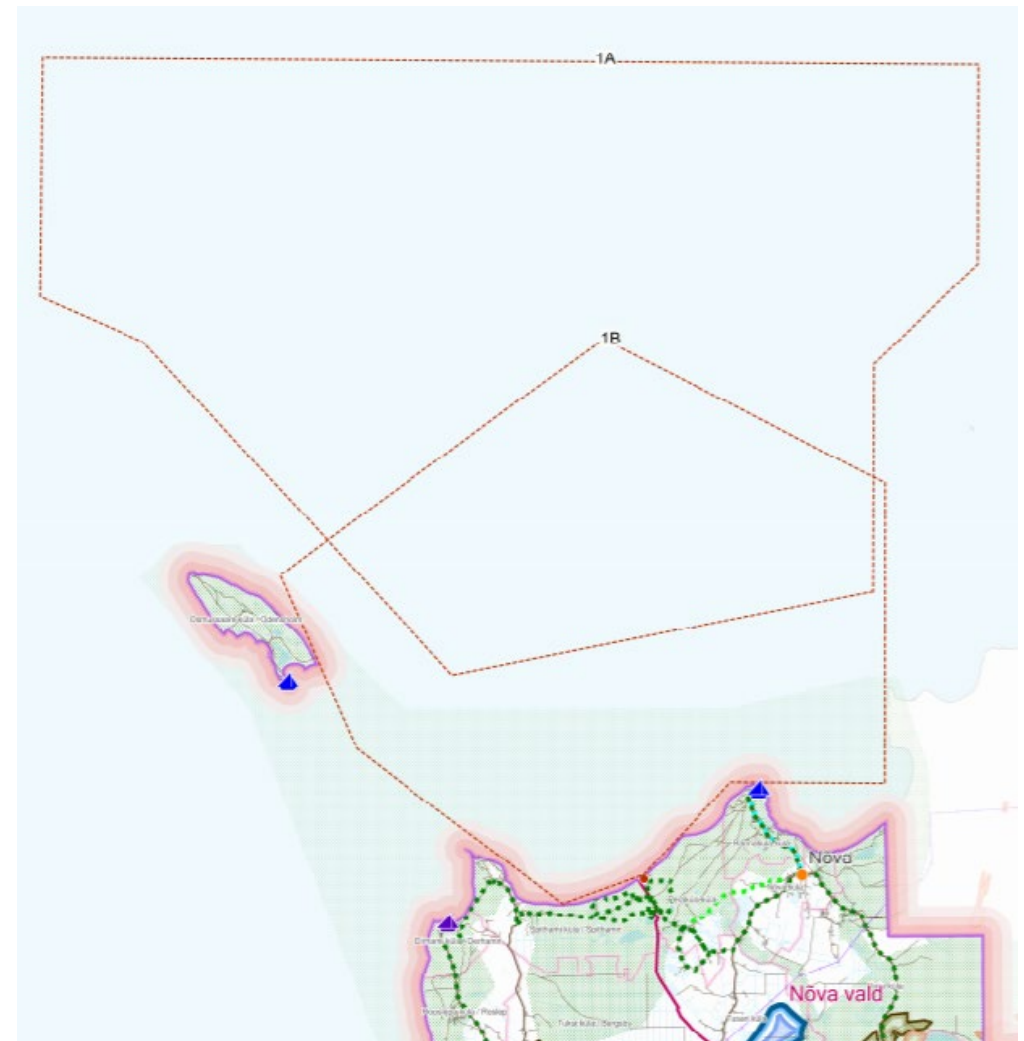
Piirkond on oma atraktiivse ranniku, ilusate metsamaastike ja Tallinna läheduse tõttu atraktiivseks kinnisvara arenduse piirkonnaks. Kõige enam on uusarendusi Spithami külas, Dirhamis ja Elbikus ning Nõval. Potentsiaalne arenduspiirkond on veel Rannaküla. Peamiselt ehitatakse siiski suvekodusid.

3.6.7 MILITAAR-TEGEVUS

Nõva valda jäävad kaitseväge riigikaitse eesmärgil eripiirkonnad 1A ja 1B (merele orienteeritud harjutusalade maismaal Nõva Liivase rannas ja mereharjutusalade, joonis 8), millest 1B jääb osaliselt testalale (Lääne maakonnaplaneering 2030+, 2018). Väljaspool riigikaitsemaad toimub regulaarse väljaõppe korraldamine suurematel riigimetsa aladel – taktikaaladel. Kaitsejõudude perspektiivsete, merele orienteeritud, harjutusalade arenguprogrammi (ÕSMAAP) keskkonnamõju strateegilise hindamise aruande põhjal sobib mereharjutusalade enam kasutamiseks detsembrist veebruarini (Kaitsejõudude perspektiivsete...2009).

3.6.8 MAAVARADE KAEVANDAMINE

Maavaradest jääb alale osaliselt kohaliku tähtsusega Tuksi ehitusliiva maardla (Maa-amet 2018 d). Tuksi maardla näol on tegemist aktiivse reservvaruga, mis ei ole praegu kasutusel. Ristininal paikneb endine paekarjäär, mis ei ole enam kasutusel.



Joonis 8 Riigikaitse eesmärgil eripiirkonnad 1A ja 1B (Lääne maakonnaplaneering 2030+, 2018).

3.7 REKREATSIOON, PUHKEALAD JA KÜLASTUSKORRALDUS

Testala piirkond oma mitmekülgse loodusega on populaarne ja perspektiivikas siseturismi piirkond. Nõva piirkonda külastab suvitushooajal hinnanguliselt 12 000 sise- ja välisturisti (Läänemaa Rannakalanduse Selts, 2015). RMK külastusmahu seire ja külastajauuringu andmetel (2006, 2010 ja 2015. a) on ala külastatavus enam kui 100 000 külastuskorda aastas ning on üheks Eesti külastatavamaks kaitsealaks (Nõva looduskaitseala kaitsekorralduskava 2018).

Testalal on välja arendatud terviklik RMK Nõva puhkeala, mis moodustub erinevatest külastuskorralduslikest objektidest (Loodusega koos 2018). Neist testalale jäävad mitmed lõkke tegemiseks ette valmistatud lõkkekohad: Keibu I, Keibu II, Uuejõe, Uuejõe sauna, Allikajärve, Lepaogu ja kaks puhkekohta: Põõsaspea ja Toatsejärve. Puhkekohana võib käsitleda ka Lääne-Nigula valla avalikku rannaala – Roosta rannaala. Peraküla keskus asub RMK Nõva külastuskeskus, kus on teabepunkt, ekspositsioon ja teabekogu ning toimub erinevatele sihtrühmadele suunatud loodusteadlikkuse edendamist toetav tegevus loodusõppeprogrammide, ürituste ja teavitustöö kaudu.

RMK külastuskorralduse aluseks on RMK Nõva maastikukaitseala külastuskorralduskava aastateks 2012–2016. Uue perioodi külastuskorralduskava on koostamisel (Nõva looduskaitseala kaitsekorralduskava 2018). Külastustaristu hooldamine toimub vastavalt RMK kavale, tegevused kooskõlastatakse Keskkonnaametiga.

Nõva looduskaitseala kaitsekorralduskavas (Nõva looduskaitseala kaitsekorralduskava 2018) peetakse oluliseks uue külastustaristu arendamise asemel keskenduda olemasoleva taristu hooldamisele ning korrastamisele ja kvaliteedi parandamisele. Samuti on vajalik pöörata tähelepanu liikumispuudega inimeste liikumisvõimaluste edendamisele kaitsealal ning parendada liikumisteid nii, et oleks vajadusel paremini tagatud pääste- ja kiirabiauto ligipääs. Külastuse korraldamiseks ja puhkajate suunamiseks on kaitsekorralduskavas käesoleval hetkel või edaspidi peetud vajalikuks mitmete parkimisalade/taskute (n Lepaogu, Uuejõe, Roosta ranna) ja teede (Liiva-ranna tee, Lepaogu tee) laiendamist. Samuti on puudutatud Peraküla telkimisala laiendamise teemat.

3.8 ÜLEVAADE OLEMASOLEVATEST PLANEERINGUTEST

Tsoneeringu koostamise käigus analüüsi kehtivaid planeeringuid (Läänemaa maakonnaplaneering, valdade üldplaneeringud, teemaplaneeringud), et tagada käesoleva tsoneeringu seotus nende dokumentidega ning tuvastada muudatuste vajadusi.

Kuigi 2017. aasta haldusreformi käigus ühinesid Nõva ja Noarootsi vallad Lääne-Nigula vallaga, kehtivad ühinenud Lääne-Nigula valla üldplaneeringu kinnitamiseni Nõva valla üldplaneering (2011) ja Noarootsi valla üldplaneering (2003). Ühinenud Lääne-Harju valla üldplaneeringu kinnitamiseni kehtib Padise valla üldplaneering (2002).

Üleriigilise planeeringu (Eesti 2030+, 2010) kohaselt on Eestis määratletud 12 olulisemat rohelist võrgustiku tuumala, millest üks, Lääne-Eesti madalik, asub Lääne maakonnas. Rohevõrgustiku tuumalad koosnevad tugialadest ja neid siduvatest rohekorridoridest, mis moodustavad suure võrgustiku ehk tuumala. Riikliku tähtsusega tugialaks on testalal Nõva piirkond, mille olulisus tuleneb eelkõige rannikukoosluste ja pärandkoosluste ning lindude rände- ning pesitsuspaikade olemasolust. Tähtsamad rohekorridorid

on testalal Rooslepa – Riguldi rannikuala, Lepaoja, Peraküla – Nõva jõe, Vaisi – Vesikijõe, Riguldi – Höbringi oja.

Maakonnaplaneeringuga (Lääne maakonnaplaneering 2030+, 2018) on määratletud Lääne maakonnas paiknevad väärtuslikud maastikud, mille traditsiooniline maakasutus, väärtuslike liikide olemasolu või nende puudumine, loodus- või muinsuskaitse all olevate objektide olemasolu piirkonnas või muu iseloomulik tunnus, annavad sellele maa-alale maakonna tasandil olulise väärtuse. Väärtusliku maastikuga alad on jaotatud kahte klassi vastavalt nende väärtuslikkusele. Esimese klassi alad on kõige väärtuslikumad alad; testalale jääb neist Lepajõe – Nõva – Peraküla – Dirhami ala pindalaga 4280 ha. Teise klassi alasid testalale ei jää. Harju maakonna planeeringuga on maakondliku tähtsusega väärtuslikuks maastikuks määratletud Keibu-Vihterpalu.

3.8.1 PADISE VALLA ÜLDPLANEERING

Padise vallavolikogu kehtestas valla üldplaneeringu 25. aprillil 2002. a. Planeeringu visioon näeb rannikuga seoses ette, et valla loodusmaastikud ja rannikualad on hästi säilitatud ning kaitstud. Strateegilisteks eesmärkideks on muu hulgas, et valla territooriumil oleksid heakorraldatud hooned ja külad, puhkemaastikud

ja mererannik, samuti atraktiivne ettevõtluskeskkond, mitmekülgne ning keskkonnasõbralik väike- ja keskmise ettevõtlus. Üldplaneeringu järgi kuulub valla lääneosa äärmine küla – Keibu küla – nii ajaloolistel põhjustel kui ka valitsevate looduslike tingimuste tõttu Lääne maakonnas asuva Nõva tömbepiirkonda. Planeeringuga on testalal ette nähtud elamumaad Keibu külas küla keskuses ja Ristinina poolsaarel. Üldplaneeringuga on reserveeritud avalikuks supelrannaks ranna-ala Keibu külas ranniku ja planeeritava tee vahel. Ehituskeeluvööndi piiriks mere rannal on 100 m. Korduva üleujutusega ala piiri selle üldplaneeringuga määratud ei ole.

3.8.2 NÕVA VALLA ÜLDPLANEERING

Nõva vallavolikogu kehtestas valla üldplaneeringu 25. märtsil 2011. a. Nõva valla üldplaneeringuga on määratud miljõöväärtuslikuks rohealaks testalal Veskijõe – Lepaaugu piirkond ning Peraküla rand. Vaba aja veetmise kohtade ja puhkealadena on määratletud viisteist roheala, millest mitmed on haljasalad.

Rannikul ettevõtluse arendamiseks on võimalused Rannakülas, kus on looduskaitseliste piiranguteta maad. Tootmismaadeks on planeeritud Võrguplatsi ja Merimetsa kinnistud Nõva sadamas. Kaubandus-, teenindus- ja büroohoone-

te maa (kaasa arvatud ka turismiteenuse pakkumine) on määratud Rannakülas Nõva sadama, Kontori ning Vana kordoni ümbrusse. Põllumajandusmaid endise Nõva valla territooriumi rannaaladel ei ole, maavarasid või maa-ainese varusid testalale ei jää.

Endisesse Nõva valda jääval testala rannikul on elamupiirkondade arendamise võimalused peamiselt Rannakülas ja Nõva asulas. Rannakülas planeeritakse elamumaad lisaks olemasolevatele Nõva sadamast lõuna ja lääne poole jäävatele aladele ka Kangru ümbruses Rannaküla tee äärsel alal. Kogu Rannaküla ja Nõva asulad on määratud detailplaneeringu kohustusega aladeks. Koostatud on Nõva sadama ja Toomanina kinnistu detailplaneeringud sadamaala ja endiste piirivalve rajatiste ala väljaarendamiseks turismikeskkonnana. Ehituskeeluvööndi piiriks mere rannal on 100 m. Korduva üleujutusega ala piiri üldplaneeringuga määratud ei ole. Nõva valla üldplaneeringuga on Peraküla rand ja Lepaaugu reserveeritud supluskohta maa-alaks.

3.8.3 NOAROOTSI ÜLDPLANEERING

Noarootsi valla üldplaneering on kehtestatud 2003. aastal. Üldplaneeringu täiendamiseks ja täpsustamiseks on Noarootsi vallas koostatud neli teemaplaneeringut:

- 1) rannaalade teemaplaneering (2006),
- 2) miljõöväärtuslike alade teemaplaneering (2007),
- 3) Aulepa tuulepargi teemaplaneering (2007) ja
- 4) elamualade teemaplaneering (2009).

Noarootsi vallavalitsus peab valla tömbefaktoriteks kultuuripärandit ja ajalugu ning looduskeskkonda. Puhkemajanduse arendamise seisukohalt on eriti hinnatud valla rannaalad. Puhkemetsadeks rannikul on määratud Dirhami ja Spithami vaheline riigimets ning Dirhamist lõunasse mööda mere äärt kulgev riigimets, mis on ühtlasi miljõöväärtuslik ala. Miljõöväärtuslike aladena on lisaks määratud: Riguldi mereäärsed kadastikud, Dirhami-Spithami vahelised luited, Dirhami kaitseehitiste ala, Roosta Puhkekülast lõuna poole jääv liivaluidetega ala, Spithami-Nõva rand ja Põõsaspea pankrannik.

Üldplaneeringus esitatud mitmed puhkemajanduslikud ettepanekud on realiseerunud, näiteks on toimivad ja leiavad kasutust laurikohad Riguldi küla piirivalvetorni juures, Spithami ja Rooslepa külas. Telkimiskohad koos sinna juurde kuuluva infrastruktuuriga on planeeritud Põõsaspeale, Spithami ja Uuejõe vahelisele alal ning Rooslepa ja Elbiku piirile jäävale alale.

Rannikul on elamuehituspiirkonnana välja pakutud maa-alad Roosta ja Dirhami vahel ning Põõsaspea neemel. 2007. aastal kehtestatud miljõöväärtuslike hoonestusalade teemaplaneering täpsustab valla

üldplaneeringus määratud miljõöväärtuslike hoonestusalade maa kasutamise, maastikuhoolduse ja ehitamise tingimusi kolmel alal, millest kaks – Hara hoonestusala ja Rooslepa hoonestusala – asuvad testalal. Teemaplaneeringuga määratakse piirkonniti kruntide minimaalsed suurused ja hoonestusalade paigutus ning ehitusarhitektuursed tingimused nagu ehitusalune pind, korruselisus, materjalid ja välisviimistlus. Olulisel kohal on liigse kruntimise vältimine väljaspool määratud tihehoonestusalasid (Roosta puhkeküla, Dirhami, Elbiku, Spithami ja Tuksi detailplaneeringu kohustusega alad).

Üldplaneeringu täpsustamiseks on Noarootsi vallas koostatud ka mitmeid teemaplaneeringuid. Rannaalade teemaplaneeringu eesmärk on valla üldplaneeringus toodud rannaalade ehituskeeluvööndi ja piiranguvööndi piiride ning rannaalade üldiste kasutamise- ja ehitustingimuste täpsustamine arvestades üleujutusohu. Rannikuala reljeefi erinevustest tulenevalt on teemaplaneeringus ehituskeeluvööndi määramise aluseks võetud kõrgveepiir, milleks Noarootsi vallas loetakse 1,5 m samakõrgusjoont, millest madalamatele aladele üldjuhul ehitada ei tohi.

4 TSONEERINGU KOOSTAMISE METOODIKA

Tsoneeringu koostamisel lähtuti ELi rannikualade integreeritud haldamise soovituselt (Recommendation of the European Parliament and of the Council 2002/413/EC). Tsoneeringu metoodika kujundamisel analüüsiti seni koostatud rannikualasid puudutavaid tsoneeringuid ja planeeringuid: Saare maakonna rannaala tsoneering (Palginõmm 2004), Lahemaa rahvusparki rannikuala tsoneering (Veersalu jt 2012), Hiiu maakonna merealade planeering (2016), Pärnu maakonnaga piirneva mereala maakonnaplaneering (2017) ja merealade planeerimise metoodikad (Hendrikson & Ko 2009; Hendrikson & Ko 2015).

Tsoneeringu koostamisel püstitati eesmärgid, mida tsoneerimisega saavutada soovitakse. Lähtuvalt eesmärkidest töötati välja piirkonna arengu visioonid. Et rannikust sõltuvad tunduvalt suurema ala kui testala elanikud ning majanduselu, siis sõnastati esmalt arenguvision tervele piirkonnale ja seejärel täpsemalt testalale. Sõnastati tsoneeringu aluseks olevad põhimõtted:

- » Rannaala tsoneerimine lähtub piirkonna arenguvajadustest.
- » Avalikus kasutuses olevad teed ran-

neni ja rannaalad peavad jääma avalikult kasutatavateks.

- » Kohaliku elanikkonna ja puhkajate huvid peavad olema tasakaalus.
- » Kavandatavad tegevused peavad arvestama piirkonna pikaajaliste traditsioonide, ranniku iseloomu, loodus-, kultuuri- ja miljööväärtustega ning olema kasulikud nii kohalikele kui ka puhkajatele.
- » Ranniku majanduslikku kasutamist puudutavatele tegevustele või objektidele leitakse sobivaimad asukohad arvestades majanduslikke, sotsiaalseid ja looduskeskkonnale avalduvaid mõjusid.
- » Lähtutakse säästlikkuse ja keskkonnasõbralikkuse põhimõtetest ning arvestatakse pikaajalise perspektiivi ning kliimamuutuste võimalike mõjudega.

Eesmärgid, visioonid ja põhimõtted kooskõlastati kohalike omavalitsuste esindajatega. Kaardistati testalaga seotud huvirühmad ning selgitati välja alal lahendamist nõudvad probleemid.

Tuginedes tsoneeringu põhimõtetele, eesmärkidele, visioonile, olemasoleva olukorra analüüsile ning piirkonnas kaardistatud probleemidele ja huvidele, selgitati välja testala peamised kasutusviisid ja kasutusvajadused ning eristati vastavad tsoonid. Tsoonide eristamisel kasutatud ruumiantmed on toodud lisa 2. Rannavööndi looduslike tingimuste arvestamiseks ja paremaks ärakasutamiseks

koostati rannavööndi tüüpide sobivustabel (Lisa 4). Mereala tsoneerimisel lähtuti mereala ruumilise planeerimise metoodika 2009. a versioonist (Hendrikson & Ko 2009). Seejärel töötati välja konkreetsemad soovitusel eristatud tsoonide jaoks.

Tsoneeringu mustandit tutvustati omavalitsustele ja huvigruppide esindajatele koosolekutel ning toimus avalik arutelu. Ettepanekuid tsoneeringu kohta oli võimalik teha ka kirjalikult kasutades projekti raames loodud veebipõhist kaardirakendust. Avalikustamise käigus kogutud ettepanekud analüüsiti ning tsoneeringu põhimõtetest kooskõlas olevaid ettepanekuid (Lisa 5) arvestati ja nende alusel täiendati tsoneeringut.

5 PROBLEEMID JA HUVIGRUPID

Tsoneeringu koostamise eeltööna kaardistati alal esinevad lahendamist nõudvad probleemid, mille lahendamisele tsoneering peab kaasa aitama. Probleemide ja huvide kaardistamisel kasutati nii erinevad andmekogusid (Eesti Statistika 2018; Nõva valla koduleht 2017; Noarootsi valla koduleht 2017), olemasolevaid planeeringuid (Noarootsi valla üldplaneering 2018; Nõva valla üldplaneering 2003; Padise valla üldplaneering 2002) ja omavalitsuste arengukavasid (Noarootsi valla arengukava; 2016; Nõva valla arenguka-

va 2016; Padise valla arengukava 2013). Probleemide ja huvide loetelu täiendati koostumisel omavalitsuste ja ametkondade ja huvigruppide esindajatega, kohalike elanikega vesteldes ning avalikustamise üritustel kogutud andmetega.

Testala valiku kriteeriumitest tulenevalt esinevad alal ääremadele omased sotsiaalmajanduslikud probleemid so madal tööhõive, kohapealsete töökohtade vähesus ning töö hooajalisus. Omavalitsused näevad peamiste arengut pärssivate teguritena kaitstavate alade suur osakaalu (peamiselt Nõva osavallas) ja looduskaitse piiranguid, peamiselt seetõttu, et elamuehituseks sobivat piiranguteta maad on vähe. Muret teeb ka püsielanikkonna vähenemine ja rahvastiku vananemine, sest ehitussurve on seotud eelkõige suvekodude rajamisega. Suvekodusid soovitakse rajada võimalikult mere lähedale.

Tulenevalt ilusatest randadest ja rannalähedasest metsaalast on piirkonna majanduses olulisel kohal turism. Probleemiks on turismi koondumine üksnes suvehooajale. Suvitajatest majaomanike suur osakaal suurendab puhkajatele vajalike teenuste hooajalisust. Talvisel perioodil aitavad piirkonda elavdada mõned aasta ringi avatud toitlustus- ja majutuskohad.

Oluliseks probleemiks testalal on juurdepääsude tagamine merele (jalgsi, autoga, veesõidukitega), juurdepääsuteede ligipääsetavus operatiivsõidukitele, suurenev kasutussurve liivarandadele,

puhkerandade erinevate kasutusviiside kokkusobimatus. Näiteks kasutatakse veesportivahenditega merele minekuks sageli supelrandasid; veesportiga tegelemisel võidakse kalavõrke puruks sõita; ridvaga kalapüüdmisel jäävad randa õngekonksud, mis võivad vigastada puhkajaid.

Suvitushooajal põrkuvad erinevate kasutajate huvid piirkonna ühes olulisemas suvituskohas, Peraküla rannas. Peraküla rand on puhkajate poolt armastatud vaatamata sellele, et rand läheb suhteliselt järsku sügavaks, lainetus on kohati tugev ja vesi võib olla külm. Peraküla ranna kasutuskooormus on sageli nii suur, et olemasoleva kitsa juurdepääsutee tõttu ei pruugita suuta tagada külastajate ohutust evakuatsiooni vajaduse korral. Kiiresti süveneva põhjaga randa kasutatakse samal ajal veesõidukitega merele minekuks. Samuti on Peraküla ainus rand Eestis, kus on võimalik lesta püüda ridvaga rannas seistes.

Konflikte looduskaitsete, kohalike elanike, puhkajate ja võimu esindajate vahel võivad Peraküla rannas tekitada ka suurüritused. Viimasel ajal on väga suur surve RMK poolt ettevalmistatud külastusobjektidele seoses rahvaürituste korraldamisega (sh igasuvine lestafestival). Suurürituste ebasobivust põhjendavad looduskaitse sellega, et RMK külastusobjektid ei ole ette valmistatud suurürituste korraldamiseks ja inimeste kogunemine ja kontsentreeritud liikumine ühe õhtu jooksul võib avaldada keskkonnale

olulist mõju. Rahvaürituste korraldamise kohtadena peetakse sobivamateks näiteks Roosta ja Dirhami ümbrust, kuna seal on vajalik infrastruktuur juba olemas ning võib-olla tulevikus ka välja arendatavat Nõva sadama piirkonda. Orienteerujate ja puhkajate vahel on ebakõla tekitanud orienteerumispäevakud.

Järgnevalt on välja toodud suuremad huvigrupid ja nende peamised huvid antud piirkonnas:

- » **Nõva ja Noarootsi piirkonna ettevõtjad** - ettevõtluskeskkonna parandamine.
- » **Keskkonnaamet** – looduskaitse tagamine.
- » **Riigimetsa Majandamise Keskus** – praktiliste looduskaitsetööde teostamine riigimaadel ja ala külastuse korraldamine kaitseala väärtuste tutvustamiseks ning soodsa seisundi säilitamiseks.
- » **Kohalikud ja ümbruskonna elanikud** – ala puhkemajanduslik kasutamine, metsade majandamine, metsa kõrvalsaaduste kasutamine, põllumajandus ja loomapidamine.
- » **Puhkajad** – ala puhkemajanduslik kasutamine, metsa kõrvalsaaduste kasutamine.
- » **Lääne-Nigula ja Lääne-Harju vallavalitsus** – majanduse arendamine piirkonnas, turismisektori elavdamine, püsielanikkonna suurendamine.
- » **Turismiettevõtjad ja turismiorganisatsioonid** (Lääne-Eesti Arendus-

keskus, MTÜ Lääne-Eesti turism jt) – puhkajatele vajaliku infrastruktuuri arendamine, ürituste korraldamine, piirkonna tutvustamine ja maine parandamine.

- » **Jahimehed ja jahiseltsid** – jahipidamine ja jahikorraldus Nõva ja Riguldi jahipiirkondades.
- » **Kalurid, kalastajad ja kalaseltsid** (MTÜ Läänemaa Rannakalanduse Selts, jt) – kalastuskohtade säilimine, paatide vettelaskmiskohtade ja nende juurde ligipääsude säilitamine ning parendamine, kala hoiustamise ja esmatöötlemise võimaluste suurendamine, kalasaaduste turustamine, mereturisimi arendamine.
- » **Rannarootsi muuseum** – rannarootsi pärandi uurimine, säilitamine ja propageerimine
- » **Kohalikud seltsid ja MTÜd** (Hara külaselts, Dirhami külaselts, Noarootsi-Riguldi Kodukandiühing, MTÜ NordEstNõva jt) – ala tutvustamine ja kasutamine ürituste jaoks, teenuste pakkumine külastajale, kohaliku kultuuri säilitamine ja arendamine ning ajaloo uurimine.
- » **Orienteerujad ja orienteerumisklubid** (Läänemaa Orienteerumisklubi OKAS) – orienteerumispiirkondade (Dirhami, Tuksi, Peraküla, Rannaküla) kasutamine kord aastas orienteerumispäevakute korraldamiseks.
- » **Spordiklubid** - rahvusvahelise spordi- ja terviselaagrite korraldamine Nõval, aktiivse ja tervisliku eluviisi tutvustamine, kohalike pensionäride abista-

mine vabatahtlike tööga.

- » **Surfarid ja surfiklubid** - (Roosta Surfiklubi SurFar jt) – ranna ja mereala kasutamine treeninguteks, surfilaagrite korraldamine, rannavalve korraldamine ja kohviku pidamine Roostal.
- » **Kaitseministeerium** – laskmisharjutuste teostamine Nõva-Osmussare vahelisel alal ja Ristinina piirkonnas.
- » **Keskkonnainspeksioon** – järelevalve teostamine kaitsealadel, keskkonnavalaste rikkumiste ennetamine.

6 TSONEERING

Käesolev tsoneering keskendub eelkõige rannikumere ja maismaa senisest suuremale integreerimisele ja mitmekeelse kasutamise võimaluste loomisele. Tsoneeringu tulemuseks on soovitus, mida omavalitsus saab kasutada piirkonna arengu edasisel kavandamisel.

6.1 TSONEERINGU EESMÄRK JA VISIOON

Tsoneeringu koostamiseks sõnastati tsoneeringu eesmärgid ning arenguvisionid Hara-Ristinina rannikut kasutavale piirkonnale laiemalt ning seejärel testalale.

Joonis 9 Läänemaa testala piirid. Testala sees on eristatud mereala (rannajoonest 300 m kuni 3 km kauguseni mere suunas) ja rannaala (300 m rannajoonest mere suunas ja 3 km maismaa suunas).

Tsoneeringu eesmärgiks on luua võimalused testala arenguks, mille tulemusel:

- » luuakse kvaliteetne elukeskkond;
- » rannikuga seotud loodusressursse kasutatakse säästlikult;
- » kohaliku kogukonna ja puhkajate huvid on tasakaalus;
- » inimtegevus ei avalda rannikule olulist ega pöördumatut negatiivset mõju;
- » säilib või suureneb ranniku väärtus.

Lääne-Nigula valla loodeosa ja Lääne-Harju valla edelaosa arengu visioon:

Aastal 2025 on piirkonnas arenenud tasakaalustatud loodussõbralik turism ja puhkemajandus. Kasvanud on aastaringset piirkonnas elavate inimeste arv. Noorte osakaal rahvastikus suureneb. Koha peal on saadaval vajalikud teenused ning olemas heas korras infrastruktuur. Areneb kohalik väiketööstus ja keskkonnasõbralik põllumajandus. Inimestel on piirkonnas hea elada ja puhata ning inimesed leiavad piisavalt võimalusi ka lähimbruses elatise teenimiseks. Väärtustatud on rannarootsi pärand.

Testala arengu visioon:

Aastal 2025 on alal säilinud ala piirkondlik omapära ja hea loodusliku seisund. Ehitustegevus toimub väljaspool ülejutusohuga alasid säilitades avaliku ligipääsu

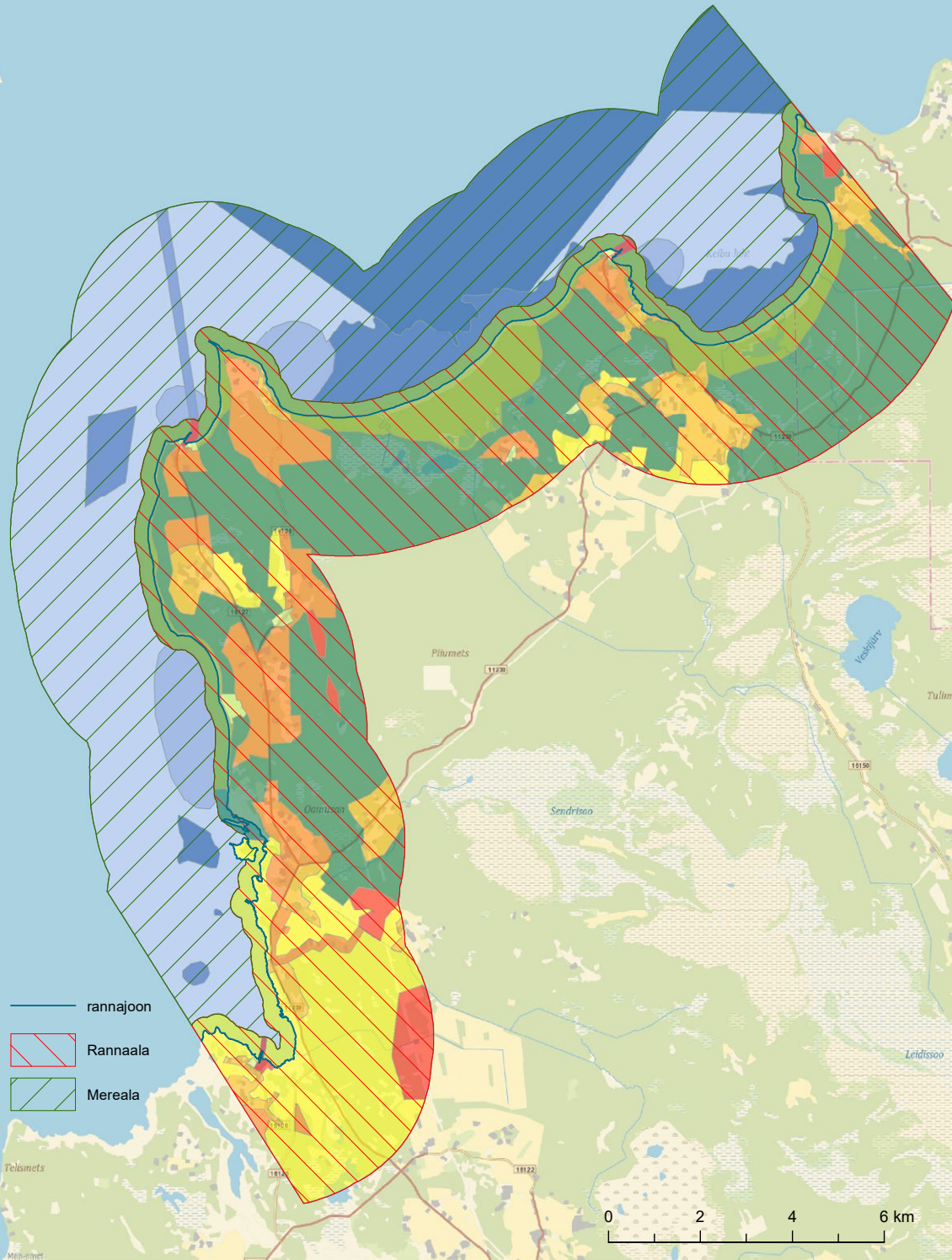
rannale ja säästes rannikule omaseid kooslusi. Avalikus kasutuses on piisavalt heas korras lautrikohtasid ja tähistatud randumiskohtasid. Toimivad rannakalureid, mereturiste ja puhkajaid teenindavad väikesadamad, mis toovad piirkonnale tulu.

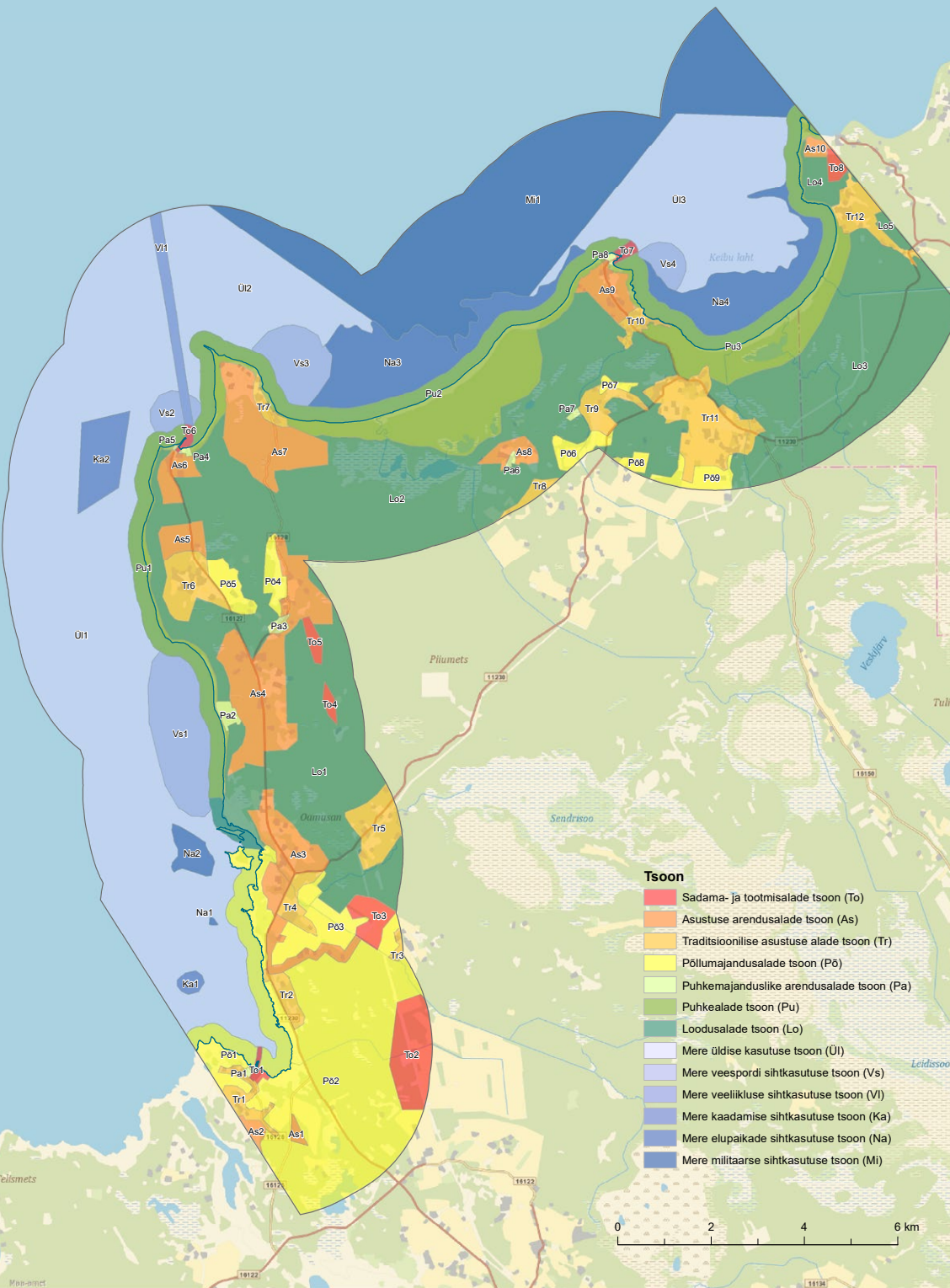
6.2 TSOONID

Testalal eristati tsoonid **rannaala** ja **mereala** jaoks. **Rannaalana** käsitletakse ala, mis jääb rannajoonest 3 km maismaa suunas ning 300 m mere suunas (joonis 9). Rannaala kasutus on tihti maismaal ja vees sarnane ning tihedalt seotud, maismaa kasutuse mõjud ulatuvad ka merele. Näiteks sadamad koosnevad nii maal kui vees asuvatest ehitistest, puhkealal kasutatakse nii rannaliiva kui suplusvett, maastikus on oluline vaade maalt merele ja vastupidi jne. **Merealana** määratleti veeala, mis ulatub rannaalast (so rannajoonest 300 m) kuni 3 km kaugusele avamere suunas.

Rannaalal eristati järgmised tsoonid: 1) puhkealade tsoon, 2) puhkemajanduslike arendusalade tsoon, 3) sadama- ja tootmisalade tsoon, 4) traditsioonilise asustuse alade tsoon, 5) asustuse arendusalade tsoon, 6) põllumajandusalade tsoon ja 7) loodusalade tsoon.

Merealal eristati: 1) mere üldise kasutuse tsoon ja 2) mere sihtkasutuse tsoonid:





mere elupaikade sihtkasutuse tsoon, mere veeliikluse sihtkasutuse tsoon, mere veespordi sihtkasutuse tsoon, mere kaadamise sihtkasutuse tsoon ja mere militaarse sihtkasutuse tsoon.

Tsoonid on kaardil (joonis 10) eristatud võimalikult kompaktselt ja terviklike aladena ning tsooni sihtkasutus on määratud tsooni peamise kasutuse alusel. Näiteks võivad loodusalade tsooni jääda ka mõned elamud. Tsoonis võib lisaks tsoonile määratud sihtkasutusele tegeleda ka muude tegevustega, kui need tegevused ei ole vastuolus tsooni sihtkasutusega. Näiteks, kui loodusalade tsooni peamiseks eesmärgiks on looduskeskkonna hea seisundi säilitamine, siis tuleb sellest põhimõttest lähtuda ka kõigi loodusalade tsoonis tehtavate tegevuste sooritamisel. Eraldi kalapüügitsoon ei eristatud, kuna kogu meri on kalapüügiala ja alad, kus kalapüük ei ole soovitatav.

6.3.1 PUHKEALADE TSOON

Tsooni eesmärk on alade puhkeväärtuse säilitamine ja tõstmine ning alade säästlik kasutamine arvestades avalikuse ja kohaliku kogukonna huvidega.

Puhkealade tsooni kuuluvad puhkamiseks sobivad looduslikud alad. Puhkealadena tsooneeriti rannad koos rannaalaga mere suunas ja rannalähedase maastikuga (rekreatiivses kasutuses olevad metsad koos puhke- ja telkimisalade, matkaradade ja puhkerajatistega, kõrgendatud avaliku huviga metsad, nt Nõva-Treppoja mets). Antud piirkonna kõige atraktiivsemad ja suurima kasutuskoormusega on sealsed liivarannad. Tsoonis võivad paikneda üksikud elamud.

Üldised soovituselad puhkealade tsooni kasutamiseks

- » Puhkealade kasutamisel tuleb säilitada loodus- ja kultuuriväärtused.
- » Soovitatav on arendada välja kogu puhkealade tsooni hõlmav kontseptsioon ja terviklik infrastruktuur (optimaalse ja tegelikule olukorrale vastava külustustaristu rajamine: ligipääsuteed, parklad, telkimis- ja lõkkeplatsid jm), mis tagab puhkajate teenindamise ning aitab säilitada loodust, võimaldades ligipääsud külastatavatele aladele nii, et keskkonda

6.3 TSOONIDE KIRJELDUSED JA SOOVI-TUSED

Tsoneering on soovitusliku iseloomuga ja rakendub konkreetsemate planeeringute kaudu. Tsoneering näitab teatud aladele peamist soovituslikku kasutusviisi, välis- tamata muud väikesemahulist ruumika- stutust.



Joonis 11 Supelrannad (suplemiseks sobivad puhkerannad) ja rannavööndi tüübid.

- » koormatakse võimalikult vähe (koormust hajutatakse või kui see osutub vajalikuks siis kontsentreeritakse koormus teatud kohtades, et ülejäänud alasid säästa).
- » Üksikute puhkekohtade reklaamimise asemel on soovitatav tutvustada rannikupiirkonna erinevaid puhkevõimalusi tervikuna ja suunata ala külalastajaid vastavalt huvidele.
- » Soovitatav on tagada olemasoleva külastustaristu pidev hooldamine rekreatsiooniperioodil ning amortiseerunud detailide parandamine ning vajadusel asendamine.
- » Ettevõtluse arendamisel puhkealadel lähtutakse omakorda loodushoiu printsiibist ning piirkonna kultuuri- ja loodusväärtustest.
- » Puhkekohtade, telkimisalade ja parklate rajamisel kaitstavatele aladele tuleb arvestada kaitse-eeskirjast ja looduskaitseadusest tulenevate piirangutega.
- » Soovitatav on määrata kõik puhkealade riigimetsad kõrgendatud avaliku huviga metsadeks² või metsaaladel väljaspool kaitstavaid alasid ning ranna ja kalda piiranguvööndit on soovitatav lageraie langi suurus kuni kaks hektarit ja laius kuni 30 meetrit ning turberaie langi suurus kuni viis hektarit.
- » Soovitatav on vältida suuremahuliste hoonete ja rajatiste püstitamist.
- » Soovitatav on supelrandades keelata vee-mootorsõidukitega liiklemine rannajoonele lähemal kui 200 m ning puhkajate häirimine.

Puhkealade tsoonis eristati suplemiseks sobivad puhkerannad (avalik supelrand/ supluskoht, potentsiaalne avalik supelrand, kohalik supelrand, kogukonna supelrand) ja muu kasutusega puhkerannad. Puhkeranna tüübi määramisel võeti arvesse looduslikke eeldusi, võimalikke konfliktide ala kasutamisel, puhkeranna kasutamise intensiivsust ja sihtrühmi. Kõik suplemiseks sobivad rannad paiknevad liivaranna rannatüübi vööndis, muu kasutusega puhkerannad on moreenrannad ja kruusaveeristikrannad. Rannavööndi tüübi ja puhkeranna tüübiga arvestamine aitab tasakaalustada kohalike ja puhkajate huvisid. Näiteks on võimalik hajutada rannade kasutuskoormust erinevate huvide ja vajadustega puhkajate vahel (Lisa 4, joonis 11). Samuti on võimalik paremini kavandada rannade hooldust vastavalt kasutusfunktsioonile.

² Enamasti asulate lähedal RMK hallatavatel maal asuvad alad, millel tegevate töödega kaasneb kõrgendatud avalik huvi. Tasakaalu leidmiseks erinevate huvide vahel tuleb KAH aladega seotud huvirühmadele tutvustada RMK planeeritud töid neil aladel.

6.3.1.1 AVALIK SUPELRAND/ SUPLUSKOHT

Terviseameti andmete kohaselt kuulub testalal avalike supluskohtade nimistusse Roosta supluskoht. Avalikes supluskohtades teostab kohalik omavalitsus suplusvee seiret ja kontrollib ranna vastavust määruse nr 74 „Nõuded suplusveele ja supelrannale” nõuetele. Avalike supluskohtade kohta on veekvaliteedi andmed Terviseameti kodulehel.

Roosta rand sobib hästi peredele, ratsatooli kasutavale inimesele, mugavusi armastavale puhkajale, samuti aktiivsele puhkajale. Suveperioodil on rannas võimalik võtta lohe- ja purjelauasurfi, aerupaadi või aerusurfi-laua koolitusi. Roosta rannas on kohvik, kust on võimalus osta suupisteid ja jooke. Oma teenuseid pakub kohe parkla kõrval asuv Roosta Puhkeküla.

Soovitused avalike supelrandade kasutamiseks

- » Enne suplushooaja avamist peab supluskoht olema hooldatud ja korras, varustatud piisaval hulgal riietuskabiinide, tualettruumide või kuivkäimlate ja prügijäätidega.
- » Toimub suplusvee nõuetekohane seire. Supluskohtas peab olema sup-

lejatele nähtavas kohas info suplusvee kvaliteedi ja supluskohta valdaja kohta.

- » Tuleb tagada supluskohta ohutus, soovitatav on paigaldada rannavalve-püstakud.
- » Soovitatav on piiritleda või selgelt tähistada maismaal ja meres (poidega) erineva funktsiooniga tegevused (suplemine, lohede lennutamine, veemotosport, kalapüük jm).
- » Soovitatav on randa pääsud viidastada.
- » Soovitatav on pöörata tähelepanu liikumispuudega inimeste liikumisvõimaluste edendamisele.
- » Soovitatav on külastuskorralduse kavandamisel arvestada puhkajate soovitud teenustega ja teha koostööd kohalike teenusepakkujatega.

6.3.1.2 POTENTSAALNE AVALIK SUPELRAND

Potentsiaalsete avalike supelrandadena käsitletakse siin supelrandu, mille puhul on tõenäoline, et nende külastatavus kasvab ja võib tekkida vajadus neid määratleda avaliku supluskohtana. Üldplaneeringutes on potentsiaalsete avalike supelrandade alad reserveeritud supluskohta maa-aladeks ning nende randade läheduses asuvad välja ehitatud ja hooldatud külastusobjektid (telkimisalad, lõkkekohad, puhkekohad, õpperajad, parkimisalad). Potentsiaalseteks avalikeks

supelrandadeks on Dirhami sadama rand, Peraküla, Keibu.

Peraküla rand sobib hästi ujumiseks täiskasvanutele (rand läheb suhteliselt järsku sügavaks, lainetus on kohati tugev ja vesi võib olla külm). Peraküla randa jääb RMK Peraküla telkimisalala, mis on varustatud kaetud lõkkeasemete, katusealuste ja kuivkäimlatega. Parkimiskohti on Peraküla telkimisalal kuni 200 autole. Täiendavaid teenuseid Peraküla rannas ei pakuta või pakutakse kaootiliselt (küttepuid ja prügikottide müük, toitlustus). Kommunikatsioonide ja teenindusega seotud rajatiste ja hoonete rajamine on Peraküla ranna aladel keelatud.

Keibu rand sobib hästi ujumiseks lastega peredele, sest rand läheb aeglaselt sügavaks ja vesi soojeneb kiiremini. Keibu ranna lähedusse jäävad RMK telkimisalaga lõkkekohad Keibu I ja Keibu II. Lõkkekohtades on kaetud lõkkealused, lauad, kuivkäimlad ja infotahvlid. Mõlema lõkkekohta juurde kuulub parkimistasku. Keibu I lõkkekohast on rajatud laudtee mereni.

Dirhami sadama rand on veel väljaarendamata, kuid seoses Dirhami sadamasse planeeritud hotelli ja akvaariumiga veekeskuse "Meritäht" arendamisega on ka sellel rannal potentsiaal muutuda avalikuks rannaks.

Soovitused potentsiaalsete avalike supelrandade kasutamiseks

- » Soovitatav on potentsiaalne avalik supelrand tulevikus muuta avalikuks supluskohtaks. Avaliku supluskohtana määratlemisel kehtivad avaliku supluskohta tingimused.
- » Soovitatav on varustada supelrand piisaval hulgal käimlate, riietuskabiinide ja prügikastidega, korrastada juurdepääsuteed ja parklad, tähistada supluskohta ala.
- » Peraküla rannas on soovitatav määratleda ja tähistada idapoolne (sügavam) rannaala kalapüügiks sobiva ja läänepoolne (veidi laugem) pigem suplemiseks sobiva alana.
- » Potentsiaalses avalikus rannas suplusvee seiret ei toimu, ujuda võib omal vastutusel, vastav info on soovitatav panna rannas paiknevale infotahvlile.
- » Soovitatav on randa pääsud viidastada. Supluskohta reklaamitakse koos konkreetse supluskohta iseloomustusega (ligipääsetavus jalgsi/autoga, madal/järsk sisseminek, teenuste olemasolu, mängulised tegevused liivaalal jm)
- » Soovitatav on piiritleda või selgelt tähistada maismaal ja meres (poidega) erineva funktsiooniga tegevused (suplemine, lohede lennutamine, veemotosport, kalapüük jm).

6.3.1.3 KOHALIK SUPELRAND

Kohalike supelrandadena on antud tsoneeringus käsitletud supelrandu, mis on peamiselt kasutusel piirkonna elanike poolt. Kohalikud rannad sobivad lühiajaliseks rannapuhkuseks (ujumiseks, suplemiseks ja päevitamiseks), kuna kohalike randade ümbruses puuduvad väljaehitatud lõkkekohad ja telkimisalad (va Uuejõe ääres). Kohalike supelrandadena on antud tsoneeringus käsitletud Elbiku, Rooslepa, Rooslepa/Dirhami, Spithami, Spithami/Uuejõe, Uuejõe, Metskonna ja Lepaaugu randu.

Metskonna rand on väga hästi ligipääsetav. Randa viib laudtee. Ranna juurde kuulub parkimisala, käimla, pink ja infotahvel. Lepaaugu on väiksema kasutusega kaunis liivarand. Läheduses asub RMK parkimisplats ja Lepaaugu lõkkekoht, kus on lõkkealused, käimla, pinklauad, puurkaev ja infotahvel. Uuejõe ranna eeliseks on privaatsus ja omapäraks Uuejõe rändav suue. Ranna lähedusse jääb kaks RMK telkimisalaga lõkkekohta. Uuejõe renoveeritud lõkkekohas on katusealune pinklaud, kaetud lõkkekoht, infotahvel, vaatetorn ja parkimiskohad. Uuejõe sauna lõkkekohas on kaetud lõkkealused, pinklaud ja infotahvel ning parkla.

Soovitused kohalike supelrandade kasutamiseks

- » Soovitav on rand varustada käimlate, riietuskabiinide ja prügikastidega, korrastada juurdepääsuteed ja parklad, tähistada supluskohta ala.
- » Suplusvee seiret ei toimu, ujumine toimub omal vastutusel, vastav info tuleks kirjutada rannas olevale infotahvlile.
- » Randa pääse ei ole vaja viidastada ja randu pole tarvis supluskohtadena reklaamida.
- » Soovitav on reguleerida maastikusõidukitega liiklemist.
- » Soovitav on piiritleda või selgelt tähistada maismaal ja meres (poidega) erineva funktsiooniga tegevused (suplemine, lohede lennutamine, veemotosport, kalapüük jm).

6.3.1.4 KOGUKONNA SUPELRAND

Kogukonna supelrannana käsitletakse antud tsoneeringus supelrandu, mis on peamiselt lähiala kogukonna kasutuses. Kogukonna supelrandade peamiseks kasutajateks on lähiala elanikud. Nimeetatud supluskohad ei vaja olulisel määral taristut, peamine on ala korrashoid kogukonna enda poolt. Kogukonna supelrannana käsitletakse antud tsoneeringus Kännualuse ja Ranna randu.

Soovitused kogukonna supelrandade kasutamiseks

- » Soovitav on, et randu korrastaks kogukond ise ja vajadusel varustaks ranna käimlate, riietuskabiinide, prügikastide ning veeohutuspüstakutega.
- » Ujumine toimub omal vastutusel, suplusvee seiret ei toimu.
- » Randa pääse pole vaja viidastada ja randu pole tarvis reklaamida supluskohtadena.
- » Vältida tuleb rannaala kasutusele võtmist muul otstarbel.
- » Soovitav on tagada juurdepääs rannale jalgsi mõistlikult kauguselt.

9.3.1.5 MUU KASUTUSEGA PUHKERAND

Muu kasutusega puhkerannana on antud tsoneeringus käsitletud moreenrandu, kruusa-veeristikurandu või liivarandade kiviseid rannikulõike, mis on vähem sobivad suplemiseks. Muu kasutusega rannad sobivad looduses liikumiseks, geoturismi ja militaarturismi harrastamiseks, linnuvaatlusteks jms. Toomaninal on võimalik näha rändrah-nude seas haruldasi Neugrundi meteo-riidikaatri tekkega seotud gneissbretšarahnusid. Muu kasutusega puhkerannas paiknevad mitmed militaarobjektid, mida Nõukogude ajal ühendas omavahel enamasti esimese rannavalli taga kulgev hooldatud piiririba.

Soovitused muu kasutusega puhkerandade kasutamiseks

- » Puhkeotstarbeline kasutus on peamiselt loodusturism ja üldine rekreatsioon.
- » Vastavalt piirkonna potentsiaalile on soovitatav planeerida ranna puhkeväärtuse kasutamiseks vajalikud rajatised – parklad, käimlad, juurdepääsuteed, infotahvlid jne.
- » Suplemisest tingitud piiranguid veesõidukitele ei ole soovitatav kehtestada, küll aga võib veesõidukitele piiranguid kehtestada kui looduskaitseks või muud huvid seda nõuavad.
- » Olulisemad linnuvaatluskohad on soovitatav tähistada ja varustada infotahvliteliga.

6.3.2 PUHKEMAJANDUSLIKE ARENDUSALADE TSOON

Tsooni eesmärk on luua piirkonda puhkemajanduse arengu tuumikalad, mis toetavad kogu piirkonna puhkemajanduslikku arendamist, soodustavad puhkealade kasutamist ning parandavad tööhõivet.

Puhkemajanduse arendusalade tsooni rajatakse kontsentreeritult puhkemajanduseks vajalikud hooned ja rajatised ning

muu teenindav infrastruktuur. Puhkemajanduslike arendusalade tsooni võib jääda üksikuid elamuid. Puhkemajanduse arendusalasid on testalal kaheksa: Roosta puhkeküla, Dirhami sadama ümbrusse puhkemajanduse arendamiseks planeeritud ala, Kibuvitsa laagri- ja puhkekeskus, RMK külastuskeskus ja Põlluotsa talumuuseumi ümbruses Peraküla keskuses, Tuksi spordibaasi ümbrus ja planeeritavad puhkemajanduse arendusalad Hara ja Nõva sadamates.

Soovitused puhkemajanduslike arendusalade tsooni kasutamiseks

- » Soovitav on puhkemajanduslikud arendusalad määrata detailplaneeringu kohutusega aladeks.
- » Ehitiste planeerimisel tuleb arvestada üleujutusriskiga.
- » Hoonete rajamisel tuleks lähtuda miljöösse sobivusest ning arvestada ka mere poolt vaadates avanevaid vaateid. Vältida tuleks suuremahuliste (kõrgete) üksikhoonete planeerimist.
- » Tsooni võib vajadusel rajada puhkeotstarbelisi laatrikohti, randumiskohti ja paadisildu ning nende rajamiseks taotleda luba ehituskeeluvööndi vähendamiseks, kaldajoone muutmiseks ning süvendustöödeks vastavalt kehtivale seadusandlusele. Soovitav on siiski mitte rannajoont oluliselt ümber kujundada, tehisrandade rajamine vähendab ala puhkemajanduslikku väärtust.
- » Kalapüük ei ole puhkemajanduslikel

arendusaladel soovitatav.

- » Soovitav on kavandada maastikuhooldust ja vajadusel piirata roo levikut.
- » Mereturismi arenguks on vajalik kohaliku ettevõtluse arendamine ja koostöö erinevate valdkondade vahel (kalandus ja mereturism, loodusturism, loodus- ja kultuuriväärtuste säilitamine ning eksponeerimine jne).
- » Soovitav on koondada suuremad avalikud üritused puhkemajanduse arendusaladele.

6.3.3. SADAMA- JA TOOTMISALADE TSOON

Tsooni eesmärk on kasutada kohalikke loodusressursse ja parandada tööõivet ning võimalikult väikese koormusega keskkonnale arendada kohalikku tootmist.

Tsooni kuuluvad tööstuse, sadamate, tuulegeneraatorite, maavarade kaevandamise jt tootmisalade ja neid teenindavate infrastruktuuride ehitamiseks ettenähtud maa-alad ning nende mõjualad. Sadamaaladel on tegemist tehisrandadega ja nende lähiümbrusega. Tsooni kuuluvad olemasolevad ja tootmise arendamiseks sobilikud alad. Sadama- ja tootmisalade tsooni kuulub testalal kaheksa ala: Hara sadam, Dirhami sadama keskosa, Nõva

sadam, Aulepa tuulepark, Vanaküla tuulepark, endine Ristinina karjäär ja kaks Tuksi liivakarjääri aktiivse reservvaru plokki.

Soovitused sadama- ja tootmisalade tsooni kasutamiseks

- » Eelistatud on rannale iseloomulik väiketööstus, soovitatav on kasutada maksimaalselt olemasolevaid ehitisi, vajadusel neid rekonstrueerides ja edasi arendades.
- » Soovitav on sadama- ja tootmisalad määrata detailplaneeringu kohutusega aladeks.
- » Soovitav on sadama- ja tootmisaladele hoonete püstitamisel arvestada üleujutusriskiga.
- » Sadamate arendamisel on soovitatav arvestada rannakalapüügi ja mereturismi vajadustega ning tagada vajalik taristu erinevatele sadama kasutajatele.
- » Vajadusel võib tsoonis kaaluda kaldajoone muutmist ja süvendustöid vastavalt õigusaktidele.
- » Alade arendamisel tuleb arvestada mõjuga naabruses asuvatele aladele, et mitte kahjustada kõrvalasuvate alade kasutust ja loodusväärtusi.
- » Kalapüük ja suplemine ei ole sadama- ja tootmisaladel soovitatavad.
- » Soovitav on suurendada sadamate rolli ürituste, kalalaatade, mereteemaliste festivalide jm korraldamisel.

6.3.4. TRADITSIOONILISE ASUSTUSE ALADE TSOON

Tsooni eesmärk on säilitada kohaliku miljöö ja kultuuripärandit, tõsta kohaliku elukeskkonna ja puhkepiirkonna väärtust ning toetada rannarootsi pärandit.

Traditsioonilise asustuse alade tsoon moodustub hästipüsinud asustusstruktuuriga aladest, kus majapidamised asuvad peamiselt vanadel talukohtadel, on ümbritsetud väiksemate põllumajanduslike ning poollooduslike aladega ning moodustavad kompaktsed asumeid. Suuremad lagedad põllumassiivid on tsooneeritud põllumajandusalade tsooni. Traditsioonilise asustuse alad on Hara külas, Rooslepa külas, Rannakülas, Keibus, Riguldis, Vanakülas, Spithamis, Perakülas ja Nõval.

Soovitused traditsioonilise asustuse alade tsooni kasutamiseks

- » Soovitav on uute elamukohtade planeerimisel lähtuda ajaloolisest asustusstruktuurist (vt ptk 3,1). Eelistatud on kohalikud ehitusmaterjalid ja piirkondliku traditsiooni järgimine ehitiste proportsioonidel ja paigutusel.
- » Soovitav on ajalooline hoonestus säilitada ja renoveerida võimalikult

algupärasel kujul ning hoonestuse välisilmes välja tuua rannarootsi iseloomulikke jooni.

- » Uute õuealade kavandamisel on soovitatav arvestada üleujutusohuga.
- » Soovitatakse on säilitada avatud põllumajanduslikke kõlvikuid ja kavandada kasutusest välja jäänud aladele maastikuhooldust ning vajadusel roo lõikamist.
- » Traditsioonilise asustuse aladele on soovitatav mitte rajada tuulegeneraatoreid ega teisi suuremahulisi ehitisi, süvendada, kaadata, muuta kaldajoont (va planeeringutes ette nähtud lautrikohtade korrastamisest).
- » Kalapüüki ei ole soovitatav piirata.
- » Igal rannaga piirneval traditsioonilise asustuse alal peaks olema seotud avalikult kasutatav ja ligipääsetav lautrikoht.

6.3.5 ASUSTUSE ARENDUSALADE TSOON

Tsooni eesmärk on luua täiendavaid võimalusi elamuehituseks kohalikule kogukonnale ning kasutada piirkonna puhkemajanduslikku potentsiaali suvituspiirkondade arendamise kaudu.

Asustuse arendusalad on üldplaneeringuga elamute ehitamiseks ja neid teenin-

davate infrastruktuuride rajamiseks ettenähtud maa-alad. Asustuse arendusalade määratlemisel on arvestatud üleujutusohuga. Olulisemad asustuse arendusalad asuvad Dirhami läheduses ja Elbikul, Spithami, Riguldi piirkonnas ja väiksemad alad ka Rooslepas, Rannakülas, Ristinina ja Haral.

Soovitused asustuse arendusalade tsooni kasutamiseks

- » Soovitatakse on asustuse arendusalade määrata detailplaneeringu kohustusega aladeks ja planeerida elamute alad koos teenindava infrastruktuuriga.
- » Asustuse arendusalade planeerimisel tuleks lähtuda maastikust ja olemasolevast hoonestusest, vältida tuleks liigset reeglipärasust ja põlluning metsamaade täisehitamist.
- » Soovitatakse minimaalne kruntide suurus on 1,5 ha, olemasolevatel tiheasustusaladel ka väiksem, krundi suurus täpsustatakse planeeringuga.

6.3.6 PÕLLUMAJANDUSALADE TSOON

Tsooni eesmärk on soodustada keskkonnasõbralikku põllumajandustootmist, mis aitab säilitada rannaladele iseloomulikke maastikke ja kooslusi ning aitab tagada tööhõive.

Tsooni kuuluvad tootmistalud ja põllumajanduslikuks tegevuseks ettenähtud alad (põllumassiivid, heinamaad, karjamaad) koos vajalike hoonete, rajatiste ja infrastruktuuriga. Tsooni jäävad üksikuid elamud. Lisaks põldudele ja kultuurrohumaadele kuuluvad põllumajandusalade tsooni ka rannaäärsed poollooduslikud rohumaad. Põllumajandusalade tsooni kuuluvad ka möllirannad, kus on madalad, paguveega paljanduvad ja roostuvad mereosad, kus rannakarjamaadel olev kari liigub vees ja hoiab nii veepiiri kui madalad lombid avatuna (madala taimestikuga). Suurimad rannaäärsed poollooduslikud rohumaad asuvad Riguldi lähedal ja Haral.

Soovitused põllumajandusalade tsooni kasutamiseks.

- » Eelistatud tegevus on põllumajandustootmine.
- » Soovitatakse on regulaarselt hooldada kuivendusobjekte
- » Soovitatakse on põllumaid mitte kruntida, vältida põllu- ja rohumaade metsastamist ja metsastumist.
- » Poollooduslikud kooslused on soovitatav taastada ja neid hooldada, soodustatud on roo varumine ja maastike hooldamine.
- » Soovitatakse on põllumajandusaladele mitte planeerida tuulegeneraatoreid ega teisi suuremahulisi ehitisi (va põllumajandustootmisega seotud hooned), kaadata, muuta kaldajoont ja planeeringutes ette nähtud lautrikohtade korrastamisest.

- » Kalapüüki ei ole soovitatav piirata.
- » Alale jäävate elamukohtade puhul on soovitatav lähtuda traditsioonilise asustuse alade tsoonile antud soovistest ja põllumajandusliku tootmisega seotud hoonete puhul.

6.3.7 LOODUSALADE TSOON

Tsooni eesmärk on ala loodusväärtuste säilimine ja keskkonnasõbralik kasutamine.

Loodusalade tsooni kuuluvad kaitstavad alad (va puhkemajanduslike rajatistega alad, mis jäävad puhkealade tsooni), loodusdirektiivi (Nõukogu Direktiiv 92/43/EMÜ) I lisa elupaigatüübid ja teised looduslikult säilitatavad alad (metsad, määrgalad jne). Loodusalad on kompaktsed alad, kus metsa sisse võivad jääda ka üksikud elamud.

Soovitused loodusalade tsooni kasutamiseks

- » Loodusaladel tuleks eelistada tegevusi, mis aitavad kaasa ala loodusväärtuste säilimisele. Kaitstavatel aladel lähtutakse ala kaitse-eeskirjast, kaitsekorralduskavast ja looduskaitseesedusest.
- » Väljaspool kaitsealasid toimuv metsade majandamine ei tohiks kahjustada

naabruses olevate puhkealade, traditsiooniliste asustusalaade ja teiste loodusalaade väärtust. Uuendusalaadele võiks eelistada metsa majandamist püsimeetsana. Väljaspoole KAH metsasid jäävate metsade puhul tuleks lageraie kavandamisel eelistada väikesi (kuni 2 ha) looduslike piirjooni järgivaid lanke.

- » Loodusalaadel tuleks vältida uute kuitendussüsteemide rajamist, maa kruntimist ja maavarade kaevandamist.
- » Loodusalaadele jäävaid poollooduslike kooslusi võib taastada ja hooldada.
- » Loodusalaadele jäävate elamukohtade puhul on soovitatav lähtuda traditsioonilise asustuse alaade tsoonile antud soovitudest. Uusi elamuud on soovitatav tsooni mitte planeerida.
- » Soovitatav on loodusalaadele mitte planeerida tuulegeneraatoreid ega teisi suuremahulisi ehitisi, süvendada, muuta kaldajoont ja planeeringutes ette nähtud lautrikohtade korrastamisel.

6.3.8 MERE ÜLDISE KASUTUSE TSOON

Merealaade üldise kasutuse tsooni kuuluvad merealaade, kus on lubatud kõik inimtegevused va. Need, mis on seadusega keelatud või mille teostamiseks puudub vajalik luba.

Soovitud mere üldise kasutuse tsooni kasutamiseks

- » Lubatud kõik inimtegevused va. need mis on seadusega keelatud või mille teostamiseks puudub vajalik luba.

6.3.9 MERE SIHTKASUTUSE TSOON

Mere sihtkasutuse tsoon on mereala, mis on loodud kindla eesmärgi saavutamiseks ning mille muud kasutamisevõimalused on selle eesmärgi täitmise nimel piiratud. Piirangud erinevatele tegevustele on suuremad, kui mere üldise kasutuse tsoonis.

6.3.9.1 MERE ELUPAIKADE SIHTKASUTUSE TSOON

Tsooni eesmärk on tagada loodusdirektiivi I lisa nimetatud mereelupaikade säilimine.

Tsoon on moodustatud loodusdirektiivi I lisa mereelupaikade ja II lisa nimetatud liikide elupaikade ja Linnudirektiivi I lisa liikide ja rändlinnuliikide kaitseks merealal, kui nimetatud elupaikade kaitse ei nõua muude mere kasutusviiside täielikku keelamist (sh nt laevatamist).

Soovitud mere elupaikade sihtkasutuse tsooni kasutamiseks

- » Keelatud on kaadamine, süvendamine ja ehitamine.
- » Teatud elupaikade puhul tuleks soodustada roo lõikamist (vt Lisa 6).

6.3.9.2 MERE VEELIIKLUSE SIHTKASUTUSE TSOON

Tsooni eesmärk on tagada veesõidukite turvaline liiklemine ja sadamate arendamine.

Veeliiklusalad asuvad sadamate lähikonnas, kus merekasutuses on eelistatud tegevuseks veeliiklus. Veeliiklusalad moodustavad jätku sadama ja tootmisalaade. Dirhami sadama juures on Veeteede Ameti poolt määratud laevatee. Teiste sadamate juures laevateid määratud ei ole.

Soovitud mere veeliikluse sihtkasutuse tsooni kasutamiseks

- » Lubatud on veesõidukite liiklemine
- » Vajadusel ja vastavalt õigusaktidele tuleb alal teha süvendustöid
- » Soovitatavad ei ole kalapüük kutselise kalapüügi vahenditega, kaadamine, vesiviljelus ja veesport.

6.3.9.3 MERE VEESPORTI SIHTKASUTUSE TSOON

Tsooni määratlemise eesmärk on luua ohutuks veesportiks eraldatud alaade.

Tsooni kuuluvad veesportiks reserveeritud alaade Roosta, Spithami, Dirhami, Nõva sadama lähedal.

Soovitud mere veesporti sihtkasutuse tsooni kasutamiseks

- » Soovitatav on mitte püstitada ehitisi ega rajada vesiviljelusalasid
- » Vältida tuleb nõuetekohaselt märgistatud kalapüügivahendite kahjustamist.

6.3.9.4 MERE KAADAMISE SIHTKASUTUSE TSOON

Tsooni eesmärk on võimaldada mere süvendamisel tekkinud merepõhjamaterjali teisaldada.

Testalal kuulub mere kaadamise sihtkasutuse tsooni Dirhami sadama kaadamisala ja Hara sadama kaadamisala. Edaspidi võib osutada vajalikuks planeerida kaadamisala ka Nõva sadama tarbeks.

Soovitused mere kaadamise sihtkasutuse tsooni kasutamiseks

- » Kaadamine peab toimuma vastavalt kehtivatele õigusaktidele.
- » Soovitav on kaadamisaladel vältida ehitustegevust, vesiviljelust ja süvendamist.

6.3.9.5 MERE MILITAARSE SIHTKASUTUSE TSOON

Tsooni määratlemise eesmärk on reserveerida ala piiratud ajal toimuvateks laskeharjutusteks.

Mere militaarse sihtkasutuse tsooni puhul on testalal tegemist riigikaitsega seotud laskeharjutuste ohutustsooniga, kuhu on juurdepääs keelatud laskeharjutuste ajal. Tsooni kuuluvad Ristinina ja Liivase harjutusalad

Soovitused mere militaarse sihtkasutuse tsooni kasutamiseks

- » Laskeharjutuste ajal on laskeharjutuste ohutsoon suletud.
- » Soovitav on militaarse sihtkasutuse tsooni mitte rajada tuulegeneraatoreid ega vesiviljelusalasid

6.3.10 JUURDEPÄÄS RANNALE JA MERELE

Juurdepääsudena rannale on käsitletud avalikus kasutuses olevaid sõiduteid, mis peavad jääma avalikku kasutusse; samuti puhkealade metsateid ja matkaradasid jalgsi- ja jalgrattateid, samuti ligipääse lautrikohtadele ja merepääste ligipääse.

Soovitused juurdepääsudele

- » Avalikus kasutuses olevad teed peavad jääma avalikult kasutatavateks. Vajadusel tuleb maa omanikega kokku leppida juurdepääsude kasutustingimused.
- » Lautrikohad tuleks hoida avalikult kasutatavatena.
- » Soovitav on tagada juurdepääsuteede avatus ja läbitavus üldkasutatavatesse lautrikohtadesse viivate teede puhul.
- » Lautrikohtade täpne asukoht rannal on soovitatav tähistada.
- » Soovitav on määrata ja tähistada kohad vee mootorsõidukitele (jetid, skootrid, mootorpaadid) merele minekuks. Lisaks sadamatele (Dirhami, Hara, Nõva) võiksid juurdepääsukohad olla lautrikohtadest, mis on ligipääsetavad autoga.
- » Soovitav on hooldada metsaalade avalikult kasutatavaid radasid ja teid ning puhkealadele liikumiseks rajada kergliiklusteid.

- » Soovitav on alustada maaomanikega läbirääkimisi juurdepääsude osas lautriteni, milleni ligipääsud on suletud näiteks Luksi ja Riguldi.
- » Soovitav on kaaluda Peraküla randa teise juurdepääsutee (kasutades tee asukohana olemasolevaid tuletõkkeribasid), Peraküla randa merepäästele juurdepääsu ja merepääste sliipirajamist Vaisi lossimiskohta.

7 KOKKUVÕTE

Käesolev tsoneering on välja töötatud Hara-Ristinina vahelise rannikuala arengu soodustamiseks. Tulenevalt liivarandade suurest osakaalust on piirkonnas suur osakaal puhkealadel ning puhkemajanduse sh mereturismi arendamine piirkonna peamine majanduslik võimalus. Suur on ka loodusalade osakaal, sest maakerke järel kujunenud väheviljakad mullad ala põhjaosas on ajalooliselt jäänud metsamaaks. Et testala hõlmab vaid rannalähedasi alasid, siis on metsamajandamisel otstarbekas keskenduda eelkõige alade puhkeväärtuse säilitamisele, mitte intensiivsele majandamisele. Ala lõunaosas on rohkem põllumajandusalasid. Tsoneeringu koostamisel on püütud leida tasakaalu arenguvõimaluste ja ala puhkeväärtuste vahel. Seetõttu on eristatud puhkealad ja puhkemajanduse arendusalad ning traditsioonilise asutuse alad ja asutuse arendusalad. Arendustegevus on soodustatud ka sadama- ja tootmisaladel.

Mereala tsoneerimisel piirkonnas puudus vajadus merekasutuse oluliseks piiramiseks. Piirkonna meri on oluline rannapüügi piirkond ning seetõttu ei ole otstarbekas kehtestada olulisi piiranguid kalapüügile, va sadamatega seotud aladel, kus võib tekkida konflikt veeliiklusega.

Tsoneeringus kasutatud põhimõtteid ja meetodikat sobib kasutada ka teiste rannikualade tsoneerimisel.

KASUTATUD KIRJANDUS

- Aman, V. 2017.** Raamat Eestimaa rootslastest. Kultuurilooline ülevaade. Argo. 632 lk.
- Arjakas, K. 2011.** Rannarootslased Eestis. Rannarootslaste eest võitleja Hans Pohl (1876– 1930). <http://www.koolitaja.ee/wp-content/uploads/2011/09/Rannarootslased.pdf>
- Aroid, I. 2005.** Eesti maastikud. Tartu: Tartu Ülikooli Kirjastus.
- Aulepa tuulepargi teemaplaneering. 2007.**
- EELIS. 2018.** Natura loodus- ja linnualad ning elupaigad.
- Eesti 2030+. 2010.** Ülერიigiline planeering. <https://www.rahandusministeerium.ee/et/ruumiline-planeerimine/uleriigiline-planeering>
- Eesti statistika. 2018.** Rahvaloendus 2011. <https://www.stat.ee/10593>
- Eesti Sõna, 1943.** nr. 203, 4 september. <https://dea.digar.ee/cgi-bin/dea?a=d&d=eestisona19430904.2.28>
- ETAK. 2018.** Eesti topograafia andmekogu.
- Nõukogu Direktiiv 92/43/EMÜ** looduslike elupaikade ning loodusliku loomastiku ja taimestiku kaitse kohta. 21. mai 1992. EÜT L 206
- Nõukogu Direktiiv 79/409/EMÜ** loodusliku linnustiku kaitse kohta. 2. aprill 1979. EÜT L 103
- Euroopa Parlamendi ja Nõukogu Direktiiv 2014/89/EL** millega kehtestatakse mereruumi planeerimise raamistik. 23. juuli 2014. ELT L 257
- Gustavson, H. 1993.** Merekindlused Eestis 1913 – 1940. Olion.
- Helcom. 1994.** <http://www.helcom.fi/helcom-at-work/recommendations>
- Hendrikson & Ko. 2009.** Merealade ruumilise planeerimise metoodika. http://hendrikson.ee/wp-content/uploads/2016/03/Merealade_planeerimise_metoodika.pdf
- Hendrikson & Ko. 2015.** Merealade ruumilise planeerimise metoodika. https://coastalandmaritime.files.wordpress.com/2015/07/mrp-metoodika_lc3b5plik.pdf
- Hiiu maakonna merealade planeering. 2016.** <http://www.maavalitsus.ee/hiiu-maakonnaga-piirneva-merealade-maakonnaplaneering>
- Kaitsejõudude perspektiivsete, merele orienteeritud, harjutusalade arenguprogrammi (ÕSMAAP) keskkonnamõju strateegilise hindamise aruanne. 2009.** TTÜ Meresüsteemide instituut. http://www.kmin.ee/sites/default/files/sisulehed/harjutusvaljad/osmaap/strateegilise_hindamise_aruanne.pdf
- Keibu küla. 2018.** Risti kihelkonna ajalooalbum. <http://ajalooalbum.edicy.co/tooted/keibu-kula>
- Kultuurimälestiste riiklik register. 2018.** <https://register.muinas.ee/public.php>
- Loodusega koos. 2018.** <https://loodusegakoos.ee/>
- Lääne maakonnaplaneering 2030+. 2018.** Planeeringulahendus. <http://www.maavalitsus.ee/laane-maakonnaplaneering>
- Läänemaa Rannakalanduse Selts. 2015.** Läänemaa kalanduspiirkonna tegevusstrateegia 2015–2025 <http://www.lrs.ee/files/LAANEMAA%20KALANDUSPIIRKONNA%20TEGEVUSSTRATEEGIA%202015%20-%202025.pdf>
- Lääne-Nigula valla koduleht. 2018.** <https://www.laenenigula.ee>
- Maa-amet. 2018 a.** Mullastiku kaardirakendus.
- Maaamet. 2018 b.** Ajaloolised kaardid.
- Maa-amet. 2018 c.** Kultuurimälestised.
- Maa-amet. 2018 d.** Maardlad.
- Maaeluministeerium. 2018.** <https://www.agri.ee/>

- Metsaregister. 2018.** Metsaeraldised. Kõrgendatud avaliku huviga metsad.
- Mõisaportaal. 2018.** www.mois.ee
- Mäemets, A. 1977.** Eesti järved ja nende kaitse. 264 lk.
- Möller, T. 2011.** Väinamere mere-elupaigad ja põhjaelustik. LIFE projekti "Marine Protected Areas in the Eastern Baltic Sea" raames koostatud juhendmaterjal. TÜ Eesti Mereinstituut.
http://www.balticseaportal.net/media/upload/File/Deliverables/MP%20Vainamere/Annex2_benthos_assessment.pdf
- Noarootsi valla arengukava. 2016.** Noarootsi valla arengukava aastateks 2017 -2024. Avaldamismärge: RT IV, 02.09.2016, 17.
https://www.riigiteataja.ee/aktiivisa/4020/9201/6017/m69_arengukava.pdf#
- Noarootsi valla elamualade teemaplaneering 2009.**
<https://www.laanenigula.ee/teemaplaneeringud>
- Noarootsi valla miljööväertuslike alade teemaplaneering 2007.**
<https://www.laanenigula.ee/teemaplaneeringud>
- Noarootsi valla rannaalade teemaplaneering 2006.**
<https://www.laanenigula.ee/teemaplaneeringud>
- Noarootsi valla üldplaneering. 2003.**
<https://www.laanenigula.ee/uldplaneering>
- Nõva looduskaitseala kaitsekorralduskava. 2018.** Nõva looduskaitseala kaitsekorralduskava 2018-2027. Kinnitatud Keskkonnaameti peadirektori 13.06.2018 käskkirjaga nr 1-2/18/8.
https://www.keskkonnaamet.ee/sites/default/files/kaitse_planeerimine/novalka_kkk_2018_2027.pdf
- Nõva Püha Olevi kirik. 2018.**
<http://nova.eelk.ee/ajalugu/ajalugu/>
- Nõva sadama piirkonna detailplaneering. 2016.**
<https://www.laanenigula.ee/nova1>
- Nõva valla arengukava. 2016.** Nõva valla arengukava aastateks 2017-2023. Avaldamismärge:RT IV, 25.10.2016, 11.
<https://www.riigiteataja.ee/aktiivisa/4251/0201/6011/arengukava.pdf#>
- Nõva valla üldplaneering. 2011.**
<https://www.laanenigula.ee/uldplaneering>
- Orviku, K., 1993.** Nüüdisrandla. Rmt.: Lutt, J. & Raukas, A. (toim.) Eesti Šelfi Geoloogia. Eesti Geoloogia Selts. Tallinn.
- Padise valla arengukava. 2013.** Padise valla arengukava aastateks 2013 – 2025. RT IV, 12.03.2013, 20
<https://www.riigiteataja.ee/aktiivisa/4120/3201/3020/Padise%20valla%20arengukava%20aastateks%202013-2025.pdf#>
- Padise valla üldplaneering. 2002.**
<http://laaneharju.ee/documents/17842239/19511302/Padise+valla+%C3%BCldplaneering+2002.pdf/a907c6f6-d19d-4d29-9a73-ad27a0bc21ae>
- Palginõmm, V. 2004.** Saare maakonna rannaala tsoneering 2003-2004.
- Perens, H., Kala, E. 2007.** Paekivi - Eesti rahvuskivi. MTÜ GEOGuide Baltoscandia.Tallinn.
http://www.gi.ee/geoturism/Paekivi_EST_062011_100dpiS.pdf
- Pikkor, T. 2007.** Rooslepa kabel on nüüd pühitsetud jumalakojaks, Eesti Kirik 15. august 2007 Nr 30.
<http://www.eestikirik.ee/rooslepa-kabel-on-nuud-puhitsetud-jumalakojaks/>
- Pirrus, E. 2009.** Eestimaa suured kivid. Suurte rändrahnude lugu. TTÜ Geoloogia Instituut, Tallinn.
<http://www.gi.ee/rahnud/rahnud.pdf>
- PRIA. 2018. Taotletud põllud.
- Pärandkultuur metsas. 2005.** Pärandkultuur metsas. Nõva puhkeala. RMK
<https://www.digar.ee/arhiiv/et/raamatud/14031>
- Pärnu maakonnaga piirneva mereala maakonnaplaneering. 2017.** Hendrikson & Ko. Pärnu Maavalitsus. Kättesaadav
<https://www.maavalitsus.ee/143>
- Rahandusministeerium. 2018.** Mereala planeerimine.
<https://www.rahandusministeerium.ee/et/planeeringud>
- Recommendation of the European Parliament and of the Council 2002/413/EC** concerning the implementation of Integrated Coastal Zone Management in Europe. 30 May 2002. Official Journal L 148.
- Rußwurm, C. 2015.** Eibofolke ehk rootslased Eestimaa randadel ja Ruhnus. Eestirootsi Akadeemia. 789 lk.

Suuroja, K., Suuroja, M. 2005. Eesti 101 loodusimet. GeoTrail KS.

Tihase, K. 2007. Eesti talurahvaarhitektuur, 388 lk.

Tuuleenergia Assotsiatsioon. 2018.

<http://www.tuuleenergia.ee/about/statistika/olemasolev/>

Vabariigi Valitsus. 2018.

<https://www.valitsus.ee/et/vabariigi-valitsuse-algatatud-eriplaneeringud>

Veersalu, T., Kabin, V., Roose, A., Sepp, K. 2012. Lahemaa rahvuspargi rannikuala tsoneering.

LISA 1 RANNIKUALA RUUMILISE ARENGU KAVA KOOSTAMISE AJAKAVA

| | |
|----------------------|--|
| juuni 2017 | ajakava arutelud |
| august 2017 | välitööd ja kohtumised huvigruppidega |
| 08.01.2018 | tehnilise hindamise koosolek |
| märts-aprill 2018 | välitööd ja kohtumised huvigruppidega |
| 20.04.2018 | avalik arutelu |
| juuni 2018 | ettepanekute läbivaatamine, täiendamine |
| juuli 2018 | välitööd ja kohtumised huvigruppidega |
| juuni-september 2018 | ettepanekute läbivaatamine, kava ja tsooneeringu täiendamine |
| oktoober 2018 | kava ja tsooneeringu vormistamine |

LISA 2 KASUTATUD RUUMIANDMED

Testala valikul*, tsoonide määratlemisel** ning nii testala valikul kui ka tsoonide määratlemisel*** kasutatud kaardikihid:

- » EELIS, 2018 (Kaitsealad***, hoiualad***, rahvusvahelised kaitsealad (Ramsar*, IBA*, Helcom*), Natura loodus- ja linnualad* ning elupaigad***, I, II ja III kaitsekategooria liikide elupaigad ja kasvukohad***, pärandkultuuri objektid***, muinsuskaitse objektid***)
- » Maa-amet, 2018 (ETAK***, põhikaart***, katastrikaart**, mullakaart**, maardlad***, ajaloolised kaardid** (Vestane kaart (1894-1922), Eesti Topograafiline kaart (1923-1935), NL Topokaardid 1960-1989))
- » Metsaregister, 2018 (Metsaeraldised**, KAH metsad**)
- » PRIA, 2018 (Taotletud põllud**)
- » Statistikaamet, 2018 (Rahvastiku andmed*, ettevõtete andmed*)
- » Veeteede Amet, 2018 (Laevateed**, kaadamisalad**, militaaralad**, vrakid***)
- » Aulepa tuulepargi teemaplaneering 2007**
- » Eesti 2030+. 2010. Üleriigiline planeering (Rohevõrgustik)***
- » Lääne maakonna planeering 2030+ kaardid 2018 (Väärtuslik põllumaa)***
- » Maaelu ministeerium, 2018 (Lossimiskohad**)
- » Merealade planeeringu seminaril koostatud kaardid (2017)**
- » Noarootsi valla elamualade teemaplaneering 2009**
- » Noarootsi valla miljööväärtuslike alade teemaplaneering 2007**
- » Noarootsi valla rannaalade teemaplaneering 2006**
- » Noarootsi valla üldplaneering, 2003**
- » Nõva valla üldplaneering, 2011**
- » Padise valla üldplaneering 2002**

LISA 3 NATURA ELUPAIGAD TESTALA

| Elupaigatüübi kood | Elupaiga tüüp | pindala ha |
|--------------------|--|------------|
| 1110 | Mereveega üle ujutatud liivamadald | 1611,9 |
| 1140 | Mõõnaga paljanduvad mudased ja liivased laugmadalikud | 21,9 |
| 1150* | Rannikulõukad | 49,1 |
| 1160 | Laiad madalad abajad ja lahed | 14,2 |
| 1170 | Karid | 3,3 |
| 1210 | Üheaastase taimestuga esmased rannavallid | 17,1 |
| 1220 | Püsi-rohttaimestuga kivirannad | 7,6 |
| 1620 | Läänemere kesk- ja põhjaosa väikesaared ning laiud | 20,2 |
| 1630* | Läänemere kesk- ja põhjaosa rannaniidud | 59,2 |
| 1640 | Läänemere kesk- ja põhjaosa püsi-rohttaimestuga liivarannad | 75,0 |
| 2130* | Rohttaimedega kinnistunud rannikulited (hallid lited) | 43,1 |
| 2140* | Leostunud kinnistunud lited hariliku kukemarjaga (<i>Empetrum nigrum</i>) | 20,0 |
| 2180 | Atlantilise, kontinentaalse ning boreaalse piirkonna metsastunud lited | 327,9 |
| 2190 | Luidetevahelised niisked tuulekandenõod | 29,8 |
| 2320 | Kanarbiku (<i>Calluna</i>) ja hariliku kukemarjaga (<i>Empetrum nigrum</i>) kuivad liivanõmmed | 2,0 |
| 2330 | Hõberohu (<i>Corynephorus</i>) ja kasteheina (<i>Agrostis</i>) liikidega avatud luiterohumaad sisemaal | 11,3 |
| 3140 | Bentiliste mändvetikakooslustega (<i>Chara</i> spp.) kalgiveelised vähe- kuni kesktoitelised veekogud | 34,0 |
| 3260 | Tasandikel ja mäestike jalameil voolavad jõed <i>Ranunculion fluitantis-</i> ja <i>Callitricho-Batrachion</i> -kooslustega | 2,7 |
| 4030 | Euroopa kuivad nõmmed | 4,1 |
| 5130 | Hariliku kadaka (<i>Juniperus communis</i>) kooslused nõmmedel või karbonaatse mullaga rohumaadel | 12,2 |
| 6210* | <i>Festuco-Brometalia</i> -kooslustega poollooduslikud kuivad rohumaad ja põõsastikud karbonaatsel mullal (* olulised kápaliste kasvukohad) | 32,2 |
| Elupaigatüübi kood | Elupaiga tüüp | pindala ha |
| 6270* | Fennoskandia madalike liigirikkad arurohumaad | 30,4 |
| 6280* | Põhjamaised lood ja eelkambriumi karbonaatsed silekaljud | 22,5 |
| 6410 | Sinihelmikaniidud (<i>Molinion caerulea</i> -kooslused) karbonaatsel või turvastunud mullal või savikatel mudasetetel | 1,6 |
| 6430 | Niiskuslembesed serva-kõrgrohostud tasandikel ja mäestikes alpiinse vööndini | 16,3 |
| 6530* | Fennoskandia puisniidud | 1,3 |
| 7140 | Siirdesood ja õõtsiksood | 25,2 |
| 7210* | Lääne-mõõkrohu (<i>Cladium mariscus</i>) ja raudtarnakooslustega (<i>Caricion davallianae</i>) karbonaatsed madal-sood | 143,5 |
| 7230 | Aluselised ja nõrgalt happelised liigirikkad madal-sood | 256,5 |
| 9010* | Läänetaiga | 550,2 |
| 9050 | Hariliku kuusega (<i>Picea abies</i>) rohunditerikkad Fennoskandia metsad | 12,8 |
| 9070 | Fennoskandia puiskarjamaad | 0,5 |
| 9080* | Fennoskandia madal-soo- ja lodumetsad | 48,1 |
| 91D0* | Siirdesoo- ja rabametsad | 11,1 |
| 91E0* | Sanglepa (<i>Alnus glutinosa</i>) ja hariliku saarega (<i>Fraxinus excelsior</i>) lammimetsad (<i>Alno-Padion-</i> , <i>Alnion incanae-</i> , <i>Salicion albae</i> -kooslused) | 1,5 |

LISA 4 RANNAVÖÖNDITÜÜPIDE SOBIVUSTABEL

Tabel näitab, millised tegevused sobivad mingi kindla rannavöönditüübiga.

| Rannavööndi tüüp | Pankrand | Moreenrand | Kruusa-veeristik-rand | Liivarand | Möllirand | Tehisrand |
|--------------------------------------|----------|------------|-----------------------|-----------|-----------|-----------|
| Kasutusala | | | | | | |
| Veeliiklus | | | | | | |
| Sadamad | -- | - | - | - | - | + |
| Lautrid | -- | + | + | - | + | -- |
| Jetid | - | - | + | ++ | + | -- |
| Tuuleenergeetika | ++ | - | - | - | - | +/- |
| Koosluste ja liikide kaitse | + | + | + | + | + | - |
| Kultuuriväärtuste kaitse | + | + | + | + | + | + |
| Turism | | | | | | |
| Matkamine | ++ | ++ | ++ | + | + | - |
| Autoturism, karavanid | + | + | + | +/- | - | ++ |
| Mereturism, väikelaevad, purjetamine | -- | - | - | - | - | ++ |
| Loodusturism, linnuvaatlus | ++ | + | + | + | ++ | -- |
| Kämpingud, telkimine | +/- | +/- | +/- | +/- | - | -- |
| Puhkus | | | | | | |
| Suplemine | -- | + | +/- | ++ | +/- | -- |
| Sukeldumine, snorgelamine | ++ | +/- | +/- | +/- | +/- | -- |
| Kalapüük | + | + | + | + | + | - |
| Jahipidamine | | | | | | |
| Surfamine, lohesurf | ++ | +/- | +/- | ++ | +/- | -- |
| Majandamine | | | | | | |
| Kalakasvatus | +/- | +/- | +/- | - | +/- | +/- |
| Agarik | +/- | 0 | 0 | 0 | 0 | - |
| Karjatamine | +/- | +/- | - | - | +/- | -- |
| Roovarumine | - | - | - | - | + | - |
| Muda varumine | - | - | - | - | + | - |

- sobimatu
- vähesobiv
- + sobiv
- ++ väga sobiv
- +/- neutraalne
- 0 ei kasutata

LISA 5 ETTEPANEKUTE GA ARVESTAMINE

Vt juurde kaardirakenduse (<https://goo.gl/5dNC5F>)

kihid: Ettepanekud: jooned, Ettepanekud: punktid ja Ettepanekud: alad.

| Jrk Nr | Ettepaneku esitaja | Ettepaneku sisu | Koostajate seisukoht |
|--------|----------------------------|---|---|
| 1 | Enn Laansoo | Nõva ÜP elamumaa sihtotstarbega erakinnistud on teie lahenduses muudetud puhkealaks. Pean sellist lahendust valeks. Õige oleks teie sõnastuses "Traditsiooniline asustusala". | Muudetud asustuse arendusalaks, mis on elamute ehitamiseks ja neid teevõimaldava infrastruktuuride rajamiseks ettenähtud maa-ala. |
| 2 | | Kehtiva DP järgi ehitatakse alal välja laagri ja puhkekeskus (Kibuvitsa). Ehitus juba alanud. | Ettepanekuga arvestatud. |
| 3 | | Kasutuses ja planeeringuga kehtestatud juurdepääsutee (Kibuvitsa). | Võetud teadmiseks. |
| 4 | Aivar Oruste | Nõva sadama juures olev ala peaks olema puhkemajanduslik arendusala. | Ettepanekuga arvestatud. |
| 5 | | Nõva ja Männi vaheline loodusala võiks olla puhkeala, kunagi oli see RMK virgestusala. | Ettepanekuga arvestatud. |
| 6 | | Metsasihist saaks teha tagavaraväljapääsu Peraküla rannast, mida on väga vaja ohutuse tagamiseks. | Tagavaraväljapääsu vajadusele aruandes tähelepanu juhitud. |
| 7 | Lääne-Nigula vallavalitsus | Siia võiks planeerida kaadamisala Hara sadama laevatee süvendamiseks. | Hara sadamasse planeeritud kaadamisala. Kaadamisala asukohta valikul arvestati mere sügavustega. |
| 8 | | Riguldi Luige kinnistu juures on ka tee kinni ja laurite liigi ei pääse. | Aruandes probleemile tähelepanu juhitud. |
| 9 | | Riguldi jõe lauter asub kaardil vales kohas. Arvatavasti asub vales kohas ka Nõva jõe lauter. Riguldi jõe lauter võiks asuda pigem siin. | Võetud teadmiseks. |
| 10 | | Hõbringi küla on märgitud asustuse arendusalaks, peaks olema traditsioonilise asustuse ala. Ala ei pea olema nii suur, põhjaosas olevad metsad määrata loodusalaks. | Ettepanekuga arvestatud. |
| 11 | | Planeeringus on Rooslepa Dirhami vahel riigimetsas elamumaa, aga ehitama seal ei hakata. | Muudetud puhkealaks. |
| 12 | | Vaatamisväärsus: tõrvapõletusahi Spithamis, mis on üsna hästi säilinud. | Käsitletud aruande kultuuripärandi osas. |
| 13 | | Dirhami sadama lääneosas on puhkemajanduslik arendusala väiksem, kui kaardil. Lõuna osas asustuse arendusala. | Puhkeala suurust korrigeeritud. |
| 14 | | Riguldi lossimiskoht on kaardil valesse kohta märgitud, arvatavasti on Karikakra kinnistu juures. | Võetud teadmiseks. |
| 15 | | Riguldil Põlluääre teest lõunas asuvad peamiselt vanad hooned. | Tsooni nimetus jäetud asustus arendusalaks, kuna Noarootsi elamualade teemaplaneeringu järgi planeeritud elamumaa. |
| 16 | | Kõik teed Spithami kandis on jalgteed, autoga ei saa sõita. Ainult lossimiskohani viib autotee | Võetud teadmiseks. |

LISA 5 ETTEPANEKUTEGA ARVESTAMINE

| | | | |
|----|-----------------------------------|--|---|
| 17 | | Metskapteni juures on küll turismitalu, aga 1 kinnistu ja võiks olla traditsioonilise asustuse ala. Selliseid turismitalusid on palju. | Muudetud traditsioonilise asustuse alaks. |
| 18 | | Dirhami ja Rooslepa küla piirile planeeritud rand ei ole enam aktuaalne. | Dirhami/Rooslepa supelrand on määratletud kohaliku ranna tüübina, mis tähendab, et ranna kasutajad on peamiselt piirkonna elanikud. Ranna varustamine infrastruktuuriga on soovituslik. |
| 19 | | Hetkel pole Tuksi maardlat kasutusele võetud. Tegemist aktiivse reservvaruga ja liivamaardlana riiklikus maardlate registris kirjas. Ilmselt tuleks seda maardlana ka tsoneeringus määratleda. Tegelikult on liiv maavarana määratletud ka Dirhami ja Spithami vahel, aga riiklikku maardlat seal märgitud pole. | Tuksi maardla ala aktiivse reservvaruga määratletud tootmisalade tsooni. |
| 20 | Henn | Soovitakse juurdepääsu merele Riguldis (Altmäe), kõige kitsam koht (tee ja mere vahel). Lähedal asuvad teed lautriteni on tõkkepuudega suletud. | Juurdepääsu vajadusele on aruandes tähelepanu juhitud. |
| 21 | Mart Vahtel | Dirhami sadamast lääne pool ei käi ka kohalikud ujumas, ujutakse sadamast ida pool. | Ettepanekuga arvestatud. |
| 22 | Tiina | Peraküla ranna veespordialale keeruline autoga ligi pääseda, samuti konflikt ujujatega. | Motoriseeritud veesõidukitega merele minek kavandatud Peraküla asemel Spithami lossimiskohast. |
| 23 | | Liivaninale suplusranda ei planeeriks, liiga tuuline ja kivine, keeruline ligi pääseda. | Ettepanekuga arvestatud. |
| 24 | Silja | Lepaoja rannas konflikt ujujate ja veesõidukite vahel. Siia ei planeeriks veespordiala. Nõva sadamast lähivad merele paadiga ja võiks olla ainuke koht Nõval, kust veespordivahendiga vette saab. | Nõva sadama juurde planeeritud veespordi sihtkasutuse tsoon. |
| 25 | Tõnu | Vaisi lossimiskoha juurde planeerida merepääste slipp ja Peraküla randa merepääste merelemineku koht. | Aruandes merepääste slipi ja juurdepääsu vajadust käsitletud. |
| 26 | | Kõik lautrikohad ei ole ligipääsetavad või on välja ehitamata - Vaisi, Männiku ja Rannaküla. Võiksid olla pigem potentsiaalsed lautrikohad. | Võetud teadmiseks. |
| 27 | Ülo Kalm | Munakivitee läheb läbi metsa Dirhamist kuni Rooslepa külani välja. | Käsitletud aruande kultuuripärandi osas. |
| 28 | | Dirhamis on Esimese maailmasõja ajal õhku lastud suurtüki patarei jäänused. | Käsitletud aruande kultuuripärandi osas. |
| 29 | | Kusagil siin (Riguldi, Luige) on ka tee ees värav, eramaa, jala saab läbi. | Probleemile on aruandes tähelepanu juhitud. |
| 30 | MTÜ Läänemaa Rannakalanduse Selts | Veespordi pealeminekukohad võiksid olla kõigist lautrikohtadest. Samas kõik lossimiskohad ei ole sõiduautoga juurdepääsetavad. | Aruandes soovitatud motoriseeritud veesõidukitega merel minemiseks kasutada läheduses paiknevaid ja juurdepääsetavaid lossimiskohtasid. |
| 31 | | Veesportlane peab arvestama kalapüügivahenditega. | Lisatud aruandes soovitusena (soovitused veespordi sihtkasutuse tsoonile). |

LISA 5 ETTEPANEKUTEGA ARVESTAMINE

| | | | |
|----|--------|---|--|
| 32 | | Lautrikohad peaksid olema märgistatud või viidastatud. Lautrikoht peaks olema avalik. | Lisatud aruandesse soovitusena (soovitused juurdepääsudele). |
| 33 | | Ettepanek kirjutada sisse, et teatud tegevusi on teha parem kontsentreeritumalt, siis see hoiab ära ümbritsevate alade kahjustamist. | Aruandes käsitletud (üldised soovitused puhkealade tsoonile). |
| 34 | | Avalikes randades võiks olla veesõidukitega vetteminekukoht märgistatud (15-20 m) poide rida. | Lisatud aruandesse soovitusena selgelt tähistada maismaal ja meres erineva funktsiooniga tegevused. |
| 35 | Birgit | Meritäht võiks olla pühendatud Eesti looduse eksponeerimisele, mitte olla meritähekujuline, vaid nt Eesti järvekarbi vmt kujuline, tutvustada Eesti loodust ja vaatamisväärsusi, olla õpetlik ja kasulik. | Ei ole antud tsoneeringu teema. |
| 36 | Alari | Peraküla on hea koht tuulelohe lennutamiseks. Tavaliselt käime seal lennutamas juuli alguses. | Võetud teadmiseks. |
| 37 | Heino | Saarte vahelt kasvab kinni (Riguldi). Üks saar on juba peaaegu poolsaar. Puhastada ei lubata, paadiga on raske sõita. | Osaliselt arvestatud. Põllumajandusalade tsoonis on süvendamine neutraalne tegevus, Natura elupaugatüüpides ei saa lubada. |
| 38 | Ülle | Nõva piirkond ei sobi väga suure tööstuse jaoks, peamiselt kalatööstus ja turismitööstus, võib-olla väike puidutööstus, paadiehitus. Hooajavälise turism on ennast õigustanud (Dirhami sadama restoran). | Tsoneeringu põhimõtted vastavad ettepanekule. |
| 39 | | Tervisekeskus, vanadekodu vms sobiks Nõvale. Ilus männimets, Tallinnast ei ole kaugel. Noortele Rahvusvahelised spordi- ja terviselaagrid (Sparta Camp). | Tsoneeringu põhimõtted vastavad ettepanekule. |
| 40 | | Rannaküla-Nõva vahele võiks teha kergliiklustee. | Kavas arvestatud: Rannaküla-Nõva vahele kavandatud puhkeala. |
| 41 | | Nõva sadama peaks korda tegema. Sealt saaks purjepaadid merele minna, jahisadam. Hea Tallinna ja Kuressaare vahel seilamiseks. Sadam vajaks süvendamist. Metallvrakk on vaja ära vedada. | Kavas arvestatud: Nõva sadam kavandatud sadama- ja tootmisalaks, mis võimaldab selle korrastamist. |

LISA 6 NATURA MEREELUPAIKADE OHUTEGURID

Väljavõtted LIFE projekti Marine Protected Areas in the Eastern Baltic Sea raames koostatud juhendist „Väinamere mere-elupaigad ja põhjaelustik“ (Möller 2011).

1110 – liivamadalad. Ohuks maavarade võimalik kaevandamine merepõhjast, sadamate, laevateede ja tuuleparkide rajamine ning nendega kaasnevad häiringud. Samuti on võimalikeks ohtudeks agariku ülepüük, keskkonna eutrofeerumine ja merereostus.

1130 – jõgede lehtersuudmed. Ohuks merereostus, eutrofeerumine. Elupaiga säilitamiseks tuleb tagada roolõikus.

1140 – mõõnaga paljanduvad mudased ja liivased laugmadalikud. Ohuks kinnikasvamine, kuivendamine, ehitustegevus, rannajoone muutmine. Kohati vajalik roo lõikamine.

1150 – rannikulõukad. Ohuks roostumine, kinnikasvamine, eutrofeerumine. Kohati vajalik roo lõikamine.

1160 – laiad madalad abajad ja lahed. Ohuks kuivendamine, kinnikasvamine. Kohati vajalik roo lõikamine

1170 – karid. Ohuks tuuleparkide rajamine, eutrofeerumine, merereostus.

