



EESTI MAAÜLIKOOL  
Majandus- ja sotsiaalinstituut

**Birgith Jaakson**

**TARTUMAA PÕLLUMEESTE LIIDU POOLT PAKUTAVATE  
TEENUSTE TARBIMISE UURING**

CONSUMPTION OF SERVICE OF TARTU FARMERS UNION

Bakalaureusetöö  
Maamajandusliku ettevõtluse ja finantsjuhtimise õppekava

Juhendaja: dotsent Jüri Lehtsaar, *PhD*

Tartu 2015

## LÜHIKOKKUVÕTE

Bakalaureusetöö eesmärgiks on analüüsida Tartumaa Põllumeeste Liidu poolt pakutavate kaupade ja teenuste tarbimist liidu liikmete poolt aastatel 2013-2014 erinevate näitajate põhjal.

Töös püstitati järgmised eesmärgid: selgitada välja pakutavad teenused; töötada välja uurimiseks võimalikud meetodid; koostada ankeet andmete kogumiseks; viia läbi tarbimise uuring 2013-2014 aasta kohta Tartumaa Põllumeeste Liidu liikmete seas; analüüsida saadud tulemusi; teha ettepanekuid teenuste ja kaupade tarbimise suurendamiseks.

Töös kasutati võrdlusuuringut, milles võrreldakse erineva suurusega ettevõtete andmeid ning koondandmeid.

02-18.02.2015 vahemikul Waide motellis infopäeval läbi viidud küsitlusele vastas 260st liikmest 45. 49% vastanutest kuulub suurusgruppi 101-400 ha, mis on põllumajanduse mõistes keskmise suurusega ettevõtte. 42% kõigist vastanutest on liige olnud 11-20 aastat. Kõige staažikamad on ettevõtted suurusega 401-1000 ha. Enamus üle 21 aasta liikmeks olnutest on asutajaliikmed. 67% liidu liikmetest tegeleb taimekasvatusega, 9% loomakasvatusega ning 24% on segatootjad. 51% vastanuist soovib laiendada oma ettevõtet. Kõige olulisemaks kasuks, mida annab liidu liikmeks olekul on 56% vastanute arvates info. 56% liikmetest ostab liidu vahendusel kemikaale ja taimekaitsevahendeid. Liidu poolt korraldataval infopäeval ja koolitustel osalevad liikmed aktiivselt. 60% liidu liikmetest ostab liidu vahendusel konsulendi nõustamisteenust. Üldine liikmete hinnang liidu tööle oli hea.

Tulemustest võib veel järeldada, et mida suurem on ettevõtte, seda vähem osaletakse liidu tegevustes ning tarbitakse vähem liidu poolt pakutavaid teenuseid ja kaupu.

Saadud andmete põhjal tegi töö autor ettepanekud Tartumaa Põllumeeste Liidu juhatusele liidu liikmete tarbimise tõstmiseks.

## **ABSTRACT**

The purpose of this bachelor's thesis is to analyze the consumption of goods and services by the members of Tartu Farmers Union on the basis of different indicators between the years of 2013 and 2014.

Following objectives were set in the thesis: to identify services offered; to develop possible methods for a study; draw up a questionnaire for data collection; to carry out a study amongst the members of Tartu Farmers Union regarding the consumption of services; analyze the results; make suggestions to increase the consumption of the goods and services.

A comparative study was used in the thesis that compares the data of different sized organizations to aggregated data.

During the Unions information days in Waide motel held from 2<sup>nd</sup> to the 18<sup>th</sup> of February 2015, 45 of the 260 members of the Tartu Farmers Union answered the poll. 49 percent of the participants belong to a medium sized organization in agricultural terms (101-400 hectares). 42 percent of all participants have been members for 11-20 years. Organizations with the most seniority have 401-1000 hectares. Most of the members that have been in the union over 21 years are also the founding members. 67% of the members grow plants, 9% livestock, and 24% both livestock and plants. 51% of the participants wish to expand their company. For 56% of the participants most important benefit of being a member of Tartu Farmers Union is the information. 56% buys chemicals and plant protection products through the union. Members actively participate in the Unions information days and trainings. 60% of the participants buy a consultant service through the Union. General opinion of the Unions work was positive.

It's also possible to conclude from the results, that the bigger the company, the smaller the involvement in the events and consuming the products and services provided by the union.

Author of this work, based on the data collected, has made suggestions to the Tartu Farmers Unions board to increase the consumption of the members.

# SISUKORD

SISSEJUHATUS.....	5
1. UURIMISMETOODIKA JA UURIMISOBJEKTI TAUSTAINFO.....	7
1.1. Bakalaureusetöö eesmärk, metoodika ja valim.....	7
1.2 . Ühistegevus.....	9
1.2.1.Ühistegevuse mõiste.....	9
1.2.2.Ühistegevus Eesti põllumajanduses.....	10
1.3 . Tartumaa Põllumeeste Liit.....	12
1.4 . Kvalitatiivne ja kvantitatiivne uurimisviis sotsiaalteadustes.....	14
1.4.1. Kvalitatiivse uurimistöö olemus.....	15
1.4.2. Kvantitatiivse uurimistöö olemus.....	16
2. TARBIMISE UURING TARTUMAA PÕLLUMEESTE LIIDUS.....	17
2.1. Uuringutulemuste analüüs.....	17
2.2. Järeldused.....	40
2.3. Ettepanekud Tartumaa Põllumeeste Liidu juhtkonnale.....	41
KOKKUVÕTE.....	43
VIIDATUD KIRJANDUS.....	46
SUMMARY.....	48
LISAD.....	51
Lisa 1. Tartumaa Põllumeeste Liidu liikmete tarbimise uuringu ankeet.....	52

## SISSEJUHATUS

Tänapäeva tihedas konkurentsisis on väga tähtis, et põllumeestel oleks keegi, kes nende huvisid kaitseks ning pakuks neile soodsama hinnaga kaupu ja teenuseid. Põllumajanduse teema on eriti aktuaalne, kuna viimastel aastatel on meedias olnud palju juttu põllumajandusest, toodangu tootmis- ja müügi hindadest, seakatkust, seadusandluse muutustest, turgudest ning järjest halvenevast majanduslikust olukorrast.

Käesolevas bakalaureuse töös on vaatluse alla võetud Tartumaa Põllumeeste Liit, mille põhitegevuseks on põllumeeste huvide eest seismine, taimekaitsevahendite ja kemikaalide müük, koolituste ning infopäevade korraldamine ja konsulendi nõustamisteenuse vahendamine.

Teadaolevalt on tarbimise uuringuid tehtud juba alates eelmisest sajandist, mille eesmärgiks on välja selgitada tarbija eelistusi pakutavate kaupade ja teenuste kvaliteedi ja kvantiteedi juures. See on tähtis, kuna tänapäeva tihedas konkurentsisis ja kaupade mitmekesisuses on oluline pakkuda klientide soovidele vastavaid kaupu ja teenuseid.

Töö eesmärgiks on uurida Tartumaa Põllumeeste Liidu poolt oma liikmetele pakutavate kaupade ja teenuste tarbimist liidu liikmete poolt ning teha ettepanekuid tarbimise suurendamiseks.

Töö eesmärgist lähtuvalt on püstitatud järgmised uurimisülesanded:

- 1) Selgitada välja pakutavad teenused;
- 2) Valida välja uurimiseks sobivad meetodid;
- 3) koostada ankeet andmete kogumiseks;
- 4) viia läbi tarbimise uuring 2013-2014 aasta kohta Tartumaa Põllumeeste Liidu liikmete seas;
- 5) analüüsida saadud tulemusi;
- 6) teha ettepanekuid teenuste ja kaupade tarbimise suurendamiseks.

Bakalaureusetöö eesmärgi saavutamiseks kasutati kvantitatiivseid uurimismeetodeid. Uuringu käigus koostati ankeetküsimustik, mis koosnes kuueteistkümnest küsimusest.

Uurimustöö andmeteks on küsimustiku abil kogutud esmased andmed ehk küsimuste vastused. Kogutuid andmeid analüüsitakse ja töödeldakse statistiliselt ning püütakse leida vastus bakalaureusetöös püstitatud probleemidele.

Bakalaureusetöö koosneb kahest peatükist, esimene peatükk sisaldab uuritava valdkonna teoreetilisi probleeme ja teine on empiiriline osa, millele järgneb kokkuvõte. Täiendavalt on töö lõpus esitatud lisa. Teoreetilises osas annab autor uurimisülesandeks vajalike teoreetiliste teadmiste lühiülevaate.

Töö teises ehk empiirilises osas analüüsib autor saadud uurimistulemusi ning teeb tulemuste põhjal parendusettepanekuid.

Bakalaureusetöö autor soovib tänada juhendajat, dotsent Jüri Lehtsaart ning Tartumaa Põllumeeste Liidu liikmeid, kes aitasid igati kaasa töö valmimisele.

# **1. UURIMISMETOODIKA JA UURIMISOBJEKTI TAUSTAINFO**

## **1.1. Bakalaureusetöö eesmärk, meetodika ja valim**

Bakalaureuse töö eesmärgiks oli tarbimise uuring selleks, et edaspidi tagada parem liidu liikmete teenindamine Tartumaa Põllumeeste Liidus. Tarbimise uuringu läbiviimine on liidu jaoks oluline, kuna varem samalaadset uuringut läbi viidud ei ole.

Uuringumeetodiks on kvalitatiivne info kogumise meetod, mille jaoks on autor koostanud ankeetküsimustiku ning selle tulemusel saadud andmeteks on esmased andmed. Töö autor otsustas kasutada ankeetküsitlust, kuna intervjuude läbiviimine oleks selle valimi korral liiga mahukas ning aeganõudev.

Ankeet koosneb sissejuhatuses, täitmisjuhendist ning küsimustest. Sissejuhatuses selgitas autor, mis on töö eesmärk ja milleks saadud andmeid kasutatakse. Lisaks oli välja toodud küsimustiku täitmisele kuluv aeg.

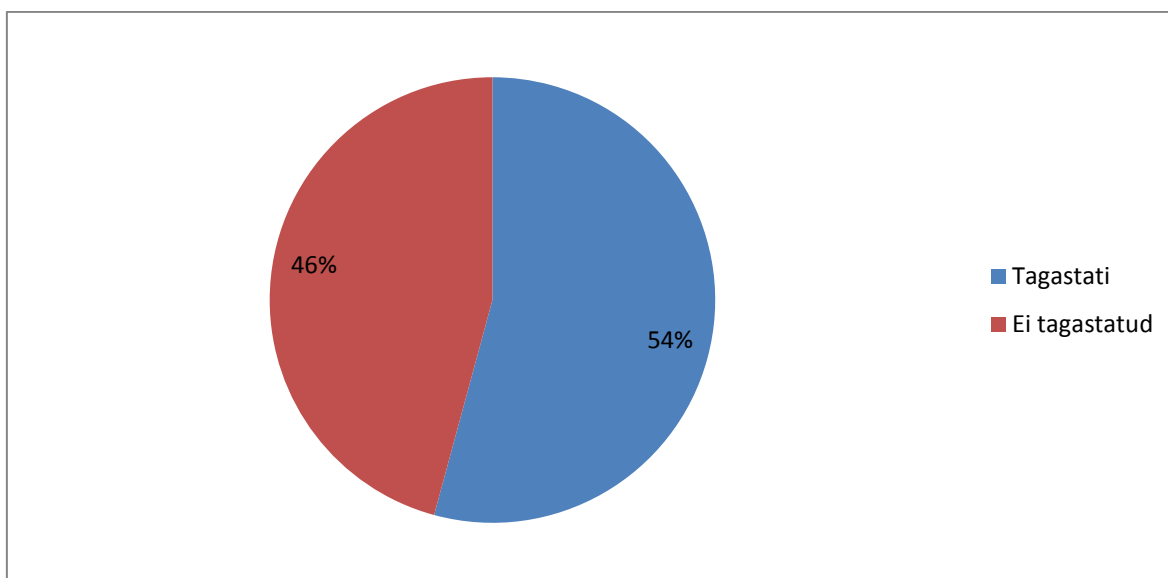
Küsimustikus oli kokku kuusteist küsimust (lisa1), millest 10 olid kinnised ja 6 avatud küsimused. Kahe avatud küsimuse puhul oli võimalik vastata küsimusele 5 vastusevariandi vahel valides, kus kaks olid positiivsed, üks neutraalne ning kaks negatiivsed. Avatud küsimustega lootis autor saada teavet probleemsetest kohtadest ning vastuste kommentaare.

Ankeedi viimasel leheküljel oli palutud vastata statistiliseks analüüsiks küsimustele, mis puudutavad ettevõtte tegevusala, kasutuses oleva põllumajandusmaa suurust ning müügitulu 2013. aastal. Andmete töötlemiseks kasutas töö autor võrdlusdiagramme (Mereste, Saarepera 1983: 59-60). Lisaks oli küsimustiku lõpus võimalik liidu liikmel teha omapoolseid ettepanekuid Tartumaa Põllumeeste Liidule. Ankeedi täitmine võttis aega ligikaudu 4-6 minutit. Küsimustiku koostamise teoreetiliseks aluseks oli võetud sotsioloogiliste uuringute hea tava.

Uuringu valimiks olid kõik Tartumaa Põllumeeste Liidu liikmed, kes käisid vahemikul 02-18.02.2015 Tartumaa Põllumeeste Liidu infoõhtutel Waide motellis. Küsimustikud jagas autor isiklikult liikmetele kätte ning selgitas, mis on töö eesmärk, kuidas andmeid kajastatakse ning millist perioodi küsitlus käsitleb. Uuritavaks perioodiks olid aastad 2013-2014. Autor jagas laiali 83 küsimustikku, millest sai tagasi 45 ehk 54% (joonis 1).

Ülejäänud 38st ankeedist korjas autor saalist kokku 25 ning 13 ankeeti võeti põllumeeste poolt kaasa, millest 7 lubati hiljem tagastada, mida kahjuks tänaseni tehtud ei ole. Korraldaja poolt saalist kokku korjatud 25st ankeedist 4 olid rikutud ning 21 täitmata. 120 paljundatud ankeedist jäi autoril kasutamata 37.

Põllumajandus ettevõtjatele ja eraisikutele saadetakse tihti erinevaid küsimustikke ja uuringuid, mistõttu olid paljud liikmed järjekordse küsitluse suhtes negatiivselt meelestatud. Vastuste saamine sõltus suuresti töö autori suulisest veenmisoskusest ja sõnaosavusest.



**Joonis 1.** Välja jagatud ja tagastatud küsimustike jagunemine. *Allikas:* [Autori koostatud 2015]

Arvestades, et ankeeti paluti täita kohapeal, lootis autor, et kõik infoõhtul osalenud liikmed täidavad selle ankeedi, kuid kahjuks oli mittevastajate osakaal väga suur. Paljud liikmed ei olnud nõus ankeeti täitma, tuues põhjuseks, et küsimused on liiga isikliku infoga või neil ei ole piisavalt aega. Seetõttu ei ole võimalik teada saada, kui palju mittevastajad liidu poolt



pakutavaid kaupu ning teenuseid ostsid ning kui tihti üritustel osalesid. Sellest olenemata täideti 45 ankeeti, mis on andmetöötlemiseks piisav.

Iga küsimuse kohta saadud vastused sisestas autor exceli tabelisse ning seejärel jaotas tulemused ettevõtte pindala suuruse järgi viide rühma: kuni 20 ha, 21-100 ha, 101-400 ha, 401-1000 ha, üle 1001 ha. Andmete töötlemisel selgus, et kuni 20 ha suuruseid ettevõtteid ei olnud ning seetõttu nimetatud rühma kohta andmeid puuduvad.

Kuni 100 ha ettevõtteid ja talusid võib lugeda väikeettevõteteks. 101-400 ha keskmised ettevõtted, 401-1000 ha keskmisest suuremad ettevõtted ning üle 1001 ha on suurettvõtted. Rühmitamise aluseks valis töö autor maa, kuna maa on põllumajandusliku tootmise alus.

## **1.2. Ühistegevus**

### **1.2.1. Ühistegevuse mõiste**

Sõna koperatiiv tähendab laiemas mõistes ühistegevust ja koostööd (Auväärt 2002: 19). Ühistegevus on organisatsiooni vorm, kus liikmeid on vähemalt kolm ning nad liituvad võrdsetel alustel isiklike huvide toetamise ja rahuldamise ning teenete saamise eesmärgil. (Eesti Vabariigi ühistuseadus 2008, §2). Liikmeks astumine ning liidust lahkumine on vabatahtlik ning piiranguteta. Uued liikmed saavad kasutada kõiki hüviseid, mis on loodud juba varem. Iga liige peab maksma liikmemaksu (Seppelin 1996: 39-40). Kui juhatuse valib üldkoosolek peab juhatuse liikmeid olema vähemalt kaks, nõukogusse peab kuuluma vähemalt 3 liiget ning regulaarselt peavad toimuma üldkoosolekud (Leetsar 2001: 13).

Liitude ja ühistute ühistegevuse saab jaotada kolme suuremasse valdkonda. Poliitiline ühistegevus koondab ühesuguste maailmavaadete inimeste gruppe ning kes püüavad oma maailmavaateid ja põhimõtteid ühiskonnas realiseerida. Majandusliku ühistegevuse alla kuuluvad ühistud, mille eesmärgiks on ühistu liikmete toetamine. Kolmas valdkond on sotsiaalne ühistegevus, kuhu kuuluvad ühistulised ühendused ning nende peamine eesmärk on rahuldada liikmete mittemateriaalseid vajadusi (Leetsar 2003: 254).

Ühistud jagunevad kaheks: tulundusühistud, kui äriühingud, kuhu kuuluvad majandusliku kasu saamise eesmärgil loodud ühistud ning mittetulundusühistud, kuhu kuuluvad muud ühistud, mille eesmärgiks ei ole liikmetele kasu teenimine (Auväart 2002: 71).

Liidud ja ühistud koonduvad omakorda keskliitude alla, mis tegelevad liikmete huvide eest seismisega. Erinevalt liitudest ja ühistutest sekkuvad keskliidud poliitikasse, seda aga ainult neile vajalikul määral (Leetsar 1996: 13-14).

Ühistegevuse üks väikseid vorme on pere, milles eesmärgiks on järglaste saamine ja kasvatamine ning toidu, vee ja elukoha hankimine (Leetsar 2013: 20).

Rahvusvahelise Ühistegevuse Alliansi andmetel kuulub erinevatesse ühistutesse maailmas umbes 20 % maakera rahvastikust (Leetsar 2001: 11).

### **1.2.2. Ühistegevuses Eesti põllumajanduses**

Eestlastele on aegade algusest peale olnud iseloomulik ühistegevus ning talgutööd. Talude tekkimisega muutus tähtsamaks ka ühiskondlik elukorraldus. Ühistest talgutest kasvasid välja talumeeste ühendused, mis muutusid kindlamaks alles siis, kui eraomandis olevate talude arv seda võimaldas. See tõi omakorda kaasa ühiste aitade loomise, mis muutis ühistegevust talunike hulgas järjest olulisemaks. Eriti tähtsaks muutus ühistegevus rasketel aegadel, kui ikalduse tõttu saak liiga väikseks jäi.

19. sajandis teisel poolel muutusid talunike seltsid ühistegevuse kõrgeimaks vormiks. Esimesed seltsid sündisid 1870. aastate esimeses pooles peamiselt Lõuna-Eestis ja Pärnumaal. Esimene Tartu põllumeeste selts loodi 1870. aasta suvel, nimeks sai Tartu Eesti Põllumeeste Selts. Sellele järgnes ulatuslik seltside loomine üle Eesti. Alates sellest ajast on olulist rolli põllumajanduses ja maaelu arendamisel mänginud seltsid.

1876. aastal toimus esimene põllumeeste seltside koosolek, mida võib lugeda üheks rahvusliku ühistegevuse algeks. 1897. aastal valiti Tartu Eesti Põllumeeste Seltsi esimeheks Jaan Tõnisson, mis tõi kaasa seltsi elus uue ajajärgu (Leetsar 1996: 27). 1898. aastal toimus Tartu Eesti Põllumeeste Seltsi eestvedamisel esimene põllumajanduse ja käsitöö näitus. 1899. aasta suvel toimus Jaan Tõnissoni eestvedamisel esimene Tartu Põllutöö Kongress. Peamisteks teemadeks olid seltside edasine tegevuse kavandamine ning

põllutöökooli loomine. 1902. aastal loodi esimene laenuasutus Tartu Eesti Laenu- ja Hoiuühistu, mille loomisel oli suurt rolli mänginud Jaan Tõnisson.

Sellest ajast alates kui Tartu Eesti Põllumeeste Selts etteotsa valiti Jaan Tõnisson on olnud see kõige aktiivsem põllumeeste selts Eestis. Sellega omakorda loodi tugev alus rahvuspoliitiliseks liikumiseks (Mallene 2014: 84-89).

Ühistegevusliku ettevõtluse tähtsust saab Eesti majanduses hindama hakata alates iseseiva Eesti Vabariigi sünnist 1918. aastal. Sellest alates on toimunud ühistute loomises ja tegevuses kiire areng, mida võimaldas tegevust juhtivate keskühituste tekkimine. (sealsamas:171). Ühistegevuse areng sai tugeva löögi 1944. aastal bolševike tagasitulekuga. Esimestel sõjajärgsetel aastatel suudeti taastada talud ning ühistegevus üsna kiiresti. See aga ei sobinud kokku nõukogude ideoloogiaga alustati talude kolhoseerimisega. See tõi kaasa tugeva vastasseisu, mille tulemusel küüditati 1949. aastal siberisse üle 20 000 inimese, kellest enamus olid talupered. Küüditamine kestis kuni 1951. aastani, mida võib lugeda Eesti ühistegevuse lõpliku likvideerimisena Nõukogude võimu all. 1951-1989. aastal said ühistegevuse uueks kõrgeimaks vormiks kolhoosid, mis olid näiliselt demokraatlikud aga tegelikkuses võimude väga terase pilgu all. See ajajärk tõi kaasa Eesti põllumajanduse arengu aeglustumise. Alates 1989. aastast hakkas Eesti ühistegevus taaskord arenema. Taasloodi üle 600 talu, maakondades loodi talunike liidud ning hakkas arenema seltsitegevus. Samal aastal loodi ka antud bakalaureusetöös vaatluse all olev Tartumaa Põllumeeste Liit, toonase nimega Tartumaa Talupidajate Liit.

Eesti Talupidajate Keskliidu asutamist 22. jaanuaril 1989. aastal võib lugeda Eesti põllumajanduse ühistegevuse taastamise alguseks. Keskliidu jõudsa arenemise taustal loodi maakondades kohalikud taluliidud ja seltsid. Samal aastal võeti vastu ka taluseadus, mille tulemusel arenesid talud väga kiiresti, seadus kehtis kuni 1993. aastani. Taastati üle 13 000 talu ning loodi hulgaliselt aktsiaseltsi, osaühinguid ning ühistuid. Talude ja ettevõtluse taastamine ning areng lõi eelduse ka ühistegevuse uueks arenguks. Lühikese ajaga loodi rohkem kui 1500 ühistut ja liitu (Leetsar 1996: 43-45).

### 1.3. Tartumaa Põllumeeste Liit

1989. aasta 6. aprillil tuli Tartumaa Töörahasaadikute Nõukogu saalis kokku 10 ärksamat maainimest, kes leidsid, et vaja on oma liitu. Tehti otsus lugeda Tartumaa Talupidajate Liit asutatuks ja kutsuda kokku uus üldkoosolek mais-juunis, kuna varem segavad seda kevadised tööd. Valiti ajutine eestseisus: Ilmar Metsanurk, Aimur Joandi, Valdur Jaamets, Peeter Jürken ja Ants Verliin ning anti neile ülesanne koostada liidu põhikiri.

9. juunil 1989 tuli kokku juba 48 põllumeest ja võeti vastu põhikiri. Kinnitati liikmemaks 10 rubla aastas.

Tartu Rajooni Rahvasaadikute Nõukogu otsusega nr 180 16.06.1989 registreeriti põhikiri, otsuses oli kirjas, et majanduslikust tegevusest saadud kasumilt tuleb maksta 35% tulumaksu. Seda võibki lugeda Tartumaa Põllumeeste Liidu edaspidi liit asutamise tegelikuks kuupäevaks.

Esimeseks esimeheks valiti AimurJoandi. Esimeest volitati nimetama juhatuse liikmed: Ilmar Metsanurk, Ülo Puusta, Tõnis Muug ja Peeter Jürken.

48 asutajaliikmest on täna Tartumaa Põllumeeste Liidu liikmeteks jäänud: Ülo Enno, Mart Haga, Tiit Kollist, Heino Persidski, Ülo Puusta, Peeter Vender ja Kaarel Voitk.

Liidu esimestel aastatel oli põhiküsimuseks maade tagasisaamine ja ehitusmaterjalide, jõusööda, väetiste, metsalankide ning tehnika jagamine ja taluseaduse vastuvõtmine. Tegeleti ka riigi poolt talude toetuseks eraldatud pisku laenu jagamisega.30. novembril saadi tööruumid aadressil Vanemuise 21, kuhu jäädi kuni 1995. aastani mil koliti liidu praegusesse kontoris Jalaka 48.

1991-1993. aastal oli liidu esimeheks Uno Kiisholts, 1993-1995 Raivo Randoja, 1995-1996 Jaan Erm, 1996-1999 Liis Zirkel ja alates 1999. aastast praeguseni on liidu esimeheks Jaan Sõrra, kelle algatusel 2000. Aastal jimetati Tartumaa Talupidajate Liit Tartumaa Põllumeeste Liiduks.

Praegusel ajal on liidu põhitegevuseks põllumeeste huvide eest seismine, nende koolitamine ning kemikaalide ja taimekaitsevahendite müük. 2015. aasta alguse seisuga kuulus liitu 260 põllumajandus ettevõtjat ja eraisikut, kellest 26 on liitunud naabermaakondadest Jõgeva, Põlva, Viljandi, Valga ja Võrumaalt. Suurtootjaid on

liikmetest kolmandik. Mahetootmisega tegeleb 36, taimekasvatusega 174 ja loomakasvatusega 75 liiget. Liidu liikmed toodavad kokku 98% Tartumaa piimast, 99% sealihast ja 78% teraviljast (Tegevuskava ... 2015).

Korra aastas juunikuus toimub üldkogu, kus kinnitatakse eelmise majandusaasta aruanne, võetakse kokku tähtsamad sündmused, valitakse uusi juhatuse liikmeid, arutatakse esilekerkivaid küsimusi ning tehakse plaane järgmiseks aastaks.

Tartumaa Põllumeestel Liiduga teevad koostööd rohkem kui kaksikümmend konsulenti, see on suurim konsulentide arv kõigi nõustamiskeskuste hulgas. Konsulendid jagunevad erinevate valdkondade vahel. Taimekasvatuse konsulente on 3, loomakasvatuse 3 ja aianduse on ka 3, finantsmajanduse ja maaettevõtluse konsulente on 11, kalanduse 2 ja metsanduse 1 (Konsulendid ... 2015). Alates 2015. aastast Tartumaa Põllumeeste Liit ei vahenda enam konsulendi nõustamisteenust, sellega tegeleb nüüd MES ehk Maaelu Edendamise Sihtasutus.

Tihe koostöö toimub ka PRIA'ga kelle finantseerimisel korraldatakse põllumeestele erinevaid infopäevi ning koolitusi.

2015. aastal kuni 1. Oktoobrini korraldas liit 2 taimekasvatuse, 3 loomakasvatuse, 2 raamatupidamis ja finantsalast, 1 mahetootmise ning 1 keskkonnanõude ja ohutuse alast infopäeva. Teemadeks olid maasika- ja sõstrakasvatuse, kitse- ja lambakasvatuse, põhisööda kattetuluarvestus, korrektne raamatupidamine, maksundus, teadlaselt mahetootjale ning keskkonnanõuded.

Tartumaa Põllumeeste Liit kuulub Eesti Põllumeeste Keskliitu, kellega tehakse pidevat koostööd põllumeeste huvide eest seismisel (Liikmed... 2015). Lisaks kuulub liit veel Eesti Rukki Seltsi, Eesti Põllumajandus-Kaubanduskotta ning Eesti Euroopa Liikumisse.

Juhatuses esimees Jaan Sõrra kuulub nii Eesti Euroopa liikumise (Nõukogu, 1 2015) kui ka Eesti Põllumajandus-Kaubanduskoja nõukokku (Nõukogu, 2 2015).

## 1.4. Kvalitatiivne ja kvantitatiivne uurimisviis sotsiaalteadustes

Sotsiaalteadus mitte ei tähista teaduse iseseisvat ala, vaid täpsustab uuritavat valdkonda ning probleemi. Sotsiaalteadus hõlmab sotsioloogiat, majandusteadust, õigusteadust, politoloogiat, kasvatamisteadust, psühholoogiat, sotsiaalpsühholoogiat jms. Kuna sotsiaalteadust on keeruline klassifitseerida, siis on paljud teadlased arvanud, et sotsiaalsfääri uurimused ei olegi teadus, selle ümberlukkamiseks on kirjutatud esseid ning raamatuid, kus püütakse leida spetsiifilisi tunnuseid tõestamaks vastupidist (Õunapuu 2014: 17-18).

Kvalitatiivne ja kvantitatiivne tähistavad kahte erinevat meetodit tegelikkuse uurimisel. Neid vaadeldakse kui vastandlikke viise püstitatud tulemuse leidmiseks. Kvalitatiivsete ja kvantitatiivsete uurimistööde eristamine üksteisest on keeruline, seda saab teha ainult tinglikult ja seda kahes mõttes. Esiteks, uurimistöö, mille lõpptulemus esitatakse materiaalsel kujul ei saa olla kvalitatiivne, kuna kvaliteedi all mõeldakse omadust või headust. Lisaks ei saa uurimistöö olla ainult kvantitatiivne, kuna kvantiteedi all mõistetakse kogust või hulka aga vormi puhul ei saa seda mõõta, kuna see ei ole materiaalne. Peale selle ei saa uurimistöö olla olemuselt ei kvalitatiivne ega kvantitatiivne, kuna uurimistöö protsessides on paika pandud kindlad etapid ja protseduurid.

Sellest võib järeldada, et iga töö võib sisaldada nii kvalitatiivseid kui kvantitatiivseid osasid ühes uurimistöös. Ei tohiks lähtuda ainult kvalitatiivse ja kvantitatiivse otsestest terminitest, vaid neid tähiseid tuleks vaadelda kui erinevaid võimalusi uurimisprotsessi kavandamiseks.

Kuigi nende kahe uurimisprotsessi range eristamine on olnud tavaks ammu ajast saati, on jätkuvalt nende äratundmine keeruline. Sellest tulenevalt on hakanud paljud uurijad kahe uurimismeetodit ühendama, mille tulemusel tekkis kolmas uurimisviis kvantitatiiv-kvalitatiiv või kvalitatiiv-kvantitatiiv uurimisviis. Sõnade järjestus sõltub sellest, kummale neist autor rohkem keskendub.

Kvantitatiivse meetodi alguseks võib lugeda 17. sajandi loodusteadust, kus peeti kõige tähtsamaks nähtuse mõõtmist ja tulemuste esitamist arvulisel kujul. Kvalitatiivne meetod sai alguse 20. sajandi esimesel poolel, see oli seotud Chicago koolkonna sotsioloogiliste uurimistega, kus rõhutati maailma loomulikkust ja tõlgenduslikku lähenemist.

Kvalitatiiv-kvantitatiivse uurimistöö meetodi sünni jätk 20. sajandi keskpaika. Seda on nimetatud ka kolmandaks meetodiks (Kaplan 2004:3-5) Võõrkeelsetes teadusmetodoloogistes väljaannetes kasutatakse sõna kombineeritud või segameetodil uurimistöö kvalitatiiv-kvantitatiiv uurimismeetodi asemel, kuid sageli võib nende sisu olla erinev. Näitena, kombineeritud teadusmetodoloogilistes allikates tähendab kombineeritud meetodika nii kombineeritud kui ka lõimitud uurimistööd. Sõna meetod ei tähenda ainult meetodite kokku ühendamist vaid sõna laiemat ja üldisemat mõistet(Õunapuu 2014: 51-52).

#### **1.4.1. Kvalitatiivse uurimistöö olemus**

Teadlased on kaalunud kvalitatiivse uurimistöö asemel hakata kasutama sõna etnograafiline või interpreteeriv uurimistöö. Kui soovitakse rõhutada tunnetusteoreetilist aspekti, siis liidetakse omavahel kaks terminit. Näitena interpreteeriv-kvalitatiivne uurimustöö.

Paljud teadlased leiavad, et kvalitatiivset uurimistööd on keeruline defineerida, kuna siiani pole suudetud välja töötada kõigile ühiselt aksepteeritavat definitsioon. Selle määramise muudab veel raskemaks asjaolu, et selle leidmiseks on teadlased sunnitud vastandama kaks meetodit ning otsima mõlemaist jooni, mida teisel meetodikal ei ole. Selle tulemusel saadakse erineva detailsuse ning pikkusega iseloomustusi. Tihti aga loobutakse rangest definitsioonist ning esitatakse ainult kirjeldus. Seejuures on tähtsaimaks küsimuseks, kumb neist annab õigemaid tulemusi teaduslikus mõistes.

Kvalitatiivse uurimistöö kirjeldused:

- Kvalitatiivne meetod on mõeldud peamiselt teadmiste hankimiseks, selleks, et paremini mõista inimsüsteeme. Tüüpilisteks andmete kogumise meetoditeks on intervjuud, vaatlused, juhtumisuuringud, kaardistamisuuringud, ajaloolised ja dokumentide analüüsid (What is...2015);
- Filosoofiliseks aluseks võib lugeda naturalismi ning teadmised saadakse tõlgendamise ja järelduste tegemisega;
- Kvalitatiivse uurimistöö lähtekoht on tegelik elu ning selle kirjeldamine;

- Tüüpilisteks tunnusteks on väiksed valimid, mõtete ja tundmuste analüüs ning avatud küsitlusmeetod;
- Kvalitatiivne uurimistöö tegeleb eelkõige protsessiga, mitte väljundite ja tulemustega
- Kvalitatiivse uurimise korral saadakse andmed nii suuliselt kui ka kirjalikult;
- Kvalitatiivne uurimistöö ei põhine mõõtmistulemustel (Õunapuu 2014: 52-53).

#### **1.4.2. Kvantitatiivse uurimistöö olemus**

Kvantitatiivset uurimismeetodit nimetatakse mõnikord hüpoteetiliseks või positivistlikuks. Kui soovitakse rõhutada episteemilist poolt, lisatakse kvantitatiivse ette positivistlik.

Kvantitatiivse uurimistöö kirjeldused:

- Kvantitatiivne uurimistöö on positivistlik ning eksperimenteeriv;
- Peamine eesmärk on luua usaldusväärsed ja objektiivsed uuritavate nähtuste kirjeldused. Kõik loodud kirjeldused peavad olema kontrollitavad;
- Iseloomulik on suur valim, arvandmete kogumine ja analüüs;
- Keskmes on mõõtmine ja arvud;
- Eesmärk on katsetada ja kirjeldada;
- Aluseks on teoreetiline mudel või püstitatud hüpoteesid;
- Pöörab suurt tähelepanu arvudele ja nähtuste mõõtmisele, enamasti kasutatakse statistilist analüüsi;
- Tähtsal kohal on teooria ja nende kontroll;
- Kvalitatiivne uurimistöö lähtus seisukohast, kus eksisteerib objektiivne maailm (sealsamas: 53-55).

Kirjeldatud teoreetilised lähtekohad on võetud käesolevad uurimistöö läbiviimisel aluseks. Küsitlusandmete töötlemisel kasutati kvantitatiivseid uurimismeetodeid. Tulemuste sisulisel interpreteerimisel kasutati vähesel määral ka kvalitatiivse uurimistöö meetodeid.



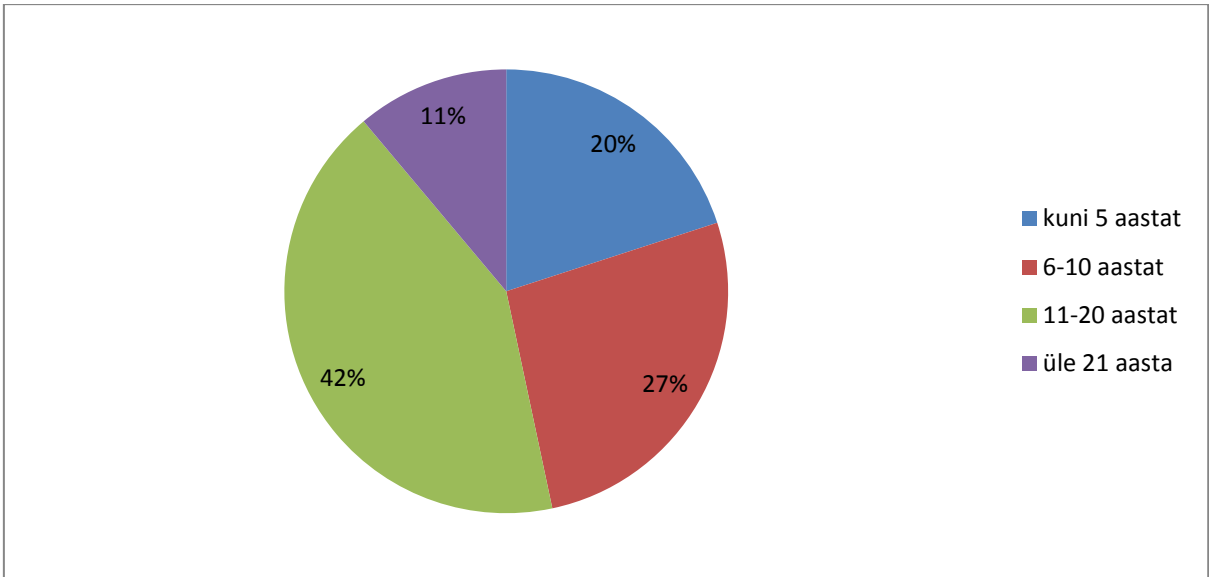
## **2. TARBIMISE UURING TARTUMAA PÕLLUMEESTE LIIDUS**

### **2.1. Uuringutulemuste analüüs**

Kõigepealt küsiti ettevõtte nime, kuid küsitletutele selgitati, et küsitluse tulemused on anonüümsed. Nime teadmine oli vajalik selleks, et teha võrdlust, kui palju ettevõtte müügitulust kulutati Tartumaa Põllumeeste Liidust teenuste ja kaupade ostule. Selleks oli vaja töö autoril teada ettevõtte müügitulu ning liidu raamatupidamise programmist sai autor andmeid kui suure summa eest on ettevõtja ostnud liidust kaupu ja teenuseid. Valimi neljakümne viiest vastajast vastas selle küsimusele nelikümmend kaks ehk 93,3%. Vestlusel liidu liikmetega selgus, et ülejäänud 6,7% vastanutest ei soovinud vastata peamiselt kahel põhjusel. Üheks põhjuseks oli soov jääda anonüümseks ning teine põhjus oli kartus liidu esimehe pahameele osaliseks saada. See oli ka üheks peamiseks põhjuseks, miks vastajaid oli üleüldiselt vähe, kuna kardeti, et vastuseid näevad liidu esimees ning juhatuse liikmed ning see võiks mõjutada edaspidi nende suhtumist liikmesse.

Järgmisena taheti selgitada, kui kaua on ettevõtte olnud Tartumaa Põllumeeste Liidu liige. 42% kõigist vastanutest on liige olnud 11-20 aastat, 27% 6-10 aastat, 20% kuni 5 aastat ning 11% on liige olnud üle 21 aasta (joonis 2).

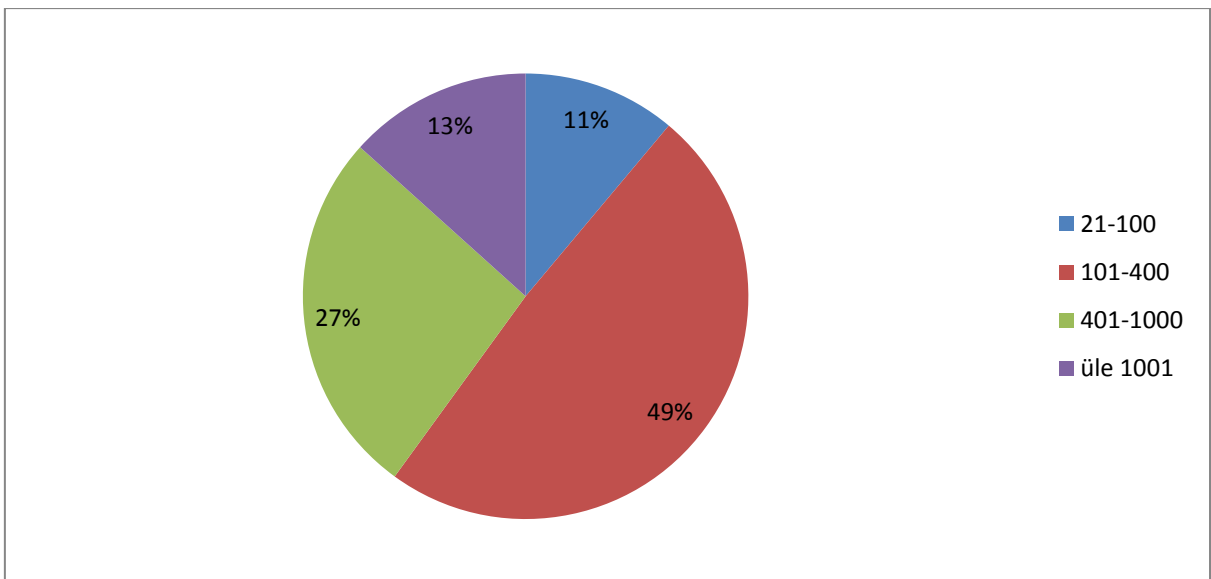
Sellest nähtub, et valdav enamus Tartumaa Põllumeeste Liidu liikmeid on pika staažiga. Enamus üle 21 aasta liikmeks olnutest on asutajaliikmed.



**Joonis 2.** Liikmete jagunemine staaži alusel. *Allikas:* [Autori koostatud 2015]

49% liikmetest kuulusid suurusgruppi 101-400 ha, 27% vastanuteist on suurusgrupis 401-1000 ha, 13% vastanuist kuulus gruppis suurusel üle 1001 ha ning viimased 11% kuulusid suurusgruppi 21-100 ha (joonis 3).

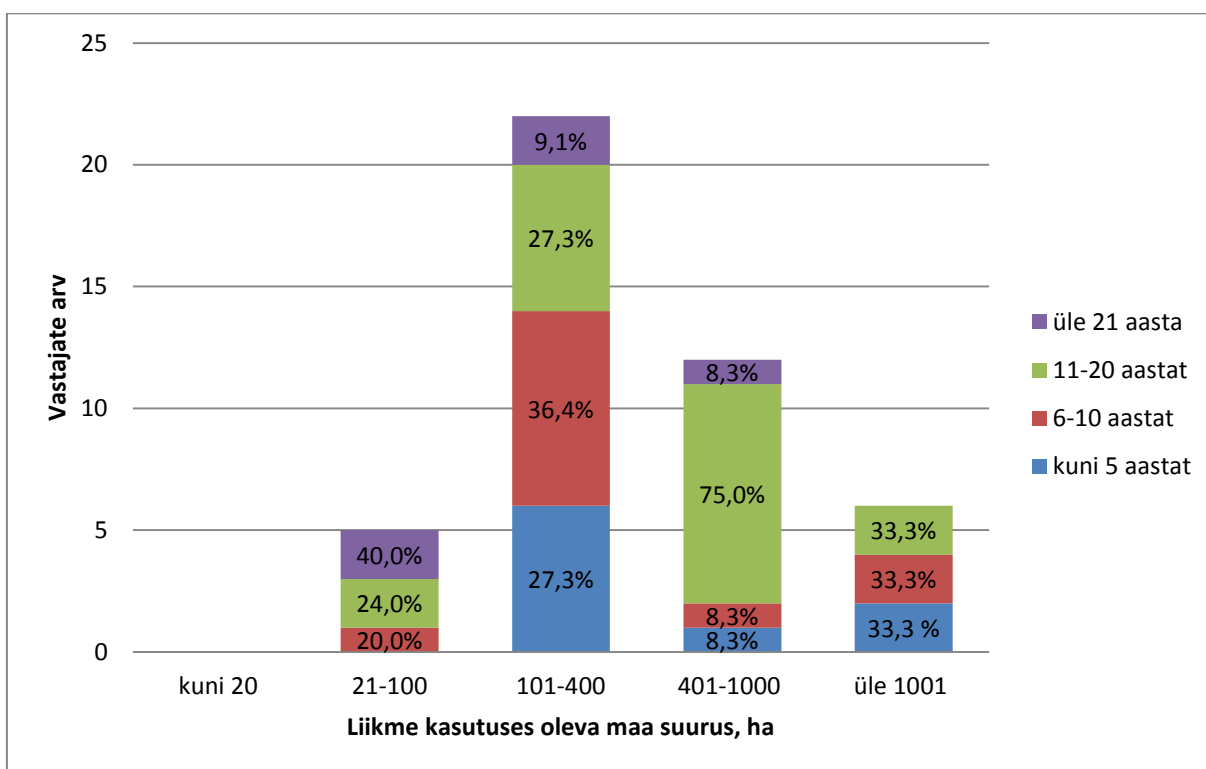
Võib järeldada, et kõige rohkem vastajaid kuulus suurusgruppi 101-400 ha.



**Joonis 3.** Vastajate jagunemine ettevõtte suurusgruppide järgi. *Allikas:* [Autori koostatud 2015]

Suurusgrupis 21-100 ha on kõige rohkem ehk 40% vastajaid olnud liige üle 21 aasta, 24% vastajaid on olnud liige 11-20 aastat ja järelejäänud 20% antud grupist on olnud liige 6-10 aastat. Järgmises grupis suurusega 101-400 ha on kõige rohkem, 36,4% liikmeks olnud 6-10 aastat, 27,3% kuni 5 aastat ja ka 11-20 aastat ning 9,1% on liikmeks olnud üle 21 aasta. Kolmandas suurusgrupis 401-1000 ha on 75% vastanutest olnud 11-20 aastat liige ning ülejäänud 25% jaotus võrdselt üle 21, 6-10 ning kuni 5 aasta vahel. Viimases suurusgrupis üle 1001 ha jaotus liikmelisus võrdselt kolme vastusevariandi vahel, milleks olid kuni 5, 6-10 ja 11-20 aastat. Üle 21 aasta pole selles suurusgrupis liige olnud ükski ettevõtte (joonis 4).

Esitatud andmetest selgub, et väga suured ettevõtted võetavad vähem osa liidu tegevusest, kuna suurtootjad saavad vähem kasu liidu liikmeks olemisest kui väiksemad tootjad. Kõige staažikamad on ettevõtted suurusega 101-400 ha.



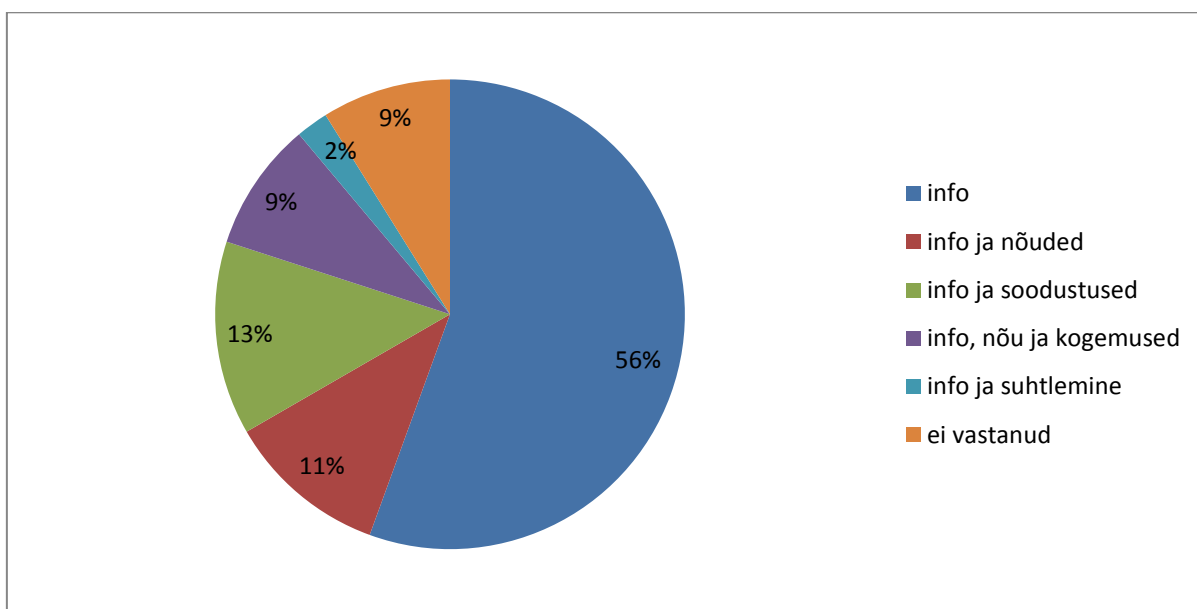
**Joonis 4.** Liikmete jagunemine staaži alusel suurusgruppides. Allikas: [Autori koostatud 2015]

Kolmandas avatud küsimuses pidid vastajad välja tooma, mis oli nende jaoks kõige olulisem, mida nad saavad Tartumaa Põllumeeste Liidu liikmeks olemisest 2014. aastal.

Sellele küsimusele ei vastanud 4 liiget valimist, mis on 9%. Kõigist vastanutest pidas 56% tähtsaks ainult infot, 13% pidasid lisaks infole tähtsaks soodustusi, 11% infot ja nõudeid, 9% infot, nõu ja kogemusi ning 2% infot ja suhtlemist (joonis 5).

Info all mõtlesid vastanud peamiselt infopäevadel ja koolitustel kuulnud. Tavaliselt korra kuus korraldab liit infopäevi, kuhu kutsutakse rääkima oma ala spetsialiste. Põhiteemadeks on põllumajandus ning selle juhtimises viimasel ajal toimunud tähtsamad sündmused ja muudatused, seadusandlus ning palju muud. Iga aasta kevadel käib PRIA spetsialist rääkimas, mis on muutunud toetustes ja nende taotlemises ning tutvustab uusi toetusi, mida põllumeestel on võimalik taotleda. Lisaks põllumajandusega seonduvale on infopäevadel olnud teemadeks välispoliitilised sündmused nagu näiteks Venemaa ja Ukraina sõda, väliskaubanduse probleemid suhetes Venemaaga jne.

Soodustuste all peetakse silmas kemikaalide ja taimekaitsevahendite ostul saadavat soodustust. Nõuded on PRIA poolt ette nähtud tingimused ja nõuded erinevate toetuste taotlemiseks. Nõu ja kogemus on põllumeeste, ettevõtjate ning erinevate ametkondade jagatav info, praktika ning teadmised.

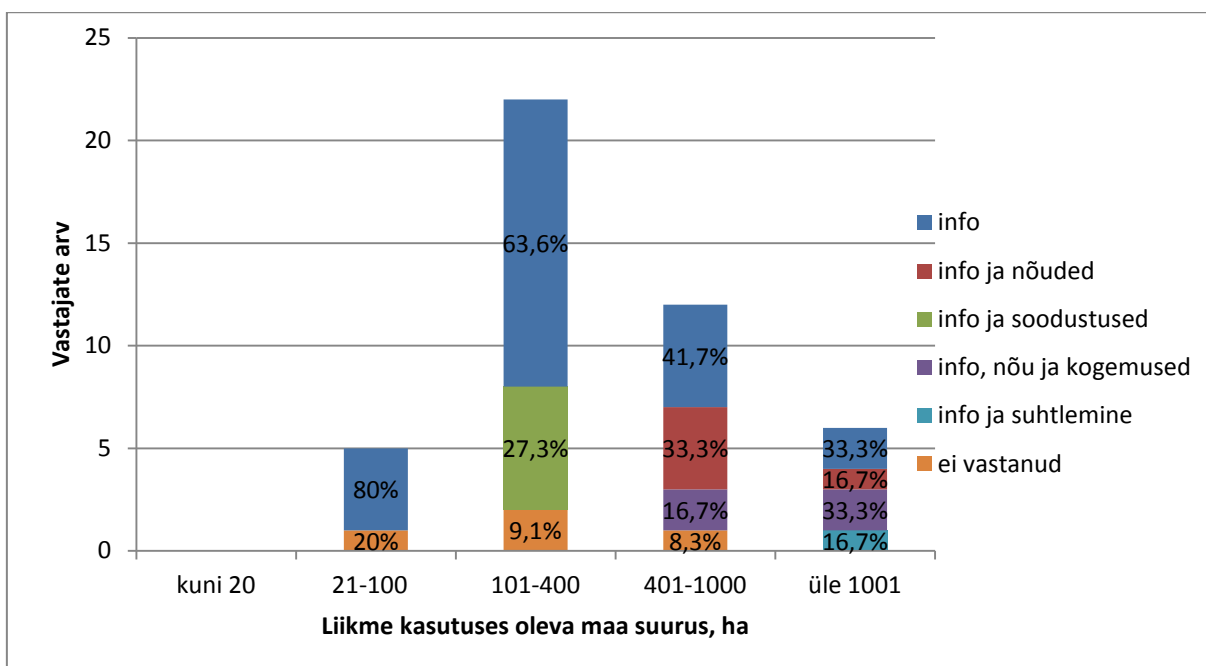


**Joonis 5.** Tartumaa Põllumeeste Liidu liikmelisuse olulisemad põhjused. *Allikas:* [Autori koostatud 2015]

Suurusgrupis 21-100ha 80% pidasid tähtsaks infot ning 20% otsustasid küsimusele mitte vastata. Järgmises grupis suurusega 101-400ha vastas 63,6% liikmetest, et nende jaoks on kõige tähtsam info, järgnes info ja soodustused 27,3% ning 9,1% ei vastanud. Neljandas suurusgrupis pidasid 41,7% kõige tähtsamaks infot, 33,3% infot ja nõudeid ning 16,7 infot, nõu ning kogemusi, 8,3% ei vastanud. Viimases suurusgrupis pidasid 33,3% tähtsaks infot ning infot, nõu ja kogemusi, 16,7 infot ja suhtlemist ning infot ning nõudeid (joonis 6).

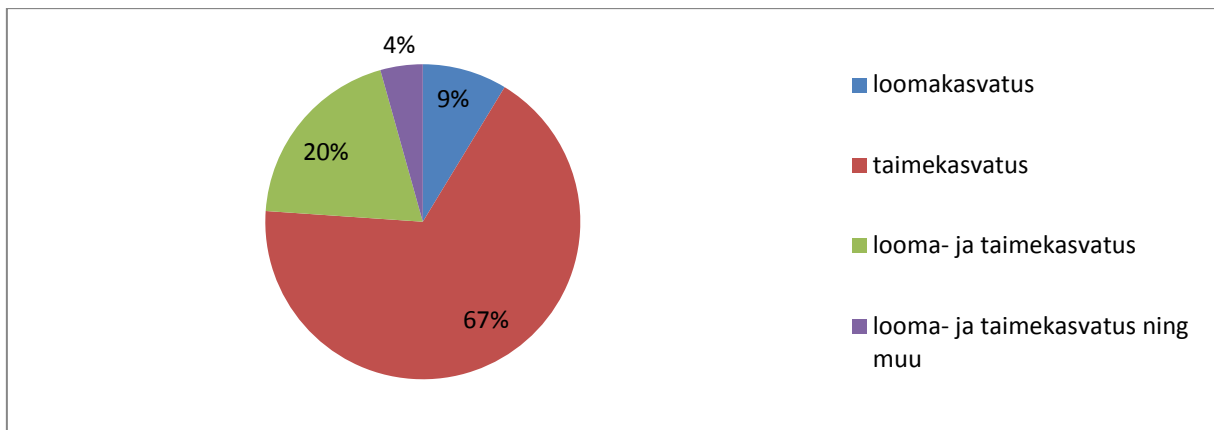
Nagu nähtub toodud andmetest peab valdav enamus vastanutest tähtsaks infot, kusjuures enim tähtsustavad seda väiksemad ettevõtted.

Kõige suurema vastanute arvuga on suurusgrupp 101-400 ha, kus 63,6 % peab tähtsaks infot. Seda tuleks liidul edaspidi arvesse võtta ürituste korraldamisel ja temaatika valikul.



**Joonis 6.** Tartumaa Põllumeeste Liidu liikmelisuse olulisemad põhjused? Allikas: [Autori koostatud 2015]

Ettevõttega üldise tutvumise eesmärgil peeti vajalikuks selgitada ettevõtte peamist tegevusala. 67% küsimusele vastanutest tegeleb taimekasvatusega, 9% tegeleb ainult loomaskasvatusega, 20% tegeleb looma- ja taimekasvatusega ning ülejäänud 4% tegelevad looma- ja taimekasvatuse ning muuga (joonis 7).

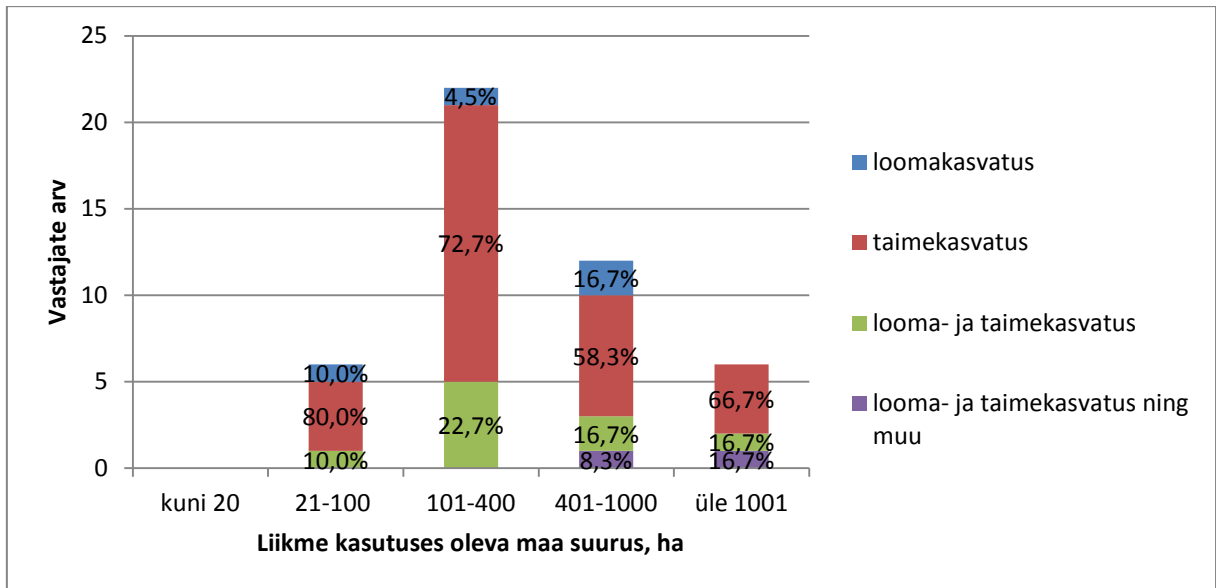


**Joonis 7.** Ettevõtete jagunemine tegevusalade järgi. *Allikas:* [Autori koostatud 2015]

80% vastanutest suurusega 21-100 ha tegelevad taimekasvatusega, ülejäänud 20% jaguneb looma ning looma- ja taimekasvatuse vahel. Järgmises grupis tegelevad 72,7% liikmetest loomakasvatusega, 22,7% looma- ja taimekasvatusega ning 4,5% ainult loomakasvatusega. Eelviimases suurusgrupis tegelevad 58,3% taimekasvatusega, 16,7% loomakasvatusega, sama palju ka looma- ja taimekasvatusega ning 8,3% tegelevad looma- ja taimekasvatusega ning muuga. Viimases grupis tegelevad 66,7% taimekasvatusega, ning ülejäänud liikmed jagunevad looma- ja taimekasvatuse ning looma- ja taimekasvatuse ning muu vahel (joonis 8).

Eraviisiliselt vestlusel vastajatega selgus, et muu all mõeldi metsandust, kinnisvara äri ning remonti- ja masinateenuseid.

Lineaarset seost tootmisharu ja ettevõtte suuruse vahel ei selgu, suuremaid taimekasvatajaid on eelviimases ja viimases suurusgrupid. Kokku on siiski ainult taimekasvatusega tegelevad põllumehed.



**Joonis 8.** Ettevõtte tegevusalad suurusgruppide lõikes. Allikas: [Autori koostatud 2015]

Edasi uuriti ettevõtte osalust liidu korraldatavatel infopäevadel ja koolitustel. Väga sageli osaleb taimekasvatuse infopäevadel ja koolitustel 18 ettevõtjat, pigem sageli 20, küsimusele ei osanud vastata 1 inimene, pigem harva osaleb 5 ning väga harva ei osale mitte keegi. Taimekaitsevahendite ja ohutuse infopäevadel ja koolitusel osaleb väga sageli 8 vastajat, pigem sageli 17, 7 ei osanud vastata, pigem harva osaleb 4 ning väga harva osaleb 8. Vastamata jättis 1 liige. Loomakasvatuse infopäevadel ja koolitustel osaleb 7 vastajat väga sageli, 8 pigem sageli, 9 ei osanud vastata. 5 osaleb pigem harva ning 16 väga harva. Vastamata jättis 2 liiget. Raamatupidamise ja ja finantside infopäevadel osaleb väga sageli 1 ja pigem sageli 15. 9 ei osanud küsimusele vastata, sama palju osaleb pigem harva ning 10 osaleb väha harva. Ei vastanud 1 liige. Töökeskkonna ohutuse infopäevadel ja koolitustel osaleb väga sageli 5, pigem sageli 17. Vastata ei osanud 10, pigem harva osaleb 7 ning väga harva osaleb 5. Ei vastanud 2 liiget. Mahetootmise infopäevadel ja koolitustel osaleb väga sageli 5, pigem sageli 9 vastata ei osanud 8. Pigem harva osaleb 4 ning väga harva 18. Ei vastanud 3. Keskkonnanõuete ja ohutuse infopäevadel ning koolitustel osaleb väga tihti 11, pigem tihti 23. Vastata ei osanud 3. Pigem harva osaleb 6 ning väga harva osaleb 1. Ei vastanud 1. Muudel infopäevadel ja koolitustel osaleb väga sageli 2, pigem sageli 4, vastata ei osanud 29. Pigem harva osaleb 4 ning väga harva 2. Ei vastanud 3 (tabel 1).

Toodud andmete põhjal võib järeldada, et liidu liikmed võtavad aktiivselt osa liidu poolt korraldavatest infopäevadest ja koolitustest. Kõige rohkem võetakse osa ettevõtjale kohustulikest koolitustest, nagu näiteks töökeskkonna ohutus, taimekaitsevahendid ja ohutus jt.

Meeldiv on näha ka üsna aktiivset osavõttu raamatupidamise ja finantsküsimumuste alasest koolitusest. Kokkuvõttes tuleb tunnustada liidu selle alast tegevust oma liikmetega suhtlemisel. Soovitada võiks ka koolitustel esinevate lektoritele kuulajate poolt antavate hinnangute selgitamist. Samuti võiks küsitleda osalejaid neid rohkem huvitavate teemade selgitamiseks.

**Tabel 1.** Osalemine koolitustel ja infopäevadel. *Allikas:* [Autori koostatud 2015]

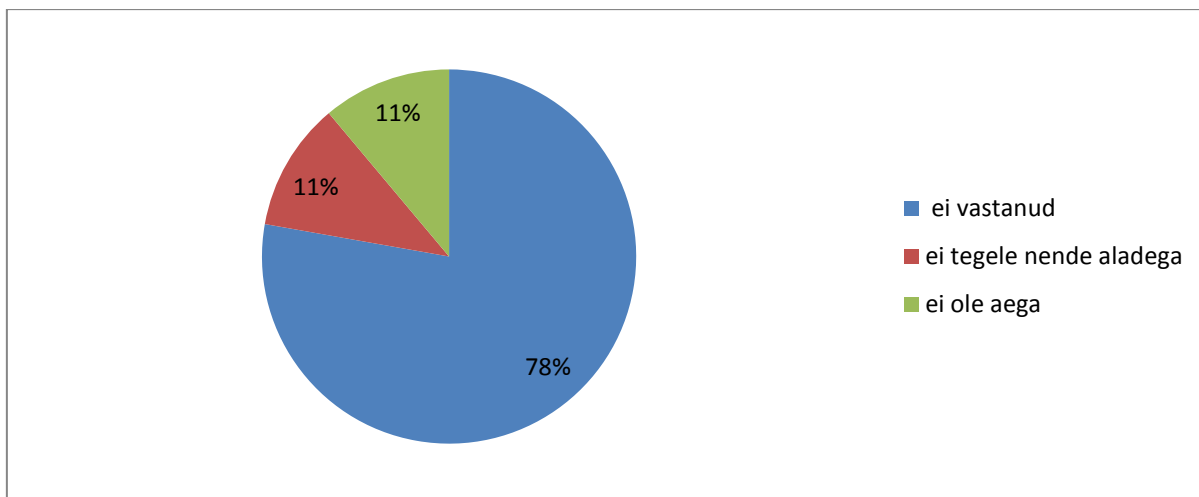
	väga sageli	pigem sageli	ei tea, ei oska öelda	pigem harva	väga harva
A	1	2	3	4	5
<b>Taimakasvatus</b>	18	20	1	5	-
<b>Taimekaitsevahendid ja ohutus</b>	8	17	7	4	8
<b>Loomakasvatus</b>	7	8	9	5	16
<b>Raamatupidamine ja finants</b>	1	15	9	9	10
<b>Töökeskkonna ohutus</b>	5	17	10	7	5
<b>Mahetootmine</b>	5	9	8	4	18
<b>Keskkonnanõuded ja ohutus</b>	11	23	3	6	1
<b>Muu ....</b>	2	4	29	4	2

Edasi püüti selgitada, miks ei osaleta liidu poolt korraldavatel infopäevadel ja koolitustel. 78% vastanutest ei vastanud sellele küsimusele, 11% ei leia põhitöö kõrvalt koolitustel osalemiseks piisavalt aega ning 11% ei tegele aladega, millest koolitustel räägitakse (joonis 9).

Taimekasvatusega tegelevad ettevõtjad ei pea vajalikuks käia loomaskavatuse alasel koolitustel ning vastupidi. Lisaks mainiti ka ära, et enamusel ettevõtetel on olemas



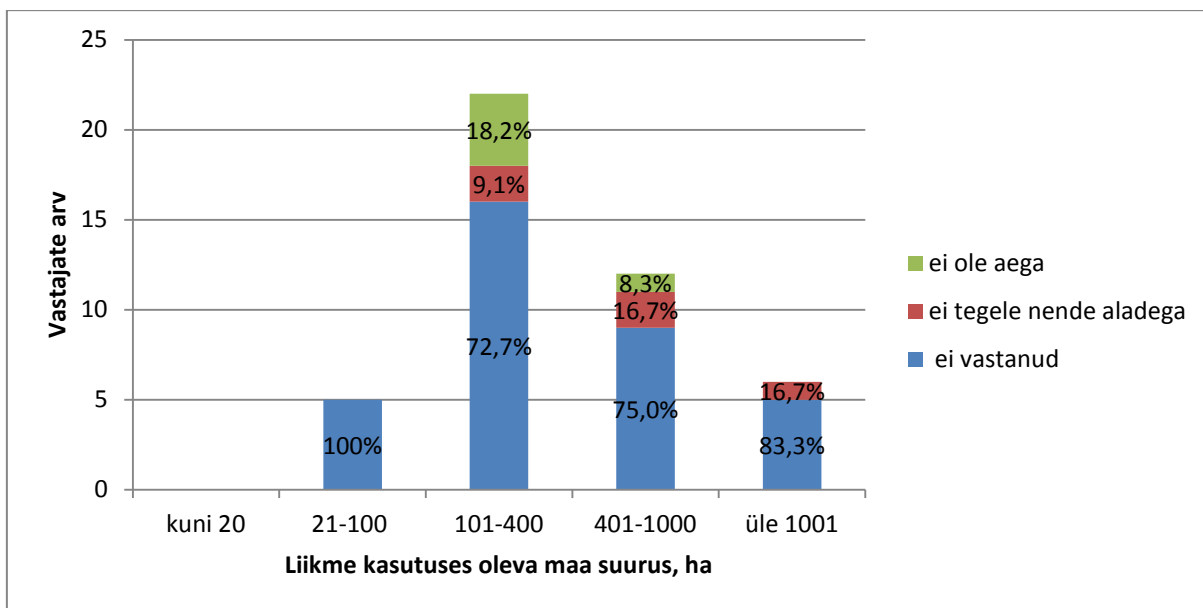
spetsialistid, kes vastutavad vastavate alade eest ning ettevõtte juhil ning töötajatel ei ole vajadust käia infopäevadel ja koolitustel.



**Joonis 9.** Infopäevadel ja koolitustel mitteosalemise põhjused. *Allikas:* [Autori koostatud 2015]

Kõik viis vastajat esimeses suurusgrupis ei vastanud sellele küsimusele. Eraviisilisel vestlusel selgus, et enamik ei pea vajalikuks osa võtta. Järgmises suurusgrupis 101-400 ha ei vastanud küsimusele 22st grupi liikmest 16, 2 vastasid, et ei tegele loomakasvatusega ning 4 leidsid, et neil ei ole selleks piisavalt aega. Grupis 401-1000 ha ei vastanud küsimusele 9 liiget, 2 ei tegele looma kasvatusega ning 1 ei leia osa võtmiseks piisavalt aega. Viimases grupis ei vastanud 5 ning 1 vastas, et ei tegele loomakasvatusega (joonis 10).

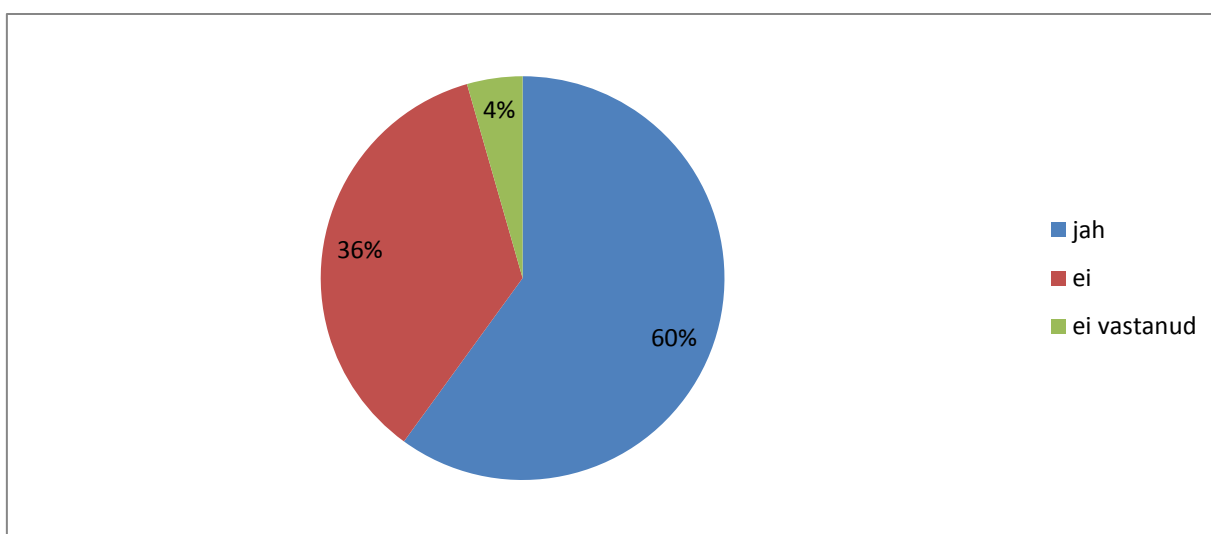
Selle probleemi positiivsele lahendamisele aitas kaasa osavõtjate arvamuste selgitamine koolituste toimumise aja ja koha kohta.



**Joonis 10.** Koolituste ja infopäevade mitte osalemise põhjused. *Allikas:* [Autori koostatud 2015]

Järgmine uuritav valdkond oli konsulenditenõustamisteenuse kasutamine. Selgus, et 60% vastanutest ostab Tartumaa Põllumeeste Liidust konsulendi nõustamisteenust. 36% ei osta ning 4% ei vastanud küsimusele (joonis 11).

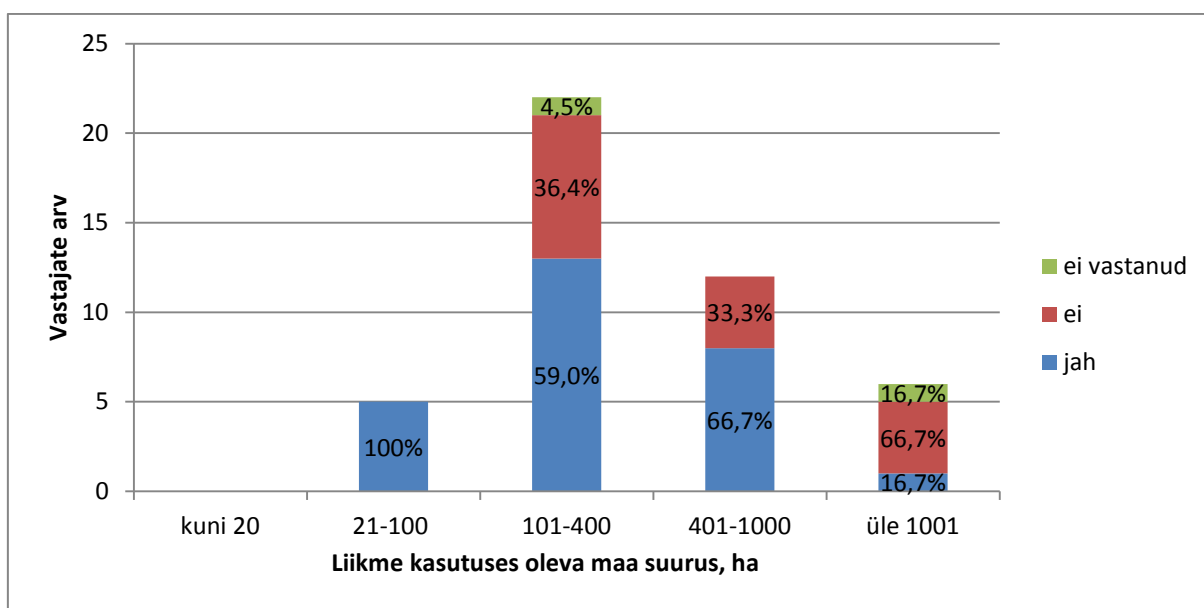
Tulemusest võib järeldada, et liidul oli vajalik pakkuda konsulendi nõustamisteenust. Kahjuks aga liit sellega edaspidi tegeleda ei saa, kuna kaotas riigihanke. Nüüd tegeleb konsulendi nõustamisteenuse vahendamisega Maaelu Edendamise Sihtasutus (MES).



**Joonis 11.** Konsulendi nõustamisteenuse kasutamine. *Allikas:* [Autori koostatud 2015]

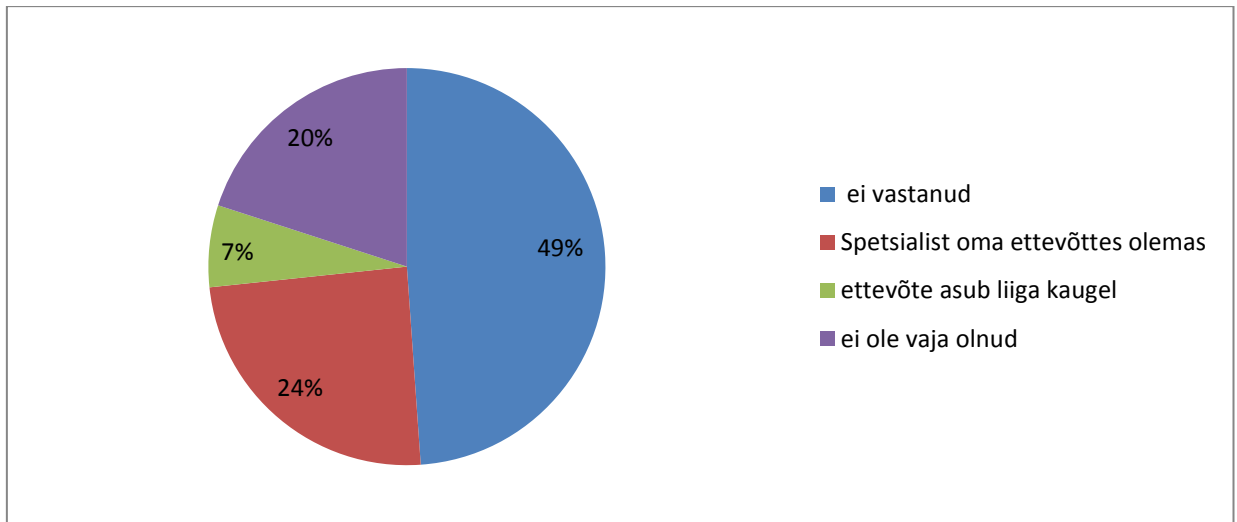
Kõik 21-100 ha suurusgrupi ettevõtted vastasid jaatavalt, 59% 101-400 ha grupist vastas jah, 36,4% ei kasuta ning 4,5% ei vastanud küsimusele. Kolmandas grupis vastas 66,7% jah ja 33,3% ei ning viimases grupis 66,7% jah ning 16,7% ei, viimased 16,7% ei vastanud üldse (joonis 12).

Seega on näha, et üldiselt kasutati seda teenust päris palju. Põhjus, miks suuremad ettevõtted nõustamise teenust liidu vahendusel veidi vähem kasutavad selguvad järgmises küsimuses, kus paluti märkida põhjus.



**Joonis 12.** Konsulendi nõustamisteenuse kasutamine suurusgrupiti. *Allikas:* [Autori koostatud 2015]

Järgmisena küsiti, miks ei osteta liidust konsulendi nõustamisteenust. 49% kõigist vastajatest ei vastanud antud küsimusele. 24% vastas, et neil on oma ettevõttes spetsialist olemas, 20% arvas, et neil ole vaja olnud ning 7% vastajatest leidis, et nende ettevõtte asub liiga kaugel ja seetõttu on suhtlemine raskendatud (joonis 13).

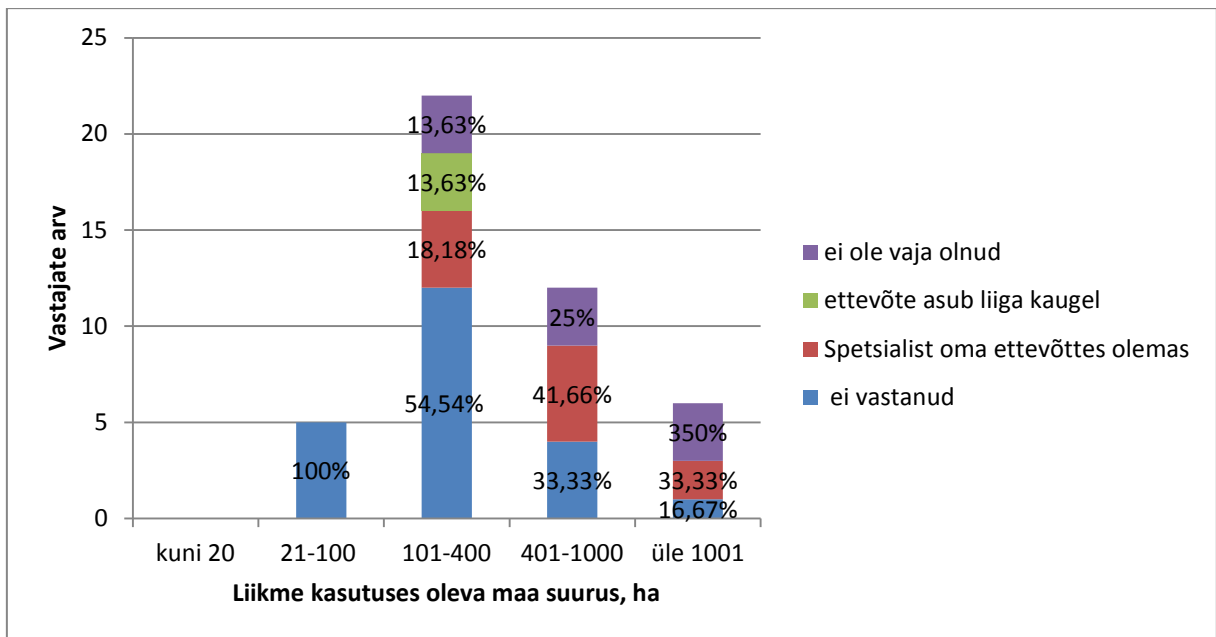


**Joonis 13.** Konsulenditeenuse mittekasutamise põhjused. *Allikas:* [Autori koostatud 2015]

Esimeses suurusgrupis ei vastanud sellele küsimusele keegi, kuna kõik selle grupi liikmed ostavad nõustamisteenust. Suurusgrupis 101-400 ha ei vastanud selle küsimusele 54,5% vastajatest, 18,2% vastasid, et neil on spetsialist enda ettevõttes olemas, 13,4% arvates asuvad nad liiga kaugel ning 13,6% vastanuid ei ole nõustamisteenust vaja läinud. Järgmises suurusgrupis 401-1000 ha ei vastanud 33,3%, 41,6% on spetsialist ettevõttes olemas ning 25% ei ole vaja olnud. Grupis üle 1001 ha ei vastanud 16,7%, 33,3% on spetsialist ettevõttes olemas ning 50% ei ole vaja olnud (joonis 14).

Küsitlusest selgus, et suurematel põllumajandustootjatel on olemas vajalikud spetsialistid ja kuna sellist toetuse meetet PRIA´st hetkel pole võimalik saada, pole otstarbekas maksta täiendavalt sama ala spetsialistile.

Niisiis on selle teenuse kasutamine edaspidi mõneti problemaatiline, seda eriti väiksemates ettevõtetes, selle probleemi lahendamisele võiks ka liit kaasaidata.



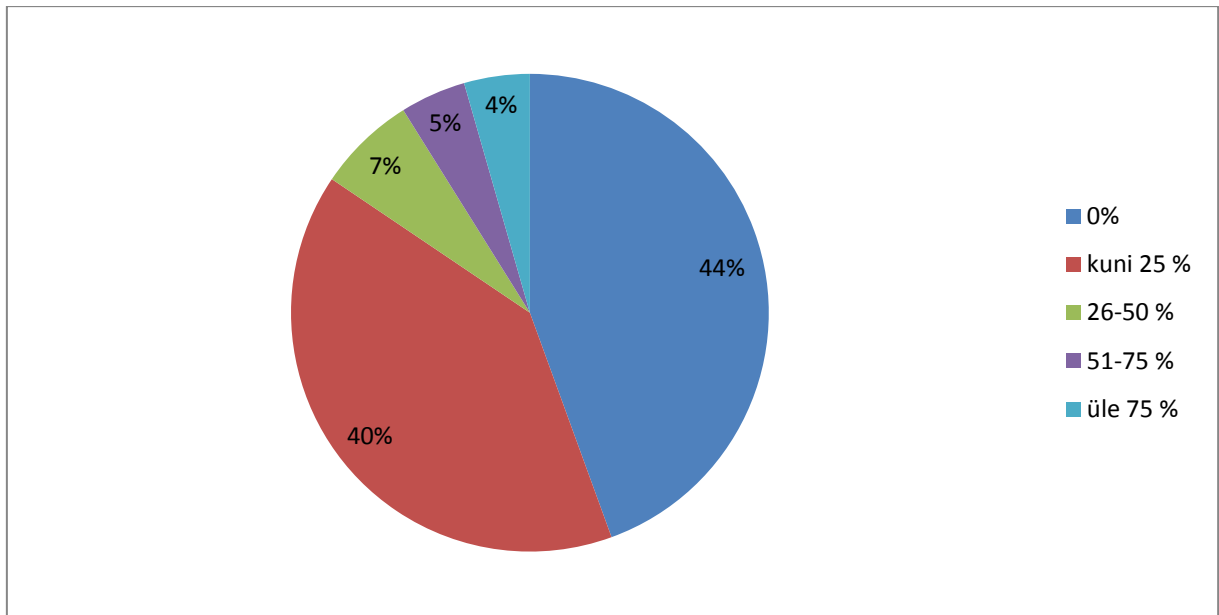
**Joonis 14.** Konsulentide teenuse mittekasutamise põhjused *Allikas:* [Autori koostatud 2015]

Edasi taheti selgitada, kui palju ettevõttes kasutatavaid kemikaale ja taimekaitsevahendeid ostetakse Tartumaa Põllumeeste Liidu vahendusel. Hulga all mõistetakse ostu maksumust. Taimekaitsevahendid on herbitsiidid, fungitsiidid, insektitsiidid, kasvuregulaatorid, määrgajad ja kleepained ning pesuvahendid (Ohtlikud ained ... 2015) Kemikaalid on kõik ained, mida kasutatakse taime- ning loomakasvatustes, mis ei kuulu taimekaitsevahendite alla, näiteks mineraalväetised.

Selgus, et 44% töös vastajatest ei osta kemikaale ja taimekaitsevahendeid Tartumaa Põllumeeste Liidu vahendusel. 40% vastajatest ostavad kuni 25% ettevõttes kasutatavatest kemikaalidest ja taimekaitsevahenditest liidu vahendusel. 7% vastajatest ostavad 26-50%, 5% ostavad 51-75% ning üle 75% ostavad 4% kõigist vastajatest (joonis 15).

Kemikaalide ja taimekaitsevahendite ostu mõjutab liikme tegevusala ning tootmisviis. Mahetootjad ja loomakasvatajad ei osta liidu vahendusel kemikaale ning taimekaitsevahendeid kuna neil puudub selleks vajadus.

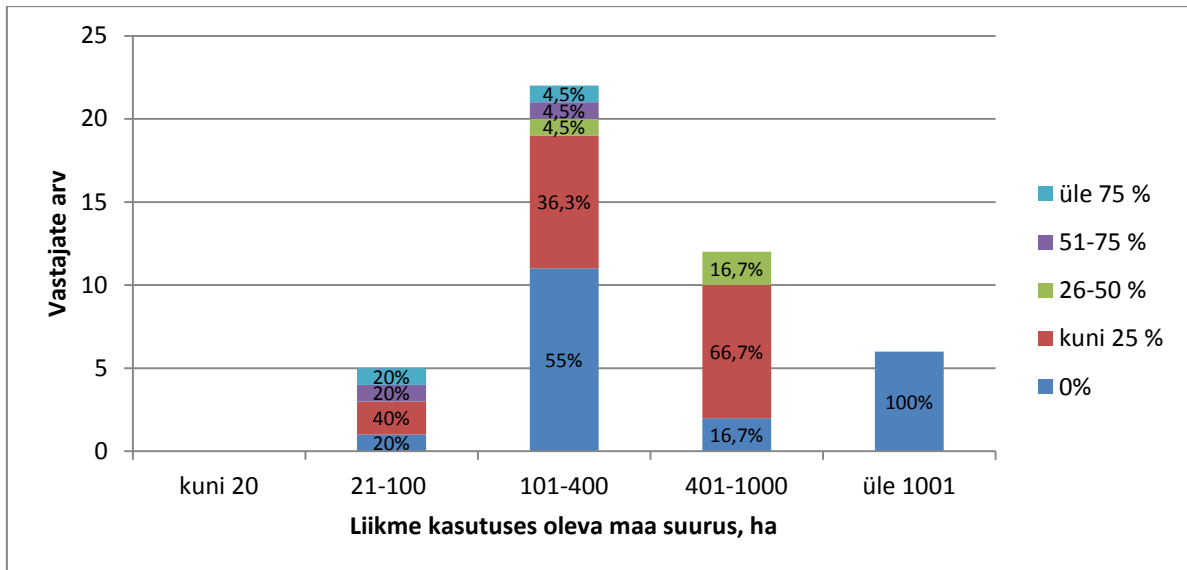
Valdavale enamusele küsitlenuile ei meeldinud see küsimus, kuna nad kartsid, et aus vastus võib neile edaspidi liidu juhtatuseliikmete ebasoosingut põhjustada. Seda ka vaatamata töö autori korduvatele lubatustele andmete anonüümsuse säilitamise kohta.



**Joonis 15.** Kemikaalide ja taimekaitsevahendite ostmisel liidu vahendusel. *Allikas:* [Autori koostatud 2015]

Grupis 21-100ha ostab 20% ettevõtjaid 51-75% oma ettevõttes kasutatavaid kemikaale ja taimekaitse vahendeid Tartumaa Põllumeeste Liidu vahendusel, sama palju ostetakse samas grupis ka üle 75% ettevõttes kasutatavaid kemikaale, 40% vastajatest ostab kuni 25% kemikaale ja taimekaitsevahendeid ning 20% ei osta üldse. Järgmises grupis suurusega 101-400ha ei osta 55% ettevõtjaid kemikaale ja taimekaitsevahendeid liidu vahendusel, 36,6% ettevõtjaid ostab kuni 25% ning ülejäänud 13,5% jagunevad võrdselt 26-50%, 51-75% ja üle 75% vahel. Väärrib märkimist, et see oli ainus küsimus, kus kõik üle 1001 ha suurusega liikmed vastasid, et nad ei osta üldse liidu vahendusel taimekaitsevahendeid ja kemikaale (joonis 16).

Tulemustest nähtus, et ettevõtte suuruse ja kemikaalide ning taimekaitsevahendite ostu vahel liidust on otsene seos. Mida suurem on ettevõtte seda vähem ta ostab kemikaale ja taimekaitsevahendeid liidu vahendusel. Tundub, et liidu vahendusel kemikaalide ja taimekaitsevahendite ostmine ei ole eriti populaarne.



**Joonis 16.** Ettevõttes kasutatavate kemikaalide ja taimekaitsevahendite ostmine. *Allikas:* [Autori koostatud 2015]

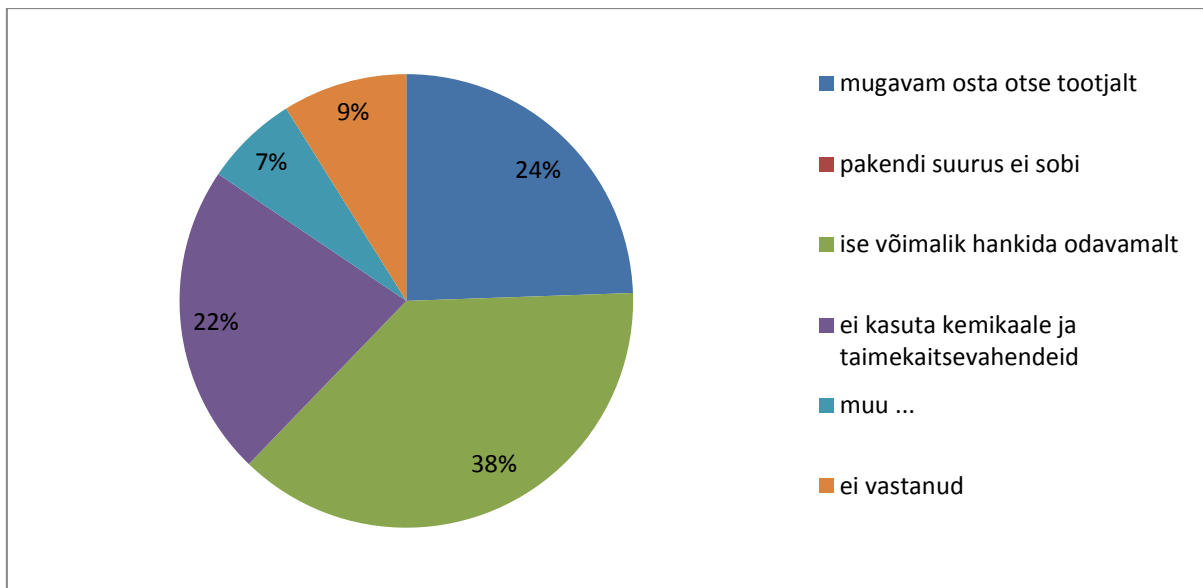
Edasi püüti selgitada, miks ei osteta Tartumaa Põllumeeste Liidust kemikaale ja taimekaitsevahendeid. Vastajatel oli võimalik valida viie vastuse variandi vahel.

38% liikmetest vastas, et neil on võimalik ise soodsamalt hankida. Kemikaalide ja taimekaitsevahendite müüjatel kehtivad klientidele erinevad hinnad. Suuresti mõjutab hinda varem ostetud kogus ja järgnevalt ostetav. Mida suurem on tootja seda soodsam on nende jaoks hind, eriti suurte koguste puhul.

24% vastanutest leidsid, et mugavam on osta otse tootjalt. Küsides põhjendust, vastasid liikmed, et kemikaale ning taimekaitsevahendeid müüvatel ettevõtjatel on kohapeal olemas spetsialistid, kes oskavad vastata, mida konkreetselt vaja läheb ning vajadusel arvutavad välja ka vajatava koguse. Kahjuks liidus niisugust spetsialisti ei ole ning selliste küsimustega tuleb pöörduda taimekasvatuse konsulendi poole. Kõik see on aga ettevõtja jaoks palju ajakulukam kui otse tootjalt ostes.

22% vastanutest, kes ei kasuta kemikaale ning taimekaitsevahendeid on mahetootjad. 9% jätsid küsimusele vastamata kuna ei soovinud avaldada põhjust, miks nad ei osta. Autori küsimusele miks ei vastatud selgus, et ei soovita avaldada põhjust, kuna see võib pahandada liidu juhtkonda ning tekitada liikmele ebameeldivusi.

7% vastasid, et nad ei osta liidu vahendusel muudel põhjustel. Täpsemat vastust sellele autor kahjuks ei saanud (joonis 17).

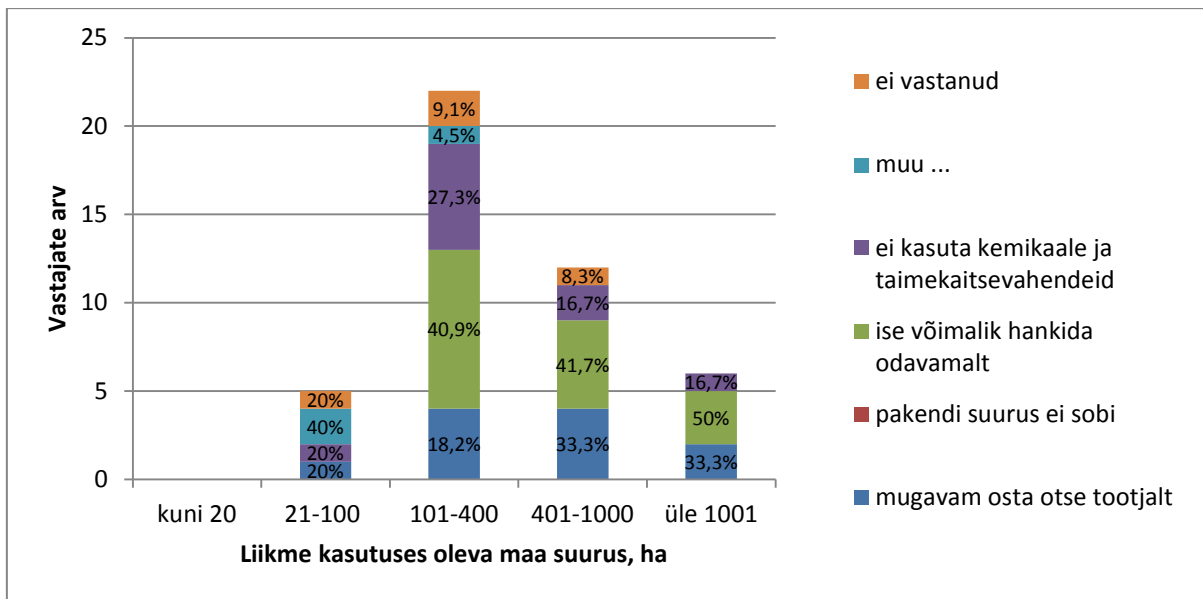


**Joonis 17.** Kemikaalide ja taimekaitsevahendite mitteostmise põhjused. *Allikas:* [Autori koostatud 2015]

Kõige rohkem vastati, et teistelt müüjatelt on võimalik hankida odavamalt, kokku 37,7%. Suurusgrupis 21-100ha vastati kõige rohkem ehk 40% mida kahjuks ei täpsustatud, ülejäänud 60% jagunes võrdselt mitte vastanute, kemikaalide ja taimekaitsevahendite mittekasutajate ning tootjatel otse ostjate vahel. 40,9% 101-400ha grupi liikmetest vastasid, et neil on võimalik ise odavamalt hankida, 18,2% leidsid, et mugavam on osta otse tootjalt, 27,3% ei kasuta kemikaale ja taimekaitsevahendeid, 4,5% vastasid muu ning 9,1% ei vastanud küsimusele üldse. 41,7% 401-1000ha suurusgrupis vastasid, et neil on ise võimalik odavamalt hankida, 33,3% ostavad otse tootjalt, 16,7% ei kasuta taimekaitsevahendeid ning kemikaale ning 8,3% ei vastanud. Viimases suurusgrupis 50% vastanutest saavad ise hankida odavamalt, 33,3% pidasid tootjalt ostmist mugavamaks ning 16,7% ei kasuta kemikaale ja taimekaitsevahendeid (joonis 18).

Kõige suuremas suurusgrupis on osutunud otstarbekamaks osta liidu vahenduseta, eelpool nimetatud põhjustel, milleks on peamiselt tarnijate poolt tehtavad soodustused ning vastavate erialaspetsialistide olemasolu oma ettevõttes. Vajadusel saab ka müüjalt kasulikku infot.





**Joonis 18.** Kemikaalide ja taimekaitsevahendite mitteostmise põhjused. Allikas: [Autori koostatud 2015]

Järgmisena uuriti ettevõtte müügitulu suurust 2013. aastal. Esimeses suurusgrupis oli keskmine loomakasvatuse müügitulu 2000 eurot, keskmine taimekasvatuse müügitulu 1500 eurot, muu müügitulu puudus. Keskmine müügitulu kõigi tegevusalade peale kokku tuli 12600 eurot. Keskmine loomakasvatuse ja taimekasvatuse müügitulu tuli väike, kuna ainult 1 vastaja tõi välja müügitulu tegevusalade kohta eraldi.

Järgmises grupis suurusega 101-400 ha oli keskmine loomakasvatuse müügitulu 55000 eurot, keskmine taimekasvatuse müügitulu 96500 eurot ning keskmine müügitulu kokku 88670 eurot.

401-1000 ha suurusgrupis oli keskmine loomakasvatuse müügitulu 403333 eurot ning keskmine taimekasvatuse müügitulu 100000 eurot, keskmine muu müügitulu 14000 eurot ning kõigi keskmine müügitulu oli 564500 eurot.

Viimases suurusgrupis oli keskmine loomakasvatuse müügitulu 377402, keskmine taimekasvatuse müügitulu 1531172 eurot ning keskmine muu müügitulu 27092 ja kõigi keskmine 975707 eurot.

Loomakasvatuse, taimekasvatuse ning muu müügitulu kokku liidetud keskmine võib erineda suurusgrupi arvutuslikust keskmisest kuna ainult 8 vastajat 45st tõi eraldi välja müügitulu tegevusalade lõikes, ülejäänud kirjutasid oma kogumüügitulu.

Kõikide suurusgruppide keskmine loomaskasvatuse müügitulu oli 209343, taimekasvatuse müügitulu 657293, muu müügitulu 20546 ning keskmine kogu müügitulu 410259 (tabel 2).

Tabelist nähtub, et kõige suuremad müügitulud tootmisalade võrdluses on taimekasvatuses välja arvatud kõige väiksemas grupis, järgnes loomakasvatus ning kõige väiksema tulu on toonud muud tegevusalad.

**Tabel 2.** Liikmete müügitulu ja selle jagunemine tootmisalade vahel. *Allikas:* [Autori koostatud 2015]

<b>Suurusgrupp</b>	<b>Keskmine loomakasvatuse müügitulu eurodes</b>	<b>Keskmine taimekasvatuse müügitulu eurodes</b>	<b>Keskmine muu müügitulu eurodes</b>	<b>Keskmine müügitulu kokku eurodes</b>
<b>A</b>	1	2	3	4
<b>Kuni 20 ha</b>	...	...	...	...
<b>21-100 ha</b>	2 000	1 500	...	12 160
<b>101- 400 ha</b>	55 000	96 500	...	88 670
<b>401-1000 ha</b>	403 333	1 000 000	14 000	564 500
<b>Üle 1001 ha</b>	377 402	1 531 172	27092	975 707
<b>Kõik suurusgrupid kokku</b>	209 343	657 293	20 546	410 259

Keskmiselt kulutati esimeses suurusgrupis suurusega 21-100 ha liidust teenuste ja kaupade ostule 402,30 eurot, mis moodustab keskmiselt suurusgrupi müügitulust 3,32%. Järgmises grupis suurusega 101-400 ha kulutati liidust teenuste ja kaupade ostule keskmiselt 1757,77 eurot, ehk 1,98% suurusgrupi kogu müügitulust. Eelviimases suurusgrupis kulutati kaupade ja teenuste ostule keskmiselt 4600,42 eurot, moodustades 0,82% müügitulust. Viimases grupis suurusega üle 1001 ha kulutati keskmiselt liidust teenuste ja kaupade ostule 3269,03 eurot ning see moodustas 0,33% keskmisest grupi müügitulust.

Kõigi suurusgruppide peale kokku kulutati keskmiselt liidust kaupade ja teenuste ostule 2507,60 eurot, mis moodustas keskmiselt 0,61% müügitulust.

Kõige rohkem müügitulust kulutati liidust kaupade ja teenuste ostule esimeses suurusgrupis 21-100 ha. Järgmistes suurusgruppides ettevõtte kasutuses olema maa suuruse

kasvuga vähenes liidust ostetavate teenuste ja kaupade ostusumma suurus müügitulust (tabel3).

Võib järeldada, mida suurem on ettevõtte, seda vähem ta kulutab oma müügitulust liidust kaupade ja teenuste ostule.

**Tabel 3.**Liidu kaudu ostetud kaupade ja teenuste protsent ettevõtja müügitulust. *Allikas:* [Autori koostatud 2015]

<b>Suurusgrupp</b>	<b>Keskmine liidust ostetud kaupade ja teenuste maksumus eurodes</b>	<b>Keskmine müügitulu kokku eurodes</b>	<b>Liidust ostetud kaupade ja teenuste osatähtsus müügitulus %</b>
<b>A</b>	1	2	3
<b>Kuni 20 ha</b>	...	...	...
<b>21-100 ha</b>	403,2	12 160	3,32
<b>101- 400 ha</b>	1 757,77	88 670	1,98
<b>401-1000 ha</b>	4 600,42	564 500	0,82
<b>Üle 1001 ha</b>	3 269,03	975 707	0,33
<b>Kõik suurusgrupid kokku</b>	2 507,60	410 259	0,61

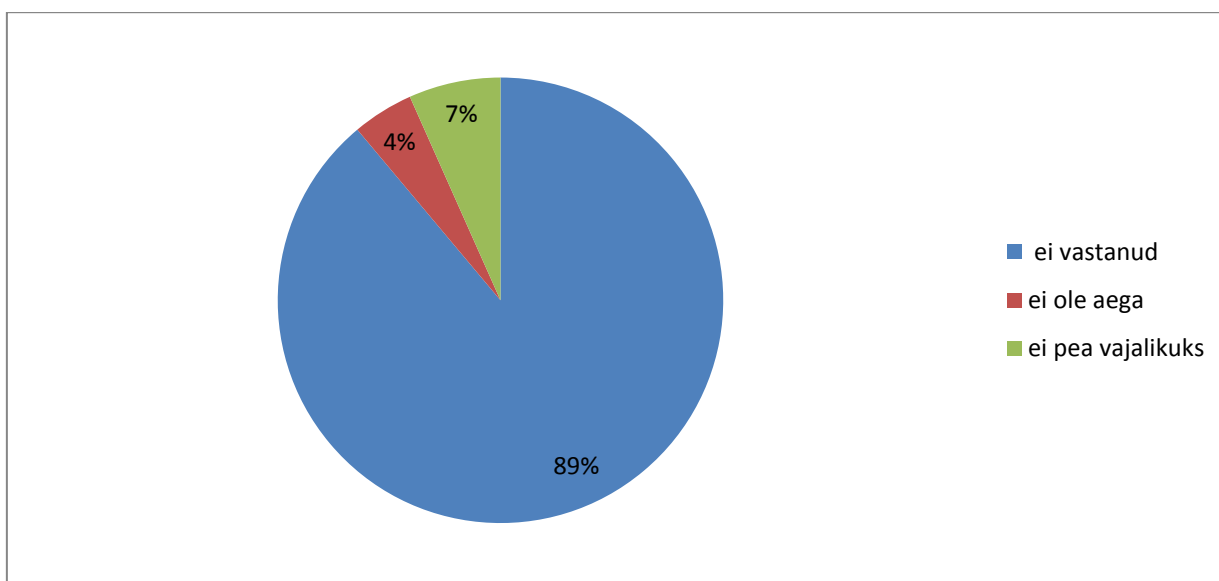
Üldkogust võtab väga sageli osa 16 vastanut, pigem sageli 9, vastata ei osanud 3, pigem harva võtab osad 12 ning väga harva võtab osa 5. Infoõhtutest võtab väga sageli osa 32, üigem sageli 8 ja pigem harva võtab osa 5. Ballist võtab väga sageli osa 7, pigem sageli 9. Vastata ei osanud 8, pigem harva võtab osa 11 ning väga harva ka 11. Muudest üritustest võtab väga sageli osa 7, pigem sageli 2. Vastata ei osanud 27, pigem harva osaleb 2, väga harva osaleb 5 ning ei vastanud 1 (tabel 4).

Võib järeldada, et kõige rohkem võetakse osa infoõhtutest, mis on liidu poolt korraldatavad informatiivsed koolitused ja loengud. Harvem võetakse osa üldkogust, kus kinnitatakse majandusaasta aruanne ning valitakse uus juhatus. See näitab kahjuks liikmete vähest huvi liidu tegevuse tulemuste ning edasiste kavatsuste kohta. Kõige vähem võetakse osa ballist, mis on tasuline üritus ning piletihind on kallis.

**Tabel 4.** *Allikas:* [Autori koostatud 2015]

	väga sageli	pigem sageli	ei tea, ei oska öelda	pigem harva	väga harva
A	1	2	3	4	5
Üldkogu	16	9	3	12	5
Infoõhtud	32	8	...	5	...
Ball	7	8	8	11	11
Muu ...	7	2	27	2	5

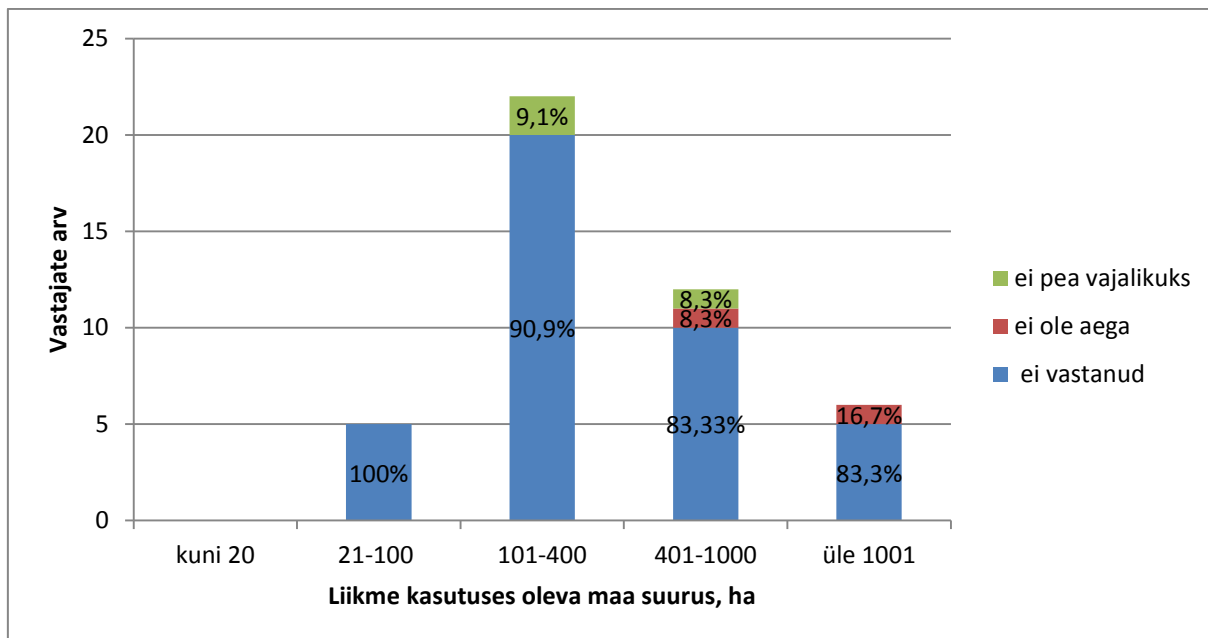
Järgmisena küsiti, miks ei osaleta Liidu poolt korraldatavatel üritusel. Antud küsimusele vastas ainult 5 inimest, mis moodustab 11% valimist. 7% vastanutest ei pidanud osalemist vajalikuks ning 4% vastanuist ei ole piisavalt aega. Enamus ehk ülejäänud 89% vastajaist osaleb liidu poolt korraldatavatel üritustel, mis oleks väga hea tulemus, kui vastajaid oleks rohkem (joonis 19).



**Joonis 19.** Mitteosalemine liidu poolt korraldatavatel üritustel. *Allikas:* [Autori koostatud 2015]

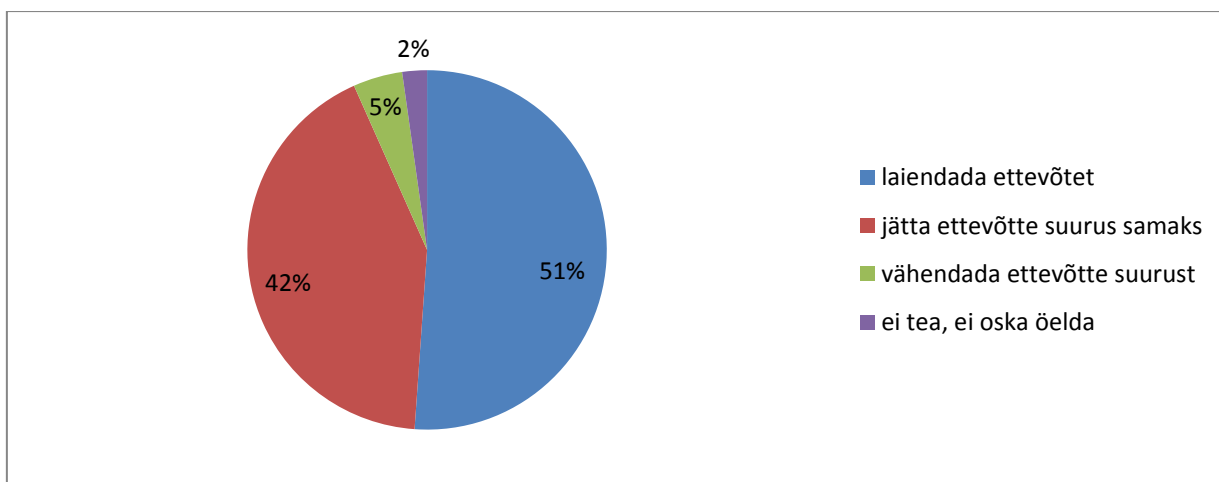
Suurusgrupis 21-100 ha ei vastanud küsimusele mitte keegi. Järgmises grupis suurusega 101-400 ha vastas küsimusele 9,1% ehk 2 inimest, mõlemad ei pidanud osalemist vajalikuks. 401-1000 ha suurusega grupis vastasid küsimusele samuti 2 inimest, kellest 1 ei

pidanud osalemist vajalikuks ning teisel vastajal puudus selleks vaba aeg. Viimases grupis vastas küsimusele 1 vastaja ning leidis, et pole piisavalt vaba aega osalemiseks (joonis 20).



**Joonis 20.** Mitteosalemine üritustel suurusgruppide lõikes. *Allikas:* [Autori koostatud 2015]

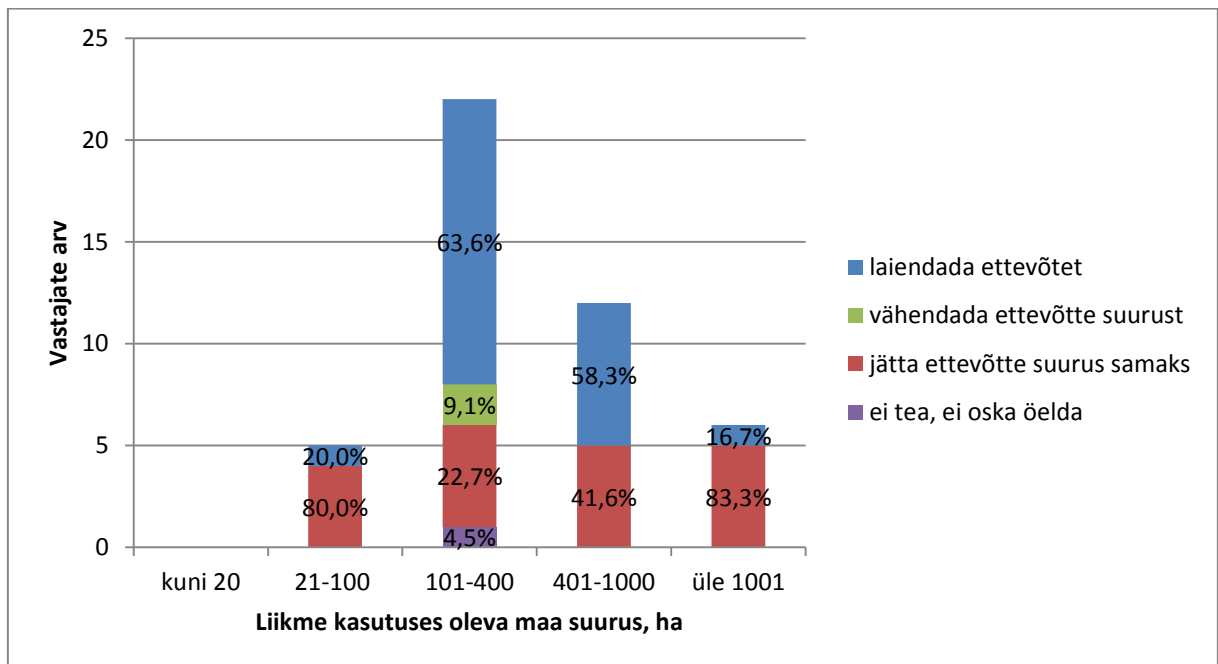
Järgmises küsimuses uuriti ettevõtte tulevikuplaane. 51% vastanutest soovivad oma ettevõtet laiendada, 42% plaanivad jätta ettevõtte suuruse samaks, 5 tahavad vähendada ning 2% ehk üks ettevõtja ei osanud küsimusele vastata (joonis 21).



**Joonis 21.** Ettevõtte suurendamise perspektiivid. *Allikas:* [Autori koostatud 2015]

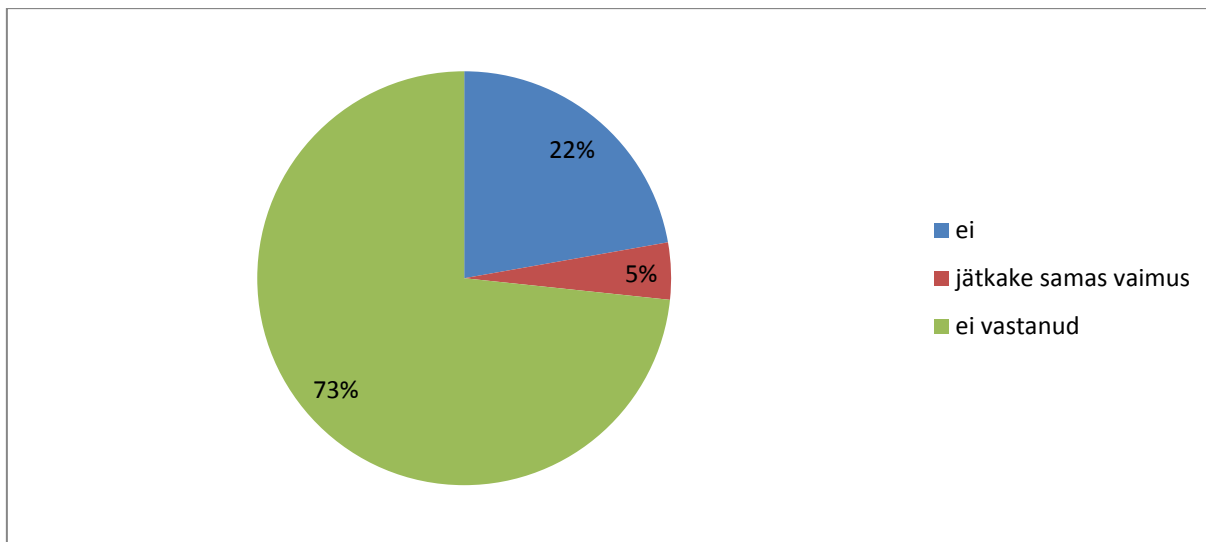
Esimeses grupis 21-100 ha vastas 20%, et soovivad ettevõtet laiendada ning 80% plaanivad jätta ettevõtte suuruse samaks. Järgmises suurusgrupis plaanivad 63,6% vastanutest laiendada ettevõtte suurust, 22,7% jätta ettevõtte suurus samaks, 9,1% plaanivad vähendada ettevõtte suurust ning 4,5% ei osanud küsimusele vastata. 41,6% järgmisest suurusgrupist plaanivad jätta ettevõtte suuruse samaks ning 58,3% soovivad ettevõtet laiendada. Üle 1000 ha grupis 83,3% jätavad ettevõtte suuruse samaks, ning 16,7% soovivad laiendada (joonis 22).

Vastustest võib järeldada positiivset trendi, kuna üle poolte vastanutest plaanib oma ettevõtet suurendada. Vaatamata põllumajanduses valitsevale ebakindlusele peavad ettevõtte vähendamise plaane siiski vaid vähesed.



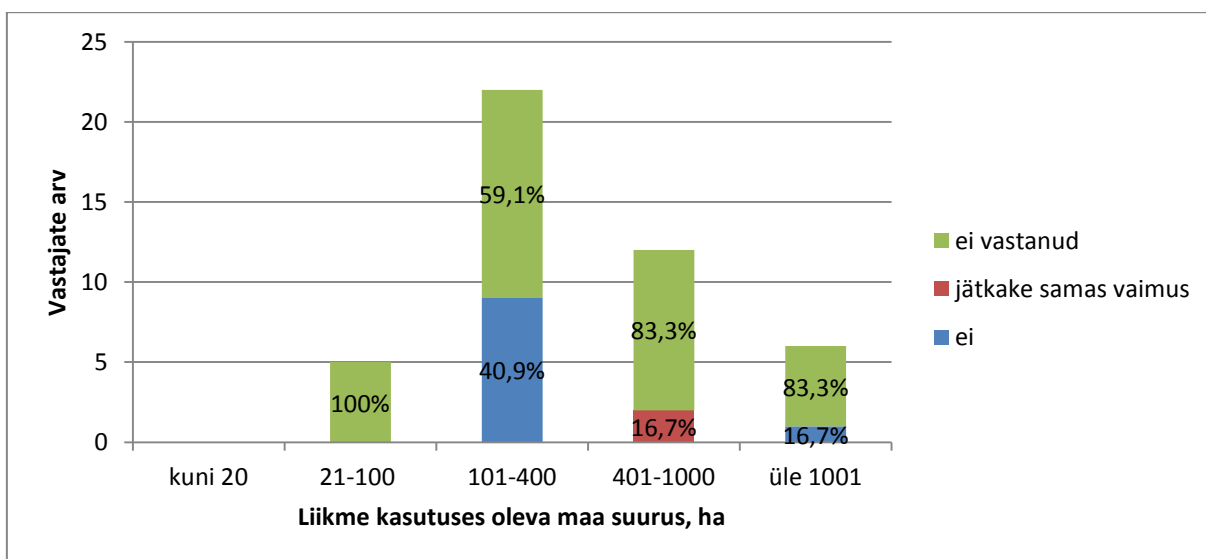
**Joonis 22.** Ettevõtte arenguperspektiivid. *Allikas:* [Autori koostatud 2015]

Uurimuses taheti ka seda teada, kas vastajatel on ettepanekuid Tartumaa Põllumeeste Liidule. 73% Tartumaa Põllumeeste Liidu liikmetest ei vastanud sellele küsimusele. Ülejäänud 27% olid liidu tööga rahul, soovitati liidul jätkata samas vaimus ning üks liige soovis, et liidu esimees valitaks riigikokku ja seda põhjusel, et seal ta saaks paremini vabariigi põllumeeste huve kaitsta (joonis 23).



**Joonis 23.** Ettepanekud Tartumaa Põllumeeste Liidule. *Allikas:* [Autori koostatud 2015]

Esimeses suurusgrupis ei vastanud küsimusele ükski liige. 101-400 ha grupis ei vastanud 59,1% ning 40,9% soovitasid jätkata samas vaimus. 401-1000 ha grupis ei vastanud küsimusele 83,3% ning samas vaimus soovitasid jätkata 16,7%. Viimases grupis ei vastanud küsimusele 83,3% ning ei vastasid 16,7% (joonis 24). Vastused sellele küsimusele näitavad siiski vastanute üskõikset suhtumist põllumeeste liidu tegevuse edendamiseks.



**Joonis 24.** Ettepanekud Tartumaa Põllumeeste Liidule suurusgruppide lõikes. *Allikas:* [Autori koostatud 2015]

## 2.2. Järeldused

Kokkuvõtteks võib öelda, et liidu liikmed on üldiselt rahul liidu tööga. Lähtudes liikmetelt saadud tulemustest tegi autor järelused:

- 1) Suurem osa Tartumaa Põllumeeste Liidu liikmeid on pika liikme staažiga. Enamus üle 21 aasta liikmeks olnuid on asutajaliikmed;
- 2) Kõige olulisemaks liikmeks olemise stiimuliks on liidu vahendusel saadav info, nii väitsid 56 % vastanuist.
- 3) 67% liikmetest tegeleb taimekasvatusega, 9% tegeleb ainult loomaskavatusega, 20% tegeleb looma ja taimekasvatusega ning ülejäänud 4% tegelevad looma- ja taimekasvase ning muuga;
- 4) Kõige rohkem oli vastajaid suurusgrupis 101-400 ha;
- 5) Kõige olulisemaks liikmeks olemise stiimuliks on liidu vahendusel saadav info, nii väitsid 56 % vastanuist.
- 6) Liidu liikmed võtavad aktiivselt osa neist liidu poolt korraldatavatest infopäevadest ja koolitustest, mis on neile vajalikud. Kiitus liidule korraldamise eest, see on saanud väga positiivse suhtumise liikmetelt;
- 7) Suurematel ettevõtetel on enamasti olemas spetsialistid, mistõttu ettevõtte juhil ning töötajatel puudub vajadus osaleda infopäevadel ja koolitustel;
- 8) 60% liikmetest ostavad konsulendi nõustamisteenust. Ettevõtte suurusgrupi suurenedes konsulendi nõustamisteenuse osatähtsus väheneb, kuna neil on olemas vajalikud spetsialistid;
- 9) Kemikaalide ja taimekaitsevahendite ostu mõjutab liikme tegevusala ning tootmisviis. Mahetootjad ja loomakasvatavad ei osta liidu vahendusel kemikaale ning taimekaitsevahendeid kuna neil puudub selleks vajadus;
- 10) Tulemustest nähtus, et ettevõtte suuruse ja kemikaalide ning taimekaitsevahendite ostu vahel liidust on otsene seos. Mida suurem on ettevõtte seda vähem ta ostab kemikaale ja taimekaitsevahendeid liidu vahendusel. 38% liikmetest vastas, et neil on võimalik ise soodsamalt hankida. Kemikaalide ja taimekaitsevahendite müüjatel kehtivad klientidele erinevad hinnad. Suuresti mõjutab hinda varem ostetud kogus ja järgnevalt ostetav. Mida suurem on tootja seda soodsam on nende jaoks hind,eriti



suurte koguste puhul. 24% vastanutest leidsid, et mugavam on osta otse tootjalt kuna kemikaale ning taimekaitsevahendeid müüvatel ettevõtjatel on olemas spetsialistid, kes oskavad vastata, mida konkreetselt vaja läheb ning vajadusel arvutavad välja ka koguse. Kahjuks liidus sellist spetsialisti kohapeal ei ole ning selliste küsimustega tuleb pöörduda taimekasvatuse konsulendi poole. Kõik see on aga ettevõtja jaoks palju ajakulukam kui ostes otse tootjalt. Kõige suuremas suurusgrupis on osutunud otstarbekamaks osta liidu vahendusega;

- 11) Kõige suuremad müügitulud tootmisalade võrdluses on taimekasvatajatel välja arvatud kõige väiksemas suurusega grupis, järgnesid loomakasvatavad ning kõige väiksema tuluga on muude tegevusalade ettevõtjad;
- 12) Harvem võetakse osa üldkogust, kus kinnitatakse majandusaasta aruanne ning valitakse uus juhatus. Kõige vähem võetakse osa ballist, mis on tasuline üritus ning piletihind on kallis;
- 13) Mida suurem on ettevõtte, seda vähem võetakse osa liidu tegevustest, kuna suurtootjad saavad vähem kasu liidu liikmeks olemisest kui väiksemad tootjad;
- 14) Liikmete tulevikuplaanidest võib järeldada positiivset kasvutrendi, kuna üle poolte vastanutest plaanib oma ettevõtet suurendada.

### **2.3. Ettepanekud Tartumaa Põllumeeste Liidu juhtkonnale**

Selleks, et liidu liikmete poolt kaupade ja teenuste tarbimist tõsta, peaks Tartumaa Põllumeeste Liidu juhatus rohkem tähelepanu pöörama tarbimise vähenemist põhjustavatele teguritele ning nende osatähtsuse vähendamisele. Uurimise tulemustest selgus suurusgrupiti, millega on liidu liikmed rahul ning mis vajaks muutmist. Sellest tulenevalt tegi töö autor järgmised ettepanekud:

- 1) Infopäevade ning koolitustel temaatika valikul ning ajastusel lähtuda rohkem liikmete soovidest, mis saadakse liikmetega suhtlemise teel. Teemaatika valikul tuleks lähtuda nõudlusest. Ajastus tuleks valida selliselt, mis sobiks kokku tootja töö sempoosusega;

- 2) Laiendada kaupade ja teenuste valikut selliselt, mis sobiks ka loomakasvatajatele ning mahetootjatele, kuna hetkel on peamiselt müügil olevad kaubad mõeldud taimekasvatajatele;
- 3) Uuringust selgus, et suurematel tootjatel on võimalik ise kemikaale ja taimekaitsevahendeid hankida odavamalt. Seetõttu tuleks hinna määramisel lähtuda rohkem konkreetsest liikmest, kui palju ta on ostnud varem ning palju soovib osta sel hetkel. Suurte koguste puhul võiks olla soodsam hind.
- 4) Veel selgus uuringust, et kemikaali ning taimekaitsevahendite pakendi suuruse valik võiks olla laiem, kuna liikmete ostetavad kogused on väga erinevad;
- 5) Luua andmebaas, mis võimaldaks liidu liikmetel otsida vajaminevate kemikaalide ning taimekaitsevahendite nimetusi ning kasutuseesmärke. Sellisel juhul nad ei peaks pöörduma teiste müüjate poole;
- 6) Pöörata rohkem tähelepanu koostööle suurtootjadega, kuna hetkel saavad suurtootjad liikmeks olemisest vähem kasu kui väiketootjad;
- 7) Hõivata liidu liikmeid senisest rohkem liidu tegevusse;
- 8) Suurendada eeliste hulka, mida saadakse liidu liikmeks olemisest.

## KOKKUVÕTE

Tänapäeva tihedas konkurentsis on põllumeestel oluline omada institutsiooni, kes seisaks nende huvide eest ning pakuks neile soodsama hinnaga kaupu ja teenuseid. Põllumajandus on eriti aktuaalseks teemaks muutunud viimastel aastatel. Meedias on leidnud laialdast kajastamist toodangu tootmis- ja müügi hinnad, seadusandluse muutused, turusituatsioon ning järjest halvenev maamajanduslik olukord.

Bakalaureusetöö eesmärgiks oli uurida Tartumaa Põllumeeste Liidu poolt pakutavate kaupade ja teenuste tarbimist liidu liikmete poolt ning teha ettepanekuid tarbimise suurendamiseks. Andmed koguti ankeetküsitluse abil, mille koostamise aluseks võeti sotsioloogiliste uuringute hea tava.

Küsitluses osales 45 liidu liiget, mis moodustas 54% kogu valimist.

Suurem osa Tartumaa Põllumeeste Liidu liikmeid on pika liikme staažiga. Enamus üle 21 aasta liikmeks olnuid on asutajaliikmed.

Küsitlusest selgus, et kõige olulisemaks, liikmeks olemise stiimuliks on liidu vahendusel saadav info, nii väitsid 56% vastanuist.

Liidu liikmed võtavad aktiivselt osa neist liidu poolt korraldatavatest infopäevadest ja koolitustest, mis on neile vajalikud aga samuti ka kohustuslikud. Infopäevade ning koolituste temaatika valikul tuleks lähtuda rohkem liikmete soovidest, mida saadakse liikmetega suhtluse teel.

Populaarseks on osutunud ka konsulendi nõustamisteenuse kasutamine liidu vahendusel. Seda väidet kinnitab fakt, et 60% vastanuist on kasutanud konsulendi nõustamisteenust. Tähelepanuväärne on see, et suuremad ettevõtted kasutavad vähem konsulendi nõustamisteenust.

Kemikaalide ja taimekaitsevahendite ostu mõjutab tootja tegevusala ning tootmisviis. Uurimusest nähtus, et ettevõtte suuruse ning kemikaalide ja taimekaitsevahendite ostu vahel liidu vahendusel on otsene seos. Mida suurem on ettevõtte, seda vähem ta ostab

kemikaale ja taimekaitsevahendeid liidu vahendusel. Peamise põhjusena tuuakse seejuures soodsam ostuhind ostes kaupa vahetult tootjalt.

Liidu vahendusel ostetud kaupade ja teenuste osatähtsus müügitulust on pöördvõrdeline ettevõtte suurusega. Väiksemates ja keskmiste ettevõtetes on kemikaalide ja taimekaitsevahendite osatähtsus müügitulust suurem kui suurtes ettevõtetes.

Harvem võetakse osa üldkogust ning ballist. Mida suurem on ettevõtte, seda vähem võetakse osa liidu tegevusest.

Liikmete tulevikuplaanidest võib järeldada positiivset kasvutrendi, kuna üle poolte vastanutest plaanib oma ettevõtet suurendada.

Kuigi selgus, et liikmete rahulolek liidu tööga on küllaltki suur, tuleks tähelepanu pöörata asjaoludele, mis põhjustavad teenuste ja kaupade tarbimise vähenemist.

Toetudes uuringutulemustele tegi töö autor Tartumaa Põllumeeste Liidule mõningad ettepanekud, liidu poolt liikmetele pakutavate kaupade ja teenuste tarbimise suurendamiseks.

- 1) infopäevade ja koolituste temaatika valikul ning ajastusel lähtuda liikmete soovidest;
- 2) laiendada kaupade ja teenuste valikut selliselt, mis sobiks ka loomakasvatajatele ning mahetootjatele;
- 3) kemikaalide ja taimekaitsevahendite hinna määramisel tuleks rohkem lähtuda konkreetsest liikmest;
- 4) kemikaalide ja taimekaitsevahendite pakendi suuruse valik võiks olla laiem;
- 5) luua andmebaas, mis võimaldaks liikmetel otsida vajaminevate kemikaalide ja taimekaitsevahendite nimetusi ning kasutuseesmärke;
- 6) pöörata rohkem tähelepanu koostööle suurtootjadega;
- 7) hõivata liidu liikmeid senisest rohkem liidu tegevusse;
- 8) suurendada eeliste hulka, mida saadakse liidu liikmeks olemisest.

Parandusettepanekuid arvesse võttes on Tartumaa Põllumeeste Liidul võimalik suurendada liidu liikmete poolt tarbitavate kaupade ja teenuste koguseid. Edaspidi võiks käesoleva küsitluse tulemusi kasutada võrdluseks tulevikus tehtavatele tarbimise uuringutega.

Tartumaa Põllumeeste Liidul tuleks kaaluda tarbimise uuringute regulaarset läbiviimist ning jälgida trende tarbimise muutustes perioodide lõikes.

## VIIDATUD KIRJANDUS

**Auväärt, L.** (2002). Äri ja ühistegevus. Tartu:Tartu Ülikooli Kirjastus. 187 lk.

Eesti Vabariigi ühistuseadus. (21.11.2008).-*Riigi Teataja* [WWW]  
<https://www.riigiteataja.ee/akt/30668#o> (25.09.2015)

**Kaplan, D.** (2004). The SAGE Handbook of Quantitative Methodology for the Social Sciences.USA:Sage. 511 lk.

Konsulendid.- *Tartumaa Põllumeeste Liit* [WWW] <http://www.tartufarmer.ee/?page=konsulendid>  
(12.03.2015)

Liikmed.- *Eesti Põllumeeste Keskliit* [WWW] <http://eptk.ee/liidust/liikmed/> ( 03.11.2015)

**Leetsar, J.** (1996). Kaasaegne ühistegevus ja maamajandus. Tallinn: Külim. 167 lk

**Leetsar, J.** (2003). Ühistegevus globaliseeruvad ühiskonnas. Tartu: Vanemuise Seltsi Kirjastus. 408 lk.

**Leetsar, J.** (2001). Ühistegevus ja Euroopa Liit. Tallinn: Infotrükk. 55 lk.

**Leetsar, J.** (2012). Ühistu liikmete käsiraamat. Eestimaa Talupidajate Keskliit. 115 lk

**Mallene, Ü.** (2014). Jaan Tõnisson ja ühistegevus Eestis. Tallinn:Tallinna Raamatutrükikoda. 223 lk.

**Mereste, U., Saarepera, M.** (1983) Arvjoonised. Tallinn:Valgus. 246 lk

Nõukogu.- *Eesti Euroopa Liikumine*[WWW]  
<http://www.euroopaliikumine.ee/?id1=1262&id2=1270> (03.11.2015)

Nõukogu.- *Eesti Põllumajandus-Kaubanduskoda* [WWW]  
<http://epkk.ee/koda/epkk-noukogu> (03.11.2015)

Ohtlikud ained.- Eesti Keskkonnauuringute Keskus [WWW]  
[http://www.envir.ee/sites/default/files/pest\\_dynaamika\\_2011.pdf](http://www.envir.ee/sites/default/files/pest_dynaamika_2011.pdf) (05.11.2015)

**Seppelin, M.** (1996). Osuustoiminta ja maaseudun kehitys Virossa vuoden. Helsinki:Yliopistopaino. 132 lk.

Tegevuskava.- *Tartumaa Põllumeeste Liit* [WWW] <http://www.tartufarmer.ee/?page=tegevuskava>  
(12.03.2015)

**Õunapuu, L.** (2014). Kvalitatiivne ja kvantitatiivne uurimisviis sotsiaalteadustes.  
Tartu:Tartu Ülikool. 212 lk

What is Qualitative Reacerch?.- QRCA [WWW]  
<http://www.qrca.org/?page=whatisqualresearch> (17.10.2015)

## CONSUMPTION OF SERVICE OF TARTU FARMERS UNION

Birgith Jaakson

### **SUMMARY**

This Bachelor's thesis is written in Estonian, in Estonian University of Life Sciences, Institute of Economics and Social Sciences. Consist of 55 pages. There are 4 tables and 24 charts.

In today's tough competition it's important for the farmers to have an institution, which is able to stand for their interests and offer them discounted products and services. Agriculture has become particularly hot topic in the recent years. Media has widely covered the outputs manufacturing and selling prices, changes in legislation, market situation and the worsening situation of the rural economy.

The purpose of this Bachelor's thesis was to research the consumption of products and services provided by Tartu Farmers Union to its members and make suggestions to increase the consumption. The data was collected through a questionnaire, which was based on the good practices of sociological studies.

45 members of the Tartu Farmers Union participated in the research, which accounts for 54% from the total selection.

The majority of Tartu Farmers Union members have long term seniority. Most with seniority over 21 years are also the founding members.

The survey revealed that for 56% of respondents the most important incentive for being a member of the union is the information received.

Members take active part from those information days and trainings organized by the union that are necessary for them or as well as mandatory. The themes of these events should be based on the wishes of the members, which can be obtained through interaction with them.



It has been proven to be popular to use the counseling services through the union. It's confirmed by the fact that 60% of the respondents have used these counseling services. It's remarkable that larger organizations use this service less.

Purchasing of chemicals and plant protective products is influenced by the agriculturalist field of operation and way of manufacturing. The research shows that there is a direct connection between the size of the organization and the purchasing of the chemicals and plant protective products through the union. The larger the organization, smaller the amount bought through the union. Main reason for this is the cheaper purchase price obtained directly from the manufacturer.

The sales revenue of the products and services bought through the union is inversely proportional with the size of the organization. In the smaller and medium-sized organizations the share of the sales revenue spent on chemicals and plant protection productions bought through the union is bigger than in larger companies.

Members participate less frequently from the general council and the ball. The bigger the company, less it will take part of the union's activities.

A positive growth trend can be inferred from the members future plans because over half of the respondents are planning on increasing their business.

Even though the members are satisfied with the work of the union, more attention should be given to the circumstances that are causing the decrease in consumption of products and services.

Based on the results of the study, the author gave some suggestions to the Tartu Farmers Union to increase the consumption of the services and products provided by the union.

- 1) Information days and trainings themes and timing should base on the wishes of the members;
- 2) Expand the selection of services and products so that it would also suit livestock breeders and organic farmers;
- 3) The price of chemicals and plant protection products should be determined by particular member;
- 4) The selection of packaging size of chemicals and plant protection products should be broader;

- 5) Create a database that would allow the members to search for the required chemical's or plant protection product's name or purpose of use;
- 6) Pay more attention to the cooperation with large manufacturers;
- 7) Members of the union should be more included in the activities;
- 8) Increase the amount of benefits of being a member of the union.

Taking account of the suggested corrections Tartu Farmers Union should be able to increase the consumption of products and services by the members of the union. From now on the results of this questionnaire should be used as a future reference for surveys made on consumption in the union.

Tartu Farmers Union should consider conducting regular surveys and keep track of the changes in consumption trends over periods of time.

## **LISAD**

## Lisa 1. Tartumaa Põllumeeste Liidu liikmete tarbimise uuringu ankeet

Lugupeetud Põllumeeste Liidu liige!

Palun Teie abi Eesti Maaülikooli Maamajandusliku Ettevõtluse ja Finantsjuhtimise eriala bakalaureusetöö materjali kogumisel. Küsimustiku täitmine võtab aega umbes 4-6 minutit. Uuringu läbiviija on üliõpilane Birgith Varusk. Bakalaureusetöö eesmärk on Tartumaa Põllumeeste Liidu poolt pakutavate teenuste uuring. Küsitlus on anonüümne ning tulemusi kasutatakse ainult üldistuse tegemisel.

Palun teha sobiva variandi ringi sisse linnuke.

### 1) Mis on Teie ettevõtte nimi

.....

### 2) Kui kaua on Teie ettevõtte olnud Tartumaa Põllumeeste Liidu liige?

- kuni 5 aastat
- 6-10 aastat
- 11-20 aastat
- üle 21 aasta

### 3) Mis on kõige olulisem mida saate Tartumaa Põllumeeste Liidu liikmeks olemisest?

.....  
.....  
.....

### 4) Kui suure hulga oma ettevõttes kasutatavaid kemikaale ja taimekaitsevahendeid Te ostate Tartumaa Põllumeeste Liidu vahendusel?

- 0 %
- kuni 25 %
- 26-50 %
- 51-75 %
- üle 75 %

### 5) Kui Te ei osta oma ettevõttes kasutatavaid kemikaale ja taimekaitsevahendeid Tartumaa Põllumeeste Liidust siis palun vastata miks.

- mugavam osta otse tootjalt
- pakendi suurus ei sobi
- ise võimalik hankida odavamalt
- ei kasuta kemikaale ja taimekaitsevahendeid
- muu ....

**6) Kui sageli Teie või Teie ettevõtte töötajad osalevad järgmistel Tartumaa Põllumeeste Liidu poolt korraldataval infopäeval ja koolitustel?**

	väga sageli	pigem sageli	ei tea, ei oska öelda	pigem harva	väga harva
Taimekasvatus					
Taimekaitsevahendid ja ohutus					
Loomakasvatus					
Raamatupidamine ja finants					
Töökeskkonna ohutus					
Mahetootmine					
Keskkonnanõuded ja ohutus					
Muu ....					

**7) Kui ei osale siis miks?**

.....  
 .....  
 .....

**8) Kas Teie ettevõtte ostab Tartumaa Põllumeeste Liidust konsulendi nõustamisteenust?**

- jah
- ei

**9) Kui Teie ettevõtte ei osta siis miks?**

.....  
 .....  
 .....

**10) Kui sageli Te võtate osa Tartumaa Põllumeeste Liidu üritustest ( koosolekud, üldkogud, ball)?**

	väga sageli	pigem sageli	ei tea, ei oska öelda	pigem harva	väga harva
Üldkogu					
Infoõhtud					
Ball					
Muu ...					

**11) Kui ei osale siis miks?**

.....  
.....  
.....

**12) Mis on Teie ettevõtte peamine tegevusala?**

- loomakasvatus
- taimekasvatus
- muu .....

**13) Teie ettevõtte kasutuses oleva maa pindala (sh. renditav maa)**

- kuni 20 ha
- 21-100 ha
- 101-400 ha
- 401-1000 ha
- üle 1001 ha

**14) Kui suur oli Teie ettevõtte müügitulu 2013. aastal? Palun märkida euro täpsusega**

- taimekasvatus .....
- loomakasvatus .....
- muu .....

**15) Millised on Teie ettevõtte tulevikuplaanid? Kas**

- laiendada ettevõtet
- jätta ettevõtte suurus samaks
- vähendada ettevõtte suurust
- ei tea, ei oska öelda

**16) Kas Teil on ettepanekuid Tartumaa Põllumeeste Liidule?**

.....  
.....  
.....  
.....

**Täna vastamast!**

Mina, \_\_\_\_\_,

(*autori nimi*)

sünniaeg \_\_\_\_\_,

1) annan Eesti Maaülikoolile tasuta loa (lihtlitsentsi) enda loodud lõputöö

\_\_\_\_\_  
\_\_\_\_\_

(*lõputöö pealkiri*)

mille juhendaja(d) on \_\_\_\_\_,

(*juhendaja(te) nimi*)

salvestamiseks säilitamise eesmärgil, sh digitaalarhiivis DSpace säilitamise eesmärgil, kuni autoriõiguse kehtivuse tähtaja lõppemiseni;

2) olen teadlik, et punktis 1 nimetatud õigused jäävad alles ka autorile;

3) kinnitan, et lihtlitsentsi andmisega ei rikuta teiste isikute intellektuaalomandi ega isikuandmete kaitse seadusest tulenevaid õigusi.

Lõputöö autor \_\_\_\_\_

(*allkiri*)

Tartu, \_\_\_\_\_

(*kuupäev*)

---

### **Juhendaja(te) kinnitus lõputöö kaitsmisele lubamise kohta.**

Luban lõputöö kaitsmisele.

\_\_\_\_\_  
(*juhendaja nimi ja allkiri*)

\_\_\_\_\_  
(*kuupäev*)

\_\_\_\_\_  
(*juhendaja nimi ja allkiri*)

\_\_\_\_\_  
(*kuupäev*)