

A mátyusföldi Zsigárd tájhasználat-története*

TAKÁCS Artilla[#], BÓDIS Judit[§], MOLNÁR Zsolt², BABAI Dániel³

¹Szent István Egyetem, Georgikon Campus, Növénytudományi és Biotechnológiai
Tanszék, 8360 Keszthely, Festetics u. 7.;

[#]takacs.attila.1972@gmail.com, [§]bodis.judit64@gmail.com

²Ökológiai Kutatóközpont, Ökológiai és Botanikai Intézet,
2163 Vácrátót, Alkotmány u. 2–4.; molnar.zsolt@ecolres.hu

³Bölcsészettudományi Kutatóközpont, Néprajztudományi Intézet,
1097 Budapest, Tóth Kálmán u. 4.; babai.daniel@btk.mta.hu

Elfogadva: 2020. október 26.

Kulcsszavak: Felvidék, folyószabályozás, Mátyusföld, tájtörténet.

Összefoglalás: A felvidéki Mátyusföld jelenleg intenzív nagyparcellás agrárgazdálkodás alatt álló terület, Szlovákia legfontosabb gabonatermesztő vidéke. A múltban ez a terület vízjárta, árvizekkel sújtott, mocsaras táj volt, amely szántóföldi termesztésre alig volt alkalmas. Célunk az ezen a területen fekvő Zsigárd tájhasználat-történetének rekonstruálása, a használat gyökeres megváltozásának feltárása történeti források és korabeli térképek segítségével, illetve olyan, a második világháború és a szövetkezetesítés közötti időszakban (1945–1959) gyermekkorukat élő adatközlőkkel készített interjúk (22 adatközlő, 66 és 85 év közöttiek) segítségével, akik a hagyományos, extenzív gazdálkodást még megtapasztalták. A levéltári források szerint a 18. század előtt a legelőre alapozott szarvasmarhatartás volt az, ami a kiszámíthatatlan vízjáráshoz jól alkalmazkodva kiemelkedő gazdasági eredménnyel járt az itt élők számára. Az állandó árvízveszély miatt a 18. században végrehajtott folyószabályozások ezt a veszélyt ugyan csökkentették, de a terület fokozatos kiszáradását eredményezték. Az eredeti élőhelyek megszüntetése, a fás területek kiterjedésének csökkenése és az iparszerű mezőgazdasági művelés kiterjedése vált meghatározóvá. A helyben élők számára a tájváltozásnak gazdasági, természetvédelmi és esztétikai következményei is vannak: a szántóföldi művelés biztonsága mellett a vizes területek (laposok) eltűnését és a biológiai sokféleség drasztikus csökkenését is érzékelik. E folyamatok és a terület múltjának megismerése lehetőséget adhat a táj fenntarthatóbb használatát elősegítő rekonstrukciókra.

Bevezetés

Az élelmiszerek megtermelésének története a tájhoz való alkalmazkodás és a táj megváltoztatásának évezredek átívelő története (DIAMOND 2010). Az intenzív mezőgazdasági termelésre alkalmas síkvidéki tájban élő faluközösségek sokszor olyan környezetben maradtak fenn, ami az elmúlt évszázadokban drasztikus tájátalakító folyamatokon ment keresztül (ANDRÁSFALVY 2009). Ezek a

* Jelen dolgozat a szerzők „Tájhasználat a Mátyusföldön 1945 és 1959 között” címmel a Botanikai Szakosztály 1497. szakülésén 2019. november 12-én elhangzott előadásának anyagán alapul.

változások megteremtették a feltételeket a táj egyre intenzívebb, belterjesebb használatához, ugyanakkor átmenetileg egy fenntartható és gazdag élővilágnak is otthont adó kultúrtájat alakítottak ki. Mindez sokáig egy működőképes erőforrás-használatot tett lehetővé, úgy, hogy közben a termőerő maximális kihasználását is biztosította. A továbbiakban „hagyományos tájhasználat”-ként utalunk erre az extenzív, a tájat az adott közösség igénye szerint megváltoztató, de az új adottságokhoz szervesen igazodó, főként emberi és állati erőt használó gazdálkodási formára, amely az elmúlt évszázadban jelentősen visszaszorult, és a szövetkezetesítéskor gyakorlatilag meg is szűnt. Ennek fő oka a mezőgazdálkodás intenzívvé válása, az életmódváltás, a társadalmi értékrend megváltozása. Az átalakulás a Kárpát-medence sík vidéki területein korán bekövetkezett, a tudás gyors erodálódása miatt az egykori, külterjes gazdálkodási formákról és az ehhez kapcsolódó hagyományos ökológiai tudásról keveset tudunk (ANDRÁSFALVY 2014).

Szlovákia gabonatermelő területei – a Csallóköz és Mátyusföld – jelenleg a nagyparcellás, nagyüzemi, monokultúras mezőgazdasági termelés minden jellegzetességét magukon viselik. Látóhatártól látóhatárig húzódó, tájelemekkel (pl. fasorokkal, bokrokkal, erekkel) ritkán megtört, több száz hektáros parcellák látványa fogadja az idelátogatót. A különbség az elmúlt évszázadokból származó történeti térképeken látható tájjal összehasonlítva jelentős: a jelenlegi tájhoz képest nem szántókat, hanem nedves réteket, legelőket látunk rajtuk, melyek vízfolyások közt, mocsaras területekkel mozaikolva helyezkednek el.

Cikkünk a tájatalakítás módját vizsgálja történeti és a szóbeliségben elérhető emlékezet segítségével. Kutatásunk célja a mátyusföldi Zsigárd (szlovákul Žihárec) település múltbeli természeti környezetének és ebből következő tájhasználat-történetének rekonstruálása a legkorábban fellelhető források időszakától (16. század) napjainkig, a jelenlegi tájhasználat és a történelmi térképeken látható táj közötti eltérés megértése érdekében. Célunk volt a legrégebb elérhető ökológiai szóbeli emlékezet megszerzése, amit még élő adatközlők segítségével el tudtunk érni, hogy ebből is következtetni tudjunk a táj használatára a távoli és a közelebbi múltban. A második világháború után ugyan a külterjes gazdálkodási formák indultak újra, de a szövetkezetek megalakítási folyamatának lezárulásával ezek gyorsan eltűntek. Ebből következően számunkra az 1945-től 1959-ig terjedő időszak gazdálkodásának megismerése volt kiemelten fontos.

Anyag és módszer

A vizsgált terület

A kutatás helyszíne a Felvidék Mátyusföld néven ismert kistája. Felvidék alatt a földrajzi munkák egységesen a történeti Magyarország északi, hegyes vidékeit (Árva, Liptó, Szepesség stb.) nevezik, de az 1918-as határváltozások után

gyökeresen módosult a szó jelentéstartalma: „*Felvidéken ma azt a magyar(ok lakta) területet értjük, amelyet a trianoni béke az újonnan alakult cseh-szlovák államhoz csatolt. Ez nem fedí teljesen a Felvidék földrajzi fogalmát...*” (LISZKA 2002). Ennek ellenére a köznyelv és a publicisztika jelenleg ezt az értelmezést használja.

A Mátyusföldnek mint földrajzi egységnek is többféle értelmezése volt a múlt folyamán, régen nagyobb, majd egyre kisebb földrajzi területet értve a megnevezés alatt. A jelenleg legelfogadottabb értelmezés szerint a Kis-Duna és a Vág folyók által közrefogott kistáj. Nevét egykori hűbéruráról, Csák Mátéről kapta, lakói évszázadok óta túlnyomórészt mezőgazdasági termelésből élnek, de a vízjárta területeken jelentős volt a halászat, csíkászat szerepe is (BUKOVSKY 2005).

A Mátyusföld potenciális vegetációja a keményfás tölgy-kőris-szil ligeterdő, a mélyebben fekvő részeken, illetve a folyóvizek közvetlen környezetében füzesnyarasokkal. Sajnos ezt a vegetációt és a hozzá kapcsolódó állatvilágot az intenzív művelésű agrártájja alakítás miatt már csak elvétve találjuk meg. Az eredeti vizes élőhelyekre hasonlító területek a Kis-Duna, a Feketevíz és a Dudvág ártéri területei (<http1>).

Zsigárd Szlovákia délnyugati részén, a Dunamenti-alföldön található. Külés belterülete együtt jelenleg 1705 hektár, függőleges tagoltsága minimális, tengerszint feletti magassága 111–114 m. A táj vízrajzi viszonyait a Vág, a Kis-Duna, a Dudvág és a Fekete-víz alakítják. A falu által művelt területen az ezek hordalékjain kialakult karbonátos öntéstalajok találhatóak, könnyebb, fiatalabb talajtípussal a falu közvetlen környezetében és kötöttebb öntéstalajjal a tágabb határban (<http2>, FEHÉR 2018).

Módszerek

Az évszázadok alatt kialakult hagyományos tudás a különböző tájakon eltérő gyorsasággal erodálódik. A Kisalföldön korán lezajlott eltávolodás a hagyományos gazdálkodástól megszakította a generációk közötti tudásátadás régi formáit. Sürgős és időszerű az adott évekből megmaradt tudás gyűjtése, illetve jogos az igény a jóval korábbi időszak természeti és az ebből következő gazdálkodási viszonyainak megismerése iránt, hogy a táj változását minél nagyobb mélységben megérthessük.

A kutatás kiindulási alapja a szövetkezeti termelési forma előtti gazdálkodást ismerők emlékezetének felmérése. A vizsgálni kívánt hagyományos tudás jelentős része soha nem verbalizálódó, tevékenységekben megnyilvánuló gyakorlati tapasztalat (MOLNÁR et al. 2009, MOLNÁR 2014). Mivel a vizsgált tájban 60 éve gyakorlatilag megszűnt a hagyományos paraszti gazdálkodás, a résztvevő megfigyelés nem lehetett része a tanulmány módszertanának. Így a kitűzött célok az idősebb korosztály szóbeli és verbalizálódó ökológiai emlékezetét feltáró, indirekt, interjúzásos módszer segítségével valósulhattak meg (BABAÍ et al. 2016).

A tájhasználat-rekonstrukciót további írásos források, pl. katonai és kataszteri térképek, levéltári dokumentumok vizsgálata segítette (MOLNÁR és BIRÓ 2010).

Interjúk

A potenciális interjúalanyok kiválasztását életkor alapján, majd az interjúalanyok kölcsönös ajánlásai alapján végeztük (ún. snowball-method, NEWING 2011). Fontos szempont volt a család ötvenes évekbeli kenyérkereseti formája, ugyanis csak azok jöhettek szóba, akik a vizsgált időszakban a család fő jövedelemforrásként szolgáló hagyományos paraszti gazdálkodásban, ha csak gyerekként is, de már aktívan részt vettek. Huszonkét (66 és 85 év közötti) adatközlőt kerestünk fel. Saját tudásanyaguk minőségét és jelentőségét alulértékelik, a generációk közötti tudásátadás megszakadására hivatkozva: „Ezt azért olyan idősebbektől köllött volna megkérdezni. Mi már nem emlékszünk semmire, mink má a háború után születünk.” Az adatgyűjtés során félig-strukturált interjúkat készítettünk, a kérdések sorrendje és megfogalmazása nem volt előre rögzítve, így az interjúk beszélgetés-jellege megmaradhatott (NEWING 2011, BABAI et al. 2016). Először a gazdálkodással kapcsolatos témákkal (szántóföldi művelés, állattartás, legeltetés, munkaszervezés stb.) foglalkoztunk, majd az egyes témák kapcsán rákérdeztünk a tájváltozással kapcsolatos személyes tapasztalatokra, szubjektív véleményekre és megélésekre.

Az interjúk során összegyűjtött adatokat szintetizálva közöljük, helyenként alátámasztva az interjúalanyok legidevágóbb mondatainak szó szerinti, dőlt betűs idézésével.

Térképek

Munkánk során az alábbi térképi forrásokat használtuk:

- I. Katonai Felmérés térképei, 1782. évi IX/9 sz. szelvény ([http3](#))
- II. Katonai Felmérés térképei, 1839. évi XXVII/45 sz. szelvény ([http3](#))
- III. Katonai Felmérés térképei, 1880. évi 4760-as szelvény ([http3](#))
- Pozsony Megyei Dunamedence Vízhelyzeti Térképe (1892) (Nyitrai Állami Levéltár Vágsellyei Fióklevéltára). – Gyönyörű kiállítású, színes, dűlőneveket, határrészeket feltüntető dokumentum. A vízjárta helyeket részletesen jelöli.
- Kataszteri Térkép (1901) (zsigárdi önkormányzat). – A zsigárdi határt 17 darab A0-ás térképszelvényen ábrázolja az akkori dűlőnevek és a parcellahasznosítás feltüntetésével.
- A Vág folyó Hosszufalu és Vágsellye (Nyitra m.) környéki szakaszának szabályozási térképe, Div. XIII. - No. 188. (1791) ([http4](#))
- Szlovákia történelmi légi felvétele (1950) – Historická Ortofotomapa Slovenska ([http5](#))
- Szabadon hozzáférhető, időben visszakereshető Google légi felvételek

Levéltári források

A felhasznált levéltári forrásokat a Nyitrai Állami Levéltár Vágsellyei Fióklevéltárának dolgozói bocsátották rendelkezésünkre eredetiben vagy hiteles másolatok formájában.

Eredmények és értékelésük

Az első írásos említések

A vizsgált táj, amelyet a folyó ágai és mellékfolyói alakítanak azóta is, a Pannonhalmi apátság 1001-ben íródott alapítólevelében „*terra Wag*” (a.m. „Vág földje”) néven szerepel (KISS 1988). Zsigárd települését 1251-ben említik először „Sygarth” alakban, így szerepel 1280-ban az esztergomi káptalan oklevelében is (NAGY 1891). A gazdálkodásról tanúskodó források a középkortól állnak rendelkezésünkre.

Mohácstól a 18. századig – Zsigárd újratelepülésétől a mezővárosi rangig

Az 1526-os év hosszú időre megváltoztatta Magyarország lakóinak életét. Korabeli források szerint az azt követő évekkel kapcsolatba hozható pusztítások újratelepítéseket vontak maguk után. Egy 1562-ben keletkezett oklevél a „*Mátyusföldre elnéptelenítése*” kifejezést használta az 1530-as év kapcsán. Ekkor a falu eredeti helyén (Faluhely dűlő) teljesen elpusztult, és jelenlegi helyén, az akkori Öreg-Vág partján épült újra (NOVÁK 2018).

Az adatközlők emlékezete nem őrzött meg a dűlőnév eredetével kapcsolatosan konkrét adatokat: „*Hogy miért hívták faluhelynek? Azt nem tudja senki talán. Pedig ott mindig cserépdarabokat vetett ki az eke a fődbű.*” / „*Nem tudjuk, hogy mért hagyták ott. Víz vígett-i vagy a török vígett, ki tudja?*”

A mohácsi csata idejéig visszavezethető írásos források több helyen beszámolnak róla, hogy Zsigárd gazdálkodása mennyire különbözött a többi mátyusföldi faluétól. Az egyik legmeglepőbb történeti adat szerint a törökidőszakban elpusztult falu újratelepülő lakossága nem gabonában, hanem a többi falutól eltérő módon, szénában adózott (NOVÁK 2018). Ennek az lehet a magyarázata, hogy vízjárta, kiszámíthatatlan folyókkal átszőtt, néhány méteres magasságbeli különbségekkel jellemezhető tájhoz alkalmazkodva kellett olyan gazdálkodási formát találni, amely biztosította az itt élők boldogulását. A rendelkezésre álló források szerint a gabonatermesztés volumene elhanyagolható volt, viszont a bőséges vízutánpótlás miatt a falu bővelkedett gazdagon termő rétekben, ahol a legeltetési állattartás vált a fő megélhetési formává (NOVÁK 2018; vö. KOHÁN 2003, ANDRÁSFALVY 2007).

Egy 1549-ben készült Pozsony megyei birtokösszeírás szerint Zsigárdon a 16. század közepén mintegy 200–250 személy lakott (MAKSAY 1990). Az esztergomi érsek birtokairól 1558-ban készült kimutatás szerint Zsigárd többek közt 24 font marhafaggyút volt köteles adni a földesúrnak, a méhek után tizedet fizetett, illetve a zsigárdi jobbágyság kötelesek voltak 2 napot az uraság helyi rétjén kaszálni, a szénát boglyába rakni. A település gazdasági fejlődését segítette, hogy az 1530-ban bekövetkezett pusztulás után a földesúr nem rótt a falura nagyobb terheket, kilencedet és tizedet nem voltak kötelesek fizetni, adót csak a méhkasok után fizettek (NOVÁK 2018). 1594-ben a császári biztosok Zsigárdról azt írják, hogy *„jobbágysai jólétben és gazdagságban vannak, száznál több ökrük és tehenük van az apróbb állatokon kívül”* (TAKÁTS 1927).

Az 1664 szeptemberében megkötött békeszerződés után a városok, falvak lakói a töröknek voltak kénytelenek adózni. Összesen 145 forint adóból a rét-használati, illetve a széna utáni díj 120 forintot tett ki. Jelentős volt a méhészet, a tized alapján a környék átlaga feletti. A legeltetési és a szénaadó magasabb volt, mint más falvak esetében, és magasabb a méhkasok és az egy személyre eső juh-, illetve sertésállomány után fizetett adó is. Zsigárd a török háborúk elmúltával mezővárosi rangot kapott (NOVÁKOVÁ 1996, NOVÁK 2018).

Mátyusföld déli részének középkori területhasználatára másutt is jellemző volt az állattartás. A hasonló adottságokkal rendelkező szomszédos Farkasd címerében egy tölgyfa törzsére ágaskodó lovak láthatók. Ezt a III. Katonai Felmérés térképén található Tölgyerdő dűlőnév, valamint a szóbeli emlékezet is alátámasztja, miszerint a falu határában egykor kiterjedt tölgyes volt, és annak fái alatt a császári katonaság számára nevelt lovakat legeltették (NOVÁKOVÁ 1996).

Az árvizek

Az esztergomi érsek javainak részletes kimutatása 1704-ben említi, hogy Zsigárdon 29 negyed telkes gazdaság és 13 nyolcad telkes gazda volt. A gazdák közül 24-nek voltak ökrei. A faluhoz három kaszáló tartozott 100 kaszás kiterjedésben. Ez akkora terület, amit 100 ember 1 nap alatt tud lekaszálni. Szántóföldet, búza vagy más gabonaféle termesztését Zsigárdon nem említi az összeírás (NOVÁK 2018).

Levéltári források szerint 1717-ben a jobbágyság az adóterhek csökkentését kérvényező levéllel fordultak az érsekhez a nagyon rossz minőségű (nádhegyes, kákás, sásos) széna miatt, mert a korábbi árvizek eliszaposították a gyepet. 1720-ban feljegyezték, hogy *„a rétek jók és szépek, ha az árvíz nem rontja el őket, és a legelők is elégségesek a faluban. A fa viszont kevés”* (NOVÁK 2018).

Egy 1738-ban született leírás szerint: *„[Zsigárd] szántó földje kevés és az is az árvizek miatt gyakran káros. Rétyei gyakorta igen vizessek, barom-élő [állatotkat tápláló] mezejével együtt. Halas tónya gyarló, a holt-Vágban a nádság között az*

is csak tsikokból álló. Erdeje a réteken emitt amott levő fűszfákon és bokrokon kívül egyéb nintsen.” (DÁVID és T. POLÓNYI 1980).

A kor tanúinak vallomása alapján lejegyezték, hogy Zsigárdon egy negyedtelkes gazda, ha valami elemi csapás nem tette tönkre a termést, megélt gazdaságából tizenketted magával. A nyolcad telkes gazdának már nem volt elég a termése az egész évi megélhetéshez. Leginkább a rétekből volt hasznuk a gazdáknak, mivel ökröket hizlaltak, és ha nem volt elég szénájuk, a szomszédos falvakban vettek hozzá. 1767-ben feljegyezték, hogy terményeikben a Vág és a Kis-Duna szokott kárt tenni, ha előtötte a határt, rétjeiket, kaszálóikat. A kisebb árvizek csaknem évente okoztak károkat (NOVÁK 2018).

A 18. század második felében, az I. Katonai Felmérés 1782-ben készült térképén (IX/9. szelvény) még egyértelműen kivehető a mocsaras jelleg, amely déli irányban egészen Gútáig, a Kis-Duna torkolatáig jellemezte a tájat. A területen és a falun átfolyt az Öreg-Vág. Az akkor két sor házból álló településtől északra és délre már voltak szántóként azonosítható területek, amelyeket rétek és legelők vesznek körül. A sötétebb színnel jelzett területeken több helyen is mocsaras, vízjárta részekre utaló színezést látni. A Vág fő medre felé, illetve a mellékág alsó folyásánál is fás-bokros területet jelez a térkép. A falu tágabb környezetét több vízfolyás is alakította, egymáshoz viszonylag közel: a Vág, az Öreg-Vág, a Dudvág, a Kis-Duna és a Fekete-Víz.

A térképen Alte-Waag néven jelzett mellékág a Vág fő medrének jobb oldalán ágazott le Vágkirályfa közelében, majd dél felé tartva érintette Deáki, Pered és Zsigárd településeit. Tovább haladva dél felé, keresztülfolyt a zsigárdi erdőn, a Farkasd melletti fás-bokros-mocsaras területen, és Negyed alatt visszatért a Vág fő medrébe. A folyó mellék és fő medre mellett ekkor még több helyen voltak erdők.

A falutól délre elterülő, világosabb színnel jelzett területeket a jelkulcs alapján szántókként azonosítottuk, noha ennek ellentmondanak a környező falvak határrész-arányairól ismert írásos történelmi adatok (NOVÁK 2018). A zöld színnel jelzett területek gyepek, amelyeket kaszálóként és legelőként hasznosítottak, bár sok helyen kék színnel jelölve mélyebben fekvő területek, időszakos vízfolyások, mocsaras területek voltak találhatóak. Egyértelmű, hogy ekkor a zsigárdi határt nem a szántók, hanem a rétek uralták.

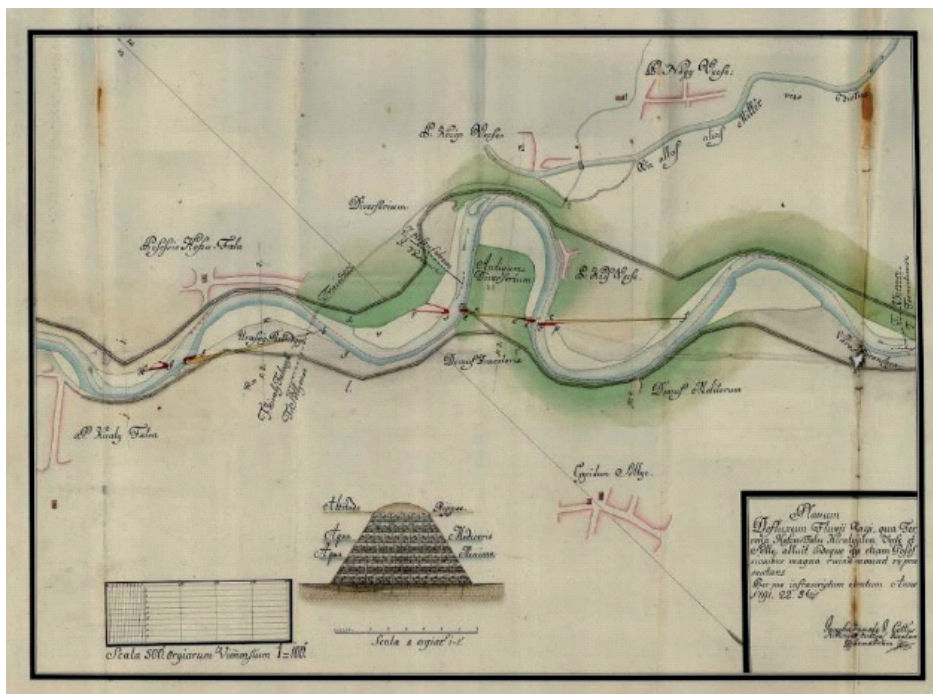
A térképen látható vízfolyások erősen meanderezők voltak, nem csak a kisebbek, hanem a Vág fő medre is nagy kanyarokat vetve folyt át a területen. A lassú vízfolyások által lerakott iszapon képződött talaj az adatközlők szerint a legkötöttebb a környéken. Ugyanilyen talajok vannak a Vág fő folyásának közelében fekvő Kamocsa (Komoča) településen, amelyek az Öreg-Vághoz hasonló, alacsony vízhozamú, lassú folyású Nyitra folyó iszapján alakultak ki. A falunév is a táj egykori jellegére utal: „ka-mocsá(r)” (a település agronómusa, szóbeli közlés, 2019).

Zsigárdon 1787-ben összesen 1131 lakos élt, a lakosság létszáma szerint a 6. helyet foglalta el a Galántai járás 47 települése között (NOVÁK 2018).

A folyószabályozások időszaka – Az Öreg-Vágtól a Holt-Vágig

A vágsellyei területi levéltár kutatásai alapján ebben az időszakban (az első két katonai térkép keletkezésének ideje között) történt az a beavatkozás, ami gyökeresen és végérvényesen megváltoztatta a táj jellegét. A Szered alatt állomásozó császári katonai csapatokat vízi úton szándékoztak mozgatni, és a Vág hajózhatósága iránti igény kapóra jött az állandó árvízveszély miatt egyébként is folyószabályozásért lobbizóknak. Megalakult a Vágjobbparti Árvízmentesítő Társulat, és több helyen is átvágták a folyó kanyarulatait.

A Magyar Nemzeti Levéltár Országos Levéltárában található egy 1791-es datálású tervrajz, amely a Vág Hosszúfalu és Vágsellye közötti szakaszának folyórendezési tervét ábrázolja (1. ábra). A megvalósult terveknek köszönhetően



1. ábra. A Vág folyó Hosszúfalu és Vágsellye (Nyitra m.) környéki szakaszának szabályozási térképe Div. XIII. - No. 188. (1791). (Magyar Nemzeti Levéltár Országos Levéltára (<http4>))

Fig. 1. Regulation map of the Hosszúfalu and Vágsellye (Nitra county) section of the Vág river. (<http4>)

és a felépített töltések miatt a Mátyusföld déli részét tápláló Öreg-Vág vízellátása megszűnt és megindult a terület fokozatos kiszáradása.

A változások csak lassan alakították át a tájat. VÁLYI (1799) azt írja: „[Zsigárd] *határjában legelője bőven van, szénával is kereskednek.*”

A folyó nevének megváltozása „Öreg”-ről „Holt”-ra a II. Katonai Felmérés (1839) térképén (XXVII/45. szelvény) utal az élőből holt vízzé válásra. A kifejezés túlélte az eltelt évszázadokat, az eredeti mederben megmaradt tavakat több faluban is „Hótvág” néven ismerik. A Vág egykori jobbparti oldalága, az Öreg-Vág, Királyfánál már nem szerepel a térképen, illetve, ha követjük a Holt-Vágot, láthatjuk, hogy annak nyoma veszett a Farkasd melletti mocsárvilágban, és már nem érte el a fő medret.

Fényes Elek korabeli leírásában már megjelennek a szántóföldi termények, de még az állattenyésztést is kiemeli: „*Zsigárd, Poson vmegye-i nagy magyar falu, a holt Vágh mellett, (...) lakosai sok búzát, árpát, zabot, kölest termesztenek; tágas legelőjökön pedig számos szarvasmarhákat s lovakat tartanak, s azért vagyonosok.*” (FÉNYES 1851).

A 18. század végén készült III. Katonai Felmérés (1880) térképén (4760-as szelvény) említést érdemel a rendkívül kiterjedt és az adatközlők által sokszor említett „erek” hálózata a falutól délre. Az egykori folyó a faluban már csak tavak formájában, a határban pedig az ún. „Dillői ér”-ként maradt meg, ami a zsigárdi erdőn keresztülhaladva Farkasd felé elhagyta a határt. A térkép színekkel nem különbözteti meg a tájhasználati módokat, de a tagoltság jól érzékelhető. A fásszerű vegetációval borított területek kiterjedése itt már elenyésző volt.

„A közlegelők tragédiája”

A 19. század első felében Zsigárd lakóinak (és marhatenyésztőinek) száma megszorodott. A források nagyszámú sertés- és lóállományról tanúskodnak, a faluban nevelt juhok mennyisége messze meghaladta a környék átlagát (PUKKAI 2002). A mezővárosi rangra emelkedés még kedvezőbb adózást tett lehetővé, így a település gyarapodásnak indult (NOVÁK 2018).

Léteztek ugyan az állatok létszámát korlátozó szabályok, de főleg az újonnan szarvasmarhatenyésztésbe kezdők azokat még a megvesszőtetés veszélye ellenére sem tartották be, a gazdák és zsellérek közt nézeteltérések támadtak. A túlnépesedés miatt 1835-ben többen kérvényezték, hogy az akkor újratelepülő Alföldre költözhessenek (POKREIS 2018). A jelenséget egy évszázaddal később Hardin híressé vált cikkében „A közlegelők tragédiája” néven írja le (TAKÁCS-SÁNTA 2017).

A vízrendezések ellenére a tájat gyakran pusztították a környező folyók áradásai. Pozsony vármegye monográfiája szerint: „*1813-ban [Zsigárdot] árvíz puszt-*

„*ahun egész tavasszal víz át*”, a határ egyötödét, egyharmadát tették ki. Ezeket csak nyár elején tudták bevetni.

Dűlőnevek

Az idős adatközlők még ma is nagy természetességgel használják a falu határában való eligazodásra a dűlőneveket, de a nagyüzemi szántóföldi művelés már nem követel meg ilyen részletes topográfiai ismereteket, és az elnevezések kivesznek a köztudatból. A fellelt térképek bőséges tárházai a beszédes elnevezéseknek. A legtöbb dűlőnév jellemzően a legeltetéses vagy kaszálásos hasznosításra utal: *Bika Rét*, *Alsó-Felső Gyep*, *Kis Hely Rétek*, *Pásztor Rét*, *Falu Rétje*. A területre jellemző növényzetet (*Törvis Bokor*, *Rekettyés Gyűr*, *Rakottya*, *Csóvány*, *Mácsonás*), és állatvilágot (*Fecskés*, *Túzokos*, *Túzokos Rét*) is jelölték, de a természetett növények szerint is neveztek el dűlőket: *Kenderek*, *Kenderhely*, *Kölesföd* (vö. LŐRINCZE 1947).

Az adatközlők sok dűlő hasznosítására még konkrétan emlékeznek. *Tófü*n, a *Gerében*, a *Pallag-ér* mellett teheneket legeltettek gyerekként. A nevek tanúsodnak az egykori tulajdonviszonyokról, jobbágyi köteleességekről és tiltásokról



3. ábra. A Tófüi és a Parlag dűlők Zsigárd 1901-es kataszteri térképén. Utólag színeztve a vízjárta helyek, az „erek és laposok”. (A térkép az önkormányzat tulajdona.)

Fig. 3. Tófü and Parlag parcels on the Cadastral map of Žihárec from 1901. The waterlogged places are coloured subsequently. (The map is owned by the Municipality office of Žihárec.)

(*Urak rétje, Érsek Major, Tilalmas, Paptagja*), illetve a birtokhasználat módjáról is (*Faluréti pótlékok, Nyilasok*). Egyes nevek csak topográfiai megjelölések (*Farkasd úti dűlő, Kellécs Alja*), míg mások egykor vízjárta helyekre (*Tófü, Vízparti földek*), esetleg máig létező fás területekre utalnak (*Nyárokajla, Vereserdő*). A többször előforduló „gyür, gyüre” kifejezés SZINNYEI (1896) szerint dombot jelöl.

A falutól délre-délkeletre eső határrészek, pl. a *Felső Gyep* vagy a *Tó Fő* (jelenlegi neve *Tófü*) dűlő még a múlt század fordulóján is rendkívül mocsaras, vízjárta részek voltak (4. ábra).

Az interjúban szóbeli közléseként felbukkant egy „*Sóskaszállás*”, esetleg „*Sós-kaszállás*”, sőt, „*Sóska-kaszállása*” kifejezés is. Erre rákérdezve több adatközlő említ itt „*szikés föld*”-et: „*ha nyár elejére főszárodta a víz, vót olyan lapos, ami kifelhírdétt. (...) Azok rossz földek vótak, szikések*” Az 1892-es vízügyi térképen az említett dűlő „*Sós kaszállása*” névalakja birtokviszonyra utal. Hasonlóan a „*Szűgyer dombja*” dűlőnévhez, ami magasabban fekvő, tehát valószínűleg szántónak használt területet jelöl. A *Göröngy* elnevezés a szántó talajának minőségé-



4. ábra. A Zsigárd és Farkasd közötti határrész az 1892-es vízügyi térképen, Pozsony Megyei Dunamedencei Vízhelyzeti Térképe (Nyitrai Állami Levéltár Vágsellyei Fiókleveztára).

Fig. 4. The area between Žihárec and Vlčany in the Water Situation Map of Bratislava County Danube Basin from 1892 (Local office of the Nitra National Archive in Šaľa).

re, vagy magasabb térszínre utalhat, míg a más színnel jelölt *Göröngy-láb* véleményünk szerint alacsonyabban fekvő rét vagy legelő. Természetesen a szintkülönbségek a zsigárdi határban 1–2 méterben értendők. Mélyebben fekvő területek voltak a *Mélyér* vagy az *Erdő alja*, magasabbak a *Part*, a *Domb*. Mások az egykori művelési formákról (*Felső gyep*, *Parlag*, *Gyepszél*) árulkodnak. A térképeken feltűnő kútnevek az adatközlők szerint az ott itatott és/vagy legeltetett állatokra utalnak, például a *Borjúkút*, *Csikóskút*, *Tehénkúti* dűlők esetében.

A *Milleri-kút* („*míl-ér-i*” a.m. *Mély-ér-i* kút) nevét minden bizonnyal rosszul értették a császári térképészek.

A háború utáni időszak

A szövetkezetesítés előtti időszakra jellemző kisparcellás művelésről tanúskodik az 5. ábrán látható, 1950-ben készült légi felvétel. Erről az időszakról rendelkezünk a legtöbb adattal a szóbeli közlések, illetve a néprajzi kutatások alapján (MÉSZÁROS 2017).

A II. világháború utáni korszak gazdálkodását kutatva az adatközlők rácsófolnak a 19. század előtti történelmi forrásokra; elődeikhez képest a háború után már gondot jelent a széna megtermelése. „*Zsigárd ez olyan vidék, hogy itten rétek nincsenek*” / „*Mindén lehetséges helyet, mindén árkot lekaszátok.*” / „*A szénát itt pénzért köllött megvenni!*”

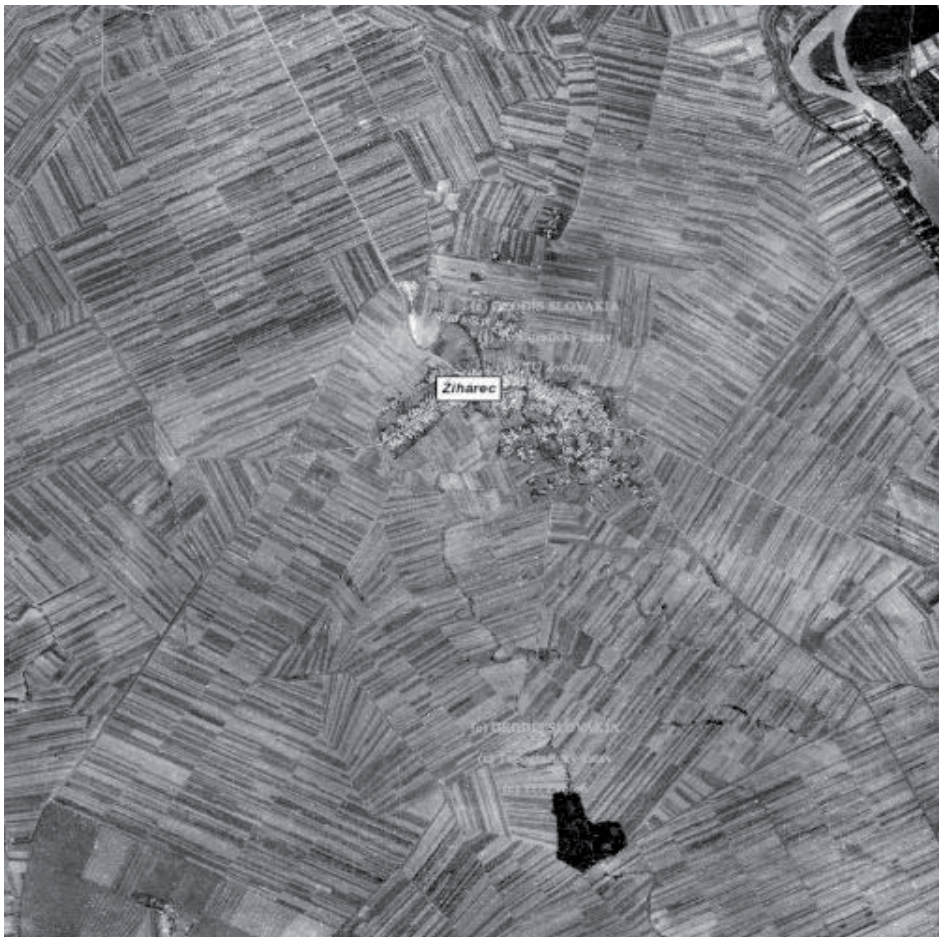
Ezek a közlések már nem extenzív gazdálkodást tükröznek. A ma élő adatközlők az egykori gyepek létét is kétségbe vonják: „*Nem voltak itt rétek, mert ez mind olyan termőtalaj, hogy kár lett volna.*” Ez a kijelentés arra enged következtetni, hogy ebben a korszakban már maga a termőföld az érték, a takarmány már a szántón terem: „*Akinek vót több állotja, az egy hód földbe herét vetett, és az vót a takarmány.*”

A táj eredeti, több száz évvel ezelőtti mocsaraira már nem emlékeznek az interjúalanyok, de egyöntetű vélemény, hogy az időben visszafelé haladva a tájban egyre több a víz, és ez számukra is valószínűsíti a mocsarak meglétét a múltban. „*Itt annyi víz vót!*” / „*Vótak a' erek, no abbú vót az egisz határ.*” / „*A földek között is volt ér mindenhun.*” A határt térben elsősorban az erek és laposok strukturálták, és az évenkénti elöntés kiszámíthatatlansága, annak hatása a kihasználható vegetációs időszak hosszára meghatározta az adott terület hasznosítását is. Az interjúban vizsgált időszakban (1945–59), még olyan mértékben a területen levő víz uralta a tájat, hogy a gazdálkodóknak, éppúgy, mint elődjeknek, ahhoz kellett alkalmazkodniuk. Az állandó vízborítottság csökkenése már lehetővé tette a gabona termesztését, de a határ jelentős hányadát csak időlegesen megművelhető földek tették ki. Ezeket a zöldszakarmányként etetett csalamádékukoricát termelték: „*Törökbúzát vetettek bele sűrőkórónak.*”

A háború utáni időszak nagy teljesítményű traktorjai már képesek felszántani az ereket, laposokat, bár gazdasági haszonnal ezek a területek nem járnak:

„Igaz, hogy nem terem ott semmi, de legalább nem köll kerülgetni.” A szövetkezeti termelés megindulása idején már olyan kevés a víz a térségben, hogy a meglévő csatornahálózat mellé 1963-ban földalatti öntözőrendszereket telepítenek, és a Vág fő folyásából szivattyúzzák a területre az öntözővizet (PUKKAJ 2002).

A Zsigárddal szomszédos települések az itt élők tudatában kulturális egységet alkotnak, elkülönülve a többi falutól. Ennek az egységtudatnak a forrása véleményünk szerint a falvakon egykor végigfolyó Öreg-Vág. Ez a már nem létező vízfolyás fűzte egymáshoz a falvakat, pedig mára már csak tavak maradtak az egykori folyóból.



5. ábra. Zsigárd és környéke egy 1950-es légifelvételen (http5) © Geodis Slovakia, s.r.o., Historické LMS © Topografický ústav Banská Bystrica).

Fig. 5. Orthophoto of Žiharec and its area from 1950 (http5) © Geodis Slovakia, s.r.o., Historické LMS © Topografický ústav Banská Bystrica).

A tájváltozás percepciója az interjúalanyok esetében

Az egykori extenzív tájhasználatot az elmúlt évszázadok során fokozatosan felváltották az intenzívebb gazdálkodási formák. A mikrodomborzati viszonyokból következően mozaikos tájszerkezet magasabb területeiről kiindulva a tájat szántóföldi művelésbe veszik, a nedvesebb, laposabb területeket kaszálják, illetve legeltetik. Ennek a tájatalakító folyamatnak az utolsó pillanatfelvétele az a tájkép, amelyet az interjúalanyok emlékezete őriz. Az elmúlt évszázadok nagy mocsaraira az 1945–59-es időszakban már csak az erek és a laposok emlékeztetnek.

A tájváltozás percepciója legmarkánsabban a vízzel borított területek fokozatos, egy emberöltő alatt is észlelhető csökkenésében mutatkozik meg. Az erek és a laposok kiszáradását, eltűnését minden interjúalany megemlíti. Van, aki megjegyzi, hogy mivel már nincs, ami elvezesse a területre a hirtelen esőzések vizét, egyre nagyobb probléma lesz a belvíz. A fás borítottság csökkenéséről is beszámolnak többen, főleg az árnyat adó fákat hiányolják. A tájváltozás folyamatához kapcsolódó szubjektív érzések a válaszadók esetében negatívak. A táj egykori fajgazdagságának elszegényedését a legtöbben szintén tudatosítják, és nemkívánatos folyamatnak tartják. Ennél a kérdésnél az adatközlők gyerekkorára vonatkozó emlékeit és a jelenleg tapasztalt állapotot tudtuk összehasonlítani, de így is több olyan faj van, ami mára gyakorlatilag eltűnt. Az említett növényfajok elsősorban szántóföldi gyomok: „Azelőtt vastagon vót a tarlókon a tarlóvirág [*Stachys annua*], má nem látni, nagyon kényes talán a gyomírtóra. Ha learattak, ha lett eső, egy-kettő kivirágzott a tarló.” / „Búzavirág [*Centaurea cyanus*], szarkaláb [*Consolida regalis*], talán má' nincs is, most má' a nagy termellésbe nem tud megmaradni.” / „Konkólynak [*Agrostemma githago*] mondtuk mi gyerekek, az olyan szép virág vót.” Az egykor közöséges állatok is megritkultak. Van olyan adatközlő, aki a vöröshasú unkáék (*Bombina bombina*) számának csökkenését tudatosítja: „Má nem hallanyi azokat, amiket „uh” békának mondtunk. „Uhh, uhh” azt mondták. Olyan pirossas hasa van neki”. Mások az egykori vadbőséget hiányolják: „Azelőtt sok vót a' állat, fogoly [*Perdix perdix*], fácány [*Phasianus colchicus*], ürge [*Spermophilus citellus*].” / „Pacsirtát [*Alauda arvensis*] se hallanyi má. Fürjek [*Coturnix coturnix*] is vótak, de má nem hallanyi a pitypalattyot.” / „Sárszalonkát [*Gallinago gallinago*] is láttunk sokat, de má a' sincs. Se bíbicet [*Vanellus vanellus*], pólingot [*Numenius spp.*] nem látnyi.”

Következtetések

Az egykor gazdag flórának és faunának otthont adó, mocsaras-lapos mátyusföldi táj az elmúlt évszázadok alatt fokozatosan átadta a helyét az egyre jobban kiszáradó területen való intenzív, kizárólag monokultúrás növénytermesztést folytató mezőgazdasági hasznosításnak. A táj heterogenitása és természetessége a mini-

mumra csökkent, a vizes élőhelyek szinte teljesen eltűntek, a biodiverzitás ennek köszönhetően még lokális mértékben nézve is alacsonnyá vált.

A táj mai állapotáról aktuális légi felvételek alapján alkothatunk képet. Az Öreg-Vág egykori, de már kiszáradt medre még könnyen kivehető, a zsigárdi erdő kis kiterjedésű foltja (jelenleg ültetett nemesnyáras) adja a táj egyedüli fás területét. Az elhanyagolt öntözőcsatornák partjai és a szélvédő fasorok kivételével négy növényfaj (búza, kukorica, árpa, napraforgó) parcellái uralják a tájat.

A területet művelő helyi lakosság számára a táj átalakulásának, az évszázados életmódtól, egyben magától a természettől való eltávolodásnak ára van. A változásnak mélyre ható gazdasági, esztétikai, és nem utolsósorban a fennmaradt természeti értékeket veszélyeztető következményei vannak.

A mátyusföldi térséget évszázadok óta művelés alatt tartó gazdálkodó közösségek identitásának része a termőfölddel fenntartott közvetlen viszony, amelynek elválaszthatatlan eleme az egyre gyérülő féltermészetes élőhelyfoltok flórájához, faunájához való kötődés. Az interjúalanyok szóbeli közlései és a történelmi források segítségével megismert tájhasználat-történet hozzájárulhat az egykor változatos élettereket mutató táj fenntarthatóbb használatát célzó élőhely-rekonstrukciós törekvések megvalósításához.

Köszönetnyilvánítás

A publikáció elkészítését az EFOP-3.6.3-VEKOP-16-2017-00008 számú projekt támogatta. A projekt az Európai Unió támogatásával, az Európai Szociális Alap társfinanszírozásával valósult meg.

Irodalomjegyzék

- ANDRÁSFALVY B. 2007: A Duna mente népének ártéri gazdálkodása. Ekvilibrium Kiadó, Budapest, 440 pp.
- ANDRÁSFALVY B. 2009: Antropogén ökológiai változások a Kárpát-medencében. L'Harmattan Kiadó, Budapest, 368 pp.
- ANDRÁSFALVY B. 2014: Hagyomány és jövő. Antológia Kiadó, Lakitelek, 255 pp.
- BABAI D., MOLNÁR Zs., MOLNÁR K., DEMETER L., BIRÓ M. 2016: Módszertani segédanyag az ökológiai emlékezet kutatásához: az interjúzástól a közös tudásalkotásig. MTA ÖK, Vácrátót, 26 pp.
- BOROVSKY S. (szerk.) 1904: Magyarország vármegyéi és városai: Magyarország monografiája. Pozsony vármegye. Apollo Irodalmi Társaság, Budapest, 754 pp.
- BUKOVSKY L. (szerk.) 2005: Mátyusföld II. Egy régió története a XI. századtól 1945-ig. Fórum Kisebbségkutató Intézet, Liliium Aurum Könyvkiadó, Komárom–Dunaszerdahely, 386 pp.
- DÁVID Z., T. POLÓNYI N. 1980: Az első magyar nyelvű leíró statisztika. Kovács János: Az esztergomi érsekséget illető jószágoknak Geographico Topografica descriptioja 1736–1739. Statisztikai Kiadó Vállalat, Budapest, 112 pp.
- DIAMOND J. 2010: Háborúk, járványok, technikák. Typotex Kiadó, Budapest, 508 pp.
- FÉNYES E. 1851: Magyarország geographiai szótára, mellyben minden város, falu és pusztá, betűrendben körülményesen leiratik. (kiadó nélkül), Pest, 350 pp.

- FEHÉR A. 2018: Vegetation history and cultural landscapes. Case studies from South-West Slovakia, Springer International Publishing, Switzerland, 306 pp.
<https://doi.org/10.1007/978-3-319-60267-7>
- KISS L. 1988: Földrajzi nevek etimológiai szótára I-II. Akadémiai Kiadó, Budapest, 1643 pp.
- KOHÁN Z. 2003: A tradicionális középkori ártéri gazdálkodás geomorfológiai környezete. Földrajzi Értesítő 52(1–2): 5–21.
- LISZKA J. 2002: A szlovákiai magyarok néprajza. Lilium Aurum Kiadó, Dunaszerdahely, 544 pp.
- LŐRINCZE L. 1947: Földrajzi neveink élete. A magyar Táj- és Népismeret Könyvtára 9. Budapest Teleki Pál Tudományos Intézet, Budapest.
- MAKSAY F. 1990: Magyarország birtokviszonyai a 16. század közepén. II. Akadémiai Kiadó, Budapest, 1110 pp.
- MÉSZÁROS I. 2017: Szülőfalum, Zsigárd II. Fejezetek a falu múltjából, jelenéből. Gyurcsó István Alapítvány Könyvek 73., Zsigárd Község Önkormányzata, Zsigárd, 203 pp.
- MOLNÁR Zs. 2014: A hagyományos ökológiai tudás etnotájökológiai értékelése. MTA doktori tézisek, Vácrátót, 22 pp.
- MOLNÁR Zs., BARTHA S., BABAI D. 2009: A népi növényzetismeret és az etnogeobotanikai, ökológiai antropológiai megközelítés szerepe napjaink vegetáció- és táj kutatásában. Botanikai Közlemények 96: 95–116.
- MOLNÁR Zs., BIRÓ M. 2010: A néhány száz évre visszatekintő, botanikai célú történeti tájökológiai kutatások módszertana. In: SZILASSI P., HENITS L. (szerk.) Tájéltózás értékelési módszerei a XXI. században. Tudományos konferencia és műhelymunka tanulmányai, Szeged, pp. 109–126.
- NAGY I. 1891: Hazai okmánytár. Codex diplomaticus patrius Hungaricus VIII. Magyar Tudományos Akadémia Történelmi Bizottsága, Budapest, 474 pp.
- NEWING H. S. (ed.) 2011: Conducting research in conservation: Social science methods and practice. Routledge, London, 378 pp. <https://doi.org/10.4324/9780203846452>
- NOVÁK V. 2018: Zsigárd 1526 után. In: MIKLEOVÁ N., NOVÁK V., POKREIS H., SZEKERES KOVÁCS J. (szerk.) Fejezetek Zsigárd történelméből. Szlovákiai Magyar Művelődési Intézet, Dunaszerdahely, pp. 15–56.
- NOVÁKOVÁ V. 1996: Pecate miest a obci v regione Galanty a Sale. Nyitrai Állami Levéltár Vágsellyei Fiókleveletára, 60 pp.
- POKREIS H. 2018: Zsigárd történelme 1850 és 1918 között. In: MIKLEOVÁ N., NOVÁK V., POKREIS H., SZEKERES KOVÁCS J. 2018: Fejezetek Zsigárd történelméből. Szlovákiai Magyar Művelődési Intézet, Dunaszerdahely, pp. 93–128.
- PUKKAI L. 2002: Mátyusföld I. A Galántai járás társadalmi és gazdasági változásai 1945–2000. Fórum Társadalomtudományi Intézet, Lilium Aurum Könyvkiadó, Komárom–Dunaszerdahely, 197 pp.
- SZINNYEI J. 1896: Magyar tájszótár. Hornyánszky Viktor kiadása, Budapest.
- TAKÁTS S. 1927: Szegény magyarok. Genius kiadás, Budapest, 499 pp.
- TAKÁCS-SÁNTA A. 2017: A közlegelők komédiája – A közösségek újralfedezése mint kiút az ökológiai válságból. L'Harmattan Könyvkiadó, Budapest, 108 pp.
- VÁLYI A. 1799: Magyar Országnak leírása. 3. kötet (kiadó nélkül), Buda.
http1: Szlovákia természeti atlasza. <https://geo.enviroportal.sk/atlassr/> (Utolsó letöltés: 2019.10.13.)
http2: Szlovákia talajtani térképe. <http://www.podnemapy.sk/poda400/viewer.htm> (Utolsó letöltés: 2019.10.13.)
http3: Magyarország katonai felmérései, Mapire - Történelmi Térképek Online. <https://mapire.eu/hu/> (Utolsó letöltés: 2019. október 13.)
http4: A Vág folyó Hosszúfalú és Vágsellye /Nyitra m./ környéki szakaszának szabályozási térképe Div. XIII. - No. 188. (1791). <https://maps.hungaricana.hu/hu/MOLTerkeptar/5194/> (Utolsó letöltés: 2019.10.13.)

http5: Szlovákia történelmi légifelvétele (1950) - Historická ortofotomapa © Geodis Slovakia, s.r.o., Historické LMS © Topografický ústav Banská Bystrica. <https://mapy.tuzvo.sk/HOFM/Default3.aspx> (Utolsó letöltés: 2019.10.13.)

History of land use around Zsigárd (Žihárec) village (Mátyusföld region, SW Slovakia)

A. TAKÁCS^{1#}, J. BÓDIS^{1§}, Zs. MOLNÁR², D. BABAI³

¹Department of Plant Science and Biotechnology, Georgikon Campus, Szent István University, H-8360 Keszthely, Fesztetics u. 7, Hungary;

[#]takacs.attila.1972@gmail.com, [§]bodis.judit64@gmail.com

²Institute of Ecology and Botany, Centre for Ecological Research, H-2163 Vácrátót, Alkotmány u. 2–4, Hungary; molnar.zsolt@ecolres.hu

³Institute of Ethnography, Research Centre for the Humanities, H-1097 Budapest, Tóth Kálmán u. 4, Hungary; babai.daniel@btk.mta.hu

Accepted: 26 October 2020

Key words: Felvidék, landscape history, Mátyusföld, river regulations.

Mátyusföld region in Slovakia's lowland is currently an area under intensive large-plot agricultural farming, providing the majority of the country's grain production. In the past, this area was a flooded, swampy landscape that was not suitable for grain production. Our goal is to reconstruct the land use history of Zsigárd (Žihárec) settlement and its surroundings with the help of historical sources and contemporary maps, as well as interviews. Interviewees (22 local inhabitants, aged between 66 and 85), had experienced traditional, extensive farming during their childhood in the period between World War II and co-operatives (1945–1959). According to archive sources, it was pastoral cattle farming that adapted to the unpredictable water regime with outstanding economic results. In order to avoid the constant risk of flooding, river regulations were carried out in the 18th century. These works led to gradual drying out of the region. The destruction of (semi-)natural habitats, the reduction of woodland cover and the extension of industrial farming have become determinant. For local people, landscape change also has economic, conservation and aesthetic consequences: in addition to the safety of arable farming, they are also experiencing the disappearance of wetlands (flats) and a drastic loss of biodiversity. Understanding these processes and the land-use history of the area can deliver an opportunity for reconstruction activities that could ensure a more sustainable use of the landscape.