

„Z WYRAŻENIEM HERBÓW KOLLIGATÓW...”

*Motywy radziwiłłowskie w dekoracji
architektonicznej i wyposażeniu
pałacu wiśniowieckiego
w drugiej połowie XVIII stulecia*

Alina Barczyk

*Instytut Historii Sztuki
Uniwersytet Łódzki*

Programy funkcjonalno-ideowe rezydencji magnackich tworzone były w oparciu o aktualne aspiracje danego rodu i stosunek do antenatów¹. Na indywidualizację charakteru poszczególnych obiektów wpływała lokalizacja oraz geneza budowli. Różnorodność przejawiającą się w formach architektonicznych czy elementach wystroju dostrzec można na przykładzie XVIII-wiecznych siedzib Mniszchów – jednych z najbardziej wpływowych przedstawicieli elit władzy w czasach panowania Wettynów². Przejmowanie obiektów należących do przodków sprawiało, że wraz z materialną strukturą obiektu dziedziczono wiedzę o przeszłości oraz symbolikę danego miejsca, legitymizującą pozycję społeczną aktualnych właścicieli. Odmienna sytuacja następowała w chwili przejęcia posesji, na której wznoszono nowy obiekt mieszkalny i projektowano jego otoczenie. Ranga użytkownika będącego inicjatorem „fabryki” wynikać miała z jego aktywności politycznej, znajomości aktualnych tendencji architektonicznych czy objęcia mecenatem cenionych architektów. Jeszcze inne wyzwania pojawiały się wreszcie w przypadku obiektów przejmowanych po innych rodach, w tym wskutek zawarcia małżeństwa. Konieczne stawało się wówczas ustosunkowanie zarówno do zastanej formy budowli, jak i do wcześniejszego programu ideowego, którego wyrazem mogły być dekoracje architektoniczne (reliefy, tympanony, sztukaterie) czy mobilia (obrazy, tkaniny). Część motywów zachowywano i dopełniano za pośrednictwem odniesień do własnej rodziny. Przykład tego rodzaju działań stanowiła rezydencja Michała Serwacego Wiśniowieckiego oraz Tekli Róży z Radziwiłłów w Wiśniowcu, która w połowie XVIII wieku stała się własnością Jana Karola Mniszcha³.

1 Powyższe zagadnienie zostało szczegółowo omówione przez Tadeusza Bernatowicza w monografii: BERNATOWICZ 2011.

2 Por.: CZEPE 199; Wiśniewski 2015.

3 DYMNICKA-WOŁOSZYŃSKA 1976, s. 463; ANUSIK 2009, s. 238; BARCZYK 2016, s. 7.

Co istotne, nastąpiło przejście Wiśniowca przez ród nieposiadający tytułu książęcego – szczególnie chętnie eksponowanego źródła prestiżu⁴. Odziedziczony splendor został poddany reinterpretacji i połączony z wątkami dotyczącymi Mniszchów – zarówno postaci żyjących, jak i posiadających cesarskie koligacji antenatów – oraz osób skoligowanych. Nie zapomniano zarazem o bezpośrednich koligacjach z Wiśniowieckimi⁵.

Powiązania między powyższymi familiami były niejednokrotnie manifestowane w mowach okolicznościowych. W kazaniu wygłoszonym w Zamościu na pogrzebie Józefa Wandalina Mniszcha (1670-1747) dzieje rodu scharakteryzowano słowami: *Czyliż J.W. Domu Mniszchów, wspaniałości wielkość i rozłożystość, tak się po całym nie rozeszła świecie? Aż z cesarską monarchią przez godne imię, w Moskwę przez kolligację na tronie zasiadła, w J.O. [ks]iążętach: Wiśniowieckich, Czartoryskich, Sanguszkach, Radziwiłłach, Lubomirskich, Ostrogskich, Koreckich, Zbaraskich [...]*⁶.

Wiśniowiec położony jest nad Horyniem, w połowie drogi z Krzemieńca do Zbaraża⁷. Od obu ośrodków dzieli go około 25 km. Geneza miejsca wiąże się co najmniej z XIV wiekiem, gdy funkcjonował jako *civitas Ducis*. Istnienie Wiśniowca dokumentują również późniejsze dokumenty kartograficzne, wśród nich szkicowy plan z około 1608 roku, powstały w związku z misjami jezuickimi. W 1648 roku wieś uwiecznił na planie Beauplan⁸. Pierwotnie funkcję siedziby pełnił dwór drewniany, którego powstanie związane jest z Dymitrem Korybutem⁹. Około 1640 roku obiekt miał być zastąpiony budowlą murowaną. Inicjatorem wzniesienia tej rezydencji był zapewne wojewoda ruski Jerzy Michał Wiśniowiecki – fundator pobliskiego założenia klasztorne karmelitów bosych¹⁰. Z kolejnych dziedziców na przywołanie zasługuje wojewoda podlaski Konstanty Krzysztof Wiśniowiecki¹¹ – pierwszą żoną magnata była Urszula Teresa Mniszchówna, córka Franciszka Bernarda

4 BERNATOWICZ 2011, s. 25-30, 43-77.

5 Jedną z córek wojewody sandomierskiego Jerzego Mniszcha, Urszula, została wydana za wojewodę ruskiego księcia Konstantego Wiśniowieckiego. W kolejnym pokoleniu jej imienniczka, córka Franciszka Bernarda Mniszcha, poślubiła Konstantego Wiśniowieckiego, wojewodę belskiego (Dworzaczek 1959, tabl. 137; ANUSIK 2009, s. 226).

6 TREMBIŃSKI 1747, s.n.

7 *Słownik geograficzny 1880-1902*, t. 13, s. 614.

8 *Delineatio Generalis Camporum Desertorum vulgo Ukraina. Cum adjacentibus Provinciis*, Mapa Beauplana z 1648.

9 NIESIECKI 1839-1846, t. 9, s. 345. Dymitr Korybut (1538/39 – post 1404) – książę nowogrodzko-siewierski, syn wielkiego księcia litewskiego Olgierda. Jego bratem był Władysław II Jagiełło.

10 Historia budowy klasztoru ufundowanego w 1744 roku i kolejne fazy jego modyfikacji zostały podane w opracowaniach: WANAT 1979, s. 472-507, BETLEJ/DWORZAK/MARKIEWICZ 2016, s. 105, przyp. 126.

11 Konstanty Korybut Wiśniowiecki (1633-1686) – syn Janusza Wiśniowieckiego i Katarzyny Eugenii z Tyszkiewiczów, wojewoda braclawski i belski (ANUSIK 2011, s. 647-650, 845; BARCZYK 2017, s. 141). Został pochowany w katedrze lwowskiej (ZNiO, sygn. DE-8879, s. 108).

i Barbary ze Stadnickich¹². Małżeństwo zdefiniowało jeden z wątków będących punktem odniesień dla rodu Mniszchów po przejęciu dóbr. Następnie na przełomie XVII i XVIII stulecia¹³, lub dopiero około 1720 roku¹⁴, dwór rozbudowano.

Kolejną fazę w dziejach obiektu – która pozwoliła na zdefiniowanie obrysu zachowanej do dziś formy architektonicznej – można powiązać z czasami hetmana Michała Serwacego Wiśniowieckiego (1680-1744). Prace budowlane rozpoczęły się przed rokiem 1716, w którym magnat zamieszkał w pałacu¹⁵. Inwestycję, udokumentowaną w rachunkach¹⁶, prowadzono z pewnością do początku 1733 roku, w którym wykonano wystrój książęcego gabinetu¹⁷. Po śmierci drugiej żony, Magdaleny z Czartoryskich¹⁸ w grudniu 1728 roku, hetman poślubił Teklę Różę z Radziwiłłów (1703-1747), córkę kanclerza wielkiego litewskiego Karola Stanisława i Anny z Sanguszków¹⁹. Bratem magnatki był Michał Kazimierz „Rybeńko”. Dzięki mariażowi Wiśniowiecki przejął zespół majątków po pierwszym mężu Tekli Róży, zmarłym w 1728 roku Jakubie Henryku Flemmingu²⁰. Zawarcie związku małżeńskiego w 1730 roku zbiegło się w czasie z ostatnimi latami przekształceń pałacu w Wiśniowcu. W efekcie nawiązania do Radziwiłłów zostały silnie wyeksponowane w dekoracji architektonicznej i wystroju siedziby, występując niemal na równi z motywami wskazującymi na ród Wiśniowieckich²¹.

W wyniku podjętych przez Michała Serwacego Wiśniowieckiego działań główny korpus został poddany modyfikacjom. Najważniejszym efektem było powstanie skrzydeł bocznych – jedno z nich jeszcze w 1748 roku, cztery lata po śmierci Wiśniowieckiego, pozostawało nieukończony²². Główne wejście poprzedzono portykiem kolumnowym, analogiczną oprawę stosując przy

12 PAU, sygn. 1128, s.n.; DWORZACZEK 1959. W rodowej genealogii magnatkę scharakteryzowano słowami: *Urszula Teresa, Pani wielkich przymiotów, dowcipem i nauką z czytania księzek zebraną, skromnością, szczodrotą (sic!) na ubogich znakomita* (ZNIÖ, sygn. DE-8879, s. 108).

13 Przebudowa z lat dwudziestych XVIII wieku byłaby wówczas kolejną fazą rozbudowy. Por.: BETLEJ/DWORZAK/MARKIEWICZ 2016, s. 10.

14 KOWALCZYK 2004, s. 44-45, 61.

15 SZYJAN 2011, s. 52.

16 Zachowane rachunki, odnoszące się zarówno do budowli mieszkalnej, jak i do pobliskiej świątyni karmelitów, zostały opublikowane w pracy: REWSKI 1939, s. 72-73.

17 SZYJAN 2011, s. 53.

18 ZIELIŃSKA 1997, s. 65.

19 BETLEJ/DWORZAK/MARKIEWICZ 2016, s. 37, 82; Barczyk 2017, s. 142.

20 Jakub (Jakob) Henryk Flemming (1667-1728) – minister Augusta II, koniuszy litewski, generał-feldmarszałek, gubernator Drezna (ANUSIK 2009, s. 239-240; ANUSIK 2011, s. 677, 786; ZIELIŃSKA 1997, s. 67-68). W stolicy Saksonii wznosił Pałac Holenderski (HERTZIG 2013, s. 191-203; SITO 2013, s. 169; KUNATH 2015, s. 108; FRIEDRICH/HERTZIG/KARGE 2019), s. 18.

21 Na fotografiach znajdujących się w zbiorach Instytutu Sztuki PAN uwieczniono motywy heraldyczne wprowadzone między innymi w zwieńczeniach kominków, na reliefach i stiukach zdobiących stropy. Część zdjęć publikowana była w opracowaniu Romana Aftanazy (AFTANAZY 1994, s. 569, il. 725-727; s. 572, il. 734).

22 SZYJAN 2011, s. 53.

drzwiach wiodących z dziedzińca do wnętrza skrzydeł bocznych. Na charakter architektonicznych wyborów bez wątpienia miała wpływ świadomość kulturowa właściciela. Michał Serwacy podczas podróży po Europie z autopsji poznał Włochy oraz Paryż²³. Należał do zwolenników Augusta II, a poparcie wyrażone dla Stanisława Leszczyńskiego ostatecznie zakończyło się pojednaniem z dworem saskim²⁴. Za modyfikacje bryły, obejmujące wzniesienie skrzydeł bocznych, odpowiedzialny był major francuski znany jako Jakub Daprès Blangey²⁵.

Forma architektoniczna pałacu warunkowana była przez fakt, że stanowił on część wielkoprzestrzennej kompozycji. Główna siedziba została wpisana w system fortyfikacji na rzucie czworoboku z potężnymi bastionami w narożnikach. Gradację systemu obronnego tworzyły umocnienia okalające klasztor karmelitów²⁶. Zjawiskiem charakterystycznym dla regionu było wydzielanie rezydencji z miasta przy jednoczesnym utrzymywaniu sprzężonego systemu obronnego. Przy lokacji siedziby wykorzystano właściwości terenu – naturalne wzniesienie i obecność rzeki oddzielającej przyszły pałac od wsi. Obiekt posiadał liczne analogie wśród budowli w typie *palazzo in fortezza*. Spośród założeń ulokowanych na ziemiach ruskich wystarczy przywołać rezydencje w Zbarażu, Ołyce, Czernelicy²⁷, czy Podhorcach, gdzie po 1637 roku wzniesiono ufortyfikowaną willę dla Stanisława Koniecpolskiego – funkcje mieszkalne i reprezentacyjne pełniło w niej skrzydło północne. Siedzibę przebudowano po zakupie przez Rzewuskich w 1718 roku, lecz mimo przekształceń bryły i większości sal, zachowano wystrój pomieszczeń w trakcie ogrodowym na poziomie *piano nobile*. Powyższy zabieg miał świadczyć o celowej chęci ekspozycji dawności budowli²⁸. Co istotne, pałac podhorecki powstał nie tyle jako fortalicja, lecz raczej siedziba rodu – o dominacji funkcji reprezentacyjnych świadczył fakt, że mur obwodowy umocnień nie był w stanie oprzeć się atakowi nawet z ręcznej broni palnej. Możliwość obrony zapewniały przechowywane w środku działa²⁹. Podobnie w wątpliwość podawane

23 BETLEJ/DWORZAK/MARKIEWICZ 2016, s. 8.

24 Michał Serwacy Wiśniowiecki opowiedział się za Augustem III podczas elekcji 5 października 1733 roku w Kamieńcu. Dwa lata później został wojewodą wileńskim i hetmanem wielkim litewskim (ANUSIK 2009, s. 237).

25 KOWALCZYK 2004, s. 51-52, 61. Problematyka związana z identyfikacją postaci architekta została szczegółowo omówiona przez Andrzeja Betleja (BETLEJ/DWORZAK/MARKIEWICZ 2016, s. 10-11).

26 Układ widoczny jest na projekcie ze zbiorów Fundacji Księżąt Czartoryskich w Krakowie, powstałym między 1744 a 1748 rokiem (FKCz, sygn. MNK XV Re 481). Fragment skarpy został też wykreślony na rysunku z około 1800 roku, atrybuowanym Dionizemu Miklerowi, przechowywanym z Muzeum Narodowym w Warszawie (MNW, Rys.Pol, sygn. 15688). Rozplanowanie fortyfikacji pozostaje do dziś częściowo czytelne w topografii terenu.

27 PROKSA 2001, s. 123.

28 BANIA 1981; BANIA 2016, 41-43.

29 CIESIELSKI 2016, s. 20.

być może militarne znaczenie Czernelicy będącej siedzibą Czartoryskich³⁰. Do najbardziej reprezentacyjnych rezydencji należał zamek Radziwiłłów w Ołyce, powstały w efekcie przebudów szesnastowiecznego zamku kanclerza wielkiego litewskiego Mikołaja Radziwiłła „Czarnego”³¹ – prace uwiaryściły tendencję do integracji budowli z umocnieniami³².

Połowę dóbr po Michale Serwacym Wiśniowieckim odziedziczyła wnuczka – Katarzyna z Zamoyskich (1723-1771), która poślubiła Jana Karola Mniszcha (1716-1759). Część posagu stanowiło założenie rezydencjonalne w Wiśniowcu, które stało się odtąd jedną z najważniejszych siedzib mniszchowskich³³. Nowi właściciele musieli stawać wobec wyzwań wiążących się z przemianami form i funkcji rezydencji, gdy na przestrzeni XVIII stulecia następował rozwój programu ceremonialnego. Jednym z ważniejszych czynników warunkujących podnoszenie splendoru były wizyty królewskie³⁴. Zakładanie lub powiększanie ogrodów, wznoszenie pawilonów – a także przekształcanie otaczającej zieleni w parki krajobrazowe w dobie klasycyzmu – wymagało dostosowania kompozycji do topografii miejsca i zaburzenia osiowości³⁵. Zmagania z układem fortyfikacji widoczne stają się także w projektach ogrodu przy pałacu wiśniowieckim, gdzie tarasy powstały na zboczu, a rozwój całościowej kompozycji następował nie na osi głównego korpusu, lecz w kierunku zachodnim³⁶.

W czasach podkomorzego wielkiego litewskiego Jana Karola Mniszcha układ funkcjonalny pomieszczeń podporządkowano bieżącym potrzebom mieszkalno-użytkowym oraz funkcjom reprezentacyjnym. Warstwa ideowa odnosiła się do równoczesnego podkreślania rangi właścicieli i przeszłości obiektu. Zachowano odwołania do rodów Wiśniowieckich oraz Radziwiłłów. Zakres przemian w przeznaczeniu sal oraz w stanie wyposażenia można próbować rekonstruować w oparciu o zachowane archiwalia. Inwentarz z 1745 roku, sporządzony po śmierci Michała Serwacego Wiśniowieckiego, ukazuje stan ruchomego wyposażenia, obejmującego również obicia ścienne³⁷, gra-

30 CIESIELSKI 2016, s. 18-20.

31 Mikołaj Radziwiłł „Czarny” (1515-65) – syn Jana Radziwiłła i Anny z Kiszaków. Kanclerz litewski i wojewoda wileński. W 1547 roku uzyskał od Karola V tytuł książy (ZIELIŃSKA 1997, s. 312-313; BERNATOWICZ 2011, s. 215, 218-219).

32 Ponadto ta sama tendencja widoczna była w rezydencjach Radziwiłłów w Żółtkwi i Nieświeżu (KOWALCZYK 2004, s. 54; BERNATOWICZ 2011, s. 207; CIESIELSKI 2016, s. 20-21).

33 ANUSIK 2009, s. 238; BARCZYK 2016, s. 8.

34 Zjawisko dotyczące kulturowej roli wizyt królewskich zostało przeanalizowane w tekście: RYBA 2005.

35 Założenie ogrodowe w Wiśniowcu w dobie klasycyzmu – w okresie przynależności do Michała Jerzego Mniszcha – prezentuje: BRZEZIŃSKA-MARJANOWSKA 2014, s. 48-49, 235.

36 Układ kompleksu pałacowo-ogrodowego uwidacznia między innymi rysunek z Muzeum Narodowego, datowany na około 1816 rok (MNW, Rys.pol., sygn. 15687).

37 Do ciekawszych materiałów z motywami heraldycznymi należało: *Obicia nabijanego czerwonego z herbami, szerokich i wąskich pięćdziesiąt sześć* (BCz, sygn. MNK 865, k. 5).



1. Wiśniowiec, północna elewacja pałacu – tympanon, stan z 2016 r.

fiki i malowidła³⁸ oraz rzeźby³⁹. Efekty prac przeprowadzanych po przejęciu obiektu przez Mniszchów obrazują dokumenty z przełomu lat pięćdziesiątych i sześćdziesiątych XVIII stulecia, wśród nich inwentarz spisany *post mortem* Jana Karola⁴⁰. Dla badań nad programem funkcjonalnym wnętrza szczególnie ważny jest wykaz z lat 1758-1764, przechowywany w Narodowej Bibliotece Ukrainy w Kijowie⁴¹. Bezenną podstawę stanowią wreszcie źródła ikonograficzne, w tym rzuty poszczególnych kondygnacji⁴². Mimo trudnych losów i zniszczeń obiektu poszczególne motywy są możliwe do obserwacji *in situ* (np. tympanon) bądź zostały udokumentowane na zdjęciach z pierwszych dekad XX stulecia (niezachowane wnętrza)⁴³. Motywy heraldyczne identyfikujące poprzednich właścicieli występowały w dekoracji architektonicznej pałacu. Zachowane rachunki potwierdzają, że zdobienia zostały wykonane przez sztukatora o imieniu Piotr w 1732 roku⁴⁴. Herby Wiśniowieckich

38 Kopersztychów za szkłem i bez szkła, małych i wielkich sztuk ośmdziesiąt; Obrazów kwiatowych nad drzwiami czternaście; Obraz gipsowy jeden; Lanszafatów na[d] drzwiach dwadzieścia; Lanszafatów nad oknami dwa; Portretów różnych nad drzwiami, oknami i kominami dwadzieścia trzy (BCz, sygn. MNK 865, k. 5-6; BETLEJ/DWORZAK/MARKIEWICZ 2016, s. 32).

39 Statui alabastrowych na postumencie marmurowym sześć; Statui alabastrowych świętego Michała i świętej Tekli na postumencie drewnianym, cyną oblewanych dwie; Statua Najświętszej Panny słoniowej kości na postumencie czarnym jedna; Statua świętego Jana Nepomucena pozłocista jedna; Statua świętego Jana Nepomucena wielka jedna; Statua alabastrowa świętego Michała stara jedna; Statua Najświętszej Panny pozłacana jedna; Statua miedziana Turczyzna z cytryną jedna (BCz, sygn. MNK 865, k. 6; BETLEJ/DWORZAK/MARKIEWICZ 2016, s. 33).

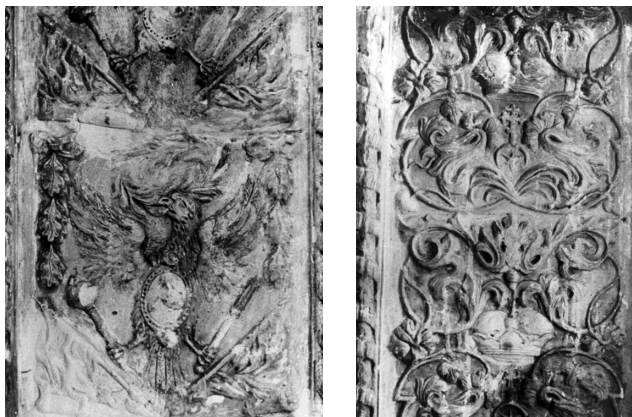
40 ZNiO, sygn. DE-2571. Dokument został wydany drukiem przez Andrzeja Betleja (BETLEJ/DWORZAK/MARKIEWICZ 2016, s. 51-75).

41 NBUK, sygn. XXVIII, sprawa 390; BETLEJ/DWORZAK/MARKIEWICZ 2016, s. 77-149.

42 Wśród nich: MNW, Rys.Pol, sygn. 15697.

43 Zdjęcia w kolekcji Instytutu Sztuki PAN. Należy jednak zaznaczyć, że część z nich prezentuje odbicie lustrzane stanu faktycznego – wskazuje na to chociażby zestawienie odbitki prezentującej relief z centralnego tympanon pałacu z istniejącą kompozycją. Fotografie z powyższego zbioru były częściowo publikowane przez Romana Aftanazygo (AFTANAZY 1994).

44 REWSKI 1939, s. 71.



2. Wiśniowiec, pałac – reliefy z herbami Korybut i Trąby, stan z 1920-1939



3. Wiśniowiec, pałac – dekoracja stropowa (detal), stan z 1928 r.

i Radziwiłłów w otoczeniu panopliów stały się częścią dekoracji umieszczonej na tympanonie nad głównym wejściem do siedziby (il. 1).

Rodowe znaki obu familii występowały też we wnętrzach rezydencji, w tym na reliefach, gdzie były łączone z motywami floralnymi i mitrą książęcą⁴⁵ (il. 2). Herb Trąby stanowił między innymi część kompozycji wykonanej w stiuku, zdobiącej strop dawnego gabinetu księżnej Tekli z Radziwiłłów Wiśniowieckiej. Medalion z rodowym znakiem umieszczono na piersi radziwiłłowskiego orła z rozpostartymi skrzydłami (il. 3). Pomieszczenie ogrzewał kominek zwieńczony przez parę przysiadających na gzymsie puttów, podtrzymujących mitrę książęcą⁴⁶ (il. 4). Salę pełniącą w czasach Jana Karola Mniszcha funkcję sypialni zdobiły z kolei herby Wiśniowieckich. Do

45 AFTANAŻY 1994, s. 569, il. 726-727.

46 AFTANAŻY 1994, s. 572, il. 733.



4. Wiśniowiec, pałac – zwieńczenie kominka, stan z 1928 r.

poprzednich właścicieli nawiązywano również za sprawą mobiliów. Analiza przekazów piśmiennych i ikonograficznych poświadcza, że funkcje reprezentacyjne pełniły przede wszystkim sale znajdujące się w głównym korpusie pałacu. Skrzydła boczne mieściły sekwencje apartamentów oraz przestrzeni użytkowych, do których należały apteczka, kuchenka, czy skarbiec. Szczegółowa analiza programu ideowego pałacowych wnętrz wykracza poza cel niniejszej, krótkiej analizy. Warto jednak przywołać kilka przykładów pomieszczeń, w których szczególnie mocno zaakcentowano prestiż poprzednich właścicieli.

Wielka sień, znajdująca się na osi korpusu, od zachodu graniczyła z pierwszym przedpokojem o dwóch oknach, obitym karmazynową burkietą i wyposażonym w 12 lichtarzy⁴⁷. W drugim przedpokoju na ciemnozielonych portierach widniały mitry i książęcy monogram Wiśniowieckich⁴⁸. Wnętrze zdobiły między innymi cztery portrety, przedstawiające starostę lwowskiego Stanisława Bonifacego Mniszcha (1580-1644)⁴⁹ oraz trzech reprezentantów rodu wiśniowieckich – króla Michała Korybuta (1640-1673),

47 NBUK, sygn. XXVIII, sprawa 390, k. 1.

48 NBUK, sygn. XXVIII, sprawa 390, k. 2; BETLEJ/DWORZAK/MARKIEWICZ 2016, s. 80.

49 Stanisław Bonifacy Mniszech (ok. 1580-1644) – syn wojewody sandomierskiego Jerzego, brat carycy Maryny (ZNiO, sygn. DE-8879, s. 107).



5. Wiśniowiec, wnętrze pałacu – stan z 2016 r.

Janusza (1599-1636) i Konstantego Krzysztofa (1636-1686)⁵⁰. Ostatni z wymienionych magnatów był mężem Urszuli Mniszchówny, a po zawarciu kolejnego związku z Anną z Chodorowskich został ojcem omawianego hetmana Michała Serwacego⁵¹. Jedną z kluczowych postaci zacieśniających relacje między Wiśniowieckimi i Mniszchami był Konstanty Krzysztof. Uwieczniono go na obrazie, który zawieszono nad kominkiem w pokoju boku, pełniącym funkcję sypialni⁵².

Na wyższej kondygnacji klatki schodowej można było oglądać portrety królewiczów Jakuba i Aleksandra Sobieskich oraz Michała Zbaraskiego Wiśniowieckiego i ojca Katarzyny z Dolskich, pierwszej małżonki Michała Serwacego Wiśniowieckiego – Jana Karola Dolskiego (**il. 5**). W inwentarzu z lat 1758-1764 został opisany gabinet, w którym wyszczególniono karmazynowe obicie z adamaszku, sprowadzone z Laszek lichtarze i zasłony. Nie mogło zabraknąć lustera i stolików – w tym orzechowego z fornirem i zdobieniami w formie inicjałów oraz herbu Radziwiłłów⁵³. Interesującym zabytkiem

50 NBUK, sygn. XXVIII, sprawa 390, k. 2; BETLEJ/DWORZAK/MARKIEWICZ 2016, s. 80.

51 BETLEJ/DWORZAK/MARKIEWICZ 2016, s. 80.

52 NBUK, sygn. XXVIII, sprawa 390, k. 2.

53 NBUK, sygn. XXVIII, sprawa 390, k. 3; BETLEJ/DWORZAK/MARKIEWICZ 2016, s. 82.



6. Stolik z herbami i monogramami Tekli z Radziwiłłów i Michała Serwacego Wiśniowieckich.

pochodzącym z pałacu wiśniowieckiego jest stolik należący do zbiorów Muzeum Narodowego w Warszawie⁵⁴. Drewniany mebel został wykonany między 1741 a 1744 rokiem przez Johanna Christiana Hera w Białej Podlaskiej (il. 6-7). Na blacie umieszczono inkrustację wykonaną ze stopu cyny ze srebrem. Antytetyczna kompozycja obejmuje trzy paludamenty zwieńczone mitrami – środkowy stanowi tło dla medalionów z herbami Trąby i Korybut, zaś w skrajne płaszcze wpisano monogramy Tekli Róży z Radziwiłłów oraz Michała Serwacego Wiśniowieckich. Rodowy znak Wiśniowieckich można było dostrzec również na wyrobach rzemiosła artystycznego i naczyniach, do których należały kryształowe kielichy⁵⁵.

W zachodnim skrzydle bocznym znajdował się pokój dam (*pokój panien wyższego fraucymeru*). Nad kominkiem zawieszono portret jednego z przedstawicieli rodu Wiśniowieckich, przetransportowany z Laszek. Do bardziej interesujących elementów wyposażenia należał też wykonany w technice pasteli wizerunek Michała Wielhorskiego⁵⁶ – małżonka Elżbiety z Ogińskich, czyli

54 MNW, sygn. SZMb 1326.

55 NBUK, sygn. XXVIII, sprawa 390, k. 1.

56 Michał Wielhorski (1728–1794) – syn starosty braclawskiego Feliksa Ignacego i Ludwiny z Zamoyskich. Kuchmistrz wielki litewski.



7. Stolik z herbami i monogramami Tekli z Radziwiłłów i Michała Serwacego Wiśniowieckich – blat.

wnuczki Michała Serwacego Wiśniowieckiego⁵⁷. W przyległej sionce stały dwa stoliki, w tym jeden do gry w karty, a ściany zdobiły dzieła z zamku laszeckiego – dwie genealogie Sapiechów i przedstawienie bitwy z wojskiem tureckim – oraz obraz św. Marii Egipcjanki i widok *architektury na papierze*. Poprzez portret Zofii Tyszkiewiczowej, córki Michała Wiśniowieckiego, ponownie wskazano na poprzednich właścicieli⁵⁸. W *pokoju panińskim*, gdzie odnotowano żółte obicie z plisi, zielone zasłony, stoły i szafę z Laszek Murowanych, prezentowano dwa portrety Wiśniowieckich⁵⁹. W skarbcu składowano pamiątki po poprzednich właścicielach obiektu. Rodowy symbol Wiśniowieckich widoczny był między innymi na aksamitnych kaletach ze srebrno-złotymi

57 Elżbieta z Ogińskich Wielhorska (1731-1771) – córka wojewody trockiego Józefa Kazimierza Ogińskiego.

58 NBUK, sygn. XXVIII, sprawa 390, k. 8. Zofia z Wiśniowieckich (zm. ok. 1613) – żona wojewody mścisławskiego i brzeskiego Eustachego Tyszkiewicza.

59 Na malowidłach przedstawieni zostali Michał Serwacy Wiśniowiecki oraz jego matka, Anna z Chodorowskich (NBUK, sygn. XXVIII, sprawa 390, k. 10; BETLEJ/DWORZAK/MARKIEWICZ 2016, s. 90, przyp. 62).

haftami⁶⁰, błękitnym dywanie⁶¹, obiciach krzeseł⁶², żelaznych pieczęciach⁶³, tkaninach⁶⁴, czy na nakryciach głowy dla grenadierów⁶⁵. Na obiciach herb Korybut występował razem z Trąbami Radziwiłłów. Do obu familii nawiązywać mogły obecne na poszczególnych elementach wyposażenia – przykładowo na ramie lustra – zdobienia w postaci mitry na tle paludamentu⁶⁶. Tego rodzaju motywy heraldyczne pojawiały się też bezpośrednio w wyżej wymienionej dekoracji architektonicznej stropów i kominków, znanej dzięki zachowanym materiałom ikonograficznym⁶⁷. W skrzyniach przechowywanych w skarbcu można było odnaleźć szpadę należącą do króla Michała Korybuta Wiśniowieckiego oraz laskę z herbem Jana III Sobieskiego, o gałce wysadzonej diamentami. Znaczenie obecności artefaktów powiązanych z monarchami pozostaje odrębnym zagadnieniem, wskazującym na sposób autokreacji własnego wizerunku i może tu zostać jedynie zasygnalizowane.

Kolekcję przedstawięń zgromadzonych w rezydencji między innymi przez Jana Karola Mniszcha i powiększoną w czasach jego syna, Michała Jerzego, udokumentował *Rejestr portretów w zamku wiśniowieckim znajdujących się dnia 10 stycznia 1828*. Spis obejmuje 355 pozycji, jakkolwiek występują błędy w numeracji⁶⁸, a część płócien celowo pominięto⁶⁹. Wśród wymienionych dzieł odnaleźć można wizerunki przedstawicieli rodów Radziwiłłów i Wiśniowieckich. Zostali na nich uwiecznieni: wojewoda wileński i ordynat nieświeski Karol Stanisław „Panie Kochanku” Radziwiłł (1734-1790); Maria Karolina z Lubomirskich Radziwiłłowa (ok. 1730-1795); Michał Kazimierz Radziwiłł „Rybeńko” (1702-1762); Maria Eleonora Anhalt-Dessau (1671-1756) – córka ministra brandenburskiego, żona ordynata nieświeskiego Jerzego Józefa Radziwiłła (1668-1689) – czy wreszcie Michał Serwacy Korybut Wiśniowiecki (1680-1743) oraz jego kolejne żony: Katarzyna

60 Odnotowano dwie *kalety aksamitne karmazynowe z herbami książąt Wiśniowieckich złotem i srebrem haftowanymi, galonem złotym nakoło szamerowane* (NBUK, sygn. XXVIII, sprawa 390, k. 13).

61 *Dywan wielki spod łóżka na dnie błękitnym z herbami J.P. księstwa Wiśniowieckich* (NBUK, sygn. XXVIII, sprawa 390, k. 14).

62 *Dwadzieścia sztuk szpalerowej roboty z krzeseł z herbami Wiśniowieckich sztuk tylnych i z poduszek* (NBUK, sygn. XXVIII, sprawa 390, k. 16).

63 *Cztery egzemplarze pieczęci żelaznych z herbami Wiśniowieckich* (NBUK, sygn. XXVIII, sprawa 390, k. 20).

64 *Plisi karmazynowej, na której herbów Wiśniowieckich złotem i srebrem wyszywanych jedenaście bretów 3; Herb także na plisi Wiśniowieckich haftowany złotem i srebrem* (NBUK, sygn. XXVIII, sprawa 390), k. 14.

65 *Piętnaście Czapek granadierskich z plisz[ly] czerwonej z herbami J.W. księcia Wiśniowieckiego wojewody wileńskiego, złotem i srebrem haftowanymi i galunkiem złotym, u jednej wierzchu nie masz całego, z pokrowcami z woskowanego płótna* (NBUK, sygn. XXVIII, sprawa 390), k. 14.

66 *Wedle inwentarza w jednym z pokoi parteru znajdowało się nad kominem zwierciadło okrągłe nadłuczone, na którym mitra z paludamentem gipsowa* (NBUK, sygn. XXVIII, sprawa 390, k. 28; BETLEJ/DWORZAK/MARKIEWICZ 2016, s. 115).

67 AFTANAŻY 1994, s. 572, il. 733-734.

68 Podwójnie występuje numer 224 (AGAD, sygn. 2901, s. 990).

69 Odnotowano *portretów królów polskich zaczawszy od Lecha I do Alexandra cesarza rosyjskiego sztuk 60 naturalnej wielkości, bez identyfikacji poszczególnych płócien* (AGAD, sygn. 2901, s. 990; BARCZYK 2017, s. 146).

z Dolskich (1680-1725); Magdalena z Czartoryskich (zm. 1728) i sama Tekla Róża z Radziwiłłów *primo voto* Flemmingowa (1703-1747)⁷⁰.

Obecność motywów nawiązujących do poprzednich właścicieli pałacu posiadała głębsze uzasadnienie. Nie można określić jej mianem bezrefleksyjnego zachowania dekoracji i przedmiotów przejętych wraz z posagiem Katarzyny z Zamoyskich, czy braku ich niwelacji ze względów czysto ekonomicznych bądź artystycznych. Na świadomy charakter odwołań wskazują zarówno zachowane zbiory korespondencji, teksty okolicznościowe obrazujące sposób manifestacji związków między rodami przynależnymi do kręgu elit władzy, jak i podejmowane, konkretne inicjatywy. Przykładem powyższych działań jest fakt, iż syn Jana Karola, Michał Jerzy⁷¹, w interesujący sposób nawiązał do genezy rezydencji, umieszczając w sieni tablicę upamiętniającą ród Wiśniowieckich, nad którą usytuowano orła na tle paludamentu zwieńczonego koroną⁷². Spuściznę nie tylko zachowano, lecz dopełniano, jak i rozszerzano jej zakres przez włączanie do programów ideowych innych siedzib Mniszchów. Portret Tekli Róży z Radziwiłłów Wiśniowieckiej stał się z kolei częścią wystroju pałacu w Dęblinie⁷³. W czasach Mniszchów wymowa ideowa pałacu w Wiśniowcu, zespolona z akcentowaniem powiązań politycznych i koligacji z poprzednimi właścicielami została włączona w sposób autoprezentacji dziejów rodów oraz aktualnych aspiracji.

70 AGAD, sygn. 2901, s. 973-995.

71 Michał Jerzy Wandalin Mniszech (1748-1806) – marszałek wielki koronny w latach 1783-1793. Pełnił istotną rolę na dworze króla Stanisława Augusta. Powszechnie wiadomo, że wpływ na poglądy magnata miało wykształcenie zdobyte w warszawskiej szkole pijarów, uzupełnione o studia zagraniczne i zwieńczone przez Grand Tour, podczas której miały miejsce spotkania z najwybitniejszymi uczonymi i myślicielami oświeceniowej Europy. Pośrednictwo w gromadzeniu królewskich kolekcji dzieł sztuki oraz stanowisko w Komisji Edukacji Narodowej pozwalały na podtrzymywanie stałych kontaktów z artystami i literatami. Świadectwem stosunku do narodowej kultury stało się stworzenie koncepcji *Musaeum Polonicum*, w której marszałek wzywał do docenienia rodzimej kultury i upamiętniania dziejów ojczyzny dla dobra przyszłych pokoleń (MNISZECH 1775). Postaci magnata poświęcono stosunkowo dużo tekstów. Pierwsze opracowania biograficzne stworzono jeszcze za życia magnata (BCz, sygn. 1748, s. 1). Działalność polityczno-społeczną oraz aktywność kulturalną Mniszcha omówiono między innymi w pracach: BARTOSZEWICZ 1852; MISZCZAK 1963; ROSNER 1976; BRATUŃ 2002; BARCZYK 2017.

72 AFTANAZY 1994, s. 543.

73 AGAD, Dz. XXV, sygn. 4717; BARCZYK 2017, s. 86.

Bibliografia

ŹRÓDŁA RĘKOPIŚMIENNE

ARCHIWUM GŁÓWNE AKT DAWNYCH W WARSZAWIE (AGAD)

Archiwum Radziwiłłowskie, *Dęblińskiego pałacu inwentarz, 1807*, Dz. XXV, sygn. 4717.

Archiwum Zamojskich, *Rejestr portretów w zamku wiśniowieckim znajdujących się dnia 10 stycznia 1828*, sygn. 2901.

BIBLIOTEKA KSIĄŻĄT CZARTORYSKICH W KRAKOWIE (BCz)

Michał Jerzy Mniszech, [w:] *Biogramy ośmiu osobistości z otoczenia Stanisława Augusta Poniatowskiego, 1780 r.*, sygn. 1748.

Rękopisy Muzeum Narodowego w Krakowie, Archiwum Młynowskie, Inwentarz pośmiertny hetmana wielkiego koronnego Michała Serwacego Wiśniowieckiego spisany 11 października 1744 roku wypis z ksiąg grodzkich krzemienieckich, sygn. MNK 865.

BIBLIOTEKA POLSKIEJ AKADEMII UMIEJĘTNOŚCI I POLSKIEJ AKADEMII NAUK W KRAKOWIE (PAU)

Skarbiec herbownemi kleynotami z Kolligowanych (sic!) Familij Prześwietnego Domu Jaśnie Wielmożnego Imci Pana Jerzego Augusta Wandalina z Wielkich Kończyc hrabi na Ossowicy, sygn. 1128.

BIBLIOTEKA ZAKŁADU NARODOWEGO IM. OSSOLIŃSKICH WE WROCŁAWIU (ZNiO)

Archiwum Mniszców. Akta rodzinno-majątkowe Mniszców, XVI–XVIII w., mf, sygn. DE-8879.

Regestr mobilium J.W. Mniszcha podkomorzego litewskiego w pałacu wiśniowieckim, sygn. DE-2571.

NARODOWA BIBLIOTEKA UKRAINY IM. WOŁODYMYRA I. WERNADSKIEGO W KIJOWIE (NBK)

Oddział Rękopisów, *Inwentarz pałacu w Wiśniowcu z lat 1758–1764*, sygn. XXVIII, sprawa 390.

ŹRÓDŁA DRUKOWANE

MNISZCZACH 1775 – Mniszech Michał Jerzy, *Myśli względem założenia Musaeum Polonicum*, s. 1, 1775.

NIESIECKI 1839-1846 – Niesiecki Kasper, *Herbarz polski. T. 1-10*, Lipsk 1839-1846 (1728-1744).

TREMBIŃSKI 1747 – Trembiński Aleksander Jan, *Panska Cnota Prorok Nieśmiertelnego Imienia [...] w Vice-Reiu Egiptu Jozefie, w Oyczyźnie naszej w naypierwszym Senatorze [...] Jozefie Wandalinie Mniszchu, [...] Kasztelanie Krakowskim, Na żalobnym Pogrzebu Akcie Ogłoszona. / Przez [...] X. Alexandra Jana z Trembina Trembinskiego, [...] W Zamościu w Kosciele WW. OO. Reformatów, Roku [...] 1747. Dnia 25. [...] Września, 1747.*

OPRACOWANIA

AFTANAZY 1994 – Aftanazy Roman, *Dzieje rezydencji na dawnych kresach Rzeczypospolitej, t. 5: Ziemie ruskie Korony: Województwo wołyńskie*, Warszawa 1994.

ANUSIK 2009 – Anusik Zbigniew, *O księżętach Wiśniowieckich i czasach w których żyli. Suplement do monografii rodu „Przegląd Nauk Historycznych” 2009 (8), nr 2, s. 149-245.*

ANUSIK 2011 – Anusik Zbigniew, *Studia i szkice staropolskie*, Łódź 2011.

BANIA 1981 – Bania Zbigniew, *Pałac w Podhorcach*, „Rocznik Historii Sztuki” 1981, t. XIII, s. 97-170.

BANIA 2016 – Bania Zbigniew, *Podhorce – od willi do destrukcji*, [w:] *Historia – konserwacja – rewitalizacja. Funkcjonowanie rezydencji regionu łódzkiego w kontekście doświadczeń europejskich*, red. Bernatowicz Tadeusz, Gryglewski Piotr, Stefański Krzysztof, Łódź 2016, s. 41-50.

- BARCZYK 2016 – Barczyk Alina, *Księgozbiór pałacowy w Wiśniowcu w świetle inwentarza z ok. 1760 roku*, [w:] *Ars et Scientia*, T. 7, red. Barczyk Alina, Ciarkowski Błażej, Stefański Krzysztof, Łódź 2016, s. 5–21.
- BARCZYK 2017 – Barczyk Alina, *Pałac w Dęblinie. Inwentarze z czasów Michała Jerzego Wandalina Mniszcha*, Kraków 2017.
- BARTOSZEWICZ 1852 – Bartoszewicz Julian, *Michał Jerzy Mniszech, marszałek wielki koronny*, „Biblioteka Warszawska” 1852, t. IV, s. 478–504.
- BERNATOWICZ 2011 – Bernatowicz Tadeusz, *Mitra i buława: królewskie ambicje ksiąząt w sztuce Rzeczypospolitej szlacheckiej (1697-1763)*, Warszawa 2011.
- BETLEJ/DWORZAK/MARKIEWICZ 2016 – Betlej Andrzej, Dworzak Agata, Markiewicz Anna, *Pałac w Wiśniowcu w świetle inwentarzy staropolskich*, Kraków 2016.
- BRATUŃ 2002 – Bratuń Marek, „Ten wykwinny, wykształcony Europejczyk”: zagraniczne studia i podróże edukacyjne Michała Jerzego Wandalina Mniszcha w latach 1762–1768, Opole 2002.
- BRZEZIŃSKA-MARJANOWSKA 2014 – Brzezińska-Marjanowska Wioletta, *Klasykistyczne założenia pałacowo-ogrodowe na Wołyniu 1780-1831*, Warszawa–Toruń 2014.
- CIESIELSKI 2016 – Ciesielski Tomasz, *Twierdza prywatne w województwach południowo-wschodnich Rzeczypospolitej Obojga Narodów w XVIII w.*, [w:] *Twierdza osiemnastowiecznej Europy*, Oświęcim 2016, s. 16–41.
- CZEPPE 1998 – Czeppe Maria, *Kamaryla pana z Dukli: kształtowanie się obozu politycznego Jerzego Augusta Mniszcha 1750-1763*, Warszawa 1998.
- DYMNICKA-WOŁOSZYŃSKA 1976 – Dymnicka-Woloszyńska Hanna, *Mniszech Jan Karol* [w:] *Polski Słownik Biograficzny*, t. 21, Wrocław–Warszawa–Kraków–Gdańsk 1976, s. 463–465.
- DWORZACZEK 1959 – Dworzaczek Włodzimierz, *Genealogia*, Poznań 1959.
- FRIEDRICHS/HERTZIG/KARGE 2019 – Friedrichs Kristina, Hertzig Stefan, Karge Henrik, *Das Japanische Palais in Dresden*, Petersberg 2019.
- HERTZIG 2013 – Hertzig Stefan, *Das barocke Dresden. Architektur einer Metropole des 18. Jahrhunderts*, Petersberg 2013.
- KOWALCZYK 2004 – Kowalczyk Jerzy, *Rezydencje późnobarokowe na Wołyniu*, „Zamojsko-Wolyńskie Zeszyty Muzealne” 2004, s. 48–106.
- KUNATH 2015 – Kunath Christian, *Adelsgeschlechter und Herrschaftssitze in Dresden und Umgebung*, Dresden 2015.
- MISZCZAK 1963 – Miszczak Ewa, *Mecenat artystyczny Michała Jerzego Mniszcha, Marszałka Wielkiego Koronnego. Praca magisterska napisana w Instytucie Historii Sztuki UW pod kierunkiem prof. W. Tomkiewicza*, mps 1963, Archiwum Uniwersytetu Warszawskiego.
- PROKSA 2001 – Proksa Michał, *Studia nad zamkami i dworami ziemi przemyskiej od połowy XIV do początków XVIII wieku*, Przemysł 2001.
- REWSKI 1939 – Rewski Zbigniew, *Rachunki budowy pałacu i kościoła w Wiśniowcu*, „Biuletyn Historii Sztuki i Kultury” 1939, t. 7, nr 1, s. 69–75.
- ROSNER 1976 – Rosner Andrzej, *Mniszech Michał Jerzy*, [w:] *Polski Słownik Biograficzny*, t. 21, Wrocław–Warszawa–Kraków–Gdańsk 1976, s. 480–484.
- RYBA 2005 – Ryba Janusz, *Dwory przyjmują gości (O kulturotwórczej funkcji królewskich odwiedziny)*, [w:] *Dwory magnackie w XVIII wieku*, red. Kostkiewicz Teresa, Ročko Agata, Warszawa 2005, s. 57–67.
- SITO 2013 – Sito Jakub, *Wielkie warsztaty rzeźbiarskie Warszawy doby saskiej: modele kariery, formacja artystyczna, organizacja produkcji*, Warszawa 2013.
- Słownik geograficzny 1880-1902 – *Słownik geograficzny Królestwa Polskiego i innych krajów słowiańskich*, t. 1–15, Warszawa 1880-1902.
- SZYJAN 2011 – Szyjan Lubow, *Pałac wiśniowiecki w kontekście baroku zachodnioeuropejskiego na Ukrainie*, [w:] *Historia Wiśniowca*, Tarnopol 2011, s. 51–57.
- WANAT 1979 – Wanat Beningnus Józef, *Zakon Karmelitów Bosych w Polsce. Klasztory Karmelitów i Karmelitanek Bosych 1605–1975*, Kraków 1979.
- WIŚNIEWSKI 2015 – Wiśniewski Krzysztof, *Urząd marszałkowski koronny w bezkrólestwach XVII-XVIII wieku (1632-1736)*, Warszawa 2015.
- ZIELIŃSKA 1997 – Zielińska Teresa, *Poczet polskich rodów arystokratycznych*, Warszawa 1997.