

IX. DENNSTAEDTIACEAE

- 1. Indusio en forma de copa, que se abre hacia el exterior 2
 - 2. Lámina villosa en ambas superficies 5. **Microlepia**
 - 2. Lámina glabra **Odontosoria** [**O. afra**, **O. chinensis** (ST)]
- 1. Indusio no en forma de copa o sin indusio..... 3
 - 3. Soros cortos, sin verdadero indusio, protegidos por un repliegue semiorbicular de la lámina 3. **Hypolepis**
 - 3. Soros protegidos por un verdadero indusio, simple o doble 4
 - 4. Indusio doble 6. **Pteridium**
 - 4. Indusio simple, formado únicamente por el borde reflejo de la lámina que se abre hacia el interior 5
 - 5. Nerviación libre..... 4. **Lonchitis**
 - 5. Nerviación reticulada..... 6
 - 6. Lámina hirsuta; soros generalmente confinados a los senos..... 1. **Blotiella**
 - 6. Lámina glabra, glauca por el envés; soros a lo largo de todo el margen 2. **Histiopteris**

1. **Blotiella** R.M. Tryon

- 1. Soros alargados; pinna terminal hastada con dos lóbulos anchos y lanceolados..... 2
 - 2. Hojas 1-2 veces pinnadas; raquis subglabro cerca del ápice..... 1. **B. currori**
 - 2. Hojas 1 veces pinnadas; raquis \pm viloso cerca del ápice 3. **B. mannii**
- 1. Soros cortos, pinna terminal no hastada..... 3
 - 3. Rizoma reptante; lámina 2-3 veces pinnada; nervios prominentes por el envés..... 2. **B. glabra**
 - 3. Rizoma erecto; lámina 1-2 veces pinnada; nervios no prominentes 4
 - 4. Lámina hasta de 55 cm, de un verde claro por el envés, con pelos suaves..... 4. **B. reducta**
 - 4. Lámina hasta de 100 cm, de un verde oscuro por el envés, con pelos rígidos..... 5. **B. tisserantii**

IX. DENNSTAEDTIACEAE

44 1. *Blotiella*1. ***B. currori*** (Hook.) R.M. Tryon in Contr. Gray Herb. 191: 99 (1962)*Pteris currori* Hook., Sp. Fil. 2: 232, tab. 140 (1858)*Lonchitis currori* (Hook.) Mett. in Asch., Bot. Ost-Afrika: 10 (1879)*Tipo*: Angola. Elephant's bay, *Curror s.n.* (K) [Tardieu-Blot (1964a: 100)]*Descripción*: Benl (1988: 29); Tardieu-Blot (1964a: 100)*Iconografía*: fig. 69

Suelo de bosques primarios y secundarios; 500-1500 m. África tropical, desde Senegal hasta Zambia, y Madagascar. Bioko y Río Muni.

BIOKO NORTE: Malabo-pico Basilé, estrada km 4, *Carvalho 2128* (MA-419465). BIOKO SUR: Belebú-Balachá, *Benl 442* (BC-621297). CENTRO SUR: Bata-Niefang-Monte Alén, chegada de río Otom-Asok, *Carvalho 5352* (MA-598280); Evinayong, *Guinea 85* (MA-227858); P.N. Monte Alén, Engong, camino del Lago, *Velayos & al. 9498* (MA-638770).2. ***B. glabra*** (Bory) R.M. Tryon in Contr. Gray Herb. 191: 99 (1962)*Lonchitis glabra* Bory, Voy. Iles Afrique 1: 321 (1804)*Lonchitis gracilis* sensu Tardieu-Blot*Tipo*: Francia. Reunión, *Bory 63* (B-Willd-20131; P) [Verdcourt (2000: 13)]*Descripción*: Benl (1988: 31)*Iconografía*: fig. 70

Zonas húmedas de bosques secundarios; 1400-2600 m. África tropical y austral, Madagascar y Reunión. Bioko.

BIOKO NORTE: pico Basilé, *Carvalho 3658* (MA-734405); Pico, *Benl 377* (BC-621298). BIOKO SUR: near Moca, *Adams 1100* (MA-387570).3. ***B. mannii*** (Baker) Pic. Serm. in Webbia 31: 250 (1977)*Pteris mannii* Baker in Hook. & Baker, Syn. Fil.: 168 (1867)*Lonchitis mannii* (Baker) Alston in Bol. Soc. Brot. ser. 2, 30: 18 (1956)*Tipo*: Guinea Ecuatorial. Fernando Po [Bioko], *Mann s.n.* (K, P) [Tardieu-Blot (1964a: 101)]*Descripción*: Benl (1988: 30); Tardieu-Blot (1964a: 101)*Iconografía*: fig. 71

Lugares umbrosos en bosques primarios y secundarios; 500-1300 m. África tropical occidental. Bioko y Río Muni.

BIOKO: Malabo-Moca, *Carvalho 3263* (MA-716238); Fernando Po [Bioko], *Mann s.n.* (K). CENTRO SUR: Ebian, Matroguisa, entre Acurenam y Aconibe, *Pérez Viso 1751* (MA-643134). KIE NTEM: Ebon-Oyac, *Pérez Viso 4312* (MA-747333). WELE NZAS: Alum, *Pérez Viso 3037* (MA-747332).

IX. DENNSTAEDTIACEAE

2. *Histiopteris* 45

4. **B. reducta** (C. Chr.) R.M. Tryon in Contr. Gray Herb. 191: 100 (1962)

Lonchitis reducta C. Chr. in Repert. Spec. Nov. Regni Veg. 9: 370 (1911)

Tipo: Guinea. Futa Djallon, Pita, *Poberguin 28* (P)

Descripción: Benl (1988: 32)

Iconografía: fig. 72

Sobre rocas umbrías y húmedas; 700-900 m. África tropical y austral. Bioko.

BIOKO: Fernando Po [Bioko], *Mann s.n.* (BM).



5. **B. tisserantii** (Alston & Tardieu ex Tardieu) Pic. Serm. in Webbia 37: 132 (1983)

Lonchitis tisserantii Alston & Tardieu ex Tardieu in Mem. Inst. Franc.

Afrique Noire 28: 85, tab. 13 fig. 5-6 (1953)

Tipo: República Centroafricana. Oubangui, Boukoko, *Tisserant s.n.* (P)

Descripción: Benl (1988: 33); Tardieu-Blot (1964a: 102)

Iconografía: fig. 73

Claros de bosque; 450-1300 m. África tropical occidental y central. Bioko.

BIOKO: Fernando Po [Bioko], *Mann 350* (K); BIOKO SUR: Belebú Balachá, *Escarré 2021* (BCN).

2. *Histiopteris* (J. Agardh) J. Sm.

1. **H. incisa** (Thunb.) J. Sm., Hist. Fil.: 295 (1875)

Pteris incisa Thunb., Prodr. Pl. Cap.: 17 (1800)

Tipo: Sudáfrica. Cape Province, Grootvadersbosch, *Thunberg s.n.* (S, UPS) [Schelpe & Anthony (1986: 82)]

Descripción: Benl (1988: 26); Tardieu-Blot (1964a: 98)

Iconografía: fig. 74

Lugares abiertos en bordes de arroyos y bosques secundarios; 1000-1900 m. Pantropical. Bioko y Río Muni.

BIOKO SUR: near Loretto lake, Moca, *Adams 1008* (MA-390642); Mioko Heights between Moca and Moca lake, *Adams 1103* (MA-390635). CENTRO SUR: Evinayong, *Guinea 88* (MA-386652); Eviam, Matroguisa, entre Acurenam y Aconibe, *Pérez Viso 1834* (MA-643149). WELE NZAS: Eviang-Aconibe, *Pérez Viso 2069* (MA-7322597).



IX. DENNSTAEDTIACEAE

46 3. *Hypolepis*3. *Hypolepis* Bernh.

1. Pecíolo y raquis de un púrpura oscuro, rugoso en la madurez; nervios rojizos.....

1. **H. rugosula**

1. Pecíolo y raquis pajizo, suave en la madurez; nervios amarillentos.... 2. **H. sparsisora**

1. **H. rugosula** (Labill.) J. Sm. in Curtis's Bot. Mag., tab. 72 (1846)

Polypodium rugosulum Labill., Nov. Holl. Pl. 2: 92, tab. 241 (1806)

Dryopteris punctata (Thunb.) C. Chr., Index Filic. 5: 287 (1905)

H. rugosula var. *africana* C. Chr. in Dansk Bot. Ark. 7: 121 (1932)

Tipo: Australia. Van Diemen, *Labillardiere s.n.* (FI?)

Descripción: Benl (1988: 28)

Iconografía: fig. 75

Bosques montanos; 700-2000 m. Pantropical. Bioko.

BIOKO SUR: Mioko heights, near Moca, *Adams 1105* (MA-412208).

2. **H. sparsisora** (Schrad.) Kuhn, Filic. Afr.: 120 (1868)

Cheilanthes sparsisora Schrad. in Gött. Gel. Anz. 1818: 918 (1818)

H. anthriscifolia C. Presl, Tent. Pterid.: 162 (1836)

Tipo: Sudáfrica. Cape province, *Hasse s.n.* (LE?) [Schelpe & Anthony (1986: 87)]

Descripción: Benl (1988: 27); Tardieu-Blot (1964a: 95)

Iconografía: fig. 76

Bosques de montaña; 1200-2600 m. África tropical y austral, Madagascar e islas Mascareñas. Bioko.

BIOKO: Fernando Po [Bioko], *Guinea s.n.* (MA-186721). BIOKO NORTE: regreso del pico Basilé, *Guinea 2998* (MA-213816).

4. *Lonchitis* L.1. **L. occidentalis** Baker, in Hook. & Baker, Syn. Fil.: 128 (1867)

Anisosorus occidentalis (Baker) C. Chr., Cat. Pl. Madag., Pterid.: 54 (1932)

Tipo: Angola. *Welwitsch 132b* (BM, K, LISU) [Tardieu-Blot (1964a: 104)]

Descripción: Benl (1988: 34); Tardieu-Blot (1964a: 104)

Iconografía: fig. 76

Lugares umbríos cerca de cursos de agua permanente; 350-1800 m. África tropical y Madagascar. Bioko y Río Muni.

BIOKO SUR: Malabo, Moca, km 65, *Carvalho 2608* (MA-556087). CENTRO SUR: P.N. Monte Alén, Esamalang, carretera de Mosumu, *Pérez Viso 1182* (MA-638593).



5. *Microlepia* C. Presl

1. **M. speluncae** (L.) T. Moore, Index Fil. (T. Moore): 93 (1857)

Polypodium speluncae L., Sp. Pl.: 1093 (1753)

Tipo: “Habitat in Indiis” (BM, Herb. Hermann 3: 41, n° 384) [Sledge (1984: 25)]; [Jarvis (2007: 762)]

Descripción: Benl (1988: 23); Tardieu-Blot (1964a: 94)

Iconografía: fig. 78

Bosques secundarios, en lugares abiertos; 900-1900 m. Pantropical y pansubtropical. Bioko y Río Muni.

BIOKO NORTE: Malabo-pico Basilé, *Carvalho 3564* (MA-683637). BIOKO SUR: Musola, *Malest 2207* (BCN), *Escarré 2007* (BCN); Concepción, *Escarré 2003* (BCN). CENTRO SUR: Eviam, Matroguisa, entre Acurenam y Aconibe, *Pérez Viso 1822* (MA-643170). WELE NZAS: Mofú. *Pérez Viso 2136* (MA 732576).



6. *Pteridium* Gled. ex Scop.

1. **Pt. aquilinum** (L.) Kuhn in Asch., Bot. Ost-Afrika: 11 (1879)

subsp. **aquilinum**

Pteris aquilina L., Sp. Pl.: 1075 (1753)

Tipo: “Habitat in Europae sylvis, praesertim caeduis.” [“Filix femina” in Fuchs, Hist. Stirp., 596 (1542)] [Tryon (1941: 19)]; [Jarvis (2007: 778)]

Descripción: Benl (1988: 35); Tardieu-Blot (1964a: 96)

Iconografía: fig. 79

Suelos ligeramente ácidos en lugares expuestos y soleados; 0-3000 m. Subcosmopolita. Bioko y Río Muni.

BIOKO NORTE: carretera del pico Basilé, km 15-16, *Carvalho 3700* (MA-512409); carretera del pico Basilé, km 18, *Carvalho 3713* (MA-512332). CENTRO SUR: Bindeng, explotación forestal de Matroguisa (Niefang), *Pérez Viso 2407* (MA-643205). LITORAL: Bata-Praderas de Bome, *Carvalho 5918* (MA-609905).

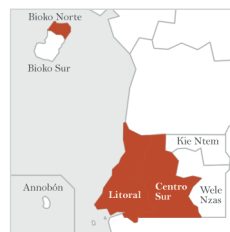




Fig. 69. *Blotiella curreri*

FLORA DE GUINEA ECUATORIAL

224

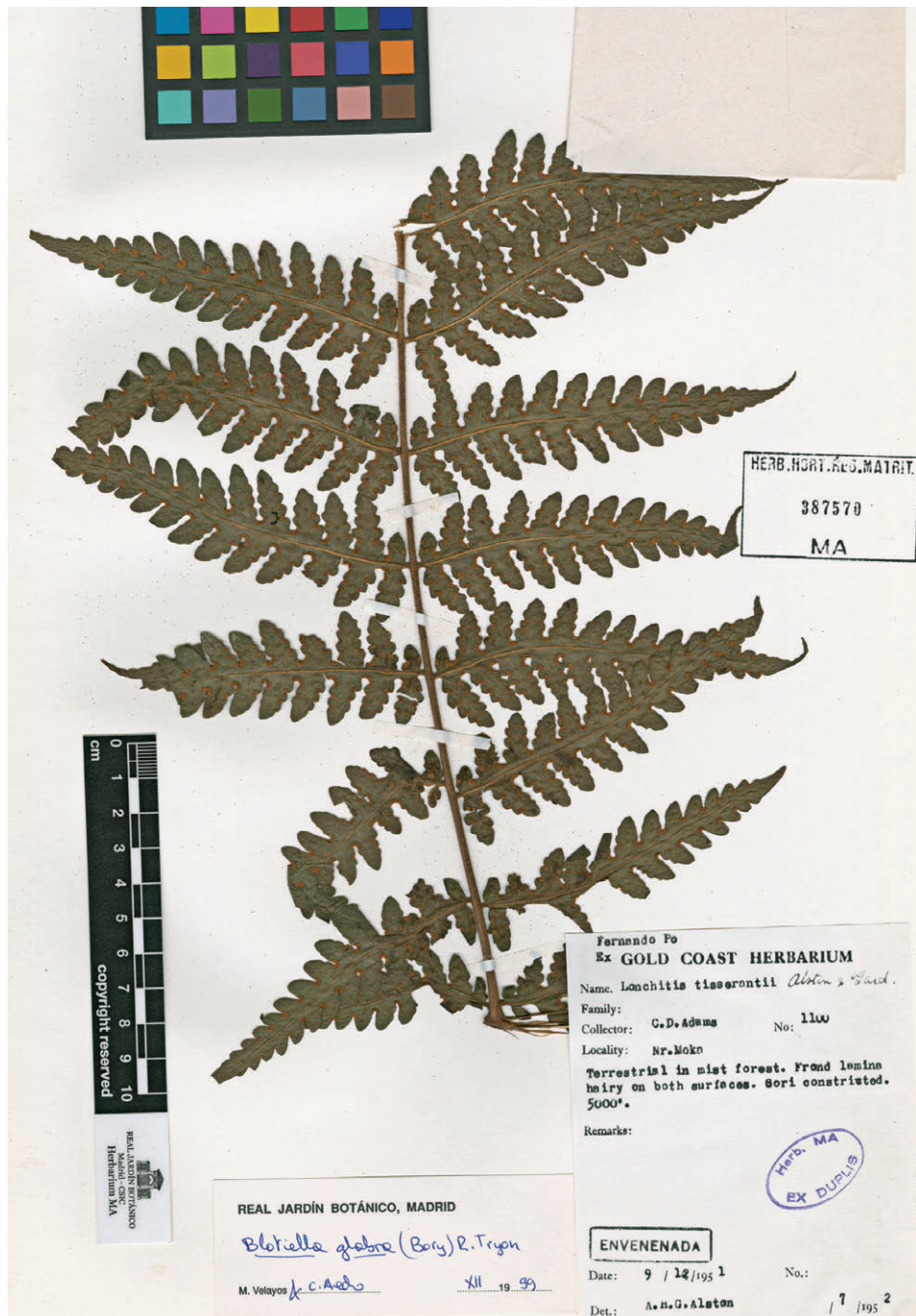


Fig. 70. *Blotiella glabra*

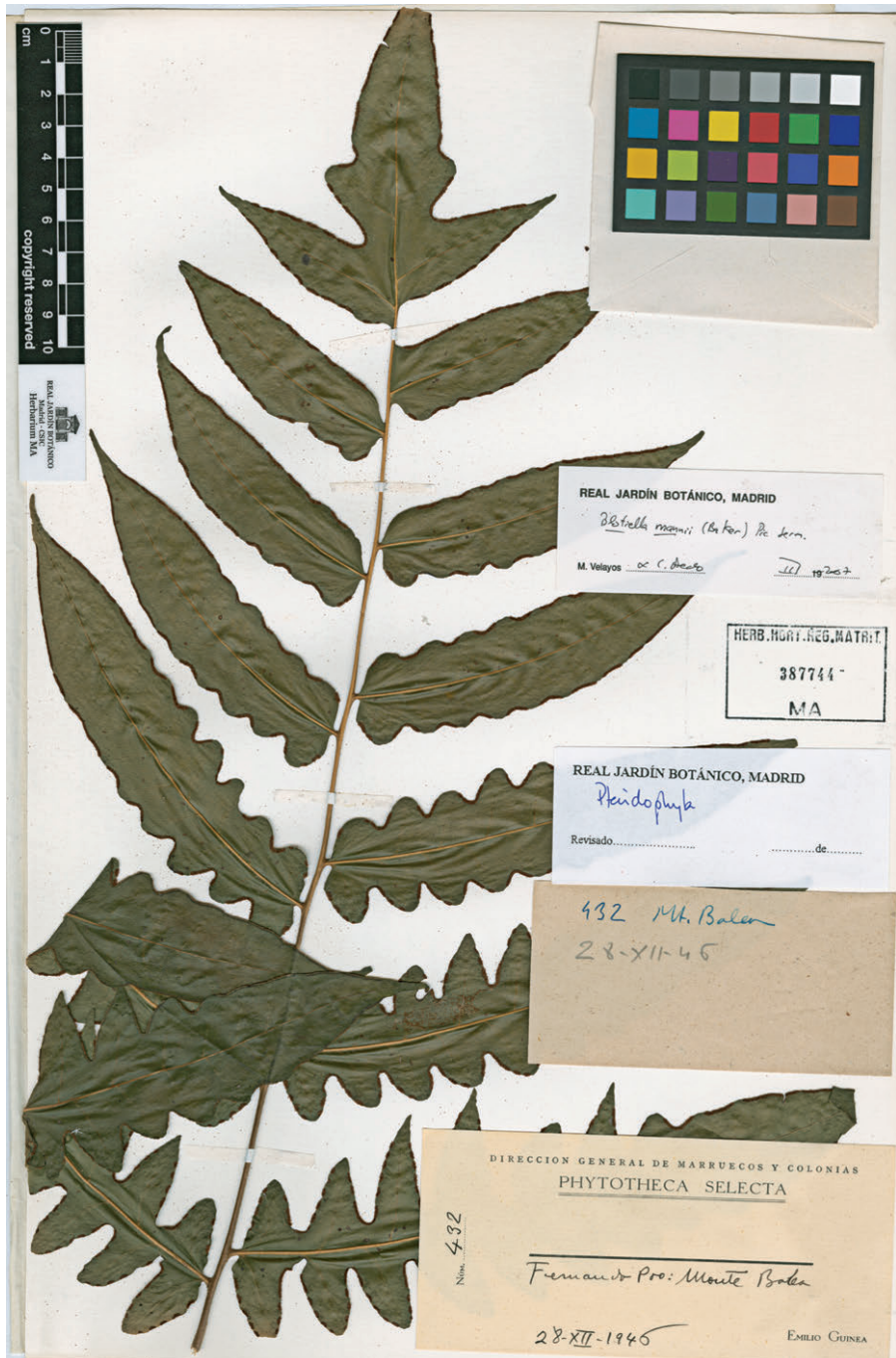


Fig. 71. *Blotiella mannii*

FLORA DE GUINEA ECUATORIAL

226



Fig. 72. *Blotiella reducta*



Fig. 73. *Blotiella tisserantii*

FLORA DE GUINEA ECUATORIAL

228



Fig. 74. *Histiopteris incisa*



Fig. 75. *Hypolepis rugulosa*

FLORA DE GUINEA ECUATORIAL

230



Fig. 76. *Hypolepis sparsisora*



Fig. 77. *Lonchitis occidentalis*

FLORA DE GUINEA ECUATORIAL

232



Fig. 78. *Microlepia speluncae*



Fig. 79. *Pteridium aquilinum*