





Modelo 3D del recipiente tipo “penha” SOJ 23P de Vinha da Soutinha (Mairos, Chaves, Portugal)

Contiene un modelo 3D:

se puede mover, 
hacer zoom, 
medir, 
hacer secciones, 
escoger

una vista de ejemplo, etc.

Información sobre el elemento

Recipiente *tipo Penha* adscrito al Calcolítico, localizado en el poblado de *Vinha da Soutilha* (Mairos, Chaves).

Se conserva casi completo y reintegrado. Está depositado en el [Museu da Região Flaviense](#), en Chaves, Portugal.

Más información en ...



Información del modelo 3D

Generado con *Fotogrametría de objeto cercano SfM*, a partir de una serie de 52 imágenes digitales obtenidas en octubre de 2013 con una NIKON D300, resolución 4288x2848 píxeles. Modelo completo de la cara externa y parcial del interior, escalado a partir de referencia métrica.

Unidades del modelo: metros.

Color: sí.

Total triángulos del modelo 3D: aprox. 150.000

Fecha creación del modelo: noviembre de 2013.

PDF 3D: ¿Quieres conocer las utilidades del pdf 3d?
¿Tiene problemas para visualizarlo? [Haz clic aquí...](#)

Por favor, use este enlace para citar o enlazar este ítem:

<http://hdl.handle.net/10261/87826>



Modelo 3D en visor web

Recipiente SOJ 23P de Vinha da Soutinha (Mairos, Chaves, Portugal)

INFORMACIÓN DEL CACHARRO

Recipiente cerámico de forma esférica, bastante cerrado; la parte de máxima expansión se encuentra a mitad de la altura total de la pieza. En la sección se puede comprobar que el fondo es completamente cóncavo no hay una parte aplanada para que se apoye. La pasta es porosa con abundante desgrasante de cuarzo en superficie. Modelada manualmente por presión y churros. El acabado superficial es alisado con los dedos. Está decorado por una banda de motivos organizados en metopas delimitada en la parte próxima al borde por cuatro líneas que recorren el perímetro del recipiente. Las cuatro líneas superiores están realizadas por incisión con un punzón de punta plana que deja una huella en U. Las metopas se delimitan con líneas verticales con motivos alternos de espiga y reticulados. La decoración de las metopas se realiza combinando impresión e incisión. La decoración ocupa una banda de 10 cm a partir del borde del recipiente. El resto de la pieza es liso.

| Fabricación | Acabado | Textura | Color | Decoración | Elemento |
|--------------------|----------------|----------------|--------------|-------------------|-----------------|
| Modelado manual | Alisado | Rugosa | Pardo ocre | Incisa e impresa | Punzón |

Adscripción Crono-Cultural

Primera mitad del III milenio cal. B.C. (Calcolítico, aunque según algunos autores esta etapa debería ser conceptualizada en el NW peninsular como Neolítico Final).

Procedencia

Poblado de *Vinha da Soutilha* (Mairos, Chaves, Portugal) (Jorge y Soeiro 1981-82; Jorge 1986: 71-312, láminas IV-LXXXII). Este cacharro apareció en el denominado "Nivel III: Sector A (c. 3)", registrado con número de inventario "23P" (lámina LXXII).

Situación actual

[Museu da Região Flaviense](#), Chaves, Portugal (nº registro 585).

Referencia en exposición: "3.2.1. Mairos 82, Nivel III, Sector A (c. 3) SOJ 23P".

BIBLIOGRAFÍA

Susana Oliveira Jorge y Teresa Soeiro. 1981-1982. Escavações arqueológicas na Vinha da Soutilha (Mairos, 1981). *Portugália*, 2-3. p. 9-40.

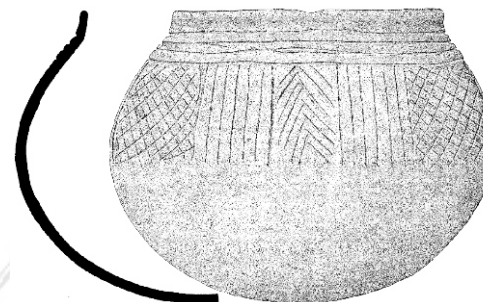
<http://hdl.handle.net/10216/8230>

Susana Oliveira Jorge. 1986. *Povoados da Pré-História recente da região de Chaves-Vila Pouca de Aguiar (Trás-os-Montes Ocidental) : bases para o conhecimento IIIº e princípios do IIº milénios A.C. no Norte de Portugal*. Tesis de Doctorado. Porto: Universidad de Porto.

<http://hdl.handle.net/10216/10842>



Representaciones ortográficas en base al modelo fotogramétrico: frente y vista superior



Dibujo y sección del cacharro en S.O. Jorge e T. Soeiro 1981-82: lámina VII