

DE IJZERTIJDVERSTERKING OP DE KEMMELBERG

Tijdens de vorige campagnes ⁽¹⁾ beperkten de activiteiten zich uitsluitend tot de Kimmelberg zelf. In 1974 (8-26 april, 27 juni-13 augustus) werd het grootste deel van de werkzaamheden gekoncentreerd op de opgraving van een kunstmatige heuvel. Deze ligt op 740 m ten zuidoosten van het geodetisch punt (op het plateau) tussen de hoogtelijnen 65 en 68 m; op een terrein *Voorbos* genaamd. Tevens werden een tweetal sleuven geopend op het plateau en de noordflank van de Kimmelberg ⁽²⁾.

De opgravingen in het Voorbos

Sinds enkele jaren kenden we het bestaan van een vermoedelijk kunstmatige heuvel in het *Voorbos*. Wijlen M. Cruson, uit Kimmel, had ons verzekerd dat deze heuvel in zijn huidige toestand reeds aanwezig was vóór de eerste wereldoorlog. Anderzijds spreken lokale tradities en het historisch materiaal nergens van een windmolen op die plaats. Daar een verband tussen deze heuvel en de ijzertijdversterking niet uitgesloten is, konden alleen opgravingen een licht werpen op de oorsprong en het karakter ervan.

De heuvel (fig. 13) is gelegen op een van noord naar zuid verlopende helling en is omgeven door een grachtvormige verdieping. Centraal heeft hij een hoogte van ca. 3,50 m; de doormeter bedraagt ca. 30 m. Tijdens de eerste periode bleven de opgravingen beperkt tot een proefsleuf langs de noord-zuid as. Deze sleuf (KV/1) doorsnijdt het noordelijk heuvellichaam, de grachtvormige uitdieping en ten noorden van deze laatste een deel van de natuurlijke helling. Tevens werden twee referentiesleuven gegraven (KV/2 en KV/3) met als doel een stratigrafisch vergelijkingsbeeld te bekomen tussen heuvel en gracht, en het omliggende terrein.

Volgende resultaten kunnen worden vooropgezet :

1) KV/2, KV/3 en het deel van KV/1 buiten de grachtvormige verdieping omvatten geen archeologische sporen.

2) De grachtvormige verdieping heeft volgens de huidige vaststellingen niets met het heuvellichaam te maken. Ze is waarschijnlijk ontstaan ten gevolge van afvloeiend water. Nog verschillende andere, door erosie ontstane, diepe en brede geulen zijn in het omringende zeer sompige terrein aanwezig.

¹ A. VAN DOORSELAER, Inleidende beschouwingen over de Kimmelberg na drie opgravingscampagnes, *Hand. XLIIe Congres Fed. Kringen Oudheidk. Gesch. België, Mechelen, 1971*, 11-30 (= *Arch. Belg.* 131). — A. VAN DOORSELAER-J. DE MEULEMEESTER-R. & J.-L. PUTMAN, Resultaten van zes opgravingscampagnes op de Kimmelberg, *Arch. Belg.* 161, Brussel, 1974.

² De opgravingen werden mogelijk gemaakt mede door de financiële steun van de Vereniging voor Oudheidkundig Bodemonderzoek in West-Vlaanderen.

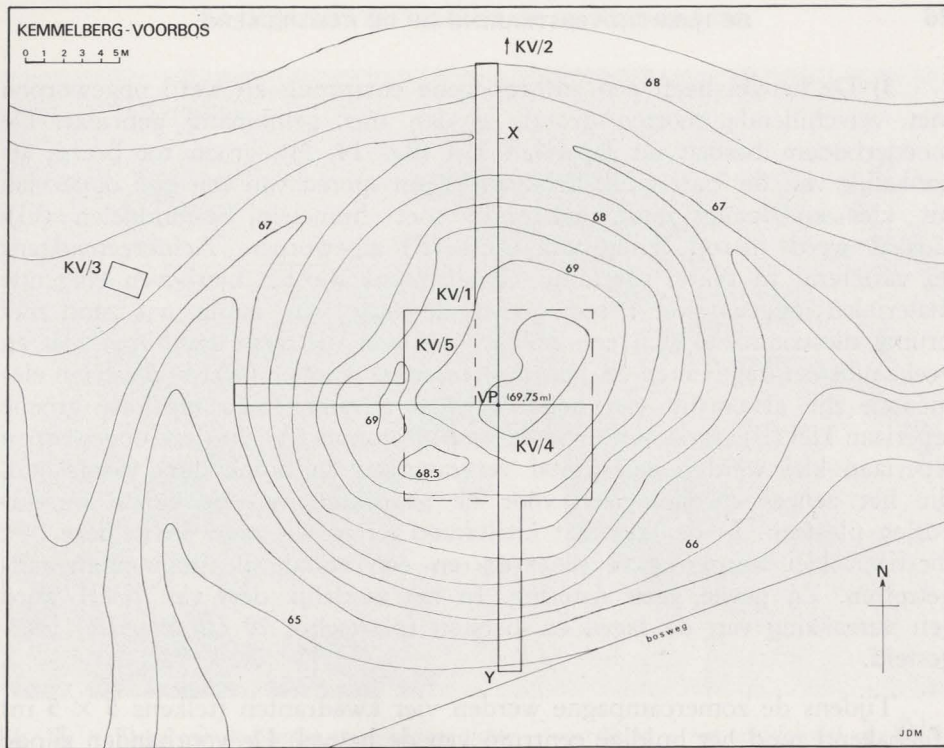


Fig. 13. — Topografisch plan met aanduiding der sleuven

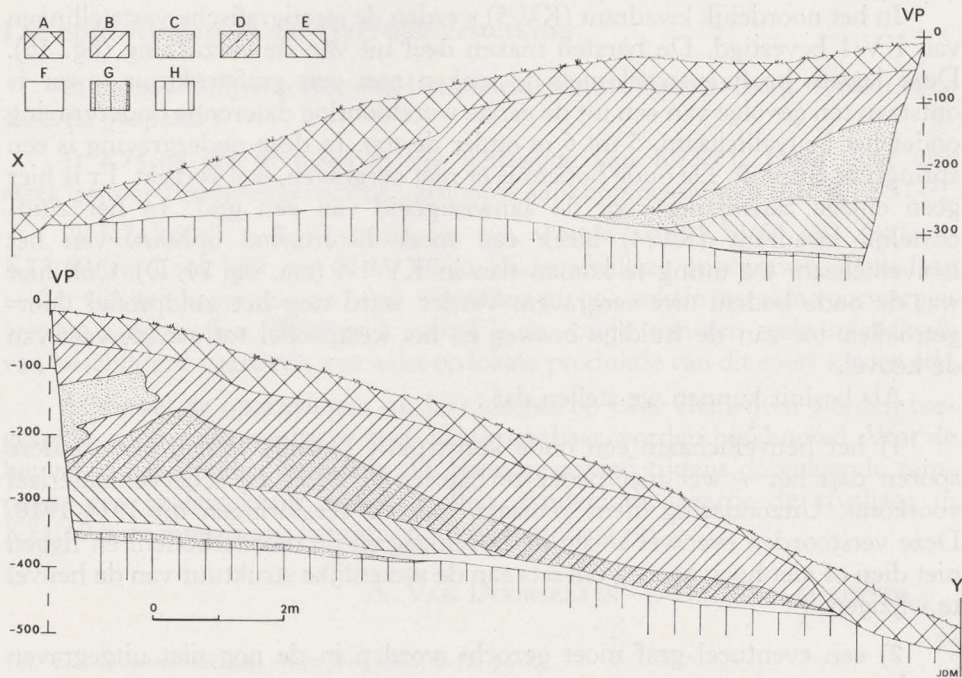


Fig. 14. — Sleuf KV/1-4 : X - Y profiel (legende verklaard in de tekst).

3) De heuvel heeft een anthropogene oorsprong en werd opgeworpen met verschillende soorten grond, al dan niet gelijkmatig gebruikt. De moederbodem bestaat uit ieperiaan klei (fig. 14, H), groen tot bruin, afhankelijk van de watertafel. Erboven liggen sporen van een oud oppervlak uit klei en lemig zand, aangerijkt met humeuze bestanddelen (G). Lokaal werd hierop lemig wit zand (F) afgeworpen. Achtereenvolgens en variërend in dikte, spreiding en structuur werden hierboven volgende materialen opgeworpen : een gemengde laag van lemig wit zand met bruine diestiaan klei (E); een pakket van geel diestiaan zand met klei en veel zandsteenfragmenten en gecacholoniseerde knollen (C) (de diestiaan elementen zijn afkomstig van hoger gelegen terreinen); en tenslotte groene ieperiaan klei (B) afgesloten door de recente humus (A). In deze opgeworpen ieperiaan klei werden een aantal vergravingen en bomkraters vastgesteld, die het geheel chronologisch vóór de gevechten van de eerste wereldoorlog plaatsden. In de laag met uitsluitend lemig wit zand en in deze met diestiaan klei werden twee scherven en een zestal silexfragmenten aangetroffen. Zij geven geen datering. In het zuidelijk deel van KV/1 werd een verzakking van de lagen en barsten (plaatselijk 20 cm breedte) vastgesteld.

Tijdens de zomercampagne werden vier kwadranten (telkens 5×5 m) afgebakend rond het huidige centrum van de heuvel. De voorhanden zijnde middelen en vooral de aanwezige begroeiing lieten niet toe grotere kwadranten uit te graven.

In het noordelijk kwadrant (KV/5) werden de stratigrafische vaststellingen van KV/1 bevestigd. De barsten maken deel uit van de verzakking (fig. 15). Deze laatste heeft evenwel niets te maken met een grafstructuur, maar is ontstaan ten gevolge van een uit de eerste wereldoorlog daterende ondergraving onder het heuvellichaam, 5 tot 6 m onder de top. In deze ondergraving is een springtuig ontploft. De oude bodem is er niet vergraven, wel verzakt. Er is hier geen enkele aanwijzing voor de aanwezigheid van een graf. In het zuidoostelijk kwadrant (KV/4) bleek een meer heterogene opbouw van het heuvellichaam tot uiting te komen dan in KV/1-5 (o.a. fig. 14, D). Ook hier was de oude bodem niet vergraven. Verder werd nog het zuidprofiel doorgetrokken tot aan de huidige bosweg en het westprofiel tot aan de voet van de heuvel.

Als besluit kunnen we stellen dat :

1) het heuvellichaam een oude konstruktie betreft, waarin geen andere sporen dan het — wel niet nader te dateren — silex- en schervenmateriaal voorkomt. Uitzondering dient gemaakt voor de verstoringen uit 1914-1918. Deze verstoorden evenwel alleen de bovenlaag en de moederbodem en liggen niet diep of niet hoog genoeg om iets aan de wezenlijke structuur van de heuvel te wijzigen.

2) een eventueel graf moet gezocht worden in de nog niet uitgegraven kwadranten.

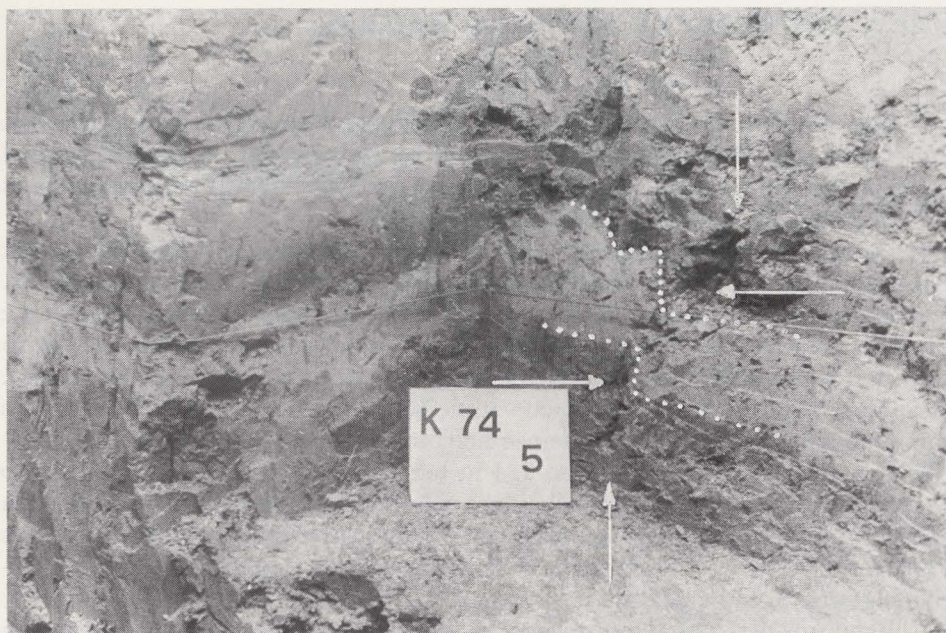


Fig. 15. — Detail van de barsten en — in casu lichte — verzakking in het noordprofiel van KV/5; de pijlen duiden het verloop van de barsten aan, de streeplijn deze van de verzakking.

De opgravingen in de IJzertijdversterking

In de noordelijke sektor van het plateau van de Kemmelberg werden twee sleuven geopend :

1) K74/68 (28 m lang) in het verlengde van K73/51. Deze sleuf was sterk gestoord en leverde niet de verhoopde aanknopingspunten met K73/51⁽¹⁾.

2) K74/69 (4 × 8 m) naast en ten westen van K73/60⁽²⁾. Zoals in K73/60 werd ook hier een 60 tot 80 cm dikke afval laag opgegraven. Deze laag is zeer rijk aan keramiekvondsten, waarnaast nu ook enkele metalen voorwerpen werden aangetroffen. Belangrijk vooral is de vondst van een reeks misbaksels van beschilderd vaatwerk, wat wijst op lokale productie van dit soort aardewerk.

Alhoewel de opgravingen dit jaar slechts op twee elementen werden toegespitst, mogen de resultaten toch als vruchtbaar worden beschouwd. Wat de heuvel in het Voorbos betreft is alle hoop gewettigd tijdens de volgende campagne een grafstructuur aan te treffen. Anderzijds leverde de afval laag in K74/69 zeer interessant keramisch studiemateriaal op.

A. VAN DOORSELAER - J. DE MEULEMEESTER

¹ A. VAN DOORSELAER e.a., *Arch. Belg.* 161, 9-12, pl. I.

² *Id.*, 8-9, pl. I.