

# AUNIOS

Nº 18

MAIO 203



ASOCIACION CULTURAL

Pineirós



COLABORAN	PÁXINA	ARTIGOS
Luís li	2 - 4	RAMÓN CABANILLS E O MAR DE O GROVE
Celesio Pardellas de Blas	5 - 8	AS FURNAS NOS CNTÍS DA ILLA DE ONS (I). FUNA DO CASTELO DA RUEDA
Lino Pazos Pérez	9 - 10	NON ESQUEZAMO O PASADO
Colex Rosalía Castro (Grove)	11	A MEMORIA FOTORÁFICA DE O GROVE
Francco Meis	12	EMILIA PARDO BAÁN E A LENDA DOS BURROS DA TOXA
Manu Chazo Cores	13	RÍA DE AROUSA
Fernalo J. Coñas Gobeina	14 - 15	OS MONXES DO MISTEIRO DE OIA ASALTADOS EN BAIONA
Henriie Dacosta López	16 - 18	DO SARTEGO A LAE DO CREGO
Ana Vas Paz	21 - 23	O PATRIMONIO INMATERIAL NOS ESPAZOS PROTEXIDOS. O CASO DA ILLA DE ONS
José Miguel Besada Fernández	24 - 27	HOMENAXE A JOSI MIGUEL BESADA FERNÁNDEZ. FLOREANO E OS VIKINGOS
Yago Vlleira Cespo	28	OS MODERNOS SAQUEADORES DE NAUFRAIXIOS
Javier ernández Soutullo	31 - 34	PISADAS DOS ANCESTROS NA ILLA DE O GROVE
Paula allesters Arias	35 - 38	PRÁCTICAS AGRÍCLAS E PROCESOS DE CAMBIO NO ARQUIPÉLAGO DE ONS
Fernalo Cabeza Quiles	39 - 41	ONS, A ILLA DA ALGA
Jose boada García	42 - 44	O BUSCAVIDAS
Ricar Arnaiz barrondo	45 - 48	A EXPLOTACIÓN DS ALGAS EN GALICIA
Emili Ferrer Jaureguizar	49 - 51	CABOTAXE DE BUQUES DAS RÍAS BAIXAS A NOVA YORK
Xoán José Pérez: Labaca	52 - 54	O VOCEIRO DO CUORNO, UN PERIÓDICO FUGAZ. UN "TALENTO" CHAMADO DELMIRO
Fernalo Alonso Romero	57 - 59	ALGUNHAS ANTIGS CRENZAS TRADICIONAIS DA ILLA DE ONS
Francco Calo Lourido	60 - 62	O ETRAÑO DAS ILAS É QUE HAXA PESCADORES
O. A.	63 - 64	O GROVE: OS CONOS DO TARNO (III)
Julio Antos Peña	67 - 69	ONS, O MEU PARASO DE ONTE (XII). ADEUS ONS, MISIÓN CUMPRIDA
Lolita Guín	70 - 72	O YAPAYÚ
José Miguel Dopazo Entenza	73 - 74	INTRODUCCIÓN Á ALA DA ILLA DE ONS
Ana lte	77 - 80	ONS: FRAGMENTO DE LA MEMORIA ROTA
CosmD. Ramay Cousido e Emili Martínez Sabarís	81 - 84	QUE FUTURO LLE:SPERA AO COMPLEXO ONS-OGROVE?

FOTOGÍFAS E DEBUXOS CEDIDOS POR:

PÁXINAS

Celesio Pardellas de Blas	5,6,7,8,11,13,16,39,40,41,44,45,46,52,53,57,58,60,61,62,67,68,69. Portada
Luís li	2,3,4
Paula allesters Arias	35,36,37,38
Lino Pazos Pérez	9,10
Jesús milio Ferer Jaureguizar	49,50,51
Javier ernández Soutullo	31,32,33,34
CosmDamian Romay Ccusido	83,84
Migu Besada Costa	25,27,63,64
Fernalo J. Coñas Gobeina	14,15
Lolita Guín	70,72
Henriie Dacosta López	17,18
Ana Vas Paz	21,22,23
Francco Meis	12
Migu Múñiz (Grove)	24,71
Yago Vlleira Cespo	28
Ricar Arnaiz barrondo	45,47,48
Ana lte	54,77,78,79,80
Fernalo Alonso Romero	59
José Miguel Dopazo Entenza	73

**DIRECCIÓN DA ASOCIACIÓN CULTURAL "Pineiros"**  
**Rúa Conchases, 39 - 2º Esq. - 36980 O GROVE**  
**Pontevedra - Galicia - España**  
**Telf.: 649 424 950**  
**E-mail: tinopardellas@edu.xunta.es**

**CORRECTOR LINGÜÍSTICO: Anxo López Vergara**

**A asociación non se fai responsable do contido dos artigos inseridos neste número.**

# PRÁCTICAS AGRÍCOLAS E PROCESOS DE CAMBIO NO ARQUIPELAGO DE ONS\*

Por: Paula Ballesteros-Arias

*Colaboradora do Laboratorio de Ciencias do Patrimonio (Incipit), (CSIC).*

Neste artigo tomouse como referencia principal a paisaxagraria como unha manifestación máis da sociedade, e como flexo cultural das diferentes comunidades establecidas neste territorio insular ao longo do tempo.

A paisaxe agraria tradicional, que afortunadamente aínda se conserva, vén remarcar a insularidade deste territorio debido que os longos temporais de inverno facían imposible vivir na ao mar, o que limitaba fortemente os ingresos económicos da pesca da comunidade da illa. Desenvolveu entón un sistema económico de carácter tradicional, no que os seus habitantes ademais da pesca e marisqueo “a pé”, desenvolveron manufacturas de salgadura, e dedicáronse á agricultura e á gandería.

Do mesmo xeito que os sitios arqueolóxicos documentados (Vilas *et al* 2005, Ballesteros-Arias 200, Ballesteros-Arias *et al* 2012 e.), a ocupación tradicional en forma de pequenas agrupacións, denominadas barrio, empráñase na adeira orientada ao nacente e abrigada así dos fortes fríos ventos do oeste. É amén nesta vertente, onde o orografía preséntase con formas suaves, onde se atopan as áreas das zonas marisqueiras (coa excepción dos acantilados da vertente oeste onde se recolecta o percebe). Aquí atópanse as mellores terras de cultivo e é por onde discorren e desembocan a maior parte das correntes de auga. En contraposición está a vertente oeste, onde se atopan os acantilados e as enseadas e cantoadados, e onde están as zonas de monte baixo e de paso para cando.

Para entender a dinámica poboacional máis recente, foi consultada unha serie de documentación histórica, grazas á cal podemos comprender en profundidade os procesos dinámicos de poboación-despoboación-repoboación, asociados a cambios de propietarios e de tipo de propiedade.

A documentación histórica da illa remóntase cara o ano 8<sup>o</sup> no que o monarca Alfonso III doa a illa de *Aunes* o bispo composteán (Lucas Álvarez, 1997). A partir deses documentos podemos observar diversos cambios de propiedade que se deron ao longo do tempo.

Sucedeu o mesmo cos procesos de poboación. Nos documentos do Catastro da Ensenada do século XVIII a illa aparece deshabitada e en momentos anteriores a documentación reflicte unha alternancia entre a ocupación e o abandono e será a partir do século XIX cando esta habitada de forma permanente.

A finais do século XIX nos inventarios de capitais leas arrendatarios móstranos unha plena explotación da illa, cunha considerable presenza de gando vacún, unha fábrica de salgadura de peixe, abundante pesca de polbo cuxo único comprador tiña que ser o don da illa, o cultivo do millo e centeo, ademais da presenza de coonos que traballaban no seu aproveitamento e explotación.

Este escenario é drasticamente alterado co estoupido da Guerra Civil en 1936, cando se xera un novo cambio de propiedade xa que o novo estado franquista decide facerse coa illa, expropiándoa á familia Riobó con fins militares. Tales fins nunca se levaron a cabo, e en 1964 pasa de pertencer ao Ministerio do Exército para depender do de Agricultura. Mentres a poboación da illa seguía aumentando, conseguindo o seu máximo en 1955 con 530 habitantes. A finais dos anos 60 empezouse a levar a cabo a remodelación de parte da illa coa realización de obras como lavadoiros, tarefas de electrificación e a construción dun novo centro cívico social en Curro. A partir dese momento comeza a súa caída, especialmente a partir dos anos 70/80 que será cando comece o acelerado descenso da súa poboación (18 habitantes segundo un censo de 1986). Na actualidade aproximadamente 6 persoas viven na illa durante todo o ano ademais da xente de Parques (un garda e varios operarios). Esta poboación vese incrementada notablemente en época estival, cando a maior parte das familias retornan ás súas casas, aumenta o número de empregados do Parque Nacional e o turismo “convencional” e “especializado” fai patente a súa presenza.

## A illa como paisaxe agraria

En termos xerais, a paisaxe rural galega está constituída por dous tipos de espazos produtivos diferentes e especializados, o monte e o labradío. Este modelo de paisaxe baséase na complementariedade entre estes dous espazos (Bouhier, 2001) ata o punto que un cambio na explotación e xestión dun espazo afecta ao outro. Así como o labradío é o sustento alimentario da poboación e base da economía rentista, o monte é o sustento base do labradío e, polo tanto, do sistema económico tradicional.

No monte concéntranse catro usos importantes: abastecemento de leña ao servizo doméstico, lugar de pasto para o gando, para o cultivo de cereal con sistema de rozas e lugar de produción de toxo. Concretamente a especie que nos atopamos na illa así como no resto da costa do NW peninsular e N de Portugal é o *Ulex europaeus subsp latebracteatus*, toxo costeiro ou toxo mariño, adaptado ás duras condicións ecolóxicas que se dan neste medio. Caracterízase por un menor tamaño, porte achaparrado e presenza de espinas máis grosas e máis curtas que o toxo arnal, *Ulex europaeus subsp europaeus*, implantado no resto do territorio (Vilas *et al*. 2005. 87). Esta leguminosa, ademais de fixar nitróxeno ao chan, constituía a base do abonado que permitía manter a fertilidade do labradío e, polo tanto, era o auténtico soporte do sistema. Nos pobos costeiros ademais utilizábanse as algas mariñas como abono para as terras.

Tal como podemos observar trala análise da documentación histórica, este modelo xeral de paisaxe vese representado diacrónicamente na illa de Ons, a cal estivo caracterizada a nivel produtivo por unha explotación agrícola onde se desenvolvía unha agricultura baseada no policultivo de

subsistencia da unidade familiar, ademais do cultivo de bens excedentarios, millo e centeo, como unha das rendas a entregar aos sucesivos donos que tivo a illa, ademais do polbo capturado en pesca de baixura. Segundo Staffan Mörling (2006: 38) “*O par de vacas, o xugo de bois e a dorna eran as bases da economía do fogar da illa*”.

Esta paisaxe agraria é unha dimensión fundamental da paisaxe cultural da illa xa que, ademais, representa a pequena escala un proceso rexional de abandono de prácticas preindustriais que ocorreron en Galicia a partir dos anos 60, coa mecanización da agricultura, uso de fertilizantes químicos e o abandono do campo, entre outros factores.

No espazo agrario de Ons distínguense catro zonas ben diferenciadas tanto pola súa orografía como pola súa orientación e calidade dos solos. A inicios dos anos 30 do pasado século, Das Casas narra o contraste entre o N e o S da illa:

“*A metade Norte da illa é prove, pouco habitada e tristeira; a do Sul rica, fermosa, máis habitada e leda: nesa metade fica a ermida do S. Xoquín, co sagrado redor, a escola instalada na antiga reitoral...*” (Das Casas 1934: 168).

Ademais desta diferenciación N-S existe outra E-W, xa que as terras agrícolas máis produtivas están situadas na vertente orientada ao E, cara ao continente, as que reúnen as condicións óptimas para o desenvolvemento da agricultura. Esta zona está protexida dos ventos e, polo tanto, da salinidade, que afecta tanto aos cultivos como a outras especies vexetais. Ademais, por esta vertente discorren abundantes regatos que permiten o regadío destas terras. Destacou o cultivo do millo como base de alimentación de persoas e animais e como especie rendible. Pero ademais, desde a súa implantación no s. XVII, orixinou un aproveitamento máis intenso da terra, polas datas da súa sementa e recolección, xa que permitía alternar o seu cultivo con cereais de inverno e forraxes. Na actualidade só quedan unhas parcelas moi marxinais dedicadas a este cereal. Tamén se cultivaba centeo e pataca (esta última aínda na actualidade). Unha importante porción de terreos destinábase a horta, beneficiada dun traballo intenso e abonado continuo. Fabas, cebolas, allos, herbiñas, repolos e coles eran os cultivos máis frecuentes. Portela Pazos (1954: 69) rexistra que houbo un tempo no que tamén se cultivaba azafrán. (Figura 1).

Noutro fragmento, Álvaro Das Casas (1934) describe a diversidade ecolóxica deste territorio naqueles momentos:

“*...alguns piñeiras na vertente sul, poucos eucaliptos e nen un castiñeiro, nen un carballo, nen unha nogueira, nen unha árbore secular (...). A montaña aparec cuberta de fentos, toxos carpazas, xestas, margaridas, alecrin e prixel, este em cantidad inmensas. Cheira a tomillo, a herba boa, anis, orégao e ruda. (...) os eidos están a millo (colleitanse de 12 a 15 ferrados, de*



Figura 1. Vertente da illa orientada a leste, de formas suaves e chans fértiles, dedicados historicamente ao labrado e na que quedan algún cultiv de xeito residual. Canexol, imaxe tomada en 2009. Fonte: Incipit-CSIC.

2 kgs. cada ferrado) centeo patacas, fabas e egumes: horta om moita abundanza as herbiñas” (Das Casas, 1934: 8).

Este autor fai unha interesante descrición e usos o chan e da produción agrícola rexistrada neste momento na illa. Pero sobre todo ofrécenos a súa percepción da paisaxe da illa no primeiro terzo do século XX, da dualidade tan arcada este territorio. A zona E, gran parte dedicada a labrado, e a outra, a W, máis alta e escarpada, a monte baixa. Un maico de especies no que as arbóreas teñen unha mínima representación, posiblemente debido á escaseza da terra laborable numedio roio limitado e á necesidade de facer produtivo calquera espazo que minimamente prestárase a iso. De feito, este uso intensivo o chan chega a límites extremos. Na zona N e máis deira cientada a poñente, en Centulo, pódense observar gunhas estreitas valgadas de pendente moi acusada que desabocan directamente ao océano aínda que algo abrigadas doventos ominantes. Nelas percíbense numerosos aterrazament agora baixo a capa de mato. Segundo os veciños que noutra época vivían nesa zona, alí íase a buscar herba para o gando porque alí non era posible cultivar nada máis debido ás extremas condicións ambientais do lugar. (Figura 2).



Figura 2. Zona do Centulo, onde se poden apreciar os sucesivos bancos abandonados que aterrazan as ladeiras deORTE penderte. Fonte: Incipit-CSIC.



Hemicar, S.L.

Pintura al horno  
Bancada de Carrocería



TALERES

HEMICAR, S.L.

CHAPA - PINTURA - MECÁNICA

Avda. Iédico Ballina, 5  
LÉRE - PONTEVEDRA

Teléf: 986 870 045  
Móvil: 689 300 438  
Particular: 986 852 525

A cara oposta desta illa éa orientada ao poñente, onde se atopan os cartís e as zonas máis batidas polo vento e o mar. **(Figura 3).** É a zona de monte baixo, onde o toxo, a uz (*Eria sp.*) e outras son as especies vexetais dominantes. En termos xerais estas terras a monte teñen un significado complexo e polivalente na agricultura. Como xa vimos anteriormente, esta é unha zona de produción de maceira e leña para o fogar para cocer os alimentos e queantar a casa, abastece de pasto para gandugiar de cultivo de rozas e aporta materia prima para abona, o toxo base do mantemento da fertilidade das terras e labran. Mandlo<sup>1</sup>, de 65 anos, nacido na illa e agora residente só enta etapa estival lembra onde intigamente recollían o toxo, ben fe para o uso doméstico, ben para o abono:

*“... a fai non moito tempo o toxo para cocer recollíase nas fincas situadas na parte do nacente. No poñente recollíase o toxo para os animais, máis miúdo e non tan basto” (libreta de campo 27 de 02 de 2012).*



Figura Vertente oeste da illa, rochosa e cantilada, a monte baixo, e na que se recollía o toxo para o abonado ata non fai moito tempo. Fonte: *Incipit-CSIC*

A recolección de toxo para manter a fertilidade e incrementar a produción das terras de labradío figura nas fontes documentais do s. XVIII nun momento en que a illa estaba despobada pero da que facían uso os veciños que habitaban nas terras máis próximas para manter fértiles as súas terras de cultivo. Así, no Catastro do Marqués da Ensenada (1750 – 173) apúñase:

*“... irte produce toxo de que tamien se utilizan los que quien cojerle, tanto los vecinos de este partido, como los de la otra banda del mar, llevando en ella unos y otros en comunió; y prodira cada año dos mil Carros de toxo”<sup>2</sup>.*

Neste parágrafo, de vital importancia pola súa profundidade histórica e etnográfica, ofrécenos unha visión real e importante do toxo como fertilizante indispensable no sistema dentro do sistema agrario, dános o dato real e a cantidade de toxo que carrexaban da illa e esta ofrenda información relevante en canto á técnica e xestión e comentamos do monte e labradío, que neste momento pódese entender que no século XVIII é un sistema que xa está afianzado, que mantivo en activo ata fai moi poucas décadas e que de

forma residual séguese utilizando na actualidade.

A longa perdurabilidade deste procedemento fai supoñer que se trata dun sistema válido, eficiente e que favorecía o equilibrio do amplo ecosistema no que vivían as comunidades campesiñas. Calquera alteración podería supoñer a ruptura dese sistema e polo tanto a desestruturación da economía e modo de vida campesiño. Álvaro Das Casas tamén escribe sobre este proceso: *“...estruman com toxo e golfeiros ou algas”* (Das Casas, 1934:170).

Ademais de documentarnos historicamente sobre o uso desta leguminosa como abono, engade o manexo das algas utilizadas igualmente como fertilizante do chan. Esta práctica de abonado, denominada argazo, consiste en engadir algas en fresco ao terreo, provocando a diminución da acidez do chan, á vez que se aumenta o contido en materia orgánica, nitróxeno e fósforo. Na actualidade esta práctica é totalmente circunstancial e mantense en moi poucas zonas de Galicia, algo similar ao que ocorre co abonado con toxo a partir da chegada e uso masivo dos fertilizantes químicos como consecuencia da modernización do campo galego.

Para darnos conta da importancia deste espazo de monte para a recolleita de toxo, da necesidade de dispoñer de grandes extensións e, por suposto, do seu mantemento, X. Fernández de Leiceaga (1990) ofrece o seguinte dato bastante explicativo: por cada hectárea de terra de labradío necesítase case tres veces máis de toxo. Evidentemente esta cifra depende do tipo de cultivo (así por exemplo a pataca é máis esixente que o millo, e este que o trigo), de aí deriva que a proporción monte-labradío en Galicia sexa tradicionalmente 3/1. No pasado era ata superior, así en 1752 o 92% do monte correspondese a monte raso. Estes datos encaixan ben cos ofrecidos por Alonso Romero (1984: 179) para a illa en torno aos anos 30, cando di que tiña unha superficie de dúascentas hectáreas (entre monte e labradío) das que cincuenta estaban destinadas a cultivo. Antonia, habitante da illa, de 65 anos lembra a cantidade de toxo que carrexaban para o abonado das súas leiras, alá polos anos 60:

*“... había anos que traíamos 14 ou 15 carros de toxo e despois traíamos outro aparte, os toxos grandes pa cocer pan, pa forno”. E así como o labradío estaba repartido e a cada familia correspondíalle unha serie de porcións de terreo, co monte non sucedía o mesmo. Nas entrevistas defínese como un espazo baldío, espazo común para as familias da illa aínda que había sitios nos que cada familia sempre ía alí a buscar o toxo. Do mesmo xeito que Onza era un espazo baldío, sen repartir. Este fenómeno de intensificación é tamén advertido polas persoas entrevistadas quen nos din que, en ocasións, era necesario ir á illa veciña de Onza a recoller herba para os animais.*

*“Na Onza íbamos a buscar herva para o ganado, íbamos a apañar a herva, a playa da Onza, cargábase a dorna en sacos e despois íbamos con carros. Onza era valdío, alí había moito, antes era una explanada de herva para darle de comer a todas as vacas de Ons” (libreta de campo do 27 de 02 de 2012).*

Para entender a dinámica de intensificación e abandono da illa a nivel territorial e, por suposto, agrícola,

<sup>1</sup>Naígas casos optouse por poñer un pseudónimo, respectándose a decisión do informante de non querer aparecer co seu nome orixinal.

<sup>2</sup>Arquivo Histórico Provincial de Pontevedra, Sección Catastro da Enxada, Interrogatorio, C- 548/ 3-1, f. 19. (Outra versión: Microfilme 1, L. 247, f. 35)

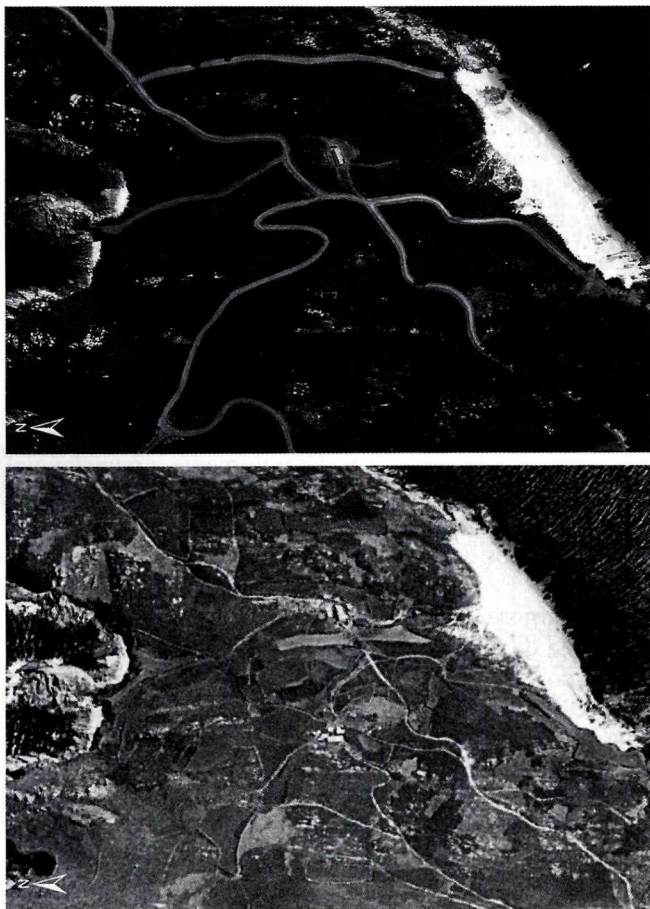


Figura 4. Comparación entre as dúas fotografías aéreas de distintos anos. A da esquerda correspóndese ao voo americano de 1956, onde se percibe un maior número de elementos e de formas agrarias relacionadas co uso e a xestión dun espazo tradicional. A da dereita, de 2003, a paisaxe anterior está totalmente invisibilizada, destacando outros novos usos. Fonte: *Incipit-CSIC*.

foi necesario levar a cabo unha fotointerpretación comparativa unha análise superficial do terrazgo. Para a fotointerpretación utilizáronse as fotografías do voo americano de 1956, que se compararon con outras máis recentes do ano 2003. A un nivel xeral, esta comparación permítenos observar que a illa de Ons presenta unha serie de cambios estruturais que coinciden cos cambios de explotación e uso do espazo agrario en Galicia. Como podemos ver na **Figura 4**, na imaxe de 1956 destaca a microparcelación do espazo nunhas terras de monte de formas moi alarxadas dispostas de xeito tanto lonxitudinal como transversal sobre o terrazgo e con diferentes aproveitamentos (cultivo de cereal, barbeito, monte baixo, etc.). Na mesma zona, en 2003, advértese unha homoxeneización completa do terreo; o mosaico anterior convértese nun espazo totalmente uniforme, no que priman outras óximas diferentes de entender a paisaxe asociada, neste caso, ao abandono do campo. A comparación de imaxes nos dá a importancia que alcanza a explotación forestal con especies autóctonas fronte ao labradío, o aumento de monte baixo de xeración espontánea.

Outro cambio evidente está en relación coa rede de camiños. Na fotografía de 1956 podemos ver que a estrutura da rede estaba composta por unha gran cantidade de camiños, moito máis ramificados que na actualidade. Isto permitía unha maior intercomunicación entre zonas de monte, de labradío, obtención de recursos pesqueiros e espazos domésticos. Na fotografía máis recente pódese observar que desaparece o deseño anterior e aparece unha nova estrutura de camiños adaptados a fins forestais fundamentalmente.

Agora queda a percepción dunha antiga paisaxe agriola de innegable abandono, reducida á mínima expresión. Como moitos deste pasado quedan unicamente algunhas leiras destinadas ao autoconsumo, sendo a idade de máis idade a que continúa traballando estas terras, grazas á cal mantéñense os métodos e coñecemento tradicionais de traballo no campo.

\* Este traballo enmárcase dentro do proxecto “*Procesos de formación y cambio del paisaje cultural del Parque Nacional de las Islas Atlánticas de Galicia*” (HAR2010-22004) do Plan Nacional I+D+i do Ministerio de Ciencia e Innovación (P. Cristina Sánchez Carrero)

### **Agradecementos**

Á xente que traballou e aínda traballa nestas terras. A Camilo, o último pirata.

### **Bibliografía**

- Alonso Romero, F. 1984. O ocaso da cultura popular na illa de Ons. En *I Coloquio de Antropoloxía de Galicia*, Museo do Ibo Galego 4-6 de febreiro 1982. Cuadernos do Seminario de Sargadelos. Coruña: Edicións do Casto. Pp. 178-181.
- Ballesteros-Arias, P. (2008): “O xacemento romano do Cantil de Canxol (Illa de Ons, Bueu). Cesquecemento do recurso mariño (Illa de Ons, Bueu). *Aunios*, 13: 45-54. Asociación Cultural Pineiróns.
- Ballesteros-Arias, P.; López-Romero, E.; Güimil-Fariña, A.; Daire M.-I. (2012 e.p) *Human occupation and formation of the cultural landscape in Galicia's Atlantic Islands National Park*. BAR International Series, Oxford.
- Bouhier, A. (2001): Galicia: ensaio xeográfico de análise e interpretación dun vello complexo agrario. Santiago de Compostela Consellería de Agricultura, Gandería e Política Agroalimentaria Caixa Nova.
- Das Casas, A. (1934): “A illa de Ons.” *Revista Nós*, 2, pp. 167-181.
- Fernández de Leiceaga, X. 1990. *Economía (política) do monte galego* Universidade de Santiago de Compostela. Servicio de Publicacións e Intercambio Científico.
- Lucas Álvarez, M. (1997): La Documentación del Tumbo A de la Catedral de Santiago de Compostela. León. Estudio y edición.
- Mörling, S.; Otero Patiño, J. y Mörling, M. (2006): A Illa de Ons, unha cultura, unha identidade. Xunta de Galicia. Consellería de Pesca e Asuntos Marítimos.
- Portela Pazos, S. (1954): “Apuntes para la Historia de la Isla de Ons.” Cuadernos de Estudios Galegos IX, pp. 35-73.
- Vilas, A.; Gamallo, M.; Framil, J.; Bomache, J.; Sanz, K.; Lois, M. e Tubas, M. 2005. *Guía de visita do Parque Nacional Marítimo-Terrestre das Illas Atlánticas de Galicia*. O. A. Parques Nacionais.