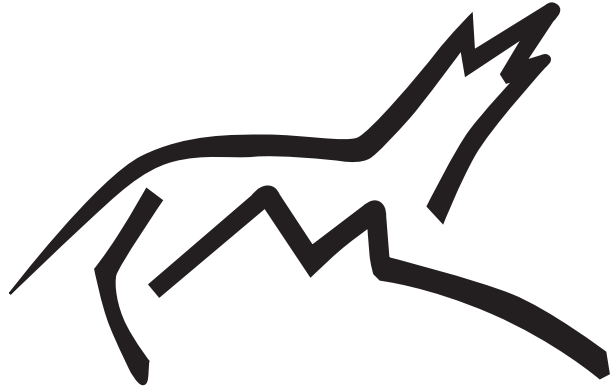


Revista d'Arqueologia de Ponent



n°20 2010

Edició



Universitat de Lleida

Patrocini



Universitat de Lleida

LA PAERIA



Ajuntament de Lleida



INSTITUT
D'ESTUDIS
ILERDENCS

Fundació Pública de la Diputació de Lleida



La presencia romana en la Font del Molar (Priorat, Tarragona): prospección de superficie y hallazgos fortuitos

Este artículo estudia la presencia romana en el área de cultivo de la Font del Molar a partir de una prospección de superficie y de anteriores hallazgos casuales realizados en el curso de tareas agrícolas. Este área se sitúa en la zona minera de Molar-Bellmunt-Falset, que ha sido explotada desde la prehistoria reciente hasta la actualidad. La información recuperada muestra el largo uso de este espacio en relación con sus potencialidades agrícolas y el suministro de agua que proporciona la fuente.

Palabras clave: prospección de superficie, necrópolis romana, cerámica romana, *coticula*, escorias, paisaje rural, Baix Priorat.

This paper analyses the Roman presence in the cultivated area of the Font del Molar [spring of Molar] on the basis of a surface survey and some former chance finds made by local farmers. This area is located in the mining district of Molar-Bellmunt-Falset, whose lead and silver ores have been exploited from Late Prehistory to modern times. The evidence recorded shows the long use of this space linked to its good agricultural conditions and the supply of water provided by the spring.

Keywords: surface survey, Roman cemetery, Roman pottery, *coticula*, slags, rural landscape, Baix Priorat.

Introducción

El objetivo de este artículo es presentar el estudio de la ocupación romana en el área conocida como la Font del Molar, situada en el término municipal de El Molar (Priorat, Tarragona) (figura 1), a partir de dos tipos de evidencias: por un lado, los materiales que han sido recuperados en hallazgos casuales o en el curso de trabajos agrícolas, parte de los cuales se conservan actualmente en el ayuntamiento de esta localidad; por otro, los resultados de la prospección arqueológica efectuada por nuestro equipo en el año 2005.¹

1. El presente trabajo se ha beneficiado de los comentarios que Roberto Aboal, Arturo Pérez y Joaquín Ruiz de Arbulo han realizado a una primera versión del mismo. Arturo Pérez nos aportó además información relevante sobre la identificación

La zona de estudio se sitúa en las inmediaciones del pueblo de El Molar y del poblado-necrópolis de El Calvari, que se erigen en una elevación situada por su lado NE. Corresponde a la zona más ancha y de mayor potencial agrícola del valle o barranco que conduce al Ebro pasando por el pueblo de Garcia y que recibe el nombre de Reg d'en Bas, dels Riguerals (o Reguerals) o dels Comuns. En la parte que nos ocupa, es una superficie plana o de pendientes muy suaves, cuyo uso actual es el de parcelas agrícolas cultivadas esencialmente con viñedos y olivos (figura 2).

de las cerámicas y la problemática interpretación del registro funerario romano. Por su parte, Sara Fairén nos ayudó en la elaboración de la figura 4. Algunas otras personas, que citaremos a lo largo de este artículo, han prestado también su colaboración en aspectos concretos.

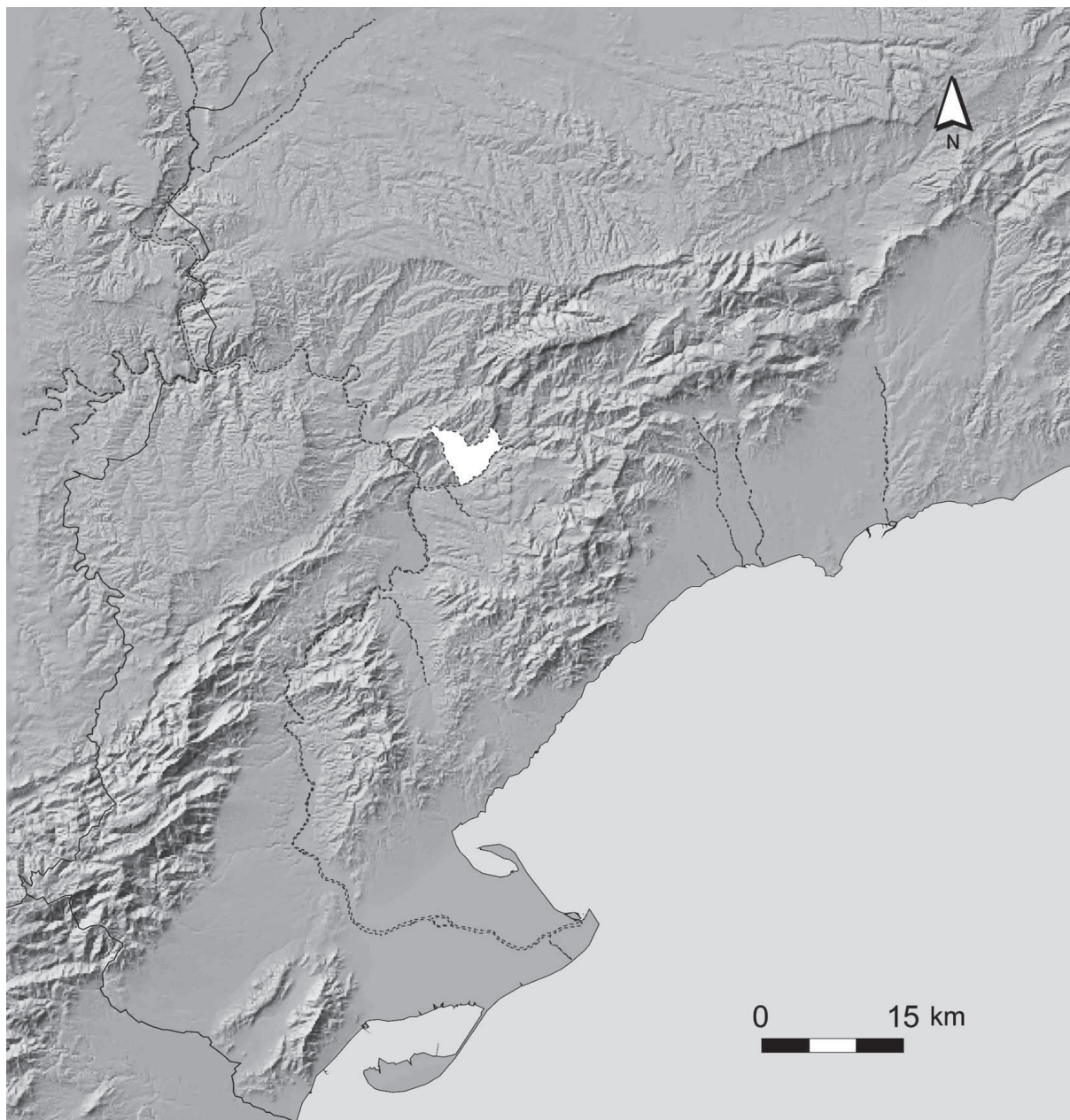


Fig 1. Situación del término municipal de El Molar (silueta en blanco) en el nordeste peninsular.

Nuestro interés en el área de la Font del Molar surge a partir de la investigación que venimos desarrollando desde el año 2001 en el Baix Priorat, centrada en el estudio del poblado del Calvari y en su relación con la explotación de los recursos minero-metalúrgicos del área minera Molar-Bellmunt-Falset (Rafel *et al.* 2003 y 2008; Armada *et al.* 2005).² Aunque nuestra dedicación prioritaria se ha orientado a caracterizar la primera Edad del Hierro y su interacción con el comercio fenicio, otro de nuestros objetivos principales

ha sido el estudio diacrónico del territorio minero desde la prehistoria a la época medieval. Por esta razón, en el presente artículo situaremos brevemente el registro analizado en un doble contexto: en primer lugar, el de la secuencia diacrónica que muestra la propia área de la Font del Molar desde las etapas prehistóricas hasta la medieval e incluso posterior; en segundo lugar, en un enfoque más sincrónico, el de la presencia romana (escasa) en la comarca del Baix Priorat.

2. Esta investigación se ha desarrollado —y se desarrolla todavía en el presente— a través de tres proyectos de investigación, concretamente el financiado por la Generalitat de Catalunya con el título *El jaciment protohistòric del Calvari del Molar i l'àrea minerometal·lúrgica Molar-Bellmunt-Falset* (2001-2011) y dos proyectos coordinados sucesivos del Plan Nacional, que en su conjunto han abarcado los años 2005-2010, titulados *Plata Prerromana en Catalunya* (HUM2004-04861-C03-00) y *Aprovechamiento de recursos de plomo y plata en el primer milenio a.C.: interacción comercial y cultural en el Mediterráneo Occidental* (HUM2007-62725-C03-00).

La aparición de materiales arqueológicos, esencialmente romanos, en las parcelas próximas a la Font del Molar es conocida por los habitantes de El Molar desde hace años. De hecho, en la *Història del Molar* de Àngel Cubells Cubells, copia de un mecanoscrito encuadernado en unos talleres de Lleida en 1973, se habla de un poblado romano o romanizado emplazado en las proximidades de la fuente y que contaba con una necrópolis situada al pie del camino real que unía Lleida y Tortosa, pasando por Garcia. Este autor refiere el hallazgo de sepulturas de tégulas



Fig. 2. Vista del área de la Font del Molar desde el yacimiento del Turó de la Cova del Camat (sobre este yacimiento Rafel *et al.* 2008: 248-251): (1) poblado del Calvari del Molar; (2) necrópolis protohistórica asociada; (3) camino empedrado; (4) fuente-lavadero actual.

y losas, fragmentos cerámicos y huesos humanos, que interpreta como pertenecientes a la necrópolis, y caracteriza el asentamiento como un núcleo rural romano vinculado a *Tarraco*, del cual creyó identificar, además de la necrópolis, unas paredes de argamasa situadas al norte de la misma (Cubells 1973: 9, 18-19, 29-33, 37), que no hemos podido identificar en nuestra prospección. También en la Carta Arqueológica de la Generalitat de Catalunya se recoge el yacimiento con los nombres de Font del Molar / Can Castellví / Fondal de l'Aigua, indicando que “*es té notícia de la troballa d'uns enterraments en teula d'època romana. S'hi ha trobat una ascla de sílex i alguns fragments de ceràmica comuna romana*” (Castells y Hernández [coords.] 1991: 176).

Parte de los materiales aparecidos de manera fortuita en las parcelas del entorno de la fuente fueron recogidos por Antònia Saura y se conservan actualmente en el ayuntamiento de El Molar (figura 3). Proceden en buena medida de la parcela que nosotros denominamos área 6, aunque hay también materiales de otras parcelas. Aunque luego volveremos sobre parte de ellos, un somero inventario —a fecha de octubre de 2007— ofrece los siguientes resultados: catorce fragmentos de tégula; doce fragmentos de ímbrice; un fragmento de ladrillo; seis fragmentos de cerámica gris de cocina; quince fragmentos de cerámica de mesa; catorce fragmentos de diversas

ánforas o vasos contenedores; dos lascas de sílex y un fragmento de núcleo; un fragmento de molino en piedra volcánica negra (parte ligera de un molino rotatorio); una *coticula* de mármol; dos fragmentos de escoria; diversos fragmentos de huesos humanos; siete fragmentos de lajas (supuestamente de tumbas); y una pieza lítica pulimentada de uso indeterminado.³ A pesar de su descontextualización, estos materiales han sido el punto de partida para nuestro estudio, que hemos completado con el trabajo de campo que describimos a continuación.

La prospección de superficie

Conocidas las referencias orales y los materiales conservados en el ayuntamiento de El Molar, a inicios de junio de 2005 realizamos una prospección de cobertura total (García Sanjuán 2005: 71) en las parcelas del entorno de la fuente.⁴ Tomamos las dis-

3. Agradecemos a Antònia Saura, vecina de El Molar, las informaciones ofrecidas sobre el hallazgo de estos materiales, las facilidades proporcionadas para su estudio y el constante apoyo que presta a nuestro trabajo en el Priorat.

4. La campaña de prospección de 2005 fue dirigida por X.-L. Armada y N. Rafel, con la colaboración de R. Graells. Además, participaron A. Martínez Elcacho, A. M. Rodríguez Castro, T. Erice Jurecky y J. M. Farré.



Fig. 3. Materiales del área de la Font del Molar procedentes de hallazgos fortuitos o trabajos agrícolas y conservados en el ayuntamiento de El Molar.

tintas parcelas del catastro como unidad de registro, realizando en ellas transectos paralelos con el personal situado a una distancia de 7 metros y recogiendo el material identificado en cada transecto. Los lugares de mayor concentración o con hallazgos singulares se registraron como puntos individuales.

Las parcelas prospectadas fueron posicionadas con GPS (ver apéndice) y numeradas correlativamente tal como se indica en la figura 4. Algunas otras parcelas situadas en las proximidades de la fuente fueron descartadas, bien por no resultar accesibles o bien por su escasa visibilidad. Este último es, obviamente, un factor a tener en cuenta, que incide de manera directa en las proporciones de material recuperado (figura 5). La mayoría de las parcelas mostraban en el momento de nuestra prospección una buena visibilidad. Esta variable aparece reflejada en la figura 6, que resume también los materiales recogidos en cada parcela.

En la parcela 6 es donde, según las referencias orales que hemos recabado, se sitúa la necrópolis romana. Entre los materiales conservados en el ayuntamiento se encuentran lajas de pizarra y de arenisca, así como fragmentos de tégulas, que también según fuentes orales habrían pertenecido a las estructuras funerarias. La superficie se encuentra actualmente sin cultivar (figura 5.1) porque, al parecer, el arado prendía



Fig. 5. Tipos de visibilidad en las parcelas prospectadas: (1) parcela donde se sitúa la necrópolis romana (área 6), de visibilidad mala; (2) parcela o área 14, de visibilidad buena.

en las estructuras de las tumbas y además salían a superficie restos óseos humanos. Esta parcela fue la única no prospectada en transectos paralelos, sino que en ella realizamos una rápida recogida superficial de material. A pesar de la escasa visibilidad, es la que mayor número de materiales romanos proporcionó, con un fragmento de *terra sigillata* itálica Consp. 23.2, tres fragmentos informes de ánfora y algunos otros fragmentos informes de pared gruesa y cocción oxidante que pueden corresponder a ánforas, *dolia* o tejas. Las otras dos parcelas que han proporcionado material claramente clasificable como romano, la 8 (cuatro fragmentos de ánfora y dos de *terra sigillata* hispánica) y la 11 (un borde de ánfora Dressel 7/11), se sitúan muy próximas.

El resto de los materiales localizados en la prospección (figura 6) son básicamente cerámicas medievales o modernas y lascas de sílex, así como escorias de plomo y fragmentos no identificables de hierro. Todos ellos se relacionan con la amplia diacronía que muestra el uso de la fuente y de las parcelas próximas, aspecto al que nos referiremos en un apartado posterior. Estos hallazgos presentan una distribución relativamente uniforme, aunque su número decrece a medida que nos alejamos de la fuente. De hecho, las parcelas más alejadas no han proporcionado material (áreas 16, 19 y 20, aunque tampoco la 18).



Fig. 4. Parcelas prospectadas en el entorno de la Font del Molar (figura: Sara Fairén).

Área	Visibilidad	Total fragmentos cerámica	Cerámica construc. romana	Ánfora	Sigillata	Cerámica vidriada	Lítico	Metal	Material identificable
1	Buena-regular	29				4		escoria abundante, 1 frag. de chapa de hierro	
2	Buena	9				1	1		
3	Buena	15				14			
4	Buena	10				7	2	1 frag. de hierro	
6	Mala	15		> 5	1			1 esfera de hierro maciza	T. S. itálica Consp. 23.2. Tres fragmentos informes de ánfora africana y uno de ánfora tarraconense
7	Buena	37				4			Cerámicas de ss. xvii y posterior
8	Buena	53	sí	4	2	6	1		T. S. hispánica
10	Buena	19				6			Cerámicas de ss. xiv-xv
11	Regular-mala	9		1		3		escorias	Borde de ánfora Dressel 7/11, ss. I-II
12	Regular-mala	2							
13	Buena	9					2		
14	Buena	15				3			

Área	Visibilidad	Total fragmentos cerámica	Cerámica construc. romana	Ánfora	Sigillata	Cerámica vidriada	Lítico	Metal	Material identificable
15	Mala	15				5			Cerámicas de ss. XIV-XV
16	Buena	0							
17	Buena	2				2		6 escorias	
18	Buena	0							
19	Buena	0							
20	Buena	0							

Fig. 6. Tabla-resumen de parcelas prospectadas, con indicación de sus condiciones de visibilidad y materiales recuperados.

Entre los resultados de la prospección en el área destaca por último la elevada cantidad de escorias recogidas en la parcela 1, concretamente en la zona más próxima a la actual fuente-lavadero. Como veremos a continuación, el estudio de estas escorias indica su cronología romana, medieval o incluso posterior. Probablemente su presencia debe atribuirse a actividades metalúrgicas realizadas en el entorno de la fuente, de cuyo uso en época medieval como lugar para el lavado de mineral existe constancia documental, como también veremos después. Dentro de la parcela 1, hemos registrado un punto con elevada concentración de escorias.⁵ Alguna presencia puntual de escorias se documenta también en otros lugares, como el área 17 (seis escorias) o el punto 3, situado en el área 11, en el que registramos una pequeña concentración de escorias junto a una base de cerámica a torno de cocción oxidante.⁶

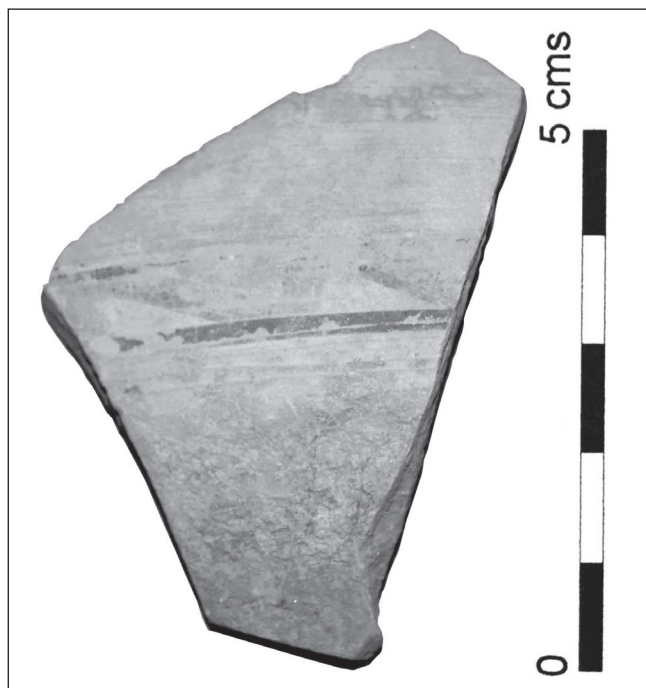


Fig. 7. Fragmento de cerámica a torno pintada hallada al pie del camino que conduce al poblado del Calvari, en las proximidades del área 1.

Estudio de los materiales arqueológicos

Los materiales conservados en el ayuntamiento de El Molar permiten completar la información proporcionada por la prospección de superficie, sobre todo en lo que atañe a la posición cronológica de esta presencia romana y a la interpretación funcional del yacimiento. En este apartado nos referiremos principalmente a estos materiales procedentes de hallazgos fortuitos, aunque también aludiremos de forma puntual a los recuperados en la prospección.

Cerámica

Entre los materiales conservados en el ayuntamiento cabe mencionar algunos fragmentos de **cerámica ibérica**. Se trata de asas geminadas de grandes contenedores ibero-romanos (tipo *Ilduratin*), una pared de un vaso ibérico que imita formas de paredes finas y bordes de bocas de grandes contenedores. La presencia de materiales ibéricos en el entorno de la fuente queda confirmada por un fragmento de cerámica a torno pintada que recuperamos en las proximidades del área 1, al pie del camino empedrado que conduce al poblado del Calvari (figura 7). Sin descartar que estos materiales ibéricos del entorno de la fuente puedan asociarse a estructuras de este período existentes en el lugar, desaparecidas o no localizadas, cabe recordar también que en la parte suroccidental del poblado del Calvari hemos documentado algunas estructuras y materiales que testimonian una reocupación del lugar en el ibérico pleno y final (Rafel *et al.* 2008: 257). El registro cerámico documentado en la excavación parece tener como momento central el siglo III a.n.e., aunque es posible un margen entre la segunda mitad del siglo IV y el siglo II a.n.e.

El conjunto predominante entre las piezas conservadas en el ayuntamiento es, no obstante, de época romana.⁷ Entre los fragmentos de *terra sigillata* (T.S.) se identifican un plato Hayes 6B / Lamb. 23 de T.S. africana A, con una cronología de finales del siglo I e inicios del siglo II; dos bordes de plato Lamb. 10 A / Hayes 23 B de T.S. africana A, fechable entre mediados del siglo I y mediados del II; dos fragmentos de borde de producciones de T.S. aparentemente del Sur de la Galia, correspondientes a la forma Drag. 17;

5. Punto 1. Coordenadas X: 307052; Y: 4560062.

6. Punto 3. Coordenadas X: 307001; Y: 4560258.

7. Agradecemos los comentarios de Arturo Pérez y Sergi Navarro sobre estas producciones de época romana.

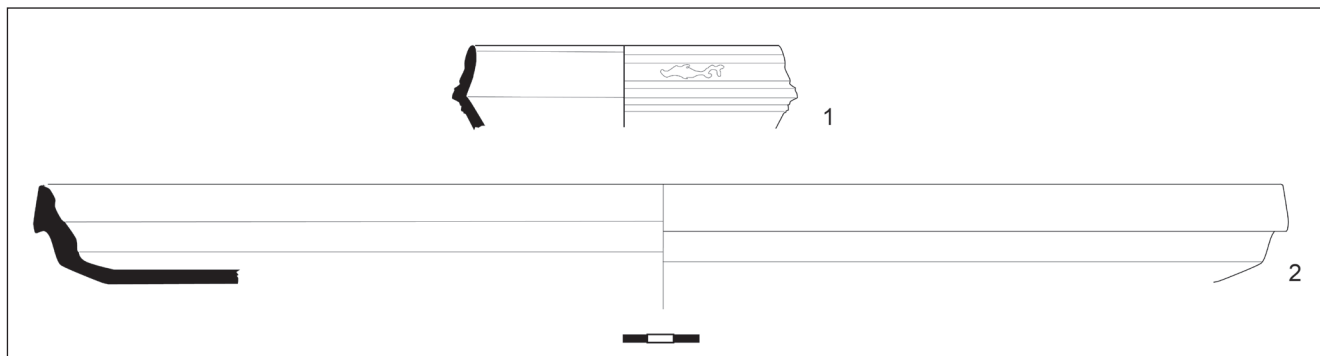


Fig. 8. *Terra sigillata* itálica: (1) borde de copa Consp. 23.2 procedente del área 6; (2) fragmento de pátera Consp. 11 perteneciente a los materiales depositados en el ayuntamiento de El Molar.

un fragmento de carena de copa Drag. 15/17 de T.S. hispánica, con una cronología amplia entre el cambio de era y *c.* 300 dne; un fragmento de pátera Consp. 11 de T.S. itálica, fechable a partir de época augustea (figura 8.2); o una base anular que podría corresponder, aunque con escaso margen de seguridad, a la forma Ritt. 8.

Este conjunto de *sigillata* es coherente a nivel cronológico con la reducida muestra documentada en nuestra prospección, que incluye el ya mencionado fragmento de copa de T.S. itálica de la forma Consp. 23.2 (figura 8.1), de fecha posterior al 15 dne (Aguarod 1991; Pérez 1990), o un fragmento informe de T.S. hispánica procedente del área 8 y decorado con un friso de círculos concéntricos, tema ampliamente documentado en el Valle del Ebro desde finales del siglo I y a lo largo de todo el siglo II (Pérez 1990: 80).

Los fragmentos de **ánfora** pertenecen en su totalidad a tipos fechables en los siglos I-II, idéntica franja cronológica que la indicada por la *sigillata*. Entre los hallazgos fortuitos se identifican un borde de Oberaden 74; un borde de ánfora africana de tipo indeterminado; dos asas de Dressel 2/4; un asa de Dressel 20; o tres asas de africana tipo Tripolitana I / II. Los fragmentos recuperados en la prospección son de difícil clasificación, aunque tres de los procedentes del área 6 son de tipo africano y uno es tarraconense. Del área 11 procede un borde de ánfora Dressel 7/11, de nuevo fechable en los siglos I-II.

Entre la **cerámica de cocina** destacan un borde de cazuela tipo Ostia III-267A, con una cronología de segunda mitad del siglo I, especialmente entre el 70 y el 100 dne (Aguarod 1991: 281); un borde de la forma Ostia III 108 fechable en la segunda mitad del siglo I; o un borde de imitación de las formas anteriores, en cerámica africana de tipología indeterminada. De **cerámica común** se cuentan siete asas, un borde, un fondo y doce fragmentos informes, uno de los cuales corresponde a un cuello de botella.

Por último, entre el material romano cabe referirse a diversos fragmentos de **cerámica gris** (figura 9), concretamente un fragmento informe de olla, cuatro fondos de olla, un fondo de mortero, dos bordes pertenecientes a una variante de las “ollas con borde vuelto hacia afuera” de Vegas, un borde de tapadera y otros dos bordes de tipología indeterminada correspondientes a ollas de dimensiones medias. Aunque estas cerámicas podrían en principio situarse en un

momento posterior al indicado por el resto del conjunto, lo cierto es que la comparación de las formas y pastas con materiales recuperados en la ciudad romana de *Ilerda* permiten identificarlas como urnas, frecuentes en los niveles leridanos desde época augustea. Las pastas de textura granulosa y cocción reductora, la ausencia de asas y la tipología de los bordes permiten situar estas piezas, de nuevo, en los siglos I-II (Vegas 1973: 11-14), cronologías coincidentes con los niveles del Antic Portal de Magdalena en Lleida (Lorient y Oliver 1992: 54).

Pertenecientes ya a un momento bastante posterior, aludiremos a algunos fragmentos de **cerámica medieval y moderna** recuperados en nuestra prospección. Se documentan cerámicas con barniz de los siglos XIV-XV, siendo elocuentes un borde de lebrillo barnizado en verde, otro borde de un plato servidor o bandeja con barniz blanco y una olla con asas barnizada en rojo; estos materiales se concentran en las áreas 10 y 15. Del siglo XVII o posteriores cabe citar algunos fragmentos procedentes del área 7.

Coticula de mármol

Es una pieza de mármol “Bardiglio” de Carrara⁸ (Marchei 2001) de 7,5 × 6 cm, correspondiente a una placa de mezclas o *coticula* a la que le falta uno de los ángulos. Tiene los cuatro lados biselados por una de sus caras (figura 10).

Las *coticulae* se utilizaban para mezclas sólidas o semisólidas, tanto para fines cosméticos como terapéuticos (Jacob 1887; Beltrán y Ortiz 2002). Su hallazgo es frecuente en el mundo romano (Riha 1986), en *Hispania* (Borobia 1988; Tendero y Lara 2003: 208) y en la propia *Tarraco*. En esta última se han documentado varios ejemplares (VV.AA. 2009: 69) manufacturados en mármol o pizarra. Uno de ellos (VV.AA. 2009: 2.10), de mármol africano y fechado en los siglos II-III, fue hallado en una tumba de la necrópolis del tramo norte de la Vía Augusta junto con una cajita de marfil con instrumental quirúrgico.

En Tarragona —y en general en todas las ciudades costeras hispánicas— los mármoles de Carrara se empezaron a utilizar en época de Augusto y en época flavia llegan en grandes cantidades para la

8. Agradecemos a Isabel Rodà y a Aureli Álvarez la identificación del mármol, que se ha hecho en base a la observación macroscópica y con binocular (LEMLA, ICAC-UAB).

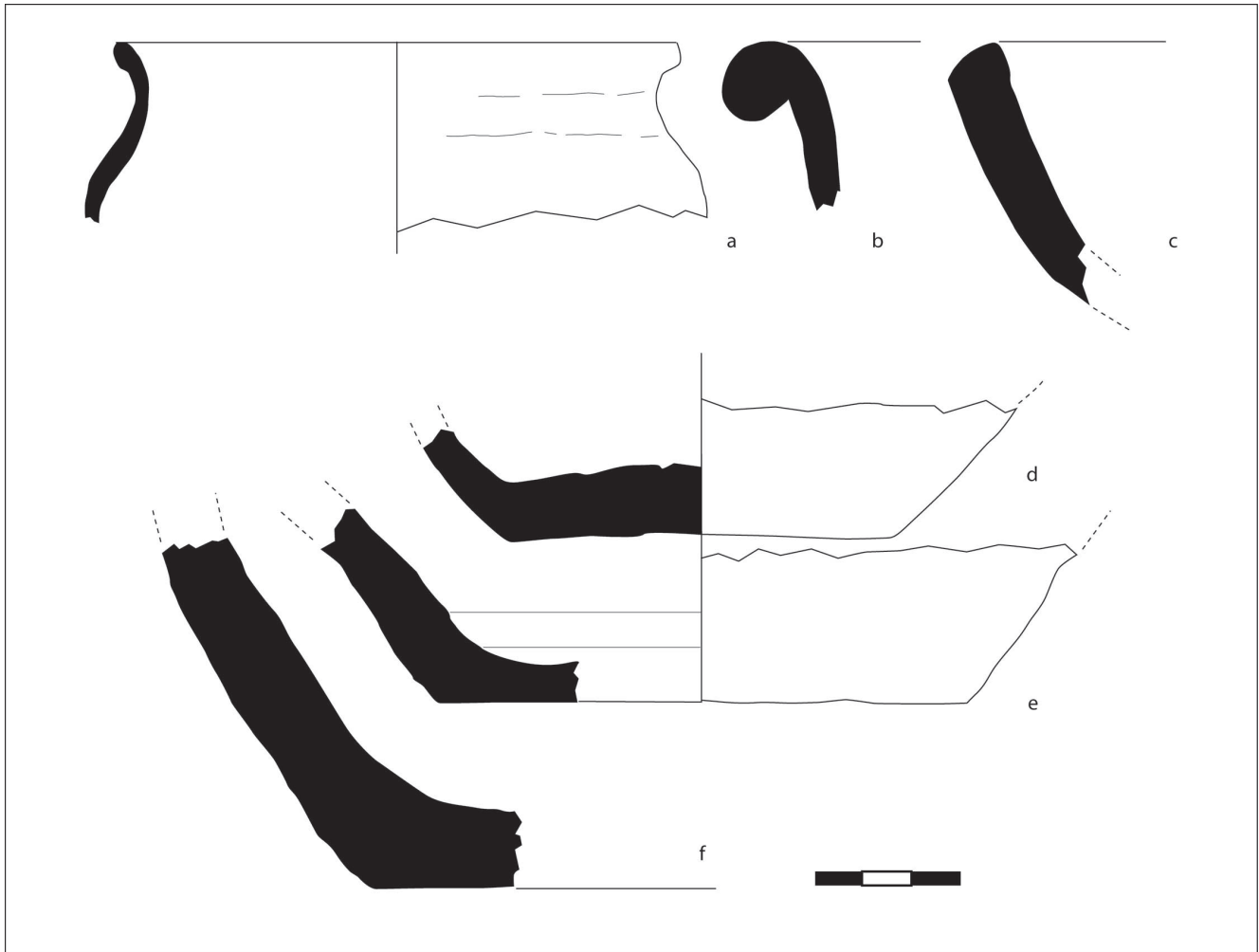


Fig. 9. Cerámica gris común procedente de hallazgos fortuitos en el entorno de la fuente.

decoración del programa arquitectónico de la Parte Alta de la ciudad (Rodà 2004: 413). No es, pues, de extrañar este hallazgo en el yacimiento de la Font del Molar. Su presencia en él pone de manifiesto que la persona a la cual perteneció o bien era médico o bien tenía el poder adquisitivo suficiente como para poseer un set cosmético en su tocador. Tanto lo uno como lo otro revelan, pues, la existencia en el lugar de personas de cierto rango social.

Escorias

Las escorias de plomo recogidas en la prospección fueron estudiadas por el grupo de investigación en arqueometalurgia del CSIC en el seno del proyecto (Gener *et al.* 2007), distinguiéndose dos tipos. El primero corresponde a escorias vítreas similares a las del poblado de El Calvari y que, sin descartar que puedan ser arrastres de ladera procedentes del propio poblado, creemos son reflejo de una tecnología extractiva del mismo tipo. Un segundo tipo de escorias, en forma de bloques del tamaño aproximado de un puño, presenta pérdidas de plomo entre el 5 y el 7% y de cobre por debajo del límite de detección del analizador (0,5%), lo que resulta indicativo de su cronología romana, medieval o incluso posterior. No obstante, son con seguridad anteriores a la introducción de carbón mineral como combustible en el horno (siglo XVIII), dada la ausencia de azufre. El

estudio realizado ha permitido identificar la formación de fayalita, indicativa de la adición a la carga de óxidos de hierro como fundente y de unas condiciones reductoras estrictas en el horno (Gener *et al.* 2007: 159-160).

La Font del Molar y su entorno. Una visión diacrónica

Los materiales estudiados apuntan, pues, a una ocupación romana en el entorno de la Font del Molar que debe situarse en los siglos I y II d.n.e. Las características e interpretación funcional del asentamiento no pueden determinarse con total claridad debido a las limitaciones de la información disponible, aunque la existencia de una necrópolis es indudable debido al hallazgo asociado de téglulas y lajas de tumbas, huesos humanos y algunos objetos que pueden formar parte de ajuar como la *coticula* o parte del material cerámico, caso de la *sigillata*. Por su parte, el uso de las ollas de cerámica gris como urnas-osario está perfectamente atestiguado en necrópolis romanas, como por ejemplo las emporitanas (Almagro Basch 1953). Como ya hemos apuntado, las referencias orales sitúan esta necrópolis en nuestra parcela 6 (figura 4), localización que parece confirmada si atendemos a la distribución del material recuperado en nuestra prospección. Por lo demás, es lógico suponer que esta necrópolis se asociaba a algún tipo de asentamiento

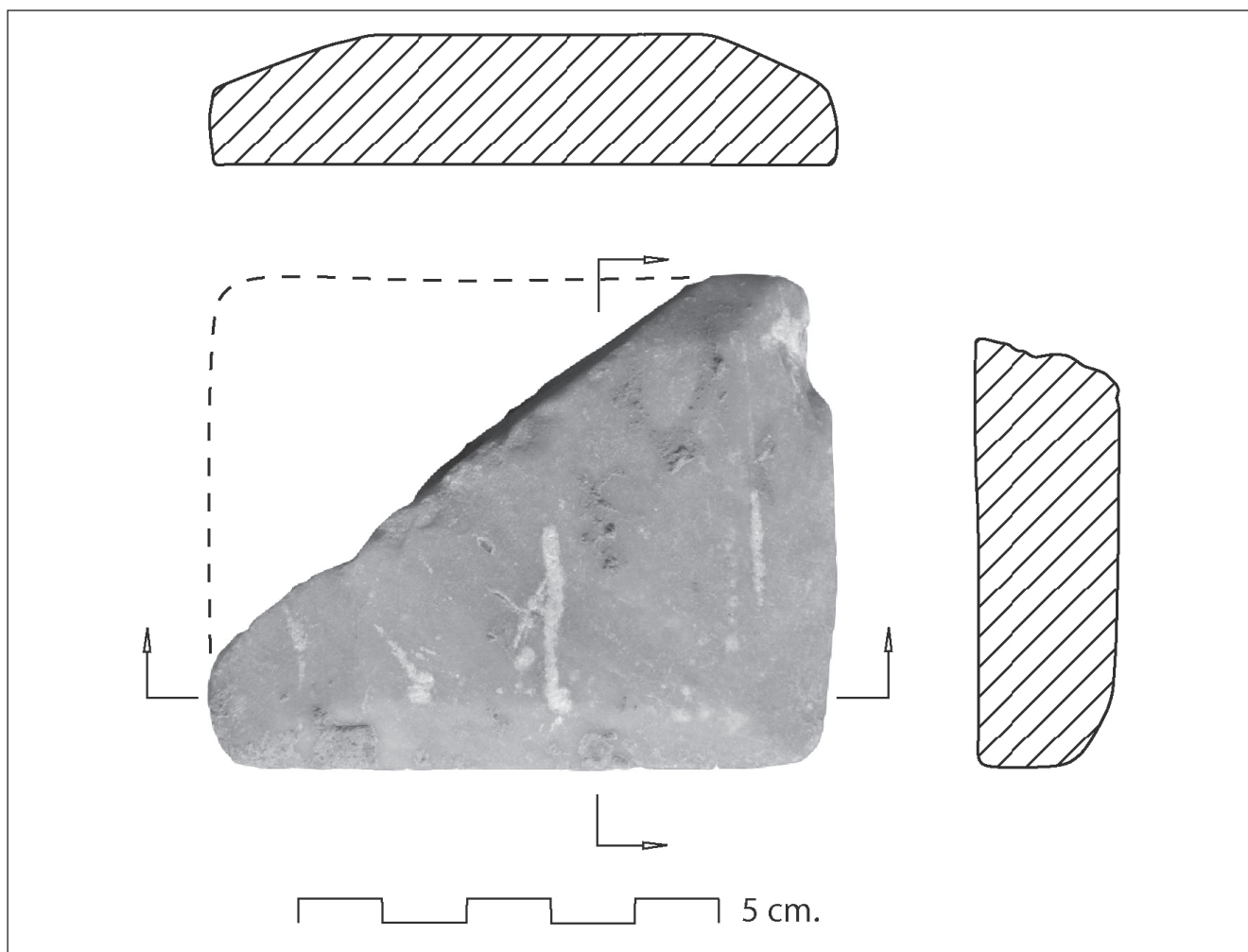


Fig. 10. Coticula de mármol hallada en el entorno de la fuente (área 6?).

rural romano, probablemente organizado en torno a una *uilla*, de acuerdo con el modelo de poblamiento rural que conocemos para este período en el Bajo Ebro (Revilla 1992-1994). No obstante, la tipología de los materiales cerámicos y la de los presuntos tipos de tumba no tienen concordancia cronológica.

Ciertamente pudiera tratarse de una necrópolis ligada a una explotación agrícola, pero si ésta es de inhumación y los enterramientos en *tegulae* o con losas de piedra, parece más oportuno datarla en una etapa tardía (en el caso de *Ilerda*, por ejemplo, siglos iv-v; Pérez 1992), mientras los materiales recogidos en superficie nos dan una fecha de los siglos i-ii. Por otro lado, la inhumación no se generaliza hasta finales del siglo ii (Prieur 1986: 56). Dado que los citados materiales en ningún caso se documentaron como ajuar de estas tumbas concretas, puede suceder que no estén relacionados con ellas y nos hablen de dos momentos distintos en el mismo solar y que, entre otras posibilidades, hubiera habido allí también una necrópolis de incineración en el Alto Imperio, o mejor, que fuera la misma con una larga vida. También pudiera ser que no formaran parte de ningún ajuar y fueran sólo muestras de la ocupación del lugar desde época de Augusto, momento en que se fechan los materiales más antiguos.

El emplazamiento de este núcleo rural encaja bien en los patrones que conocemos para el Bajo Ebro en época romana (Revilla 1992-1994; Noguera 2006:

384-395). Como ya hemos descrito, el área de la Font del Molar proporciona tierras fértiles para el cultivo, de superficies suaves y buenas condiciones de drenaje natural, siendo atravesada por uno de los barrancos que desembocan en el Ebro. Se sitúa, además, a pocos kilómetros de dicho río, que en época romana constituye una arteria de comunicación importante. Por otra parte, su proximidad a la zona minera permite suponer un modelo de economía diversificada, que incluiría la explotación de estos recursos minero-metalúrgicos. Sin descartar que algunas de las escorias recogidas puedan fecharse en época romana, algo que como vimos resulta factible, dentro de la zona minera Molar-Bellmunt-Falset debemos mencionar también el hallazgo de lucernas y picos de hierro de época romana en un antiguo pozo de la mina Règia, en condiciones no demasiado claras (Abella *et al.* 2001; Rafel *et al.* 2003: 160-161); por otra parte, no hay que descartar que la mención de Plinio el Viejo al *plumbum nigrum Oleastrense* (Plinio, *Nat. Hist.* XXXIV, 16) se refiera al plomo de la cuenca minera del Baix Priorat. A falta de ulteriores contrastaciones, estos escasos elementos ilustrarían una explotación en época romana (siglos i a v dñe), probablemente de alcance local.⁹

9. Se encuentra en curso actualmente un artículo que analiza en detalle esta problemática.



Fig. 11. Camino empedrado, conocido popularmente como “camino romano”, que une el área de la fuente con el cerro del Calvari.

Al margen del registro que analizamos en este artículo, hay que decir que los testimonios de la presencia romana en el Baix Priorat son escasos, aunque conviene citar dos *villae* romanas situadas en los términos de Marçà y Capçanes. La primera, ubicada junto al casco urbano y el campo de fútbol de Marçà, muestra una cronología que abarca desde finales de época tardorrepublicana hasta época bajoimperial, aunque la mayor parte del material parece pertenecer a este último momento (Noguera 2006: 366-367, inv. yacim. n° 36); la segunda ha sido recientemente identificada al NE de la Serra de l’Espasa, en Mas de Pou (Capçanes) (Noguera 2008: 383-384).

Este nuevo tipo de asentamiento es, pues, resultado de un proceso de ocupación de zonas bajas, ajeno a preocupaciones defensivas, que en estas tierras del Ebro empieza a materializarse sobre todo desde la segunda mitad del siglo I a.n.e. No en vano, la presencia de materiales ibéricos en niveles superficiales o revueltos de contextos de tipo *uilla* sugiere que las *uillae* altoimperiales se erigen sobre estructuras agrícolas anteriores (Noguera 2006: 384-385). En el caso que nos ocupa, ya hemos aludido a la aparición puntual de materiales ibéricos en las parcelas del entorno de la fuente, así como a la presencia de estructuras del ibérico pleno-final en el propio yacimiento de El Calvari, posiblemente pertenecientes a un pequeño asentamiento especializado dependiente de un núcleo de control mayor.

Resulta lógico suponer la estrecha conexión de esta ocupación tardoibérica de El Calvari con actividades —de mayor o menor entidad— desarrolladas en el entorno de la fuente; no en vano, ambos lugares, además de muy próximos, se encuentran comunicados por un antiguo camino empedrado que se conoce popularmente como “camino romano” (figuras 2 y 11) y que, en cualquier caso, atestigua un largo período de uso, probablemente desde época protohistórica hasta la actualidad. Hemos prospectado y posicionado con GPS (ver apéndice) su trazado entre las proximidades de la fuente y el cerro del Calvari, sin resultados positivos en cuanto a elementos que nos permitan fechar el empedrado.

La ocupación romana de la Font del Molar es, pues, un episodio más en la larga diacronía que muestra el uso de este espacio y que remonta a tiempos prehistóricos, de los que son testimonio los hallazgos de sílex documentados ya desde las investigaciones de S. Vilaseca o M. Genera. Una revisión y puesta al día de estos materiales quizá permitiría afinar su posición cronológica.

Con posterioridad a la época romana, sabemos que el área de la fuente fue utilizada en el medioevo para el lavado de mineral, tal como pone de manifiesto diversa documentación y, en concreto, una sentencia del año 1591 que ha sido estudiada por A. Martínez en un interesante trabajo (Martínez i Elcacho 2009). Como ya hemos señalado, en la prospección documentamos algunas cerámicas fechables en este momento, al que

también podrían pertenecer una parte de las escorias recogidas.

Así pues, como en muchos otros casos, la Font del Molar constituye un paisaje cultural de considerable espesor histórico, cuya configuración actual contiene huellas de actividades humanas que abarcan desde la prehistoria hasta la actualidad, encontrándose las de época romana entre las más destacables.

Apéndice

Coordenadas UTM de las parcelas prospectadas en el entorno de la Font del Molar

Área	Toma GPS	X	Y
1	1a	307007	4559971
1	1b	307024	4559971
1	1c	307023	4560069
1	1d	307039	4560052
1	1e	307048	4560077
1	1f	307066	4560104
1	1g	307098	4560098
2	2a	307169	4560158
2	2b	307142	4560142
2	2c	307085	4560237
2	2d	307071	4560216
3	3a	307088	4560243
3	3b	307130	4560311
3	3c	307220	4560244
3	3d	307186	4560194
4	4a	307231	4560252
4	4b	307284	4560304
4	4c	307176	4560401
4	4d	307158	4560304
6	6a	306924	4560186
6	6b	306939	4560218
6	6c	306868	4560196
6	6d	306868	4560211
7	7a	306937	4560186
7	7b	306940	4560205
7	7c	307116	4560122
7	7d	307105	4560107
8	8a	306864	4560175
8	8b	306873	4560143
8	8c	306994	4560149
8	8d	307036	4560118
8	8e	307023	4560155
10	10a	306960	4560234
10	10b	306944	4560212
10	10c	307130	4560142

Área	Toma GPS	X	Y
10	10d	307121	4560127
11	11a	307071	4560220
11	11b	307075	4560237
11	11c	306991	4560257
11	11d	306980	4560239
12	12a	306979	4560256
12	12b	306961	4560266
12	12c	306951	4560262
12	12d	306951	4560236
13	13a	306941	4560243
13	13b	306939	4560231
13	13c	306856	4560219
13	13d	306867	4560278
14	14a	306856	4560272
14	14b	306855	4560255
14	14c	306722	4560222
14	14d	306774	4560259
15	15a	306867	4560190
15	15b	306733	4560213
15	15c	306710	4560156
15	15d	306729	4560077
16	16a	306723	4560140
16	16b	306716	4560124
16	16c	306654	4560169
16	16d	306650	4560147
17	17a	306590	4560204
17	17b	306550	4560185
17	17c	306631	4560154
17	17d	306623	4560129
18	18a	307100	4560083
18	18b	307111	4560071
18	18c	307234	4560234
18	18d	307231	4560242
19	19a	307240	4560233
19	19b	307237	4560245
19	19c	307316	4560308
19	19d	307308	4560318
20	20a	307319	4560308
20	20b	307326	4560296
20	20c	307261	4560230
20	20d	307249	4560234

***Coordenadas UTM del camino empedrado
entre la fuente y el cerro de El Calvari
(Camí de la Font dels Riguerals)***

Trazado	Punto	X	Y
Trazado 1	1	307092	4560076
Trazado 1	2	307150	4560033
Trazado 1	3	307133	4559977
Trazado 1	4	307215	4559931
Trazado 1	5	307323	4560135

Xosé-Lois Armada
Laboratorio de Patrimonio (LaPa)
Consejo Superior de Investigaciones Científicas (CSIC)
San Roque, 2
15704 Santiago de Compostela
lois.armada@iegps.csic.es

Raimon Graells
Unitat d'Arqueologia, Prehistòria i Història Antiga
Departament d'Història
Universitat de Lleida (UdL)
Plaça Víctor Siurana, 1
25003 Lleida
raimongf@historia.udl.cat

Núria Rafel
Unitat d'Arqueologia, Prehistòria i Història Antiga
Departament d'Història
Universitat de Lleida (UdL)
Plaça Víctor Siurana, 1
25003 Lleida
nrafel@historia.udl.cat

Xavier Payà
Secció d'Arqueologia de la Paeria - Lleida
Plaça Paeria, s/n. Edifici Pal·les, 6^a
25071 Lleida
xpaya@paeria.es

Rebut: 30-01-2009
Acceptat: 05-03-2010

Bibliografía

- ABELLA CREUS, J., CURTO MILÁ, C., FABRE FORNAGUERA, J. (2001). Bellmunt del Priorato. Historia, geología y mineralogía. *Bocamina*, 7: 28-63.
- AGUAROD OTAL, C. (1991). *Cerámica romana importada de cocina en la Tarraconense*. Institución Fernando el Católico. Zaragoza.
- ALMAGRO BASCH, M. (1953). *Las necrópolis de Ampurias* (vol. I). Monografías Ampuritanas, III. Barcelona.
- ARMADA, X. L., HUNT, M. A., JUAN, J., MONTERO, I., RAFEL, N., RUIZ DE ARBULO, J. (2005). Primeros datos arqueométricos sobre la metalurgia del poblado y necrópolis del Calvari del Molar (Priorat, Tarragona). *Trabajos de Prehistoria*, 62(1): 139-155.
- BELTRÁN LLORIS, F., ORTIZ PALOMAR, E. (2002). *Burdo Medugeno Munus Dedit*. Sobre una *coticula* inscrita del Museo de Zaragoza. *Palaeohispanica*, 2: 295-325.
- BOROBIA MELENDO, E. L. (1988). *Instrumental médico-quirúrgico en la Hispania romana*. E. Borobia. Madrid.
- CASTELLS, J., HERNÁNDEZ, G. (coords.) (1991). *Inventari del Patrimoni Arqueològic de Catalunya. Carta arqueològica. Comarca Priorat*. Direcció General del Patrimoni Cultural. Barcelona.
- CONSP. (1990) = VV.AA. (1990). *Conspectus Formarum Terrae Sigillatae Italico modo confectae*. Dr. Rudolf Habelt GMBH. Bonn.
- CUBELLS CUBELLS, A. (1973). *Història del Molar*. Copia ciclostila de un mecanoscrito encuadernada en Lleida.
- GARCÍA SANJUÁN, L. (2005). *Introducción al reconocimiento y análisis arqueológico del territorio*. Ariel. Barcelona.
- GENER, M., ROVIRA, S., MONTERO, I., RENZI, M., RAFEL, N., ARMADA, X. L. (2007). Análisis de escorias de plomo del poblado de la Edad del Hierro de El Calvari en El Molar (Priorat, Tarragona). En: J. MOLERA, J. FARJAS, P. ROURA y T. PRADELL (eds.). *Avances en Arqueometría 2005. Actas del VI Congreso Ibérico de Arqueometría*. Universitat de Girona. Girona: 153-161.
- JACOB, A. (1887). *Coticula*. En: Ch. DAREMBERG y E. SAGLIO: *Dictionnaire des Antiquités Grecques et Romaines*. (1875-1904), t. I, 2^{ème} partie. Hachette. Paris: 1548-1549.
- LORIENTE, A., OLIVER, A. (1992). *L'antic Portal de Magdalena*. Monografies d'Arqueologia Urbana, 4. Lleida.
- MARCHEI, M. C. (2001). Bardiglio di Carrara. En: G. BORGHINI (ed.). *Marmi Antichi*. De Luca. Roma: 153.
- MARTÍNEZ I ELCACHO, A. (2009). Una sentència sobre l'aigua del mas de Bas promulgada el 1591: el rentat de minerals a la zona minera del Molar (el Priorat). En: J. BOLÒS y E. VICEDO (eds.). *Poblament, territori i història rural. VI Congrés sobre Sistemes Agraris, Organització Social i Poder Local*. Institut d'Estudis Ilerdencs. Lleida: 83-100.
- NOGUERA GUILLÉN, J. (2006). *Gènesi i evolució de l'estructura del poblament ibèric en el curs inferior del riu Ebre: la Ilercavònia septentrional*. Tesis doctoral. Departament de Prehistòria, Història Antiga i Arqueologia, Universitat de Barcelona. Barcelona [disponible en <<http://www.tdcat.cesca.es>>].
- PÉREZ ALMOGUERA, A. (1990). *La "terra sigillata" de l'antic Portal de Magdalena*. Monografies d'Arqueologia Urbana, 1. Lleida.
- PÉREZ ALMOGUERA, A. (1992). Los hallazgos de la zona de enterramientos en torno a la estación de ferrocarril de Lleida. *Revista d'Arqueologia de Ponent*, 2: 199-215.
- PRIEUR, J. (1986). *La mort dans l'antiquité romaine*. Ouest-France. Paris.
- RAFEL, N., ABELLA, J., MARTÍNEZ ELCACHO, A. (2003). La zona minera de Molar-Bellmunt-Falset: les explotacions

de coure, plom i plata i els interessos comercials fenicis al Baix Ebre. *Revista d'Arqueologia de Ponent*, 13: 155-166.

RAFEL, N., ARMADA, X.-L., BELARTE, M. C., FAIRÉN, S., GASULL, P., GRAELLS, R., MORELL, N., PÉREZ, A., VILLALBA, P. (2008). El área minero-metalúrgica del Baix Priorat (Tarragona) en la protohistoria. Explotación y redes de intercambio. *Revista d'Arqueologia de Ponent*, 18: 245-269.

REVILLA CALVO, V. (1992-1994). Poblamiento y economía en el Bajo Ebro en época romana. Bases para un modelo de paisaje rural. *Lucentum*, 11-13: 145-163.

RIHA, E. (1986). *Römisches Toilettgerät und Medizinische Instrumente aus Augst und Kaiseraugst*. Forschungen in Augst, Band 6. Augst.

RODÀ, I. (2004). El mármol como soporte privilegiado en los programas ornamentales de época imperial. En: S. F. RAMALLO (ed.). *La decoración arquitectónica en las ciudades romanas de Occidente* (Cartagena, 2003). Universidad de Murcia. Murcia: 405-420.

TENDERO, M., LARA, G. (2003). Materiales higiénico-sanitarios de Ilici (La Alcudia, Elche, Alicante). *Bolskan*, 20: 201-214.

VV.AA. (2009). *Tarraco pedra a pedra*. Catálogo exposición. Museu Nacional Arqueològic de Tarragona. Tarragona.

VEGAS, M. (1973). *Cerámica común romana del Mediterráneo Occidental*. Universitat de Barcelona. Barcelona.