

Palkkakuitti äänestyslippuna: tulojen yhteys äänestysaktiivisuuteen ja puoluevalintaan¹

HANNA WASS & TIMO M. KAUPPINEN

ARTIKKELISSA TARKASTEELLAAN, miten yhtäältä pienituloisuus ja toisaalta tulotason heikkeneminen heijastuvat eri puolueiden kannatukseen ja äänestysaktiivisuuden vuosien 2011–2019 eduskuntavaaleissa. Tulokset osoittavat, että pienituloisuus on yhteydessä korkeampaan Vasemmistoliiton ja matalampaan Kokoomuksen kannatukseen. Pienituloisuuden yhteys Perussuomalaisten ja Vihreiden kannatukseen jäi epävarmemmaksi. Lisäksi Suomessa näkyy useassa muussa maassa havaittu yhteys äänestäjän taloudellisen tilanteen heikkenemisen ja populistisen puolueen kannatuksen välillä. Äänestysaktiivisuuden osalta tulokset ovat suoraviivaiset: mitä pienemmät tulot, sitä harvempi äänestää. Kyseinen yhteys korostaa äänestämisen ja poliittisten valintojen merkitystä osana eriarvoisuuskeskustelua. Taloudellinen hyvinvointi ja poliittinen toimintakyky nivoutuvat tiiviisti yhteen muodostaen itseään vahvistavan rakenteellisen sidoksen. Toinen tärkeä seikka liittyy poliittiseen edustukseen. Pienituloisilta on saatavilla vaaleissa paljon ääniä, ja eriarvoistumiskehityksen hillitsemisessä on keskeistä, että ne puolueet, joille pienituloisten äänet mahdollisesti päätyvät, ovat sitoutuneet heidän asemaansa parantamaan politiikkaan.

Johdanto

VAKIINTUNEISSA läntisissä demokratioissa on viimeisen vuosikymmenen aikana koettu toistuvasti tilanteita, joissa sen paremmin puolueet kuin politiikan kommentaattorit eivät ole osanneet ennakoida vaalituloksia. Yksi tapa ymmärtää kyseisiä ”vaaliyllätyksiä” on pyrkiä hahmottamaan tilannetta talouden globaalin rakennemuutoksen kautta. Se on nostattanut varsin dramaattisia myllerryksiä: kehittyneiden maiden talouskasvu on hidastunut, tuloerot ovat lisääntyneet yksilöiden ja kotitalouksien välillä, teollisuuden työpaikkojen osuus on laskenut, etenkin matalapalkkaisten palvelualojen työpaikkojen osuus on kasvanut ja niiden palkkakehitystä on vaivannut stagnaatio eli pysähtyneisyys, minkä myötä luottamus jatkuvaan taloudelliseen kasvuun on hiipunut.² Tunnetun elefanttikäyrän mukaan tämä on johtanut siihen, että kehittyneiden maiden matalampiin tuloluokkiin kuuluvat kansalaiset kokevat suhteellista deprivatiota, eli heidän asemansa on heikentynyt verrattuna yhtäältä kehittyvien maiden keskiluokkaan ja toisaalta kehittyneiden maiden korkeimpiin tuloluokkiin.³

Talouden globaali uusjako ei kuitenkaan ole kasvattanut kuilua ainoastaan suuri- ja pienituloisten välillä, vaan se on tuottanut uudentyyppisiä voittajia ja häviäjiä myös keskiluokan sisälle. Perinteisissä keskiluokan ammateissa työskentelevien arvio oman taloudellisen asemansa vakaudesta tai uhanalaisuudesta saattaa olla varsin erilainen riippuen työtehtävistä ja niiden tekemiseen vaadittavista taidoista.⁴ Myös riski joutua työttömäksi esimerkiksi automatisaation tai tuotannon ulkomaille siirtämisen vuoksi vaihtelee huomattavasti eri ammattien välillä. Toinen keskiluokan mieltä painava kysymys on omien lasten tulevaisuus. Jopa Yhdysvalloissa, jossa suhtautuminen tuloerojen haitallisuuteen jakaa äänestäjiä voimakkaasti, lähes kaikki ovat yhtä mieltä siitä, että seuraavalla sukupolvella täytyy olla mahdollisuus päästä elämässä eteenpäin lähtökohdista riippumatta.⁵ Kuitenkin etenkin korkeiden tuloerojen maissa niin kutsuttu kultahattukäyrä on jyrkentyneet, eli mahdollisuudet ylisukupolvisen sosiaaliseen liikkuvuuteen ovat kaventuneet.⁶

Talouden rakennemuutos vaikuttaa myös monin tavoin kansalaisten poliittisiin valintoihin ja sitä kautta puolueiden voimasuhteisiin. Näistä ensimmäinen liittyy luokkapohjaiseen äänestämiseen, joka alkoi hiipua sitä mukaa kun yhä suurempi osa äänestäjäkunnasta siirtyi keskiluokkaan.⁷ Keskiluokka on suuren kokonsa vuoksi kaikille puolueille tärkeä ryhmä, mutta sen sisäinen moninaisuus ja hajanaisuus tekevät siitä perinteisiä ammattipohjaisia luokkia vaikeammin puhuteltavan äänestäjäryhmän. Yhteiskuntaluokan merkityksen heikkeneminen äänestämisen perusteena ja jaettujen etujen jäsentäjänä ei kuitenkaan tarkoita yksilön sosioekonomisen aseman (koulutus, ammattiluokka, tulotaso) muuttumista poliittiselta merkitykseltään yhdentekeväksi. Pikemminkin kyse on siitä, että poliittinen kiinnittyminen ei tapahdu enää niinkään ”suurten” yhteiskuntaluokkien vaan yhä enemmän yksittäisten ammattien pohjalta.⁸ Puolueiden vaalimenestyksen kannalta on keskeistä, miten hyvin ne kykenevät havaitsemaan yhä hienojakoisempien yhteiskuntaryhmien moninaisia tarpeita ja ajamaan niiden mukaista politiikkaa.

Toinen keskeinen talouden rakennemuutokseen nivoutuva poliittisen kiinnittymisen kehityslinja on liikkuvan äänestämisen lisääntyminen.⁹ Äänestäjät, jotka katsovat tulleensa talouden rakennemuutoksen tallo-miksi, eivät välttämättä enää koe perinteisten puolueiden välittävän heistä tai ajavan heidän etujaan. Kyse lienee osittain siitä, etteivät perinteiset vasemmistopuolueet ole kyenneet näissä globaalien rakennemuutoksen oloissa muotoilemaan tasa-arvoa edistävää poliittista ohjelmaa, jolla tarjottaisiin varteenotettava vaihtoehto vallitsevalle markkinaliberalis-mille.¹⁰ Tämä on johtanut siihen, että monet globalisaation häviäjiksi identifioituvat äänestäjät eivät joko äänestä enää lainkaan tai ovat siirty-neet kannattamaan oikeistopopulistia puolueita.¹¹

Samanaikaisesti myös keskiluokassa kytee epäluottamusta perinteisten puolueiden kykyyn tarjota kansalaisille hyvinvointia. Euroopassa keski-luokan protestimielialaa kasvatti etenkin vuoden 2008 finanssikriisiä seurannut tiukan talouskurin politiikka. Tuoreet eri maista saadut tutkimustulokset ovat osoittaneet, että tulotason samoin kuin työllisyystilan-teen heikentyminen tai sen uhka ovat yhteydessä oikeistopopulististen

puolueiden kannatukseen pikemminkin kuin esimerkiksi työttömyys, jonka merkityksestä on saatu keskenään poikkeavia tuloksia.¹² Toisaalta huoli omasta pärjäämisestä ja tyytymättömyys oman maan hallitukseen ja EU:n toimiin talouskriisin hoitamisessa on osin kanavoitunut Espanjan Podemosin, Irlannin Sinn Feinin ja Italian Viiden tähden liikkeen kaltaisten vasemmistopopulististen puolueiden äänestämiseen.¹³ Vasemmistopopulististen puolueiden kannattajakunta eroaa kuitenkin paitsi yhteiskunnallisilta näkemyksiltään myös sosioekonomiselta taustaltaan oikeistopopulististen puolueiden kannattajista.¹⁴ Vasemmistopopulististen puolueiden kannattajat ovat monesti nuoria kaupunkilaisia siinä missä oikeistopopulististen puolueiden kannattajat ovat perinteisesti taajamien liepeillä asuvia, varttuneempia ja matalammin koulutettuja.¹⁵

Tarkastelemme tässä artikkelissa edellä kuvattua kehitystä Suomessa analysoimalla, miten äänestäjien tulot ja niiden kehitys ovat yhteydessä puolueiden kannatukseen vuosien 2011–2019 eduskuntavaaleissa. Keskeinen tutkimuskysymyksemme on, miten yhtäältä pienituloisuus ja toisaalta tulotason heikkeneminen heijastuvat eri puolueiden kannatukseen. Onko vasemmisto edelleen matalatuloisten poliittisen edustuksen äänitorvi, ja kannustaako alaspäin suuntautuva tuloliikkuvuus ”statusahdistuneen” keskiluokan äänestämään myös meillä populistipuolueita, kuten useassa muussa läntisessä demokratiassa? Nämä ovat keskeisiä kysymyksiä eriarvoisuuden ja yhdenvertaisen poliittisen edustuksen näkökulmasta. Monien perinteisten ammattien murentuminen, töiden uusjako varmoihin ja epävarmoihin ja tulevaisuuden näkymien usvaisuus ovat herättäneet suuressa äänestäjäkunnassa monenlaista tyytymättömyyttä, jolle oikeistopopulismi on tarjonnut yhden ilmaisukanavan. Tästä näkökulmasta se on myös ylläpitänyt yhteiskuntarauhaa, koska protesti on suuntautunut poliittiseen järjestelmän sisäpuolelle pyrkien sieltä käsin muuttamaan toimintatapoja ja tehdyn politiikan sisältöä.

Analyysimme on jaettu kahteen osaan. Ensimmäinen pohjautuu pitkittäisrekistereihin pohjautuvaan aluetason aineistoon kolmista viimeisimmistä eduskuntavaaleista. Aluetason analyysiin liittyy kuitenkin riski, että ryhmätasolla havaitut yhteydet yleistetään virheellisesti yksilötasolle.

Tämän riskin arvioimiseksi teemme vastaavan tarkastelun vuoden 2019 eduskuntavaalien tuoreella yksilötason kyselyaineistolla.¹⁶ Artikkelin viimeisessä osiossa tiivistämme keskeiset tulokset ja pohdimme niiden merkitystä laajemman eriarvoisuuskeskustelun näkökulmasta.

Tutkimusaineistot ja menetelmät

Eri puolueiden kannatusta tutkittaessa on usein luontevinta käyttää yksilötason kyselyaineistoja, joissa on tietoja sekä äänestäjän taustasta että hänen äänestyskäyttäytymisestään. Tällaiset kyselyaineistot ovat toisaalta yleensä melko pieniä, otoksen kaikilta henkilöiltä ei saada vastauksia (vastauskato) ja tulotiedot voivat olla puutteellisia. Puolueen vaaleissa saamaa kannatusta onkin mahdollista tutkia myös aluetasolla (vaalipiiri, kunta, äänestysalue), jolloin voidaan käyttää vaalitulosten kattavia tietoa äänestystuloksista, tarkimmillaan yksittäisten äänestysalueiden vaalituloksista. Tiedot eri puolueiden saamista ääniosuuksista kullakin alueella voidaan yhdistää muihin alueen tietoihin, kuten sen asukkaiden tulojakaumaan. Tällöin vältetään otantapohjaisiin kyselytutkimuksiin liittyvä otantasattuma ja vastauskato sekä saadaan suoraa tietoa todellisesta äänestyskäyttäytymisestä. Kääntöpuolena on epävarmuus siitä, kuvaako esimerkiksi se, että pienituloisella alueella äänestetään jotakin tiettyä puoluetta, juuri pienituloisten äänestyskäyttäytymistä vai onko se jonkin toisen, pienituloisuusasteen kanssa korreloivan alueellisen tekijän vaikutusta. Aluetason tarkastelussa on siis huomioitava ekologisen virhepäätelmän riski: vaikka pienituloisuuden havaittaisiinkin olevan yhteydessä tietyn puolueen kannatukseen, siitä ei voida suoraan päätellä, että pienituloisimmat äänestäjät kannattaisivat kyseistä puoluetta.

Aluetason aineistoilla ei luonnollisesti päästä myöskään käsiksi äänestäjän arvoihin, asenteisiin tai puoluevalinnan perusteisiin vaan niiden selvittämiseen tarvitaan kyselyaineistoja. Kyselyaineistojen käyttöön toisaalta liittyy tarkkuus- ja valikoituvuusongelmia: Kyselytutkimuksilla tavoitetaan ja vastaajiksi suostuvat todennäköisemmin sellaiset ääni-oikeutetut, joilla on myös suurempi todennäköisyys äänestää vaaleissa.¹⁷

Puoluevalintaa ei myöskään välttämättä muisteta, joskin se harvemmin on vakava ongelma pian vaalien jälkeen tehdyissä kyselyissä.¹⁸ Monipuolisin tutkimusasetelma syntyykin yleensä alue- ja yksilötason aineistoja yhdistelemällä, kuten tässä artikkelissa tehdään.

Tarkastelemme ensin eri puolueiden kannatusta ja äänestysaktiivisuutta äänestysalueilla siten, että alueiden väestörakennetta kuvaava tieto tulee yksilötason pitkittäisrekisteriaineistosta (käyttölupa TK-53-1376-17), jossa on vuosittaista tietoa esimerkiksi henkilöiden tuloista. Tästä aineistosta on laskettu alueittaiset eri väestöryhmien osuudet väestöstä, ja näin muodostuneeseen aluetason aineistoon on yhdistetty vaalitulastoista tiedot eri puolueiden kannatuksesta ja äänestysprosentista eduskuntavaaleissa kullakin äänestysalueella. Aineistossa ei ollut vuoden 2019 vaalien väestötietoja juuri vaaleja edeltävästä vuodenvaihteesta, vaikka muiden vaalien ajoista vastaavat tiedot saatiin, joten vuoden 2019 vaaleja koskevat tulokset ovat epätarkempia. Tämän vuoksi keskitymme pääosin vuoden 2015 vaalien tulosten analyysiin. Aineistossa ovat mukana kaikki ne Manner-Suomen äänestysalueet, joilla oli vaalitulosten mukaan vähintään 200 äänioikeutettua. Vuonna 2015 tämä kattoi yhteensä 2 086 äänestysaluetta (97,6 prosenttia Manner-Suomen äänestysalueista ja 99,8 prosenttia äänioikeutetuista).

Rekisteriaineiston ohella käytämme vuoden 2019 eduskuntavaalitutkimuksen aineistoa, joka on kerätty 17.4.–15.7.2019 tehdyillä henkilökohtaisilla haastatteluilla (n=1 598) ja sen jälkeen itsenäisesti verkossa tai paperilla täytettävällä lomakkeella (n=753). Tutkimusaineisto on alueellisesti ja sosiodemografisesti edustava, kun sitä painotetaan kaikkien Manner-Suomen äänioikeutettujen kieli-, ikä-, sukupuoli- ja vaalipiirijakaumaa vastaavaksi ja puoluevalintaa puolestaan painotetaan vaalitulosta vastaavaksi. Tarkempi aineistonkuvaus on saatavilla vuoden 2019 eduskuntavaalitutkimuksen pääraportista¹⁹ ja Yhteiskuntatieteellisen tietoarkiston verkkosivuilta.

Analysimme tarkastelee puolueiden kannatusta eriarvoisuuden näkökulmasta eikä pyri selittämään niiden menestykseen vaikuttavia tekijöitä laajemmin. Niistä on saatavilla kattavaa tutkimustietoa vuoden 2019

eduskuntavaalitutkimuksen pääraportissa.²⁰ Lähestymme eriarvoisuutta tulotason kautta, ja käytämme sekä staattista että dynaamista tulojen mitausta: ensin mainitussa tarkastelemme pienituloisuutta ja jälkimmäisessä mittaamme suhteellisen (ansio)tuloaseman laskua. Tulotaso soveltuu useammastakin syystä erityisen hyvin talouden rakennemuutoksen ja eriarvoistumiskehityksen tarkasteluun. Ensinnäkin tulotaso on suoraan yhteydessä äänestäjien näkemyksiin monista erilaisista yhteiskunnallisista kysymyksistä, kuten verotuksesta ja tulonsiirroista²¹, samoin kuin todennäköisyyteen äänestää vaaleissa.²² Toiseksi tutkimuksissa on havaittu, että varakkaampien äänestäjien näkemykset tulevat poliittisissa päätöksissä paremmin edustetuiksi pienituloisiin verrattuna paitsi Yhdysvalloissa²³ myös Euroopassa.²⁴ Kolmanneksi tulotaso sopii erinomaisesti sukupolven sisäisen sosiaalisen liikkuvuuden tarkasteluun, sillä toisin kuin esimerkiksi koulutustaso, tulotaso voi vaihdella yksilön elämänkaaren eri vaiheissa niin ylös- kuin alaspäinkin, ja tämä vaihtelu näkyy myös äänestysaktiivisuudessa.²⁵

Aluetason analyysissa käyttämämme rekisteriaineiston avulla on mahdollista kuvata sekä alueen väestön tuloja vaalien aikaan että samojen henkilöiden tuloja sitä edeltävällä ajanjaksolla. Tämän vuoksi tarkastelemme paitsi äänestysalueiden väestön pienituloisuuden, myös tulotason laskun yhteyttä puolueiden kannatukseen. Tulotason muutoksen mittasimme samoista alueella ennen vaaleja asuneista henkilöistä kuin pienituloisuuden, vaikka he olisivat asuneet mittauksen aikana muillakin alueilla. Pienituloisuutta mitattaessa käytämme tulomuuttujana koko asutokunnan nettotuloja (tulot tulonsiirtojen jälkeen ilman laskennallisia tuloeria kuten laskennallista asuntotuloa), suhteuttaen ne asutokunnan kulutusyksiköiden määrään. Pienituloiseksi katsotaan ne, joilla nämä asutokunnan tulot olivat koko Suomen 18 vuotta täyttäneen väestön tulojakauman alimmassa viidenneksessä.

Emme mittaa tulojen suhteellista heikentymistä asutokunnan tuloilla, sillä asutokunnan koon ja rakenteen muutokset vaikuttavat suoraan kyseiseen tulomuuttujaan, jolloin henkilötasolla ilmenevät tulojen muutokset sekoittuvat esimerkiksi yhteen ja erilleen muuttamisten ja lasten

saamisten vaikutuksiin. Lisäksi tavoitteenamme on havaita erityisesti työmarkkinoilla tapahtuvien muutosten seurauksia, joten mittaamme henkilön ansiotulojen (työ- ja yrittäjätulot) heikentymistä työikäisillä (18–66-vuotiaat). Tulokehitykseen vaikuttaa myös inflaatio, ja heikompi tulokehitys voi ilmetä myös siten, että ansiotulot eivät kasva yhtä paljon kuin muilla. Näistä syistä emme mittaa tulojen absoluuttista laskua, vaan henkilön ”tuloaseman” muutosta. Vertaamme henkilön sijoittumista vaaleja edeltävänä vuonna koko Suomen ansiotulojakaumassa neljä vuotta aiempaan tilanteeseen, ja luokittelemme tuloaseman laskuksi vähintään kymmenen prosenttipisteen laskun tulojakaumassa.²⁶

Aluetasolla tarkastelemme asuntokunnan tulojen osalta Suomen alimpaan tuloviidennekseen kuuluvien osuutta (%) 18 vuotta täyttäneestä Suomessa syntyneestä väestöstä vaaleja edeltävänä vuonna. Ansiotulojen kehityksen mittarina käytämme ansiotuloaseman laskun kokeneiden osuutta 18–66-vuotiaasta suomalaissyntyisestä työvoimasta alueella. Rajaus Suomessa syntyneeseen väestöön johtuu siitä, että suurella osalla ulkomailla syntyneistä ei ole äänioikeutta eduskuntavaaleissa. Pienituloisuuden ja tuloaseman laskun mittausta perustuvat kuitenkin henkilön sijoitukseen koko väestössä.

Selvitimme tulomuuttujien yhteyttä eri puolueiden kannatukseen eduskuntavaaleissa lineaarisella regressioanalyysillä²⁷, jossa selitettävänä oli puolueen osuus hyväksytyistä äänistä äänestysalueella (%) ja pääasiallisena selittäjänä yksi tulomuuttuja kerrallaan. Teimme saman analyysin myös äänestysprosentille. Pyrimme analyysissä poistamaan tulomuuttujien ja äänestystulosten yhteydestä sitä osuutta, joka johtuu muiden tekijöiden vaikutuksesta näihin kumpaankin. Tämän vuoksi malleissa on otettu huomioon (vakioitu) vaalipiiri, eläkeläisten ja ruotsinkielisten osuudet 18 vuotta täyttäneestä Suomessa syntyneestä väestöstä sekä äänestysalueen maaseutumaisuus Suomen ympäristökeskuksen kehittämän maaseutumaisuusluokituksen pohjalta.²⁸

Teimme vastaavanlaisen analyysin yksilötasolla vuoden 2019 eduskuntavaalitutkimuksen aineistolla. Selitettävänä muuttujana käytimme kysymystä ”Minkä puolueen tai ryhmittymän ehdokasta äänestit nyt

käydyissä eduskuntavaaleissa?”. Tarkastelussa ovat mukana samat suurimmat puolueet kuin aluetason analyysissa eli SDP, Perussuomalaiset, Kokoomus, Keskusta, Vihreät ja Vasemmistoliitto.²⁹ Kunkin puolueen äänestämistä tarkastellaan logistisella regressioanalyysillä³⁰ siten, että vaihtoehtona on jonkin muun puolueen äänestäminen. Tulot on tässä analyysissä mitattu vastaajan ilmoittamina kotitalouden kokoon suhteutettuina bruttotuloina (ml. veronalaiset sosiaalietuudet). Paitsi että tulojen mittaaminen kyselyaineistolla on esimerkiksi muistivirheiden vuoksi aina epätarkkaa, monet vastaajista eivät halua kertoa tulojensa suuruutta. Myös eduskuntavaalitutkimuksessa alkuperäinen havaintojen määrä (n=1 598) lähes puolittuu, kun mukana analyysissa ovat mukana ainoastaan ne vastaajat, joiden tuloista on saatavilla tieto (n=807). Lisäksi vain osa heistä kertoi äänestäneensä vuoden 2019 eduskuntavaaleissa, mikä laskee tarkastelussamme mukana olevien vastaajien lukumäärää entisestään. Lopullinen havaintomäärä tuloanalyysissä on 565 vastaajaa.

Aineistosta ei suoraan löydy tietoa äänestäjän tulojen laskusta, joten käytimme sen epäsuorana mittarina äänestäjän omaan takautuvaan arvioon perustuvaa kysymystä ”Jos ajattelet taaksepäin kahta viimeksi kulunutta vuotta (24 kk), ovatko seuraavat asiat tällä hetkellä mielestäsi paremmin, huonommin vai samalla lailla kuin aikaisemmin: oma tai perheesi taloudellinen tilanne?” Tuoreissa tutkimuksissa on havaittu, että henkilön subjektiivisilla kokemuksilla omasta taloudellisesta hyvinvoinnistaan on yhteys myös poliittiseen käyttäytymiseen ”objektiivisten” mittarien rinnalla.³¹ Kyseinen muuttuja sisältyi eduskuntavaalitutkimuksessa itsenäisesti täytettävään osioon ja on saatavilla siksi vain niille, jotka palauttivat kyseisen osion (n=753). Lisäksi analyysissä on vakioitu samat taustamuuttajat kuin aluetason analyysissa eli vaalipiiri ja asuinkunnan maaseutumaisuusaste sekä yleiset äänestämiseen vaikuttavat yksilötason taustatekijät eli sukupuoli, ikä ja äidinkieli. Tässä analyysissä lopullinen vastaajamäärä on 536 henkilöä.

Äänestysaktiivisuuden tutkimisessa hyödynnämme haastatteluaineiston sijaan Tilastokeskuksen tekemää yksilötason tarkastelua niiltä äänestysalueilta, joissa on käytössä sähköinen äänioikeusrekisteri.³²

Tämä valinta johtuu siitä, että äänestämässä käymistä koskeva rekisteritieto on huomattavasti kyselyaineistoa luotettavampaa, sillä se ei ole samalla tavalla valikoitunutta tai äänestäjän itsensä ilmoittamien tietojen vuoksi epätarkkaa (ks. Lahtinen ym. 2019). Oikeusministeriön hallinnoiman sähköisen äänioikeusrekisterin tiedot on toimitettu vaalien jälkeen Tilastokeskukseen, jossa ne on voitu henkilötunnuksen pohjalta yhdistää erilaisiin yksilön rekisteritietoihin, kuten tulotasoon. Sähköinen äänioikeusrekisteri oli vuoden 2019 eduskuntavaaleissa käytössä yhteensä 141 kunnassa (88 kunnassa kaikilla ja 53 kunnassa osalla äänestysalueista). Sähköisen äänioikeusrekisterin lisäksi yksilötason taustatiedot on mahdollista yhdistää myös kaikkiin ennakkoon äänestäneisiin. Äänioikeutetuista äänesti ennakolta 1 555 387 (36,6 %). Äänestysalueilla, joista saadaan tieto myös vaalipäivän äänestämisestä, oli yhteensä 1 784 596 äänioikeutettua, mikä merkitsee, että rekisteripohjainen äänestystieto on saatavilla 41,9 prosentista äänioikeutetuista.

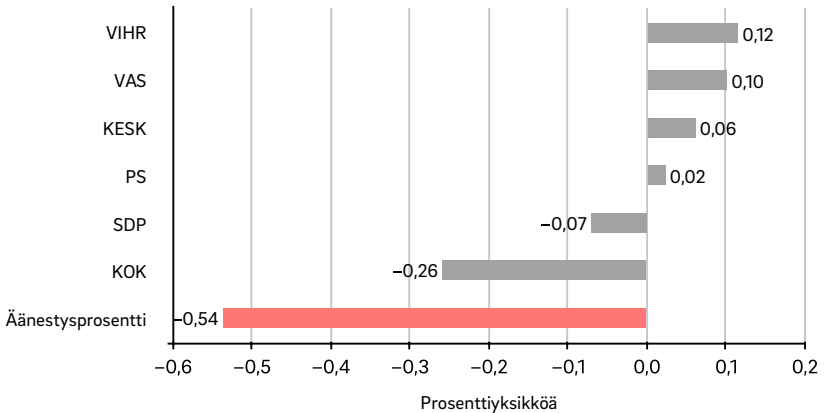
Äänestysalueen pienituloisuus ennustaa alhaista äänestysaktiivisuutta, ansiotulojen lasku suurempaa Perussuomalaisten kannatusta

Esitämme aluetason analyysien tulokset kahdella tavalla. Kuviodien 5.1 ja 5.2 yläosassa esitetyt tulokset ovat tavanomaisia regressiokertoimia, jotka kertovat, kuinka montaa prosenttiyksikköä suurempaan tietyn puolueen kannatukseen (tai äänestysprosenttiin) on yhteydessä yhden prosenttiyksikön verran suurempi pienituloisten tai ansiotuloaseman laskun kokeneiden osuus. Tämä on helpommin ymmärrettävissä oleva esitystapa, mutta sen ongelmana on, että yhden prosenttiyksikön ero suuren puolueen kannatuksessa ei ole suhteellisesti yhtä huomattava ero kuin samansuuruinen ero pienen puolueen kannatuksessa. Lisäksi siinä tapauksessa, että puolueen kannatuksessa on muusta syystä erityisen suurta alueellista vaihtelua, yhden prosenttiyksikön suuruinen ero kannatuksessa äänestysalueiden välillä on merkitykseltään pienempi kuin tasaisemman alueellisen jakauman puolueilla.

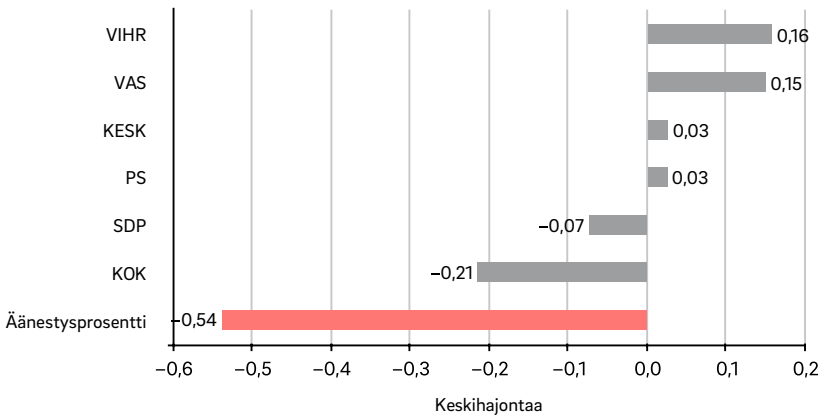
Tämän vuoksi esitämme myös niin sanotut standardoidut regressio-kertoimet kuvioiden 5.1 ja 5.2 alaosassa. Niitä vertailemalla nähdään selvemmin, minkä puolueiden kannatukseen tulomuuttajat ovat vahvimmin yhteydessä. Niissä käytetään yksikkönä kaikilla muuttujilla muuttujan keskihajontaa, joka kuvaa äänestysalueiden välisen vaihtelun suuruutta. Standardoitujen regressiokertoimien arvot kertovat, kuinka monen keskihajonnan verran suurempaa kannatusosuutta (tai äänestysprosenttia) malli ennustaa, jos tulomuuttujan arvo on yhden keskihajonnan verran suurempi. Näitä kertoimia voidaan suoremmin vertailla toisiinsa siten, että suurempi kerroin tarkoittaa vahvempaa yhteyttä. Liitetaulukossa 5.1 on esitetty tiedot kannatus- ja tulomuuttujien vaihtelusta vuoden 2015 eduskuntavaaleja koskevassa aineistossa. Siitä nähdään, että erityisesti Keskustan kannatus vaihtelee alueellisesti enemmän kuin muiden puolueiden kannatus.³³

Kuvio 5.1 Pienituloisten osuuden yhteys puolueiden kannatukseen ja äänestysprosenttiin äänestysalueilla vuoden 2015 eduskuntavaaleissa, kun vaaliipiiri, maaseutumaisuus ja eläkeläisten ja ruotsinkielisten osuudet on otettu huomioon (tulokäsité: asuntokunnan käytettävissä olevat rahatulot kulutusyksikkölukuun suhteutettuna).

a. Kuinka paljon suurempaan kannatusosuuteen on yhteydessä yhden prosenttiyksikön ero pienituloisten osuudessa 18 v. täyttäneestä väestöstä?



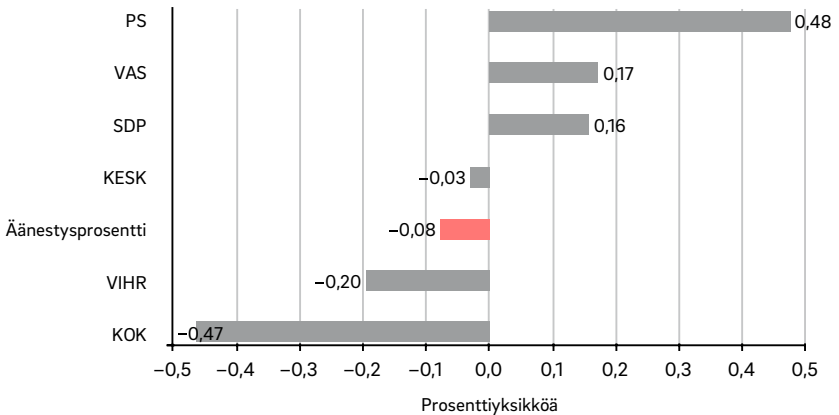
b. Kuinka paljon suurempaan kannatusosuuteen on yhteydessä yhden keskihajonnan ero pienituloisten osuudessa 18 v. täyttäneestä väestöstä?



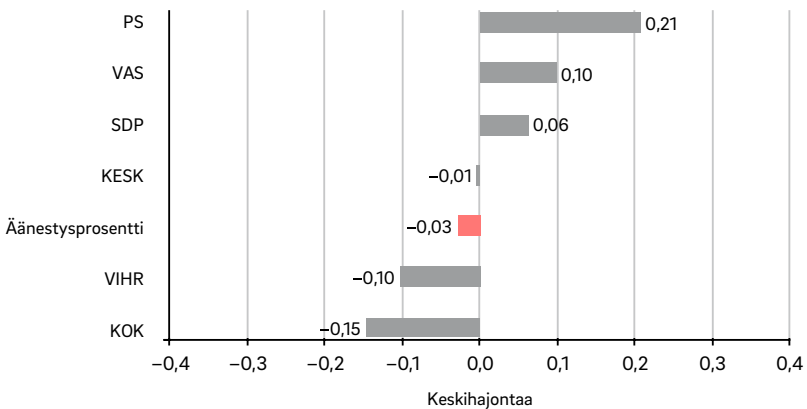
Kuviosta 5.1 voidaan havaita, että pienituloisten osuus on ollut selvimmin yhteydessä äänestysaktiivisuuteen. Vuoden 2015 vaaleissa yhden prosenttiyksikön ero (ylöspäin) pienituloisten osuudessa ennusti 0,54 prosenttiyksikköä pienempää äänestysprosenttia, kun mallin vakioivat tekijät on otettu huomioon. Myös kuvion alaosassa, jossa erisuuruiset vaihtelut eri puolueiden kannatuksessa ja äänestysprosentissa on otettu huomioon, pienituloisuudella on vahvin yhteys äänestysprosenttiin. Puolueiden tulosten vertailu on helpointa niin ikään kuvion alaosan pohjalta, mistä nähdään, että suurempi pienituloisten osuus ennustaa suurempaa Vihreiden ja Vasemmistoliiton kannatusta ja pienempää Kokoomuksen kannatusta. Yhteydet ovat kuitenkin selvästi heikompia kuin äänestysprosentin kohdalla. Pienituloisuuden yhteydet Perussuomalaisten, Keskustan ja SDP:n kannatukseen ovat heikkoja. Yhteen vetäen Vasemmistoliitto näyttäisi olevan edelleen kiinni pienituloisten – tai ainakin pienituloisten alueiden – äänissä, mutta sama ei koko maata koskevassa analyysissä pidä paikkaansa SDP:n eikä myöskään populistisen haastajan eli Perussuomalaisten kohdalla.

Kuvio 5.2 Ansiotuloaseman laskun kokeneiden osuuden yhteys puolueiden kannatukseen ja äänestysprosenttiin äänestysalueilla vuoden 2015 eduskuntavaaleissa, kun vaalipiiri, maaseutumaisuus ja eläkeläisten ja ruotsinkielisten osuudet on otettu huomioon (tulokäsitemuuttaja: henkilön työ- ja yrittäjätulot yhteensä).

a. Kuinka paljon suurempaan kannatusosuuteen on yhteydessä yhden prosenttiyksikön ero ansiotuloaseman laskun kokeneiden osuudessa 18–66-v. työvoimassa?



b. Kuinka paljon suurempaan kannatusosuuteen on yhteydessä yhden keskihajonnan ero ansiotuloaseman laskun kokeneiden osuudessa 18–66-v. työvoimassa?



Tulokset muuttuvat, kun selittävänä tekijänä on se, kuinka suurella osuudella työkäisestä työvoimasta asema ansiotulojen jakaumassa on laskenut vaaleja edeltävinä vuosina (kuvio 5.2). Tässä tapauksessa yhteys on vahvin Perussuomalaisten kannatukseen. Vuoden 2015 vaaleissa yhtä prosenttiyksikköä suurempi ansiotuloaseman laskun kokeneiden osuus työkäisestä työvoimasta ennusti keskimäärin 0,48 prosenttiyksikköä suurempaa Perussuomalaisten ääniosuutta, kun mallin vakioivat tekijät on otettu huomioon. Ero muihin puolueisiin näkyy myös kuvion alaosassa, jossa otetaan huomioon puolueiden väliset erot kannatuksen vaihtelun suuruudessa. Ansiotuloaseman laskun kokeneiden osuuden yhteys muiden puolueiden kannatukseen ja äänestysprosenttiin on heikompi. SDP:n ja Vasemmistoliiton tapauksessa havaittu heikko yhteys on kuitenkin samansuuntainen kuin Perussuomalaisilla. Kokoomuksen ja Vihreiden tapauksessa yhteys on päinvastainen: malli ennustaa näiden puolueiden kannatuksen (ja äänestysprosentin) olevan hiukan pienempi alueilla, joilla henkilökohtaisen tuloaseman lasku on ollut yleisempää. Näiden alueellisten analyysien perusteella kansainvälisissä tutkimuksissa tehty havainto statusahdistuksen eli oman taloudellisen aseman heikentymistä koskevan pelon ja oikeistopopulismin kannatuksen välisestä yhteydestä³⁴ saattaisi päteä myös Suomessa.

Yhteyksissä on eroja vaalien ja eri tyyppisten ympäristöjen välillä

Tämä koko Manner-Suomen laajuinen vertailu voi peittää näkyvistä puolueiden kannatukseen liittyviä paikallisia erityispiirteitä. Havaitsimme analyysiä tehtäessä esimerkiksi, että pienituloisuuden yhteys matalaan äänestysaktiivisuuteen on vahvimmillaan kaupungeissa. Ulkomailla syntyneiden väestöosuuden ottaminen huomioon ei vaikuta tähän havaintoon kuten ei muihinkaan tässä esitettyihin tuloksiin.

Ratkaisumme käsitellä analyysissa jokaista äänestysaluetta yhtä tärkeänä antaa maaseudun äänestysalueille suuremman painon kuin mikä on niiden osuus äänioikeutetuista. Tästä syystä teimme analyysit myös siten, että äänestysalueita painotettiin niiden äänioikeutettujen lukumäärillä, jolloin

suuren väkiluvun alueet vaikuttavat enemmän tuloksiin ja pieniin alueisiin liittyvän satunnaisuuden vaikutus vähenee. Pienituloisten osuutta koskevissa tuloksissa selvimpänä muutoksena oli paitsi se, että edellä mainittu äänestysaktiivisuuden yhteys pienituloisuuteen vahvistui, myös se, että pienituloisuuden heikko positiivinen yhteys Keskustan kannatukseen hävisi. Sen sijaan ansiotuloaseman laskua kokeneiden osuuden yhteys vahvistui kaikkien muiden puolueiden paitsi Keskustan kannatukseen (Vasemmistoliiton osalta vain pieni vahvistuminen). Tulkinnat pysyvät kuitenkin samoina kuin edellä esitetyissä tuloksissa.

Muutos painottamattomien ja painotettujen tulosten välillä viittaa siihen, että ansiotulojen laskua kokeneiden osuus on voimakkaammin yhteydessä puolueiden kannatukseen (Keskustaa lukuun ottamatta) kaupunkimaisemmissa ympäristöissä, joissa äänioikeutettuja on keskimäärin enemmän äänestysalueilla. Tarkistimme tämän vuoden 2015 vaalien aineistolla, ja näin todellakin on. Vastaava tarkistus pienituloisuuden osalta osoitti, että kaupungeissa pienituloisuus ennustaa suurempaa kannatusta Vasemmistoliitolle ja pienempää kannatusta Kokoomukselle, ja maaseudulla pienituloisuus ennustaa suurempaa kannatusta Keskustalle ja pienempää kannatusta SDP:lle. Vihreiden ja Perussuomalaisen osalta vaihtelu maaseutumaisuuden mukaan ei ole yhtä suoraviivaista, mutta pienituloisuuden yhteys Vihreiden kannatukseen on jonkin verran selvempi kaupungeissa ja Perussuomalaisilla taas tällainen positiivinen yhteys pienituloisten osuuteen ilmenee ainoastaan kaupunkien laitamilla (SYKE:n kaupunki–maaseutuluokituksen luokassa ”Ulompi kaupunkialue”).

Ansiotuloaseman laskua kokeneiden osuus on ollut maaseudulla positiivisessa yhteydessä Keskustan kannatukseen, mutta tämä yhteys häviää maaseutumaisuuden vakioimisen jälkeen, koska puolueen kannatus on niin vahvasti yhteydessä maaseutumaisuuteen. Siinä määrin kuin henkilöt ovat muuttaneet maaseudulle juuri laskeneiden tulojensa vuoksi, maaseutumaisuuden huomiointi voi peittää näkyvistä todellista ansiotulojen laskun yhteyttä Keskustan kannatukseen. Olemme kuitenkin pitäneet maaseutumaisuuden vakioinnissa, koska maaseutumaisuus

ja siitä juontuva suhtautuminen aluepoliittiseen tasa-arvoon muodostaa itsessään yhden suomalaiselle politiikalle ominaisen jakolinjan.³⁵

Maaseutumaisuuden ohella muun muassa ruotsinkielisyys on paikallisesti tärkeä poliittisen kulttuurin määrittäjä. Ilman ruotsinkielisten osuuden vakiointia etenkin Keskustan ja jossain määrin myös Perussuomalaisten kannatusosuudet ovat vahvemmassa (positiivisessa) yhteydessä pienituloisuuteen ja ansiotuloaseman laskun kokeneiden osuuteen kuin tässä esitetyissä tuloksissa. Tämä johtuu siitä, että ruotsinkielisillä alueilla pienituloisuutta ja ansiotuloaseman laskua on keskimäärin vähemmän kuin suomenkielisillä alueilla, ja toisaalta RKP:n kannatus on suuri. Keskustan kannatus on tämän vuoksi etenkin maaseutumaisilla alueilla yhteydessä heikompiin tuloihin ja tulokehitykseen. Tämä yhteys heikkenee, kun ruotsinkielisten osuus vakioidaan. Perussuomalaisten kannatuksen yhteys ansiotulojen laskua kokeneiden osuuteen on puolestaan vahvimmillaan kaupungeissa, eikä tämä yhteys heikkene yhtä selvästi ruotsinkielisyyden huomioon ottamisen myötä. Ruotsinkielisten osuuden vakiointi ei muuta tuloksia muiden tässä analyysissä mukana olleiden puolueiden osalta.

Vertailimme tuloksia myös vuosien 2011 ja 2019 eduskuntavaalien vastaaviin analyysihin. Vuoden 2019 osalta vertailussa on oltava varovainen, koska väestötiedot eivät olleet yhtä ajantasaisia kuin aiempien vaalien osalta, ja tämä voi heikentää havaittavia yhteyksiä. Keskeinen päätelmä vertailun pohjalta on, että pienituloisten osuuden yhteys puolueiden kannatukseen ja äänestysprosenttiin on ollut varsin samankaltainen kaikissa vaaleissa. Selkein muutos on ollut se, että pienituloisten osuuden yhteys Vasemmistoliiton kannatukseen on vahvistunut vuoden 2015 vaaleissa. SDP:n kannatuksen negatiivinen yhteys pienituloisten osuuteen näyttää olleen vahvimmillaan vuoden 2011 vaaleissa ja heikentyneen vaali vaalilta. Vuoden 2015 vaaleissa myös vahvistui Vasemmistoliiton kannatuksen yhteys ansiotuloaseman laskua kokeneiden osuuteen samalla kun SDP:n kannatuksen positiivinen yhteys tähän osuuteen heikkeni. Muita suurempia muutoksia vuosien 2011–2019 vaalien välillä puolueiden kannatusosuuksien yhteydessä ansiotulojen laskua kokeneiden osuuteen

ei näytä olleen, joskin vuoden 2019 vaalien osalta erityisesti tämän tulomuuttujan mittausta voidaan pitää muita vuosia epätarkempana. Tällä varauksella näyttää siltä, että vuoden 2015 vaaleissa Perussuomalaisten kannatuksen positiivinen yhteys ansiotulojen laskua kokeneiden osuuteen olisi ollut vahvimmillaan ja Kokoomuksen kannatuksen vastaava (negatiivinen) yhteys heikoimmillaan. Toisin sanoen etenkin näissä vaaleissa Perussuomalaisia äänestettiin sitä enemmän, mitä suurempi osuus äänestysalueella oli ihmisiä, joiden ansiotulot olivat laskeneet. Vastaavasti tuona vuonna ei ilmennyt aivan yhtä selvästi kuin vuosien 2011 ja 2019 vaaleissa Kokoomuksen vähäisempää kannatusta alueilla, joilla tulonmenetyksiä kokeneita oli paljon.

Myös yksilötasolla tuloilla selvä yhteys äänestysaktiivisuuteen ja puoluevalintaan

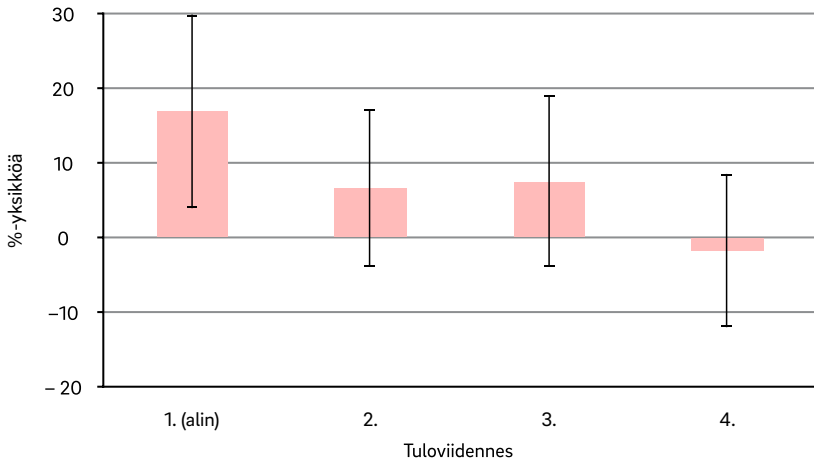
Edellä esitettyjen äänestysalueiden vaalitulosten analyysin perusteella pienituloisen väestön ennustaa Manner-Suomen äänestysalueilla erityisen selvästi matalaa äänestysaktiivisuutta ja Perussuomalaiset erottuvat muista puolueista siinä, että henkilökohtaisen tuloaseman laskua kokeneiden osuus ennustaa erityisen vahvasti heidän kannatustaan. Missä määrin vastaavaa on havaittavissa tarkasteltaessa äänestämistä yksilötasolla?

Vuoden 2019 eduskuntavaalitutkimuksen aineistolla tekemämme analyysin mukaan pienituloiset äänestävät muita enemmän Perussuomalaisia ja Vasemmistoliittoa. Vastaavasti pienituloiset äänestävät vähemmän Kokoomusta, mutta pienituloisuudella ei ole selvää yhteyttä Keskustan, Vihreiden tai SDP:n äänestämiseen.

Yksilötason tulokset poikkeavat näin aluetason analyysistä Perussuomalaisten ja Vihreiden osalta. Aluetasolla pienituloisuus on yhteydessä nimenomaan Vihreiden korkeampaan kannatukseen, ei Perussuomalaisten. Myöskään aiemmat havainnot eivät tue ajatusta, että pienituloisten keskuudessa Perussuomalaisten kannatus olisi erityisen suurta: Grönlundin ja Westisen (2012) mukaan tulotaso oli vuoden 2011 vaaleissa yhteydessä Perussuomalaisten kannatukseen lähinnä siten, että

suurituloisimpien keskuudessa kannatus oli vähäisempää. Tässä saattaa olla kyse siitä, että pienituloiset alueet ovat keskenään varsin erityyppisiä.³⁶ Vihreiden kannatuksen yhteys pienituloisten osuuteen voi selittyä esimerkiksi sillä, että kaupunkien keskustoissa ja niiden tuntumassa on pienituloisten opiskelijoiden suosimia asuinalueita, ja Perussuomalaisten kannatus taas voi liittyä vahvemmin esimerkiksi lähiöiden pienituloisuuteen. Edellä toimmekin esiin, että aluetasolla Perussuomalaisten kannatus on positiivisessa yhteydessä pienituloisuuteen ainoastaan kaupunkien laidoilla. Yksilötason analyysissä asuinpaikan maaseutumaisuus on otettu huomioon ainoastaan koko kunnan tarkkuudella, joten tuloksissa saattaa näkyä enemmän maaseutumaisuuden vaikutusta kuin aluetason analyysissä. Eroja tuloksissa saattaisi selittää myös se, jos Perussuomalaisten pienituloiset kannattajat eivät asu korostetun pienituloisilla alueilla. Emme kuitenkaan lähteneet selvittämään asiaa tarkemmin tässä yhteydessä. Kyselyaineiston pienuuden vuoksi tulojen ja äänestämisen yhteyteen liittyy myös paljon epävarmuutta, mikä näkyy tulojen ja Perussuomalaisten äänestämisen yhteyttä kuvaavassa kuviossa 5.3 suurina tuloluokittaisten ennusteiden luottamuväleinä.

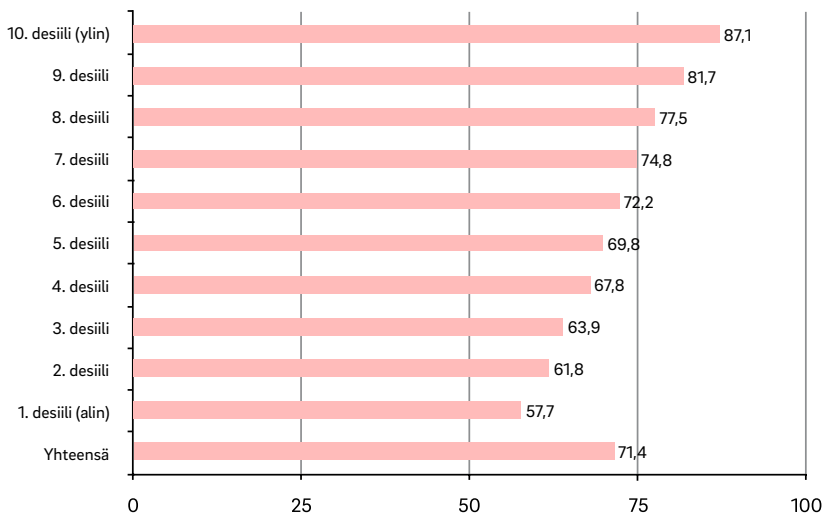
Kuvio 5.3 Perussuomalaisten äänestämisen tulojen mukaan, muiden tuloviidennesten ero ylönpään tuloviidennekseen Perussuomalaisten äänestämisen ennustetussa todennäköisyydessä (n=565).



Selite: Kuviossa on esitetty logistisen regressiomallin pohjalta lasketut ennusteet Perussuomalaisten ääniosuuden erosta kussakin tuloviidenneksessä verrattuna viidenteen eli ylönpään tuloviidennekseen. Mallissa ovat mukana taustamuuttujina sukupuoli, ikä, äidinkieli, vaalipiiri ja asuinkunnan maaseutumaisuuden aste. Jana kunkin pylvään ala- ja yläpuolella osoittaa otantasattumasta johtuvaa epävarmuutta kuvaavan 95 prosentin luottamusvälin (95 otoksessa sadasta kyseinen väli sisältää todellisen arvon perusjoukossa eli koko täysi-ikäisessä väestössä).

Kokemus oman taloudellisen tilanteen heikentymisestä on eduskunta-vaalitutkimuksen aineiston perusteella yhteydessä suurempaan todennäköisyyteen äänestää Perussuomalaisia ja pienempään todennäköisyyteen äänestää Kokoomusta ja Keskustaa. Vihreiden, Vasemmistoliiton ja SDP:n kannatukseen koettu taloudellisen tilanteen heikentyminen ei sen sijaan ollut selvässä yhteydessä. Tältä osin yksilötason tarkastelun tulokset ovat yhtenevät aluetason tarkastelun kanssa Keskustaa ja Vihreitä lukuun ottamatta. Näiden kahden puolueen kannatuksessa on huomattavaa vaihtelua kaupunkimaisuuden mukaan, mikä saattaa olla erojen taustalla. Esimerkiksi asumisen kallistuminen voi vaikuttaa kokemuksiin taloudellisesta toimeentulosta suurimmissa kaupungeissa. Näiden kahden puolueen osalta jää joka tapauksessa epävarmemmaksi, millä tavoin äänestäjien taloudellisen tilanteen heikkeneminen on yhteydessä niiden kannatukseen.

Kuvio 5.4 Äänestysaktiivisuus vuoden 2019 eduskuntavaaleissa tulo-
kymmenysten mukaan (%). Lähde: Tilastokeskus 2019b.



Kuviossa 5.4 on tarkasteltu Tilastokeskuksen tuottaman yksilötason rekisteriaineiston pohjalta äänestysaktiivisuuden ja tulojen yhteyttä vuoden 2019 eduskuntavaaleissa siten, että äänioikeutetut on jaettu kymmeneen yhtä suureen tuloryhmään. Kuviossa näkyy jo aiemmissa tutkimuksissa³⁷ havaittu suoraviivainen riippuvuus: mitä ylempään tulo- luokkaan henkilö kuuluu, sitä todennäköisemmin hän myös äänestää. Huomionarvoista on lisäksi se, että tuloilla on myös itsenäinen, muista sosioekonomisen aseman mittareista (kuten koulutuksesta ja ammatti- luokasta) riippumaton yhteys äänestämiseen. Yhtäältä kyse on siitä, että enemmän ansaitsevilla on erilaisia poliittiseen osallistumiseen tarvittavia resursseja (esim. aikaa, sosiaalisia verkostoja) käytössään ja toisaalta siitä, että puolueet pyrkivät herkemmin vetoamaan kampanjoissaan hyvätuloi- siin kuin vaikeammin äänestämään motivoitaviin pienituloisiin.³⁸

Vuoden 2019 vaaleista ei ole saatavissa tietoa tulojen laskun tai nousun vaikutuksesta äänestysaktiivisuuteen. Aiempien vastaavien yksilötason rekisteriaineistojen pohjalta tehdyistä tutkimuksista kuitenkin tiedetään, että ylöspäin liikkujat ovat selvästi alkuperäistä tuloryhmäänsä aktiivi- sempia äänestäjiä, mutta eivät aivan yllä uuden ryhmänsä osallistumis- tasolle.³⁹ Vastaavasti alaspäin liikkuvien äänestystodennäköisyys laskee, mutta pysyy silti korkeampana muihin tuloryhmän jäseniin verrattuna. Vuoden 2017 kuntavaaleista puolestaan havaittiin, että henkilökohtaisten tulojen romahtaminen ylimmästä tuloneljänneksestä alimpaan laski äänestysaktiivisuutta huomattavasti (-16 %-yksikköä) ylimmässä tulo- ryhmässä pysyneisiin verrattuna. Maahanmuuttotaustaisilla vaikutus oli erityisen dramaattinen äänestysprosentin lähes puolittuessa (25 % vs. 44 %).

Päätelmät ja suositukset:

Pienituloiset jättävät muita useammin äänestämättä

Tarkastelimme tässä artikkelissa, miten pienituloisuus ja tulotason heikkeneminen heijastuvat eri puolueiden kannatukseen. Erityisenä mielenkiinnon kohteena oli, näyttääkö vasemmisto edelleen olevan

pienituloisten poliittisen edustuksen äänitorvi ja kannustaako alaspäin suuntautuva tuloliikkuvuus ”statusahdistuneet” äänestämään myös Suomessa populistipuolueita.

Tulostemme perusteella pienituloisuus on selvästi yhteydessä korkeampaan Vasemmistoliiton ja matalampaan Kokoomuksen kannatukseen. Nämä yhteydet havaitaan sekä aluetason rekisteriaineistolla että yksilötason kyselyaineistolla. Vasemmistoliitto näyttää siis edelleen saavan kannatusta pienituloisilta, kun taas SDP:n kannatukseen pienituloisuus ei juuri ole yhteydessä. Pienituloisuuden yhteys Perussuomalaisten ja Vihreiden kannatukseen jäi epävarmemmaksi.

Näkökulmamme tuloihin liittyvään eriarvoisuuteen sisälsi myös taloudellisen tilanteen muutokset. Useissa maissa tehdyissä tutkimuksissa on havaittu taloudellisen tilanteen huononemisen tai sen uhan olevan yhteydessä radikaalien puolueiden kannatukseen. Tämän on havaittu vaikuttaneen esimerkiksi Ruotsidemokraattien⁴⁰, Brexitin⁴¹, Trumpin⁴² ja Hollannissa toisaalta vasemmistoradikalismien⁴³ kannatukseen.

Tulostemme mukaan myös Suomessa näkyy yhteys taloudellisen tilanteen huononemisen ja populistisen puolueen kannatuksen välillä. Havaitimme sekä alue- että yksilötason aineistolla, että taloudellisen tilanteen heikkeneminen näkyi nimenomaan Perussuomalaisten korkeampana kannatuksena. Perussuomalaisten kannatuksessa ei siis ole kyse vain ”maan hiljaisista” tai heikompiosaisista, vaan kannattajakuntaa löytyy myös niistä, joilla ainakin ennen oli parempi taloudellinen tilanne.

Puoluevalinnan ohella tarkastelimme äänestysaktiivisuutta. Suurempi pienituloisten osuus äänestysalueen väestöstä on vahvasti yhteydessä matalampaan äänestysaktiivisuuteen: mitä pienemmät tulot, sitä harvempi äänestää. Suurella osalla pienituloisista tilanne näyttää siis olevan se, että he eivät koe oikein mitään puoluetta äänestämisen arvoiseksi, ja sitä kautta mikään puolue ei voi myöskään ilmoittautua pienituloisten äänitorveksi. Tältä osin onkin perusteltua puhua itseään vahvistavasta eliittikehästä, jossa taloudellinen, sosiaalinen ja poliittinen valta kietoutuvat yhteen. Mitä paremmin yksilöllä menee, sitä todennäköisimmin hän on myös poliittisesti aktiivinen. Sama vinouma näkyy siinäkin, kuka

asettuu ehdokkaaksi ja tulee valituksi⁴⁴, ja mitkä tahot tulevat kuulluksi lainvalmistelussa.⁴⁵ Monissa kysymyksissä suuri- ja pienituloisten näkemykset eivät eroa toisistaan, mutta silloin kun ne eroavat, rikkaiden intressit tulevat päätöksentekoprosessien tuotoksissa paremmin edustetuiksi.⁴⁶ Tähän voi olla useita syitä, kuten se, että rikkaiden intressit ovat selkeämmin ilmaistu ja ne näyttäytyvät näin helpommin toteutettavina, tai että rikkailla on paremmat mahdollisuudet tuoda näkemyksensä päätöksentekijöiden tietoon.⁴⁷ Suomalaisessa huipputuloisia tarkastelleessa haastattelututkimuksessa kävi myös kiinnostavasti ilmi, miten suoria ja epävirallisia keinoja taloudellisella eliitillä on tuoda poliittisia näkemyksiään päätöksentekijöiden tietoon.⁴⁸

Tämän artikkelin aluetason analyysien tulokset saattavat kertoa paitsi oman tilanteen heikkenemisen merkityksestä, myös lähiympäristön taloudellisen tilanteen kehityksen vaikutuksesta poliittiseen käyttäytymiseen. Ottaen huomioon, että aluetason tuloksista ei voi suoraan tehdä yksilötasolle meneviä päätelmiä, selvitimme yhteyksiä myös yksilötason aineistolla, jolla toki oli omat aineiston pienuuteen ja tulotietojen puuttuvuuteen liittyvät rajoituksensa. Äänestysaktiivisuuden tutkimukseen käytimme puolestaan Tilastokeskuksen tuottamia yksilötason rekisteritietoja. Tämä tarkistus tuki keskeisimpien havaintojemme nostattamaa päätelmää, että nimenomaan ne, joiden taloudellinen tilanne on heikentynyt, äänestävät korostetusti Perussuomalaisia ja että pienituloiset jättävät muita yleisemmin äänestämättä. Osaa aluetasolla havaituista yhteyksistä ei kuitenkaan ilmennyt yksilötason aineistossa. Tällöin aluetason tuloksiin voidaan hakea tulkintaa niistä tekijöistä, joiden vuoksi tietyllä äänestysalueella on enemmän pienituloisia tai tulojen laskua on koettu yleisemmin kuin voitaisiin olettaa vaalipiirin, eläkeläisten ja ruotsinkielisten osuuksien sekä maaseutumaisuuden perusteella. Osittain kyse voi olla vaalipiirin sisäisistä – esimerkiksi kuntien välisistä – taloudellisen tilanteen eroista, jotka voivat heijastua muidenkin kuin pienituloisten tai tulojen laskua kokeneiden äänestyskäyttäytymiseen. Esimerkiksi alueilla, joilla tulot ovat yleisesti laskeneet, on voinut olla joitain sellaisia tässä havaitsematta jääneitä tekijöitä, jotka vaikuttavat väestön äänestys-

käyttäytymiseen ihmisten omasta tulokehityksestä riippumattomasti. Esimerkiksi suuren tehtaan lakkauttaminen pienellä paikkakunnalla voi vaikuttaa asukkaiden hyvinvointiin laajasti muutenkin eikä vain omien tulojen kautta. Taloudellisen tilanteen erot lähiympäristössä voivat kärjistyä kuntien sisälläkin, mikäli väestörakenteen alueellinen eriytyminen eli segregatio on voimakasta.⁴⁹

Vaikka huomiomme kohdistui tässä artikkelissa henkilöiden ja kotitalouksien tuloihin, havaitsemamme yhteydet tulojen ja äänestyskäyttäytymisen välillä eivät välttämättä tarkoita, että nimenomaan tulot vaikuttaisivat äänestyskäyttäytymiseen. On esimerkiksi mahdollista, että henkilön koulutustaso ja ammatti ovat oleellisempia tekijöitä, ja tulot ovat yhteydessä äänestyskäyttäytymiseen, koska koulutus ja ammatti vaikuttavat sekä tuloihin että äänestämiseen. Vaalavuon ja Kauppisen (2020) havaintojen perusteella ansiotuloiltaan keskituloisiin kuuluneista ihmisistä tuloaseman laskua ovat Suomessa kokeneet erityisesti yrittäjinä ja työntekijäammateissa toimineet. Edellä havaitut tulokset ansiotulojen laskun yhteydestä vaalituloksiin voivat siis liittyä esimerkiksi näiden ryhmien osuuksiin alueiden väestöstä. Aiemmin on puolestaan havaittu rakennus- ja teollisuustyöläisten korostuvan Perussuomalaisten kannattajakunnassa, ja myös kuntatason alueellisessa analyysissä on havaittu näiden ammattiryhmien osuuden työvoimassa ennustavan Perussuomalaisten kannatusta.⁵⁰ Emme kuitenkaan lähteneet selvittämään tätä perusteellisemmin, sillä tarkoituksemme ei ollut kuvata sitä, mikä viime kädessä selittää tietyn puolueen äänestämistä vaan nimenomaan tutkia tuloerojen yhteyttä äänestämiseen.

Äänestysaktiivisuuden ja tulojen välinen yhteys, joka on havaittu lukuisissa yksilötason tutkimuksissa, on ehkä ilmeisin esimerkki siitä, miksi äänestäminen ja ylipäänsä poliittinen käyttäytyminen ovat tärkeä osa eriarvoisuuskeskustelua. Ensisilmäyksellä tilanne näyttää helposti nurinkuriselta: miksi juuri ne yhteiskuntaryhmät, jotka hyötyisivät eniten nykytilan aktiivisesta muuttumisesta, kuten työttömät tai pienituloiset, äänestävät vähiten? Kyse on kuitenkin pitkälti siitä, että taloudellinen hyvinvointi ja poliittinen toimintakyky nivoutuvat yhteen eikä niiden

itseään vahvistava, syvästi rakenteellinen sidos ratkea sillä, että äänestämättä jättäminen nähdään pienituloisten tai muuten heikommassa asemassa olevien kansalaisten omana, motivaation puutteesta johtuvana valintana.

Toinen tärkeä kysymys koskee poliittista edustusta: silloin kun pienituloiset äänestävät, kannattavatko he puolueita, jotka parhaiten edistävät heidän etujaan? Yhteiskuntarauhan säilymisen ja kansalaisten politiikkaa kohtaan tunteman hyväksynnän kannalta on kuitenkin olennaista, että äänestäjien odotukset ja puolueiden tarjoamat vaihtoehdot vastaavat toisiaan. Näin on varsinkin vakiintuneen järjestelmän haastajiksi asemovien puolueiden kohdalla.⁵¹ Missä määrin oikeistopopulistiset puolueet edustavat talous- ja sosiaalipoliittisilta ohjelmiltaan alkuperäistä äänestäjäkuntaansa, joka mieltää itsensä globalisaation häviäjiksi ja on usein matalasti koulutettua ja pienituloista?⁵² Entä miltä osin nämä puolueet taas edustavat vauraampaa, mutta oman asemansa heikkenemistä pelkäävää keskiluokkaa? On esitetty, että Perussuomalaisten vaihtoehtobudjettien ja ohjelmien konkreettisista toimenpide-esityksistä piirtyy kuva puolueesta, joka on valmis etenkin vähävaraisiin kohdistuviin menoleikkauksiin ja veronalennuksiin.⁵³ Tästä näkökulmasta on erityisen tärkeää, että puolueen esittämiä edustamisväitteitä⁵⁴ tarkastellaan kriittisesti. Pienituloisilta on saatavilla vaaleissa paljon ääniä, ja eriarvoistumiskehityksen hillitsemisessä on keskeistä, että ne puolueet, joille pienituloisten äänet mahdollisesti päätyvät, ovat aidosti sitoutuneet heidän asemaansa parantamaan politiikkaan.

Liite 1

Liitetaulukko 5.1 Puolueiden kannatuksen, äänestysaktiivisuuden ja väestön tulotasoa kuvaavien muuttujien vaihtelu äänestysalueiden (N=2 063) välillä vuoden 2015 eduskuntavaaleissa.

	Keskiarvo	Keskihajonta	Minimi	Maksimi
Puolueiden kannatusosuudet ja äänestysaktiivisuus, %				
Keskusta	25,1	18,2	0	81,4
Perussuomalaiset	18,1	7,0	0	47,9
SDP	15,6	7,6	0,7	42,2
Kokoomus	15,4	9,5	0	60,0
Vasemmistoliitto	6,8	5,3	0	46,6
Vihreät	6,8	5,7	0	33,6
Äänestysprosentti	69,7	8,0	15,3	90,3
Asuntokunnan käytettävissä olevat ekvivalentit rahatulot, 18 v. täyttänyt väestö				
Alimpaan tuloviidennekseen kuuluvien osuus, %	20,2	8,3	3,0	100,0
Henkilökohtaiset ansiotulot, 18–66-v. työvoima				
Tuloaseman laskun kokeneiden osuus, %	17,2	3,0	4,4	37,4

Viitteet

- 1 Artikkelin on laadittu osana Strategisen tutkimuksen neuvoston rahoittamaa ”Kansalaisuuden kuilut ja kuplat (BIBU)” -tutkimushanketta (hanke nro 312710).
- 2 Przeworski 2019, 103, 106.
- 3 Milanovic 2016.
- 4 Kurer 2020; Kurer ja Palier 2019.
- 5 Putnam 2015.
- 6 Corak 2013.
- 7 Evans ja Tilley 2017; Knutsen 2007; Savage 2015.
- 8 Weeden ja Grusky 2012.
- 9 Yhteenvetona ks. Dassonneville 2015.
- 10 Piketty 2020.
- 11 Burgoon ym. 2019; Gest ym. 2018; Im ym. 2019.
- 12 Burgoon ym. 2019; Gest ym. 2018; Kurer 2020; Patana 2018; Rovny ja Rovny 2017.
- 13 Vrt. Gidron ja Mijs 2019.
- 14 Backlund ja Jungar 2019.
- 15 Santana ja Rama 2018.
- 16 Ks. Borg ym. toim. 2020.
- 17 Ks. Lahtinen ym. 2019.
- 18 Pesonen ym. 1993, 528–533.
- 19 Borg ym. toim. 2020.
- 20 Borg ym. toim. 2020.
- 21 Yhteenvetona ks. Wass ym. 2020.
- 22 Ks. esim. Kantola ym. 2019, Smets ja van Ham 2013.
- 23 Gilens 2012.
- 24 Lefkofridi ja Giger; Persson 2019; Schakel 2019; Schakel ym. 2020.
- 25 Lahtinen ym. 2017.
- 26 Kymmenen prosenttipisteen lasku tarkoittaa esimerkiksi laskua medianituloisesta eli keskimmaisesta havainnosta prosenttipisteeseen 40, jota pienemmät tulot ovat 40 prosentilla väestöstä. Tuloaseman laskua kokeneissa ovat mukana myös alimmassa tulokymmenyksessä olevat vähintään yhden prosenttipisteen laskun tuloasemassaan kokeneet.
- 27 Linearisessa regressioanalyysissä kahden numeerisen muuttujan välistä tilastollista yhteyttä kuvataan yhdellä luvulla, joka kertoo, kuinka suureen eroon toisen muuttujan arvossa on keskimäärin yhteydessä yhden yksikön suuruinen ero toisessa muuttujassa. Analyysissä oletetaan yhteys suoraviivaiseksi.
- 28 Äänestysalueen väestön asuinpaikkojen yleisin maaseutumaisuusluokka vuoden 2010 luokituksen mukaan (luokituksesta ks. Helminen ym. 2014).
- 29 Puolueiden nimiä käsitellään tekstissä erisniminä ja ne kirjoitetaan isolla kirjaimella, vaikka nimi kirjoitettaisiin puolueräkisteriin merkittävä muotoa lyhyemmässä muodossa: Keskusta, Kokoomus, Kristillisdemokraatit.
- 30 Logistinen regressioanalyysi on regressioanalyysin (vrt. viite 27)

- erityismuoto, jota käytetään silloin kun selitettävä muuttuja voi saada vain kaksi arvoa (esimerkiksi 0=ei äänestänyt, 1=äänesti).
- 31 Gidron ja Hall 2017; Kurer 2020.
- 32 Tilastokeskus 2019c.
- 33 Kuvion 5.1 alaosassa Keskustan kerroin on 0,03, joka tarkoittaa, että yhden keskihajonnan suuruinen ero (ylöspäin) pienituloisten osuudessa on yhteydessä 0,03 keskihajontaa suurempaan Keskustan kannatukseen. Pienituloisten osuuden keskihajonta on 8,3 prosenttiyksikköä ja Keskustan kannatusosuuden keskihajonta 18,2 prosenttiyksikköä, eli 8,3 prosenttiyksikköä suurempi pienituloisten osuus ennustaa $0,03 \cdot 18,2 = 0,55$ prosenttiyksikköä suurempaa Keskustan kannatusta. Tämä on yhtä suuri arvo suhteessa puolueen kannatuksen vaihteluun (keskihajontaan) kuin Perussuomalaisten vastaava arvo 0,21 prosenttiyksikköä Perussuomalaisten kannatuksen alueelliseen vaihteluun, ja siksi näillä puolueilla on saman suuriset palkit kuvion alaosassa kuvaamassa yhteyden voimakkuutta.
- 34 Ks. Burgoon ym. 2019; Gest ym. 2018; Kurer 2020; Rovny ja Rovny 2017.
- 35 Westinen 2015; Westinen ym. 2016.
- 36 Ks. esim. Saikkonen ym. 2018.
- 37 Ks. esim. Kantola ym. 2019.
- 38 Yhteenvetona ks. Wass ja Blais 2017, 468–469.
- 39 Lahtinen ym. 2017.
- 40 Dal Bó ym. 2018.
- 41 Antonucci ym. 2017.
- 42 Bossert ym. 2019.
- 43 Gidron ja Mijs 2019.
- 44 Tilastokeskus 2019b.
- 45 Vesa ja Kantola 2016.
- 46 Yhteenvetona ks. Persson 2019.
- 47 Persson 2019.
- 48 Kantola ja Kuusela 2019.
- 49 Ks. esim. Saikkonen ym. 2018.
- 50 Westinen 2014.
- 51 Ks. Hopkin 2019.
- 52 Vrt. Kitschelt 1994.
- 53 Finér 2019.
- 54 Ks. Mattila 2017.