

## FAITS SAILLANTS - PHASE 1

## Les conséquences de la pandémie sur la santé globale des populations universitaires

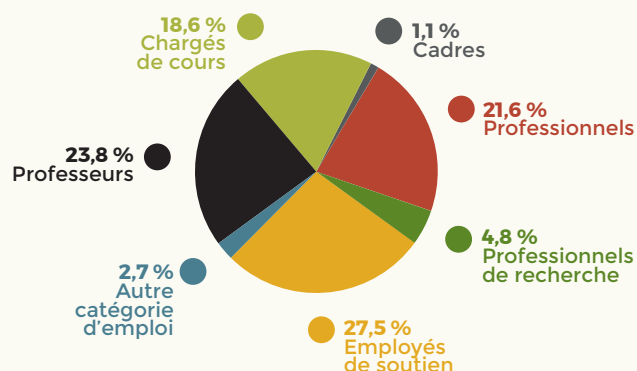
## De quelles manières les participants perçoivent-ils leurs milieux universitaires?

FEUILLET

N°7

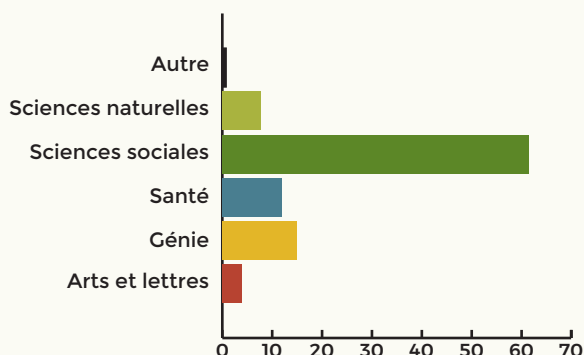
## RÉPARTITION DES EMPLOYÉS SELON LEUR CATÉGORIE D'EMPLOI

75 % des répondants qui occupaient un emploi étaient soit employés de soutien, soit professeurs, soit professionnels.



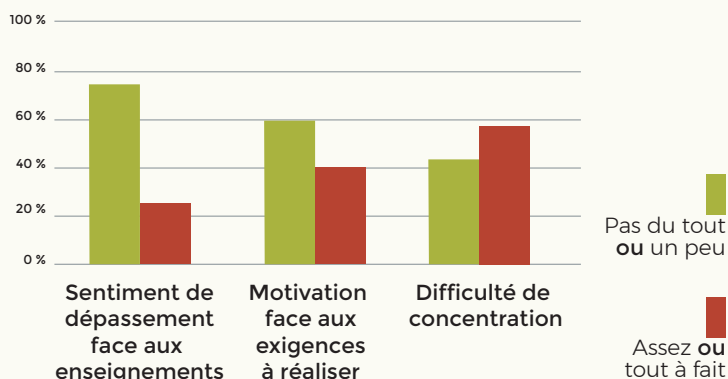
## RÉPARTITION DES ÉTUDIANTS SELON LEUR DOMAINE D'ÉTUDES

La grande majorité des étudiants ayant répondu au sondage sont issus des sciences humaines et sociales.



## VÉCU DES ÉTUDIANTS

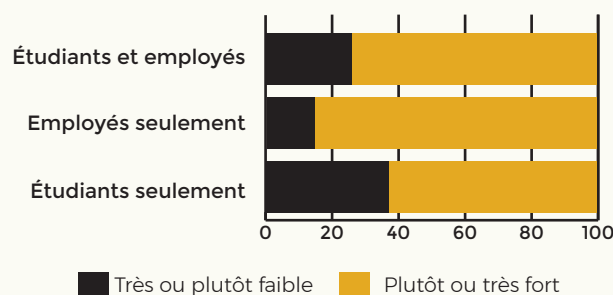
La fermeture des universités à partir du 13 mars 2020 a amené des réaménagements majeurs des conditions d'apprentissage. Bien qu'une majorité des étudiants répondants expriment avoir vécu des difficultés de concentration et dans une moindre mesure, de motivation, ils se sont tout de même sentis en contrôle de la situation.



Nous avons sondé au printemps 2020, les étudiants et les employés de l'ensemble des constituantes du réseau des Universités du Québec à propos des conséquences de la pandémie sur leur santé globale. Voici un bref portrait des représentations des **2 754 répondants**.

## SENTIMENT D'APPARTENANCE

- Toutes catégories de répondants confondues, ce sont près de **75 %** des personnes qui ont manifesté avoir un sentiment d'appartenance « plutôt » ou « très » fort envers leur université.
- Comparativement aux étudiants (**62,2 %**), les employés (**85,4 %**) sont plus nombreux à avoir un sentiment d'appartenance « plutôt » ou « très » fort envers leur université.



## NIVEAU DE SATISFACTION FACE À LA GESTION DE LA CRISE

Les participants ont été questionnés à propos de leur satisfaction face à différents processus organisationnels mis en place dans leur établissement.

- 83,4 %** des répondants sont « plutôt » ou « très » satisfaits des processus de transmission de l'information au sein de leur établissement.  
*\*Le degré de satisfaction des étudiants est ici supérieur à celui des employés.*
- 80,3 %** sont « plutôt » ou « très » satisfaits des modalités de continuité académique mises en place au sein de leur établissement.  
*\*Le degré de satisfaction des employés est ici supérieur à celui des étudiants.*
- 79,2 %** sont « plutôt » ou « très » satisfaits des stratégies de soutien déployées au sein de leur établissement.
- 72,3 %** des participants sont « plutôt » ou « très » satisfaits des processus décisionnels en place au sein de leur établissement.