
GYORS TÉNYKÉP

**KÜLFÖLDI BEVÁNDORLÓK ÉS BEFEKTETŐK
SZEGEDEN**

(Immigrants and Foreign Investors in Szeged)

SZÓNOKYRNÉ ANCSIN GABRIELLA

Az utóbbi években Magyarországon végbement társadalmi-gazdasági átalakulás nehézségei mellett megjelent egy új, a korábbi 40 évben ismeretlen jelenség: a *nemzetközi migráció* (a határok átjárhatósága és a környező országokban lejátszódó politikai, háborús folyamatok teremtette vándorlási hullám), melynek fogadására az önkormányzatok, a kormányzati és a regionális politika nem volt felkészülve. A vizsgált időszakot megelőző négy évtizedben Magyarországon az ország elhagyására az akkori nemzetközi normák szerint nem volt lehetőség, hasonlóan "testvéri" együttműködés szabályozta a hazánk területére bevándorolni kívánók számát is. Magyarországra a bevándorlási készség a környező országokból a többszöröse volt az engedélyezettnek. A nehéz körülmények között élő magyar etnikumú népességből sokan választották volna új otthonul Magyarországot. Ebben az időszakban az évenként engedélyezett bevándorlás 1984-ig 1500 fő volt, 1984 és 1988 között már 2000 fő fölötti értéket is elért (Tóth 1993). A szűkre szabott lehetőségek miatt a határon kívül élő, áttelepülni vágyó magyar kisebbség számára az egyetlen járható út a házasságkötés volt. Így ezekben az években sok álházasságot kötöttek, különösen az Erdély és a Kárpátalja területéről átjött fiatalok.

A több mint 40 éves zártság, az évtizedekig elhúzódó, lefajtott vándorlás után, az 1980-as évek végén lezajlott politikai-gazdasági események (elsősorban a Szovjetuniótól való függőség lazulása, majd megszűnése, másodsorban Ceausescu hatalmának eltörlése és végül a déli háború kirobbanása) Kelet-Közép-Európa századvégi *legnagyobb migrációját* indították el. A legnehezebb feladat Magyarországra hárult. Az új bevándorlási törvények bevezetése (Tóth 1996) és a megfelelő intézmények létrehozása ellenére, több év elteltével még ma is arról beszélünk, hogy migrációs stratégiát kell kidolgozni, ahogy L. Rédei Mária (1997) megfogalmazta: „A helyzetünk tudatos felismerésének hiánya, valamint az, hogy nem alakítottunk ki migrációs és menekültügyi stratégiát, odavezetett, hogy ma is az 1992-es kérdésekkel szembesülünk.”

A menekültek, bevándorlók ellátásában, társadalmi beilleszkedésük elősegítésében a helyi önkormányzatok szerepe felértékelődött. A letelepedettek szociális, egészségügyi, gyermekvédelmi ellátása, támogatása nem elkülönült szférában, hanem a helyi közösség rendszerén belül valósul meg, ami azt is jelenti, hogy e rendszer ellátását működtető önkormányzatok, közigazgatási vezetők feladata a településekben szétszórta élő menekültek, bevándorlók támogatása, és ügyeinek megfelelő intézése. E problémát felismerve a migrációval foglalkozó kutatók a *Menedék Egyesület* 1997. május 30-án megrendezett konferenciáján felhívta az önkormányzatok figyelmét e téma fontosságára és megfogalmazta a helyi közigazgatás feladatait.

A tanulmány célja az 1988-1995 között Szegeden lejátszódott migrációs folyamat bemutatása a KSH Népeségtudományi Kutató Intézet adatai alapján a *bevándorló népesség számának alakulását, szerkezetét és a városban megjelenő külföldi érdekeltségű vállalkozásokat*, mint a bevándorlással együtt járó jelenséget elemzi. Azért tartom fontosnak a téma kutatását, mert feltételezésem szerint Szeged a vidéki városok közül az ország egyik legjelentősebb migrációs célállomása.

Továbbiakban a bevándorlók adatai azokra a tartózkodási engedéllyel rendelkező külföldi állampolgárokra vonatkoznak, akik legalább egy évet Magyarországon töltöttek és egy évnél hosszabb időre szóló tartózkodási engedélyt kaptak és 1995 áprilisában még az országban tartózkodtak.

Külföldiek Szegeden

Szeged a dél-alföldi régió legnagyobb gazdasági- és közlekedési csomópontja, kulturális, szellemi centruma, a "balkán kapuja". A város határ menti földrajzi fekvése és nagysága (területe és népessége) miatt ideális térség a külföldről jövő letelepedni kívánók számára. A bevándorló népesség megjelenése Szegeden új gazdasági és társadalmi folyamatokat eredményezett, melyek hatása összefonódott a rendszerváltás és az átalakulás folyamataival.

A vándorlás jelentőségét, mértékét az *1000 lakosra számított arányszámmal* jellemezhetjük (1. ábra). Ez az érték Szegeden minden évben felülmúlja az országos átlagot, sőt 1989-ben, de különösen 1993-ban többszörösen meghaladja azt. A városban lejátszódott migráció jelentőségének nagyságát csak a magyarországi vándorlási folyamatokkal együtt vizsgálva mutathatjuk be.

1. TÁBLÁZAT

Magyarországon tartózkodó külföldiek megoszlása (Foreign citizens in Hungary by sending countries)

ország	1980-1988				1988-1994			
	száma		aránya		száma		aránya	
	A	B	A	B	A	B	A	B
Románia	6094	3429	13,4	13,4	98744	65006	65,1	47,1
Jugoszlávia	1059	908	2,3	3,6	15467	14865	10,2	10,8
egyéb o.	38203	22242	84,3	87,0	37430	58230	24,7	42,2
összesen	45356	25579	100,0	100,0	151641	138101	100,0	100,0

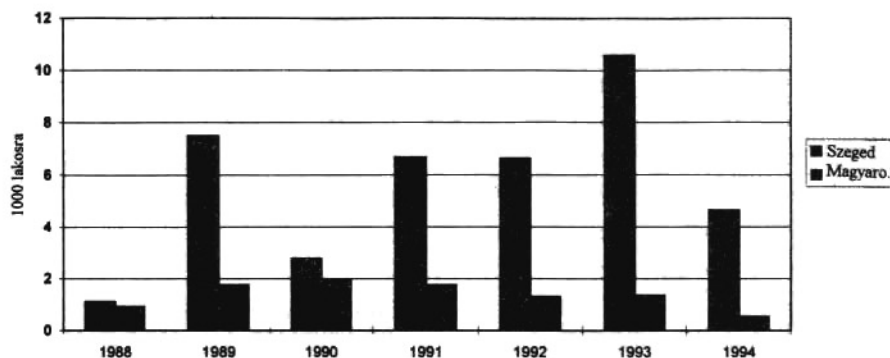
Forrás: KSH Népeségtudományi Intézet

A=belépők (Az adatok azokra a külföldi állampolgárokra vonatkoznak, akik tartózkodási engedéllyel legalább egy évet Magyarországon töltöttek, vagy egy évnél hosszabb időre szóló tartózkodási engedélyt kaptak függetlenül attól, hogy jelenleg az országban tartózkodnak-e.)

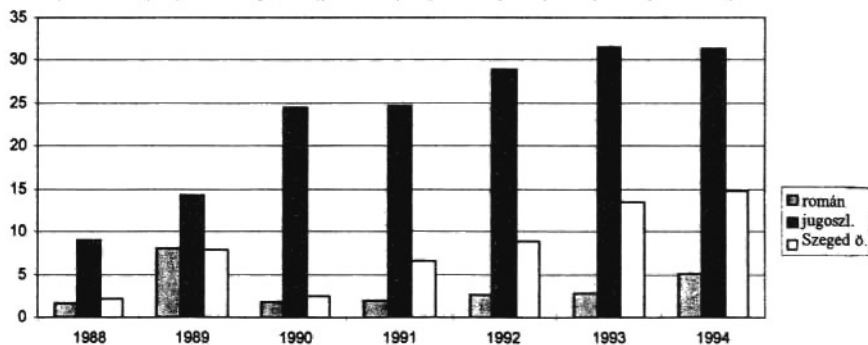
B=tartózkodási engedéllyel rendelkezők (Az adatok azokra a külföldi állampolgárokra vonatkoznak, akik tartózkodási engedéllyel legalább egy évet Magyarországon töltöttek, vagy egy évnél hosszabb időre szóló tartózkodási engedélyt kaptak és 1995 áprilisában még az országban tartózkodtak.)

Az 1988-tól napjainkig bekövetkezett bevándorlási, menekülési hullám komoly kihívást jelentett hazánk számára. Ezalatt mintegy *200 ezer fővel nőtt* az ország lakossága. A migránsok 65%-a Romániából érkezett hazánk területére, közülük sokan továbbutaztak (34,2%), más országban kerestek új otthont maguknak. Jugoszláviából lényegesen kevesebben jöttek Magyarországra, viszont 95%-uk még ma is az országban tartózkodik.

1. ÁBRA A Magyarországon és Szegeden tartózkodó külföldiek aránya
(Proportion of foreign citizens in Hungary and city of Szeged)



Szegeden tartózkodó külföldiek országos aránya a belépés éve szerint (%)
(National proportion of foreigners staying in Szeged by the year of entering)



2. TÁBLÁZAT
Szegeden tartózkodó külföldiek megoszlása
(Foreign citizens in Szeged by sending countries)

	1980-1988				1988-1994			
	száma		aránya		száma		aránya	
Ország	A	B	A	B	A	B	A	B
Románia	86	31	4,8	5,1	3618	2246	37,3	28,0
Jugoszlávia	103	90	5,7	14,7	4350	4195	45,0	52,2
Egyéb o.	1604	490	89,5	80,2	1719	1591	17,7	20,2
<i>Összesen</i>	<i>1793</i>	<i>611</i>	<i>100,0</i>	<i>100,0</i>	<i>9687</i>	<i>8032</i>	<i>100,0</i>	<i>100,0</i>

Forrás: KSH Népszégtudományi Intézet

A=belépők (lásd előbb)

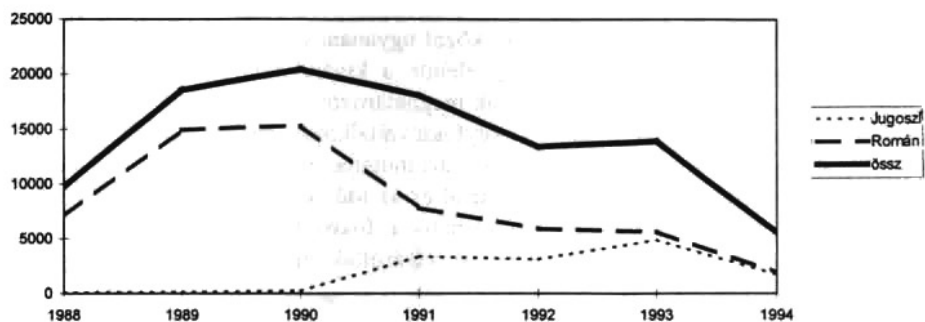
B=tartózkodási engedéllyel rendelkezők (lásd előbb)

Szegedre 1988-1995 között közel 10 ezer külföldi érkezett, közülük 8032 fő még ma is a városban tartózkodik. A Szegeden élő külföldiek közül a legtöbben két országból, Romániából és a volt Jugoszlávia területéről jöttek (az összes bevándorló 82%-a). A városba érkező jugoszlávok, vajdasági magyarok 97%-a még ma is itt él. A Romániából, elsősorban Erdélyből jövők 62%-a maradt csak a városban. A volt jugoszláv területekről a városba érkezők aránya az országos adatokból kiemelkedően magas 1990, 1991-ben érkezők 25%-a, majd az 1992-ben, 1993-ban és 1994-ben a Magyarországra jövők 30%-a maradt Szegeden (1. ábra). A Romániából hazánkba érkezők közül sokkal kevesebben, csak néhány százalék jött Szegedre, az 1989-es maximum idején sem érte el a 10%-ot.

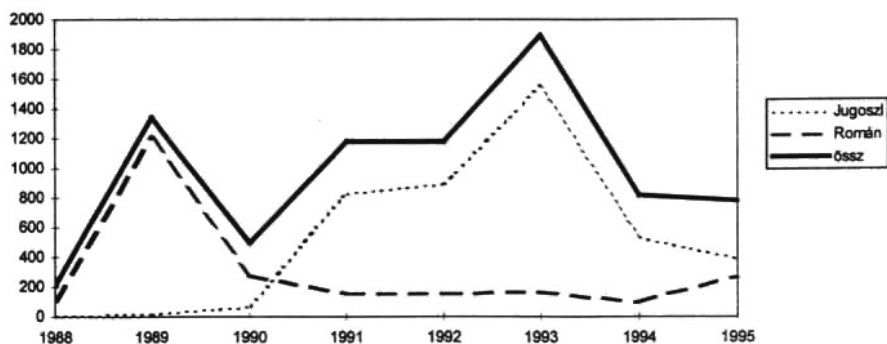
Az elmúlt 7 év migrációjára jellemző, hogy két nagy hullámban érkeztek külföldiek hazánkba és Szegedre is. Megvizsgálva az éves adatokat, 1989-es és 1993-as maximum mutatható ki. (2. ábra). Az 1989-es keletről jövők (Romániából érkező, többnyire magyar nemzetiségű) hullámát 1993-ban felváltja a délről érkező jugoszlávok (többségében vajdasági magyarok) nagy csoportja. Hazánkban a hét év során mindvégig a román betelepülők voltak többségben, a délről jövők csupán erősítették a második hullámot.

Szegeden élesen elkülönült e két betelepülési hullám, mind nagyságában, mind irányában. 1989-ben a Szegedre érkezők 83%-a, közel 2000 ember jött keletről. Ez a hullám 1990-re lecsendesedett és megnőtt a délről jövők aránya. Három éven keresztül évente 1000 főnél több jugoszláv állampolgár érkezett Szegedre. Mára a környező országok stabilizációja elkezdődött, ami azt is jelenti, hogy a jövőben nem várható tömeges bevándorlás hazánk területére és Szeged városába sem. A volt jugoszláv területekre történő visszavándorlás is lassan és fokozatosan következett be. A jövő nagy feladata a bevándorlási törvény tökéletesítése és a letelepedni kívánók társadalmi beilleszkedési lehetőségeinek a megteremtése. Ezért is tartom fontosnak e téma kutatását, különösen települési szinten, hiszen ezen feladatok megoldása elsősorban a helyi vezetőkre vár.

2. ÁBRA A Magyarországon tartózkodó külföldi állampolgárok száma a belépés éve szerint
(Foreign citizens in Hungary by the year of entering)



Szegeden tartózkodó külföldiek száma a belépés éve szerint
(Foreign citizens in Szeged by year of entering)



Jugoszlávok Szegeden

1989-ig Jugoszláviából Szegedre jövők száma (akik egy évnél hosszabb ideig maradtak a városban) még a 100 főt sem érte el (2. táblázat). A politikai krízis, majd az elhúzódó háború elől menekülők nagy számban érkeztek a városba. Az első két évben az áttelepülők többsége fiatal férfi, akik a katonaság elől szöktek Szegedre (3.,4. ábra).

1993-tól már nemcsak férfiak, hanem közel ugyanannyi nő is érkezett a városba (elsősorban vajdasági magyarok). Míg eleinte a kivándorlás motívuma politikai eredetű volt, később a gazdaságok váltak meghatározóvá. A gazdasági menekültek esetében jellemző a tőke átmentése, a nagyfokú vállalkozási hajlandóság.

A városba érkező népesség korszerkezete azt mutatja, hogy 1993-tól már családok érkeznek Szegedre, ugyanis megnőtt a fiatal és az idős korúak aránya. A Szegedre jött fiatal, mobil népesség esetében várható a fokozatos visszatelepülés, de a családok esetében, különösen, akik lakást vásároltak már Szegeden, a végleges letelepülés várható.

Romániai magyarok Szegeden

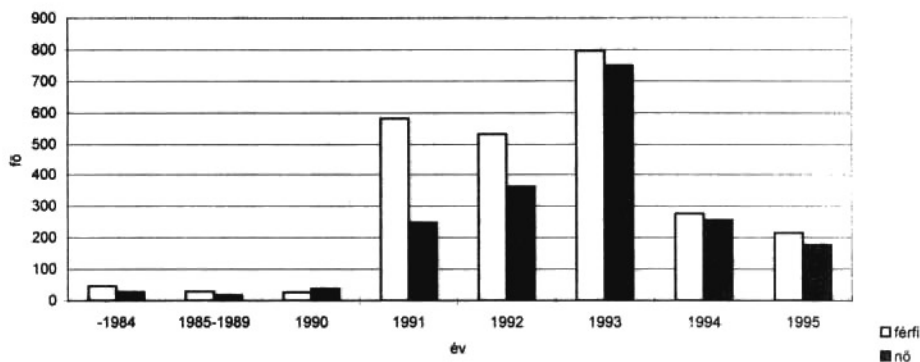
A Romániából áttelepültek, főként magyar nemzetiségűek kivándorlásának motívuma kezdetben szintén politikai, később inkább gazdasági jellegű volt. Az áttelepülő népesség társadalmi szerkezetére jellemző, hogy két csoport különíthető el. Nagy létszámú csoportot alkotnak a betelepült értelmiségiek, foglalkozásukat tekintve tanárok, orvosok, mérnökök. Az 1989-ben és ezután bevándorlók többsége viszont alacsony iskolai végzettséggel rendelkező, főleg fizikai munkát vállalók csoportjából kerül ki. Közöttük magas az illegálisan foglalkoztatottak aránya. 1989-ben többségében a férfiak túlsúlya és a fiatal, aktív korosztály nagyobb létszáma jellemző. Később a férfi-nő arány megegyezik és a fiatal- és időskorúak aránya növekedett az áttelepültek körében.

Külföldi vállalkozások Szegeden

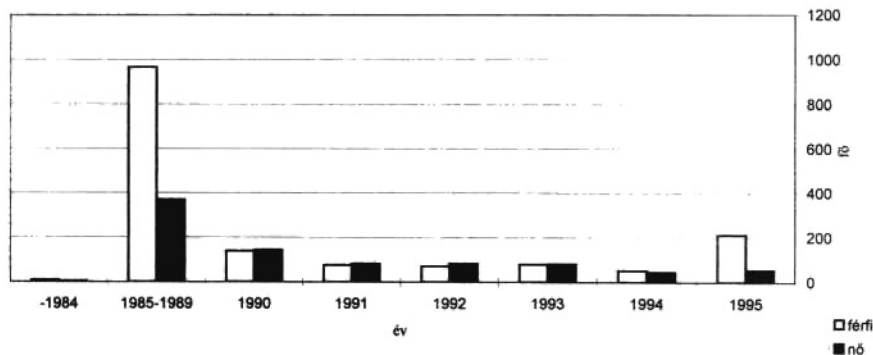
A vizsgálat alapját a *Complex CD Céghírek* 1996. március 31-i adatokat tartalmazó kompakt lemezről kigyűjtött adatok képezték. Ez tartalmazza a Magyarországon bejegyzett összes működő vállalkozást és azok főbb paramétereit. A külföldi tőkével alapított vállalkozások 2,6%-át Szegeden jegyezték be. Ezek között kiugróan magas a jugoszláviai magyarok vállalkozásainak aránya: a hazánkban működő jugoszláv érdekeltségű vállalkozások 34,3%-a itt működik (3. táblázat).

Hasonló határközeli vállalkozásnak tekinthető Pécs városában a horvát befektetések nagy száma és Nyíregyházán az ukrán vállalkozások megjelenése.

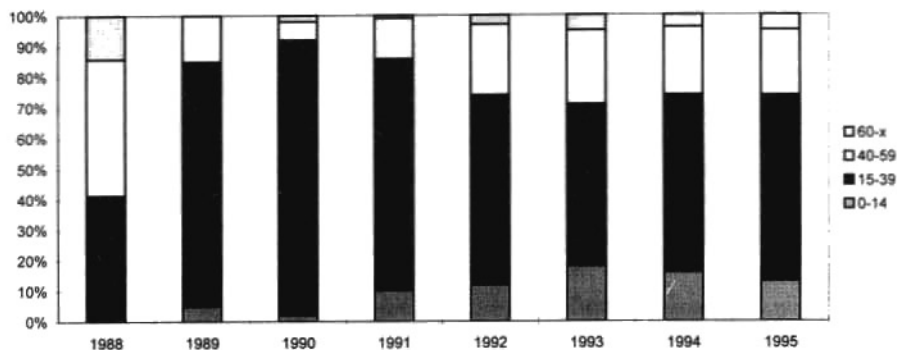
3. ÁBRA A Szegeden tartózkodó jugoszlávok a belépés éve és nem szerint
(Yugoslavian citizens in Szeged by gender and year of entering)



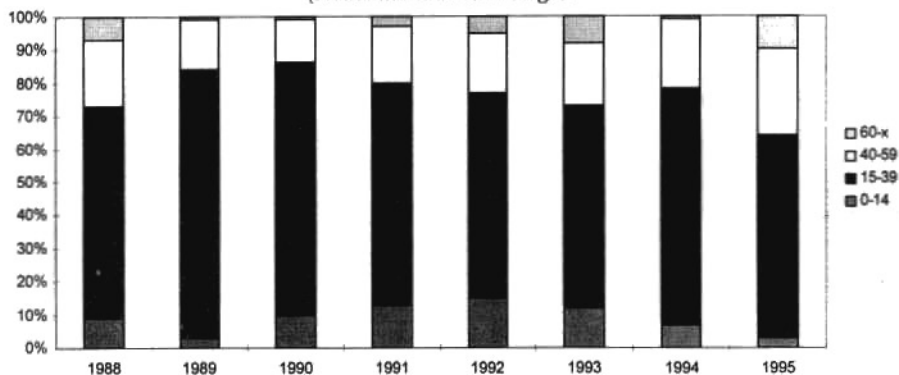
A Szegeden tartózkodó román állampolgárok a belépés éve és nem szerint
(Rumanian citizens by gender and year of entering)



4. ÁBRA Szegeden tartozkodó jugoszláv állampolgárok a belépés éve szerint
 korcsoportonként
 (Yugoslavian citizens in Szeged by age and year of entering)



Szegeden tartozkodó román állampolgárok a belépés éve szerint
 korcsoportonként
 (Rumanian citizens in Szeged)



3. TÁBLÁZAT

A külföldi érdekeltségű vállalkozások Szegeden (1996, %-ban)
(Enterprises with foreign capital in several Hungarian cities by capital-exporting countries, %)

Települések	Jugoszláv	Román	Ukrán	Horvát	Kínai
Szeged	33,5	3,6	3,3	4,1	0,5
Pécs	1,5	1,0	1,4	23,8	0,4
Debrecen	0,1	1,6	2,3	-	0,4
Nyíregyháza	0,1	1,1	8,5	-	0,6
Budapest	10,9	25,5	28,6	13,2	81,7
Magyarország	100,0	100,0	100,0	100,0	100,0

Jugoszláv vállalkozások

A jugoszláv cégalapítások kiugróan magas száma Szegeden 1992-ben és 1993-ban a háború erősödésével magyarázható, majd 1994-től fokozatosan csökkenő tendenciájú (5. ábra). Az 1980-as évek közepén már valuta formájában elkezdődött a tőkeátmentés, ugyanis sok jugoszláv vállalkozó a Szegedi OTP-ben helyezte el tőkéje nagy részét és ott biztonságban érezve tárolta. Ahogy lehetőség nyílt rá az 1990-es évek elején, tőkét felhasználva vállalkozásba kezdett Szegeden, főként a kereskedelmi szférában. A városban létrejött jugoszláv vállalkozásokra 1992-ig a magasabb alaptőkéjű jellemző, melyek sikerét garantálta a vállalkozók nagy szakértelme is, amit korábban az otthoni vállalkozások révén megszereztek.

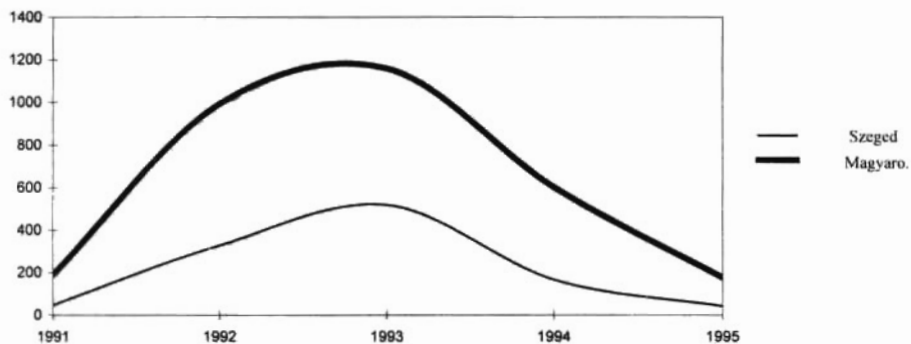
A folyamat eredményeként jelentős üzletláncok létesültek Szegeden, melyeket a többlábbon állás és a siker jellemez ma is. Az 1992-ben és 1993-ban megalakult új, jugoszláv érdekeltségű cégek 85%-a a betéti társasági formát választotta (6. ábra). Ebben az időben a háború előli menekülők (főként fiatalok) már nem rendelkeztek komoly befektethető tőkével. Így a kis alaptőkéjű vállalkozások tömegét alapították, melyek alapmotívuma sok esetben a munkavállalási engedély megkerülése volt.

Egyéb külföldi befektetések

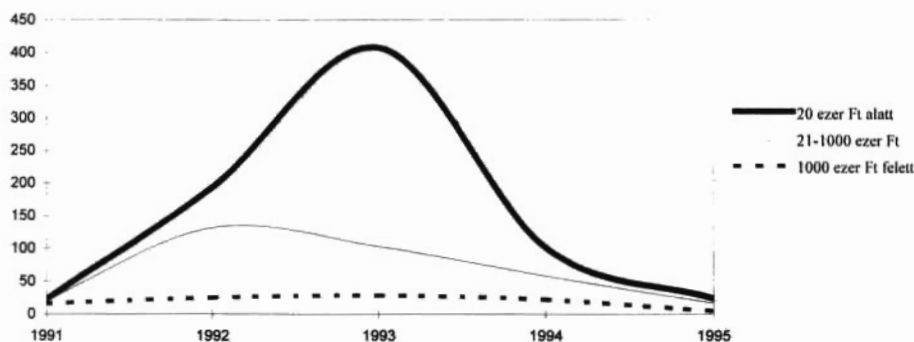
A román vállalkozások száma csekély a városban, összesen 25. A Romániából áttelepültekre jellemző, hogy kevés tőkével rendelkeztek és inkább munkavállalás céljából jöttek.

Még ennél is kevesebb az ukrán vállalkozások száma. A jugoszlávéhoz hasonlóan a román vállalkozások esetében is magas a betéti társaság-alapítások aránya (76%). Az ukránok és a volt Szovjetunió területéről érkezők, a várost inkább üzleti találkozóhelyként használják, mivel a jugoszláv ill. román üzletemberek számára a három határu város ideális fekvésű, és nagyságánál fogva is rendkívül kedvező üzleti tárgyalások céljára. A kínai vállalkozók viszont többségében korlátolt felelősségű társaságokat alapítottak Magyarországon és Szegeden is, viszonylag magas (1 millió Ft körüli) alaptőkével.

5. ÁBRA A jugoszláv vállalkozások a cég tevékenysége megkezdésének időpontja szerint
(Number of enterprises with Yugoslavian capital by the year of establishment)

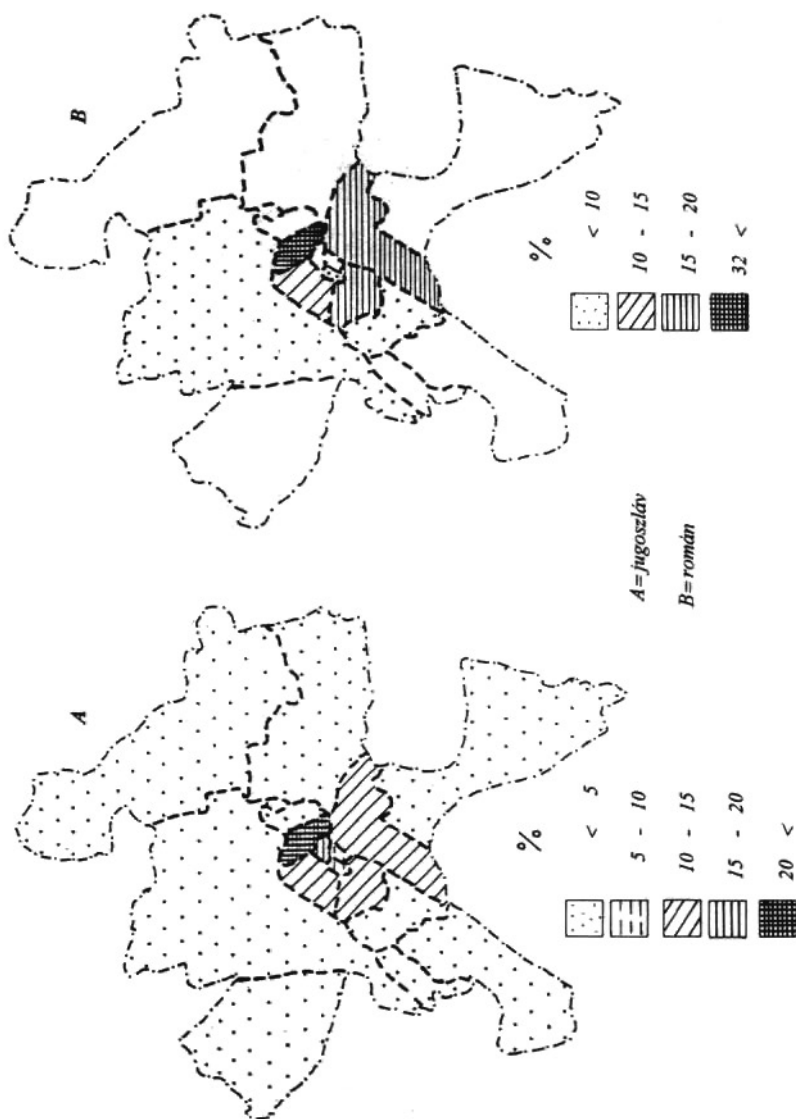


6. ÁBRA A jugoszláv vállalkozások Szegeden az alaptőke nagysága és a cégalapítás időpontja szerint
(Yugoslavian enterprises by capital and year of registration)



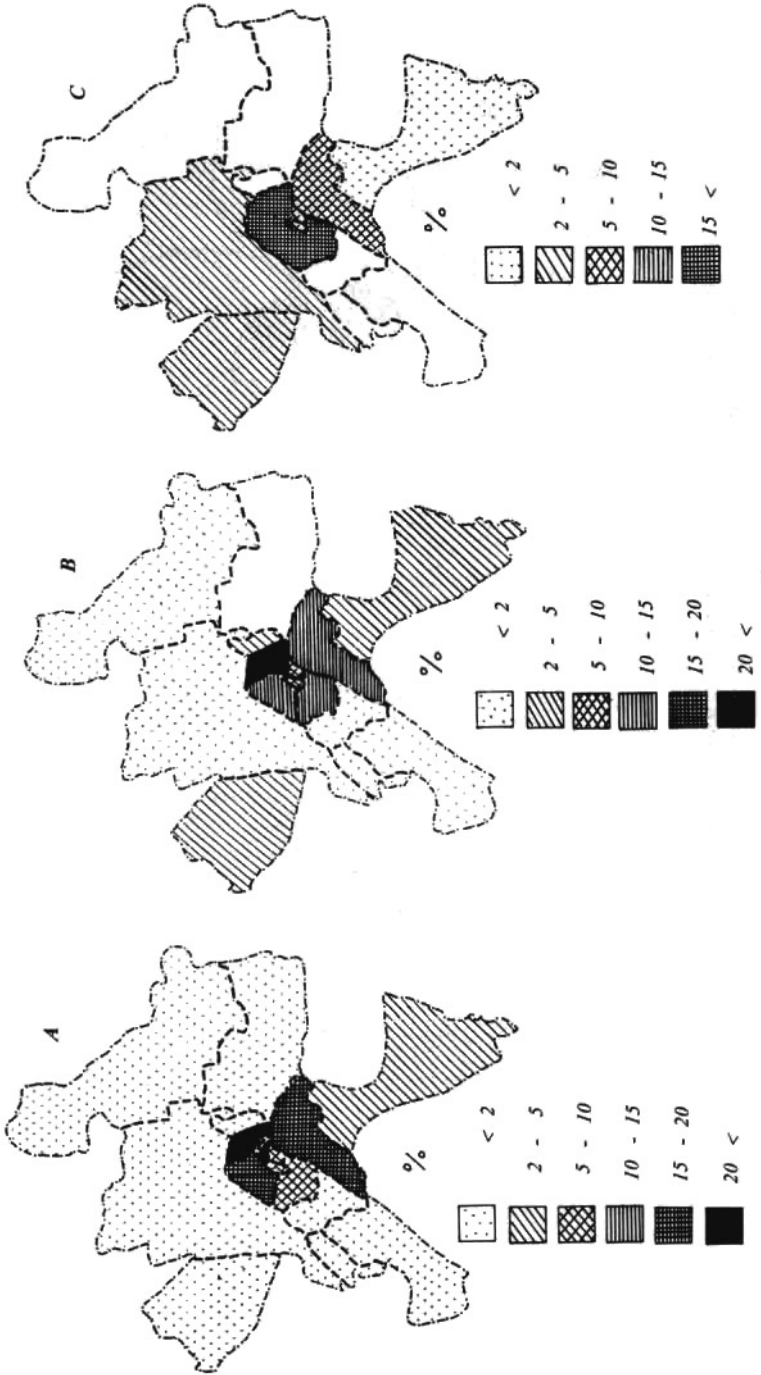
7. ÁBRA

Jugoszláv és román vállalkozások térbeli elhelyezkedése Szegeden
 (Spatial distribution of enterprises with Yugoslavian capital in Szeged)



8. ÁBRA
 A jugoszláv vállalkozások térbeli elhelyezkedése Szegeden alaptőke szerint
 (Spatial distribution of Yugoslavian enterprises in Szeged by founding capital)

A = 20 eFt-nál kisebb alaptőkéjű cégek
 B = 21 eFt - 1.000 eFt alaptőkéjű cégek
 C = 1.001 eFt-nál nagyobb alaptőkéjű cégek



A vállalkozások területi elhelyezkedése

A jugoszláv vállalkozások Szeged összes városrészében megtalálhatók és a legtöbb telephely a Tarján város és Felsőváros lakónegyedében helyezkedik el (7. ábra). Bár a román cégek sokkal kisebb számban vannak jelen Szegeden, területi elhelyezkedésük az előbbi csoporthoz hasonlók, annyi különbséggel, hogy ezek a vállalkozások Szeged város külső övezetében nem fordulnak elő. A vállalkozások többsége bérelt lakásokban működik, ezt igazolja a telephelyek területi elhelyezkedése is a városon belül. A kis alaptőkéjű (20 ezer Ft-nál kisebb alaptőkéjű) vállalkozások (8. ábra) a szűken értelmezett belvároson kívül, a lakónegyedekben található és ezek közül is leginkább Tarján telep és Felsőváros olcsó bérű lakásaiban. A magas alaptőkéjű cégek (1 millió Ft feletti) a belvárosban tömörülnek, bár ezek esetében is fontos térség a már említett két lakónegyed.

Irodalom

- Dövényi Z. (1997) Adalékok a Magyarországon élő "idegenek" területi megoszlásához. 97-105 o. (In: Migráció és politika, Szerk: Sik E., Tóth J.) MTA Politikai Tudományok Intézete, Budapest.
- Hárs Á. (1995) Idegen népesség, migráns munkaerő, Európa Fórum V. évf. 1.sz. 45-58. o.
- Illés S. (1995) A területi mobilitás volumenének változásai. Statisztikai Szemle 73. 7.sz. 543-555. o.
- Juhász J. (1994) A Magyarországot érintő nemzetközi vándorlás. Demográfia 37. 1. sz. 32- 59. o.
- L. Rédei M. (1994) Az 1956-1992 közötti nemzetközi népességmozgások jellemzői Magyarországon. Földrajzi Értesítő XLIII. évf. 1-2. füzet 57-74 o.
- L. Rédei M. (1997) Magyarország nemzetközi migrációs vonásai a 90-es években (kézirat)
- Pál Ágnes - Szónokyné Ancsin Gabriella (1994) Határon innen - határon túl. Határ menti települések összehasonlító gazdasági elemzése a Dél-Alföldön. Alföldi Társadalom. Békéscsaba. 241-245. o.
- Sik E. (szerk.) (1992) Menekülők, vándorlók, szerencsét próbálók. MTA. Politikai Tudományok Intézete, Budapest.
- Sik E. (szerk.) (1992) Útkeresők. MTA. Politikai Tudományok Intézete, Budapest.
- Szónokyné Ancsin G. (1996) A jugoszláv betelepülők társadalmi-gazdasági struktúrája Szegeden. (In: Migráció és politika Szerk: Sik E., Tóth J.) MTA Politikai Tudományok Intézete, Budapest.
- Tóth Pál P. (1993) A nemzetközi vándorlás, Magyarország, KSH Népeségtudományi Kutató Intézet, Budapest.
- Tóth Pál P. (1996) A Magyarországra menekülők, 1988-1994. Statisztikai Szemle 74. 5-6. sz. 438-459. o.
- Tóth Pál P. (1997) Menedékesek Magyarországon 1996 szeptemberében. (In: Migráció és politika Szerk: Sik E., Tóth J.) MTA Politikai Tudományok Intézete. Budapest.