

Feld István–Gerelyes Ibolya–Gere László–  
Gyürky Katalin–Tamási Judit

## ÚJABB KÉSŐ KÖZÉPKORI LELETEGYÜTTES AZ OZORAI VÁRKASTÉLYBÓL

A 15. századi eredetű ozorai várkastély helyreállítását megelőző régészeti feltárás – azaz ásatás és fal-kutatás – során 1984–85-ben újabb jelentős zárt leletegyüttes került napvilágra. Feldolgozása – hasonlóan az eddig közzétett (FELD–GERELYES 1985, GERELYES–FELD 1986, GERELYES 1987) és jelenleg kiértékelés alatt álló<sup>1</sup> leletegyüttesekhez – további fontos adatokat szolgáltathat a Dunántúl késő középkori anyagi kultúrájának megismeréséhez, annál is inkább, mert ehhez egy fontos környékbeli leletcsoport, a felsőnyéki vár leletanyaga is rendelkezésre áll (MIKLÓS 1988).

A feltárást végző munkacsoport tagjai már röviden összefoglalták a kutatás első öt évének eredményeit (FELD–KISFALUDY–VÖRÖS–KOPPÁNY–GERELYES–MIKLÓS 1988), ennek alapján fő vonalaiban ismert az 1416-ban kelt királyi engedély nyomán felépült, majd 1545-ben török kézre került, s végül a 18. században előbb egyszerű barokk kastélylyá, majd magtárrá alakított jellegzetes késő középkori főúri rezidencia (FELD 1989, 22) formája és története.

### *A „B” jelű emésztőakna feltárása*

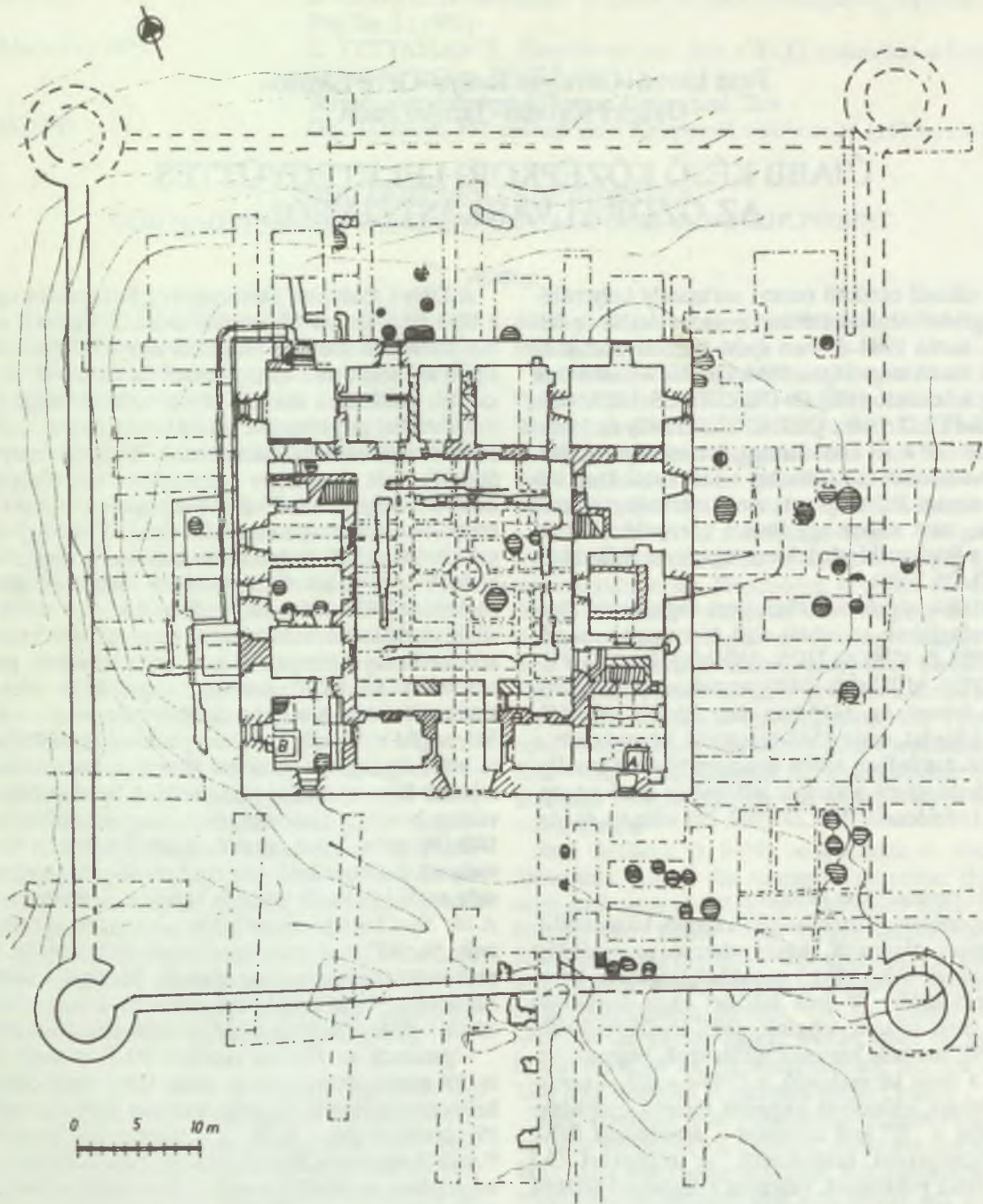
Míg az épületegyüttes magját képező, közel szabályos négyzet alaprajzú, középpudvaros palotaépület földszintjének DK-i (F/1.) sarokhelyiségében 1981–82-ben előkerült „A” jelű falazott akna funkcióját először csak sejteni lehetett (FELD–GERELYES 1985, 179), ma már biztosan állíthatjuk, hogy az, hasonlóan a most tárgyalandó, a DNy-i – F/5. – saroktérben feltárt, valamivel nagyobb méretű építményhez – azaz a „B” jelű aknához – árnyékszék belső emésztőaknájaként értékelhető. A középkori D-i emeleti falak pusztulása, valamint a földszinti falakba tört nagyméretű 18. századi ablakok miatt e berendezések szerkezetét és rendszerét már nem rekonstruálhatjuk, így csupán feltételezzük, hogy az aknák felett kettős – azaz az emeletet és a földszintet egyaránt kiszolgáló – fülkés árnyékszék helyezkedett el, hasonlóan a palota ÉNy-i sarkánál megfigyelt megoldáshoz – az utóbbi helyen azonban az alapincézés miatt a külső falsík előtt kiképzett emésztőaknába torkollott a két ágból összekapcsolódó „beejtő” (1. kép). Megjegyzendő, hogy az épület ÉK-i sarkánál valószínűleg az ottani, főként reprezentációs funkciójú terek miatt nem alakítottak ki további, hasonló építményt.

A DNy-i földszinti sarokhelyiség falkutatása során a Ny-i falat áttörő 18. századi ablak D-i kávája mellett közvetlenül egy, a falazattal egyidős fülke mintegy felét bontottuk ki a későbbi elfalazásból. A 19. századi padlószint felett a külső sarkánál nagy kváderkövekkel erősített D-i oldala és téglából rakott áthidalásának indíttása maradt ránk. Ezután a helyiség ásatását két, egymásra merőleges kutatóárokmal kezdtük meg. A tér É–D-i tengelyében nyitott 32. árokban – pontosan az említett fülke előtt – egy dongaboltozattal fedett építmény került elő, mely felett átfutottak a várkastély építésének idejére meghatározható feltöltési rétegek, továbbá a középkori és későbbi járósíntek maradványai. Az objektum értelmezését a K–Ny-i irányú 33. árok tette lehetővé, melynek csak az előző árokhoz kapcsolódó keskeny szakaszán találtuk meg az említett rétegeket – a Ny-i helyiséggel előtt már az utolsó padlózat homokaljzata alatt egységes, habarcsos törmelék jelentkezett s rajzolta ki az építmény boltozatának beszakadását. E vastag betöltés kitermelésével meghatározhattuk a 180x190 cm-es belső méretű, téglából készített aknát, melynek boltozatából – az említett K-i rész mellett – még az É-i boltváll jelentős szakasza is ránkmaradt. A tér Ny-i falsíkjánál előkerült az aknába vezető részsűs „beejtő”, melyet az árnyékszék építmény 18. században történt megszüntetésekor – bizonyára statikai okokból – tégláathidalással zártak le, s erre támaszkodik a földszinti fülke említett elfalazása (2–3. kép).

Ugyancsak az 1730-as években lezajlott nagy újjáépítés során keletkezett az akna felső részét kitöltő habarcsos törmelék is, mely azonban több, egymástól jól elválasztható – A, B, C – rétegre volt bontható. Ezekből egyértelműen török hódoltság kori leletek – talpastálok, redukált égetésű, fekete színű korsók, valamint durva megmunkálású délszláv eredetű fazekak töredékei – és középkori kőfaragványok – reneszánsz párkánytöredék, vörösmárvány párkányelem, gótikus párkányrészlet bekarcolt malomjátékkal<sup>2</sup> – egyaránt előkerültek, továbbá az akna boltozatának beszakadt darabjai. E keltezést megerősíti a felső rétegben talált, Szent Benedeket ábrázoló, aranyozott réz medallion is (BAKAY 1989, 104)<sup>3</sup> (4. kép).

Az emésztőakna használatának idejéből származó legkésőbbi, egymástól gyakran habarcsos-meszes csíkokkal elválasztott rétegek többsége csak 5–10 cm vastag volt, közülük az 1. és 2. réteg csak csekély, de





1. kép A várkastély kutatási alaprajza. 1981–1989  
 (A, B: aknák, vízszintes sraffozás: hódoltság kori gödrök, ferde sraffozás: 18. századi falazatok)  
 Fig. 1. Ground-plan of the research. 1981–1989  
 (Shafts: A, B. Horizontal shade lines: store-pits from the 16-17th century.  
 Slanting shade lines: walls from the 18th century.)



jól meghatározhatóan hódoltság kori kerámia- és fémeletet tartalmazott. Kiemelendő viszont a vastagabb 2. réteg, melyből jelentősebb növényi leletek – őszibarack, rozs, közönséges búza, köles, konkoly, továbbá borteremő szőlő – kerültek napvilágra.<sup>4</sup> Szőlőmagvakat találtunk a hamus 3. rétegben is, s különösen jelentős a hasonló 4. réteg, ahonnan J. Ferdinánd 1537. évi denárja (CNH III.40., H.935)<sup>5</sup> származik. Nagyobb mennyiségű kerámiaanyag is előkerült innen, hasonlóan a jóval vastagabb, téglatörmelék 5. réteghöz, mely utóbbi leletei közül számos fémtárgy, egy török talpastál pereme, s nem utolsósorban a várkastély építtetője, Filippo Scolari vörös mészköből faragott címerének kis részlete emelendő ki. Mindez arra utal, hogy az említett rétegek legkorábban a várkastély 1545. évi török kézre jutását követően keletkeztek, amikor már megjelentek a hódítók jellegzetes használati tárgyai s ugyanakkor megkezdődött a középkori rezidencia építészeti műrészleteinek pusztulása.

A várkastély régészeti kutatása során azonban rendszeresen megfigyelhettük, hogy a török hódoltság első éveiben-évtizedében létrejött vastag szeméttöltések túlnyomórészt még a 15. század vége–16. század első harmada főúri udvartartásának tárgyi anyagát tartalmazzák (FELD–GERELYES 1985, 180; FELD–KISFALUDY–VÖRÖS–KOPPÁNY–GERELYES–MIKLÓS 1988, 265), ami teljesen érthető is. Ennek megfelelően az ismertetett rétegekkel közel egykorúnak kell tartanunk az azonos mélységben megfigyelt habarcsos-hamus 6–7. rétegeket, sőt még talán az egymáshoz szorosan kapcsolódó, törmelékanyagú 8., illetve 9. réteget is, annak ellenére, hogy bennük már sok olyan leletet is találtunk – mázas és mázatlan tál –, illetve hagymaalakú kályhaszemek, festett, illetve vöröspanyagú belsőmázás cserépfazekak, cserépaquamánile szakállas férfifejjel, továbbá az utóbbi két rétegből nagyobb mennyiségű üvegedény-töredék –, melyek az aknabetöltés leírt felső részében nem fordultak elő. Előkerült viszont a 7. rétegből Filippo Scolari említett címerének egy újabb töredéke, továbbá a 9. rétegből számos olyan építészeti tagozat – oszlop- és ballusztertöredék –, mely utóbbiak azt bizonyítják, hogy a palotaudvar 16. század 20-as éveire keltezhető reneszánsz loggiája már részben vagy egészben elpusztult e réteg lerakódásakor. Természetesen egy, a török foglalatást megelőző ostrom – így Török Bálint hadainak támadásai az 1530-as években – ugyancsak okozhatta ezt a pusztulást (FELD–KISFALUDY–VÖRÖS–KOPPÁNY–GERELYES–MIKLÓS 1988, 277), azonban a késő középkori anyagi kultúra kutatása ma még korántsem olyan fejlett, hogy adataink alapján évtizednyi pontosságú korhatározásra tegyünk kísérletet. Kétségtelen ugyanakkor egyrészt az, hogy az egyes rétegek (vagy rétegcsoportok) között bizonyos egyértelmű különbségek megfigyelhetők, de ugyanakkor azal is számolhatunk, hogy bizonyos leletek vagy

töredékeik az aknába kerülésükkor már korábban lerakódott rétegekbe is belefűrődhattak.

Sajnos, az említett 9. rétegben talált rossz megtartású pénzről csak annyit lehetett megállapítani, hogy „valószínűleg 15–16. századi magyar denár”, azonban az alatta feltárt, erősen hamus 10. réteg I. Mátyás 1482–86. között vert denárját (CNH II. 239. A., H. 719) tartalmazta. Ez utóbbi réteg leletanyagában inkább a 8–9. réteghöz kapcsolódott, mint az akna legalsó, mintegy 60–70 cm vastagságú három réteghöz, mely utóbbiak inkább csak anyaguk – 11. réteg: vörösesbarna, fakorhadékos, benne már meg nem menthető deszkadarabokkal, 12. réteg: hamus, szürkés-vörös, 13. réteg: habarcsos-téglás törmelék – mint a belőlük előkerült leletek alapján voltak egymástól elválaszthatók. A cserép- és üvegedények, kályhaszemek, s más leletek többsége innen került elő, elsősorban a legalsó rétegből – köztük igen sok ép edény is –, de számos tárgy töredékei mindhárom rétegben szétszóródva feküdtek. A legalsó rétegből ugyancsak előkerült egy már meghatározhatatlan magyar denár, így csupán a 10. rétegben lelt érem alapján tételezhetjük fel, hogy az akna legkorábbi leletei I. Mátyás uralkodása alatt vagy az azt közvetlenül követő időszakban kerültek ide. Arra nézve mindenesetre semmiképpen sincs közvetlen bizonyítékunk, hogy az akna feltöltődése már azonnal a várkastély felépülését követően megkezdődött – bár itt is csupán néhány évtizednyi eltérésről van szó. Funkcióját kétségkívül bizonyítják az alsó rétegekben talált tárgyakon megfigyelt salakos lenyomatok, s építésének kora is egyértelmű: leszámítva a rétegtani bizonyítékokat, falai – a DK-i saroktér „A” jelű emésztőaknájához hasonlóan – a várkastély földszinti falaihoz használt kisebb méretű téglákból készültek. Alját az építéskor keletkezett habarcsréteg zárta le, teljes belmagassága a boltozat záradékáig 320 cm (3. kép).

#### Kerámialeletek

*Fazekak.* A hasonló leletegyüttesek többségével megegyezően az összeállítható edények többségét tesszik ki. Anyaguk, minőségük és formájuk alapján egymástól viszonylag jól elkülöníthető csoportokba oszthatók, melyek mögött különböző műhelykörzetek sejthetők. Ezek természetesen nem voltak teljesen függetlenek egymástól, az egymásra gyakorolt hatásuk gyakran kimutatható. Ugyanakkor bizonyos csoportok fazekai csupán rövidebb időszakokból ismertek – azaz csak néhány aknaréteg tartalmazta őket – míg mások hosszú ideig, folyamatosan működő fazekas műhelyekből származtathatók, ahol az idő múlása már bizonyos részletformák megváltozásában is megmutatkozik.

1. Az utóbbi megállapítás elsősorban az edények számát tekintve legnagyobb csoportra, a *vörös, sárgás- vagy barnászörös* színű fazekakra áll. Példányaik szinte az akna minden rétegből ismertek, általános jellemzőiken túl azonban számos különbség is megfigyelhető a korábbi, illetve későbbi faze-

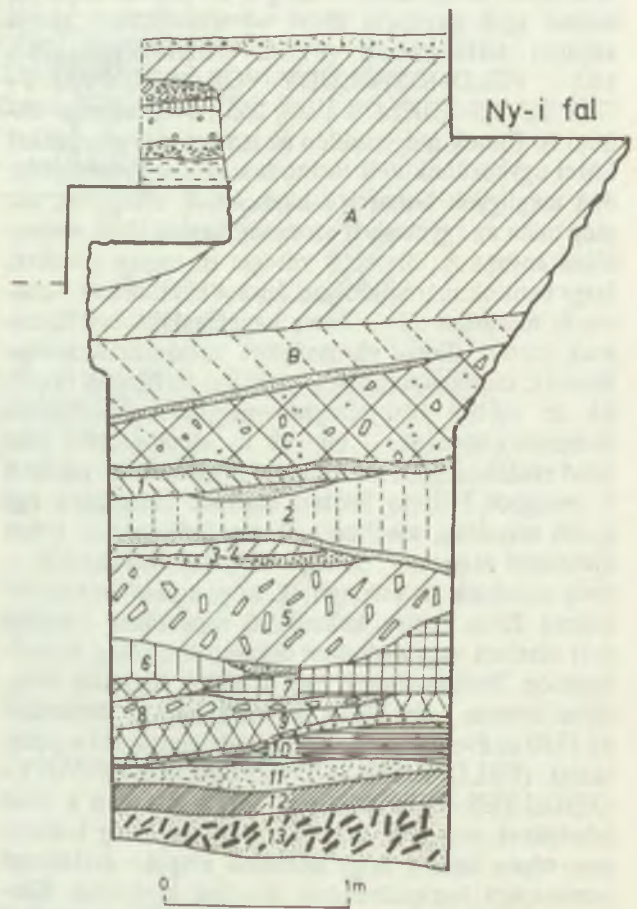




2. kép Az F/5 helyiség aknája feltárás után  
Fig. 2. The shaft of the room "F/5" after the excavation

kastermékek között. Többségük kavicsal erősen soványított agyagból készült s ezért jellegzetes érdes felületű, de főként a felsőbb rétegekből finomabb, jobban iszapolt készítmények is kerültek elő, s ez utóbbiakra jellemző a világosabb színárnyalat. A rekonstruálható példányok alapján három fő mérettípus – 30–32 cm, 20–24 cm, illetve 14–16 cm magassággal – határozható meg, s ez befolyásolja az edényformát is. Ugyanis néhány nagyobb edény – így az 5. kép 4 – kivételével e fazekak nem túlzottan megnyújtott testűek, bár ritka a kifejezetten hasas forma (5. kép 2), s inkább csak a kisebbek mutatnak kissé tojásdad formát (6. kép 4–5, 7. kép 2–3). A legnagyobb edényszélesség mindig e fazekak felső harmadára esik s ennek megfelelően a fenékrész felé általában erősen összeszűkülnek. Korhatározó jellegűnek tűnik a vállkiképzés – ez az alsó rétegekből származóknál nem kifejezetten hangsúlyos (5. kép 1, 6. kép 1, 4), míg a fiatalabb példányoknál erősebb, élesebb, az edények a gyakran igen alacsony nyakrésznél néha kifejezetten összeszűkülnek (főleg 5. kép 3, 6. kép 5 és 7. kép 2) –, valamint a perem kialakítása. Ez utóbbi alapformái ugyan elég egységesek – mérettől függően erősebben vagy gyengébben kihajló, legömbölyített, de gyakran csupán megvastagodó –, de csupán a felsőbb rétegekből elkerült fazekaknál figyelhetünk meg fedő felfekvése számára kialakított helyet (így 5. kép 3–4, 6. kép 5, 7. kép 2–3). Nem értelmezhetőek viszont kronológiai szempontból a vállon, illetve a hasrészén alkalmazott, igen változatos hornyolat – illetve bekarcolt vonalkötegek. (5., 6. kép, 7. kép 2–3.)

A korábbinak tartható fazekak ismert párhuzamait már az F/1. helyiség aknája egyező edényeinek feldolgozása során összegyűjtöttük (FELD–GERELYES 1985, 165), ennek alapján készítésük legkorábban a 15. század második felére helyezhető s jól beilleszthetők a Balaton szélesebb környékének – bizonyára az agyaglelőhelyek által meghatározott – a „vörös kerámia” övezetébe tartozó, de korántsem egységes műhelykörzetébe. E viszonylag fejlett technikával készített, de nem kiemelkedően jó minőségű tömegáru feltehetően bizonyos falvak fazekasainak terméke, s egyértelműnek látszik, hogy e műhelyek működésében a török hódoltság nem okozott éles törést. Az akna felső rétegeiből származó, ismertetett fazekak párhuzamai ugyanis a várkastély feltárása során előkerült számos későbbi zárt leletegyüttesből is ismeretesek, ennek alapján biztos, hogy a 16. század közepő harmadában már használatban voltak (GERELYES 1987, 249, 253, 5. kép 3, 5), de nem ritkák a 16. század második felének leletei között sem (GERELYES–FELD 1986, 174, 171, 9. kép 2, 172, 10. kép 7). Szinte teljesen egyező darabokat Székesfehérvárról tettek közzé (SIKLÓSI 1983, Abb. 3, 4). Még további



3. kép Az akna K–Ny-i metszete a rétegekkel  
Fig. 3. East–West profile of the shaft with the layers





4. kép Aranyozott réz medaillon a legfelső rétegekből  
Fig. 4. A medallion made of gilded copper  
from the upper layers

bizonyítást kíván azonban az a feltevés, hogy e helybeli- környékbeli fazekasság termékeinek minősége később lényegesen romlott volna, mindenesetre erre utalhat egy formáját és kivitelét tekintve az eddig leírtakhoz képest jóval durvább, sőt primitívebb edény az akna egyik legfelső rétegekből (11. kép 4).

2. Korántsem ilyen egységes a fazekak másik, ugyancsak nagyszámú kiegészíthető, sőt ép edénnyel képviselt csoportja, melyeket összefoglalóan *sárga* fazekaskészítményeknek nevezhetünk – elsősorban az ezután ismertetendő csoporttól való egyértelmű megkülönböztetés miatt –, melyek azonban számos alcsoportra oszthatók s ez utóbbiak általában jól kötődnek egy-egy aknaréteghez vagy rétegcsoporthoz.

a) Az edények számát tekintve is legjelentősebb az az alcsoport, melyet kivétel nélkül a 12. és 13. rétegekből előkerült, anyagszínüket tekintve igen változatos – sárga, sárgásfehér, barnássárga, sőt szürkésfehér – színű, igen jóminőségű, finoman soványított, vékonyfalú fazekak alkotnak. Az ép, illetve kiegészíthető példányaik többsége viszonylag kisméretű, 12–13 cm magas, sőt igen sok 10 cm alatt marad, de ismertek nagyobb, 25–30 cm-es, sőt még a 30 cm-es magasságot meghaladó edények is. Jellegetes formai megoldásaik mindenképpen összekapcsolják e leleteket, melyek számos vonatkozásban igen közel állnak az ismertetett vörös fazekak korábbra tehető példányaihoz – váll, illetve hasrészben alkalmazott dísz, peremforma, így a fedő felfekvése számára kialakított hely hiánya – viszont maga az edénytést általában nyújtottabb, főleg a kisebb edényeknél alig hasasodó, az igen magasan megfigyelhető legnagyobb hasszélesség általában alatta marad a szájszélességnek (8. kép 1–4, 9. kép).

Ezeknek a már az „A” jelű aknából is ismert, s az első feldolgozás során gyakran fehér edényeknek is

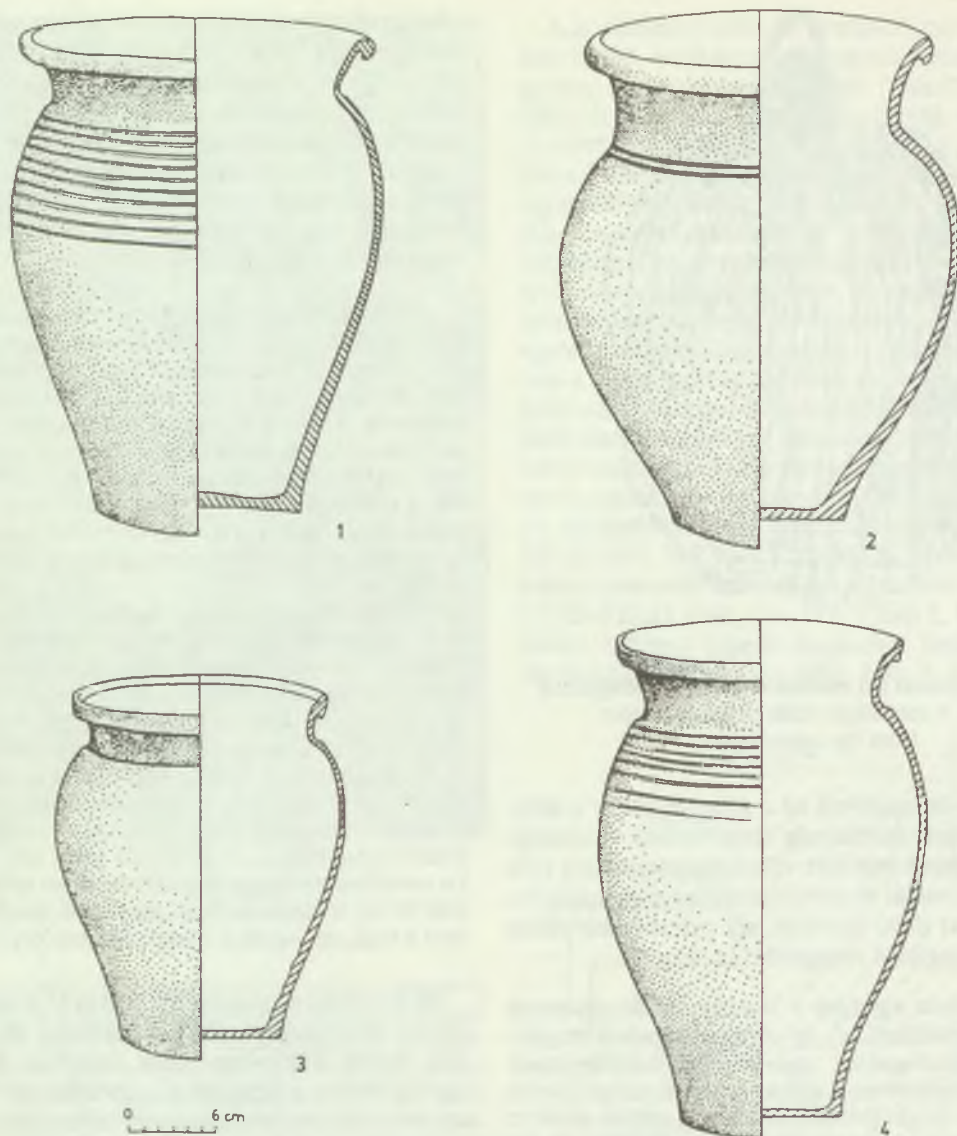
nevezett fazekaknak közelebbi párhuzamait továbbra sem ismerjük (FELD–GERELYES 1985, 165–166), így csupán csak feltételezhetjük, hogy valamelyik környékbeli fejlettebb, talán mezővárosi fazekasműhely termékeiről van szó, melyek gyártása talán már a Mohács körüli bizonytalan évtizedekben, de legkésőbb a török hódoltság beköszöntével megszűnt – ez az edényfajta ugyanis továbbra sem ismeretes a várkastély későbbi rétegeiből, zárt gödreiből.<sup>6</sup>

b) Nem mondhatunk ma még közelebbit arról a néhány igen kisméretű – 6,5–12,5 cm magas – edényből, továbbá egy hasonló jellegű, de jóval nagyobb fazék csupán kis részleteiből álló csoportról, mely ugyancsak az akna legalsó rétegekből származik. Az eddig leírtakétól eltérő anyagú, szürke illetve barnássárga színű, durva kivitelű, hasas, nyomott, díszítetlen testű, tagolatlan peremű kerámiák – a nagyobb edényt levágták, a kisebbeket csak leemelték a korongról – kifejezetten archaikusnak tűnnek, s ha nem ismernénk pontos leletkörülményeiket, jóval korábbi évszázadokra is datálhatnánk őket (10. kép).

c) Valamivel fiatalabbnak tartható az a jobban meghatározható, jellegzetes fazékcsoport, melynek egy kiegészíthető példánya a 9–10. rétegekből került elő, de további 2–4 hasonló edényre utaló töredékek a 11–13., sőt a 8. rétegben is előfordultak. A kifejezetten sárga színű – néha feketére égett – elég jóminőségű kerámiák – melyeknél ugyancsak jól tanulmányozható a műhely(körzet)ek egymásra gyakorolt hatása – a kutatás mai szintjén lehetséges vizsgálatát már ugyancsak elvégeztük az „A” jelű akna hasonló edényeinek leírása során (FELD–GERELYES 1985, 166–169), az azokkal méretben is megegyező – 29 cm magas – újabb edény (8. kép 5) ha a fazekaskörzet pontosabb meghatározásában nem is segít, de finomítja a keltezési lehetőségeket.

Ez annál is inkább fontos, mivel az Ozorával szomszédos Felsőnyék várában, a betömött ciszterna feltárása során különösen nagy számban kerültek elő egyértelműen a tárgyalt alcsoportba tartozó – de az ozoraiaknál kisebb és nagyobb típusokat is képviselő – fazekak. A felsőnyéki leletkörülmények kifejezetten amellettt szólnak, hogy e fazekak a várnak a 16. század második negyedében bekövetkezett pusztulásával kapcsolatban kerültek földbe, készítésük így inkább végülis a 16. század elejére, mint a 15. századra helyezhető – bár természetesen itt is jelentkezik az a még korántsem eldönthető kérdés, hogy egy ilyen jellegzetesebb edényfajta hány évtizeden át készül. E fazekak jellegzetes, forgó pecséthengeres díszítés-típusait a felsőnyéki vár feltárója külön táblába foglalta össze, az ott szereplő variációk számát az újabb ozorai leletek tovább növelik (MIKLÓS 1988, 207, 210).

d) Ugyancsak került elő még a 10. rétegből is töredék abból a fazékcsoportból, melyet a sárgásbarna vagy világosbarna szín, a kissé szemcsés, de finoman iszapolt anyag, s főképpen az edények többségén alkalmazott festés köt össze. A viszonylag kisméretű, nyomott edények közül talán egy ritkábban előforduló, tagoltabb fazék korábbi (11. kép 3), míg már felsőbb rétegekből származik egy egyszerűbb példány (11. kép 2), melynek festés nélküli változata is ismert az aknából.



5. kép Vörös és vörösbarna anyagú fazekak az alsó rétegekből  
 Fig. 5. Pots made of red and red-brown clay from the lower layers

A festett edények kérdése bizonyára még beható vizsgálatot érdemel, Ozorán mindenesetre csak ritkán fordul elő, hódoltság kori létét inkább az alföldi ásatások leletanyaga bizonyítja (GERELYES 1980, 108–109, 8. kép 6, 9. kép 2–5).

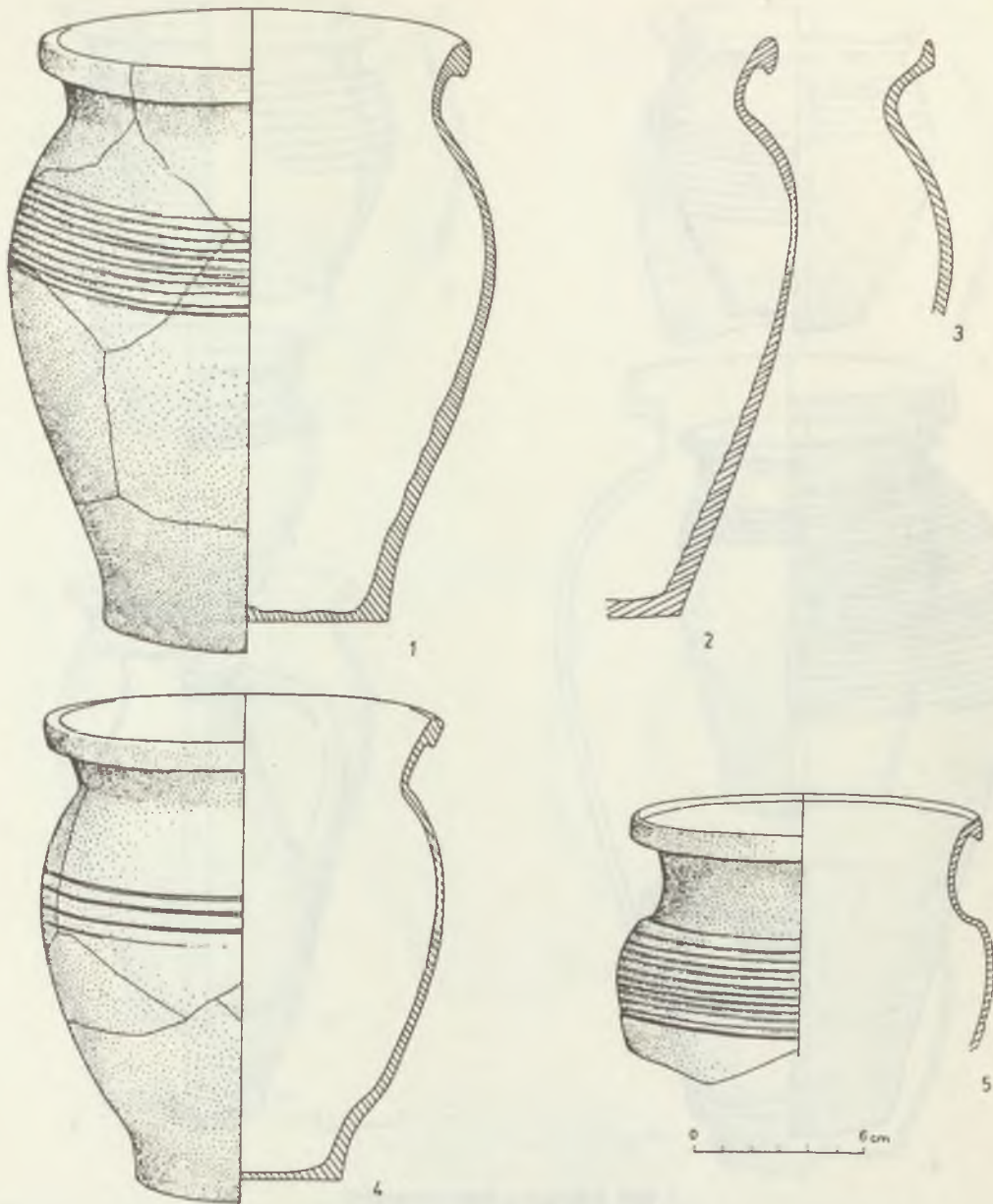
e) Végül az utolsó „alcsoporthként” néhány olyan nagyrészt egyedinek tekinthető fazékról kell megemlékezni, melyek némelyike – inkább barnás, vöröses, mint sárga anyagszínük miatt – ugyan talán inkább az előzőekben leírt „főcsoport” befejezésénél is szerepelhetne, összeköti őket azonban az a tény, hogy főként a 8–9. rétegekből kerültek elő, s mint ilyenek, származhatnak akár a 15. század végéről, de a török foglalás utáni évekből is. Ezt bizonyítja az a sárga színű, több példánnyal is képviselt kisméretű fazék (11. kép 5), melynek párhuzama egy másik, I. Ferdinánd 1550-es dénárával keltezett ozorai leletgyűjtésből is ismert (GERELYES 1987,

254, 6. kép 1). Közelebb áll hozzá formában egy egyébként erősen megégett edény (12. kép 1), mint két, ugyancsak igen zömök, de füles fazék (8. kép 6), illetve egy erősen tagolt peremű fazekasáru (7. kép 1).

3. A *fehér* fazekak két, egymástól élesen elkülöníthető csoportra oszlanak.

a) Az utoljára tárgyalt, ma még közelebből aligha vizsgálható edényekkel szemben sokkal biztosabbak az ismereteink azokról a jellegzetes szürkésfehér színű edényekről, melyek az ozorai várkastélyban eddigi tudásunk szerint csak a tárgyalt aknában, s annak is csak a legalsó, 12–13. rétegében fordulnak elő. Széles körben ismertek viszont Buda, Vác környékéről, továbbá a távolabbi északkelet-magyarországi vidékekről is – gyakorlatilag a „fehér kerámia” övezetének általában a 15. századra keltezett, de bizonyára a 16. században is továbbélő tömegárúját képviselik (HOLL 1963, 348–349, 379, 77. kép; MIKLÓS 1986, 239, 7–8. kép).

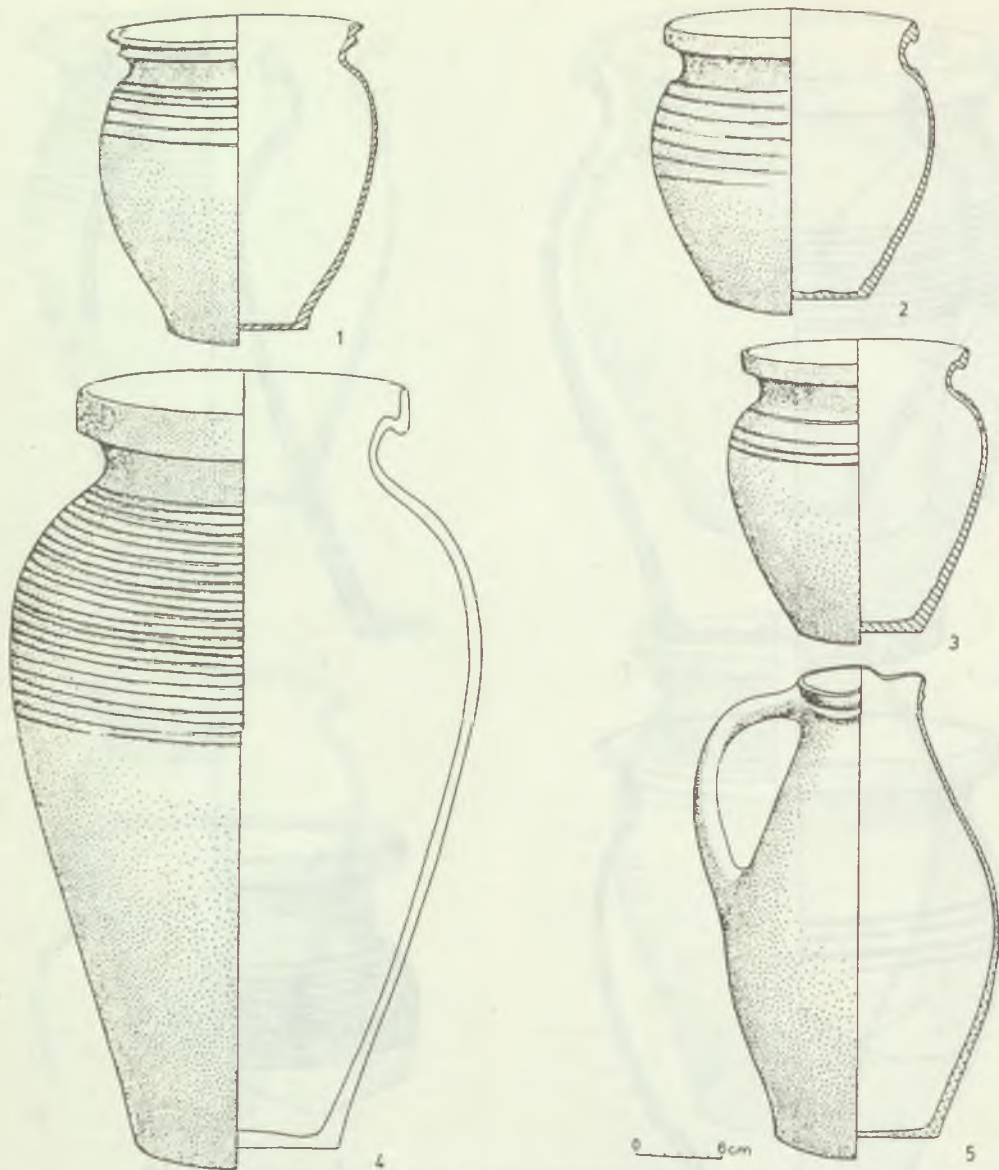




6. kép Vörös és vörösbarna anyagú fazekak az alsó rétegekből  
 Fig. 6. Pots made of red and red-brown clay from the lower layers

E jellegzetes csillámos homokszemcsékkel soványított anyagú, nem túl magas technikai színvonalon készített, a korongról még ekkor is leemelt fazekak részletes leírásától (erős hasasodás, az edényfelület jelentős részét borító sekély bordázás, szögfej vagy szögletes profilú tagolt perem stb.) eltekinthetünk, de hangsúlyozni kell e csoport éles eltérését az eddig ismertetett fazekastermékektől. A tárgyalt aknából négy – 13–17 cm, illetve 20–24 cm magas – kiegészíthető edény és 4–5 további példányhoz köthető töredék került elő, így ismerünk fületlen és keskeny szalagfüllel ellátott fazekakat egyaránt, továbbá itt említendő meg a leletgyűttes egyetlen fedője is – a felfekvéséhez szükséges horony a csoport minden darabjánál megfigyelhető (13. kép 1–4).

E kerámiatípus Ozorán mindenképpen „importnak” tartható, azaz aligha vehető figyelembe a „fehér kerámia” törzsterületének meghatározásakor. Erre mindeddig csak a 13. század vonatkozásában történt kísérlet (HOLL 1956, 192, 27. kép) – a késő középkori kerámiaövezetek kartográfiai ábrázolására a Kárpát-medence területén még csupán a szlovák kutatás vállalkozott (HOŠŠO 1983, 220). Mindenesetre figyelemre méltó, hogy a nagy valószínűséggel a főváros környékén dolgozó, feltehetően falusi háziiparosok termékei ilyen távolságra is eljutottak (FELD 1987, 267–269).



7. kép Edények a felső rétegekből  
Fig. 7. Vessels from the upper layers

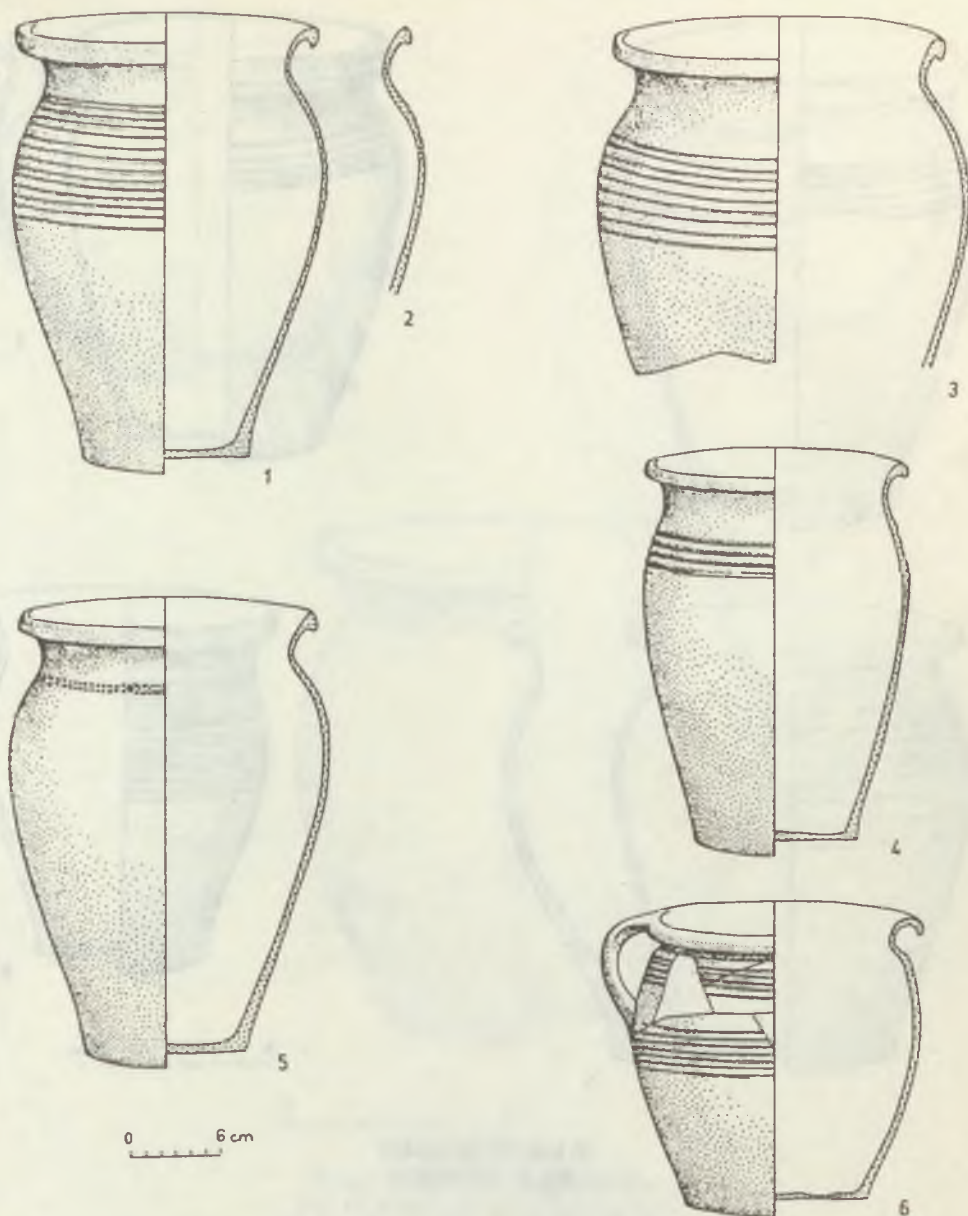
b) A fehér fazekak egy teljesen eltérő példánya az a kaviccsal soványított anyagú, hatalmas méretű – közel 50 cm magas – tárolóedény, melynek teste vállától lefelé – amforákra jellemző módon – nagyon erősen összeszűkül. Függőlegesen záruló pereme erősen kiugrik, testének felső részét sűrű vízszintes sorokban bekarcolt vonalak és vékony bordák díszítik (7. kép 4). Az akna felső rétegsoraiból került elő, párhuzamai eddig még nem kerültek közzétételre.

4. Ugyancsak két, korban is elütő csoportot alkotnak a *belsőmáz* fazekak.

a) Közülük a kutatás mai állása szerint a budai késő középkori városi fazekasság készítményeinek tarthatók azok a jóminőségű, vörös anyagú, belül olommázzal, kívül fehér en-

gobbal bevont edények, melyek közé sorolható az akna 8–11. rétegeiből ismert 14 cm magas füles fazék, egy igen kisméretű lábas-füles bögre s néhány további töredék (14. kép 1–2). Ozorán viszonylag ritka, de nem ismeretlen (FELD–GERELYES 1985, 173) ez a fejlett fazekasáru, melynek távolabbi vidékekre való szállítása – szemben a leírt fehér kerámiával – érthetőnek tűnik. Hogy készítése csak Budára szűkíthető-e le, s onnan került volna nagyobb mennyiségben olyan városokba is, mint Vác (MIKLÓS 1986, 240, 8., 9. és 10. kép), még további vizsgálatokat igényel, mint ahogy az is, hogy gyártásának kezdetei valóban már 1460 és 1480 közé helyezhető-e, illetve, hogy mikor szűnt meg e termékek előállítása (HOLL 1963, 352., FELD 1987, 269–270). Mindenesetre az ujjbenyomásokkal tagolt peremű füles fazék típusa – bár belsőmáz nélkül, de ugyancsak vörös





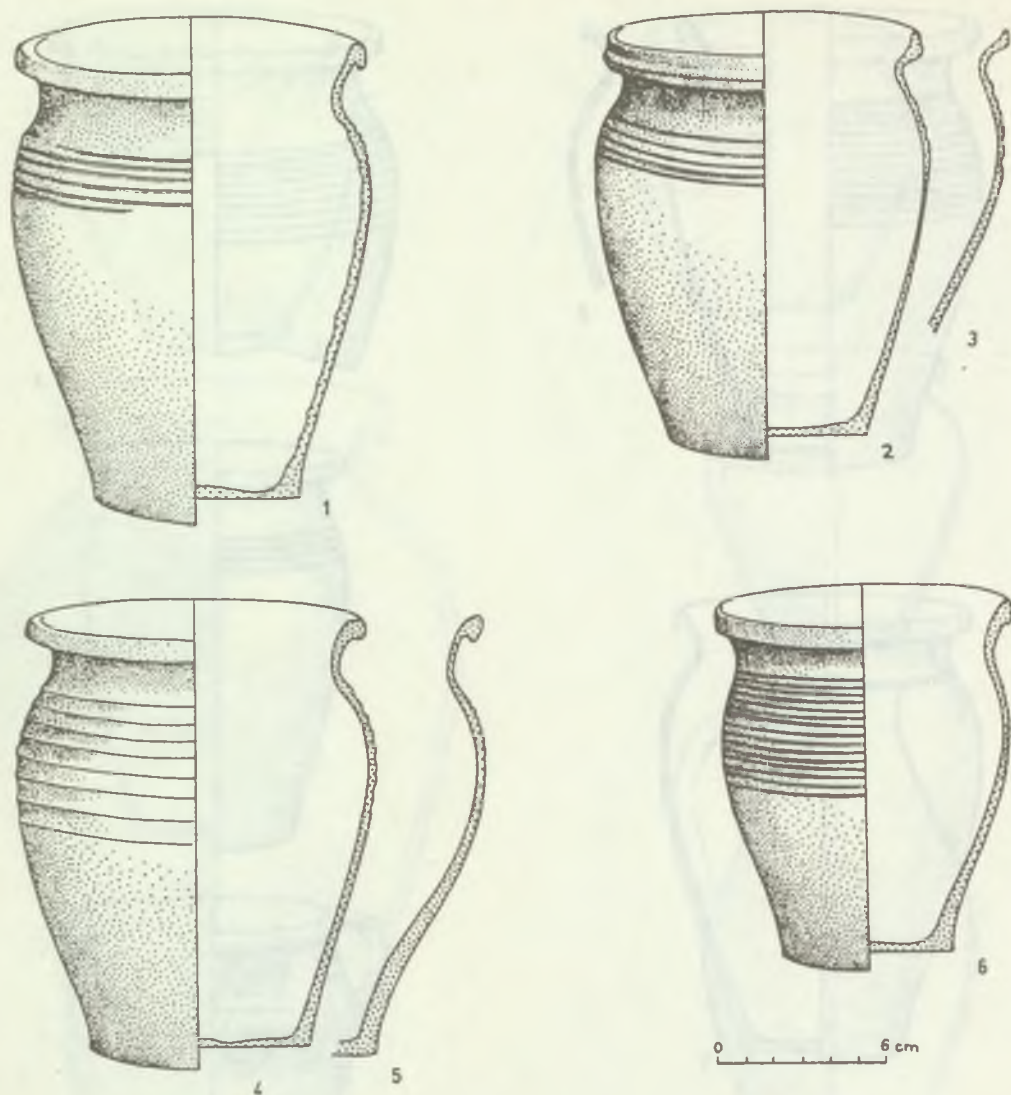
8. kép Sárga fazekak  
Fig. 8. Yellow pots

anyagból – később is kedvelt volt, mint ezt az akna felső rétegeiből előkerült edény is bizonyítja (12. kép 2).

b) Ugyancsak későbbinek tűnik a fehér anyagú, finoman iszapolt, tojásdad vagy hengeres alakú, enyhén összeszűkülő nyakú belsőmázás edények csoportja, melyek egyik jellemzője a kifelé hajló, galléros perem, mely utóbbit az edényvállal kis szalagfűl köt össze (11. kép 1).

Ez a széles körben elterjedt s elég általánosnak tűnő edényforma – többek között – a már említett, 1550-es érmével keltezett ozorai leletegyüttesből is ismert (GERELYES 1987, 255, 7. kép 1, 3, 4).

*Poharak.* A korábban feldolgozott „A” jelű aknához hasonlóan a tárgyalt leletegyüttesben is az ivóedények három típusát, illetve csoportját találjuk meg. A többséget itt is a már ismert, egyszerű formájú és méretű, barnásvörös poharak alkotják, melyek az előzőekben először leírt fazekak műhelyéhez köthetők (14. kép 4–5). Csak a 11–13. rétegekből kerültek elő, hasonlóan azokhoz a finomabb asztali edényekhez, melyek közül csak egyetlen, sárgásfehér, csontszíndű, ajakos peremű, nyomottabb pohár volt összeállítható (14. kép 3). Töredékeiben azonban kifejezetten fehér „tojáshéjás” is napvilágra került, egy szártöredék anyagában viszont a szürkésfehér „budai” fazekakhoz áll közel, ezzel is bizonyítva e kerámiaáru feltételezett eredetét. Végül a harmadik pohártí-



9. kép Sárga fazekak  
Fig. 9. Yellow pots

pust, a losticei importkupát ebben az anyagban csupán egy peremtörredék képviseli (FELD–GERELYES 1985, 170–173).

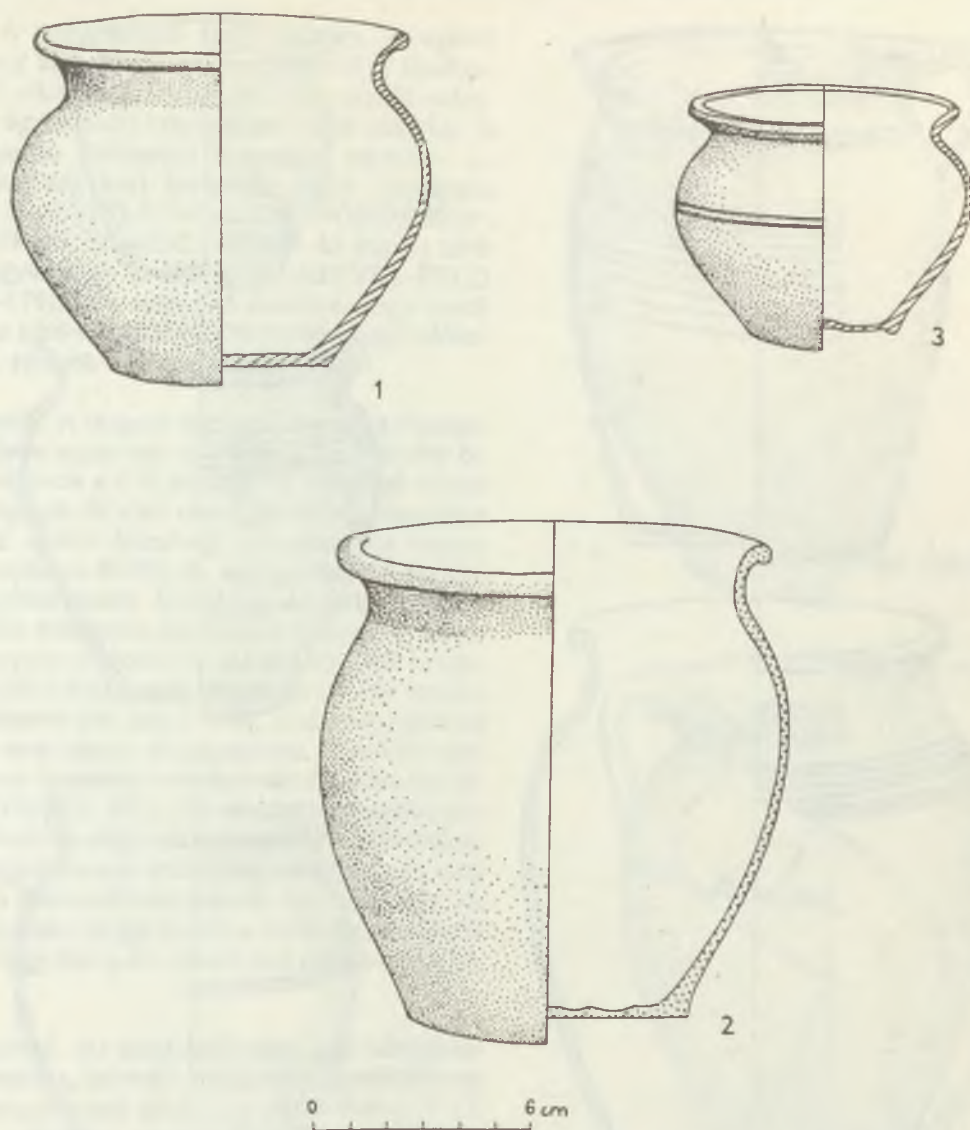
Feltűnő, hogy míg a gazdag felsőnyéki leletanyagban nagy számban találunk különböző, de az ozoraiakhoz igen hasonló fehér ivóedényeket, a helyi terméknek tartható vörösbarna fazekaskészítmények jóval kisebb arányban képviseltek (MIKLÓS 1988, 211, 13. kép).

**Kancsók.** Az akna gazdag leletanyagának elemzése bebizonyította, hogy a késő középkorban – tehát a 15. század második és a 16. század első felében – lényegében azonos jellegű, sőt méretű egyszerűbb cserépedényeket készítettek folyadékok állandó vagy időszakos tárolására – eltérés csupán jelentéktelen

részletekben (peremtagolás, díszítés vagy annak hiánya a vállon) és természetesen az anyagban figyelhető meg. Azaz a különböző műhely(körzet)ek hasonló kancsókat termeltek az azonos igényekkel jelentkező vásárlóknak – ugyanakkor viszont hosszabb időszakon belül bizonyos változások is nyomon követhetők.

Így az akna két alsó rétegeből előkerült edények közül egy szürke, redukált égetésű – mázfoltos! – de nem túl jó minőségű s ezért bizonyára hazai terméknek tartható kancsó (15. kép 1) elsősorban csak egyszerűbb megformálásával tér el az ugyanonnan származó, de sárga, igen jóanyagú – viszont a sárga fazekak egyetlen csoportjához sem köthető! – edényektől, melyek a többséget alkotják, s melyekkel egyező fazekastermékek már az „A” jelű aknából is ismertek (15. kép 5–6). Mindenesetre feltűnő, hogy az ország középső területek különböző lelőhelyeiről származó – mezővárosi, városi készítésű? – hasonló kancsók minősége általában jobb az át-



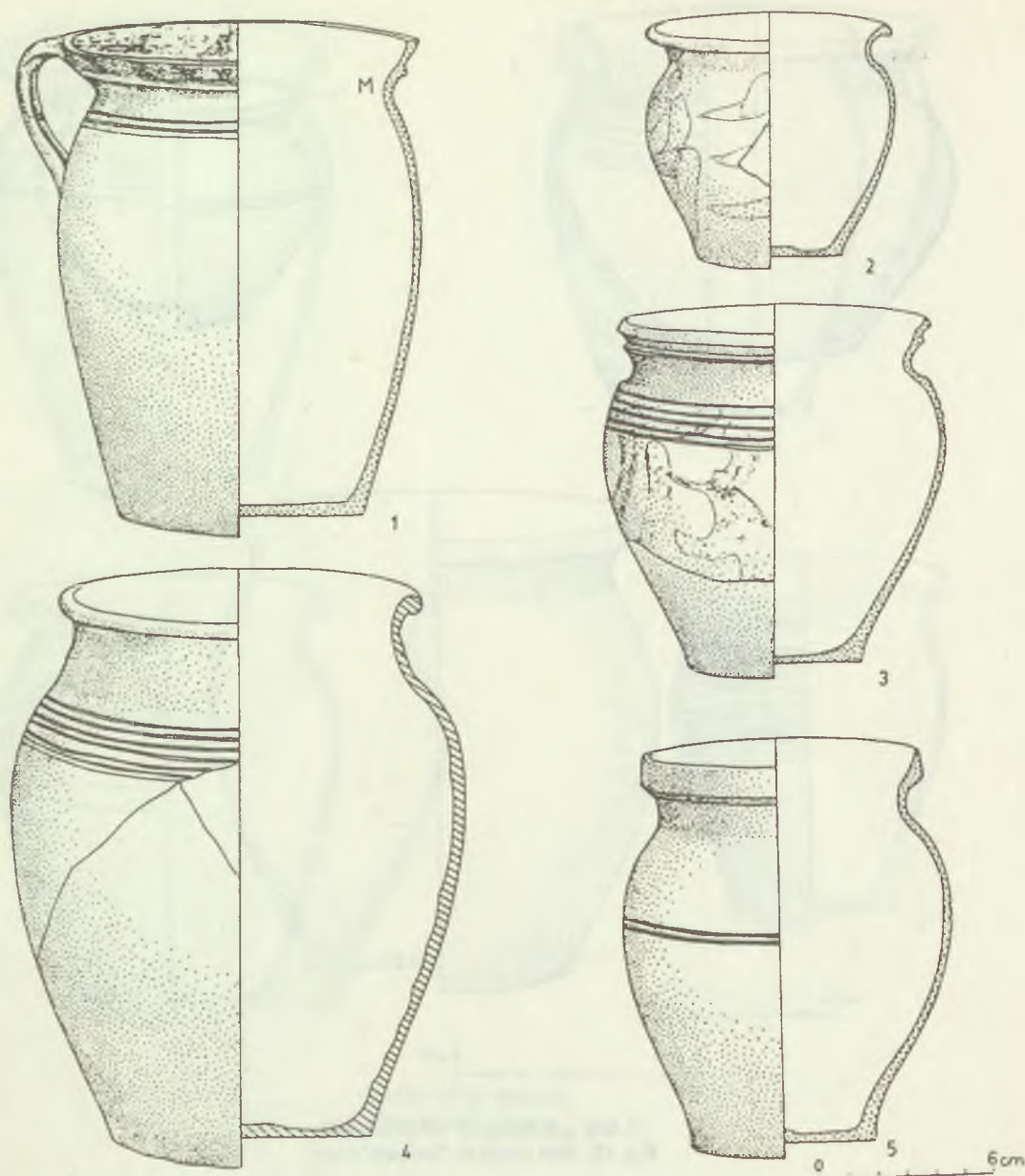


10. kép „Archaikus” sárga fazekak  
Fig. 10. Pots made in "archaic" style

lagos fazekaskészítményekénél – ez feltehetően ezek speciális funkciójával magyarázható (FELD–GERELYES 1985, 169.).

Viszont ugyancsak a tárgyalt akna alsó rétegeiből került elő egy szintén sárga anyagú, de igen tömzsi – alsó harmadában hasasodó – egyszerűbb kancsó, melynek azonban pereme már nem volt hitelesen kiegészíthető (15. kép 3). Egy anyagában és több részletében hozzá közeálló kancsó-részlet (15. kép 2) alapján azonban igen valószínű, hogy ez a tömzsi edény szájkiképzésében is eltért az előzőekben leírt kancsók-tól – szájkiképzése szűrővel ellátott kiöntőcsőrös lehetett. Mivel azonban az utóbb említett edényrészlet arra utal, hogy néha maga az edényttest sem volt kerek, hanem kissé nyomott, laposabb, ha értékelésünk jó nyomon jár, ezzel sikerült megtalálnunk egy, az ozorai hódoltságkori edényanyagra igen jellemző kancsóforma „ősét”. S hogy ennek „kialakulása” viszonylag rövid időt igényelt, bizonyítja az a tény, hogy

az akna 3–8. rétegeiből igen szép számmal került elő ez az ún. felsőnyéki típusú asztali- vagy tárolóedény. Jellemzője, hogy általában nagyméretű, az alig megformált nyak tagolás nélkül kapcsolódik a tojásdad alakú testhez, a szájrész kiöntőcsőrösre kiképzett, a szalagfűl az edény pereme alatt indul és hasához köt be (7. kép 5). Ezt az edénytípust korábban inkább a 16. század második felére kelteztük, mivel a névadó felsőnyéki edényben elrejtett éremlelet utolsó érmének évszáma 1583 volt. Azonban már a XX/A. szelvény többször idézett, 1550-es éremmel keltezett gödrében is előfordult, ami arra utalt, hogy már használatban lehetett a 16. század első felében is (GERELYES–FELD 1986, 171, 9. kép 1; GERELYES 1987, 256). Ezt bizonyítja a kancsó előkerülése a „B” jelű akna említett rétegében, továbbá egy minden bizonnyal ezzel a típussal azonosítható töredék a felsőnyéki vár ugyancsak a 16. század első felében földbekerült leletei között (MIKLÓS 1988, 211, 10. kép 8).



11. kép Fazekak a felső rétegekből  
Fig. 11. Pots from the upper layers of the shaft

Fejtegetéseinket összefoglalva megállapíthatjuk, hogy nem csupán a vörös-barnászvörös anyagú fazekaknál, hanem a sokkal jobb minőségű kancsóknál is bizonyítottan látszik a helyi, magyar fazekasság kontinuitása a 16. század folyamán. Az természetesen, hogy mindez a falusi-mezővárosi mesterek hódoltságkori területén való folyamatos működését jelzi-e, vagy csak a meg nem szállt területekről ide irányuló kereskedelmet, csak további kutatásokkal dönthető el. Kétségtelen viszont, hogy a vörös fazekakat gyártó műhelyek a poharak mellett, ha talán kis számban is,

de kancsókat is készítettek. Ezt az akna 10–11. rétegeiből származó edényrészlet (15. kép 4) bizonyítja, mely formájában egyértelműen igazodik a leírt többi edényhez.

*Palack.* Ennek az edénytípusnak csupán egyetlen példánya ismeretes, mégpedig a legalsó rétegből. Az erősen hasasodó, széles bordákkal tagolt felületű edény anyaga alapján egyértelműen a szürkésfehér fazekak műhelyéből eredeztethető, akkor is, ha a budai anyagban ekkor már viszonylag ritkán fordul elő ez az edényfajta (13. kép 5) (HOLL 1963, 349).

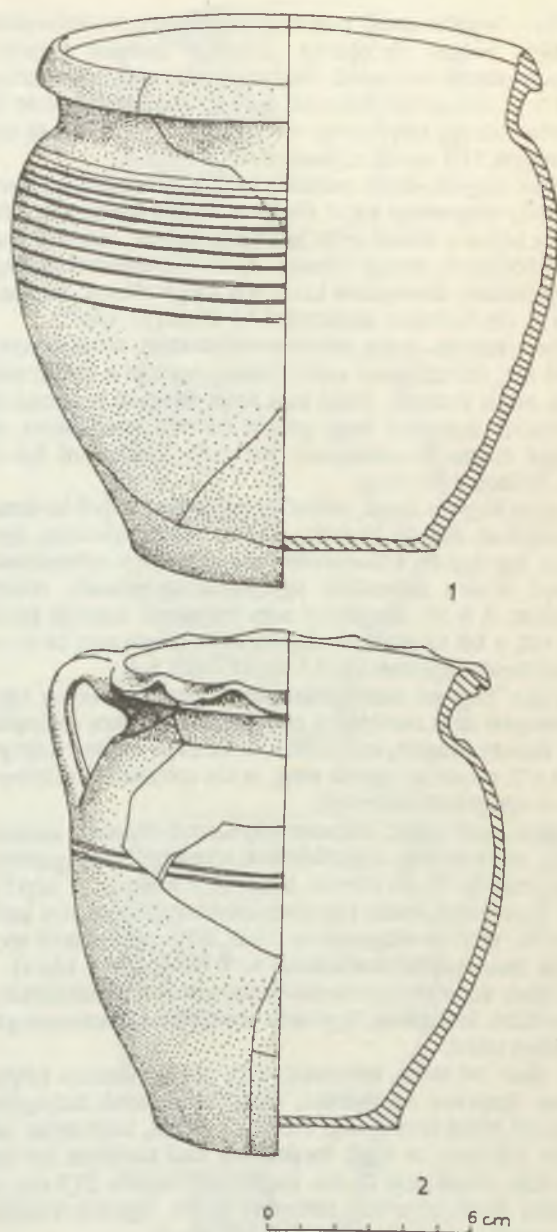


**Korsó.** A nagy méretű sárga kancsók anyagával egyezik meg az a 27 cm magas jóminőségű fazekasmunkának tekinthető orsós szájú füles asztali edény, mely – az úgynevezett kései típusú vörös fazékkal és az úgynevezett felsőnyéki kancsóval együtt – az ozorai hódoltság kori leletanyag egyik alaptípusa (16. kép 2) (FELD–KISFALUDY–VÖRÖS–KOPÁNY–GERELYES–MIKLÓS 1988, 43. kép), s több zárt leletgyűttesből is ismert (GERELYES–FELD 1986, 173–174). Igen valószínű azonban, hogy ennek eredete is a késő középkorra vezethető vissza, lelőhelye – a 7–9. rétegek – ezt látszik bizonyítani.

**Aquamanile.** A tárgyalt leletgyűttes egyik legérdekesebb edénye ugyancsak az utóbbi állítást látszik bizonyítani, ugyanis a 8–9. rétegekből származó kisebb kerámia anyagát és alsó részét tekintve lényegében megegyezik a leírt korsóval. A nyakrészen viszont szakállas-bajúszos férfifej ül, agyagszalakból kialakított hajzatában átfúrt lyukakkal, melyek a nyitott szájjal együtt bizonyára alkalmasak valamilyen folyadék át(ki vagy be)engedésére. Az edényvállból hengeres kiöntőcső indul, melyet vízszintes fül köt össze a fej hátsó részével (16. kép 1. a–b). A tárgy egyértelmű funkcióját nem tudtuk meghatározni, közelebbi párhuzamát sem ismerjük, a beckói várból előkerült töredék (TÓTHOVÁ 1977, 21) közelebbi vizsgálat nélkül csak távoli analógiának tekinthető. Korhatározása így a rétegvizonyok értékelésének függvénye, azaz vagy mint a Hédervári-udvartartás egy talán még 15. századi használati tárgya került a török foglalás körül az aknába, vagy már a 16. század első harmadában készült.

**Kályhaszemek.** Az akna különösen sok kályhaszem tartalmazott, feltűnő s mindeddig egyedülálló az ozorai leletgyűttesek között az elsősorban a 7–13. rétegekből származó mintegy 60 példány tipológiai sokszínűsége. 21 típus volt meghatározható, azaz egy-egy típus példányszáma csekély, csupán egyetlen típusból került elő 12–13 darab a két legalsó rétegből – azaz az akna funkciójának megfelelően, szemét gyanánt, gyakran csak egyenként, de legfeljebb hármával-négyesével kerültek ide a kályhaszemek. Így az egykori kályhák rekonstruálására természetesen még kísérletet sem tehetünk, az akna rétegeinek elemzése viszont jó lehetőséget kínált arra, hogy az egyes típusok között egy belső – relatív – időrendet állapítsunk meg és nyomon kövessük az egyes kályhaszemfajták tipológiai fejlődését.

1. típus: pohár alakú, mázatlan kályhaszem, homokos soványítású, világossárga színű. Oldala finoman bordázott, koromfoltokkal, agyagtapasztás nyomaival. Az ide sorolható, s kivétel nélkül a 12–13. rétegekből származó kályhaszemek közül a kiegészíthetők többsége nyúlánk, fenék felé keskenyedő formát mutat, egyenes, kissé legömbölyített szélű peremmel. Magasságuk 20–21 cm, a fenék átmérője 7–9,5, a szájé 10–12 cm között mozog (17. kép 1, 3). Ismert azonban



12. kép Fazekak a felső rétegekből  
Fig. 12. Pots from the upper layers of the shaft

zömökebb, fenék felé alig szűkülő, alacsonyabb – 17,5 cm – változat is (17. kép 2).

2. típus: ugyancsak pohár alakú, mázatlan kályhaszem, szürkésbarna színben, erősen kormos külső oldalán körbefutó, finoman bekarcolt barázdák. Alacsony, zömök forma, vízszintes, enyhén hornyolt peremmel. A 9–10. rétegekből előkerült egyetlen, kiegészíthető példány 15,5 cm magas, fenékátmérője 8,5, szájátmérője 11,5 cm (17. kép 8).

3. típus: nem teljesen egyértelmű funkciójú pohár alakú kerámia, rendkívül vastag falú, felfelé tölcésesen szélesedő fenékoldal-töredéke. Színe sárgászöld, külső oldala kormos, belső öble grafitporral van bedörzsölve. Fenékátmérője 9,5 cm, a 7–9. rétegekből származik.



4. típus: hagyma alakú, mázatlan kályhaszem, kavicsos soványítású, világos vörösbarna. Oldalfala finoman hornyolt, agyagtapasztás nyomaival. Viszonylag magas és testes forma. A 12–13. rétegekből előkerült, mintegy 3 példányra utaló töredékekből egy kályhaszem volt kiegészíthető, 20 cm-es magassággal, 11,5 cm-es szájátmérővel (17. kép 4).

5. típus: hagyma alakú, mázatlan kályhaszem, homokos soványítású, világossárga színű. Nyújtott, karcsú forma, szájnyílásához képest a vállnál erőteljesen kihasasodik, oldalfala finoman bordázott, belseje kormos. A 7–10. rétegekből mintegy négy példány darabjaiból kettő volt kiegészíthető, magasságuk 21 cm-re tehető, szájátmérő 7,5–8 cm (17. kép 7).

6. típus: hagyma alakú, mázatlan kályhaszem, de az idesorolható két, szürkésbarna színű példány egyikén a ráfolyt zöld máz foltjai láthatók. Mivel csak szájnyílásának és törzsének töredékei maradtak meg, pontos formája nem ismert, de eléggé magas és erőteljesen öblösödő. Szájátmérő 8,5–13 cm, lelőhely a 10. réteg.

7. típus: hagyma alakú, mázatlan kályhaszem, apró kavicsal soványított, durván iszapolt, vöröses színű. Alacsony, nyomott, legnagyobb kihasasodása alig nagyobb a szájnyílásnál. Külső oldalán helyenként agyagtapasztás-nyomok, belseje kormos. A 8–10. rétegekből négy kályhaszem darabjai kerültek elő, a két kiegészített alapján teljes magassága 14 cm-re becsülhető, szájátmérő 8–9,5 cm. (17. kép 5–6.)

8. típus: hagyma alakú, mázatlan kályhaszem, de az egyik példányon itt is rácsöppent máz foltja. Homokos soványítású, durván iszapolt, szürkésbarna, formája, mérete lényegében a 7. típuséval egyezik meg, az ide sorolható 3 példány a 9–10. rétegekből származik.

9. típus: kupa alakú, mázatlan kályhaszem homokos soványítású, szürkésvörös szájnyílásának töredéke belső gallérral. Szájátmérője 13 cm lehetett, lelőhelye a 9. réteg (19. kép 5).

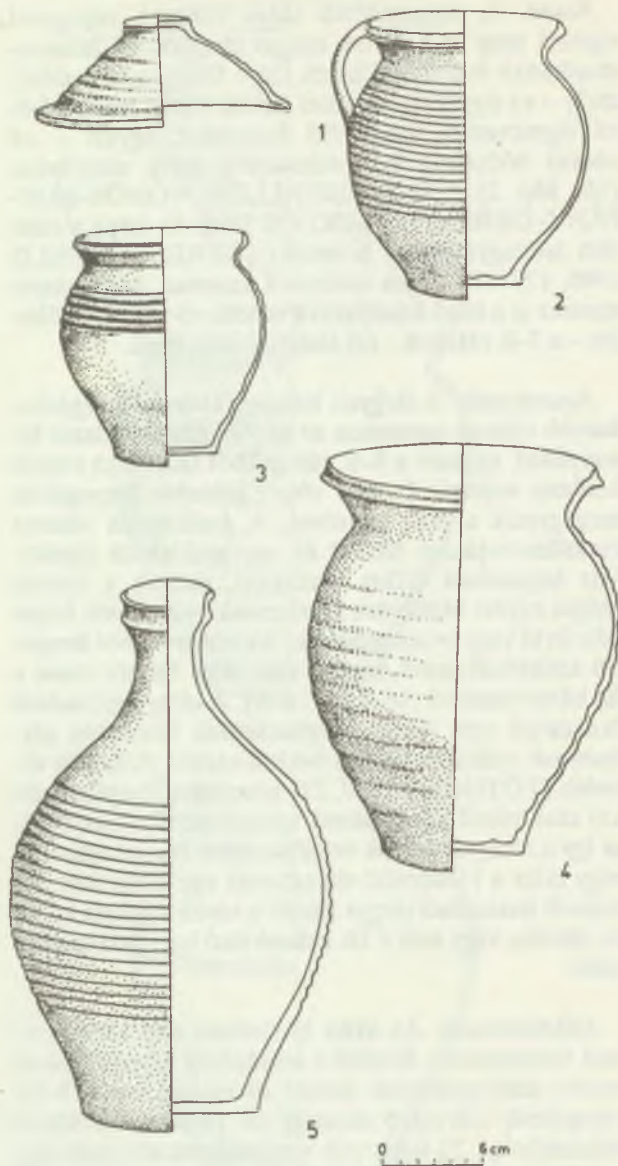
10. típus: kupa alakú, mázatlan kályhaszem homokos soványítású, szürkés-világosbarna színű, szájperem nélküli töredéke, összeszűkülő derékrésszel az 5. rétegből (19. kép 4).

11. típus: kupa alakú, mázatlan kályhaszem fenéktöredéke az oldalfalak indításával, homokos soványítású, narancssárgás-vöröses színű.

12. típus: tál alakú, háromszögletes szájú, mázatlan kályhaszem, homokos soványítású, világosbarna színű. Szájnyílása egyenlő szárú háromszög. Pereme egyenes, felső sarka csőrösre kihúzott, az egyik megmaradt alsó szabályos 60°-ban záródik. Magassága 25 cm, kiegészített alapéle 23,5 cm, oldalélei 28 cm hosszúak, mélysége 10 cm. Egyetlen kiegészített példány a 10–11. rétegekből (18. kép 5).

13. típus: tál alakú, négyzetes szájú, mázatlan, homokos soványítású, sárgás-világosbarna színű kályhaszem. Pereme egyenes, sarkai szabályos derékszögben záródnak, oldalán koromfoltok, agyagtapasztás nyomai. Szájnyílás: 18,5x18,5 cm, mélysége: 12 cm, egyetlen kiegészített példány a 12–13. rétegekből (18. kép 7).

14. típus: tál alakú, négyzetes szájú, mázatlan, redukált égétű kályhaszem. Egyes példányoknál az egyenes perem a sarkoknál csőrösre kihúzott (18. kép 1) – itt torzult, rombusz, valamint nyílt téglalap alakú szájnyílással is találkozunk – egy kisebb kályhaszemenél viszont a sarkok szabályos derékszögben záródnak (18. kép 2). Hátuk általában kormos, sokszor az agyagtapasztás nyomaival. Az akna 9–10. rétegekből mintegy 7–8 példányra utaló töredék ismert, öt volt közülük kiegészíthető – kisebb töredékek azonban a 13. rétegben is voltak! A szájnyílás méretei 22,5x22,5 és 23,5x25 cm között mozognak, 12–14,5 cm-es mélységgel, leszámítva a 20x20 cm-es, 10 cm mély kisebb szemet.



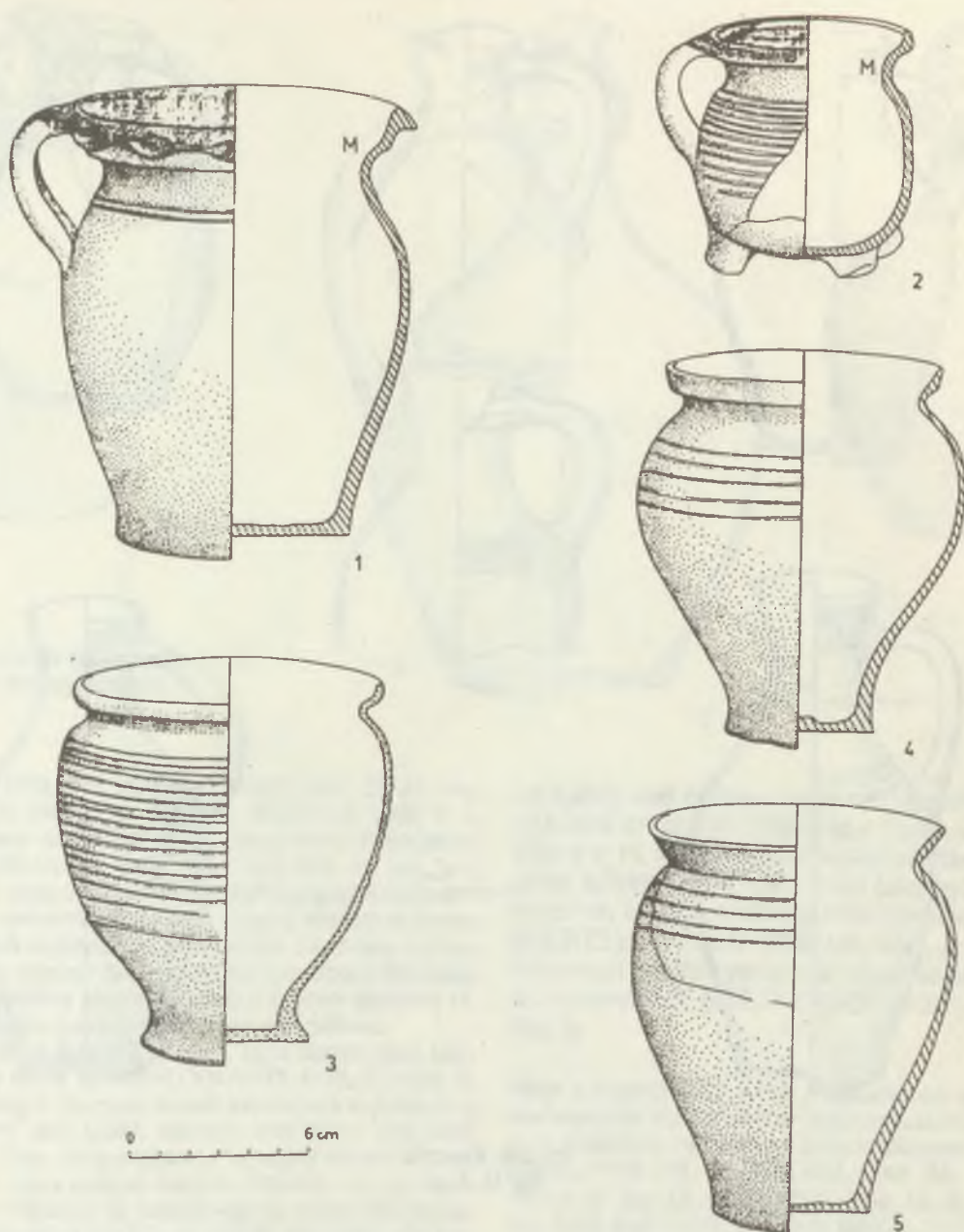
13. kép Fehér edények a legalsó rétegekből  
Fig. 13. White pots from the lower layers

15. típus: tál alakú, négyzetes szájú, homokos soványítású, sárgás-világosbarna színű, mázatlan kályhaszem. Pereme egyenes, sarkai kissé csőrösök. A 7–10. rétegekből származó töredékek alapján többségben lehetett a 22–23x22–23 cm-es szájméretű, 11,5–13 cm mély változat (18. kép 3–4), s ritkább volt a 21x21 cm-es, 10,5 cm mély megoldás (18. kép 8). A töredékek között egy belső oldalán grafitporral bedörzsöltet is találhatunk.

16. típus: tál alakú, négyzetes szájú mázatlan, homokos soványítású, szürkésvörös kályhaszem. Pontos formája nem ismert, pereme ferdén visszametszett, sarka derékszögben záródik. Oldaléle 22 cm, a 7–8. rétegekből előkerült egyetlen töredék alapján csak annyi volt megállapítható, hogy mélysége több mint 10,7 cm.

17. típus: tál alakú, négyzetes szájú, belül zöld ólommal borított kályhaszem. Homokos soványítású, szürkésárga szí-





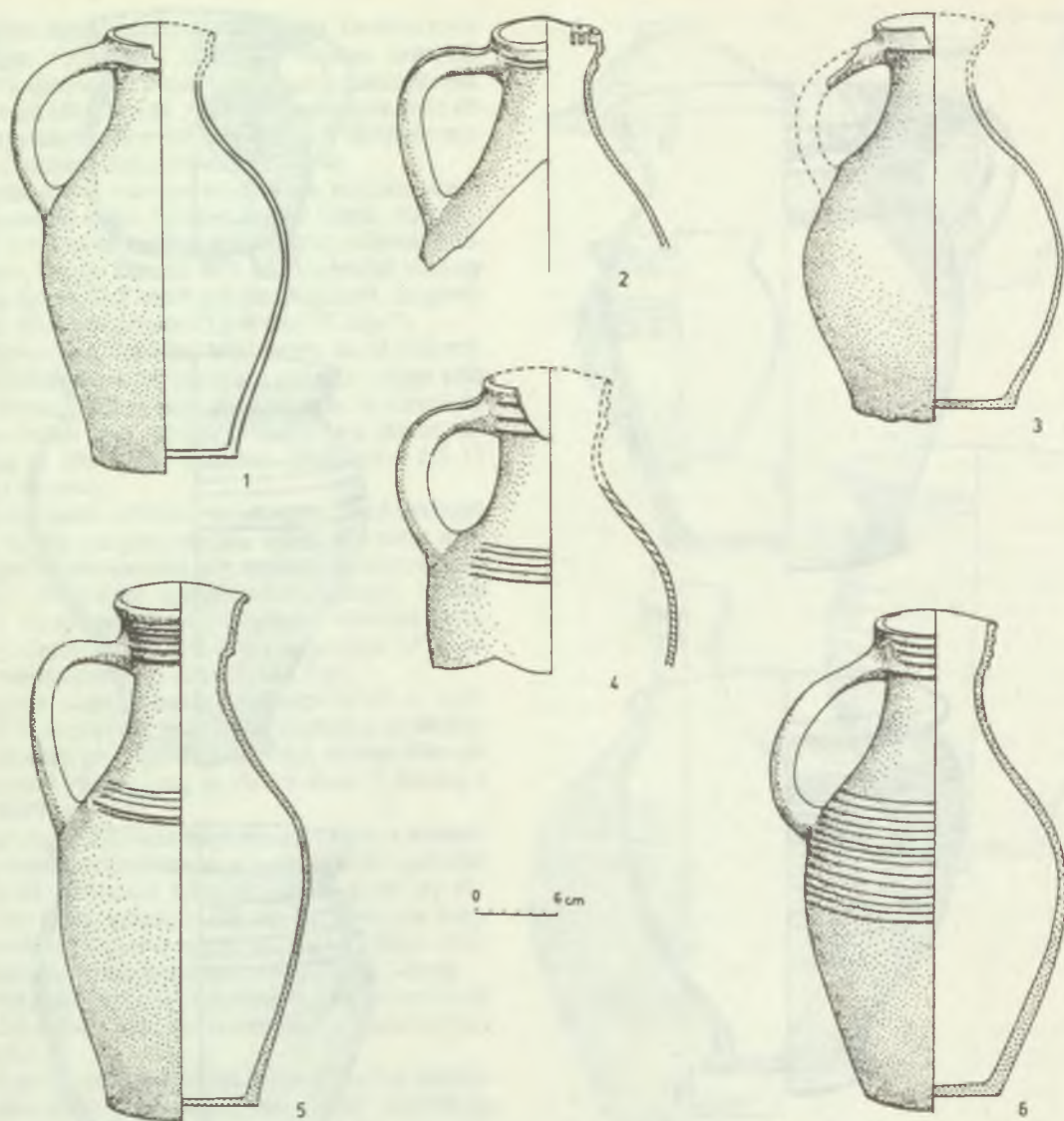
14. kép Poharak és belsemázolt edények  
Fig. 14. Goblets and inside-glazed pots

nű, formáját és méretét tekintve igen közel áll a 15. típusúhoz. A 7. és 9. rétegekben talált töredékekből összeállított példány szájnnyílása 23x23 cm, mélysége 22 cm (18. kép 6).  
18. típus: kötélábrás, mázatlan sarokkályhaszem, a 14. típusal azonos anyaggal. Lényegében egy tál alakú, négyzetes szájú és egy félhengeres kályhaszem egymással derékszögben összeépítve. Az utóbbi egyik zárólemezén félkör alakú kivágás. Mindkét elem pereme egyenes, oldalfala bordázott. Közös élükön két agyaghurka összefonásával kialakított kötélábrás fut. A négyzetes rész szájnnyílása 24,5x24,5 cm, mélysége 12,2 cm, a félhenger szélessége 10,5–11 cm. Az egyetlen kiegészített példány töredékei a 9–11. rétegekből származnak (19. kép 2).

19. típus: kötélábrás, mázatlan sarokkályhaszem, barnás-szürke színű, a 18. típusal azonos formájú és szerkezetű, de függőleges élén a kötélábrás csak ferde bevagdalsókkal imitálták. A négyzetes rész szájnnyílása 22x22 cm, mélysége 10,5 cm, a félhenger szélessége 10 cm. A kiegészített kályhaszem a 7–9. rétegekből származik (19. kép 1).

20. típus: kötélábrás, mázatlan sarokkályhaszem, durván iszapolt anyagú, rózsaszínes. Szerkezete, formája az utóbbi két típusával azonos. Függőleges élén – 21,5 cm – két agyaghurkából font kötélábrás húzódik, egyébként töredékes. Lelőhelye a 7. réteg.

21. típus: tányérka alakú, mázatlan kályhaszem. Homokos soványtású, vörösbarna színű, széles, csaknem vízszintes pe-



15. kép Kancsók  
Fig. 15. Jugs

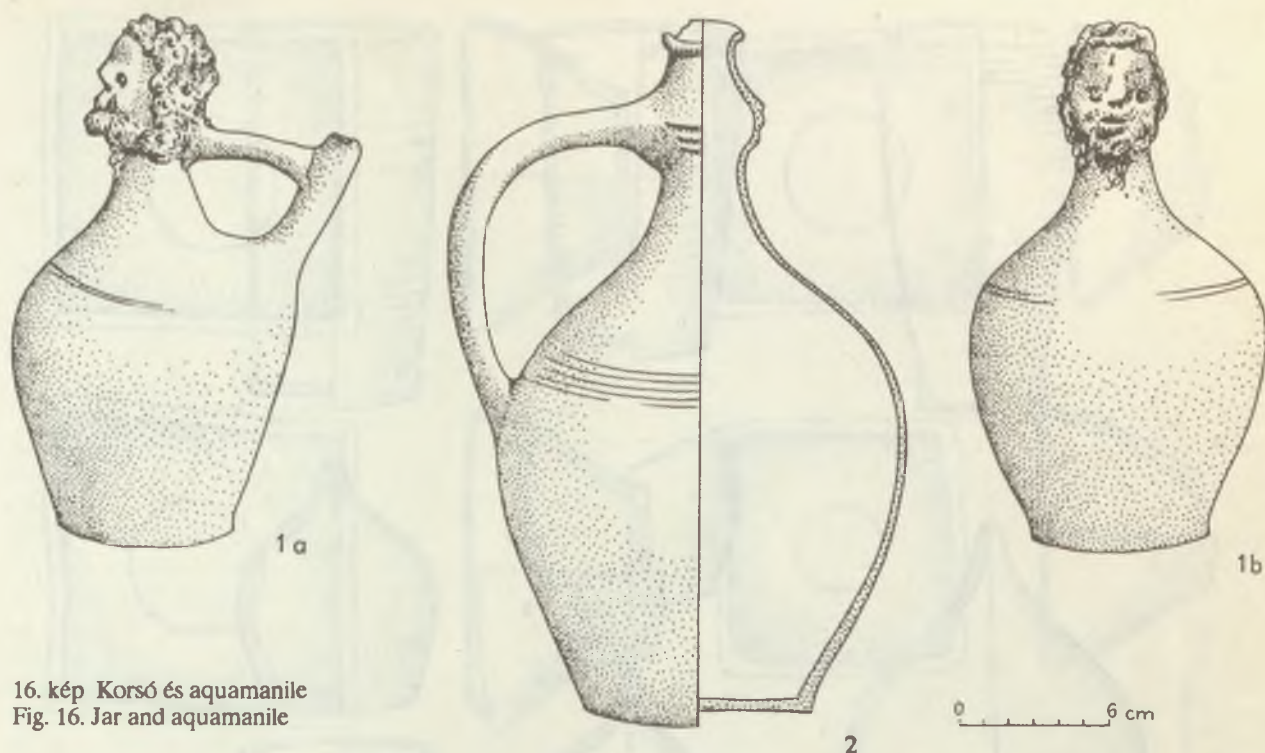
reme hornyolt. Belsejében két koncentrikus körben elrendezett plastikus díszítés: a belső bevagdallással készített zsinórdísz, a külső ujjbenyomásokkal kialakított „fodros” díszítés. Magassága 2,8 cm, szájmérete 13 cm, lelőhelye a 7–9. réteg (19. kép 3).

A pohár alakú kályhaszemek képviselik tehát lelet-együttesünkben a legkorábbi típust. Leggyakoribb változatuk, egy magas, keskeny, csöszzerű forma (1. típus), a legalsó rétegek jellegzetes lelete, a 15. század közepén-második felében kerülhetett szemétre. Korai volta közvetett bizonyítékokként értékelhető az a tény is, hogy a várkastély eddig feldolgozott 15. század végi – 16. század eleji, illetve török kori lelet-együtteseiből hiányzik (FELD–GERELYES 1985, 174, 180, GERELYES–FELD 1986, 165, 173–174).

A tipológiai fejlődés irányát az alacsonyabb, zömökebb formák jelzik. A 2. típust a vele azonos rétegekből előkerült Mátyás-denár legkorábban a 15. század végére keltezi, míg a 3. típus már inkább a 16. század elején készülhetett, s közvetlenül a hódoltság kor elején került az aknába.

Bár a pohár alakú forma Európa kályhát használó teljes területét tekintve az egyik legősibb típus, Magyarországon – mai tudásunk szerint – csak viszonylag későn, a 14. században jelent meg, részben mint importáru (HOLL 1958, 212, 4–5 kép, *ibid.*, 1963, 346, 74. kép 12, 75. kép 13 stb.). Általában elmondható róla, hogy – Erdélyt kivéve (BALASSA 1985, 97) – lényegében ugyanazokon a vidékeken terjedt el, mint a kályhaszemek egyéb fajtái, de azoknál jóval ritkább. (SZABÓ 1938, 91–92, 423. kép; BÁLINT 1939, 151, XXVII. t. 10–12; BÁLINT 1960–62, 65–66, XXVIII. t. 3, 8;





16. kép Korsó és aquamanile  
Fig. 16. Jar and aquamanile

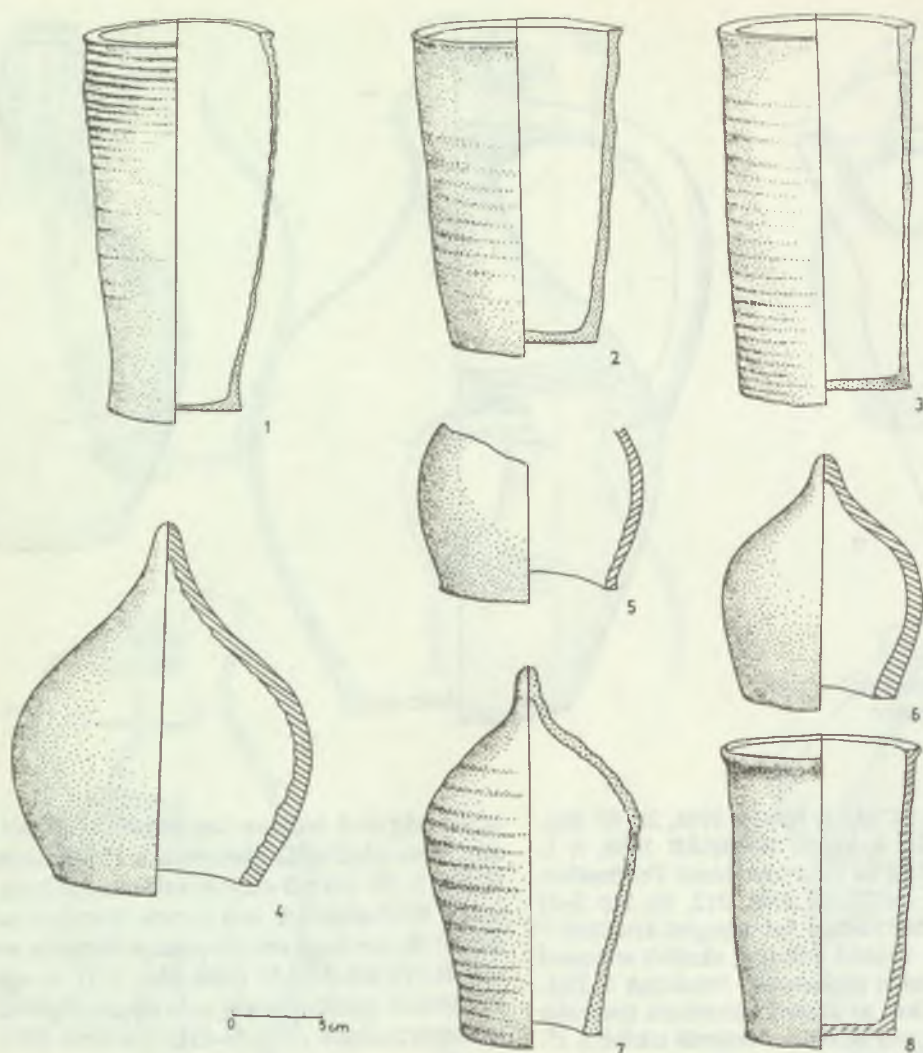
KÁRPÁTI 1978, 175, 15. kép 1; NAGY 1974, 20. 67. kép, GERELYES 1980, 110. 8. kép 1; BODNÁR 1988, 9, 1. rajz). Itt most elsősorban az Ozorához közeli Felsőnyéken előkerült példányokat (MIKLÓS 1988, 212, 16. kép 3–4) emeljük ki, melyek – bár vörösre égett agyagból készültek – arányaikat, méreteiket tekintve a tárgyalt aknából származó kályhaszemek legközelebbi párhuzamai. Feltárójuk a Zsigmond korra helyezte őket, az aknánk biztosította finomabb rétegmegfigyelések alapján azonban e keltezés inkább a 15. század közepére–második felére lenne módosítható.

Egy másik Tolna megyei lelőhelyen, Etén viszont olyan kályhaszemeket tártak fel (CSALOGOVITS 1937, 331–332, 9. ábra 4), amelyek átmeneti formát képviselnek a pohár és a kupa (bögre) alak között. Méretük nem ismert, csak arról értesülünk, hogy „világos téglaszín” agyagból formálták őket. Az ozorai 2. típus arányait tekintve a kisebb – de pontosan nem ismert – méretű, 15. század végi–16. század eleji sarvallyi kályhaszemekhez (HOLL–PARADI 1982, 107, 166. kép 4) áll a legközelebb, utóbbiakat azonban ugyancsak vörösre égett agyagból korongolták.

Az akna hagyma alakú kályhaszemének öt típusa formai szempontból három csoportba sorolható: egy magas, karcsú formát képvisel az 5. típus, nagyjából azonos magasságú, de sokkal testesebb volt a 4. és nagy valószínűséggel a 6. típus, végül lényegében azonos – alacsony, zömök – formát mutat a 7–8. típus. Egy kronologikus fejlődési sor megrajzolására kizárólag e leletek alapján természetesen nem vállalkozhatunk, egyelőre csak annyi mondható el, hogy közülük a legrégebbi a 4. típus, mely már a 15. század második felében az aknába kerülhetett. A másik négy típus nagyjából egykorúnak látszik: a betöltésnek a

hódoltság első éveiben keletkezett részéből származnak, azaz készítésük időpontja a 15–16. század fordulójára, a 16. század elejére valószínűsíthető. Hagyma alakú kályhaszemek más ozorai leletgyűjtésekből is ismertek, ám nagy részük pontos formája nem ismert (GERELYES–FELD 1986, 165, 173), az egyetlen rekonstruált példány pedig más típust képvisel, mint az itt ismertetettek (FELD–GERELYES 1985, 174, 11. kép 3).

Maga a hagyma alakú forma a legkorábbiak egyike a hazai leletanyagban, a pohár alakú kályhaszemekkel együtt tűnt fel a 14. században, elsősorban a királyi székhelyeken, várakban (HOLL 1958, 212, 4–5. kép, *ibid.*, 1963, 346–348, 74. kép 10–11; 75. kép 12; GEREVICH 1966, 55–56, 76. 201; 75. kép 2; 92. kép 14–15; 93. kép 6; MELIS 1973, 200, 9. kép; CZEGLÉDY 1988, XXVIII. t. 1). Majd a 15–16. század folyamán Erdélyt kivéve mindenhol elterjedt, így az Alföldön (PAPP 1931, 141–150; SZABÓ 1938, 94–95, 432–435. kép; BÁLINT 1960–62, XXVIII. t. 9; BENKÓ 1980, 342–349, 46. t. 5–6; MÉRI 1954, 148, XXXVII. t. 1; NAGY 1961, 95. XIV. t. 3–4), Buda környékén (GARÁDY 1944, 397, 40. kép; GEREVICH 1966, 81, 202, 218–222, 104. kép 3, 5; 329. kép 2; HOLL 1987–88, 189; FELD 1985, 454; FEJGŐ 1973, 97. 101; 8. kép 2), a Dunántúlon (HOLL–PARADI 1982/a 107. 166. kép 1–3., HOLL 1987, 163; 8. kép 2; CSALOGOVITS 1937, 331, 10. ábra 5; MIKLÓS 1988, 212, 15. kép 1, 3, 5. 16. kép 1) és az északi Felvidéken (HOLČIK 1973, 134. 5. kép; *ibid.*, 1976, 95–97, 6. ábra, *ibid.*, 1978, 22, 25. kép; POLLA 1971, 167, 95. ábra 1–3; BODNÁR 1988, 10. 2. kép). Az e lelőhelyeken előkerült kályhaszemek között nyújtott, magasabb és alacsony, zömök formák egyaránt akadtak, de egyetlen olyan sem, amely anyag, alak és nagyság



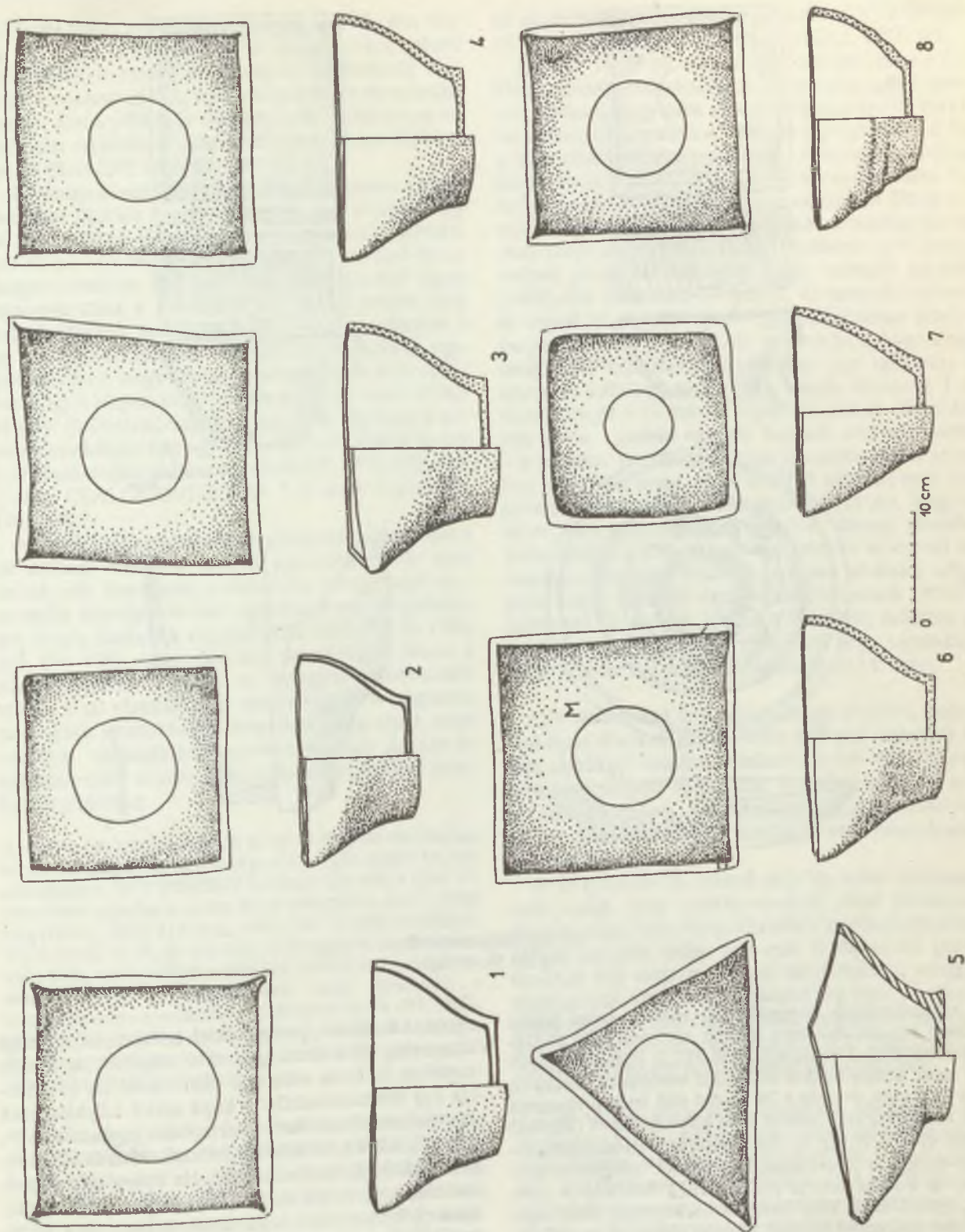
17. kép Pohár és hagyma alakú kályhaszemek  
Fig. 17. Goblet- and "onoin"-shaped stove-tiles

tekintetében – ha e jegyek egyáltalán megállapíthatók voltak – egyaránt valamelyik ozorai típus pontos megfelelője lenne. Arányukat, méreteiket tekintve igen közel állnak 7–8. típusunkhoz a 15–16. századi, részben barna mázas liptószentmáriai (Liptovska Mara, Csehszlovákia, HOLČIK 1978, 25. kép), egyes Zsigmond-kori budavári (GEREVICH 1966, 81, 104. kép 3) és a Budapest–Hunfalvy utcai, törökkori (GARÁDY 1944, 397, 40. kép) kályhaszemek, közvetlen műhelykapcsolat azonban semmiképp sem bizonyítható. A pontos párhuzamok hiánya – meglepő módon – vonatkozik az Ozora környéki lelőhelyekre is, még leginkább azok a vörös színű felsőnyéki kályhaszemek idézhetők e vonatkozásban (MIKLÓS 1988, 212, 16. kép 1), melyek aránya, mérete is megközelíti aknánk 7–8. típusát, de csúcsukat sárgászöld máz borítja és legalább 60–70 évvel idősebbek is az utóbbiaknál.

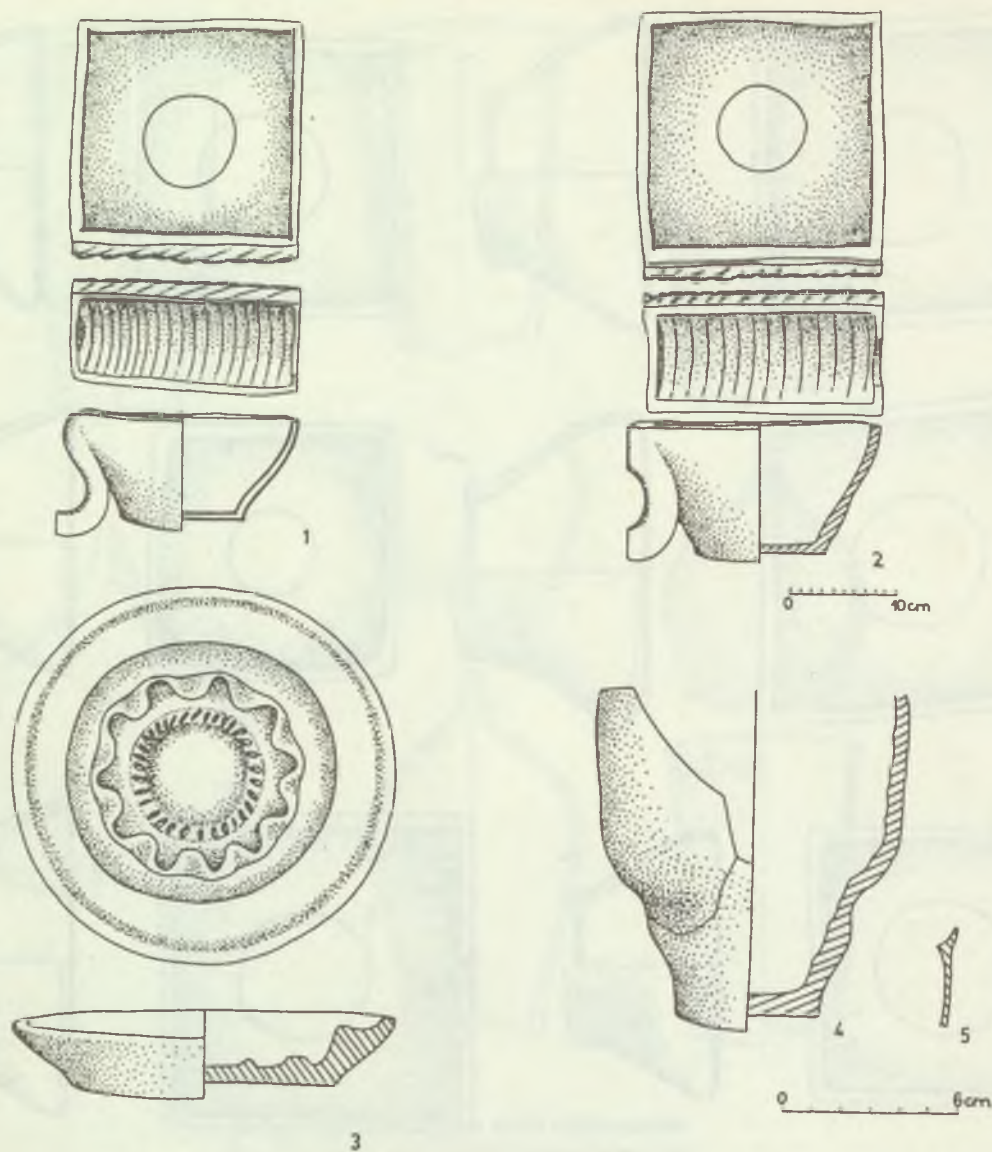
A kupa vagy bögre alakú kályhaszemek legkorábbi típusát egy apró töredék, a 9. típus képviseli, lelőhe-

lye a hódoltság kezdetére helyezhető 9. réteg. Meg erősíti ezt egy másik, azonos korú ozorai leletegyüttes, az „A” akna is, amelynek felső rétegeiben nagyobb mennyiségben találtak ilyen típusú szemetet, ezek azonban nem szürkésvörös, hanem világossárga vagy sárgászöld színűek (FELD–GERELYES 1985, 174, 180; 11. kép 1–2). Megjelenésük Ozorán egyértelműen a török hódoltság korához köthető, a törökkori gödrökben talált példányok anyaga szintén világossárga színű (GERELYES–FELD 1986, 165, 173–174). Aknánk rétegei arról tanúskodnak, hogy a hódoltság csaknem másfél évszázada alatt mindvégig használatos volt ez a forma, hiszen az 5. rétegből származó 10. típus a törökkor korábbi szakaszában, a betöltés legfelső részében talált 11. típus pedig már a 18. századi újjáépítéssel kapcsolatban került az aknába.





18. kép Tál alakú kályhaszemek  
 Fig. 18. Bowl-shaped stove-tiles



19. kép Kályhaszemek  
Fig. 19. Stove-tiles

A kályhaszemtípus elterjedését az említett ozorai leletek közlése kapcsán már meg lehetett határozni (FELD–GERELYES 1985, 174; GERELYES–FELD 1986, 173), mind ezt most néhány további lelőhellyel bővíthetjük. Ráckevén egy 1528 után, de még a 16. század első felében elpusztult ház omladékai közt találtak ilyen kályhabögréket (FEGYŐ 1973, 97–104, 8. kép 1). Ecséren pedig a plébánialakban – feltéve, hogy a „nyers színű, köcsög alakú” megjelölés valóban ezt a típust takarja (CZEGLEDY–KOPPÁNY 1964, 54., HOLL 1970, 376). Elterjedésük két eddig ismert legészakibb pontjaként Hollókő vára (KOZÁK 1972a, 185, 27. kép) és Rimaszombat (Rimavska Sobota, Csehszlovákia, HOLČIK 1976, 8. kép, *ibid.*, 1978, 20. kép) említendő meg.

Az ismertetett lelőhelyeket térképre vetítve feltűnik, hogy Észak- és Nyugat-Dunántúl területéről hiá-

nyoznak a leletek, pedig e vidék korabeli kályhássága viszonylag jól ismert. Igaz ez a megállapítás Erdély esetében is. Ezek után már óhatatlanul ide kívánczik egy összehasonlítás: a kupa alakú kályhaszemek elterjedésének területe kísértetiesen egybeesik a 16. századi, tehát a tizenöt éves háború előtti és alatti török hódítások határvonalával. Ha ehhez még hozzátesszük, hogy a tipikus török és a bögre alakú kályhaszemek formai rokonsága vitathatatlan – ez a 10. típus esetében, amelynek összeszűkülő derékrészét egy mély horony tagolja, különösen szembeötlő – mindjárt kézenfekvőnek tűnik a már korábban is sejtett (FELD–GERELYES 1985, 178) összefüggés a török hódítás, illetve a bögre alakú kályhaszemek elterjedése között. Ennek mibenlétéről, a hatások irányá-



ról korai lenne még határozott megállapításokat tenni, de nem kizárt, hogy a hazai pohár alakú kályhaszemek formái átalakulásai, fazékrészük erőteljes elkeskenyedését, azaz a bögre alakú típus kialakulását török példák is elősegítették. Talán ezt az átalakulást szemlélteti néhány átmeneti forma Nyársapátról (BÁLINT 1960–62. XXVIII. t. 3).

Az elterjedéssel kapcsolatos megállapítások a típus datálását illetően is előrevetítettek már annyit, hogy az a 16. század előtt nem jelenhetett meg. Igazolni látszik ezt egy negatívum is, ugyanis ez a mai Tolna megye területén egy fél évszázaddal később olyan népszerű típus a felsőnyéki vár leletei között még nem fordul elő. Azt, hogy sokáig volt használatban s így a néprajzi anyagban sem ismeretlen, nyilván egyszerű formája magyarázza, de az már talán nem véletlen, hogy a bögrés kemenceszemekkel kirakott tűzterű népi fűtőberendezések „klasszikus” példája, a decsi szemeskályha épp egy Tolna megyei faluból került századunk elején múzeumba (BÁTKY 1903, 258–259, 1. ábra; CSALOGOVITS 1935, 7. 6. ábra; BALASSA 1985, 97).

Az akna kályhaszemeinek legnépesebb csoportját a *tál alakúak* alkották, melyek egyébként – bár nem számítanak kivételnek a várkastély leletanyagában – az eddig feldolgozott zárt együttesekben meglehetősen ritkán fordultak elő (GERELYES–FELD 1986, 165, 174–175). Arányuk a más típusúakhoz, illetve a háromszögletes szájú és az összetett sarokelemek aránya a tál alakúak nagy táborán belül a négyzetes szájúakhoz aknánkban is megközelítőleg olyan, mint országos viszonylatban: oromcsempéből és sarokkályhaszemből mindig kevesebb kellett egy-egy kályha felépítéséhez.

A tál formájú kályhaszemek a pohár és hagyma alakúakhoz képest némi késéssel, csak a 14. század végén tűntek fel Magyarországon, de a kötélídszes sarokcsempe csak a típus 15. században végbement széles körű elterjedése során jelent meg (HOLL 1958, 214, *ibid.*, 1963, 348, 75. kép 11; GEREVICH 1966, 76, 81, 92. kép 13). Ez az egyetlen olyan kályhaszem fajta, amely a Királyerdőn túli területeket is meghódította – azzal a megszorítással, hogy Erdélyben a sarokkályhaszem-töredékek meglehetősen ritkák (BENKÓ–UGHY 1984, 20–21.) – a 16. századtól a szemeskályhákat – beleértve még a közelmúlt népi tüzelőit is – elsősorban tál alakú kályhaszemekből rakták.

A leletanyag bősége már eleve nem könnyíti meg annak áttekintését, s a helyzetet tovább súlyosbítja, hogy – lévén szó a lelőhelyek sokaságán számtalan formai variációban előforduló, az esetek zömében helyi eredetű tömegéről – tipológiai rendszerezésükre mindeddig alig történt kísérlet.<sup>10</sup> Egyik kivételnek Holl Imre azon megállapítása tekinthető, amely szerint egy végső fokon osztrák eredetű variációjuk az egész 15. században és a 16. század elején is nyomom követhető. E nagyméretű – 20–25 cm-es oldalélű – vastag falú, zömmel szürke, redukált égetésű,

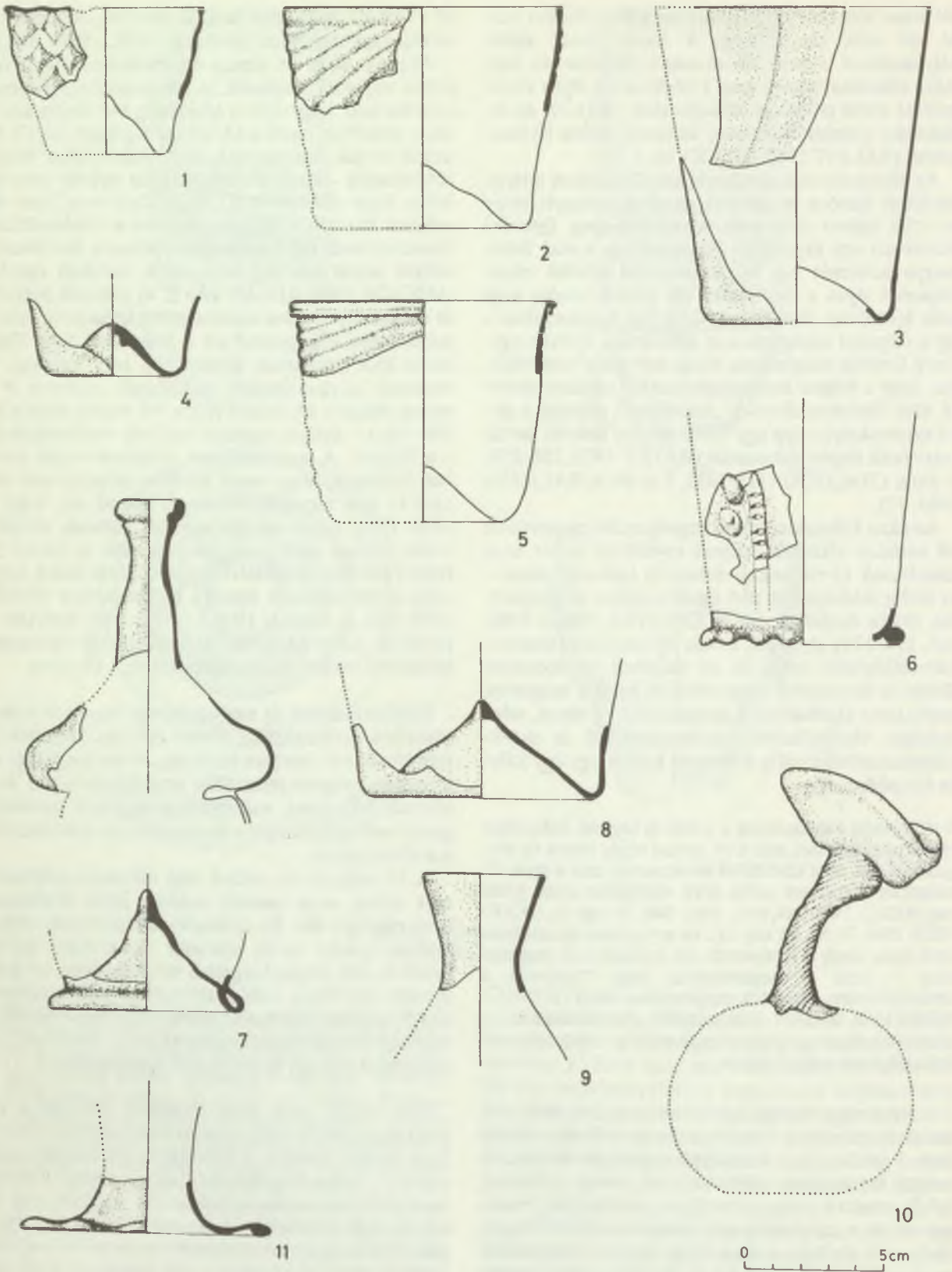
tál alakú kályhaszemek osztrák mintára, de különböző hazai műhelyekben készültek (HOLL 1987, 163).

Aknánk 14. és 18. típusa egyértelműen ebbe a fejlődési vonalba illeszkedik. A rétegtani megfigyelések arra utalnak, hogy ezek a hódoltság kor elején kerültek a szemébe, tehát a 15. század legvégén vagy a 16. század elején készíthették őket. Analógiákat bőven idézhetnénk – eredetük ismeretében nyilván nem véletlen, hogy elsősorban a Dunántúlról és a Duna vonalának közeléből. Itt azonban csak a felsőnyéki vár ciszternájának kályhaszemeire kívánunk szorítkozni, melyek közül két négyzetes szájú, redukált égetésű (MIKLÓS 1988, 212, 15. kép 2, 4) méretét tekintve az ozorai 14. típusba sorolt egyik kályhaelem pontos megfelelője. Ez egyúttal azt is jelentheti, hogy Zsigmond-kori keltezésük semmiképp sem tartható. A ciszterna kályhaszemeket tartalmazó, csaknem 3 m vastag rétege a 15. század végén–16. század elején került volna – nyilván egyszeri betöltés eredményeként – a helyére. A cserépedények elemzése során azonban láthattuk, hogy ennél későbbi időpont sem zárható ki, ami természetesen nem jelenti azt, hogy az adott réteg teljes anyaga egyetlen időszak terméke lenne. Sajnos, nem ismerjük pontosan az ozorai ferences kolostorban feltárt, ugyancsak tál alakú, négyzetes szájú, redukált égetésű kályhaszemek (NAGY 1969, 142, 8. ábra 1; HOLL 1970, 400) méreteit és profilját, pedig felettébb valószínű, hogy ugyanazon műhely termékei, mint a várkastélybeli 14. típus.

Kályhaszemeink és analógiáik egy részének sarkait szabályos derékszögben, illetve 60°-ban képezték ki, más részüknél csőrösre kihúzták. A két megoldás elterjedése mögött semmiféle szabályszerűséget nem sikerült felfedezni, valószínűleg egyszerű mesterfogásról van szó, amelyet a fazekasok nem következetesen alkalmaztak.

A 15. századi–16. század eleji tál alakú kályhaszemek másik, nem osztrák eredetű része korántsem ilyen egységes kör. Ez az általában kisebb szájnnyílású, olykor egészen mély, már-már fazék alakú példányokból álló csoport ugyanis helyi fejlődés eredményeként jött létre, azaz gyakorlatilag ahány lelőhely, annyi típusával kell számolnunk. Legfeljebb kisebb, a fejlődéstől elzárt körzetekben (HOLL 1987, 163) remélhetünk egy-egy homogénebb leletcsoportot.

Úgy véljük, ilyen helyi termékek lehetnek a tárgyalt akna sárgás-világosbarna színű kályhaszemei is. Nem azonos korúak, s időrendjük azt mutatja, hogy azt a – vélhetőleg környékbeli – agyaglelőhelyet, amelyből nyersanyaguk származik, legalább egy évszázadon át használták. Legkorábbi közülük a 13. típus, mely még egyértelműen a 15. századból származtatható. A török hódoltság első fázisában, a 16. század közepén dobták szemébe az ugyanahhoz a kályhához tartozó 12. és 15. típust, s közel azonos időben a 17. típust. Utóbbi érdekessége, hogy öblét



20. kép Üvegleletek  
Fig. 20. Glass-wares



zöld máz borítja, ami még ebben az időben is viszonylag ritka jelenség.

Élei szabályos derékszögben csatlakoznak a saroknál, a többi esetben a sarkok csőrösre kihúzottak, de ebből a megfigyelésből indokolatlan volna általánosabb következtetéseket levonni. Ugyanakkor egy másik tipológiai vonatkozásban aknánk anyaga támogatni látszik a megelőző tapasztalatokat, miszerint a kályhaszemek idővel egyre inkább tál alakúvá válnak, oldaléleik megnyúlnak (KOZÁK 1972b, 284–285; BENKŐ–UGHY 1984, 21). Valóban, a stratigráfiai alapon fiatalabbnak ítélt 15. és 17. típus szájnnyílása nagyobb, mint a 13. típusé.

Ahhoz, hogy igazolni tudjuk Tolna megyében egy helyi gyökérű, világosbarna-sárga kályhaszem csoport létét, az ozoraiakat a többi környékbeli lelőhely anyagával kellene összevetnünk, erre azonban az utóbbiakról rendelkezésre álló publikációk rendszerint nem adnak módot. Az etei három- és négyszögletes szájú, tál alakú kályhaszemek „világos téglaszínűek”, méretük nem ismert (CSALOGOVITS 1937, 327–332, 10. ábra 1–3). A dunaföldvári tál alakú kályhaszemekről mindössze annyit tudunk, hogy 16–17. századiak és mázatlanok (KOZÁK 1970, 205, 35. kép), de ez még mindig bő információnak számít a simontornyai 16. századi kályhaszemekre történő utaláshoz képest (LÓCSY 1974, 127). Végezetül a felsőnyéki, háromszögletű szájnnyílású, tál alakú kályhaszem (MIKLÓS 1988, 16. kép 2) szürke egyagból készült és méretei is eltérnek az ozorai 12. típustól.

A dunántúli lelőhelyek vonatkozásában kísérletet tettünk arra is, hogy a kályhaszemek méreteinek összevetésével próbáljuk meg az ozorai nem redukált égetésű, tál alakú példányok analógiáit megkeresni, esetleges műhelykapcsolataikat felderíteni, e vizsgálat azonban kizárólag negatív eredményeket hozott. Mindezek ismeretében már nem lehet kétséges, hogy a 16. és a 19–20. típus is egy-egy helyi műhely terméke, pontosabb párhuzamokat nem is tudunk idézni hozzájuk. Szerencsére a rétegtani támpontok alapján egyértelmű, hogy a hódoltságkor elején, első felében kerültek az akna betöltésébe.

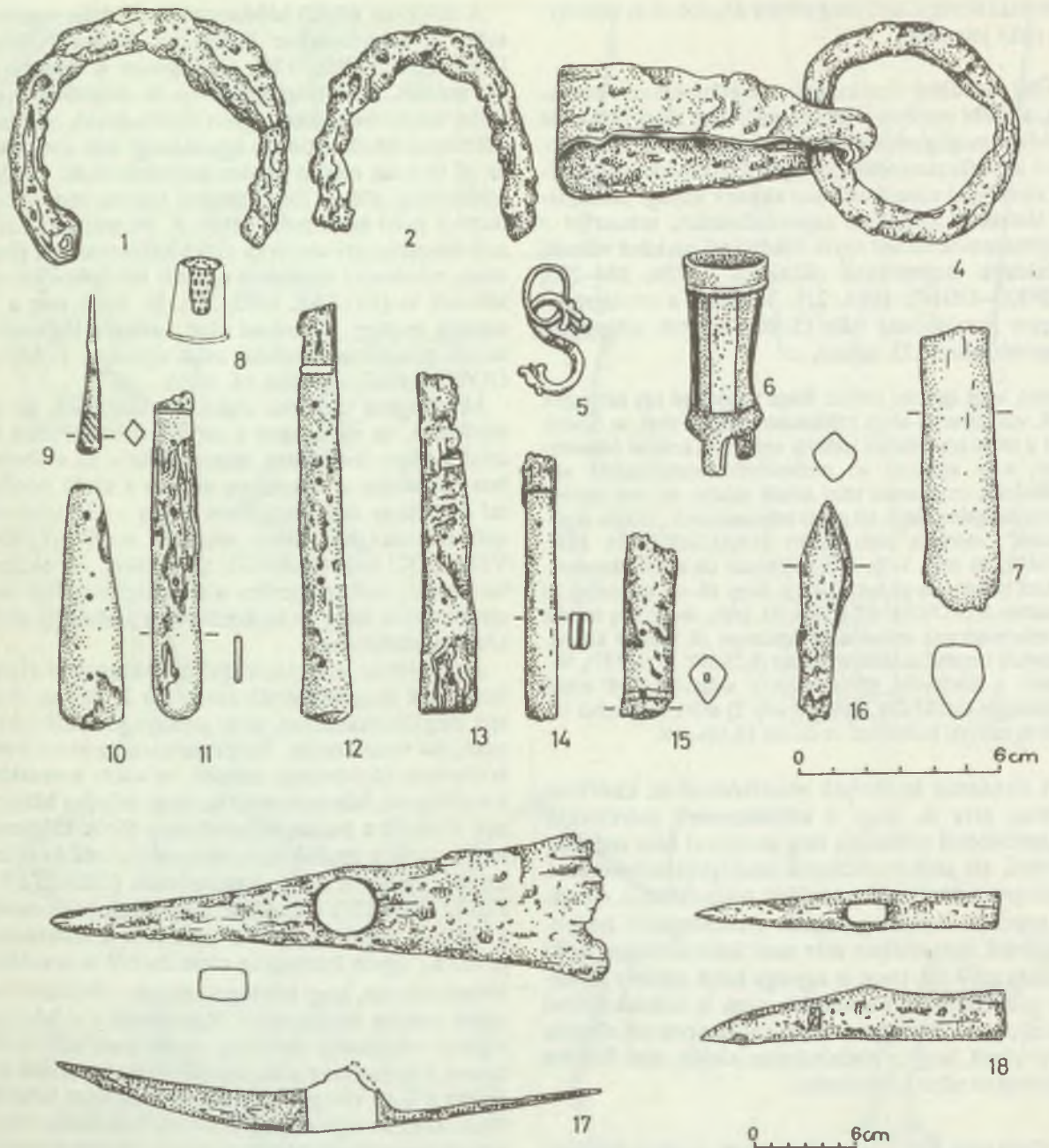
Végül meg kell jegyeznünk, hogy az akna legfelső, a 6. rétegig terjedő része is tartalmazott kályhaszemeket, de lényegesen kisebb mennyiségben. A már említett kupa alakú töredékeken kívül előkerült néhány tál alakú szemekből származó is, melyek azonban nem értékelhetők önálló típusként. Kiemelendők azok a vöröses, illetve barnás anyagú, mázatlan töredékek, amelyek már az akna megszüntetésének korában, a kastély 18. századi újjáépítésének idején kerültek ide. Belső oldalukon minden esetben grafitozás volt megfigyelhető, az egyetlen saroktöredéket csőrösre kihúzták. E töredékek formai jegyeiket tekintve lényegében nem különböznek az akna korábbi tál alakú kályhaszemeitől, és azt jelzik, hogy ezek az egyszerű formák meglehetősen hosszú életűek voltak.

A tányérka alakú kályhaszemek Ozorán egyértelműen a hódoltságkor jellegzetes leletei (GERELYES–FELD 1986, 174). Országosan is kizárólag a 16. századi hódoltsági területen és általában bögre alakú kályhaszemekkel együtt kerültek elő, az ismert példányok közül azonban egyetlenegy sem tekinthető az itt tárgyalt ozorai pontos párhuzamának – még a földrajzilag közeli Tolna megyei leletek sem – valamennyi helyi készítmény lehet. A 16. századra keltezett dunaföldvári tányérka alakú kályhaszemek plasztikus, zsinószerű díszítését ugyanis bevágásokkal alakították ki (KOZÁK 1970, 205. 33. kép), míg a 16. századi, esetleg 17. század eleji, „világos téglaszínű” eteiek plasztikus díszítése csak egysoros (CSALOGOVITS 1937, 331–332. 14. ábra).

Mínt hogy e tányérka alakú kályhaszemek, ha ritkábban is, de ugyanazon a területen bukkannak fel, mint a bögre formájúak, elterjedésük – az utóbbiakhoz hasonlóan – valamilyen módon a török hódítással kell, hogy összefüggésben álljon – bár felmerült már hódoltságkor előtti eredetük is (CSALOGOVITS 1937, 331; GARÁDY 1944, 399). Az aknánkban talált példányt illetően a rétegtani megfigyelések azt mutatják, hogy az legkorábban a hódoltság elején került a betöltésbe.

A tipológiai és kronológiai összehasonlító vizsgálatok csak megerősítették azt a már korábban rögzített megállapításunkat, mely az anyag formai sokszínűségére vonatkozott. Természetesen az akna leletei korántsem képviselnek minden, az adott korszakban létező típust. Mindenesetre az, hogy teljesen hiányoznak közülük a mázas, kimondottan török kályhaszemek – melyek egyébként a várkastély török kori leletegyütteseiben is szinte ismeretlenek (GERELYES–FELD 1986, 177) – továbbá, hogy meglepően csekély a kupás és tányérka alakú szemek aránya, alátámasztja azt az egyéb leletanyag elemzéséből is levonható következtetést, hogy leletegyüttesünk – földbekerülésének pontos időpontjától függetlenül – a késő középkori várkastély életének tárgyi emlékeit tartalmazza. Ugyanakkor a kétségtelenül huzamosabb időszakot átfogó rétegek anyagának vizsgálata lehetővé tette, hogy az egyes típusok formai fejlődésén túl bizonyos hangsúlyeltolódást is megfigyeljünk a típusok között. Így a legkorábbi periódust még a pohárformák uralják, de már ekkor megjelenik a tál alakú kályhaszem, mely a következő időszakban túlsúlyba kerül, s ezt a túlsúlyát – lényeges formai módosulás nélkül – mindvégig megőrzi. További vizsgálatokat igénylő kérdés a tál alakú forma aránya a hódoltság korában, amikor olyan típusok is megjelennek, melyek – szemben az általános európai fejlődésbe jól beilleszthető korábbi alaptípusokkal – a középkori Magyarország területén kívül eddig még teljesen ismeretlenek. Ugyanakkor általánosságban megállapítható, hogy a vizsgált típusok döntő többségének pontos párhuzamát nem találtuk, vagy ha mégis, akkor valamelyik közeli lelőhelyen, ami kétségtelenné teszi,





21. kép Fémleletek  
Fig. 21. Metal wares

hogy az ozorai „B” jelű akna kályhaszemlei valamennyien helyi készítmények.<sup>11</sup>

#### Üvegleletek

Az aknából előkerült jelentősebb üvegyag történeti értékét elsősorban a pénzleletekkel alátámasztott pontos rétegmegfigyelések fokozzák. A legelső, 13. réteg tartalmazta a legkorábbi leletanyagot, de azonos tárgyak töredékei a 11–12. rétegekben is előfordultak.

Csupán a legelső rétegből került napvilágra három kisméretű velencei pohárka töredéke. Mindhárom optikai díszítésű, azaz oldalfalukat felületi plasztikus minta díszíti, amelyet úgy hoztak létre, hogy negatív formába fűjték. Az első ilyen pohár (20. kép 1) kis rombusz alakú foltocskákkal díszített. Igen finoman eldolgozott, kissé hullámos peremét kék fonál szegélyezi. A másodikból sokkal kisebb töredékek maradtak. Ezen alul kannelurák, felettük ovális foltocskák helyezkednek el. A harmadik velencei pohártöredéken a finoman eldolgozott keskeny, sima perem alatt diagonálisan csavarodó,



lefelé táguló plasztika látható (20. kép 2)<sup>12</sup>. E rétegben voltak még minőségükben, formájukat, néha díszítésüket tekintve az előzőektől eltérő üvegek is, így egy mai vizespohár méretű, kissé konikus formájú, sima, díszítetlen pohár (20. kép 3) néhány töredéke. Ugyaninnen sugaras plasztikájú, kerek ablakszemek is származnak, amelyekből egy-egy darab az ország több lelőhelyéről is ismert (GYŰRKY 1986, I/2. típus c. változat 3; XLV. tábla 4. kép).

A 12. rétegből való egy enyhén zöldes árnyalatú üvegpohárka alsó részének és díszítés nélküli oldalfalának részlettöredéke (20. kép 4). A forma még a velencei poharakra akar hasonlítani, de a fenék belső kiképzése már nem a klasszikus, csúcsosodó és alul durva, eldolgazatlan a pipáról történt leválasztás helye. A 11. és 12. rétegekből kerültek elő olyan pohártöredékek, amelyeken az oldalfalat diagonálisan csavarodó plasztika díszíti, a szájperemet azonban nem sikerült finoman eldolgozni, sőtán visszahajtották (20. kép 5).<sup>13</sup>

Egy, a 11. rétegből származó pohártöredék romlatlan, színtelen üveg, de nem olyan vékony, mint a velenceiek, oldalán a cseppek mellett lapos, bevagdalt szalagok díszítik. Keveredik rajta a velencei díszítőelem más, idegen elemmel (20. kép 6).

Az ismertetett üvegek kora – tekintettel a tárgyak speciális jellegére – a rétegmegfigyelések alapján Mátyás uralkodásának idejére, esetleg az azt közvetlenül megelőző évtizedekre tehető. A 15. század első szakaszában még tart a gótikus velencei üvegek több mint egy évszázada tartó beáramlása, de a korszak közepén már fejlődésnek indul a magyarországi üvegyártás is, amelynek darabjai egyre nagyobb mennyiségben kerülnek elő.

Az akna rétegei közül még a 8–10. számúakból kerültek elő üvegek. Jelen volt közöttük az egész középkorban kedvelt „kettős-konikus palack” magyarországi hutában készült változata (20. kép 7). Itt volt megtalálható a fenéktöredéke egy másik típushoz tartozó, csak a magyar késő középkorban található palacknak (20. kép 8). E töredék ugyan nem alkalmas a forma meghatározására, de váci, budai analógiák alapján tudjuk, hogy hasonlított a mai boros palackokra. Nem volt derékban befűzve és talpszegéllyel sem rendelkezett (GYŰRKY 1986, XII. 2. típus, XI. tábla 2–5. kép).

A 9. rétegben tűnik fel a gömbölyű testű, vékony nyakú, széles szájtölcséres „kotyogós palack”, mely ezidőtől kezdve igen nagy népszerűségnek örvendett. A kotyogós üveg virágyszerűen hajló szárával és széles szájtölcsérével már nem annyira a 15. század végére, mint inkább a 16. századra jellemző, ugyanígy a széles talpas pohár is (20. kép 10–11). Ezt bizonyítják a rétegmegfigyelések is – e tárgyak a hódoltság kezdetén kerülhettek az aknába.

Aknánk az üvegleletek értékelése szempontjából mindezek alapján tehát igen jelentős, mivel ezen anyag kronológiáját még csak most dolgozzuk ki. Az üvegleletek esetén a lelőhelyek korhatározása elsősorban akkor fontos, amikor az adott tárgyfajta hiteles ásatások, bizonyított korú együttesek segítségével tárgyról tárgyra megismertük. A velencei üvegeket általában romlatlan állapotuk, vékonyságuk, többnyire szintelen anyaguk és természetesen a kivitelezés mi-

nősége megkülönbözteti a hazai gyártású üvegektől, amelyeknél e tulajdonságok ellentéte észlelhető. Míg a velencei üvegeknek analógiái megtalálhatók külföldön, a hazai üvegeknek nincsen pontos hasonmása.

### Fémleletek

**Lábbeli sarokvasalások.** Két példány került elő, az egyik 5–6 mm vastag szárai félkörívben meghajlítottak (21. kép 1), a másik csupán 4 mm-es és U-alakú (21. kép 2). Felerősítésük a száruk végén egy-egy, a középső részen két tüskével történt, az elsőként említett vasaláson közepén még megfigyelhető egy bőrmaradvány a tüske ütötte lyukkal.

Mindkét sarokvas a Kalmár János és Írásné Melis Katalin által kidolgozott tipológia 3., illetve 4. csoportjába, azaz a kései típusok közé illeszhető (KALMÁR 1959, 13; MELIS 1974, 278, ld. továbbá 285, 11. kép 2 és 4), s ez megfelel rétegtani helyzetüknek – a már a hódoltság korra tehető 1–2. rétegekből kerültek elő.

**Kések.** A különböző rétegekből összesen 6 kés volt feldolgozható, melyek közös jellemzője, hogy valamennyi nyéllemezes típus, az üreges rézszegeccsekkel felerősített fa vagy csont nyélborítások azonos szélességűek a nyéllemezrel. Egyéb jellemvonásaik alapján négy, egymástól jól elkülöníthető s a rétegtani helyzetüknek is megfelelő csoportra oszthatók.

1. Két, lekerekített végű késnyél tartozik ide a legfelső, 17–18. századi eredetű rétegekből. A rövidebb, 10 mm vastagságú példány (21. kép 10) fa nyélborítását három szegeccsel erősítették fel, a nyél a penge irányába erősen keskenyedik, a másik (21. kép 11) hasonló technikai megoldásokat mutat. Az elsőként említett analógiái Fülekről (Filakovo, Csehszlovákia, KALMÁR 1959, 15. XXVIII.t.) és Nyársapátról (BENKŐ 1980, 342, 54.t. 1, 7, 8) ismertek, példányunkon már nem igazolható réz díszítmenyekkel.

2. A nyéllemez és a penge szélességének azonossága jellemző az ugyancsak két kés által reprezentált csoportra, valamint az, hogy a nyéllemez alsó része enyhén kiszélesedik. Az egyik példánynál a 2 mm vastag nyéllemez négy rézszegeccsel felerősített falemezekkel borították. A penge alatti ötödik szegecs a nyelet lezáró 2 mm széles rézlemez rögzíti, a késnyélvéget egy pajs alakú veret zárja le (21. kép 12). Analógiája Sarvayról és Muhíró ismert (HOLL-PARÁDI 1982, 72–73, 24. ábra 9–10; MICHNAI 1982, 128–129, 3. kép 14). A másik kés pengéjéből ugyancsak kis részlet maradt meg, a fa nyélborítás három egykori szegecse már hiányzik, itt is rézlemez található a penge alatt, míg a késnyélvég esetleges egykori rézveretére csak annak enyhén ferde levágása utalhat (21. kép 13). E tárgyak lelőhelye – 5. illetve 9. réteg – korukat a 16. századra határozza meg.

3. Az idesorolható egyetlen késnyéltöredék csak annyiban tér el az utóbb leírt kettőtől, hogy az alsó, pajs alakú veret felett 3 mm-rel egy 4 mm-es rézpánt fut körbe a késnyélen, s ezt a legalsó szegeccsel rögzítették. Legjobb analógiáját a budai királyi palotából ismerjük (HOLL-PARÁDI 1982, 77, 29. ábra 1), lelőhelye – 12. réteg – megengedi a 15. század második felére, végére való keltezését (21. kép 15).



4. Az ide tartozó egyetlen kés nyéllemezét csontlappal burkolták, amit három szegeccsel rögzítettek, a 9. rétegből került elő, kora így a 2. csoporttal egyezhet meg (21. kép 14). *Ár alakú evőeszköz.* 2 mm vastag, 4,5 cm hosszú vashuzalból készült, ebből 2,5 cm a lefelé szélesedő, négyzet keresztmetszetű, rézlemezzel borított nyél, melynek alsó felét balra dőlő, bemélyített párhuzamos vonalakkal díszítették (21. kép 9). A ritkább leletek közé tartozik, Sarvathról egyetlen ismeretes (HOLL–PARÁDI 1982, 77–78, 27. ábra 4), az ozorai várkastélyban több hasonló darabot találtunk. Az akna 8. rétegből került elő, így a 15–16. század fordulója körüli évtizedekre keltezhető.

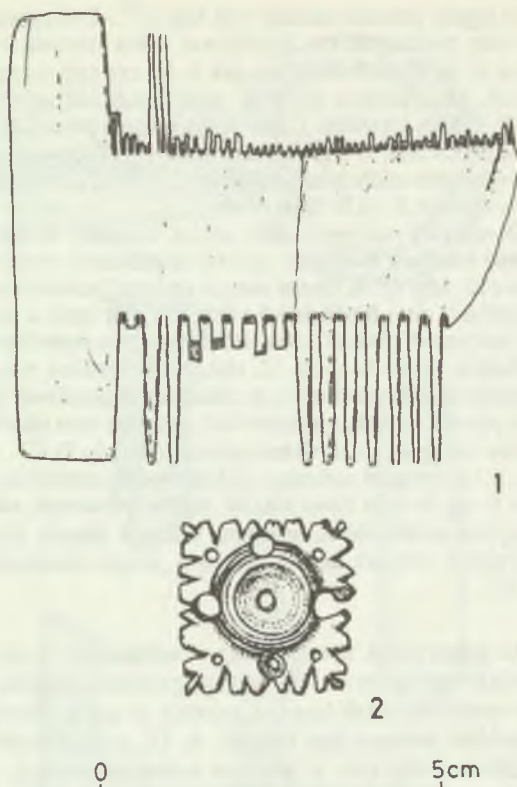
*Kalapács.* Egyik végén hegyben, másikon lapos ütőtágra végződő, 18,5 cm hosszú, 1225 gramm össztömegű szerszám. A téglalap alakú nyéllyukat – melynek közelében a kalapács hegyben végződő oldalán egy fordított „B” alakú mesterjegy van – a lapos végéhez közelebb helyezték el, így súlyelosztás szempontjából ez a rész csak minimálisan nehezebb. Ez talán arra utal, hogy mindkét munkafelületét egyforma gyakorisággal használták. Kőműveskalapácsnak tartjuk, mely sem túl durva, sem túl finom munkára nem volt alkalmas, megfelelően Nagy Emese megállapításainak, miszerint ezt az általa a 16. századra keltezett szerszámtípust a kőfaragók nagyolásra, durva felületi megmunkálásra használták (NAGY 1964, 144, 20. kép). Egy füleki példányt ugyancsak a 16. századra kelteznek (KALMÁR 1959, 14, XX.t.), de darabunk lelőhelye – az akna legalsó rétege – ennél korábbi időszakra enged következtetni (21. kép 18).

*Kőfaragó csákány.* A 34 cm hosszú, 2005 gramm tömegű eszköz egyik vége hegyben, másik a nyél irányára merőleges ében végződik. Az ovális nyéllyuk megközelítően a szerszám középtengelyére, tömegének nagyobb része viszont a hegyben végződő részre esik. Az ékszerű rész hasító funkciója tehát jelentős lehetett, míg a másik, könnyebb és szélesebb oldal finomabb felületkialakítást tett lehetővé. Nagy Emese megfigyelése szerint e csákánytípusnál a hegyes, zömök tag szokott a rövidebb lenni (NAGY 1964, 144–145, 21–22. kép), míg darabunknál (21. kép 17) a két fél megközelítően azonos méretű, akárcsak egy vele szinte teljesen megegyező egri csákány esetében (KOZÁK 1964, 227, 30. kép). Az utóbbi eszköz lelőköörülményei és csákányunk rétege – 5. réteg – egyaránt a 16. századra utalnak.

*Számszerző-nyílhegy.* A 6,4 cm hosszú, 2,8 cm-es köpűvel rendelkező, rombusz keresztmetszetű tárgy a késő középkor általában elterjedt fegyverei közé tartozik, térben legközelebbi párhuzamai a felsőnyéki várból említhetők meg, melyeket feltárójuk a 15. század második felére helyezték (MIKLÓS, 1988. 215. 29. tábla). Az aknánkból előkerült példány – lelőhelye a 11. réteg – hasonlóan keltezhető (21. kép 16).

*Gyertyatartó.* 7,5 cm hosszú, 2–3 cm átmérőjű, sima hengeres bronztárgy, felső részén körbefutó enyhén kiugró peremmel, mely alatt a középtengelyben egy 0,5x2,8 cm-es áttörést találunk. Párhuzama a budai várpalotából ismert, ott a darabunkon már csak töredékes alsó gyűrű szögletes (HOLL 1987–1988, 190, 4. kép). Töredékünk a 9. rétegből származik, így kora a 15. század végére, a 16. század első felére helyezhető (21. kép 6).

*S-kapocs karikával.* Réz S-kapocs, a száruk végén visszahajló levél-virágszerű díszítéssel. A karikat tartó szára zártabb, egyúttal biztosítja a karika rögzítését (21. kép 5.). Pontos funkcióját nehéz megállapítani. Az 5. rétegből származik, hasonlóan az egyszerű, csonkakúp alakú, igen töredékes gyű-



22. kép Csonttárgyak  
Fig. 22. Ivory carvings

szűhöz (21. kép 8) és egy 2,2 cm átmérőjű, 31 gramm tömegű szakállaspuska-golyóhoz.

Végül egy szórványnak tekinthető *hámszavasalást* kell megemlíteni (21. kép 4), mely – egy fenékhöz (21. kép 7) hasonlóan – minden bizonnyal a legfelső rétegekből való. Már a középkorban is elterjedt típus, ismerjük ásatási leletként (KOVALOVSKY 1969, 248, 36. kép) és ábrázolásról is (Jánosréti mester Szent Miklós oltárképe, 1476 közül, Magyar Nemzeti Galéria).

#### Csonttárgyak

Az akna két legalsó rétegeiből került elő egy töredékes *fésű* és egy *négyzetes övdész* (22. kép) – mindkettő jellegzetes és számos lelőhelyről ismert típusú tárgy, melyek korát elsősorban rétegtani megfigyeléseink alapján helyezhetjük a 15. század második felére (SLIVKA 1984, 389. 391–392, V., VII., VIII. tábla).

#### Összefoglalás

A tárgyalt akna gazdag leletanyaga jelentős mennyisége és változatossága ellenére sem alkalmas arra, hogy belőle a Hédervári-udvartartásra, azaz egy 15. század végi–16. század eleji főúri vár tárgyi anyagára vonatkozóan vonjunk le következtetéseket. Ez csak a várkastély teljes leletanyagának feldolgozása után lesz lehetséges, az viszont kétségtelen, hogy egy-egy zárt, jobban meghatározható leletegyüttes elemzése



ugyanúgy alkalmas e munka előkészítésére, mint az 1990-ben már 10. évébe lépő régészeti feltárás napi gyakorlati igényeinek kielégítésére.

Emellett a kerámiaanyag beható vizsgálata egy fontos lépésnek tekinthető az „A” jelű akna feldolgozása során megfogalmazott cél – fazekaskörzetek meghatározása, egyes típusok elterjedése és időbeli változása (FELD–GERELYES 1985, 180) – felé. A

szerényebb mennyiségű üveg, fém és csontanyag áttekintése elsősorban egyes tárgytypusok pontosabb keltezése szempontjából tekinthető eredményesnek. Ismét hangsúlyoznunk kell azonban befejezésként azt, hogy munkánk sokkal biztosabb megállapításokat eredményezett volna, ha rendelkezésünkre állt volna néhány nagyobb leletközlés olyan jelentős környékbeli feltárásokról is, mint Simontornya, Székesfehérvár vagy Somogyvár.<sup>14</sup>

### Jegyzetek

- 1 Több mint tíz újabb hódoltságskori zárt gödör anyagának feldolgozását Gerelyes Ibolya végzi.
- 2 A faragott kőanyag minden rendszer nélkül kerül elő a különböző hódoltság kori és 18. századi rétegekből, az egyes darabokat ezért külön nem tesszük közzé, folyamatos feldolgozásukat Koppány Tibor végzi.
- 3 A hátoldal feloldott felirata: Crux Sacra Sit Mihi lux, Non Draco Sit Mihi Dux, Crux Santi Patris Benedicti, mfg az előlap szövege: Crux S:F: Benedicti.
- 4 Kassai Mária Katalin (Magyar Mezőgazdasági Múzeum) meghatározása, 1985. szeptember 12: „2 db Persica vulgaris Mill., 3 db Secale cereale L. (elszenesedett), 1 db Triticum aestivum L. (elszenesedett), 1 db Agrostemma githago L., 2 db Vitis vinifera L., 2 db Panicum miliaceum L.”
- 5 Az aknából előkerült éremleleteket V. Székely György határozta meg, aki a várkastély összes pénzleletének feldolgozását végzi.
- 6 Formájukat tekintve egyértelműen megállapítható a redukált égetésű vagy grafitot tartalmazó anyagú ún. oszt-rák fazekak hatása.
- 7 Ugyanis – vastag falából és grafitos bevonatából ítélve – tégely is lehet, a szájnnyílás ugyanis nem ismert.
- 8 Balassa M. Iván megfigyeléseit Benkő Elek is megerősítette, ezért és minden további, Erdélyre vonatkozó közléséért köszönetünk illeti.
- 9 Szükségesnek tartjuk itt a terminológia tisztázását, ugyanis a szakirodalomban az általunk pohár, illetve bögre vagy kupa alakúnak nevezett típusokra vegyesen és meglehetősen következtetlenül használják a pohár, bögre, kupa, virágcserep, sőt körte alakú kifejezést. Mi pohár alakú kályhaszemen (ném. Becherkachel) egy hengeres, magas, csöszzerű formát értünk, amely a feke felé nem vagy csak alig és fokozatosan keskenyedik, szájnnyílását pedig sohasem kíséri belső perem. Bögre vagy kupa alakúnak nevezzük azokat a formákat, amelyeknek feke
- erőteljesen és mindig ívelt vonalban összeszűkül és szájnnyílásuk belső gallérral van ellátva. Mindezzel az eddigi ozorai publikációk gyakorlatát követjük.
- 10 Ennek egyik oka lehet az a közlési gyakorlat is, amely gyakran mellőzi e tál alakú kályhaszemek anyagának leírását, méretük megadását és profilrajzukat, márpedig e paraméterek nélkül ez az egyszerű tárgytypus tipológiai összehasonlítható vizsgálatokra nem alkalmas. Jelen tanulmányban is hasonló hiányosságok miatt kellett egyes publikációkat figyelmen kívül hagynunk.
- 11 Az aknából néhány mázas kályhacsempetöredék is előkerült, melyek azonban nem alkalmasak behatóbb vizsgálatra. Általánosságban a várkastély más lelőhelyeiről előkerült típusokkal egyeznek meg, viszont a rétegek keltezését illetően figyelemre méltó, hogy a legalsó, 13. rétegből egy Zsigmond-kori peremtöredék is származik.
- 12 Az optikai díszítésű pohárkák legnagyobb leletegyüttese a Róma közelében lévő Tarquiniában került elő: Phoenix aus Sand und Asche. Glas des Mittelalters. Wissenschaftlicher Katalog von E. Baumgartner und I. Krueger. Basel, 1988. 45. Abb. 44.
- 13 Egyike a legfontosabb ismertetőjegyeinek a Magyarországon készült poharaknak, hogy nem tudták a szájpereget olyan finoman eldolgozni, mint a velencei mesterek. Egész sereg példát mutatok be erre a „Magyarországi üvegművesség fellendülése a 15. század közepén” c. ebban a kötetben megjelenő tanulmányomban.
- 14 Az akna feltárásának és a csontleleteknek a leírása Feld István, a cserépedények Feld István és Gerelyes Ibolya közös munkája, míg a kályhaszemek feldolgozását Tamási Judit, az üvegek ismertetését Gyürky Katalin, végül a fémeleletekét Gere László készítette.

A rajzok közül a 20. képet Gyürky Katalin felmérése és rekonstrukciója alapján Kuczogi Zsuzsa készítette, a többi Pisch Ildikó munkája, a fotókat Gere Lászlónak köszönjük.

### IRODALOM

BAKAY 1989  
BALASSA 1985

BÁLINT 1939

K. BAKAY, *Feltárul a múlt?* Bp. 1989.

I. M. BALASSA, *A parasztház évszázadai. A magyar lakóház középkori fejlődésének vázlata. – Jahrhunderte des Bauernhauses. Eine Skizze der mittelalterlichen Entwicklung des ungarischen Wohnhauses.* Békéscsaba 1985.

A. BÁLINT, *A mezőkovácsházi középkori település emlékei. – Ausgrabungen in Mezőkovácsháza.* Dolg. 15 (1939) 146–164.

- BÁLINT 1960–62 A. BÁLINT, *A középkori Nyársapát lakóházai (Előzetes beszámoló)*. – *Kirche und Wohngebäude im mittelalterlichen Nyársapát (Vorläufige Mitteilung)*. MFMÉ 1960–62, 39–115.
- BÁTKY 1903 ZS. BÁTKY, *Régi sárközi kemence*. NéprÉrt 4 (1903) 257–260.
- BENKÓ 1980 E. BENKÓ, *A középkori Nyársapát. Bálint Alajos ásatásai a nyársapáti Templomparton*. – *Das mittelalterliche Dorf Nyársapát*. StCom 9 (1980) 315–422.
- BENKÓ–UGHY 1984 E. BENKÓ–I. UGHY, *Székegykeresztúri kályhacsempék 15–17. század*. – *Mittelalterliche Ofenkacheln in Cristuru Secuiescu*. Bukarest 1984.
- BODNÁR 1988 K. BODNÁR, *Kályhacsempék Nógrád megyéből I. Szécsény mezőváros XV–XVI. századi kályhacsempéi*. – *Ofenkacheln aus dem Komitat Nógrád I. Die Ofenkacheln des Marktfleckens Szécsény aus dem XV–XVI. Jahrhundert*. A Nógrád megyei Múzeumok Évkönyve 14 (1988) 9–24.
- CZEGLÉDY 1988 I. CZEGLÉDY, *A diósgyőri vár* Bp. 1988.
- CZEGLÉDY–KOPPÁNY 1964 I. CZEGLÉDY–T. KOPPÁNY, *A középkori Ecsér falu és temploma*. – *Ecsér, a Medieval Village and Its Church*. ArchÉrt 91 (1964) 41–61.
- CSALOGOVITS 1935 J. CSALOGOVITS, *Népi építkezés emlékei a Tolna megyei Sárközben*. NéprÉrt 27 (1935) 1–10.
- CSALOGOVITS 1937 J. CSALOGOVITS, *Tolna vármegye Múzeumának második ásatása a török hódoltság alatt elpusztult Ete község helyén*. – *Ausgrabungen des Museums des Komitates Tolna an der Stelle des in der Türkenzeit verwüsteten Dorfes Ete*. NéprÉrt 29 (1937) 321–332.
- FEGYŐ 1973 J. FEGYŐ, *Késő középkori lakóház leletmentése Ráckeven*. – *Fundrettung eines spätmittelalterlichen Hauses in Ráckeve*. StCom 2 (1973) 93–105.
- FELD 1985 I. FELD, *Újabb kutatások a solymári középkori várban*. – *Neuere Forschungen in der mittelalterlichen Burg von Solymár*. StCom 17 (1985) 451–464.
- FELD 1987 I. FELD, *Kerámika. Magyarország művészete 1300–1470 körül*. I. kötet. Szerk. Marosi Ernő Bp. 1987, 261–281.
- FELD 1989 I. FELD, *A Dunántúl várépítészetének korszakai. A Dunántúl településtörténete VII*. Szerk. Somfai Balázs Veszprém 1989, 9–36.
- FELD–GERELYES 1985 I. FELD–I. GERELYES, *Késő középkori leletgyűttes az ozorai várkastélyból*. – *Spätmittelalterlicher Fundkomplex aus dem Burgeschloss von Ozora*. ComArchHung 1985, 163–184.
- FELD–KISFALUDY–VÖRÖS–KOPPÁNY–GERELYES–MIKLÓS 1988 I. FELD–J. KISFALUDY–I. VÖRÖS–T. KOPPÁNY–I. GERELYES–ZS. MIKLÓS, *Jelentés az ozorai várkastélyban és környékén 1981–85-ben végzett régészeti kutatásokról*. BBÁMÉ 14 (1988) 261–335.
- GARÁDY 1944 S. GARÁDY, *Agyagművesség. Budapest története a török korban*. Budapest 1944, 382–401.
- GERELYES 1980 I. GERELYES, *Előzetes jelentés a Békés-kastélyzugi török kori palánkvár-ásatásáról 1975–1978*. – *Vorbericht über die Ausgrabungen der türkenzeitlichen Palisadenburg von Békés-Kastélyzug 1975–78*. ArchÉrt 107 (1980) 102–111.
- GERELYES 1987 I. GERELYES, *Sgraffító-díszes török kerámia az ozorai várkastélyból*. – *Türkische sgraffitoverzierte Keramik aus dem Burgtastell von Ozora*. FolArch 38 (1987) 247–261.
- GERELYES–FELD 1986 I. GERELYES–I. FELD, *Hódoltság kori leletgyűttesek az ozorai várkastélyból*. – *Fundkomplexe des Burgtastelles von Ozora aus der Zeit der Türkenherrschaft*. ComArchHung 1986, 161–162.
- GEREVICH 1966 L. GEREVICH, *A budai vár feltárása*. Bp. 1966.
- GYÜRKY 1986 K. GYÜRKY, *Az üveg*. Katalógus. Monumenta Historica Budapestensia Bp. 1986.
- HOLČIK 1973 S. HOLČIK, *Nalez kachlovej pece v Šenkvičiaciach*. – *Die Entdeckung eines Kachelofens in Senkvice*. ZSNM 67 (1973) Historica 13. 117–135.
- HOLČIK 1976 S. HOLČIK, *Stredoveké kachlice na Slovensku*. – *Mittelalterliche Ofenkacheln in der Slowakei*. ZSNM 70 (1976) Historica 16. 91–112.
- HOLČIK 1978 S. HOLČIK, *Stredoveké kachliarstvo*. Bratislava 1978.
- HOLL 1956 I. HOLL, *Adatok a magyar fazekasság munkamódszereinek kérdéséhez*. – *Beiträge zu den Arbeitsmethoden der ungarischen Töpferei des Mittelalters*. BudRég 17 (1956) 177–193.



- HOLL 1958 I. HOLL, *Középkori kályhacsempék Magyarországon I. Az udvari központok műhelyei és hatásuk a vidéki fazekasságra (XIV. század–XV. század közepe)*. – *Mittelalterliche Ofenkacheln in Ungarn I.* BudRég 18 (1958) 211–300.
- HOLL 1963 I. HOLL, *Középkori cserépedények a budai várpalotából (XIII–XV. század)*. – *Mittelalterliche Keramik aus dem Burgpalast von Buda (13–15. Jahrhundert)*. BudRég 20 (1963) 335–394.
- HOLL 1970 I. HOLL, *Mittelalterarchäologie in Ungarn 1946–64*. Acta ArchHung 22 (1970) 365–411.
- HOLL 1987 I. HOLL, *A középkori Szentmihály falu ásátása. Az 1. ház és kályhája. – Ausgrabung des mittelalterlichen Dorfes Szentmihály I. Das Haus 1 und sein Ofen*. ZM 1 (1987) 161–177.
- HOLL 1987–88 I. HOLL, *A budai várpalota egy középkori rétegsorának elemzése. – Analyse einer mittelalterlichen Schichtenreihe des Burgpalastes Buda*. ArchÉrt 112–113 (1987–88) 183–198.
- HOLL–PARÁDI 1982 I. HOLL–N. PARÁDI, *Das mittelalterliche Dorf Sarvally*. Fontes ArchHung Bp. 1982.
- HOŠŠO 1983 J. HOŠŠO, *Prehl'ad vyvoja stredovekej keramiky na Slovensku. – Entwicklungsübersicht der mittelalterlichen Keramik in der Slowakei*. AH 8/83, 215–230.
- KALMÁR 1959 J. KALMÁR, *A füleki vár XV–XVIII. századi emlékei*. RégFüz Ser. II. 4 (1959).
- KÁRPÁTI 1978 G. KÁRPÁTI, *Középkori kutak Pécsen I. – Mittelalterliche Brunnen in Pécs*. JPMÉ 23/1978/165–192.
- KOZÁK 1964 K. KOZÁK, *Az egeri vár feltárása (1957–1963) II. – La mise à jour de la forteresse d'Eger IIe partie, 1957–1963*. EgriMÉ 2 (1964) 221–272.
- KOZÁK 1970 É. KOZÁK, *Régészeti és műemléki kutatások a dunaföldvári Öregtoronynál*. BBÁMÉ 1 (1970) 181–206.
- KOZÁK 1972a É. KOZÁK, *A hollókői vár ásátása. – Ausgrabung in der Burg von Hollókő*. ArchÉrt 99 (1972) 167–187.
- KOZÁK 1972b K. KOZÁK, *A sümegi vár XV–XVII. századi kályhái. – Die Öfen der Sümegyer Burg aus dem 15–17. Jahrhundert*. VMMK 11 (1972) 271–290.
- KOVALOVSZKI 1969 J. KOVALOVSZKI, *Ásatások Csepelyen*. VMMK 8 (1969).
- LÓCSY 1974 E. LÓCSY, *Előzetes jelentés a simontornyai várban végzett építéstörténeti kutatásról (1960, 1964–1966)*. – *Vorläufige Mitteilung über die baugeschichtlichen Forschungen (1960, 1964–1966) in der Burg von Simontornya (Kom. Tolna)*. ArchÉrt 101 (1974) 127–138.
- MELIS 1973 K. I. MELIS, *A budavári Dísz tér 8. sz. telken feltárt kút leletei. – Die Funde aus dem Brunnen des Baugrunds Dísz-Platz Nr. 8 in der Burg von Buda*. BudRég 23 (1973) 195–209.
- MELIS 1974 K. I. MELIS, *Adatok a késő középkori lábbeli viselet kutatásához*. ArchÉrt 11 (1974) 275–289.
- MÉRI 1954 I. MÉRI, *Beszámoló a Tiszalök-rázompusztai és Túrkeve-mórici ásátások eredményéről II*. ArchÉrt 81 (1954) 138–154.
- MICHNAI 1982 A. MICHNAI, *Középkori tárgyak a régi Muhiról. – Mittelalterliche Gegenstände aus dem alten Muhi*. ComArchHung 1982, 125–152.
- MIKLÓS 1986 ZS. MIKLÓS, *15. századi telepnyomok Vácott a Széchenyi utcában. – Siedlungsspuren aus dem 15. Jh. in Vác, Széchenyi Gasse*. ArchÉrt 111 (1986) 237–254.
- MIKLÓS 1988 ZS. MIKLÓS, *A Tolna megyei nyéki vár (Felsőnyék-Várhegy). – Die Burg Nyék in Komitat Tolna*. BBÁMÉ 14 (1988) 205–259.
- NAGY 1961 S. NAGY, *Tvrđjana Bac. – Die mittelalterliche Burg Bac*. RVM 10 (1961) 89–113.
- NAGY 1964 E. NAGY, *A középkori Buda és Pest építészetének technikai és szervezeti kérdései I. – Les questions techniques et l'organisation du travail de l'architecture de Buda et Pest au moyen age I*. BudRég 21 (1964) 133–190.
- NAGY 1969 E. NAGY, *Az ozorai ferences kolostor. – Le couvent franciscain d'Ozora*. FolArch 20 (1969) 135–151.
- NAGY 1974 S. NAGY, *Dombó. Újvidék* 1974.

- PAPP 1931 L. PAPP, *Ásatások a XVI. században elpusztult Kecskemét-vidéki falvak helyén. (Adalékok a magyar ház és kemence történetéhez)*. NéprÉrt 23 (1931) 137–152.
- POLLA 1971 B. POLLA, *Kežmarok. (Výsledky historicko archeologického výskumu.) – Kežmarok. (Ergebnisse der historisch-archäologischen Forschung)*. Bratislava 1971.
- SIKLÓSI 1983 GY. SIKLÓSI, "Dreihausener" Pokal von Székesfehérvár. ARegia 20 (1983) 153–168.
- SLIVKA 1984 M. SLIVKA, *Parhová a kostená produkcia na Slovensku v období feudalizmu. – Geweih- und Knochenverarbeitung in der Slowakei zur Zeit des Feudalismus*. SA 32 (1984) 377–429.
- SZABÓ 1938 K. SZABÓ, *Az alföldi magyar nép művelődéstörténeti emlékei. – Kulturge-schichtliche Denkmäler der ungarischen Tiefebene*. Bp. 1938.
- TÓTHOVÁ 1977 Š. TÓTHOVÁ, *Výsledky archeologického výskumu na Beckovskom hrade. Pamiatky príroda 1977. 3. 21–23*.

## A NEWLY FOUND 15–16TH CENTURY FIND-UNIT FROM THE CASTLE OF OZORA

### Extract

A new, and significant find – unit has been found in the course of the excavation of the 15th century castle in Ozora. The publication of this new material – similarly to the former studies (FELD–GERELYES 1985; GERELYES–FELD 1986; GERELYES 1987) – will provide us with important data relating the pottery of Transdanubia in the late Middle Ages.

The members of the team, who took part in the excavation, have already summarized the results of the first five years (FELD–KISFALUDY–VÖRÖS–KOPPÁNY–GERELYES–MIKLÓS 1988). On the basis of this article we know the form and the history of this typical aristocratic residence. It was built in the first quarter of the 15th century. Its royal building permit was issued in 1416. Afterwards the castle came under the rule of the Ottoman-Turkish Empire in 1545, then, at the beginning of the 18th century it was rebuilt in Baroque style, and finally became a granary. (FELD 1989, 22).

#### *The excavation of the drain shaft "B"*

At the South-West corner of the castle, in the room No. F/5, there was found a shaft, which could be determined as a drain shaft of a former pivy. It was built by bricks, sized 180x190 cm, its depth was 320 cm.

During the rebuilding of the castle in the first half of the 18th century, a great mass of mortar and other debris got into the shaft. From this layer pieces of stone carvings and 16–17th century sherds came out. Under it, there were uncovered those layers which could had got into the shaft, when it had been in use.

We have to mention the layer No. 2, from which a denar of King Ferdinand I. – minted in 1537 – came out.

From the layer No. 5. remains of objects made of iron, sherds of Turkish pedestalled bowls, and last but not least a piece from Filippo Scolari's red-marble coat-of-arms came to light.

It means that these layers had to fill the shaft at about 1545, after the castle became Turkish, when the characteristic Turkish objects had already appeared, and at the same time the architectural elements of the residence began to be ruined. In the course of the archeological uncovering the castle, it could be observed, that those layers, which came into being in the first years, or in the first decades of the Turkish domination, were full of the finds dated to the end of the 15th century or to the first half of the 16th century. According to this observation the layers of the shaft from No. 2–9. must be dated to the beginning of the Turkish domination in Ozora.

In the layer No. 10. there was a coin of King Matthias I., minted in between 1482–1486. On the basis of this fact we can suppose, that the material found in the last three layers (No. 11–12–13) of the shaft got there during the reign of King Matthias I. (1458–1490), or in the years just after his death.

#### *Ceramics-finds*

##### *Pots*

Most of the finds were the sherds of different pots. On the basis of their form, material or quality the pots could be divided into four groups.

##### I. Pots made of red, reddish yellow, or red-brown clay

The earliest pots can be dated to the second half of the 15th century. These wares represented not the highest level of Middle-Age pottery. Probably they were made somewhere in the neighbourhood of Ozora, or in the district of the lake Balaton, in the little



potteries of the villages. These workshops continued their work during the Turkish domination too, and made almost the same pottery as before.

On the basis of the earlier published find-units, which could be dated to the 16th century, we can suppose, that the pots from the upper layers of this shaft also could be in use in the 16th century (Fig. 5. 6. and 7, 2-3)

#### II. Pots made of yellow clay

a) These pots could be made also in the neighbourhood, in the potteries of country-towns. These workshops stopped their works at the beginning of the Turkish domination (Fig. 8/1-4.) and 9).

b) The group of pots made in the so called archaic style (Fig. 10, 2).

c) These wares can be dated to the beginning of the 16th century (Fig. 8, 5).

d) Painted pots (Fig. 11, 2-3).

e) Pots from the layers No. 8-9 (Fig. 11, 5).

#### III. Pots made of white clay

a) The sherds of these pots came out from the lowest layers of the shaft. We can suppose, that these pots were made in the neighbourhood of Buda, in village potteries (Fig. 13, 1-4).

b) This is a unique object, we do not know any other vessel of this kind from this time (Fig. 7, 4).

#### IV. Inside-Glazed pots

a) This group contains the pots made in Buda in the late Middle Ages (Fig. 14, 1-2).

b) The vessels of this group were wide-spread at the beginning of the 16th century (Fig. 11, 1).

#### Goblets

In the shaft there were found three types of drinking vessels (Fig. 14, 3-4-5).

#### Jugs

On the basis of the former publications we can state that this type of vessel was made by Hungarian potters, who continued their work during the 16th

century, under Turkish rule too (Fig. 15, 1-2-3; Fig. 5, 6; Fig. 17, 3).

#### Jars

This type of jar for was typical in Ozora in the 16-17th century.

Its antecedents can be found in the material of the late Middle Ages (Fig. 16, 2).

#### Aquamanile

The most interesting vessel of the find-unit was a jar with a man's head on its neck. It could be dated to the first third of the 16th century (Fig. 16, 1 a-b).

#### Stove-tiles

The material of the shaft contained a great mass of stove-tiles, which could be divided into several groups (Fig. 17-18-19). The analysis of these objects supported our above-mentioned statement, that this shaft contained the material of the aristocratic residence of the late 15th century. The earliest period was represented by the goblet-shaped stove-tiles. In later times the bowl shaped tiles prevailed. In the period of the Turkish domination a new type appeared, which spread only on the territory of Hungary.

#### Glass-wares

Among the glass-wares of the shaft there were pieces imported from Venice (Fig. 20, 1), but bottles made in Hungary also were found (Fig. 20, 7).

During the first half of the 15th century a great deal of glass made in Venice was imported to Hungary, but from the middle of this century the Hungarian glass-making also began to develop. The glasses of the shaft can be dated mainly to the second half of the 15th century, but we can suppose, that some pieces were made at the beginning of the 16th century.

#### Objects made of Iron

Among these objects we could find mainly knives, and other tools. They could be dated to the same time as the pottery (Fig. 21).

I. Feld, K. H. Gyürky  
Budapest Történeti Múzeum  
H-1014 Budapest  
Dísz tér 17.

I. Gerelyes  
Magyar Nemzeti Múzeum  
H-1370 Budapest  
Pf. 364

L. Gere, J. Tamási  
Országos Műemléki Felügyelőség  
H-1014 Budapest  
Táncsics M. u. 1.





# COMMUNICATIONES ARCHÆOLOGICÆ HUNGARIÆ

1989

**Felelős szerkesztő:**

**KOVÁCS TIBOR**

**Szerkesztő:**

**FODOR ISTVÁN**

**Technikai szerkesztő:**

**GARAM ÉVA**

**A szerkesztőbizottság tagjai:**

**ECSEDY ISTVÁN, GABLER DÉNES, HORVÁTH ISTVÁN,  
SELMECZI LÁSZLÓ, VALTER ILONA**

**Szerkesztőség: 1370 Budapest, Múzeum krt. 14–16. Pf. 364  
Telefon: 13 82 705**



## TARTALOM – INDEX

BÁCSKAY Erzsébet	A lengyeli kultúra néhány DK-dunántúli lelőhelyének pattintott kőeszközei ..... 5 Chipped Stone Implements in some Localities of Lengyel-Culture in SE-Transdanubia ..... 21
<i>appendix:</i> T. BÍRÓ Katalin	A lengyeli kultúra dél-dunántúli pattintott kőeszköz-leletanyagainak nyersanyagáról I. .... 22 On the Raw Material of the Chipped Stone Industry of South-Transdanubian Lengyel-Culture Sites Part I. .... 30
Judit S. KOÓS	Der II. Bronzefund von Tiszaladány ..... 31
Tibor KOVÁCS	Die verbliebenen Funde des bronzezeitlichen Gräberfeldes von Dunakeszi im Ungarischen Nationalmuseum ..... 45
Tibor KEMENCZEI	Bemerkungen zur Chronologie der spätbronzezeitlichen Grabfunde im Donau-Theiß Zwischenstromgebiet ..... 73
B. HELLEBRANDT Magdolna	A pácini IV. bronzlelet ..... 97 Der IV. Bronzefund von Pácin ..... 111
<i>appendix:</i> PAKSY László	Pácin IV. lelet Fe-tartalmának vizsgálata ..... 114 Untersuchung des Fe-Gehaltes im Funde von Pácin IV. .... 116
Miklós SZABÓ	Beiträge zur Geschichte des keltischen Drachenpaarmotivs ..... 119
László BORHY	Ein eisernes Dosenortband mit Messingtauschierung aus Pannonien ..... 129
Róbert MÜLLER	Vorbericht über die Freilegung des Grabes eines hohen Militärs aus der Mittelawarenzeit in Gyenesdiás ..... 141
KOVÁCS László	A nagyhalász-zomborhegyi 10. századi magyar temetőrészlet ..... 165 Ungarischer Friedhofsteil von Nagyhalász-Zomborhegy aus dem 10. Jahrhundert ..... 176
FELD István–GERELYES Ibolya– GERE László– H. GYŰRKY Katalin– TAMÁSI Judit	Újabb késő középkori leletegyüttes az ozorai várkastélyból ..... 177 A newly Found 15–16-th Century from the Castle of Ozora ..... 206
H. GYŰRKY Katalin	A magyarországi üvegművesség fellendülése a 15. század közepén ..... 209 Aufschwung der Glasindustrie in Ungarn zur Mitte des 15. Jahrhunderts ..... 220