



You have downloaded a document from
RE-BUŚ
repository of the University of Silesia in Katowice

Title: Zastosowanie Skali Ustosunkowań Interpersonalnych (SUI) w diagnozie niedostosowania społecznego nieletnich dziewcząt i chłopców : (analiza porównawcza)

Author: Joanna Różańska-Kowal, Izabela Rajska-Kulik

Citation style: Różańska-Kowal Joanna, Rajska-Kulik Izabela. (2000). Zastosowanie Skali Ustosunkowań Interpersonalnych (SUI) w diagnozie niedostosowania społecznego nieletnich dziewcząt i chłopców : (analiza porównawcza). "Chowanna" (2000, t. 1, s. 52-72).



Uznanie autorstwa - Użycie niekomercyjne - Bez utworów zależnych Polska - Licencja ta zezwala na rozpowszechnianie, przedstawianie i wykonywanie utworu jedynie w celach niekomercyjnych oraz pod warunkiem zachowania go w oryginalnej postaci (nie tworzenia utworów zależnych).



UNIwersYTET ŚLĄSKI
W KATOWICACH



Biblioteka
Uniwersytetu Śląskiego



Ministerstwo Nauki
i Szkolnictwa Wyższego

| | | | | | |
|------------|--|---------------|-------------------|--------------|-----------|
| „Chowanna” | Wydawnictwo Uniwersytetu Śląskiego | Katowice 2000 | R. XLIII (LIV) | T. 1 (14) | s. 52--72 |
|------------|--|---------------|-------------------|--------------|-----------|



Joanna RÓŻAŃSKA-KOWAL
Izabela RAJSKA-KULIK

Zastosowanie Skali Ustosunkowań Interpersonalnych (SUI) w diagnozie niedostosowania społecznego nieletnich dziewcząt i chłopców (analiza porównawcza)

Pojęcie „społeczne niedostosowanie” nie jest w literaturze przedmiotu definiowane jednoznacznie. W zależności od stanowiska i poglądów dotyczących etiologii, przejawów i motywacji społecznego niedostosowania zmienia się sposób jego interpretowania. Zgodnie z podejściem opartym na czynnikach socjologicznych niedostosowanie społeczne to „nieumiejętność dostosowania swego działania do własnej pozycji, roli i statusu w grupach społecznych, niedostosowanie się do norm i postaw akceptowanych przez te grupy (Szewczuk, red., 1985, s. 175). W takim rozumieniu, podzielanym także przez O. Lipkowskiego (1977, s. 106), niedostosowanie społeczne jest ogólną postacią (syndromem) zachowania negatywnego wobec norm społecznych.

H. Spionek (1965, s. 275), opierając się na przesłankach psychologicznych, za istotę niedostosowania społecznego dzieci uważa nieprawidłowości w rozwoju osobowości, co często prowadzi do zakłócenia stosunków społecznych między dziećmi i ich otoczeniem. Podobne stanowisko reprezentują

M. Przetacznikowa i M. Susułowska (1959, s. 252), według których niedostosowanie społeczne przejawia się w postaci trudności lub całkowitego braku umiejętności w nawiązywaniu kontaktu uczuciowego z innymi ludźmi.

Z kolei A. Makowski (1994, s. 25), rozpatrując pojęcie niedostosowania społecznego w aspekcie psychologicznym i socjologiczno-pedagogicznym, stwierdza, iż jest to dewiacja osobowościowa, u której podłoża leżą czynniki biopsychiczne lub środowiskowe, wywierające destrukcyjny wpływ na aktywność, kontakty społeczne i harmonię życia wewnętrznego jednostki. Pomimo różnic w interpretacji tego pojęcia zdołano uchwycić treści wspólne, do których zaliczono m.in. to, iż niedostosowanie społeczne wyraża się w negatywnym stosunku do norm społecznych, do uznanych społecznie wartości. Ponadto stanowi manifestację trudnej wewnętrznej sytuacji jednostki, a trudności wychowawcze wynikające ze społecznego niedostosowania cechuje znaczna trwałość postaw aspołecznych (Lipkowski, 1977, s. 106; Makowski 1994, s. 25).

Zewnętrznymi przejawami niedostosowania społecznego są zachowania traktowane jako dezadaptacyjne, tzn. niezgodne z ustalonymi schematami zachowania się obowiązującymi w danym społeczeństwie. Postępowanie odbiegające czy wręcz sprzeczne z zasadami i normami społecznymi mieści się w zakresie pojęcia zachowanie asocjalne. Zdaniem J. M. Stanika (1981, s. 41) asocjalna aktywność ma charakter zachowania zaburzonego i cechuje się bądź to społeczną szkodliwością celów, na których realizację bywa ukierunkowana, bądź wadami w realizacji celów, które niekoniecznie są szkodliwe społecznie, bądź też na zachowania asocjalne składają się łącznie zarówno pierwszy, jak i drugi wcześniej przedstawiony komponent.

Szkodliwe funkcjonowanie społeczne w szerszym zakresie, w całokształcie sytuacji życiowych jednostki, stanowiące konsekwencję wadliwego funkcjonowania jej osobowości, nosi nazwę asocjalności. Według J. M. Stanika (1980, s. 171; 1981, s. 41) zaburzenia asocjalne wynikają z pewego utrwalonego stylu zachowania się jednostki, a centralnym punktem ich występowania, w przypadku nieletnich sprawców czynów przestępczych, jest sfera stosunków interpersonalnych.

W sprawach karnych nieletnich opis obrazu klinicznego asocjalności oraz uchwycenie jej etiologii i leżących u jej podłoża mechanizmów osobowościowych stanowią przedmiot psychologicznej diagnozy niedostosowania społecznego.

Pierwszym etapem w rozpoznawaniu psychologicznego mechanizmu asocjalności jest konstrukcja obrazu klinicznego, który — jak stwierdza A. Lewicki (1969, s. 447) — powinien zawierać możliwie wyczerpujące dane, pozwalające opisać i scharakteryzować sylwetkę badanego od strony swois tego dla niego stylu zachowania.

W tym właśnie obszarze, obejmującym funkcjonowanie jednostki w ujęciu interpersonalnym, istnieje możliwość wykorzystania Skali Ustosunkowań Interpersonalnych (SUI) jako metody przydatnej w diagnozie niedostosowania społecznego, gdyż dostarczając wielu informacji o badanych, ujawnia preferowany przez niego styl funkcjonowania społecznego.

Charakterystykę tego testu (podstawy teoretyczne, sposób przeprowadzania badania i kierunki analizy uzyskanych wyników) zamieścił w swoich opracowaniach J. M. Stanik (1980, 1994, 1997).

Grupy badawcze

Badaniami o charakterze anonimowym zostały objęte 182 osoby w wieku od 15 do 19 lat. Grupa wychowanków zakładu poprawczego liczyła 84 osoby, w tym 44 chłopców i 40 dziewcząt. Grupę porównawczą stanowiło 98 uczniów liceum ogólnokształcącego; w tym 57 chłopców i 41 dziewcząt. Jako grupę kontrolną celowo wybrano osoby z liceum, wychodząc z założenia, że odmienne warunki panujące w środowisku rodzinnym, rówieśniczym i szkolnym (nieletni byli uczniami szkół podstawowych i zasadniczych zawodowych) wywierają zasadniczy wpływ na kształtowanie się różnych stylów funkcjonowania interpersonalnego.

Założenia badawcze

Badania psychologiczne nieletnich przestępców, które prowadzili: H. Spionek (1956), K. Pospiszyl i E. Żabczyńska (1981), K. Dąbrowski (1967) oraz J. M. Stanik (1980), wskazują na zachowania agresywne, wrogie nastawienie do kolegów i przełożonych, sugestywność, brak wiary w siebie i nieufność do własnych uzdolnień. Na tej podstawie można wnioskować, że:

- nieletni w porównaniu z licealistami będą preferowali style funkcjonowania interpersonalnego o dużym nasyceniu wrogością oraz submisją (styl agresywno-sadystyczny, buntowniczo-podejrzliwy oraz wycofująco-masochistyczny);
- nieletnich z zakładu poprawczego będzie charakteryzował niski poziom samoakceptacji oraz bezradność i pesymizm w relacjach społecznych.

Analiza wyników badań

Ogólne porównanie wyników badań nieletnich i licealistów

Analizy i interpretacji dokonano na wynikach surowych (aktualnie trwają prace nad normalizacją skali dla młodzieży). Pierwszym etapem analizy było porównanie wyników 98 uczniów LO i 84 wychowanków zakładów poprawczych. Na tym etapie nie zróżnicowano grup badawczych ze względu na płeć.

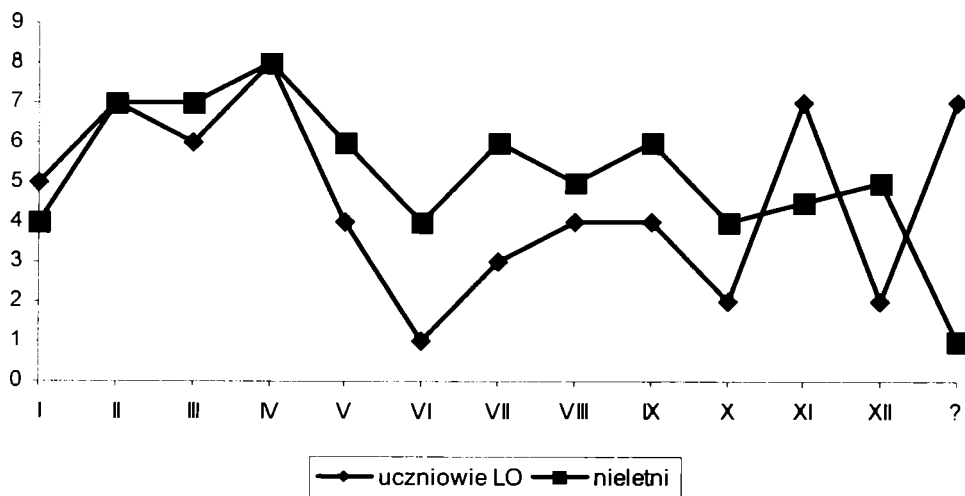
Dla ogólnego porównania obu grup obliczono mediany (Me) dla poszczególnych skali i na ich podstawie sporządzono dwa profile — dla nieletnich i uczniów liceum ogólnokształcącego. Wartość median przedstawia tabela 1.

Tabela 1

Mediany dla poszczególnych skali SUI dla uczniów LO i nieletnich

| Badani \ Skala | I | II | III | IV | V | VI | VII | VIII | IX | X | XI | XII | ? |
|----------------|---|----|-----|----|---|----|-----|------|----|---|-----|-----|---|
| Uczniowie LO | 5 | 7 | 6 | 8 | 4 | 1 | 3 | 4 | 4 | 2 | 7 | 2 | 7 |
| Nieletni | 4 | 7 | 7 | 8 | 6 | 4 | 6 | 5 | 6 | 4 | 4,5 | 5 | 1 |

Uzyskane na tej podstawie profile przedstawia rysunek 1.



Rys 1. Profile SUI dla nieletnich i uczniów LO

Profile wskazują na znaczne różnice w skali V (styl wycofująco-masochistyczny), VI (styl buntowniczo-podejrzliwy), VII (styl agresywno-sadystyczny) oraz skali IX (samoakceptacja), X (kłamstwo), XII (bezradność, „wołanie o pomoc”). W celu określenia, w jakim stopniu różnice w wynikach obu grup są statystycznie istotne, zastosowano test mediany. Jego wyniki zamieszcza tabela 2.

Tabela 2

Wartość statystyki z χ^2
dla poszczególnych skal SUI
w grupie nieletnich
i licealistów (df=1)

| Skala | χ^2 |
|-------|----------|
| I | 0,02 ni |
| II | 0,023 ni |
| III | 0,38 ni |
| IV | 5,72* |
| V | 1,32 ni |
| VI | 26,87*** |
| VII | 20,41*** |
| VIII | 8,24** |
| IX | 8,27** |
| X | 11,61*** |
| XI | 9,9** |
| XII | 42,67*** |
| ? | 42,67*** |

ni — nieistotne statystycznie

* $p < 0,05$

** $p < 0,01$

*** $p < 0,001$

Z tabeli 2 wynika, że w skali V (styl wycofująco-masochistyczny) nie uzyskano, mimo znacznej różnicy między medianami, statystycznie istotnej różnicy wyników w teście mediany. Można to wyjaśnić znacznym rozproszeniem wyników w grupie nieletnich. Rozkład liczebności uzyskany w skali V przez wychowanków zakładu poprawczego jest dwumodalny (wartości modalne wynoszą 2 i 4).

Mimo braku różnic między medianami uzyskano istotnie statystycznie różnice w wynikach skali IV. W tej skali (styl uległo-zależny) różnice biorą się z większej skośności rozkładu liczebności efektów uzyskanych przez nieletnich. Rozkłady liczebności obu badanych grup są lewoskośne i jednomodalne. Jednak w odniesieniu do licealistów wartość modalna jest równa medianie, natomiast w rozkładzie liczebności wyników uzyskanych przez wychowanków

zakładów poprawczych wartość modalna jest wyższa od mediany i wynosi 10 (por. Ferguson, Takane, 1999). Świadczy to o mniejszej tendencji uczniów liceów ogólnokształcących do zachowań uległych i podporządkowanych wobec innych. Brak uległości to rezultat dużej autonomii uczniów i ich zaradności w sytuacjach społecznych, a także adekwatnej samooceny (skala IX i XI). W grupach nieformalnych zauważa się natomiast bardziej ścisłą hierarchię dominacji i podporządkowania, stąd większe rozproszenie wyników — styl funkcjonowania wychowanka zakładu poprawczego zdeterminowany jest jego pozycją w podkulturze.

Niewielkie różnice dostrzeżono również między medianami grupy nieletnich i licealistów w skali VIII (styl współzawodnicząco-narcystyczny). Okazały się one jednak statystycznie istotne ze względu na dużą koncentrację wyników nieletnich poniżej mediany. Nieletni nie są więc skłonni do akcentowania własnej niezależności i do dewaluacji drugiej osoby w celu wykazania własnej przewagi. Wychowanków bowiem zakładów poprawczych obowiązuje — w stosunku do członków grupy — lojalność, koleżeństwo, solidarność, wzajemna pomoc, a w stosunku do społeczeństwa — otwarta wrogość i agresja lub bierny opór, podejrzliwość oraz wycofanie się z kontaktów interpersonalnych (co potwierdza wynik skali VI i VII).

Istotne różnice między nieletnimi i licealistami w skali VI (styl buntowniczo-podejrzliwy) świadczą o wrogich i antyspołecznych zachowaniach wychowanków zakładów poprawczych. Charakteryzuje ich ponadto: nieufność i chłód uczuciowy tendencje do buntowania się przeciwko wewnętrznym nakazom i demonstracyjne podkreślanie swojego wrogiego i destrukcyjnego nastawienia wobec innych. Opisane powyżej cechy są charakterystyczne zwłaszcza dla dewiacyjnych grup młodzieżowych, dokonujących przestępstw o charakterze chuligańskim. Celem tych przestępstw nie jest zdobycie środków materialnych lub zemsta, a jedynie zademonstrowanie wrogości wobec otoczenia i bunt przeciw oficjalnie uznanym wartościom. Chłód uczuciowy umożliwia przestępcy zarówno traktowanie czynu zabronionego jako zabawy, jak i satysfakcję z krzywdy wyrządzonej innym bez względu na koszty.

Nieletni uzyskują również, w porównaniu z licealistami, istotnie wyższe wyniki w skali VII (styl agresywno-sadystyczny). Wychowanków zakładów poprawczych cechują więc częste ataki agresji fizycznej i słownej. Dążą oni do wyrządzenia komuś krzywdy fizycznej bądź moralnej. Przejawiają wrogi stosunek do siebie i innych, w szczególności charakteryzuje ich pozbawione uczuć, instrumentalne traktowanie drugiego człowieka.

Według Leary'ego (1957) zachowania z tej kategorii są skutkiem totalnej frustracji osobnika, powstałej w efekcie licznych niepowodzeń życiowych w doświadczeniach z innymi ludźmi. Agresywny sposób bycia wywołać ma w innych osobach lęk, poczucie winy oraz skłaniać ich do uległości i bezwzględnego podporządkowania się. Charakterystyka funkcjonowania jedno-

stek z podwyższonymi wynikami w skali VII pozwala dopatrywać się u nich rysów osobowości antyspołecznej (zgodnie z terminologią klasyfikacji DSM IV).

Wyniki skali IX świadczą o niskiej samoocenie badanych nieletnich w porównaniu z uczniami liceum ogólnokształcącego. Obniżony poziom samoakceptacji wychowanków zakładów poprawczych wiąże się z ich wrogą i podejrzliwą osobowością oraz z wysokim napięciem lękowym. Wrogość wobec siebie, rzutowana na otoczenie, przyczynia się do niepowodzeń w kontaktach interpersonalnych. Negatywne doświadczenia społeczne obniżają poziom samooceny, co z kolei sprzyja wrogim nastawieniom i wycofywaniu się z kontaktów społecznych. Tworzy się więc swoiste błędne koło, które trudno przerwać.

Wychowankowie zakładów poprawczych uzyskali również statystycznie istotnie wyższe wyniki w skali kłamstwa (skala X) niż licealiści. Jednak wyniki obu grup badanych mieszczą się w przedziale wyników przeciętnych. Świadczyć to może o tym, iż licealiści mają bardziej realistyczny obraz własnej osoby. Z kolei nieletni przejawiają silniejszą tendencję do przedstawiania pozytywnego obrazu siebie. Takie wnioski dotyczące nieletnich pozostają jednak w sprzeczności z wynikami skal VI, VII, IX (buntowniczność, agresywność, samoakceptacja). Rozbieżność tę można tłumaczyć faktem, że w podkulturze dewiacyjnej pozytywny obraz własnej osoby jest inny niż obraz siebie aprobowany przez szersze kręgi społeczne. Osoba odbierana w środowisku podkultury jako pozytywna powinna być przyjacielska, współpracująca i gotowa do pomocy dla członków grupy dewiacyjnej, co potwierdzają wyniki skal II, III (style: podtrzymująco-opiekuńczy i współpracująco-przyjacielski), oraz — w zależności od pozycji w hierarchii podkultury — dominująca lub uległa (o czym świadczą wyniki skal I i IV). W odniesieniu natomiast do społeczeństwa powinna ją cechować agresywna, wojownicza postawa oraz bezkompromisowy bunt przeciwko oficjalnie uznanym wartościom, normom i autorytetom.

Nieletni, w porównaniu z licealistami, otrzymali niskie wyniki w skali XI (zaradność, realizm, względna autonomia), które potwierdzają ich tendencje do izolowania się w interakcjach społecznych oraz brak równowagi emocjonalnej. Wyniki uzyskane przez wychowanków zakładów poprawczych w skali XII wskazują na ich poczucie małej wartości, co ujawniła już skala IX, negatywną ocenę własnego miejsca w życiu, własnych możliwości oraz działań i związany z tym negatywny stosunek do innych ludzi. Niedostosowana młodzież odznacza się, w porównaniu z uczniami liceów ogólnokształcących, dużą bezradnością i pesymizmem, małą aktywnością społeczną, podejrzliwością i wysokim napięciem lękowym. Przewiduje ona najczęściej przeszkody i niepowodzenia, a nie pozytywne rezultaty swojego działania. Przyczynami takiego stanu rzeczy może być kumulowanie się negatywnych

doświadczeń w środowisku rodzinnym i szkolnym oraz nieumiejętność kompromisowego rozwiązywania sytuacji konfliktowych i skutecznego, racjonalnego pokonywania przeszkód w trakcie realizacji różnych potrzeb i celów życiowych.

Porównanie wyników badań dziewcząt z zakładu poprawczego i dziewcząt z LO

Wychodząc z założenia, iż nie tylko odmienny charakter środowiska rodzinnego, szkolnego i rówieśniczego, ale również płeć badanych osób wpływa na ich styl interpersonalnego zachowania się, na kolejnym etapie interpretacji uzyskanych rezultatów badane grupy zróżnicowano pod względem płci.

Na podstawie wyników uzyskanych w SUI przez dziewczęta z zakładu resocjalizacyjnego oraz dziewczęta z LO ustalono następujące wartości mediany w zakresie poszczególnych skal (tabela 3).

Tabela 3

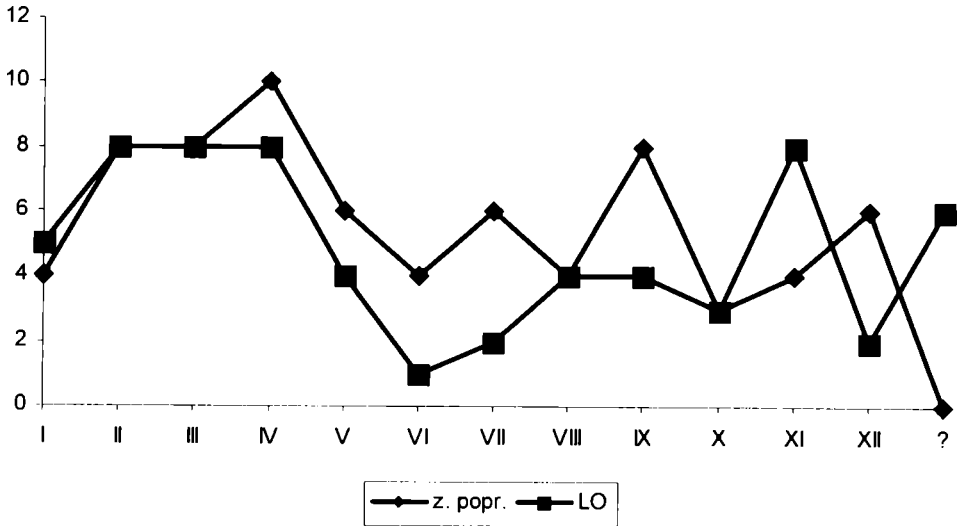
Mediany dla poszczególnych skal SUI uzyskane przez licealistki i wychowanki zakładu poprawczego

| Skala \ Grupa badana | I | II | III | IV | V | VI | VII | VIII | IX | X | XI | XII | ? |
|----------------------------------|---|----|-----|----|---|----|-----|------|----|---|----|-----|---|
| Dziewczęta LO | 5 | 8 | 8 | 8 | 4 | 1 | 2 | 4 | 4 | 3 | 8 | 2 | 6 |
| Dziewczęta z zakładu poprawczego | 4 | 8 | 8 | 10 | 6 | 4 | 6 | 4 | 8 | 3 | 4 | 6 | 0 |

Uzyskane dzięki tym ustaleniom profile przedstawia rysunek 2.

Profile wskazują na wyraźne różnice pomiędzy wynikami w teście SUI uzyskanymi przez licealistki i dziewczęta z zakładu poprawczego. Rozbieżność wyników jest szczególnie duża w skalach IV (styl uległo-zależny), V (styl wycofująco-masochistyczny), VI (styl buntowniczo-podejrzliwy), VII (styl agresywno-sadystyczny), IX (samoakceptacja), XI (zaradność), XII (wołanie o pomoc) i (?). Nieletnie wychowanki z zakładu poprawczego wykazują więc, w porównaniu z licealistkami, silniejszą tendencję do zachowań uległych i podporządkowanych (skala IV), przy czym ich uległość często przybiera skrajną formę — wycofywania się z kontaktów społecznych i wrogości wobec siebie i innych ludzi (skala V). Charakteryzują się one również agresywnym, antyspołecznym zachowaniem oraz neurotyczną podejrzliwością i chłodem uczuciowym wobec innych (skala VII i VI). Dziewczęta z zakładu poprawczego mają niższą samoocenę niż dziewczęta z liceum oraz wykazują mniejszy

stopień zaradności i realizmu skala (IX i XI). Wartość (?) wskazuje na większe zdecydowanie wychowanek placówki resocjalizacyjnej w wyborze odpowiedzi i większą umiejętność oceny swoich zachowań. Dziewczeta z liceum prezentują postawę idealistyczną, buntując się przeciwko badaniu zachowań, a nie postaw, „dużemu nasyceniu testu agresją” oraz demonstrują nieumiejętność właściwej oceny swoich zachowań, wskazującą na trudności z odróżnieniem „ja” realnego od „ja” idealnego.



Rys. 2. Profile SUI dla dziewcząt z obu grup

W celu stwierdzenia, w jakim stopniu uzyskane różnice w wynikach obu grup są statystycznie istotne, zastosowano test mediany. Jego rezultaty przedstawia tabela 4.

Wyniki testu mediany wskazują na występowanie statystycznie istotnych różnic między dziewczętami z liceum a dziewczętami z zakładu poprawczego w skalach: IV, V, VI, VII, IX, XI, XII, (?), a zarazem potwierdzają różnice zaznaczające się w profilach. Analiza statystyczna przeprowadzonych wyników badań pozwala na następującą charakterystykę porównawczą obu grup dziewcząt:

1. Nie wystąpiły statystycznie istotne różnice między licealistkami a nieletnimi dziewczętami w skalach I, II, III, VIII. Tendencje przywódcze i skłonności do współzawodniczenia są więc w obu grupach podobne i niezbyt silne (Me 5 i 4), natomiast zarówno u licealistek, jak i wychowanek zakładu poprawczego wyraźnie w samoopisie zaznaczyły się zachowania podtrzymująco-opiekuńcze i współpracująco-przyjacielskie.

Tabela 4

Wartości statystyki χ^2
dla poszczególnych skal SUI
nieletnich dziewcząt i licealistek

| Skala SUI | χ^2 |
|-----------|-----------|
| I | 1,33 ni |
| II | 1,74 ni |
| III | 0,11 ni |
| IV | 9,01 * |
| V | 11,98 ** |
| VI | 28,02 *** |
| VII | 11,08 *** |
| VIII | 0,02 ni |
| IX | 10,54 ** |
| X | 0,3 ni |
| XI | 21,29 *** |
| XII | 27,27 *** |
| ? | 11,88 *** |

* $p < 0,05$

** $p < 0,01$

*** $p < 0,001$

ni — brak istotności

2. Statystycznie istotne różnice w skalach IV, V, VI, VII między dziewczętami obu badanych grup wskazują na preferowanie przez nie odmiennych stylów funkcjonowania interpersonalnego. Dziewczęta z liceum ujawniają mniejszą gotowość do podporządkowania się innymi, nie wycofują się z kontaktów społecznych. Cechuje je zaufanie i zaangażowanie uczuciowe w relacjach interpersonalnych. Ich samoopis dowodzi rozwiązywania konfliktów z innymi ludźmi w sposób nieagresywny (słownie wiele z nich deklaruje, że są przeciwnikami wszelkich form agresji). Dziewczęta z zakładu poprawczego są natomiast osobami uległymi wobec innych, szukającymi ich pomocy i wsparcia. Nadmierna uległość nieletnich dziewcząt może wynikać z dwóch powodów. Po pierwsze, pochodzą one często z patologicznych środowisk rodzinnych, w których wymaga się od dzieci bezwzględnego podporządkowania i za najmniejsze przejawy niesubordynacji stosuje się surowe kary fizyczne. Po drugie, w dewiacyjnej grupie rówieśniczej również najczęściej istnieje określona hierarchia dominacji i podporządkowania. Dzięki uległości dziewczęta uzyskują poczucie przynależności, zrozumienia ich problemów i zaspokojenie potrzeb (głównie emocjonalnych). Uległość wiąże się z podatnością zarówno na korzystne, jak i niekorzystne wpływy otoczenia społecznego. Umożliwia osiągnięcie szybkich i pozytywnych zmian

w procesie resocjalizacji. Oznacza jednak konieczność izolacji od dotychczasowych dominujących grup rówieśniczych i patologicznie funkcjonującej rodziny (w przeciwnym wypadku istnieje poważne niebezpieczeństwo powrotu do zachowań aspołecznych i przestępczych). Nieletnie dziewczęta manifestują tendencje do wycofywania się z kontaktów interpersonalnych i do społecznej izolacji. Ich nastawienie do innych ludzi cechuje wrogość, podejrzliwość, chłód emocjonalny i odrzucenie uczuciowe. Tendencje te powstają często w odrzucającej je lub obojętnej emocjonalnie rodzinie i są wzmacniane przez środowisko szkolne (nauczycieli, kolegów). Swoiste napiętnowanie w stylu „uczeń trudny wychowawczo”, „drugoroczny”, „osiół”, „głupi” powoduje izolowanie się od takiego środowiska i poszukiwanie rekompensaty również przez zachowania agresywne oraz przedmiotowe traktowanie innych osób. W procesie resocjalizacji należy przełamać nieufność i wrogość nieletnich, wykorzystując ich uzdolnienia i zainteresowania oraz pozytywne tendencje do współpracy i opieki nad innymi.

3. Znaczne zróżnicowanie wyników obu grup dziewcząt występuje również w skalach IX, XI, XII, (?). Licealistki charakteryzuje wysoki stopień samoakceptacji i zadowolenia z siebie oraz optymizm, emocjonalna zaradność i względna autonomia, natomiast nieletnie dziewczęta z zakładu poprawczego wykazują niską samoocenę, związaną z ich wrogą i podejrzliwą osobowością. Są one w kontaktach społecznych mało zaradne, negatywnie oceniają swoje możliwości, a w swoim działaniu przewidują jedynie niepowodzenia. Wyniki skali (?) świadczą jednak o pewnej dozie realizmu — są samokrytyczne, trafnie oceniają swoje antyspołeczne zachowania i ich skutki. W procesie resocjalizacji należy więc wykorzystać te pozytywne tendencje, wskazując na możliwości podniesienia samooceny dzięki alternatywnym prospołecznym zachowaniom. Ważne jest również zastosowanie technik pozytywnego myślenia o swoich zdolnościach i możliwościach oraz treningu podstawowych umiejętności interpersonalnych, co pozwoli nieletnim zaspokoić podstawowe potrzeby emocjonalne i społeczne.

Analiza porównawcza wyników badań uzyskanych przez chłopców z zakładu poprawczego i z LO

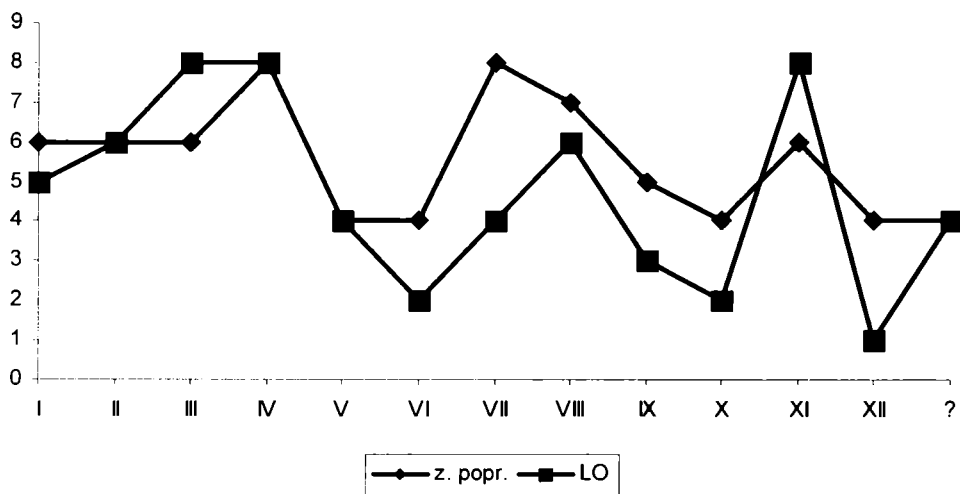
Na podstawie rezultatów, które otrzymali w SUI chłopcy z obu badanych grup, ustalono następujące wartości mediany w zakresie poszczególnych skal (tabela 5).

Uzyskane na podstawie tych wyników profile przedstawia rysunek 3.

Tabela 5

Mediany dla poszczególnych skal SUI uzyskane przez licealistów i wychowanków zakładu poprawczego

| Skala \ Badana grupa | I | II | III | IV | V | VI | VII | VIII | IX | X | XI | XII | ? |
|-------------------------------|---|----|-----|----|---|----|-----|------|----|---|----|-----|---|
| Chłopcy z LO | 5 | 6 | 8 | 8 | 4 | 2 | 4 | 6 | 3 | 2 | 8 | 1 | 4 |
| Chłopcy z zakładu poprawczego | 6 | 6 | 6 | 8 | 4 | 4 | 8 | 7 | 5 | 4 | 6 | 4 | 4 |



Rys. 3. Profile SUI dla chłopców z obu badanych grup

Osiągnięte profile ukazują znaczne różnice pomiędzy chłopcami z LO a wychowankami zakładu poprawczego, które ujawniły się w skali III. Na tej podstawie można wnioskować, iż uczniowie liceum częściej przejawiają pozytywne, współpracująco-przyjacielskie nastawienie do innych ludzi. Z kolei nieletni w swoim zachowaniu silniej demonstrują podejrzliwość i bunt (skala VI) oraz w większym stopniu manifestują skłonności agresywno-sadystyczne (skala VIII).

Grupa chłopców przebywających w placówce resocjalizacyjnej charakteryzuje się niższym poziomem samoakceptacji (skala IX), a także ograniczonym poczuciem autonomii, mniejszą zaradnością i mniejszym realizmem w porównaniu z licealistami (skala XI). Analiza profili pozwala również wysunąć wniosek, iż nieletni częściej niż licealiści akceptują pesymizm i bezradność, a ich zachowania mogą nosić znamiona „wołania o pomoc”.

W celu stwierdzenia istotności różnic pomiędzy wynikami badań obu grup zastosowano test mediany. Rezultaty przeprowadzonej analizy statystycznej zawiera tabela 6.

Tabela 6

Wartość statystyki χ^2
dla poszczególnych skal SUI
nieletnich chłopców i licealistów

| Skala | χ^2 |
|-------|-----------|
| I | 0,72 ni |
| II | 0,06 ni |
| III | 1,59 ni |
| IV | 0,4 ni |
| V | 0,06 ni |
| VI | 5,26 * |
| VII | 14,81 *** |
| VIII | 1,48 ni |
| IX | 4,29 * |
| X | 15,79 *** |
| XI | 3,91 * |
| XII | 18,32 ** |
| ? | 0,006 ni |

* $p < 0,05$

** $p < 0,01$

*** $p < 0,001$

ni — brak istotności

Analiza statystyczna wyników uzyskanych w dwóch wyodrębnionych grupach chłopców pokazuje, iż uczniowie szkoły ogólnokształcącej różnią się od wychowanków zakładu poprawczego w zakresie sześciu preferowanych stylów funkcjonowania społecznego. Nie została statystycznie potwierdzona różnica zaznaczająca się w skali III, na co miało wpływ znaczne rozproszenie efektów uzyskanych przez badanych z obu grup.

Osiągnięte przez nieletnich sprawców czynów karalnych wyższe wyniki w skali VI (styl buntowniczo-podejrzliwy) świadczą o częstszym, w porównaniu z licealistami, przejawianiu zachowań wrogich i antyspołecznych, spowodowanych biernością i bezsilnością. Nieletni z zakładu poprawczego charakteryzują się poczuciem wyobcowania i nieufnością wobec innych, okazywanym chłodem emocjonalnym oraz zachowaniami cynicznymi, przekornymi i pełnymi zawziętości. Cechuje ich zwiększona skłonność do buntowania się przeciwko zewnętrznym nakazom, a także odrzucanie norm społecznych, traktowanych jako fałszywe i obłudne.

Kolejna skala, w której ramach ujawniły się różnice pomiędzy badanymi grupami, to skala VII — miara aktywności społecznej określanej jako styl zachowania agresywno-sadystycznego. Uzyskane przez wychowanków zakładu resocjalizacyjnego wysokie wyniki w tej skali potwierdzają wcześniejsze spostrzeżenia dotyczące cechującej ich wrogości i nieufności. W tym wypadku

otrzymane rezultaty wskazują na nasiloną wrogość, już nie tylko odczuwaną, ale także przejawianą w postaci agresji słownej (nadmierny krytycyzm, sarkazm, wyzwiska), jak i w formie bezpośrednich ataków fizycznych. Nieletni sprawcy czynów przestępczych w większym stopniu niż licealiści są skłonni do wyrządzenia komuś krzywdy natury fizycznej lub moralnej, a także do instrumentalnego traktowania innych osób i do górowania nad nimi.

Statystycznie istotne różnice stwierdzono w odniesieniu do skali IX, mierzącej stan osobowości określanej jako samoakceptacja lub stopień samozadowolenia. Uzyskane wyniki, dotyczące chłopców z zakładu poprawczego, odzwierciedlają ich niższy stopień zadowolenia z siebie, bardziej negatywną postawę wobec własnej osoby.

Rezultaty przeprowadzonych badań ujawniły różnice pomiędzy grupami w skali X — kłamstwa. Ze względu na to, że jej konstrukcja opiera się na samoopisie o faktach powszechnie występujących wśród ludzi, wyższe wyniki uzyskane przez nieletnich świadczą o większej w tej grupie tendencji do przedstawiania wyidealizowanego obrazu własnej osoby. Jednakże w wypadku obu analizowanych grup owa skłonność do ukrywania negatywnej prawdy o sobie i prezentowania siebie w lepszym świetle nie przekracza przeciętnego poziomu.

Analiza otrzymanych wyników pozwoliła stwierdzić różnice w zakresie skali XI mierzącej zaradność, realizm, względną autonomię. Jak pokazuje zestawienie wyników uczniów LO z wynikami nieletnich sprawców czynów przestępczych, młodzież z pierwszej grupy charakteryzuje się większą przedsiębiorczością, optymizmem, a w interakcjach społecznych nastawiona jest bardziej na realizację wytyczonych celów, w mniejszym zaś stopniu na emocjonalną syntonię. Z kolei młodzieńcy z drugiej grupy bardziej negatywnie oceniają swoje możliwości, a co za tym idzie — częściej przewidują przeszkody i niepowodzenia życiowe, a w kontaktach społecznych cechuje ich mniejsza zaradność w porównaniu z uczniami LO.

Ostatnia skala, w której ramach zostały ujawnione statystycznie istotne różnice pomiędzy grupami, to skala XI (pesymizm, bezradność, „wołanie o pomoc”). Jak się okazało, wychowankowie zakładu poprawczego silniej niż licealiści odczuwają brak sensu własnych działań prospołecznych związanych z pomaganiem innym ludziom, gdyż obawiają się ich niedoceny. Chłopcy ci mają mniejsze poczucie własnej wartości, bardziej negatywną ocenę własnego miejsca w życiu, własnych możliwości i efektów swoich działań. Analiza jakościowa dokonana w ramach tej skali pokazała, iż nieletni przestępcy częściej obawiają się bliskości emocjonalnej z drugim człowiekiem, częściej przeżywają obawy związane z odrzuceniem przez otoczenie.

Wprawdzie przeprowadzona analiza statystyczna nie ujawniła różnic pomiędzy grupami pod względem pozostałych, ujętych w SUI, dominujących stylów funkcjonowania społecznego, jednakże na uwagę zasługuje fakt, iż

zarówno u licealistów, jak i wychowanków zakładu poprawczego wyraźnie w samoopisie zaznaczyły się tendencje do nawiązywania kontaktów społecznych pozwalających na uzyskanie wsparcia, rady i pomocy ze strony innych.

Zestawienie rezultatów badań wyników uzyskanych przez nieletnie dziewczęta i nieletnich chłopców

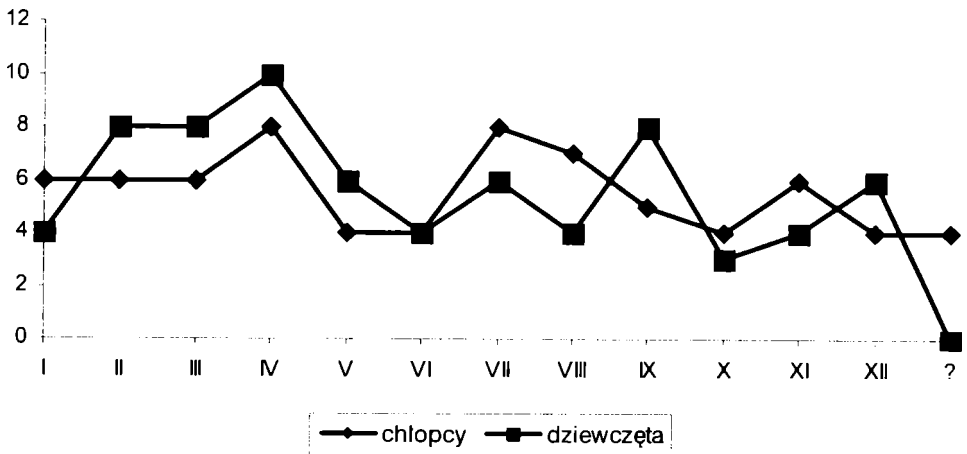
Celem kolejnego etapu analizy, interpretacji wyników była odpowiedź na pytanie: Czy i w jakim stopniu nieletni przebywający aktualnie w zakładzie poprawczym, zróżnicowani w badaniach ze względu na płeć, różnią się w zakresie preferowanego stylu funkcjonowania społecznego? Wartości mediany otrzymane w grupie dziewcząt i grupie chłopców z zakładu poprawczego przedstawia tabela 7.

Tabela 7

Mediany dla poszczególnych skal SUI, uzyskane przez grupę nieletnich dziewcząt i chłopców

| Skala \ Badana grupa | I | II | III | IV | V | VI | VII | VIII | IX | X | XI | XII | ? |
|----------------------------------|---|----|-----|----|---|----|-----|------|----|---|----|-----|---|
| Dziewczęta z zakładu poprawczego | 4 | 8 | 8 | 10 | 6 | 4 | 6 | 4 | 8 | 3 | 4 | 6 | 0 |
| Chłopcy z zakładu poprawczego | 6 | 6 | 6 | 8 | 4 | 4 | 8 | 7 | 5 | 4 | 6 | 4 | 4 |

Biorąc pod uwagę wyniki tabeli 7, uzyskano następujące profile, które ukazują rysunek 4.



Rys. 4. Profile dla nieletnich z obu grup

Wyniki zastosowanego testu przedstawia tabela 8.

Tabela 8

Wartość statystyki χ^2
dla poszczególnych skal SUI
grupy nieletnich dziewcząt i chłopców

| Skala I | χ^2 |
|---------|----------|
| I | 4,39* |
| II | 6,81** |
| III | 2,21 ni |
| IV | 6,83** |
| V | 10,68** |
| VI | 0,14 ni |
| VII | 5,39* |
| VIII | 9,48** |
| IX | 3,03 ni |
| X | 6,16* |
| XI | 2,33 ni |
| XII | 5,73* |
| ? | 15,31*** |

* $p < 0,05$

** $p < 0,01$

*** $p < 0,001$

Na podstawie analizy statystycznej osiągniętych wyników można stwierdzić, iż grupa dziewcząt i chłopców przebywających w zakładzie poprawczym nie różni się pod względem zachowań współpracująco-przyjacielskich, a także w zakresie tendencji buntowniczo-podejrzliwych.

Otrzymane rezultaty, stanowiąc potwierdzenie wcześniejszych ustaleń, wskazują, iż nieletni z jednej strony przejawiają w swojej aktywności pozytywne nastawienie i gotowość do współdziałania, jednak ograniczone do osób znaczących, które oceniają jako ważne dla siebie i które, jak można założyć, prawdopodobnie odgrywają istotną rolę w grupach nieformalnych. Z drugiej strony wychowankowie zakładów poprawczych demonstrują wrogie i nieufne nastawienie w stosunku do tych, którzy nie są przez nich uznawani za osoby ważne lub którzy wyrządzili im krzywdę.

Dokonana analiza prowadzi również do wniosku, że osoby przebywające w placówkach resocjalizacyjnych, zarówno dziewczęta, jak i chłopcy, nie różnią się między sobą, jeśli chodzi o poziom samoakceptacji oraz poczucie zaradności i autonomii, które jest niższe w porównaniu z uczniami LO.

Na podstawie znacznych statystycznych różnic pomiędzy wynikami nieletnich z obu grup w zakresie skali II i VIII można wysunąć wniosek, iż dziewczęta są bardziej skłonne do zachowań podtrzymująco-opiekuńczych, cechu-

jących się osobistym i przyjaznym charakterem relacji interpersonalnych. Z kolei chłopcy częściej przejawiają w swoim zachowaniu styl współzawodnicząco-narcystyczny, którym wyrażają wyniosłość, oraz przesadnie akcentują swoją niezależność. Nieletni płci męskiej częściej także demonstrują swoją dominację nad innymi, której towarzyszy wrogość do świata zewnętrznego i do siebie. W układach interpersonalnych postrzegają i traktują drugiego człowieka jako tło umożliwiające wykazanie im swojej przewagi.

Na uwagę zasługuje fakt, iż chłopcy z zakładu poprawczego nie różnią się od chłopców z LO, gdy chodzi o nasilenie zachowań mających prowadzić do dewaluacji wartości drugiej osoby. Zjawisko to można tłumaczyć okresem dojrzewania, który przeżywają badani. Zwiększona agresja, negatywizm, chęć zaakcentowania własnej dominacji przyczyniają się do manifestowania, a w konsekwencji utrwalania tego typu zachowań.

Wyniki uzyskane w skali IV i V ujawniły istotne różnice pomiędzy badanymi grupami pod względem stylu uległo-zależnego i wycofująco-masochistycznego.

Dziewczęta przebywające w zakładzie poprawczym są bardziej skłonne niż nieletni chłopcy do uległości i podporządkowania się innym, a także przejawiają gotowość do nawiązywania kontaktów interpersonalnych. Jednak w skrajnych wypadkach ich zachowania odznaczające się uległością mogą oznaczać wycofanie się i społeczną izolację, a czasem wrogość do siebie i otoczenia (skala V).

Wcześniej przedstawiona analiza wykazuje, iż dziewczęta z placówki resocjalizacyjnej częściej, w porównaniu z uczennicami LO, w swoim zachowaniu manifestują komponenty stylu wycofująco-masochistycznego.

Rezultaty prowadzonych badań pozwoliły również stwierdzić, iż aktywność społeczna chłopców z zakładu poprawczego w większym stopniu stanowi odzwierciedlenie skłonności przywódczych, chęci przewagi i dominowania, aniżeli ma to miejsce w przypadku nieletnich dziewcząt. Potwierdzają to również wyniki świadczące o statystycznie wyższym poziomie skłonności agresywno-sadystycznych w grupie nieletnich chłopców. Można postawić hipotezę, iż ujawnione różnice wynikają z różnic płci. Zarówno wyposażenie biologiczne, jak i styl wychowania oraz społeczne oczekiwania wobec dziewcząt do pewnego stopnia hamują ich aktywność społeczną zabarwioną agresją nastawioną na górowanie nad innymi. Dane liczbowe wskazują również na obniżone w wypadku nieletnich wychowanek zakładu poprawczego poczucie własnej wartości, bezradność, brak wiary w siebie i w swoją przyszłość. Pod tym względem opisana grupa różni się istotnie zarówno od nieletnich chłopców, jak i uczennic LO.

Stwierdzono także, iż chłopcy z zakładu resocjalizacyjnego charakteryzują się silniejszą tendencją, w porównaniu z dziewczętami, do przedstawiania siebie w lepszym świetle.

Dyskusja nad wynikami

Przeprowadzone badania wskazują na istotne statystycznie zróżnicowanie stylów funkcjonowania społecznego nieletnich i licealistów.

Uzyskane wyniki potwierdzają wcześniejsze założenie badawcze mówiące o preferowaniu przez wychowanków zakładów poprawczych stylów funkcjonowania interpersonalnego mocno nasyconych wrogością oraz submisją (styl agresywno-sadystyczny i buntowniczo-podejrzliwy). Świadczy to o tym, że wrogie i antyspołeczne zachowania częściej manifestują nieletni aniżeli młodzież licealna. Wychowanków placówek resocjalizacyjnych charakteryzuje większa nieufność i chłód uczuciowy wobec innych oraz tendencje do buntowania się przeciwko zewnętrznym nakazom i autorytetom. Przejawiają oni ponadto częste ataki agresji zarówno fizycznej, jak i słownej.

W odniesieniu do osób z zakładu poprawczego skłonności te kształtują się najczęściej w rodzinie potologicznej, odrzucającej lub obojętnej emocjonalnie, nie zaspokajającej podstawowych potrzeb psychologicznych. Środowiskiem, które niejednokrotnie utrwała wrogie i destrukcyjne nastawienie do wszystkiego jest szkoła. Ciągłe manifestowanie oburzenia i karzące reakcje ze strony nauczycieli i pozostałych uczniów rodzą poczucie odrzucenia i napiętnowania, prowadzą do zwiększonej agresji oraz nasilenia nieufności, a w konsekwencji do poszukiwania zaspokojenia potrzeby uznania i przynależności poza szkołą, często w środowisku kryminogennym, gdzie wspomniani nieletni znajdują akceptację i zainteresowanie ze strony innych. Płynąca z tego satysfakcja może okazać się na tyle istotna, że koszty jej uzyskania (w postaci przyjmowania pewnych zachowań uznanych za nie aprobowane społecznie) mogą ulec zminimalizowaniu.

Jednym z ważniejszych kroków w procesie resocjalizacji winna być zatem próba nawiązania szczerego, pozbawionego uprzedzeń kontaktu emocjonalnego z osobą nieletnią, co pozwoliłoby przełamać jej wrogość i nieufność.

Powyższe rozwiązania prowadzą również do wniosku, że integralnym składnikiem w procesie resocjalizacji winien być trening konstruktywnego wyrażania gniewu, irytacji i złości, bez agresji słownej czy przemocy fizycznej. Prowadzony w zakładzie poprawczym, w ramach zajęć z psychologiem, trening umiejętności komunikacyjnych i strategii rozwiązywania konfliktów, doprowadzając do bardziej realistycznego spostrzegania świata i problemów codziennego życia, mógłby wpłynąć na pozytywną zmianę postaw wobec innych ludzi oraz pomóc w odnalezieniu swojego miejsca w rodzinie czy w szkole.

Badania nie potwierdzają założenia o przewadze stylu wycofująco-maso-chistycznego w zachowaniu nieletnich chłopców. Występują natomiast staty-

stycznie istotne różnice pomiędzy grupą licealistek a grupą wychowanek zakładu poprawczego oraz grupą nieletnich dziewcząt i chłopców. Rezultat taki można tłumaczyć większą uległością dziewcząt, wynikającą ze zróżnicowanych oddziaływań wychowawczych ze względu na płeć. Według J. R a n s c h b u r g a (1993, s. 109) otwarte przejawy agresji fizycznej chłopców są przez rodziców i wychowawców słabiej karane (a czasami nawet popierane) niż u dziewcząt. Prowadzi to do ujawniania się u chłopców w sytuacji frustracji agresji bezpośredniej, natomiast u dziewcząt — postawy wycofywania, bierności i ukrytej wrogości.

Nieletni pochodzą często z patologicznych środowisk rodzinnych, w których wymaga się od dzieci bezwzględnej podporządkowania i za najmieszce przejawy niesubordynacji stosuje się surowe kary fizyczne i słowne. Takie reakcje rodzicielskie powodują w okresie dzieciństwa tendencję do wycofywania się i uległości w środowisku rodzinnym i skierowanie agresji na rówieśników. W okresie adolescencji ów styl funkcjonowania utrzymuje się u dziewcząt (co może się wiązać z zinternalizowaną rolą społeczną kobiety i mniejszą siłą fizyczną), natomiast u chłopców uległość przeradza się w bunt i zachowanie o charakterze odwetowym.

Jak pokazały wyniki przeprowadzonych badań, niższy poziom samoakceptacji i zadowolenia z siebie, a także bardziej negatywną ocenę swoich możliwości oraz własnego miejsca w życiu częściej akcentują nieletni niż licealiści. Manifestowane mniejsze poczucie własnej wartości pozornie wydaje się sprzeczne z większą, w porównaniu z licealistami, tendencją chłopców z zakładu poprawczego do idealizowania własnej osoby (skala X). Jednakże w tym wypadku wyniki wskazujące na skłonność do prezentowania pozytywnego obrazu siebie wiążą się ze specyfiką funkcjonowania w warunkach izolacji zakładowej. Umiejętność ukrywania negatywnej prawdy o sobie i przedstawiania się w lepszym świetle może przynosić efekty w postaci pochwał, przepustek czy innych form gratyfikacji, będących konsekwencją dobrego sprawowania. Tymczasem niższa samoocena, większy pesymizm są prawdopodobnie wyrazem rzeczywistych przekonań na swój temat, co potwierdzają wyniki uzyskane w skalach składowych SUI, ukazujących w odniesieniu do nieletnich ich negatywny stosunek do siebie i nasiloną wrogość wobec innych.

Sprzeczność pomiędzy tendencją do przedstawienia się w lepszym świetle u chłopców a faktem przyznania się przez nich do większej wrogości i zachowań agresywnych można tłumaczyć ich większymi skłonnościami przywódczymi (skala I), które szczególnie objawiają się w okresie dojrzewania w postaci manifestowania swojej siły, dominacji oraz buntu wobec autorytetów. W tym wypadku agresja stanowi środek wymuszania szacunku i posłuszeństwa oraz sposób podkreślania swojej autonomii i odrębności.

Na uwagę zasługuje również fakt, iż nieletni chłopcy postrzegają siebie — w kontekście zachowań agresywnych — jako górujących nad innymi ludźmi mimo stwierdzonej u nich niższej samooceny. Wynika to prawdopodobnie z poczucia bycia kimś niezwykłym, nietypowym, z racji swojego bogatego doświadczenia związanego z aktami przemocy.

Biorąc to wszystko pod uwagę, ważne jest, aby w kontakcie z wychowankami zakładu poprawczego osoby zaangażowane w proces ich resocjalizacji przejawiały zdecydowaną i konsekwentną postawę. Jednakże na efekty oddziaływań wychowawczych w dużej mierze mogą wpłynąć pozytywne kontakty interpersonalne oparte nie tylko na konstruktywnej kontroli i krytyce, ale również na otwartości i życzliwości.

Wyniki w skali XI i XII potwierdzają większą bezradność i pesymizm, które cechują wychowanków zakładu poprawczego, szczególnie nieletnie dziewczęta. Mały realizm i brak zaradności oraz poczucie ograniczonej autonomii wynikają również z omawianych wcześniej tendencji do izolowania się w kontaktach społecznych, pesymizmu i niskiej samooceny.

Niski poziom samooceny i dysfunkcyjne założenia dotyczące teraźniejszości winny być korygowane na podstawie terapii poznawczej, której celem będzie doprowadzenie do zaakceptowania siebie, ukazanie realnej i pomyślnej perspektywy zamierzeń życiowych i oraz pobudzenie do własnego działania, rozwinięcie zaradności i operatywności w układaniu sobie życia na nowo.

Dla efektów i trwałości wyników resocjalizacji istotny jest fakt, iż — jak pokazały badania — wychowankowie zakładu poprawczego przejawiają gotowość do nawiązywania szczerych i życzliwych kontaktów społecznych, pozwalających na uzyskiwanie od innych wsparcia, rady i pomocy. Powyższe tendencje do współdziałania, do pomocy innym powinny być w procesie resocjalizacji właściwie ukierunkowane i wzmacniane, co umożliwi nieletnim odnalezienie własnego miejsca w najbliższych kręgach — w środowisku rodzinnym i szkolnym.

Wnioski

Na podstawie przeprowadzonych badań można stwierdzić, iż wychowankowie zakładu resocjalizacyjnego, w porównaniu z młodzieżą nieprzestępczą, charakteryzują się większą wrogością i nieufnością wobec innych oraz przejawiają silniejsze tendencje agresywne i skłonność do odwetu. Jednocześnie u większości nieletnich dominuje małe poczucie własnej wartości i negatywna ocena swojego miejsca w życiu oraz swoich możliwości.

Biorąc pod uwagę fakt, że Skala Ustosunkowań Interpersonalnych zróżnicowała obie grupy pod względem dominującego stylu funkcjonowania społecznego, potwierdzając jednocześnie ustalone w trakcie wcześniejszych badań prawidłowości dotyczące osobowości i zachowania nieletnich — zastosowanie tej metody jako pomocnej w diagnozie niedostosowania społecznego młodzieży okazuje się jak najbardziej przydatne.

Bibliografia

- American Psychiatric Association. *Quick Reference to the Diagnostic Criteria from DSM — IV. Materiały Ośrodka Psychoterapii Krótkoterminowej*. [Materiały szkoleniowe. B. m. i. r.].
- Dąbrowski J., 1967: *Cechy osobowości nieletnich przestępców w świetle badań metodą Sacksa i Leary'ego*. „Zdrowie Psychiczne”, nr 3.
- Ferguson G., Takane Y., 1999: *Analiza statystyczna w psychologii i pedagogice*. Warszawa.
- Leary T., 1957: *Interpersonal Diagnosis of Personality*. New York.
- Lewicki A., red., 1969: *Psychologia kliniczna*. Warszawa
- Lewicki A., Paryzek L., Waligóra B., 1978: *Podstawy psychologii penitencjarnej*. W: *Psychologia kliniczna*. Red. A. Lewicki. Warszawa.
- Lipkowski O., 1971: *Dziecko społecznie niedostosowane i jego resocjalizacja*. Warszawa.
- Makowski A., 1994: *Niedostosowanie społeczne młodzieży i jej resocjalizacja*. Warszawa.
- Pospiszyl K., Żabczyńska E., 1991: *Psychologia dziecka niedostosowanego społecznie*. Warszawa.
- Przetacznikowa M., Susułowska M., 1978: *Wybrane zagadnienia psychologii kliniczno-wychowawczej dzieci i młodzieży*. W: *Psychologia kliniczna*. Red. A. Lewicki. Warszawa.
- Ranschburg J., 1993: *Lęk, gniew, agresja*. Warszawa.
- Spionek H., 1965: *Zaburzenia psychoruchowego rozwoju dziecka*. Warszawa.
- Stanik J. M., 1980: *Asocjalność nieletnich przestępców jako przedmiot psychologicznej diagnozy klinicznej*. Warszawa.
- Stanik J. M., Przybyła H., 1981: *Opinia biegłego psychologa w sprawach karnych nieletnich*. Katowice.
- Stanik J. M., 1994: *Skala Ustosunkowań Interpersonalnych (SUI)*. Kielce.
- Stanik J. M., 1997: *Możliwości diagnozy różnicowej stanów reaktywnych za pomocą testu SUI*. „Postępy Psychiatrii i Neurologii”, Suplement 1 (4).
- Szewczuk W., red., 1985: *Słownik psychologiczny*. Warszawa.