



**You have downloaded a document from**  
**RE-BUŚ**  
**repository of the University of Silesia in Katowice**

**Title:** Bibliografia Dorobku Pracowników Uniwersytetu Śląskiego : zmiany systemowe i techniczne

**Author:** Aleksandra E. Adamczyk, Renata Mateusiak, Michał Tomaszek


**Citation style:** Adamczyk Aleksandra E., Mateusiak Renata, Tomaszek Michał. (2019). Bibliografia Dorobku Pracowników Uniwersytetu Śląskiego : zmiany systemowe i techniczne. "Nowa Biblioteka. Usługi, Technologie Informacyjne i Media" (Nr 2 (33), (2019) s. 65-98), doi 10.31261/NB.2019.33.04




Uznanie autorstwa - Na tych samych warunkach - Licencja ta pozwala na kopiowanie, zmienianie, rozprowadzanie, przedstawianie i wykonywanie utworu tak długo, jak tylko na utwory zależne będzie udzielana taka sama licencja.




## **Aleksandra E. Adamczyk**

Biblioteka Uniwersytetu Śląskiego  
Centrum Informacji Naukowej i Biblioteka Akademicka  
Uniwersytet Śląski w Katowicach  
e-mail: [aleksandra.adamczyk@us.edu.pl](mailto:aleksandra.adamczyk@us.edu.pl)  
 <https://orcid.org/0000-0002-6513-171X>

## **Renata Mateusiak**

Biblioteka Uniwersytetu Śląskiego  
Centrum Informacji Naukowej i Biblioteka Akademicka  
Uniwersytet Śląski w Katowicach  
e-mail: [renata.mateusiak@us.edu.pl](mailto:renata.mateusiak@us.edu.pl)  
 <https://orcid.org/0000-0001-5835-6243>

## **Michał Tomaszek**

Biblioteka Uniwersytetu Śląskiego  
Centrum Informacji Naukowej i Biblioteka Akademicka  
Uniwersytet Śląski w Katowicach  
e-mail: [michal.tomaszek@us.edu.pl](mailto:michal.tomaszek@us.edu.pl)  
 <https://orcid.org/0000-0002-0130-380X>

# **Bibliografia Dorobku Pracowników Uniwersytetu Śląskiego – zmiany systemowe i techniczne**

**Abstrakt:** Artykuł dotyczy Bibliografii Dorobku Pracowników Uniwersytetu Śląskiego w ostatnich kilku latach. Omówiono zmiany zaistniałe w bazie bibliograficznej będącej źródłem referencyjnym i wskazano, że jej obecny kształt wynika z powiązań z systemami zewnętrznymi: uczelnianymi (Uniwersytetu Śląskiego w Katowicach) i krajowymi (ministerialnymi). Na kształt bazy mają wpływ: Portal Pracownika, Polska Bibliografia Naukowa (PBN), a w ostatnim czasie Repozytorium Uniwersytetu Śląskiego RE-BUŚ. Przedstawiono zastosowanie formatu MARC21, umożliwienie zastosowania punktacji ministerialnej w rekordzie bibliograficznym, procedury eksportu do Polskiej Bibliografii Narodowej, a także do Portalu Pracownika. Zaprezentowano, w jaki sposób odbywa się rejestrowanie numeru profilowego z systemu

ORCID i eksport dorobku w formacie BibTeX. Wskazano na sposób dodawania linku do repozytorium uniwersyteckiego.

**Słowa kluczowe:** Bibliografia Dorobku Pracowników Uniwersytetu Śląskiego w Katowicach. Format MARC21. Polska Bibliografia Narodowa (PBN). Portal Pracownika Uniwersytetu Śląskiego w Katowicach. Procedury eksportowe. Repozytorium Uniwersytetu Śląskiego RE-BUŚ. System ORCID

## Wstęp

Bibliografia Dorobku Pracowników Uniwersytetu Śląskiego powstała w formie kartoteki już w latach siedemdziesiątych XX w. Od lat dziewięćdziesiątych dorobek uczelni rejestrowany jest w systemie informatycznym, a od roku 2005 publikowany w sieci (Adamczyk, 2008, s. 59–68) i aktualnie dostępny na stronie internetowej CiNiBA, w zakładce *Źródła elektroniczne*. Ostatnie lata były szczególnie obfite w nowatorskie rozwiązania, których wdrożenie okazało się niezwykle istotne nie tyle ze względu na upowszechnienie informacji o aktywności publikacyjnej naukowców Uniwersytetu Śląskiego (dalej: UŚ) w systemie bibliotecznym, ile w związku z przeorganizowaniem systemowym i technicznym pracy nad zasobem pod kątem nowych potrzeb uczelni. Zmiany te wyniknęły z faktu, że od roku 2016 baza bibliograficzna stała się źródłem referencyjnym dla systemów uczelni i państwa, z których najważniejsze to: uniwersytecki system Portal Pracownika i baza ministerialna Polska Bibliografia Narodowa (dalej: PBN) (Adamczyk, 2018, s. 245–255).

## Polska Bibliografia Naukowa

Najważniejsze procedury organizacyjne i technologiczne wdrożone w Bibliografii Dorobku Pracowników Uniwersytetu Śląskiego jako referencyjnym źródle danych bibliograficznych dla Modułu Sprawozdawczego Polskiej Bibliografii Naukowej zostały szczegółowo opisane w kontekście ewaluacji jednostek naukowych w Polsce za lata 2013–2016 (Adamczyk, Tomaszek, Koziara, 2016, s. 167–178).

Po zakończeniu procesów parametryzacyjnych i przekazaniu przez jednostki do PBN informacji wymaganych *Rozporządzeniem Ministra Nauki i Szkolnictwa Wyższego w sprawie Systemu Informacji o Nauce* z 2015 r. (MNiSW, 2015) zadania Bibliografii Dorobku Pracowników Uniwersytetu Śląskiego wynikające z Zarządzenia nr 63 Rektora Uniwersytetu Śląskiego nie uległy zmianie (UŚ, 2015). Biblioteka UŚ w kolejnych okresach sprawozdawczych (MNiSW, 2016) nadal wspiera

Importerów Publikacji, będących oficjalnymi przedstawicielami wydziałów w Module Sprawozdawczym PBN (OPI, 2019), przekazując pliki .xml z wygenerowanymi z Bibliografii (najpierw z bazy PROMAX, a od lata 2017 r. z bazy ROSA) listami publikacji (artykuły, książki i rozdziały) oraz na bieżąco reagując na zmiany w bazie ministerialnej.

Najistotniejsze prace prowadzone w Bibliografii od końca 2016 r., dotyczące przekazywania informacji o dorobku w celach sprawozdawczych w PBN, obejmują:

- wprowadzenie oraz kontrolę poprawności zapisów w identyfikatorach PBN pracowników UŚ;
- konsultacje z pracownikami na temat ich dorobku w PBN oraz obiegu informacji o publikacjach na UŚ;
- testowanie wyeksportowanych plików .xml – usuwanie usterek i poprawki w rekordach zatrzymanych w trakcie masowego importu (OPI, 2019);
- opracowywanie list tytułów, które ze względów formalnych zostaną zatrzymane przy masowym imporcie danych do PBN;
- modyfikowanie rekordów opisów bibliograficznych publikacji w porozumieniu z Importerami Publikacji na wydziałach oraz szkolenia nowo powołanych przedstawicieli jednostek w PBN;
- testowanie poprawek wprowadzanych w procedurze eksportowej z Bibliografii.

W sprawozdawczości ministerialnej istotny jest numer PBN ID. Ma on postać liczby całkowitej i stanowi unikatowy identyfikator osoby (autora, redaktora) w Polskiej Bibliografii Naukowej (OPI, 2019). W strukturze pliku importowego .xml PBN ID osoby jest zawsze zagnieżdżony w opisie publikacji w elemencie węzła <author> jako <system-identifier system="PBN-ID">.

```
<?xml version="1.0" encoding="UTF-8" standalone="yes"?>
<works xmlns="http://pbn.nauka.gov.pl/-/ns/bibliography" pbnunit-id="41">
  <article>
    <title>F1T1P2A nowy artykuł</title>
    <author>
      <given-names>Imię</given-names>
      <family-name>Nazwisko</family-name>
      <system-identifier system="PBN-ID">1709728</system-identifier>
      <affiliated-to-unit>true</affiliated-to-unit>
      <employed-in-unit>true</employed-in-unit>
      <area>OB07</area>
    </author>
  </article>
</works>
```

**Rys. 1.** Przykładowy opis fragmentu struktury pliku .xml

Źródło: (OPI, 2019).

Kontrola poprawności plików .xml obejmuje wgranie danych na środowisko testowe Modułu Sprawozdawczego, analizę komunikatów oraz wprowadzanie niezbędnych korekt. Po wgraniu pliku otrzymujemy raport zawierający procentową liczbę publikacji zaimportowanych pomyślnie, wykaz prac z błędami i możliwość pobrania tych informacji w pliku .csv. Podczas próby zaimportowania plików niezgodnych ze specyfikacją zamiast raportu pojawi się ostrzeżenie. System zatrzymuje opisy publikacji z powodu uchybień formalnych m.in. w postaci:

- braku obowiązkowych identyfikatorów dla publikacji (ISSN, e-ISSN, ISBN, ISMN, DOI)<sup>1</sup>;
- niepodania informacji o autorach, redaktorach;
- luk w wypełnianiu danych bibliograficznych (objętość publikacji) oraz rubryk dotyczących parametrów (brak dat rozpoczęcia i zakończenia konferencji czy kodu kraju) (MNiSW, 2015).

Na rys. 2 zaprezentowano przykład komunikatu PBN dla tytułów z pliku .xml zatrzymanych w trakcie testów importu masowego:

**Import z pliku > Szczegóły** Pozostały czas sesji: 42:42

95%

publikacji zaimportowano pomyślnie

**Raport z importu**

Raport zawiera informacje o dodanych publikacjach oraz błędach. W przypadku poprawnie dodanych publikacji w kolumnie ID znajduje się identyfikator pracy z systemu PBN, w przypadku błędów ID oznacza identyfikator w systemie zewnętrznym.

[POBIERZ RAPORT W CSV](#)

**Prace z błędami**

1	<p><b>3343000152513</b></p> <p>W publikacji o tytule "Bogactwo polszczyzny w świetle jej historii", ID systemu zewn. 3343000152513 wykryto niezgodności (błędy) względem rozporządzenia: Koniec konferencji</p> <p>Koniec konferencji Brak</p>
2	<p><b>3343000152492</b></p> <p>W publikacji o tytule "Ugaszanie duchów : Europa Janion, Europa Derridy", ID systemu zewn. 3343000152492 wykryto niezgodności (błędy) względem rozporządzenia: ISBN/ISSN/ISMN/DOI</p> <p>ISBN/ISSN/ISMN/DOI Brak</p>
	<p><b>3343000152411</b></p> <p>W publikacji o tytule "Bóg osamotniony : [recenzja]", ID systemu zewn. 3343000152411 wykryto niezgodności (błędy) względem rozporządzenia: DOI/ISSN/eISSN (Czasopismo)</p>

**Rys. 2.** Komunikat PBN z importu masowego

Źródło: Opracowanie własne.

<sup>1</sup> ISSN (ang. International Standard Serial Number) – Międzynarodowy Znormalizowany Numer Wydawnictwa Ciągłego, e-ISSN – dla elektronicznych wersji czasopism, ISBN (ang. International Standard Book Number) – Międzynarodowy Znormalizowany Numer Książki, ISMN (ang. International Standard Music Number) – Międzynarodowy Znormalizowany Numer Druku Muzycznego, DOI (ang. Digital Object Identifier) – Cyfrowy Identyfikator Dokumentu Elektronicznego.

Korektę danych ułatwia podany w wykazie prac z błędami identyfikator publikacji z systemu lokalnego, znajdujący się w schemacie .xml w elemencie <system-identifier>. W przypadku Bibliografii Dorobku Pracowników Uniwersytetu Śląskiego jest to numer kontrolny każdego rekordu bibliograficznego (pole 001 szablonu MARC). W przypadku części publikacji zatrzymywanych przez PBN w trakcie testów Biblioteka UŚ sporządza osobny raport, przesyłany Importerom Publikacji w jednostkach. Dotyczy to dorobku, który jest rejestrowany w Bibliografii Dorobku Pracowników Uniwersytetu Śląskiego, ale nie spełnia wymagań formalnych do umieszczenia w Module Sprawozdawczym. Są to m.in.:

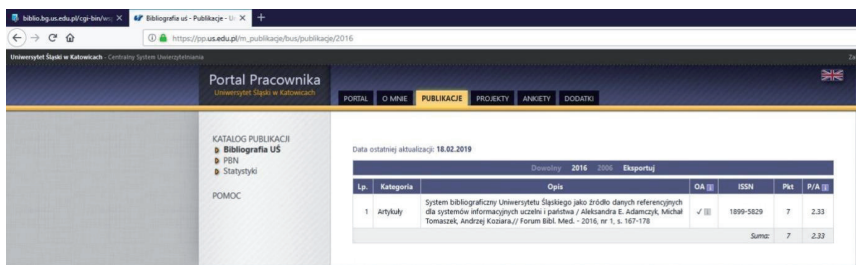
- publikacje niespełniające definicji dzieła naukowego (m.in. abstrakty, postery, streszczenia);
- artykuły z czasopism, którym nie nadano ISSN;
- publikacje online pozbawione wymaganych identyfikatorów;
- materiały bez wystarczającej liczby arkuszy wydawniczych;
- dorobek artystyczny.

### **Portal Pracownika**

Kolejne narzędzie, którego jedno z podstawowych źródeł danych stanowi Bibliografia Dorobku Pracowników Uniwersytetu Śląskiego, to Portal Pracownika. Jest to system wewnętrzny uczelni, a logowanie do niego odbywa się poprzez wprowadzenie loginu i hasła w Centralnym Systemie Uwierzytelniania Uniwersytetu Śląskiego (CAS) (UŚ, 2019). Ta nowa funkcjonalność została wdrożona pod koniec 2016 r. jako jeden z Systemów Informatycznych Uniwersytetu Śląskiego. Jej celem jest umożliwienie kierownikom jednostek monitorowanie postępów podległych im naukowców w obszarach takich jak:

- dorobek publikacyjny (wraz z rankingami oraz danymi pobieranymi z PBN);
- działalność badawczo-rozwojowa (informacja o zadeklarowanych dyscyplinach wiedzy);
- projekty wynalazcze;
- projekty badawcze oraz wnioski o granty;
- informacja o widzialności w sieci (konta ORCID, Google Scholar, ResearchGate).

Osoba zalogowana do Portalu Pracownika ma wgląd w swój dorobek naukowy w zakładce *Publikacje* (zob. rys. 3).



**Rys. 3.** Okno Portalu Pracownika

Źródło: Opracowanie własne.

Dane dotyczące publikacji pobierane są tylko i wyłącznie z Bibliografii Dorobku Pracowników Uniwersytetu Śląskiego. Eksport z bazy bibliotecznej odbywa się w odstępach tygodniowych, a pliki eksportowe w formacie .txt są pobierane i wgrywane automatycznie do Portalu Pracownika.

Od lipca do września 2018 r. Biblioteka UŚ zgodnie z załącznikiem do pisma Prorektora ds. Badań Naukowych z dnia 17 lipca 2018 r. przypisała punktację do artykułów, książek i rozdziałów opublikowanych w latach 2017–2018. Dzięki temu administratorzy Portalu Pracownika mogli go rozbudować o dodatkowe informacje, w tym o raport Działalność Naukowa Pracowników, oraz stworzyć Ranking Publikacji – wykaz dorobku o minimalnej liczbie punktów, określonej za pomocą parametru wejściowego (tzw. punkt odcięcia). Raporty dostępne są m.in. dla rektorów i dziekanów i pozwalają na bieżący wgląd w wyniki pracowników, którzy złożyli oświadczenie o zaliczeniu do liczby N oraz zadeklarowali prowadzenie działalności naukowej w co najmniej jednej dyscyplinie naukowej (MNiSW, 2018).

## ORCID

W Bibliografii Dorobku Pracowników Uniwersytetu Śląskiego na początku 2019 r. rozpoczęto prace nad umożliwieniem eksportu danych o publikacjach w formacie BibTeX (Wikipedia, 2019) w celu przygotowania wgrywania plików z dorobkiem do profili w systemie ORCID (Open Researcher and Contributor ID). Jest to otwarta i bezpłatna platforma utrzymująca rejestr unikatowych identyfikatorów dla naukowców i instytucji z całego świata, bez względu na reprezentowaną dyscyplinę. Wdrażany od 2012 r. ORCID pozwala na jednoznaczną identyfikację pracowników nauki i ich dorobku publikacyjnego w obrębie specjali-



stycznych baz danych, repozytoriów oraz serwisów społecznościowych (Przyłuska, Ortman, Radomska, 2013, s. 223–230). W przeciwieństwie do identyfikatorów stosowanych lokalnie w elektronicznych źródłach informacji (np. ResearcherID w Web of Science Core Collection) ORCID jest narzędziem uniwersalnym, pozwalającym na zintegrowanie w obrębie jednego systemu kompletu danych na temat prowadzonej działalności naukowo-badawczej (Kulczycki, 2017)<sup>2</sup>.

Zgodnie z pierwszą wersją *Projektu rozporządzenia Ministra Nauki i Szkolnictwa Wyższego w sprawie ewaluacji jakości działalności naukowej* (MNiSW, 2018) każdy pracownik prowadzący działalność naukową, składając wymagane oświadczenia (m.in. o dyscyplinie), musi posiadać profil w ORCID. Profil ten można uzupełnić m.in. o informację dotyczącą dorobku publikacyjnego, którą wprowadza się na kilka sposobów:

- przez integrację z bazami danych (m.in. Scopus, Web of Science, MLA International Bibliography, CrossRef);
- przez ręczne dodanie poszczególnych tytułów;
- przez import plików za pomocą formatu BibTeX (ORCID, 2019).

Wychodząc naprzeciw oczekiwaniom środowiska naukowego, Biblioteka UŚ zaprojektowała w module graficznym Bibliografii Dorobku Pracowników Uniwersytetu Śląskiego konfigurowalne narzędzie umożliwiające eksport publikacji do formatu BibTeX. Konwerter dostępny jest jako jedna z *Opcji* w module *Pracownik*. Po wybraniu konkretnego nazwiska w *Opcjach* uruchamiamy narzędzie, w którym mamy możliwość konfigurowania eksportu poprzez m.in.:

- wybór rodzaju publikacji (artykuły, książki, rozdziały) z możliwością zaznaczenia wszystkich naraz;
- zakres lat (według pola 090 r).

Ze względu na specyfikę ORCID dostępna jest opcja wyboru wyeksportowania publikacji do plików zawierających nie więcej niż 50 tytułów oraz możliwość eksportu do jednego pliku.

## Repozytorium Uniwersytetu Śląskiego RE-BUŚ

Kolejnym projektem w ramach Bibliografii Dorobku Pracowników Uniwersytetu Śląskiego, jest Repozytorium Uniwersytetu Śląskiego RE-BUŚ – otwarta baza danych zawierająca pełne teksty publikacji pracowników, doktorantów i studentów UŚ (UŚ, 2019). Utworzona

---

<sup>2</sup> ORCID – identyfikator, który powinien mieć każdy naukowiec. Dostępny w: [http://ekulczycki.pl/warsztat\\_badacza/orcid-identyfikator-ktory-kazdy-naukowiec-powinien-miec/](http://ekulczycki.pl/warsztat_badacza/orcid-identyfikator-ktory-kazdy-naukowiec-powinien-miec/) (1.02.2019).

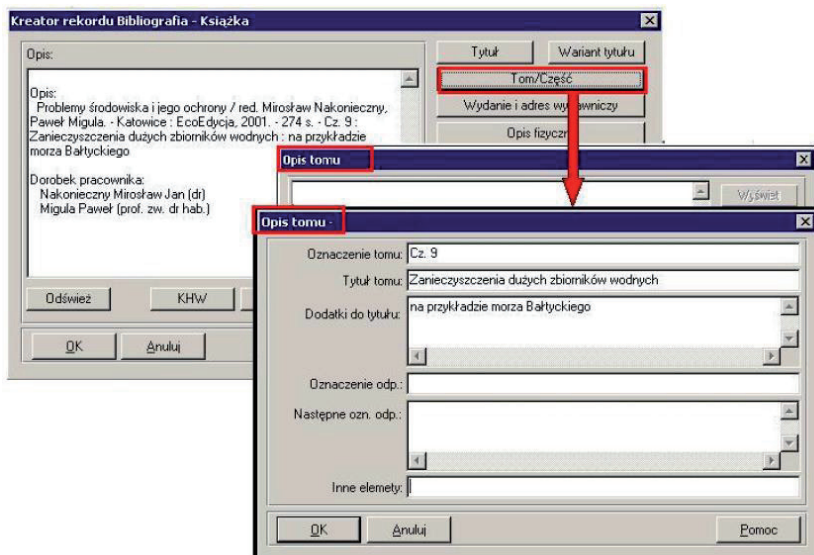


w celu propagowania dorobku naukowego afiliowanego do uczelni, promowania badań naukowych i wspomagania procesów dydaktycznych, obejmuje już około 8000 rekordów zdeponowanych na podstawie *Zarządzenia nr 21/2018 z dnia 19 lutego 2018 r. Rektora UŚ* (UŚ, 2018).

Każda publikacja w otwartym dostępie (np. na licencji Creative Commons), zgłaszana do Bibliografii Dorobku Pracowników Uniwersytetu Śląskiego, zostaje przekazana redaktorom Repozytorium, którzy deponują tytuł, nadając mu unikatowy identyfikator Handle System (DSpace, 2019). I odwrotnie – każdy tytuł zdeponowany przez pracownika w RE-BUŚ nie wymaga osobnego zgłoszenia do operatorów Bibliografii, jest przesyłany przez redaktorów RE-BUŚ. W celu szybszej rejestracji odnośników do Repozytorium w Bibliografii zaprojektowano i wdrożono rozwiązanie umożliwiające dodawanie linków bez ściągnięcia autoryzacji z rekordów bibliograficznych.

## **Standardy normalizacyjne Wprowadzanie danych w bazie PROMAX**

Przed wdrożeniem Bibliografii ROSA wprowadzanie danych do bazy bibliograficznej polegało na wypełnianiu konkretnych rubryk w formularzu kreatora dla danego typu dokumentu (w dalszej części artykułu przykłady opisu książki). Poszczególne rubryki odpowiadały kolejnym strefom (polom) opisu bibliograficznego. Dodatkowe udogodnienie polegało na tym, że nie trzeba było stosować znaków oddzielających poszczególne strefy, gdyż generowały się one automatycznie. Po użyciu klawiszy Ctrl+Enter powstawał kolejny dodatek do tytułu oraz kolejne oznaczenie odpowiedzialności. Podstawowymi elementami do wypełnienia w opisie książki były: Tytuł, Wydanie i Adres Wydawniczy, Opis Fizyczny (tylko objętość), następnie – jeśli były w rejestrowanym dokumencie – Seria, Tom/Część. W kreatorze rozdziału (niesamoistnej części wydawnictwa) opis książki, z której pochodził rozdział, powstawał po wprowadzeniu podstawowych danych w rubryce „Tytuł całości”, natomiast tytuł czasopisma (właściwie jego skrót) był pobierany ze słownika czasopism. W parametrach należało obowiązkowo podać rok bibliografii i zaznaczyć wartość „aktywny”, by opis znalazł się w raporcie.

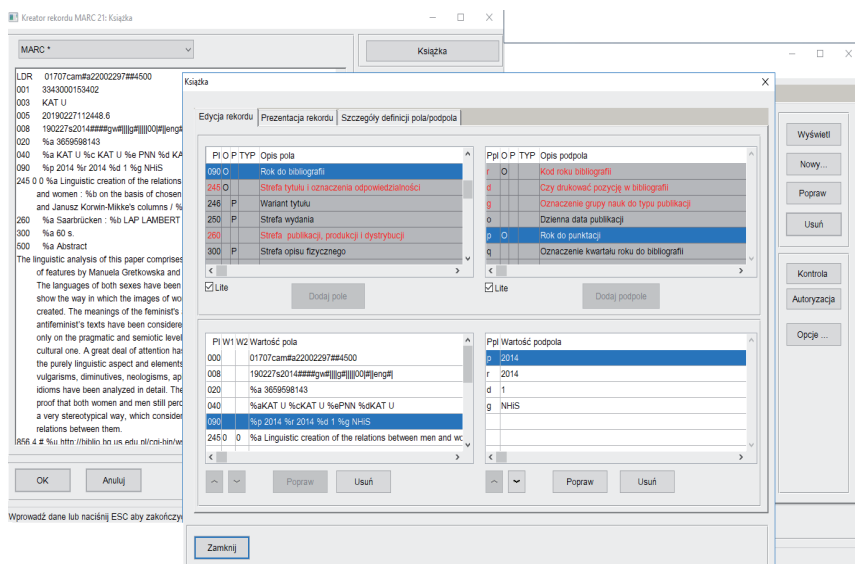


**Rys. 4.** Kreator rekordu bibliograficznego w systemie PROMAX

Źródło: (Adamczyk, Tomaszek, 2006, s. 40).

## Zastosowanie formatu MARC21 w bibliografii ROSA

Zasadnicza zmiana dotycząca metody wprowadzania danych do bazy bibliograficznej polegała na zastosowaniu formatu MARC21, który jest obecny na każdym etapie rejestracji danych. Przy wprowadzaniu opisu wyświetlają się pola formatu MARC21 – na rys. 5 przedstawiono przykład rejestracji książki.



**Rys. 5.** Kreator opisu bibliograficznego w formacie MARC21 w systemie ROSA  
Źródło: Opracowanie własne.

Rejestracją bibliograficzną dorobku pracowników zajmowały się w dużej mierze osoby niezwiązane z opracowaniem zbiorów (prace bibliograficzne należały do obowiązków pracowników Działu Udostępniania i Informacji Naukowej Biblioteki UŚ), a dodatkowo korzystanie z bazy PROMAX nie wymagało znajomości terminologii formatu MARC21.

## Format MARC21

Format MARC stanowi standard używany do zapisywania i wymiany informacji bibliograficznych i im pokrewnych w formie czytelnej maszynowo. MARC21 powstał z ujednoczenia formatów USMARC, UKMARC i CAN/MARC. Struktura rekordu<sup>3</sup> w formacie MARC21 odpowiada wymaganiom normy PN-ISO 2709:2010 *Informacja i dokumentacja – Format do wymiany informacji*. Zgodnie z nią składa się z etykiety rekordu, tablicy adresów i pól danych.

<sup>3</sup> Rekord jest elementarną formą organizacji danych w zautomatyzowanym systemie bibliotecznym lub informacyjnym i zawiera informacje identyfikujące konkretny obiekt bibliograficzny.

Etykieta rekordu jest pierwszym elementem złożonym z 24 znaków. Zawiera ona dane niezbędne do właściwego przetwarzania rekordu. Tablica adresów składa się z jednostek zbudowanych z etykiet, oznaczenia długości i lokalizacji poszczególnych pól danych występujących w rekordzie. Dane wprowadzane do rekordu zgrupowane są w polach. Pola te identyfikowane są za pomocą trzycyfrowych etykiet (zapisanych w tablicy adresów), dzielą się na pola danych kontrolnych (które są polami stałej długości bez wyodrębnionych podpól i wskaźników) oraz pola zmiennej długości. Na początku każdego pola zmiennej długości znajdują się dwa jednoznakowe wskaźniki, którymi mogą być cyfra lub spacja [...]. Pola zmiennej długości składają się z podpól identyfikowanych za pomocą dwuznakowych kodów podpól. Pierwszym znakiem kodu podpola jest separator podpól [...], drugim znakiem jest identyfikator podpola; identyfikatorem może być mała litera lub cyfra (Grzędzińska, 2012, s. 1).

Pola/podpola mogą być powtarzalne albo niepowtarzalne.

Format MARC21 opracowano dla dokumentów bibliograficznych różnych typów. Dokumentacja tego formatu dostępna jest w internecie, na stronie Biblioteki Kongresu, pod adresem: <http://www.loc.gov/marc/marcdoch.html>. Materiały metodyczne, instrukcje i podręczniki na temat wprowadzania danych w formacie MARC21 przygotowywane są głównie przez Centrum Formatów i Kartotek Haseł Wzorcowych przy Bibliotece Uniwersyteckiej w Warszawie. W serii „Formaty i Kartoteki” ukazały się dotychczas instrukcje w zakresie tworzenia rekordu bibliograficznego dla książek, wydawnictw ciągłych, druków muzycznych, dokumentów kartograficznych, starych druków, dokumentów dźwiękowych, ikonograficznych, elektronicznych, filmów, rekordu kartoteki haseł wzorcowych i rekordu zasobu<sup>4</sup>. Z kolei instrukcje dotyczące tworzenia artykułu

<sup>4</sup> Wybrane instrukcje formatu MARC21: E. Chrzan, A. Padziński: *Format MARC 21 rekordu zasobu*. Warszawa: SBP, 2001; A. Drożdż, M. Stachyra: *Format MARC 21 rekordu bibliograficznego dla dokumentu dźwiękowego*. Warszawa: SBP, 2002; G. Dudzicka, D. Gazicka-Wójtowicz, I. Grzybowska: *Format MARC 21 rekordu bibliograficznego dla dokumentu kartograficznego*. Warszawa: SBP, 2009; *Format MARC 21 rekordu bibliograficznego dla dokumentu ikonograficznego*. Oprac. K. Sanetra, B. Górecka, A. Graff. Warszawa: SBP, 2013; *Format MARC 21 rekordu bibliograficznego dla książki*. Oprac. zespół pod red. K. Grzędzińskiej. Wyd. 3 zm. i popr. Warszawa: SBP, 2012; *Format MARC 21 rekordu bibliograficznego dla książki*. Oprac. zespół pod red.: M. Rowińskiej i I. Wiśniewskiej. Warszawa: SBP, 2017; H. Mieczkowska: *Format MARC 21 rekordu bibliograficznego dla starego druku*. Warszawa: SBP, 2017; B. Nałęcz: *Format MARC 21 rekordu bibliograficznego dla wydawnictwa ciągłego*.

w formacie MARC21 opracował i wydał zespół pracowników Biblioteki Narodowej (Jaroszewicz, Krynicka, Wieczorkowska, 2008).

W instrukcjach przygotowanych przez administratorów bazy bibliograficznej ROSA<sup>5</sup> przedstawiono m.in. rodzaj używanych pól, które trzeba wypełniać (podstawowe to 008, 090, 245 oraz powtarzalne 910), a także podpól, takich jak: **a**, **b**, **n**, **p**, **c** (w polu 245), i wymaganych znaków umownych. Głównym celem bibliografii jest rejestrowanie dorobku pracowników US – przyjęcie wszystkich elementów stosowanych w formacie MARC21 nie jest zasadne, dlatego zoptymalizowano opis bibliograficzny. Zawartość pól zależy od rodzaju rejestrowanego dokumentu, np. pole 260 jest obowiązkowe dla książek, filmów, działalności artystycznej, pole 362 dla czasopism, a pole 773 dla artykułów i rozdziałów. Na charakterystykę treściową przeznaczono powtarzalne pola 690 zawierające słowa kluczowe, jednak nie są one obowiązkowe.

### Elementy generowane automatycznie

Schemat przekonwertowanego rekordu bibliograficznego dokumentów z wcześniej stosowanej bazy PROMAX do bazy ROSA odpowiada założeniom formatu MARC21. Do elementów generowanych automatycznie, które nie są wypełniane przez wprowadzającego dane, należą: etykieta rekordu, czyli tzw. LDR (pole 000), a także pola niepowtarzalne: 001 – numer kontrolny rekordu, 005 – data ostatniej modyfikacji rekordu, 040 – instytucja sporządzająca opis (KAT U) oraz 999 (stopka rekordu dokumentująca czynności wykonywane przez operatorów).

W module administratora częściowo ustawiono wartości dla pola 008, operator może wypełniać bądź zmieniać niektóre dane w tym polu, np. datę, kod języka i kraju publikacji, w zależności od wprowadzanego opisu. Jeśli zdarzy się, że brak potrzebnego kodu – języka i kraju, jest on dodawany przez administratorów bazy według MARC CodeLists (Library of Congress, 2019). Nie ma konieczności wypełniania pola 090, wystarczy wpisać rok publikacji do 008. Zawartość 090 tworzy

---

Warszawa: SBP, 2001; A. Paluszkiwicz: *Format MARC 21 rekordu kartoteki hasel wzorcowych: zastosowanie w Centralnej Kartotece Hasel Wzorcowych NUKAT*. Wyd. 2 zm. Warszawa: SBP, 2009; K. Sanetra: *Format MARC 21 rekordu bibliograficznego dla dokumentu elektronicznego*. Warszawa: SBP, 2003.

<sup>5</sup> Opracowano instrukcje dla sześciu rodzajów dokumentów (artykuł, książka, rozdział, czasopismo, działalność artystyczna, film). Są to materiały do użytku wewnętrznego, zamieszczone na stronie internetowej Centrum Informacji Naukowej i Biblioteki Akademickiej, w zakładce *Źródła elektroniczne*, wymagającej logowania uprawnionych bibliotekarzy.

się przez wypełnienie pierwszej zakładki parametrów – dla publikacji wydanych od 2014 r. ważna jest tzw. grupa nauk (podpole **g** w 090).

Zastosowanie parametrów odzwierciedla się także w polach lokalnych 900<sup>6</sup>, m.in. takich jak:

- 901 – Dane uzupełniające (w nowych rekordach **h** – listy rankingowe, mogą to być także uwagi opracowującego, oznaczone podpolem **0**, bądź dane o publikacji **z**);
- 902 – Cechy PBN publikacji (podpole **c** – zależne od typu dokumentu);
- 903 – Cytata i punktacja (**a** – typ publikacji, **b** – punktacja ministerialna, **d** – punktacja lokalna, czyli wprowadzana przez operatorów na podstawie zaleceń Rektora UŚ, podpole **9** – objętość w arkuszach wydawniczych, **p** – parametr „uwzględnij do punktacji”, **s** – prześlij do PBN);
- 906 – Konferencja (**a** – nazwa konferencji, **c d** – daty rozpoczęcia i zakończenia, **e** – miejsce, **f** – kod kraju, **s** – indeksacja w Scopus, **w** – indeksacja w Web of Science);
- 907 – Open Access (**a** wartość **1** – tekst jest w otwartym dostępie, **b** – wersja tekstu, **c** – rodzaj licencji, **d** – moment udostępnienia, **f** – sposób udostępnienia publikacji);
- 908 – nagrody (podpola **a c**).

Automatycznie generuje się także pierwsze pole 856, będące adresem internetowym rekordu, czyli tzw. link OPAC. W strukturze pola są dwa wskaźniki (4, #) oraz dwa podpola: **u** (konkretny adres http), **z** (stałe określenie: LinkOPAC...). Poza tym do rekordów można dodawać kolejne pola 856, by opisy uzupełnić numerem DOI, linkiem do pełnego tekstu, a w ostatnim czasie także Repozytorium Uniwersytetu Śląskiego RE-BUŚ. Wskaźniki tych pól to: 4, 1, a podpola: **u** – adres http, **y**<sup>7</sup> – tekst odnośnika (Pełny tekst, Repozytorium RE-BUŚ).

## Rekord przekonwertowany

W bazie bibliograficznej współistnieją zarówno rekordy przekonwertowane (z datą autoryzacji 18.05.2017), mające dodatkowe pole 035 (numer systemowy rekordu w bazie PROMAX zob. rys. 6), jak i zaadaptowane (wprowadzone od czerwca 2017 r.). Nie wszystkie pola zostały zaadaptowane na potrzeby rejestracji dorobku pracowników UŚ.

---

<sup>6</sup> Wyjątkowo wpisanie w parametrach informacji dotyczących sposobu finansowania publikacji powoduje powstanie pola 536.

<sup>7</sup> W przekonwertowanych rekordach to podpole **z**. W takich przypadkach pole zawierające link do pełnego tekstu wyświetla się jako pierwsze podpole 856.

Rekord przekonwertowany ma elementy, z których później zrezygnowano – w podanych przykładach rekordu książki i recenzji widać pola 700, 520 oraz rozbudowane 901. W trakcie konsultacji administratorzy postanowili zostawić tylko pierwsze pole 500 (w starszych rekordach w tym polu mogą znajdować się informacje dotyczące tego, że publikacja jest materiałem z konferencji albo że zawiera załączniki, a w nowych wprowadza się tutaj m.in. streszczenie artykułu, ale także opis książki recenzowanej) i zmodyfikować pole 901. Oprócz tego zdecydowano, by nie używać pól 700, gdyż ich zawartość jest tożsama z hasłami osobowymi zaimportowanymi w polach 910.

```
LDR 01312nam||22002897i|4500
001 3342800094328
003 KAT U, KAT 001
005 20180803135616.7
008 130702s2012####pl#####|###|###|pol#|
035 %a (PROMAX)0192400097552
090 %r 2012 %p 2012 %g NHIS
245 0 0 %a Książka, prasa i biblioteka w działalności Kościoła
katolickiego w województwie śląskim (1922-1939) / %c Bogumiła
Warzachowska.
246 3 # %iTyt. ang. %a The book, press and library in the acti-
vity of Catholic Church in the Silesian Voivodeship (1922-1939)
260 %a Katowice : %b Księgarnia św. Jacka, %c 2012.
300 %a 316 s.
490 1 %a Studia i Materiały Wydziału Teologicznego Uniwersytetu
Śląskiego w Katowicach; %v nr 72
690 %a biblioteka kościelna
690 %a Kościół katolicki
690 %a książka
690 %a prasa
690 %a województwo śląskie
700 1 %a Warzachowska, Bogumiła.
856 4 # %u http://biblio.bg.us.edu.pl/cgi-bin/wspd_cgi.sh/wo_
ropis.p?IDRek=3342800094328 %z Rekord w katalogu OPAC WWW biblio-
teki %9 LinkOPAC
901 %1 P %a I %b K %c NA %d Pr %e NA
903 %n 1
910 %a Warzachowska, Bogumiła %e dr %w (W Teolog.) / (BWydz.)
Biblioteka Wydziałowa %u Praca afiliowana %0 1212 %1 1000002
999 %b operator (18/02/2018) %c operator (18/02/2018 ; 010, 110,
111-, 112-, 112+, 400, 400+) %e Administrator (19/02/2018)
```

```
LDR 01130nab||22002177i|4500
001 3342800095070
003 KAT U, KAT 001
005 20180803135631.6
```



```

008 130828s2013####pl#####|#####pol#|
035 %a (PROMAX)0192400098282
090 %r 2013 %p 2013 %g NHiS
245 0 0 %a [Książka, prasa i biblioteka w działalności Kościoła
katolickiego w województwie śląskim (1922-1939) - recenzja] /
%c Barbara Kołodziej.
520 8 %a Zawiera rec. książki: Książka, prasa i biblioteka
w działalności Kościoła katolickiego w województwie śląskim (1922-
1939) / Bogumiła Warzachowska. - Katow., 2012.
520 8 %a Rec.: Barbara Kołodziej. - Fides. - 2013, nr 2, s. 175-180.
700 1 %a Kołodziej, Barbara.
773 0 %i // %t Fides %g 2013, nr 2, s. 175-180 %x 1426-3777
856 4 # %u http://biblio.bg.us.edu.pl/cgi-bin/wspd_cgi.sh/wo_
ropis.p?IDRek=3342800095070 %z Rekord w katalogu OPAC WWW biblio-
teki %9 LinkOPAC
901 %1 P %a Rc %b K %c NA %d Pr %e NA
903 %a Inne publikacje %b 5,00 %n 1 %9 0,30
910 %a Kołodziej, Barbara %w (W Teolog.) / (BWydz.) Biblioteka Wy-
działowa %u Praca afiliowana
999 %b operator (18/02/2018) %c operator (18/02/2018 ; 010, 110,
111-, 112-, 112+, 400, 400+) %e Administrator (19/02/2018)

```

**Rys. 6.** Schemat rekordu przekonwertowanego w systemie ROSA

Źródło: Opracowanie własne.

## Kreator 100 w module PRACOWNIK-OSOBA

Aby hasła mogły zostać pobrane do rekordu bibliograficznego (jako pole 910), muszą być wcześniej wprowadzone jako formalny rekord osobowy. Podobnie jak w bazie PROMAX, w bazie ROSA pracowników i osoby afiliujące do UŚ wprowadza się w oddzielnym module ROSA-PRACOWNIK. Hasło pracownicze w bibliografii ROSA jest zbudowane w konwencji formatu MARC21, jednak nie ma na celu wymiany informacji między systemami bibliotecznymi. Jedynym polem kontrolnym jest tutaj pole zawierające numery identyfikujące pracownika na uczelni i w systemach ministerialnych (PBN, ORCID). Pola 100 (niepowtarzalne) i 400 (powtarzalne) nie kończą się kropką. Pole 110, przejęte z oryginalnego „Hasła rekordu – nazwa ciała zbiorowego”, w bibliografii jest polem powtarzalnym, przeznaczonym do oznaczenia miejsca i czasu zatrudnienia, gdyż zdarza się, że pracownicy zmieniają pracę.

```

010 %a numer pracowniczy (sekwencja cyfr arabskich) %b numer
PBN (cyfry arabskie) %e numer ORCID uzupełniony podpolem u
100 %a Nazwisko, Imię (może występować podpole g - specjal-
ność naukowa)
110 %wWydział i daty zatrudnienia (podpole w - Wydział, daty
zatrudnienia, rok zaczynający i kończący pracę: h, i, w podpolu
g Doktorant, student)
112 %a Dyscyplina nauki (pobierana ze słownika)
400 %aNazwisko2, Imię Wariant1
400 %a Nazwisko3, Imię Wariant2
667 %a Uwaga do użytku wewnętrznego
999 %b operator (18/02/2018) %c operator (18/02/2018 ; 010, 110,
111-, 112-, 112+, 400, 400+) %e Administrator (19/02/2018)

```

**Rys. 7.** Schemat rekordu pracowniczego w systemie ROSA (znak % to separator pola)  
Źródło: Opracowanie własne.

W dalszej części artykułu zostanie omówiona adaptacja formatu MARC21 dla kreatorów najważniejszych z punktu widzenia obowiązku krajowej sprawozdawczości ministerialnej (książki, rozdziału i artykułu). W opisie tych typów dokumentów wspólnymi obowiązkowymi elementami (niegenerowanymi automatycznie) są pola 245 i 910. Inne, jak 246 (wariant tytułu – tytuł równoległy), 500 czy 690, to pola nieobowiązkowe.

## Książki (Monografie)

Od samego początku rejestracja książek odbywała się zgodnie z wytycznymi normy PN-N-01152-1:1982 *Opis bibliograficzny – książki*, przepisami katalogowania zawartymi w książce Marii Lenartowicz *Przepisy katalogowania książek. Cz. 1, Opis bibliograficzny* (wyd. 2, Warszawa 1987) oraz wewnętrznymi ustaleniami administratorów bazy. Równocześnie brano pod uwagę zasady stosowane w katalogu centralnym NUKAT. Przyjęto drugi stopień szczegółowości opisu. Skrótów umowne w adresie wydawniczym podawano w języku łacińskim, przy oznaczeniu odpowiedzialności stosowano skrótów według PN-N-01158:1985 *Skróty wyrazów i wyrażeń w opisie bibliograficznym*. Tytuły niełacińskie rejestrowano, wykorzystując transliterację (według obowiązujących norm). Format MARC21 książek był już tematem opracowań, do tej pory ukazały się cztery wydania.

```

LDR 01135cam#a22002417##4500
001 3342900141543
003 KAT U
005 20180803141502.9
008 180226s2017###pl####g#|||||0||#|pol#|
020 %a 9788322631478
040 %a KAT U %c KAT U %e PNN %d KAT U %d KAT U
090 %p 2017 %r 2017 %q Q1 %d 1 %g NHIS
245 0 0 %a Wielkie tematy literatury amerykańskiej. %n T. 7, %p
Miłość / %c pod red. Soni Caputy i Agnieszki Woźniakowskiej.
260 %a Katowice : %b Wydawnictwo Uniwersytetu Śląskiego, %c 2017.
300 %a 190 s.
490 0 %a Prace Naukowe Uniwersytetu Śląskiego w Katowicach;
%v nr 3619
856 4 # %u http://biblio.bg.us.edu.pl/cgi-bin/wspd_cgi.sh/wo_
ropis.p?IDRek=3342900141543 %z Rekord w katalogu OPAC WWW bi-
blioteki %9 LinkOPAC
902 %c scholarly-monograph
903 %9 9,50 %a Redakcja monografii %b 5,00 %p 1 %s 1
910 %a Caputa, Sonia %e dr %w (W Filologiczny) / (IKult.iLit.
Bryt.iAmer.) Instytut Kultury i Literatury Brytyjskiej i Ame-
rykańskiej %u Praca afiliowana %0 1212 %1 1000002%1 redaktor
910 %a Woźniakowska, Agnieszka %e dr %w (W Filologiczny)
Wydział Filologiczny %u Praca afiliowana %0 1212 %1 1000002%1
redaktor
920 %a ISBN 978-83-226-3147-8
999 %b operator (18/02/2018) %c operator (18/02/2018 ; 010, 110,
111-, 112-, 112+, 400, 400+) %e Administrator (19/02/2018)

```

**Rys. 8.** Schemat rekordu opracowanego w kreatorze „Książka” w systemie ROSA  
Źródło: Opracowanie własne.

Celem pełniejszej identyfikacji publikacji w bibliografii ROSA postanowiono wpisywać do rekordu numer ISBN książki, czego nie wprowadzono w bazie PROMAX. Zgodnie z formatem MARC w polu 020 pomija się łączniki między częściami numeru, a pełny numer powtarza w 920. W bazie ROSA przyjęto zasadę zamieszczania tylko jednego numeru ISBN, przypisanego do konkretnego tomu, przede wszystkim wersji drukowanej (jeśli jest także elektroniczna), dla publikacji nowszych przyjmuje się numer 13-cyfrowy (020) oraz 17-znakowy (920).

W przypadku wprowadzania jednego tomu książki wielotomowej pole 245 jest rozbudowane, zawiera pięć podpól (w kolejności występowania są to: **a**, **b**, **n**, **p**, **c**)<sup>8</sup>. Tytuł równoległy umieszczano głównie w polu 246, niekoniecznie zaś w polu 245 (podpolu **b**, po znaku =).

<sup>8</sup> W nowej bazie, w rekordach rejestrujących książki elektroniczne początkowo było także podpole **h**, jednak zrezygnowano z niego i nie wyświetla się ono także w rekordach przekonwertowanych. Określenie [Dokument elektroniczny] wyświetla się bezpośrednio po tytule właściwym. Podpole **h** zostało zachowane w kreatorze Filmy.

Zdecydowano się zachować większość wcześniejszych reguł, np. podawanie w opisie fizycznym tylko objętości, czyli liczby stron (w polu 300 wypełniamy tylko podpole **a**), i używanie tylko cyfr arabskich. Zachowano podawanie tylko jednej serii (jej tytuł **a** i numerację **v**, jeśli jest) w polu 490, a ewentualny tytuł podserii zalecono wpisywać do uwag w 500. Postanowiono zrezygnować z wykorzystywanego wcześniej skrótu „Pr. Nauk. UŚl.” w odniesieniu do „Prac Naukowych Uniwersytetu Śląskiego w Katowicach”. W przypadku książki pod redakcją do pola 910 pobierane jest podpole **1** (relacja/rola – redaktor). Od roli autora zależą punkty widoczne w polu 903, dla publikacji wydanych od 2017 r. zgodnie z pismem Rektora *Zasady oceny punktowej publikacji pracowników Uniwersytetu Śląskiego z dnia 17 lipca 2018 r.* w razie redakcji wybieramy 5 punktów, a autorstwo zapewnia 25 punktów. Punktacja byłaby niemożliwa bez wybrania oznaczenia grup nauki, które z kolei pojawia się w polu 090. Widok przykładowego rekordu książki w szablonie MARC załączono na rys. 8.

### Rozdziały (części niesamoistne wydawniczo)

Opis rozdziałów jest zgodny z wytycznymi PN-N-01152-1:1982. *Opis bibliograficzny – książki.* Zaczepnięto stamtąd oznaczenie stronic dla części niesamoistnych wydawniczo w polu 773 (stosowanie wersalika). W bibliografii ROSA zachowano zasadę skróconego opisu książki w cytacie wydawniczej (podawanie tylko tytułu, bez oznaczenia odpowiedzialności). Pole 773 składa się z pięciu podpól: **i** – Treść wyrażenia wprowadzającego, tutaj oznaczenie //W, **t** – Tytuł, **d** – Adres wydawniczy, **g** – Informacje dotyczące relacji, **z** – numer ISBN. Ostatnie podpole widoczne jest w szablonie MARC i w parametrach.

Charakterystyczne dla rozdziałów jest podpole **a** pola 903, zawsze w tym typie dokumentów znajduje się informacja „Rozdziały w monografii”, a zalecanym elementem w 902 „chapter-in-a-book”. W szczególności są traktowane materiały z konferencji. W formacie MARC21 obowiązkowo należy wybrać wartość 1 w 29 kodzie pola 008, a szczegóły wypełniać w parametrach – obrazuje to pole 906 zawierające podpola: **a** – nazwa konferencji, **c**, **d** – daty rozpoczęcia i zakończenia imprezy, **e** – miejsce, **f** – kod państwa, **s**, **w** – informacja o indeksowaniu materiałów w bazie Scopus i Web of Science. Rekord zaprezentowany na rys. 10 stanowi przykład materiału konferencyjnego indeksowanego w bazie Web of Science.

Kreator rekordu MARC 21: Rozdział z książki

MARC \*

LDR 00924caa#a2200181###4500  
001 3343000153428  
003 KAT U  
005 20190227140608.2  
008 190227s2018####p####|||###000###[pol#]  
040 %a KAT U %c KAT U %e PNN %d KAT U  
090 %p 2018 %r 2018 %q Q1 %d 1 %g NHIS  
245 0 0 %a Od czepca do stringów i z powrotem : %b o tradycyjnej koronce koniakowskiej i jej współczesnych odsłonach / %c Kinga Czerwińska.  
773 0 %i // W: %t Współczesna problematyka badań nad strojami ludowymi %d Wrocław : Polskie Towarzystwo Ludoznawcze, 2018 %g S. 73-83 %z 978-83-64465-31-4

Rozdział z książki

Pole 008

Parametry publikacji

Opis

Słowa kluczowe

Pracownik

Rozdział z książki : Opis bibliograficzny

Edycja rekordu | Prezentacja rekordu | Szczegóły definicji pola/podpola

PI	O	P	TYP	Opis pola
245	0			Strefa tytułu i oznaczenia odpowiedzialności
246	P			Wariant tytułu
490	P			Strefa serii i dokumentu wieloczęściowego - forma nie d
600	P			Uwaga ogólna
773	P			Cytata wydawnicza
856	P			Lokalizacja i dostęp elektroniczny

Lite

Dodaj pole

Ppl	O	P	TYP	Opis podpola
i				Treść wyrażenia wprowadzającego
t	O			Tytuł
d				Adres wydawniczy
g	P			Informacje dotyczące relacji
w	P			Numer rekordu

Lite

Dodaj podpole

PI	W1	W2	Wartość pola
245	0	0	%a Od czepca do stringów i z powrotem : %b o tradycyjnej
773	0		%i // W: %t Współczesna problematyka badań nad strojami
856	4	#	%uhttp://biblio.bg.us.edu.pl/cgi-bin/wspdl.cgi.sh/wo_ropis.p

Popraw

Usuń

Ppl	Wartość podpola
i	// W:
t	Współczesna problematyka badań nad strojami ludowymi
d	Wrocław : Polskie Towarzystwo Ludoznawcze, 2018
g	S. 73-83

Popraw

Usuń

Rys. 9. Pole 773 dla rozdziału w systemie ROSA

Źródło: Opracowanie własne.

```
LDR 02655caa#a2200241###4500
001 3342900149623
003 KAT U
005 20190221104018.6
008 181129s2018####xxk||||#||||#10#||eng#|
040 %a KAT U %c KAT U %e PNN %d KAT U
090 %p 2018 %r 2018 %q Q4 %d 1 %g N$ii
245 0 0 %a DBSCAN Algorithm as a means to protect the ATM
Systems / %c Michal Maliszewski, Steffen Pristerjahn, Urszu-
laBoryczka.
500 %a Abstract
Automated teller machines are affected by two kinds of atta-
cks: physical attacks, and software-based attacks, whereas the
latter is becoming more and more popular every day. Most banks
tend to look for a day-zero protection in order to secure
their devices. Two most popular mechanisms are whitelisting and
sandboxing. However, this kind of protection is not only hard
to configure, but it also requires a deeper knowledge about
```

software security as well as the information about the software currently installed on the device. The goal of this article is to present a possibility of using a modified DBSCAN algorithm to solve a complex configuration problem which is clustering programs within operating system. Results of the experimental studies show that this kind of automatic configuration can be even more precise than the basic clustering algorithms. As the results show great promise, it is all right to believe that the algorithms could be used in security products if additional security rules are taken into account.

773 0 %i // W: %t 2018 IEEE International Conference on Innovations in Intelligent Systems and Applications, INISTA 2018 %d New York : IEEE Xplore, 2018 %g S. 1-6 %z 978-1-5386-5151-3 856 4 # %u http://biblio.bg.us.edu.pl/cgi-bin/wspd\_cgi.sh/wo\_ropis.p?IDRek=3342900149623 %z Rekord w katalogu OPAC WWW biblioteki %9 LinkOPAC

856 4 1 %u DOI:10.1109/INISTA.2018.8466322

856 4 1 %u http://itnas.civil.duth.gr/inista2018/proceedings/inista2018\_CLO2.pdf %y Pełny tekst

902 %c chapter-in-a-book

903 %p 1 %s 0 %9 0,30 %d 15,00

906 %a INISTA 2018 : IEEE International Conference on Innovations in Intelligent Systems and Applications, Thessaloniki, Greece %c 03/07/2018 %d 05/07/2018 %e Thessaloniki %s 1 %w 0 %f GR

910 %a Boryczka, Urszula %e prof. nadzw. dr hab. %w (W IiNoM) Wydział Informatyki i Nauki o Materiałach %u Praca afiliowana %0 1212 %1 1000002

910 %a Maliszewski, Michał %w (W IiNoM) Wydział Informatyki i Nauki o Materiałach %u Praca afiliowana

999 %b operator (18/02/2018) %c operator (18/02/2018 ; 010, 110, 111-, 112-, 112+, 400, 400+) %e Administrator (19/02/2018)

**Rys. 10.** Schemat rekordu rozdziału w systemie ROSA

Źródło: Opracowanie własne.

## Artykuły

Artykuły są zapewne najliczniejszą grupą dokumentów piśmienniczych rejestrowanych w bibliografii. Tak jak rozdziały, zawierają one pole 773 (cytatę wydawniczą i lokalizację). W jego strukturze (zob. rys. 11) wyróżnić można następujące elementy: **i** – Treść wyrażenia wprowadzającego (znak //), **t** – Tytuł (skrót tytułu), **g** – Informacje dotyczące relacji (lokalizacja), **z** – numer ISSN (analogicznie jak w kreatorze rozdziału zawartość ostatniego podpoła widać w formacie MARC rekordu oraz w parametrach). Aby nie zmieniać już wcześniej istniejących zasad, do podpoła **t** przyjęto skrót tytułu czasopisma. Jest to zgodne z normą opisu bibliograficznego (PKN, 1997, s. 27–32, 36–38). Zdecydowano się nie używać strefy cyklu (poła 490), aczkolwiek w starszych rekordach,

zwłaszcza w artykułach z „Gazety Uniwersyteckiej UŚ” i czasopiśmie „Śląsk”, pole 490 może wystąpić.

The screenshot shows the ROSA system interface for editing a MARC record. The main window displays the MARC record with fields 090, 245, 500, and 773. Field 773 is highlighted in red. The right-hand pane shows the 'Etycja rekordu' (Record Structure) and 'Ppł O P TYP' (Subfield Types) for the selected field. The 'Etycja rekordu' pane shows a tree structure with fields like 245, 246, 600, 773, and 856. The 'Ppł O P TYP' pane shows subfield types like 'c', 'd', 'p', 'w', 'i', 'u', 'z', 'a', 'b', 'c', 'd', 'e', 'f', 'g', 'h', 'i', 'j', 'k', 'l', 'm', 'n', 'o', 'p', 'q', 'r', 's', 't', 'u', 'v', 'w', 'x', 'y', 'z', 'aa', 'ab', 'ac', 'ad', 'ae', 'af', 'ag', 'ah', 'ai', 'aj', 'ak', 'al', 'am', 'an', 'ao', 'ap', 'aq', 'ar', 'as', 'at', 'au', 'av', 'aw', 'ax', 'ay', 'az', 'ba', 'bb', 'bc', 'bd', 'be', 'bf', 'bg', 'bh', 'bi', 'bj', 'bk', 'bl', 'bm', 'bn', 'bo', 'bp', 'bq', 'br', 'bs', 'bt', 'bu', 'bv', 'bw', 'bx', 'by', 'bz', 'ca', 'cb', 'cc', 'cd', 'ce', 'cf', 'cg', 'ch', 'ci', 'cj', 'ck', 'cl', 'cm', 'cn', 'co', 'cp', 'cq', 'cr', 'cs', 'ct', 'cu', 'cv', 'cw', 'cx', 'cy', 'cz', 'da', 'db', 'dc', 'dd', 'de', 'df', 'dg', 'dh', 'di', 'dj', 'dk', 'dl', 'dm', 'dn', 'do', 'dp', 'dq', 'dr', 'ds', 'dt', 'du', 'dv', 'dw', 'dx', 'dy', 'dz', 'ea', 'eb', 'ec', 'ed', 'ee', 'ef', 'eg', 'eh', 'ei', 'ej', 'ek', 'el', 'em', 'en', 'eo', 'ep', 'eq', 'er', 'es', 'et', 'eu', 'ev', 'ew', 'ex', 'ey', 'ez', 'fa', 'fb', 'fc', 'fd', 'fe', 'ff', 'fg', 'fh', 'fi', 'fj', 'fk', 'fl', 'fm', 'fn', 'fo', 'fp', 'fq', 'fr', 'fs', 'ft', 'fu', 'fv', 'fw', 'fx', 'fy', 'fz', 'ga', 'gb', 'gc', 'gd', 'ge', 'gf', 'gg', 'gh', 'gi', 'gj', 'gk', 'gl', 'gm', 'gn', 'go', 'gp', 'gq', 'gr', 'gs', 'gt', 'gu', 'gv', 'gw', 'gx', 'gy', 'gz', 'ha', 'hb', 'hc', 'hd', 'he', 'hf', 'hg', 'hh', 'hi', 'hj', 'hk', 'hl', 'hm', 'hn', 'ho', 'hp', 'hq', 'hr', 'hs', 'ht', 'hu', 'hv', 'hw', 'hx', 'hy', 'hz', 'ia', 'ib', 'ic', 'id', 'ie', 'if', 'ig', 'ih', 'ii', 'ij', 'ik', 'il', 'im', 'in', 'io', 'ip', 'iq', 'ir', 'is', 'it', 'iu', 'iv', 'iw', 'ix', 'iy', 'iz', 'ja', 'jb', 'jc', 'jd', 'je', 'jf', 'jg', 'jh', 'ji', 'jj', 'jk', 'jl', 'jm', 'jn', 'jo', 'jp', 'jq', 'jr', 'js', 'jt', 'ju', 'jv', 'jw', 'jx', 'jy', 'jz', 'ka', 'kb', 'kc', 'kd', 'ke', 'kf', 'kg', 'kh', 'ki', 'kj', 'kl', 'km', 'kn', 'ko', 'kp', 'kq', 'kr', 'ks', 'kt', 'ku', 'kv', 'kw', 'kx', 'ky', 'kz', 'la', 'lb', 'lc', 'ld', 'le', 'lf', 'lg', 'lh', 'li', 'lj', 'lk', 'll', 'lm', 'ln', 'lo', 'lp', 'lq', 'lr', 'ls', 'lt', 'lu', 'lv', 'lw', 'lx', 'ly', 'lz', 'ma', 'mb', 'mc', 'md', 'me', 'mf', 'mg', 'mh', 'mi', 'mj', 'mk', 'ml', 'mm', 'mn', 'mo', 'mp', 'mq', 'mr', 'ms', 'mt', 'mu', 'mv', 'mw', 'mx', 'my', 'mz', 'na', 'nb', 'nc', 'nd', 'ne', 'nf', 'ng', 'nh', 'ni', 'nj', 'nk', 'nl', 'nm', 'nn', 'no', 'np', 'nq', 'nr', 'ns', 'nt', 'nu', 'nv', 'nw', 'nx', 'ny', 'nz', 'oa', 'ob', 'oc', 'od', 'oe', 'of', 'og', 'oh', 'oi', 'oj', 'ok', 'ol', 'om', 'on', 'oo', 'op', 'oq', 'or', 'os', 'ot', 'ou', 'ov', 'ow', 'ox', 'oy', 'oz', 'pa', 'pb', 'pc', 'pd', 'pe', 'pf', 'pg', 'ph', 'pi', 'pj', 'pk', 'pl', 'pm', 'pn', 'po', 'pp', 'pq', 'pr', 'ps', 'pt', 'pu', 'pv', 'pw', 'px', 'py', 'pz', 'qa', 'qb', 'qc', 'qd', 'qe', 'qf', 'qg', 'qh', 'qi', 'qj', 'qk', 'ql', 'qm', 'qn', 'qo', 'qp', 'qq', 'qr', 'qs', 'qt', 'qu', 'qv', 'qw', 'qx', 'qy', 'qz', 'ra', 'rb', 'rc', 'rd', 're', 'rf', 'rg', 'rh', 'ri', 'rj', 'rk', 'rl', 'rm', 'rn', 'ro', 'rp', 'rq', 'rr', 'rs', 'rt', 'ru', 'rv', 'rw', 'rx', 'ry', 'rz', 'sa', 'sb', 'sc', 'sd', 'se', 'sf', 'sg', 'sh', 'si', 'sj', 'sk', 'sl', 'sm', 'sn', 'so', 'sp', 'sq', 'sr', 'ss', 'st', 'su', 'sv', 'sw', 'sx', 'sy', 'sz', 'ta', 'tb', 'tc', 'td', 'te', 'tf', 'tg', 'th', 'ti', 'tj', 'tk', 'tl', 'tm', 'tn', 'to', 'tp', 'tq', 'tr', 'ts', 'tt', 'tu', 'tv', 'tw', 'tx', 'ty', 'tz', 'ua', 'ub', 'uc', 'ud', 'ue', 'uf', 'ug', 'uh', 'ui', 'uj', 'uk', 'ul', 'um', 'un', 'uo', 'up', 'uq', 'ur', 'us', 'ut', 'uu', 'uv', 'uw', 'ux', 'uy', 'uz', 'va', 'vb', 'vc', 'vd', 've', 'vf', 'vg', 'vh', 'vi', 'vj', 'vk', 'vl', 'vm', 'vn', 'vo', 'vp', 'vq', 'vr', 'vs', 'vt', 'vu', 'vv', 'vw', 'vx', 'vy', 'vz', 'wa', 'wb', 'wc', 'wd', 'we', 'wf', 'wg', 'wh', 'wi', 'wj', 'wk', 'wl', 'wm', 'wn', 'wo', 'wp', 'wq', 'wr', 'ws', 'wt', 'wu', 'wv', 'ww', 'wx', 'wy', 'wz', 'xa', 'xb', 'xc', 'xd', 'xe', 'xf', 'xg', 'xh', 'xi', 'xj', 'xk', 'xl', 'xm', 'xn', 'xo', 'xp', 'xq', 'xr', 'xs', 'xt', 'xu', 'xv', 'xw', 'xx', 'xy', 'xz', 'ya', 'yb', 'yc', 'yd', 'ye', 'yf', 'yg', 'yh', 'yi', 'yj', 'yk', 'yl', 'ym', 'yn', 'yo', 'yp', 'yq', 'yr', 'ys', 'yt', 'yu', 'yv', 'yw', 'yx', 'yy', 'yz', 'za', 'zb', 'zc', 'zd', 'ze', 'zf', 'zg', 'zh', 'zi', 'zj', 'zk', 'zl', 'zm', 'zn', 'zo', 'zp', 'zq', 'zr', 'zs', 'zt', 'zu', 'zv', 'zw', 'zx', 'zy', 'zz'.

Rys. 11. Pole 773 dla artykułu w systemie ROSA

Źródło: Opracowanie własne.

W bibliografii ważne było wpisywanie wszystkich autorów uczestniczących w powstaniu artykułu, jednak w naukach ścisłych zdarzają się kolektywne autorskie liczące kilkaset osób. W tym przypadku do pola c 245 wprowadza się tylko autorów afiliujących do UŚ (czyli tyle samo pobiera się pól 910), a pozostałych twórców zlicza się i zaznacza ich formułą: „[pozostali autorzy: 304 osób]”, zob. rys. 12.

Pole 500, jak w przypadku wcześniej omawianych rodzajów dokumentu, przeznaczony jest na streszczenie. Zasadniczo jest to pole powtarzalne, ale coraz częściej stosuje się jedno pole, do którego trafiają abstrakty (najczęściej w języku polskim i angielskim). W polu 500 pojawia się również skrócony opis książki recenzowanej w przypadku rejestrowania recenzji – wówczas pole to traktujemy jako obowiązkowe i do pola 245 dodajemy określenie [recenzja].

W załączonych przykładach występują także słowa kluczowe – pola 690. W kreatorze dla artykułu w polu 901 (podpolu h) od kwietnia 2018 r. mają zastosowanie tzw. listy rankingowe. Gdy znana jest pierwsza data opublikowania artykułu (online), w formacie MARC wyświetla się ona w podpolu o pola 090.



```

LDR 01776cab#a2200241###4500
001 3342900147023
003 KAT U
005 20180828135810.1
008 180828s2018###xxu||||#||||#00#||eng#|
040 %a KAT U %c KAT U %e PNN %d KAT U
090 %p 2018 %r 2018 %q Q3 %d 1 %g NŚiI %o 30/07/2018
245 0 0 %a Measurement of inclusive double-differential νμ charged-current cross section with improved acceptance in the T2K off-axis near detector / %c Jacek Holeczek, Jan Kisiel [pozostali autrzy T2K Collaboration : 304]
500 %a Abstract
We report a measurement of the flux-integrated cross section for inclusive muon neutrino charged-current interactions on carbon. The double-differential measurements are given as a function of the muon momentum and angle. Relative to our previous publication on this topic, these results have an increased angular acceptance and higher statistics. The data sample presented here corresponds to 5.7 x 10(20) protons on target. The total flux-integrated cross section is measured to be (6.950 +/- 0.662) x 10(-39) cm(2) nucleon(-1) and is consistent with our simulation.
773 0 %i // %t Phys. Rev. D %g Vol. 98, iss. 1 (2018), art. no. 012004, s. 1-18 %x 2470-0010
856 4 # %u http://biblio.bg.us.edu.pl/cgi-bin/wspd_cgi.sh/wo_ropis.p?IDRek=3342900147023 %z Rekord w katalogu OPAC WWW biblioteki %9 LinkOPAC
856 4 1 %u https://journals.aps.org/prd/pdf/10.1103/PhysRevD.98.012004
004 %y Pełny tekst
856 4 1 %u DOI:10.1103/PhysRevD.98.012004
901 %h Scopus / WoS
902 %c original-article
903 %a Publikacje z IF %b 35,00 %9 0,90 %p 1 %s 1
910 %a Holeczek, Jacek %w (W MFiCH) / (IFiz.) Instytut Fizyki %u Praca afiliowana %0 3042
910 %a Kisiel, Jan %e prof. nadzw. dr hab. %w (W MFiCH) / (IFiz.) Instytut Fizyki %u Praca afiliowana %0 1212 %1 1000002
999 %b operator (18/02/2018) %c operator (18/02/2018 ; 010, 110, 111-, 112-, 112+, 400, 400+) %e Administrator (19/02/2018)

```

**Rys. 12.** Schemat rekordu w systemie ROSA z rozbudowanym zespołem autorskim  
 Źródło: Opracowanie własne.

Niniejszy przegląd adaptacji formatu MARC21 w trzech typach dokumentów nie wyczerpuje tematyki, stanowi jednak przykład zastosowania formatu w bazie bibliograficznej.

## Nowe funkcjonalności w systemie ROSA

Realizacja wszystkich zadań opisanych we wstępie wymagała przygotowania środowiska teleinformatycznego odpowiedniego dla potrzeb akademickich. Nowe elementy opisu zostały częściowo sprzężone ze standardami wewnętrznymi systemu, inne funkcjonalności po konsultacji zostały zaprojektowane przez pracowników Biblioteki UŚ, a następnie wdrożone do informatycznego systemu bibliograficznego przez programistów firmy Sygnity Business Solutions S.A.

Dodatkowe funkcjonalności w systemie ROSA obejmują następujące elementy:

### Procedura eksportu publikacji do bazy ministerialnej PBN

Procedura ta jest zestawem poleceń, którymi można operować za pomocą odrębnego interfejsu (zob. rys. 13). Umożliwia on m.in. określenie zasięgu chronologicznego dla rekordów wprowadzonych do bazy, ograniczenie generowanego zasobu do lat wydania publikacji, wskazanie miejsca docelowego dla wygenerowanego pliku, typu rekordów uwzględnianych do eksportu i datę publikacji.

The screenshot shows a software interface titled "Export do modułu sprawozdawczego PBN". It is divided into several sections:

- Top Left:** Date selection for "Data autoryzacji" (from 05/02/2019 to 25/02/2019) and "Data ostatniej autoryzacji" / "Data pierwszej autoryzacji". A checked box for "Lata publikacji" is set from 2017 to 2019.
- Top Right:** "Typ rekordu:" with checked "autoryzowane" and unchecked "nieautoryzowane". "Data ostatniego eksportu:" is 04/02/2019. "Generuj listę rekordów" is unchecked.
- Middle Left:** "Ścieżka do plików:" is c:\openedge\WRKV. "Podbazy:" and "Operatory autoryzujący do pominięcia:" are empty. "Ścieżka do plików (Transkodowanie):" is empty.
- Middle Right:** "Typ dokumentów:" includes checked "Książka", "Artykuł", and "Rozdział z książki". "Dodatki do tytułów:" includes "Pole: 245" and "Podpole: b" for each checked type, and "ISSN (022a)" for "Artykuł". "Abstrakt (520a)" is unchecked.
- Bottom Left:** A table with columns: Plik, Język, Jednostka, Osoba, E-issn, Status. Below it, "Inny autor <other-contributors>:" with unchecked "Pomiń analizę podpola 245c", "Pomiń wartości po średniku w 245c", and checked "Wyciągnij wartość <other-contributors>, gdy podpole 903n = 0".
- Bottom Right:** "Ścieżka do plików (Export jednostek do transkodowania):" is c:\openedge\WRKV. "Data publikacji:" has radio buttons for "090%o (090%p)", "008.07-10", and "090%o (090%p) (008.07-10)". "Pomiń analizę znacznika wysłania do PBN z 903 %s" is unchecked.

Buttons for "Zmień", "Export", "OK", and "Anuluj" are visible. The version "v.2018.08.13" is in the bottom left corner.

Rys. 13. Interfejs eksportu bibliografii do Modułu Sprawozdawczego PBN

Źródło: Opracowanie własne.

## Podział na grupy nauk i punktacja ministerialna

System łączy opis z tabelą wyboru grup nauk, których klasyfikacja wynika z *Rozporządzenia Ministra Nauki i Szkolnictwa Wyższego z dnia 12 grudnia 2016 r. w sprawie przyznawania kategorii naukowej jednostkom naukowym i uczelniom, w których zgodnie z ich statutami nie wyodrębniono podstawowych jednostek organizacyjnych.*

Klasyfikację tworzą kolejno:

- grupa nauk humanistycznych i społecznych;
- grupa nauk ścisłych;
- grupa nauk o życiu;
- grupa nauk o sztuce i twórczości artystycznej.

Okno **Grup nauk** zawiera tabelę połączoną z ministerialną listą czasopism oraz pole umożliwiające wskazanie typu publikacji i podpięcie należnej punktacji. Wysokość punktacji pobierana jest automatycznie i wynika z regulacji prawnych opisanych w założeniach niniejszego artykułu. Prezentacja graficzna omawianych funkcjonalności znajduje się na rys. 14:

Artykuł : Parametry publikacji

Kod języka: pol

Rok do punktacji: 2017

Grupa nauk: NHIS

Dzienna data publikacji: / /

Rok do bibliografii: 2017

Drukować pozycję w bibliografii

Numer pozycji w bazie:

Data publikacji wykazu: 27/12/2016

Tylko aktywne grupy

ROZPORZĄDZENIE MINISTRA NAUKI I SZKOLNICTWA WYŻSZEGO z dnia 12 grudnia 2016 r. w sprawie przyznawania kategorii naukowej jednostkom naukowym i uczelniom, w których

D	L.p.	Oznaczenie	Nazwa
	1	NHIS	Grupa nauk humanistycznych i społecznych
	2	NSi	Grupa nauk ścisłych i inżynierskich
	3	NoZ	Grupa nauk o życiu
	4	NoSITA	Grupa nauk o sztuce i twórczości artystycznej

Dotyczy nauk humanistycznych, nauk teologicznych, nauk społecznych, nauk ekonomicznych i nauk prawnych.

Anuluj Wybierz

**Rys. 14.** Interfejs wyboru parametrów publikacji (grupy nauk)

Źródło: Opracowanie własne.

Artykuł: Parametry publikacji

Rok do punktacji: **2017** Kod języka: eng

1. Dane podstawowe | **2. Cytata i punktacja** | 3. Dane uzupełniające | 4. Open access | 5. Konferencja | 6. Finansowanie | 7. Nagrody | 8. Inne dane

Cytata i lokalizacja

// DOI: DOI:10.1039/c7cp00823f

PCCP. Phys. Chem. Chem. Phys. (Print)

x

Wydanie:  Strefa wydania:

Lokalizacja: 2017, iss. 15, s. 9879-9888 ISSN: 1463-9076 e-ISSN:

Typ publikacji i punktacja:

Uwzględnij publikację do punktacji  Przesyłaj do PBN Liczba autorów publikacji: ? Objętość w arkuszach wydawniczych: 0,45

Typ publikacji: Publikacje z IF

MNISW	40,00	Punktacja ministerialna
Lokalna MNISW		Lokalna punktacja ministerialna
IF		Impact Factor
IF5		Impact factor 5-letni
Lokalna		Punktacja lokalna

40,00

Rys. 15. Interfejs wyboru parametrów publikacji (punktacja ministerialna dla czasopism)

Źródło: Opracowanie własne.

Książka: Parametry publikacji

Rok do punktacji: **2018** Kod języka: pol

1. Dane podstawowe | **2. Cytata i punktacja** | 3. Dane uzupełniające | 4. Open access | 5. Konferencja | 6. Finansowanie | 7. Nagrody | 8. Inne dane

Cytata i lokalizacja

// DOI:

x

Wydanie:  Strefa wydania:

Lokalizacja:  ISSN/ISBN:  e-ISSN:

Typ publikacji i punktacja:

Uwzględnij publikację do punktacji  Przesyłaj do PBN Liczba autorów publikacji: ? Objętość w arkuszach wydawniczych: 14,70

Typ publikacji: Monografie

MNISW	50,00	Punktacja ministerialna
Lokalna MNISW		Lokalna punktacja ministerialna
IF		Impact Factor
IF5		Impact factor 5-letni
Lokalna		Punktacja lokalna

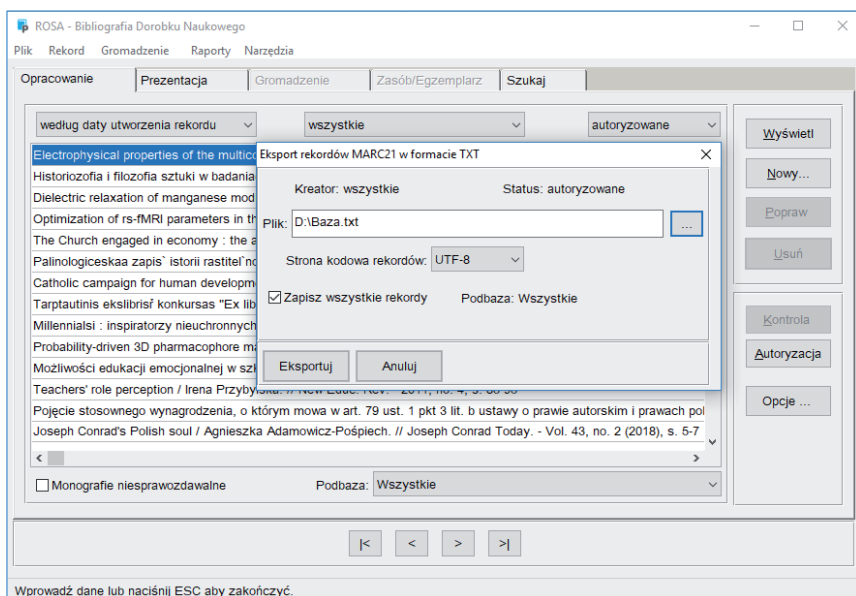
50,00

Rys. 16. Interfejs wyboru parametrów publikacji (punktacja ministerialna dla monografii)

Źródło: Opracowanie własne.

## Eksport dorobku naukowego do systemu uczelnianego Portal Pracownika

Przygotowanie pliku dla administratora systemu uczelnianego odbywa się poprzez formularz eksportowy rekordów MARC21, zapisywany w postaci pliku .txt. Rekordy zamknięte (zautoryzowane) zapisywane są w formacie UTF-8. Tak przygotowane dane zostają zaimportowane do Portalu Pracownika i dołączone do katalogu informacji o aktywności pracowników i jednostek w uczelni. Na rys. 17 zaprezentowano interfejs umożliwiający eksport dorobku do uniwersyteckiego Portalu Pracownika.



**Rys. 17.** Opcja eksportu rekordów bibliograficznych do Portalu Pracownika  
Źródło: Opracowanie własne.

## Rejestrowanie numeru profilowego z systemu ORCID i eksport dorobku w formacie BibTeX

Funkcja eksportowa dla dorobku poszczególnych autorów w formacie BibTeX odbywa się za pośrednictwem opcji o nazwie BibTeX. Funkcja ta obejmuje eksport danych: ID Pracownika i numeru ORCID. Pozwala na wyznaczenie zasięgu chronologicznego dla generowanych publikacji, umożliwia generowanie pliku w całości lub jego dzielenie (podziału dokonuje się, wprowadzając liczbę publikacji dla jednego

wygenerowanego pliku). Pliki można generować w różnych formatach. Na potrzeby UŚ są one generowane przy użyciu strony kodowej UTF-8. Obsługa eksportu pozwala na wytypowanie rodzajów publikacji i pól (w formularzu eksportowym domyślnie zaznaczone są wszystkie typy i pola). Prawa strona formularza eksportowego została przeznaczona na listę publikacji wraz z podaniem ich liczby oraz liczby końcowej określającej liczbę wygenerowanych plików. Na rys. 18 przedstawiono interfejs eksportowy konwertujący dorobek pracownika do formatu BibTeX, a na rys. 19 przykładowy plik wynikowy w tym formacie.

Rys. 18. Konwerter BibTeX opisów bibliograficznych

Źródło: Opracowanie własne.

```

adamczyk-bibTeX-1 - Notatnik
Plik Edycja Format Widok Pomoc
@article{ID, author={Agnieszka Bajor and Aleksandra E. Adamczyk}, title=
{Polskie bibliografie zespołów osobowych w Internecie :systemy udostępniania i
wyszukiwania informacji}, journal={PTINT, Prakt. Teor. Inf. Nauk. Tech},
year={2005}, volume={2005, nr 3}, pages={s. 21-47}, key={Polskie
bibliografie zespołów osobowych w Internecie :}, issn={1230-5529},}

@inbook{ID, author={Aleksandra E. Adamczyk and Agnieszka Bajor}, title=
{Etyczne aspekty zastosowania TQM w bibliotekach}, pages={S. 1-15},
publisher={Dolnośląska Szkoła Wyższa Edukacji TWP we Wrocławiu}, year={2006},
booktitle={Zarządzanie kadrami w bibliotekach : Łądek Zdrój, 11-13 października
2006}, address={Wrocław : Dolnośląska Szkoła Wyższa Edukacji TWP we Wrocławiu,
2006}, key={Etyczne aspekty zastosowania TQM w bibliotekach},}

@inbook{ID, author={Aleksandra E. Adamczyk and Agnieszka Bajor}, title=
{Etyczne aspekty zastosowania TQM w bibliotekach}, pages={S. 124-137},
publisher={Wydawnictwo SBP}, year={2008}, booktitle={Zarządzanie kadrami w
bibliotece}, address={Warszawa : Wydawnictwo SBP, 2008}, key={Etyczne
aspekty zastosowania TQM w bibliotekach},}

```

Rys. 19. Przykładowy plik wynikowy w formacie BibTeX

Źródło: Opracowanie własne.

**Biography** ✎ 👤 ⚙️ 🔒

---

▼ Employment (1) ?
+ Add employment
⇅ Sort

University of Silesia: Katowice, Upper Silesia, PL 📄 👤 ⚙️ 🔒

1998-12-01 to present | Curator of the library (Library of the University of the Silesia (CINiBA / Circulation and Information Science Department))

Employment

Source: Aleksandra E. Adamczyk ★ Preferred source ✎ 🗑️

---

▼ Education and qualifications (0) ?
+ Add qualification
+ Add education
⇅ Sort

▼ Invited positions and distinctions (0) ?
+ Add invited position
+ Add distinction
⇅ Sort

▼ Membership and service (0) ?
+ Add service
+ Add membership
⇅ Sort

---

▼ Funding (0) ?
+ Add funding
⇅ Sort

---

▼ Works (17 of 17) ?
+ Add works
📄 Export works
✎ Bulk edit
⇅ Sort

Bibliografia Dorobku Pracowników Naukowych Uniwersytetu Śląskiego - doświadczenia ostatniej dekady 📄 👤 ⚙️ 🔒

Biblioteka Uniwersytetu Śląskiego w pięćdziesięciolecie istnienia

2018 | book-chapter

Part of ISBN: 978-83-6569-458-4

Source: Aleksandra E. Adamczyk ★ Preferred source ✎ 🗑️

Rola Centrum Informacji Naukowej i Biblioteki Akademickiej w procesie włączania społecznego 📄 👤 ⚙️ 🔒

Biblioteka Uniwersytetu Śląskiego w pięćdziesięciolecie istnienia

2018 | book-chapter

Part of ISBN: 978-83-6569-458-4

Source: Aleksandra E. Adamczyk ★ Preferred source ✎ 🗑️

**Rys. 20.** Formularz zgłoszeniowy profilu autorskiego w systemie ORCID  
 Źródło: Opracowanie własne.



System bibliograficzny Uniwersytetu Śląskiego jako źródło danych referencyjnych dla systemów informacyjnych uczelni i państwa

Forum Bibl. Med  
2016 | journal-article

**URL**  
<http://forum.bg.umed.lodz.pl/images/forum/F17/ForumNr17.pdf>

**Citation (bibtex)** [Switch view]  
@article{ID, author= {Aleksandra E. Adamczyk and Michał Tomaszek and Andrzej Koziaara}, title= {System bibliograficzny Uniwersytetu Śląskiego jako źródło danych referencyjnych dla systemów informacyjnych uczelni i państwa}, journal= {Forum Bibl. Med}, year= {2016}, volume= {2016, nr 1}, pages= {s. 167-178}, key= {System bibliograficzny Uniwersytetu Śląskiego jako źródło danych referencyjnych dla systemów informacyjnych uczelni i państwa}, url= {http://forum.bg.umed.lodz.pl/images/forum/F17/ForumNr17.pdf}, issn= {1899-5829}}

**Added**  
2019-02-12

**Last modified**  
2019-02-12

Source: Aleksandra E. Adamczyk ★ Preferred source

Rys. 21. Przykład rekordu publikacji w systemie ORCID

Źródło: Opracowanie własne.

## Dodawanie linku do repozytorium uniwersyteckiego

Oryginalny system bibliograficzny jest wyposażony w funkcjonalność, dzięki której można dodawać linki do rekordu bibliograficznego. Zgodnie z formatem MARC21 do odnotowania tego typu danych służy pole 856. W bazie wykorzystywany jest standard wyznaczający możliwość powtarzalności tego pola. W pierwszej kolejności jest ono automatycznie generowane przez system i służy do oznaczenia linku opisu bibliograficznego w samej bazie. Następnie do pola 856 wprowadza się numer DOI, a do kolejnych powtórzonych pól linki do pełnych tekstów, ze szczególnym uwzględnieniem adresów internetowych kierujących do repozytorium uczelnianego RE-BUŚ. W celu uporządkowania opisu określona została składnia dla wszystkich rodzajów danych typu URL<sup>9</sup>.

<sup>9</sup> Skrót URL oznacza ujednolicony format adresowania (określenia lokalizacji) zasobów (informacji, danych i usług), stosowany w internecie oraz sieciach lokalnych (ang. Uniform Resource Locator).

Artykuł : Opis bibliograficzny

Edycja rekordu | Prezentacja rekordu | Szczegóły definicji pola/podpola

PI	O	P	TYP	Opis pola
245	O			Strefa tytułu i oznaczenia odpowiedzialności
246	P			Wariant tytułu
490	P			Strefa serii i dokumentu wieloczęściowego - forma nie d
500	P			Uwaga ogólna
773	P			Cytata wydawnicza
856	P			Lokalizacja i dostęp elektroniczny

Lite    Dodaj pole

Ppl	O	P	TYP	Opis podpola
u		P		URI
y				Tekst odnośnika wyświetlany zamiast podpola u

Lite    Dodaj podpole

PI	W1	W2	Wartość pola
245	0		%aEffect of the Boron Addition on the structure of the Ni-M
773	0		%l/ %tActa Phys. Pol., A %gVol. 130, no. 4 (2016), s. 102
856	4	#	%uhttp://dx.doi.org/10.12693/APhysPolA.130.1023
856	4	#	%uhttp://biblio.bg.us.edu.pl/cgi-bin/wspd.cgi.sh/wo_ropis.p
856	4	1	%uhttp://hdl.handle.net/20.500.12128/8039 %yRepozytoriu

Lite    Popraw    Usuń

Ppl	Wartość podpola
u	http://dx.doi.org/10.12693/APhysPolA.130.1023

Lite    Popraw    Usuń

Zamknij

Rys. 22. Dodawanie numeru DOI w systemie ROSA

Źródło: Opracowanie własne.

Artykuł : Opis bibliograficzny

Edycja rekordu | Prezentacja rekordu | Szczegóły definicji pola/podpola

PI	O	P	TYP	Opis pola
245	O			Strefa tytułu i oznaczenia odpowiedzialności
246	P			Wariant tytułu
490	P			Strefa serii i dokumentu wieloczęściowego - forma nie d
500	P			Uwaga ogólna
773	P			Cytata wydawnicza
856	P			Lokalizacja i dostęp elektroniczny

Lite    Dodaj pole

Ppl	O	P	TYP	Opis podpola
u		P		URI
y				Tekst odnośnika wyświetlany zamiast podpola u

Lite    Dodaj podpole

PI	W1	W2	Wartość pola
245	0		%aEffect of the Boron Addition on the structure of the Ni-M
773	0		%l/ %tActa Phys. Pol., A %gVol. 130, no. 4 (2016), s. 102
856	4	#	%uhttp://dx.doi.org/10.12693/APhysPolA.130.1023
856	4	#	%uhttp://biblio.bg.us.edu.pl/cgi-bin/wspd.cgi.sh/wo_ropis.p
856	4	1	%uhttp://hdl.handle.net/20.500.12128/8039 %yRepozytoriu

Lite    Popraw    Usuń

Ppl	Wartość podpola
u	http://hdl.handle.net/20.500.12128/8039
y	Repozytorium RE-BUS

Lite    Popraw    Usuń

Zamknij

Rys. 23. Dodawanie linku repozytoryjnego w systemie ROSA

Źródło: Opracowanie własne.

## Zakończenie

Najważniejsze funkcjonalności związane z obsługą systemów zewnętrznych zostały zaprojektowane i zaproponowane przez Bibliotekę UŚ jeszcze przed wdrożeniem nowego systemu bibliograficznego. Inne opracowano z chwilą wejścia w życie nowych unormowań w uczelni i państwie. Kluczowym rozwiązaniem systemowym i technicznym dla projektu bibliograficznego agregującego i upubliczniającego dorobek naukowy pracowników Uniwersytetu Śląskiego było wdrożenie systemu ROSA. Obecny model bazy spełnia wymogi obowiązujących regulacji prawnych, ponadto dzięki zastosowanym zmianom aktualna wersja bazy bibliograficznej jest ważnym narzędziem wzmacniającym widoczność dorobku publikacyjnego w sieci.

## Literatura

- Adamczyk, A.E., Tomaszek, M. (2006). *Instrukcja dla operatorów bazy „Bibliografia Dorobku Pracowników Uniwersytetu Śląskiego”*. Katowice: Biblioteka Uniwersytetu Śląskiego.
- Adamczyk, A.E. (2008). Bibliografia Dorobku Pracowników Uniwersytetu Śląskiego – od kartoteki do bazy on-line : doświadczenia i perspektywy. W: M. Kycler, D. Pawelec (red.): *Biblioteka otwarta : wczoraj i jutro Biblioteki Uniwersytetu Śląskiego* (s. 59–68). Katowice: Waław Walasek.
- Adamczyk, A.E. (2018). Bibliografia Dorobku Pracowników Uniwersytetu Śląskiego – doświadczenia ostatniej dekady. W: M. Kycler, D. Pawelec, M. Warząchowska (red.): *Biblioteka Uniwersytetu Śląskiego w pięćdziesięciolecie istnienia*. (s. 245–255). Katowice: Waław Walasek.
- Adamczyk, A.E., Tomaszek, M., Koziara, A. (2016). System bibliograficzny Uniwersytetu Śląskiego jako źródło danych referencyjnych dla systemów informacyjnych uczelni i państwa. *Forum Bibliotek Medycznych*, 1 (17), s. 167–178.
- Functional Overview. DSpace 6.x Documentation (2019). Pobrane z: <https://wiki.duraspace.org/display/DSDOC6x/Functional+Overview#FunctionalOverview-Handles> (15.01.2019).
- Importing works roma BibTeX file. Add works to your ORCID record (2019). Pobrane z: <https://support.orcid.org/hc/en-us/articles/360006973133> (15.01.2019).
- Informacje dodatkowe Centralnego Systemu Uwierzytelniania. (2019). Pobrane z: <https://logowanie.us.edu.pl/cas/login> (15.01.2019).


- Instrukcja Ośrodka Przetwarzania Informacji. Definicje schematów importu XML. (2019). Pobrane z: [https://polon.nauka.gov.pl/help\\_pbn/doku.php/import/start](https://polon.nauka.gov.pl/help_pbn/doku.php/import/start) (15.01.2019).
- Instrukcja Ośrodka Przetwarzania Informacji. Import XML. (2019). Pobrane z: [https://polon.nauka.gov.pl/help\\_pbn/doku.php/import/start](https://polon.nauka.gov.pl/help_pbn/doku.php/import/start) (15.01.2019).
- Instrukcja Ośrodka Przetwarzania Informacji. Importer Publikacji. Zestawienie uprawnień w Nowej Aplikacji PBN (2019). Pobrane z: [https://polon.nauka.gov.pl/help\\_pbn/doku.php/informacje/konta\\_w\\_systemie/struktura\\_rol](https://polon.nauka.gov.pl/help_pbn/doku.php/informacje/konta_w_systemie/struktura_rol) (15.01.2019).
- Instrukcja Ośrodka Przetwarzania Informacji. Osoby w Klasycznej Aplikacji. (2019). Pobrane z: [https://polon.nauka.gov.pl/help\\_pbn/doku.php/opis\\_klasycznej\\_aplikacji/test/start](https://polon.nauka.gov.pl/help_pbn/doku.php/opis_klasycznej_aplikacji/test/start) (15.01.2019).
- Jaroszewicz, G., Krynicka, M., Wieczorkowska, B. (oprac.). (2008). *Format MARC21 rekordu bibliograficznego dla artykułu z czasopisma : wersja 2008*. Warszawa: BN.
- Kulczycki, E. (2017). ORCID – identyfikator, który każdy naukowiec powinien mieć. Pobrane z: [http://ekulczycki.pl/warsztat\\_badacza/orcid-identyfikator-ktory-kazdy-naukowiec-powinien-miec/](http://ekulczycki.pl/warsztat_badacza/orcid-identyfikator-ktory-kazdy-naukowiec-powinien-miec/) (15.01.2019).
- MARC Code Listfor Countries. (2019). Pobrane z: [https://www.loc.gov/marc/countries/countries\\_code.html](https://www.loc.gov/marc/countries/countries_code.html) (15.01.2019).
- MARC Code Listfor Languages. (2019). Pobrane z: [https://www.loc.gov/marc/languages/language\\_code.html](https://www.loc.gov/marc/languages/language_code.html) (15.01.2019).
- O repozytorium RE-BUŚ. Repozytorium Uniwersytetu Śląskiego (RE-BUŚ) (2019). Pobrane z: <http://ciniba.edu.pl/zrodla-elektroniczne-przeglad/102-re-bus/1867-o-repozytorium-re-bu> (15.01.2019).
- Opis artykułu (1997). W: *Opis bibliograficzny – Wydawnictwa ciągle PN-N-01152-2* (s. 27–32, 36–38). Warszawa: PKN.
- Projekt rozporządzenia Ministra Nauki i Szkolnictwa Wyższego w sprawie ewaluacji jakości działalności naukowej. (2019). Pobrane z: <https://legislacja.rcl.gov.pl/projekt/12314505> (15.01.2019).
- Przyłuska, J., Ortman, J., Radońska, A. (2013). Identyfikacja autorów w serwisach dla naukowców. *Forum Bibliotek Medycznych*, 2 (12), s. 223–230.
- Rozporządzenie Ministra Nauki i Szkolnictwa Wyższego w sprawie Systemu Informacji o Nauce (2015). *Dziennik Urzędowy Ministra Nauki i Szkolnictwa Wyższego*, poz. 944.
- Rozporządzenie Ministra Nauki i Szkolnictwa Wyższego z dnia 26 lutego 2016 r. zmieniające rozporządzenie w sprawie Systemu Informacji o Nauce (2016). *Dziennik Urzędowy Ministra Nauki i Szkolnictwa Wyższego*, poz. 309.

- Struktura plików bazy bibliograficznej BibTeX. (2019). Pobrane z: <https://pl.wikipedia.org/wiki/BibTeX> (15.01.2019).
- Ustawa z dnia 20 lipca 2018 r. – Prawo o szkolnictwie wyższym i nauce (2018). *Dziennik Ustaw*, poz. 1668.
- Wstęp (2012). W: Grzędzińska K. (red.), *Format MARC21 rekordu bibliograficznego dla książki* (s. 1). Warszawa: SBP.
- Zarządzenia nr 21/2018 z dnia 19 lutego 2018 r. Rektora UŚ w sprawie utworzenia Repozytorium Uniwersytetu Śląskiego w Katowicach (RE-BUŚ) (2018). Pobrane z: <http://bip.us.edu.pl/zarzadzenie-nr-212018> (15.01.2019).
- Zarządzenie nr 63 Rektora Uniwersytetu Śląskiego w Katowicach z dnia 17 kwietnia 2015 r. w sprawie dokumentowania i upowszechniania dorobku naukowego pracowników Uniwersytetu Śląskiego w Katowicach (2015). Pobrane z: <http://bip.us.edu.pl/zarzadzenie-nr-632015> (15.01.2019).

*Tekst w wersji poprawionej wpłynął do redakcji 14 marca 2019 r.*


**Aleksandra E. Adamczyk**

Library of the University of Silesia in Katowice  
aleksandra.adamczyk@us.edu.pl

 <https://orcid.org/0000-0002-6513-171X>

**Renata Mateusiak**

Library of the University of Silesia in Katowice  
renata.mateusiak@us.edu.pl

 <https://orcid.org/0000-0001-5835-6243>

**Michał Tomaszek**

Library of the University of Silesia in Katowice  
michal.tomaszek@us.edu.pl

 <https://orcid.org/0000-0002-0130-380X>

### **Bibliography of Publications of Scientific Staff of the University of Silesia – systemic and technical changes**

**Abstract:** The article concerns the Bibliography of the Achievements of Employees of the University of Silesia in Katowice in the last few years. Changes in the bibliographic database resulting from cooperation with external systems (local and government systems) are presented. Discussed Systems that affect the current shape of the database: Employee Portal, Polish National Bibliography (PBN) and Repository of the University of Silesia in Katowice RE-BUŚ. The following changes were

presented: implementation of the MARC21 Format, application of the ministerial publication points in the bibliographic record, export procedures to databases (Polish National Bibliography and Employee Portal). The way of registering the ORCID number is presented and export of publications in the BibTeX format. The method of adding a link to the university's Repository of the University of Silesia in Katowice RE-BUŚ was indicated.

**Keywords:** Bibliography of the Achievements of Employees of the University of Silesia in Katowice. Employee Portal. Export Procedures. MARC21 Format. ORCID System. Polish National Bibliography (PBN). Repository of the University of Silesia in Katowice RE-BUŚ