

Nonsa

Espacios urbanos como activadores
de la inteligencia espiritual

Claudia Ginesio Anechina

Nonsa
Espacios urbanos como activadores
de la inteligencia espiritual

Claudia Ginesio Anechina

Trabajo Final de Grado
Cultura del Diseño
Tutor: Octavi Rofes Baron

Junio 2019
Eina. Centre Universitari de Disseny i Art de Barcelona.

Abstract

La palabra Nonsa hace referencia a aquellos espacios urbanos que por sus rasgos espaciales y de percepción funcionan como activadores de la Inteligencia Espiritual. El presente trabajo busca definir las características de dichos espacios y diseñar en función de estas una serie de objetos que operen de la misma forma, pero con cualidad portable, sirviendo como facilitadores de la acción espiritual en prácticamente cualquier lugar. También se busca sistematizar las mencionadas características en forma de una rúbrica que sirva como unificadora de criterios en cuanto la valoración de los espacios como Nonsa.

Palabras clave: inteligencia espiritual, espiritualidad, religión, espacio urbano.

The word Nonsa refers to those urban spaces that because of their spatial and perceptive features function as activators of the Spiritual Intelligence. This work seeks to define the characteristics of these spaces and design according to them a series of objects that operate likewise, but in a portable way, enabling spiritual action practically anywhere. Furthermore, this project intends to systematize the aforementioned characteristics through a rubric that works as a unifier of criteria in the valuation of spaces such as Nonsa.

Key words: spiritual intelligence, spirituality, religion, urban space.

Tabla de contenidos

Motivación	9
Tema, objetivo, procedimiento	13
Relevancias	17
Influencias	21
Proceso	31
Nonsa	39
Decálogo de la <i>espirituabilidad</i>	43
Medidor de <i>espirituabilidad</i>	45
Defensa del craft como acción espiritualizada	53
Conclusiones	65
Bibliografía general	67
Anexos	73
- "Más allá (o más atrás) del relato religioso. Espacios generadores de inteligencia espiritual"	
- Preguntas del grupo	
- Salinera salinera	

Motivación

"Will religion ever disappear?"
Rachel Nuwer citando
a Justin Barrett,
director of the Thrive
Center for Human
Development at Fuller
Theological Seminary
in Pasadena, CA.

"A Scandinavian psychologist colleague of mine who is an atheist told me that his three-year-old daughter recently walked up to him and said, 'God is everywhere all of the time.' He and his wife couldn't figure out where she'd gotten that idea from. For his daughter, god was an elderly woman, so you know she didn't get it from the Lutheran church."

Pese no haber recibido una educación religiosa creo que si que he sido educada en la religión, considero que todos lo hemos sido en mayor o menor medida. Medimos la historia en función de el nacimiento de Jesús, el domingo las tiendas cierran y celebramos Navidad, Pascua...

Siempre me han gustado las iglesias, más que a nivel arquitectónico, por el silencio y la sensación de vacío que transmiten. Reforzada en los últimos años por el evidente vacío físico dejado por el descenso de congregación. Pero me he dado cuenta de que las iglesias generan una especie de recelo en aquellas personas que han sido educadas en la religión y que posteriormente han decidido alejarse de ella. Están cargadas de una significación demasiado grande, relacionada con tradición, violencia y un discurso de comportamiento muy marcado.

Cuando era pequeña, en Agosto, solía viajar en coche con mi familia intentábamos ir a climas más frescos pero los días de sol eran inevitablemente muy calurosos. Recuerdo llegar a algún pueblo a la hora de comer, nadie por las calles y mucho sol. Lo primero que visitábamos era siempre la iglesia, dentro siempre hacía fresco. Son construcciones muy cerradas, todo se inclina hacia la interioridad y todo debe pasar un filtro, incluso el sol.

Al margen de esto identifico una serie de espacios urbanos, "iglesias que no saben que son iglesias". Que comparten esta sensación de calma más allá del discurso religioso. No me refiero a aquellos lugares que nos atraen a nivel sentimental, que van ligados a recuerdos o personas, si no aquellos que pese a ser la primera vez que se visitan son capaces de absorberte. Te conectan con una parte de ti mismo que generalmente cuesta alcanzar. Yo personalmente me pierdo en los sonidos, el eco, en como la gente se mueve en ellos, se frena, como si nadie tuviera prisa.

Me centro en Barcelona por que creo que para poder identificar este tipo de espacios, la cercanía es importante, y el poder expe-

rimentarlos en directo también. Al margen de esto me parece interesante ver como pueden espacios como estos convivir con la situación actual de la ciudad, ¿Pueden los tours turísticos coexistir con este tipo de lugares? ¿Puede la acción espiritual tener lugar en medio de una multitud? ¿Puede Barcelona, al fin y al cabo, conservar su identidad?

La Plaza Sant Felip Neri, en el Barrio Gótico, fue uno de los motivos de iniciar esta investigación, puesto que es el primero de estos espacios activadores de espiritualidad que identifiqué. Es un espacio extraño, aparece tras una esquina, y cada persona que va siente que ha descubierto algo que nadie más conoce. Recientemente fui con alguien que solo había estado un par de veces y después de un rato ahí me dijo que la plaza no le parecía bonita. Y es que al final no se trata de eso, no necesita serlo por que es algo más. En su libro "The Novel Demeublé" Willa Cather habla de "The inexplicable presence of the thing not named", lo describe como aquello que aporta profundidad a un texto, "el estado de ánimo verbal, el aura emocional del hecho, la cosa o el acto". Creo que se acerca a la sensación que estos lugares transmiten, complicada de articular, pero evidentemente presente.

Al margen de los antecedentes teóricos que presentaré más adelante este proyecto parte de un prototipo diegético realizado para la asignatura de Tendencias del Diseño el curso pasado. Este se titula "Las Iglesias Vacías" y a través de unos ejercicios buscaba encontrar formas de volver a transformar espacios de culto ahora vacíos en generadores de comunidad. En la parte previa desarrollé una clasificación de templos, entre muertos (sin congregación), vivos (con congregación) y enfermos (cuando se encontraban en el proceso de dejar de albergar una congregación). A partir de ahí comencé a buscar posibles curas. Encontré iglesias que habían sido desplazadas siguiendo a la congregación.



"Piscina comunitaria"
Prototipo diegético.



"Elevar para crear una plaza"
Prototipo diegético.



Traslado de una iglesia en Calgary, Canadá. 1926.

El pasado verano estuve en un pueblo llamado Valpuesta en la provincia de Burgos. Tiene solo 16 habitantes (INE 2017). Ahí encontramos la colegiata de Santa María. No se organizan visitas al edificio más allá de misas puntuales, pero uno de los vecinos se ocupa de guardar la llave y ocasionalmente, si te interesas por ello, te deja entrar. Nos explicó que desde que había sido declarada Bien de Interés Cultural en el año 1992 se había restaurado el claustro y se habían ido manteniendo el resto de las partes con pequeños aparatos, pero que ni siquiera les permiten sacar el polvo de los retablos para mantenerlo presentable, que tiene que ser un experto quien lo haga, lo que pasa es que este nunca llega. Cuesta imaginar una congregación reunida en un lugar así. Quizás la cuestión no sea tratar de buscar una cura, si no ver dónde está la gente ahora. Con el prototipo me centré en resignificar estos espacios, ahora quiero ver por que han sido remplazados a nivel espiritual.

Igual es cuestión de moda. No creo que la religión llegue a desaparecer nunca. Ahora trata de tener una forma distinta, liberarse del discurso para volver a su forma más primitiva, espiritual. Pero siempre va haber alguien que compre el cuento de otro. Por que al fin y al cabo los caminos pueden ser distintos pero el fin es el mismo, y a veces resulta más fácil aceptar, integrar lo que nos viene dado que buscar un significado por nosotros mismos.

Este año para la asignatura de Análisis y Crítica presenté una conferencia performática sobre los secretos y cómo nos posicionamos respecto a ellos, dentro, fuera, o en su velo, suficientemente cerca para intuirlo pero sin llegar a conocerlo. En un punto dado de la conferencia, en la que la gente estaba sentada sobre unos grandes círculos de papel, les decía que les iba a leer una serie de situaciones, micro relatos relacionados con el secreto, les describiría la forma de estos con la intención de acercarlos al velo y ellos mientras escuchaban podrían dibujar, escribir o simplemente trazar en el papel aquello a lo que les recordaba. Hacer y escuchar, hacer y pensar, que también es parte importante de este trabajo.

La elección de la tela como material de trabajo se debe a su relación con el gesto, a como esta, cuando se viste marca los límites entre el cuerpo y el exterior igual que los edificios delimitan las plazas en la ciudad.

Tema, objetivos y procedimiento

Tema Espacios urbanos activadores de inteligencia espiritual.

Se ha trabajado en las formas de activación de la inteligencia espiritual a través del paisaje urbano, con la intención de definir aquellos lugares que sirven de puente en la acción espiritual.

Concebir la espiritualidad como una Inteligencia supone entenderla como una fuente de conocimiento, como un conjunto de habilidades que se manifiestan en mayor o menor medida en cada persona y que permiten resolver problemas y alcanzar objetivos concretos. La espiritualidad tiene que ver con lo personal, con nuestras creencias y preocupaciones existenciales, pero también con el entorno. Se trata la espiritualidad como algo libre, capaz de invadir todo en contraposición a la concepción interior y centrada en las personas. La inteligencia espiritual puede manifestarse en y a través de espacios.

Se entiende por acción espiritual el momento en que la inteligencia espiritual se pone a trabajar.

Se habla de espacios urbanos puesto que este trabajo toma como punto de partida la ciudad de Barcelona. Tendemos a relacionar la espiritualidad con la naturaleza y el contacto con esta, nos remite a lugares alejados de lo urbano y de las multitudes. Pero existen una serie de áreas que parecen llamar a la acción espiritual, activarla. Sirven de catalizador para una capacidad que pese a ser inherente a la persona por no ser vinculada normalmente con lo racional queda muchas veces relegada a segundo plano. Esta cualidad puede ser reforzada a través de una acción o una serie de estas, como un ritual.

- *¿Es posible encontrar una serie de características comunes en estos espacios proyectores de inteligencia espiritual?*

Objetivos

1. Evidenciar la espiritualidad como una inteligencia capaz de manifestarse a través de espacios.
 - 1.1 Sistematizar las características que comparten dichos espacios urbanos que actúan como amplificadores de la inteligencia espiritual.
 2. Trasladar las características de dichos espacios a una serie de objetos diseñados para actuar de la misma forma que los lugares a través del ritual.

Para poder acotar las características de los espacios urbanos activadores de inteligencia espiritual se parte de identificar unos posibles candidatos. Se descartan aquellos que no encajan a partir de una serie de lecturas sobre la percepción del espacio y la arquitectura de inspiración religiosa. Una vez recogidas las características que permiten identificar este tipo de lugares, se buscan más que encajen en la ciudad de Barcelona y se diseña un medidor para determinar el potencial de dichos lugares como activadores. Por último, se diseñan una serie de objetos en base a los espacios localizados que sirvan a su vez como activadores de la acción espiritual a través de la acción.

Procedimiento

Relevancias

General A nivel general creo que la relevancia de este proyecto recae principalmente en que presenta una serie de espacios ya conocidos desde una perspectiva muy distinta. Propone un nuevo factor de orden, la espirituabilidad. Se trata de espacios urbanos ya consolidados a los que se estudia bajo la mirada de la inteligencia espiritual y se presenta como activadores de esta. Ya no se trata solo de plazas, patios y/o jardines si no de Nonsa.

Al margen de esto el proyecto ofrece una alternativa a los espacios de culto vinculados con la religión. Abre la posibilidad de aportar cierta fisicidad o ciertos puntos de referencia para estas personas que han decidido alejarse del discurso religiosos pero quieren seguir trabajando la inteligencia espiritual.

Para el diseño En el ámbito del diseño creo que la relevancia de este trabajo recae sobre todo en su tono. Espiritualidad y diseño no son dos temas que se acostumbren a relacionar. En 1998 Nigel Cross dio un discurso en Conference on Artificial Intelligence in Design, en Lisboa, en esta conferencia titulada *Natural Intelligence in Design*, hacia referencia a una Inteligencia Natural del diseño, que en su opinión poseen todas las personas solo que a algunas se les da mejor que a otras.

Se plantea entonces si pueden las maquinas llegar a diseñar. Su conclusión es que en vez de intentar imitar el razonamiento humano en cuanto al diseño, las máquinas se deberían centrar en realizar aquellas cosas que el diseñador no puede hacer por si mismo.

En *Designerly ways of knowing*, otro trabajo de Nigel Cross, presentado en el año 1986, se plantea la relación entre diseño y educación e identifica cinco aspectos del pensamiento en diseño:

- Los diseñadores trabajan con problemas mal definidos.
- Su proceso de resolución de problemas va enfocado en la solución.
- Piensan de forma constructiva.
- Utilizan códigos que traducen requerimientos abstractos en objetos concretos.
- Utilizan códigos que les permiten leer y escribir en el idioma de los objetos.

Pero en todas estas características que se exponen hay una falta de delicadeza, todo es demasiado procesual y estructurado. Parecen aspectos que con el tiempo las maquinas sí van a ser capaces de llevar a cabo. Pero existen componentes que toman parte en el diseño que no se pueden reducir a puntos.

Creo que combinar cualquiera de las Inteligencias que Howard Gardner presenta en su Teoría de las Inteligencias Múltiples (Gardner, 1983) con la Inteligencia Espiritual permite alcanzar un tono y una sensibilidad que de otra forma no sería posible.

Influencias

A continuación se presenta una recopilación por orden cronológico de los proyectos que han supuesto una influencia en este trabajo.

Por columnas:

- La primera hace referencia a aquellos proyectos que se han mantenido durante todo el trabajo.
 - La segunda hace referencia a aquellos proyectos que han formado únicamente parte de una etapa concreta del trabajo.
 - La tercera hace referencia a aquellos proyectos más puntuales, que pese a haber supuesto una influencia no tienen relación directa con el resultado.

En una cambra i mitja, Joseph Brodsky, 1986.

Interesa por su forma de entender el espacio como algo infinitamente reducible, parcelable. "Si hi ha un aspecte infinit en l'espai, no és la seua expansió sinó la seua reducció". Esto sucede también en cierta manera con la tela, con el plisado que supone una reducción de 1/3 del total. Y también en la ciudad, los Nonsa son espacios fruto de a reducción, del acercamiento de los edificios de alrededor, el producto de su suma.

The New Age, Miriam Rayman, 2017.

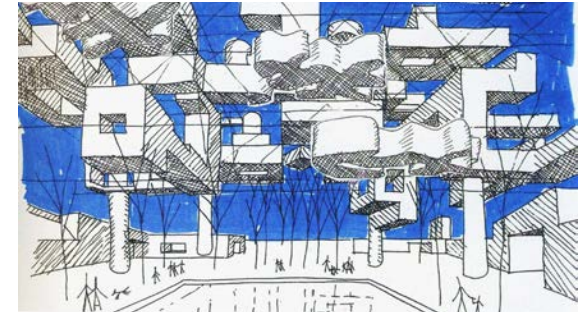
Se trata de uno de los primeros aportes recibidos sobre el concepto spritual but not religious (SBNR). Este fue publicado en la revista Viewpoint City Futures en 2017. . Hace referencia a una espiritualidad autodefinida relacionada con lo urbano. Este artículo tubo mucho que ver con iniciar el prototipo diegético de las *Iglesias Vacías*.

The Novel Démeublé, Willa Cather, 1922.

Habla de "the inexplicable presence of the thing not named" que en su opinión es lo que da valor a un texto. Aquello que no se oye pero se intuye. En este caso aquello que no se ve en los Nonsa pero hace que los percibas como un espacio urbano no convencional.

Ville Spatale, Yona Friedman, 1958 – 1952.

Interesa el tratamiento que hace del crecimiento urbano. Propone un crecimiento hacia arriba, pero sin tener que demoler las ciudades del presente si no construyendo de forma elevada encima de estas. Las viviendas estaban pensadas para ser diseñadas por la persona que las fuera a ocupar. Plantea una nueva concepción de la ciudad.



Ida, Pawel Pawlikowski, 2013.

Anna es una chica huérfana que ha sido educada en un convento. Cuando la película empieza esta está a punto de tomar los hábitos para hacerse monja cuando descubre que su auténtico nombre es Ida Lebenstein y que es de origen judío. Esto supone que se cuestione todo lo que hasta este momento había tomado como cierto.

Biblical Series I: Introduction to the Idea of God, 2017.

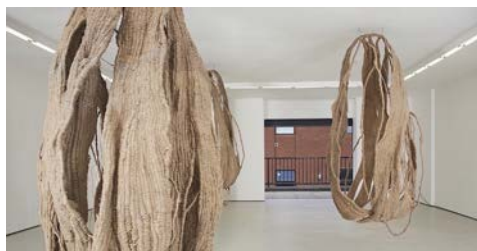
Presenta la figura de Dios desde la psicología. Habla de que el conocimiento articulable que poseemos está rodeado por lo que el se refiere como, *the dream*, ahí es donde todas estas ideas que somos capaces de expresar se forman, donde comienzan a desarrollarse. Ahí es donde creo que se sitúan nuestras preguntas sobre la espiritualidad.

Flow in Games (and Everything Else), Jenova Chen, 2007.

Presenta una serie de componentes básicos del flow que identifica y relaciona con videojuegos, esto ofrece la posibilidad de aplicarlo en más ámbitos, como en el diseño de los objetos puente.

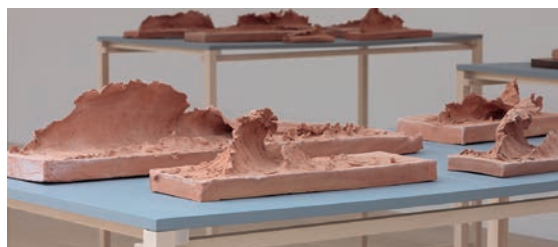
Becoming & Dissolving: 'The Art of Appreciating Simple Beauty in a Naturally Imperfect World', Soojin Kang, 2017.

Hace referencia al concepto japonés *wabi-sabi* que se trata de una forma de entender la belleza basada en el error. Es una exposición planteada desde esta imperfección. "Imperfection and the incomplete are actively welcomed".



States of Time, Damián Ortega at the Fruitmarket Gallery, 2016.

Interesa por el tratamiento que hace de objetos cotidianos, alterándolos y transformarlos para abordar temas tales como política y economía. Algo que siempre has percibido de una forma concreta se transforma.



dB, Mathieu Lehanneur, 2009.

Se trata de un dispositivo que emite ruido blanco cuando considera que se están excediendo los el volumen de sonido aceptable. El ruido blanco es la suma de todas las frecuencias audibles por el oído humano y su intensidad permite que el cerebro se concentre en él. Interesa por como el concentrarse en algo concreto permite a la mente relajarse y trabajar hasta incluso dejar atrás el objeto de su concentración.



Pattern Magic I, II, III, Tomoko Nakamichi, 2012-2016.

Se trata de una serie de libros que exploran el tratamiento del textil desde el patronage. Experimenta una serie de formas que pueden resultar poco convencionales pero que llevan a explorar una serie de posibilidades que hasta el momento no se habían contemplado. Utilizando anudados, torsiones, extrusiones...



• **Lineas. Una breve historia, Tim Ingold, 2007.**

Presenta una forma de entender el mundo basada en hilos, trazos y superficies. Cuando aplicamos este tipo de lectura a la acción de la inteligencia espiritual se evidencia la importancia del contexto, equivalente a la superficie.

• **Ausencia, Byung-Chul Han, 2007.**

Establece una serie de comparativas entre la concepción del espacio que se tiene en Oriente y la que se tiene en Occidente. Y presenta una serie de conceptos que han servido como puntos de estudio para los Nonsa, como el fluir y la ausencia.

• **Royal College of Art | MA Textiles, Instagram.**

En esta página se publican fotografías de los trabajos de los estudiantes del Máster. Interesa por el componente experimental y por los estilos muy distintos de cada uno aún cuando conviviendo. Muchas veces al pensar en textil lo hacemos en forma de prendas de ropa, pero la dimension que toman aquí va mucho más allá.

• **Fidget Cube, Matthew and Mark McLachlan, 2016.**

Se trata de un dispositivo pensado para ser utilizado en momentos de presión, momentos en que aparece la necesidad de tener algo con lo que jugar entre las manos. Está pensado no como una distracción si no como algo que permita liberar tensión y poder concentrarse más en lo que se está haciendo.



• **Phantom Thread, Paul Thomas Anderson, 2017.**

El protagonista tiene una relación muy íntima con los textiles y los utiliza como expresión, los concibe como algo vivo, algo capaz de transmitir todo tipo de sensaciones e incluso historias. Esconde en sus creaciones pequeñas frases y objetos que pueden llegar a ser entendidos como plegarias.

• **No Worry Doll, Christien Meindertsma, 2017.**

Meindertsma utiliza para la fabricación de estas muñecas partes de la tela que normalmente son consideradas como restos no aprovechables. Se usa de la condición desgastada o deshilachada de estas partes para diseñar los cuerpos y el pelo. Se trata de unas muñecas inspiradas en la tradición de Guatemala con poderes mágicos atribuidos, se dice que si colocas una de estas bajo el cojín durante la noche tus penas desaparecen.



• **Is Spirituality an Intelligence?, Robert Emmons, 2000.**

Interesa por que estudia y defiende la posibilidad de la espiritualidad como la novena forma de inteligencia dentro de la Teoría de las Inteligencias Múltiples presentada por Howard Gardner en los años 80.

• **Edén: relato, imagen y proyecto. El concepto de paraíso terrenal como generador de arquitecturas. Stephanie Casha Vida, 2015.**

Interesa la presentación que hace del edén como modelo de creación arquitectónica y como arquetipo.

• **On Repeat, Universal Design Studio en colaboración con The Office Group, 2017.**

Este espacio induce a un estado de la mente conocido como "open awarness", concentración lograda a partir de la repetición de algún tipo de trabajo manual. Se trata de un estado que empuja al pensamiento creativo.



• **A Dictionary of Color Combinations, Seigensha, 2011.**

Está basado en un estudio de ocho volúmenes del diseñador de kimonos Sanzo Wada. Lo llevó a cabo en los años 30 un período de entre guerras en que Japón estaba recibiendo muchas influencias del Occidente. Interesa por que las combinaciones de colores, que se perciben como una fusión de las dos tradiciones.



• **Wave Particle Duplex at A/D/O, Studio Swine, 2019.**

Interesa por la utilización y presentación que hace del plasma. "Plasma is the fourth state of matter after solid, liquid and gas, it's the most abundant material in the visible universe. Lighting is plasma, the sun is plasma, the aurora borealis is plasma." Es el más desconocido de los estados de la materia pese a que mucho de lo cotidiano está relacionado con este. Con la espiritualidad sucede algo parecido, nos cuesta reconocerla.



• **The Brutalism Appreciation Society, Mark John, desde 2007.**

Se trata de un grupo de Facebook cerrado dedicado a la localización y discusión de arquitectura brutalista. Interesa por como se definen una serie de parámetros de búsqueda e identificación de esta clase de construcciones para luego poder compartirlos y debatirlos.

• **Natural Intelligence in Design, Nigel Cross, 1999.**

En este artículo Cross presenta el diseño como una inteligencia natural "The ability to design is widespread amongst all people, but some people appear to be better designers than others". Pero lo enfoca desde un plano muy distante, muy objetivo. Contempla un espacio para la creatividad *design is exploratory* pero de una forma rígida, en que la búsqueda de perfección queda implícita.

• **The Bonobo and the Atheist: In Search of Humanism Among the Primates, Frans de Waal, 2013.**

Se contrapone a la idea de que la civilización, la convivencia se logra mediante la renuncia al instinto animal del hombre, que la moralidad se logra a través de la razón y que esta primera debe ser impuesta desde arriba, desde Dios. Impidiendo el crecimiento espiritual libre.

• **Fibre Market, Christien Meindertsma, 2016.**

Explora las posibilidades de la Fibre Sort machine desarrollada por Wieland Textiles and Valvan Baling Systems. Este dispositivo permite separar las telas según su composición facilitando su reciclaje. Hay interés por el hacer/deshacer, por explorar la reutilización de textiles.



• **September, Hella Jongerius, 2018.**

La combinatoria de materiales hace que el resultado tenga profundidades distintas. Interesa por como relaciona las distintas texturas, colores y gruesos.



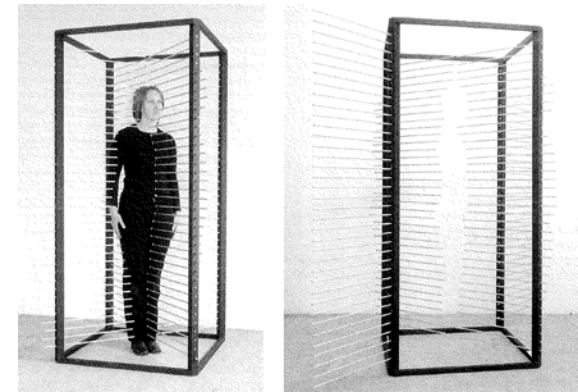
• **The Kabbalah Centre rebrand, Base Design, 2017.**

El Kabbalah Centre se define como "an ancient wisdom that reveals how the universe and life work". La cábala es una disciplina esotérica relacionada con el judaísmo. Este proyecto es un rebranding de imagen con la intención de acercarlo a las generaciones más jóvenes que se definen como spiritual but not religious. Eliminando toda estética religiosa.



• **Measure Box, Rebecca Horn, 1970.**

Estudia el impacto que tiene el cuerpo en un espacio, como conviven. Measure Box es un dispositivo medidor que señala la presencia del cuerpo en el espacio y su volumen. Muestra que los límites del espacio se encuentran siempre con los del cuerpo.



• **The Zodiac, Daphné Mamon, 2018.**

Se trata de una publicación que explora y critica la posibilidad que a veces se presenta de "comprar tu espiritualidad". Lo hace creando un culto desde cero con la idea de remarcar que cualquiera puede llegar a fingir ser un Gurú.

• **Soft Dimensions, Inara Nevskaya, 2012.**

Estudia la relación del espacio con el cuerpo humano, como conviven. El concepto de soft space intenta modificar los parámetros clásicos de la arquitectura por unos más adaptables, más flexibles. "Traditional notation and dimension systems tend to work with hard numbers, genderless average persons, standardized objects and routines. Soft Dimensions looks beyond these obsessive simplifications and includes the layer of time as an instrument".

• **La imagen de la ciudad, Kevin Lynch, 1960.**

Interesa por su concepto de *imaginabilidad*, lo define como la cualidad de un objeto físico que le da una gran probabilidad de suscitar una imagen vigorosa en cualquier observador que se trate", este concepto trasladado al campo de la inteligencia espiritual podría ser la *espirituabilidad*, entendida como la capacidad que tiene un espacio o un objeto de inducir a la acción espiritual.

• **Liziqi, canal de youtube, des de 2018.**

En sus videos Liziqi cocina, construye y trabaja, siempre de forma manual y con mucha seguridad, como si conociera a la perfección cada acción que llevara acabo. No hay diálogo, solo imagen y música. Crea una especie de distorsión temporal.

• **Finger Gloves, Rebecca Horn, 1972.**

Interesa por como busca ampliar los límites del propio cuerpo y como sitúa este en el espacio. La largada de los dedos la escoge en función de la estancia elegida para la performance, alarga su cuerpo pero al mismo tiempo se adapta al espacio.



• **Colour Flow, Oltmans Van Niekerk, Annual.**

Supone una lectura del presente en base a los colores. Traduce las tendencias actuales en paletas y materiales. Interesa por que propone una forma distinta de analizar los datos.

• **PIXL: A Magnetic Building System, Matthew and Mark McLachlan, 2018.**

Se trata de in sistema magnético de construcción. Este permite crear tanto en 2D como en 3D a través de un sistema unitario. Interesa por u cualidad temporal, el hacer y deshacer.

Proceso

A continuación se presenta el proceso de trabajo ordenado de forma cronológica. En la primera columna, el cuerpo del trabajo y en la segunda columna, lo relativo al textil.

En el prototipo diegético "Las Iglesias Vacías" se planteó como volver a situar las iglesias como generadores de comunidad, al margen del discurso religioso.

Ahora se plantea ¿con qué ha remplazado la gente estos espacios?

Pasamos de la concepción religiosa a la espiritual.

Se identifican una serie de espacios públicos

- no religiosos
- no conscientes de su potencial espiritual "iglesias que no saben que son iglesias"

Pero no todos los espacios de la ciudad sirven, ¿cómo se definen?

Primeros posibles espacios identificados:

Plaza de Sant Felip Neri i Estació de França.

Se define una unidad: Persona + Espacio + Acción

Espacio: Descripción del espacio

(Bloque 1 del trabajo presentado en Sant Jordi)

"Nadie sabe exactamente como soy, o quizás lo que pasa es que no saben como explicarme. Han pasado por aquí la mayoría de las personas, famosas y no, ricas y pobres. Todo el mundo es libre de acceder, aunque esto acarrea una serie de condiciones:

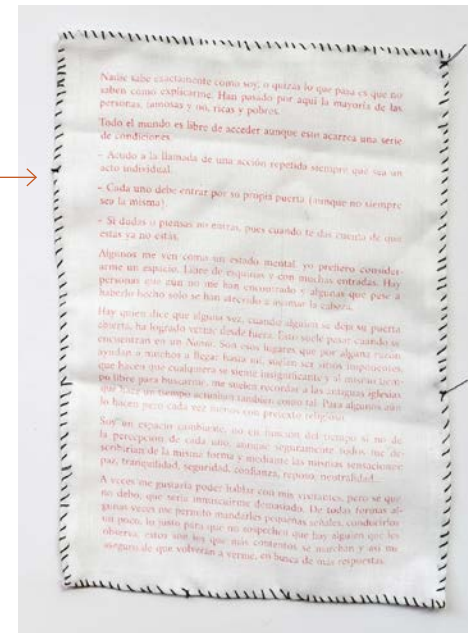
- *Acudo a la llamada de una acción repetida siempre que sea un acto individual.*
- *Cada uno debe entrar por su propia puerta (aunque no siempre sea la misma).*

Elección de la tela.

Material ligado al gesto. La ropa se situa en el límite del cuerpo.

El *smocking* es una técnica de bordado que se utiliza para recoger telas sobre si mismas. Técnicamente se produce una reducción de 1/3 del total de la tela.

Se plantean una serie de objetos que en si mismos sean fruto de la acción espiritual, a través de la repetición. Cosidos a mano, hacen que tu mente se concentra de forma concreta para luego dejar de pensar incluso esa acción.



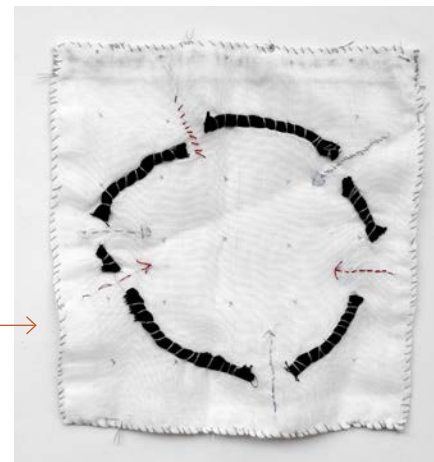
- Si dudas o piensas no entras, pues cuando te das cuenta de que estás ya no estás.

Algunos me ven como un estado mental, yo prefiero considerarme un espacio. Libre de esquinas y con muchas entradas. Hay personas que aún no me han encontrado y algunas que pese a haberlo hecho solo se han atrevido a asomar la cabeza. Hay quien dice que alguna vez, cuando alguien se deja la puerta abierta, ha logrado verme desde fuera. Esto suele pasar cuando se encuentran en un Nonsa. Son esos lugares que por alguna razón ayudan a muchos a llegar hasta mí, suelen ser lugares imponentes, que hacen que cualquiera se siente insignificante y al mismo tiempo libre para buscarme, me suelen recordar a las antiguas iglesias que hace un tiempo actuaban también como tal. Para algunos aún lo hacen, pero cada vez menos con pretexto religioso. Soy un espacio cambiante, no en función del tiempo si no de la percepción de cada uno, aunque seguramente todos me describirían de la misma forma y mediante las mismas sensaciones: paz, tranquilidad, seguridad, confianza, reposo, neutralidad... A veces me gustaría poder hablar con mis visitantes, pero sé que no debo, que sería inmiscuirme demasiado. De todas formas, algunas veces me permito mandarles algunas señales, conducirlos un poco, lo justo para que no sospechen que hay alguien que les observa, estos son los que más contentos se marchan y así me aseguro de que volverán a verme, en busca de más respuestas”.

Persona: Entrevista con Elvira. Hermanas Carmelitas Teresas de San José. Comunidad Casa Madre Barcelona. (Bloque 1 del trabajo presentado en Sant Jordi)

“Todo es lo mismo pero de manera diferente”

Las formas de alcanzar la espiritualidad se presentan distintas en cada persona, pero el objetivo es el mismo. Diferentes entradas a un mismo espacio.



Acción: Desplazamiento a la Biblioteca del Dipòsit de les Aigües de la UPF en la Ciudadela.

(Bloque 1 del trabajo presentado en Sant Jordi)

Al final la importancia del desplazamiento recae en el intento de acceder y la dificultad que presenta. Vueltas por el exterior.

¿La iglesia-que-no-sabe está en la contra forma? ¿En el movimiento?
Curas en el claustro. Son recorridos para no llegar. Interior pero exterior.
¿Qué es dentro y qué fuera?

Se definen dos espacios. El objetivo, el espacio metal que se quiere alcanzar y un posible espacio físico que facilita la entrada al primero.
Estos espacios facilitadores son "iglesias que no saben que son iglesias" que reciben el nombre de Nonsa, del italiano che non sa (que no sabe). Y funcionan como activadores de la acción espiritual.

Cambio de la espiritualidad como algo puramente interior y exclusivo del hombre a algo libre, que puede ocuparlo todo. Espiritualidad como producto de un entorno espacial.

Posibilidad de la espiritualidad como novena forma de inteligencia dentro de la Teoría de las Inteligencias Múltiples.

A través de las lecturas para el artículo se comienzan a definir una serie de características de estos Nonsa en forma de decálogo.

¿Se acercan las iglesias a como son estos espacios?
¿Fueron de hecho pensadas con esta lógica?



Los objetos planteados desde la costura manual presentan un problema, una vez terminados se convierten en residuo, no se pueden reutilizar.

Entonces es necesario pensar unos objetos que se puedan volver a usar y que funcionen como potenciadores de la inteligencia espiritual al igual que los espacios.

Cambio de costura manual a costura a máquina, pero manteniendo la misma lógica de objeto puente. La acción sobre el objeto como medio para la activación de la inteligencia espiritual.

¿Cómo se aplican estas características?

A través de una rúbrica, que facilite la aplicación del mismo criterio en el análisis de estos lugares.

Se dividen las características en tres categorías y se asigna un valor en forma de puntos a cada una. Teniendo un valor más alto aquellas más objetivas y uno más bajo las relacionadas con una percepción más personal.

- Plantear una página de Facebook que sirva como plataforma para identificar y clasificar Nonsa a nivel internacional.
- Confección de un aparato medidor que junto a la rúbrica sirva como contador de los puntos.

A su vez los espacios localizados, según los puntos obtenidos en la rúbrica, se clasifican en tres niveles de Nonsa.

- Plaza de Sant Felip Neri – Nivel 1
- Casa de la Misericordia – Nivel 2
- Patio del CCCB – Nivel 2
- Plaça dels Traginers – Nivel 3
- Pasaje Camil Oliveras – Nivel 3

Se introduce el concepto de *espirituabilidad*.

Contador ligado al gesto repetitivo.
Conjunto de piezas reversibles. Cada una equivalente a 0,5pt.

Se escogen tres de los espacios encontrados en Barcelona, uno de cada nivel de Nonsa, según la rúbrica.

- Plaza de Sant Felip Neri
- Patio interior del CCCB
- Pasaje Camil Oliveras

Se diseñan los objetos en base a su planta.

Se sitúan los tensores en los límites entre el Nonsa y las construcciones que lo rodean y en los límites de estas construcciones mismas.

¿Quedarán señales en estos objetos? Las marcas de los pliegos actúan como memoria del objeto, pero sin impedir el hacer/deshacer.

La elección de las telas se debe a la búsqueda de distintas texturas para que los pliegos varíen al igual que los colores, que son distintos, pero siempre intentando mantener un equilibrio.



Las costuras no se esconden, pero se utiliza un hilo del mismo color que la base.

Los tensores son de veta con una flecha cosida en todo su largo que termina en los extremos exteriores.

Nonsa

En el artículo (ver anexo) *Más allá (o más atrás) del relato religioso Espacios generadores de inteligencia espiritual*. Se introduce la espiritualidad como una inteligencia y se comienzan a explorar las formas de trabajarla. El artículo aborda la posibilidad de estudiar la inteligencia espiritual basándose en los espacios y proporciona algunas ideas sobre la experiencia religiosa a través de construcciones neurológicas. Además de tratar el concepto de claustro y sus diferentes concepciones, relacionadas con el movimiento, la organización y la introspección.

El neologismo *Nonsa* proviene del italiano *che non sa*, que no sabe. Se refiere a un espacio que no sabe que es una iglesia, espacio que se descubre a la vez que tu lo descubres como activador de la inteligencia espiritual.

Me dispongo a estudiar las condiciones ideales de este tipo de espacios.

El paraíso, el Edén es una imagen interiorizada parte del imaginario colectivo, un arquetipo. A nivel formal se relaciona con la estructura de jardín cerrado. En él encontramos agua, árboles, animales y tierra elementos que antes de pertenecer al conjunto edénico ya eran venerados por religiones paganas desde la Prehistoria.

Al hablar de jardín estamos implícitamente hablando de una expresión geométrica, interior pero a la vez exterior, puesto que se encuentra al aire libre. Se produce algo parecido al efecto estenopeico, en óptica este es el efecto que se produce al realizar un orificio que limita la entrada de la luz, de esta forma funciona como lente, enfocando, en este caso percibimos un acercamiento entre el cielo y la tierra, el encuadre que producen los muros del jardín nos permite ver el cielo de forma más nítida. El jardín nace precisamente de esta división, el cielo es tan imprescindible como la tierra y sobre todo la relación que se establece entre ambos. La arquitecta Stephanie Casha Vida concluye que la arquitectura inspirada en el Edén se caracteriza por:

- La modificación del espacio y la percepción que se tiene del mismo.
- Por generar distorsiones en la percepción del tiempo.

Los proyectos de inspiración paradisíaca son representaciones del cielo en la tierra.

Otro modelo de relación entre cielo y tierra, se establece en las Song Lines. Colin Jones, lecturer en historia aborigen, explica que los aborígenes en Australia se iban desplazando de zona en zona para evitar agotar sus recursos y permitir la regeneración de la tierra, "we moved around the land to protect it". Las Song Lines son mapas de la tierra, definen de dónde vienen, a donde van, cuales son sus ceremonias y las leyes de comercio, les sirven para orientarse. Aunque la mayoría lo hacen desde referencias geográficas en el paisaje otras se basan en el cielo para ubicarse en la tierra, son caminos en el cielo que marcan rutas en la tierra.

En el libro Ausencia, Byung Chul Han hace referencia a un fluir visual arquitectónico, mucho más presente en Oriente que en Occidente, "en las estrechas calles comerciales no está siempre claro dónde termina una tienda y dónde comienza la siguiente" (Byung Chul Han, 2007. pp 37) Estas transiciones fluidas en la arquitectura implican de una difusión de los límites y provocan una sensación de amplitud, vacío y ausencia. Esto genera mucha más cohesión que la suma de varias unidades visualmente delimitadas.

"La ausencia hace más permeable el espacio" (Byung Chul Han, 2007. pp 39) y lo predispone a aceptar la espiritualidad.

Se refiere a los templos budistas como *espacios del vacío*, puesto que mantienen la indiferenciación entre lo que es dentro y lo que es fuera, lo abierto y lo cerrado. Al igual que sucede con la estructura de jardín cerrado. Se trata de exteriores, puesto que el espacio aéreo está libre, pero también se pueden considerar interiores, por la delimitación de los edificios circundantes. Todo depende de en función de que medimos la interioridad.

Richard Kieckhefer historiador y autor experto en arquitectura eclesiástica estudia los espacios religiosos en función de cuatro factores:

- Dinámicas espaciales
- Foco central
- Impacto estético
- Resonancia simbólica

Si aplico estos mismo factores en los posibles espacios de Barcelona puedo determinar que las *Spacial Dynamics* que se establecen tienen que ver con los accesos/salidas que tiene el espacio. Este necesita por lo menos dos, de esta forma se genera un recorrido, lo convierte en un potencial lugar de paso, no te obliga a detenerte pero te da la opción a hacerlo, te invita a ello.

El *Centering Focus*, es la tensión que se genera entre el cielo en la tierra, el acercamiento del cielo, al entrar parece que este se abre.

El *Aesthetic Impact*, se debe principalmente al contraste con el alrededor, al venir de un lugar concurrido este se presenta como un respiro. También recae en el balance, en el equilibrio de los sentidos, donde ninguno destaca más que los otros. Puede no haber un silencio absoluto siempre y cuando el estímulo que este produce se encuentre al mismo nivel que el de los demás sentidos.

La *Symbolic Resonance* de este tipo de espacios urbanos sería, como he comentado antes, su falta de pretensión, su inocencia, *che non sa*. Son contraformas, residuos de otras edificaciones, algunos contemplados desde un inicio, pero no con la pretensión de ser un espacio espiritualizado. No dan sensación de creados si no de encontrados. De ser fruto de la casualidad, como si su capacidad como amplificadores de la inteligencia espiritual fuera un mero efecto secundario.

¹Lo que hace que una experiencia sea genuinamente satisfactoria es un estado de conciencia llamado flujo, un estado de concentración tal que supone la absoluta absorción en una actividad. (Traducción propia)

En lo relacionado a la percepción del espacio a través de los sentidos creo que debe mantenerse un balance. Ningún sentido debe predominar por encima de los otros. Mihály Csikszentmihalyi presentó en el año 1975 la teoría del flujo según la cual "what makes experience genuinely satisfying is a state of consciousness called flow a state of concentration so focused that it amounts to absolute absorption in an activity"¹ (Csikszentmihalyi, 1990). El diseñador de videojuegos Jenova Chen basándose sus estudios sobre el flujo determina ocho componentes básicos del Flow:

- Una actividad que resulta desafiante y que requiere habilidad.
- Una fusión de acción y conciencia.
- Objetivos claros.
- Retroalimentación directa, inmediata.
- Concentración en la tarea en cuestión.
- Una sensación de control.
- Una pérdida de la autoconciencia.
- Un sentido del tiempo alterado.

También hace referencia a un balance, que equilibraría cada uno de los componentes ya mencionados, "too many choices overwhelm the user and maybe even the computer".

Kevin Lynch en su libro *la Imagen de la Ciudad* introduce el concepto de *imaginabilidad* y lo describe como "cualidad de un objeto físico que le da una gran probabilidad de suscitar una imagen vigorosa en cualquier observador que se trate" de un modo parecido se presenta ahora el concepto de *espirituabilidad* como la capacidad que tiene un espacio o un objeto de inducir a la acción espiritual.

Decálogo de *espirituabilidad*

1. Estructura de jardín cerrado.
Se genera una tensión entre el interior y el exterior. Se trata de un espacio cerrado pero descubierto, una especie de claustro urbano. El efecto estenopecico hace que se perciba el cielo más cerca.
2. Fluir arquitectónico.
Hay una coherencia en los límites del espacio. Pueden estar formado por diversos edificios o construcciones, pese a eso se perciben como un continuo y no como una aglomeración.
3. Balance sensorial.
No hay un sentido que predomine sobre los otros, eso disminuye las posibilidades de interrupción de la acción espiritual.
4. Dos accesos / dos salidas.
Hay dos entradas / dos salidas, esto genera un recorrido. El detenerse o no depende solo de la persona.
5. Presencia de agua y presencia de piedra.
Son elementos que se oponen en varios puntos pero de forma equilibrada. El agua es movimiento y símbolo de vida en muchas culturas, su ciclo la lleva del cielo a la tierra, mientras que la piedra representa lo estático, lo puramente terrenal, lo inalterable. Juntos refuerzan la sensación de unión entre cielo y tierra.
6. Presencia de naturaleza y animales.
La presencia de animales y naturaleza va muy en relación con el paso del tiempo hay una evolución. Tu mirada es ajena, observas, estás en su habitat y ellos te aceptan.
7. Distorsión temporal.
En dicho espacio se percibe el tiempo de forma alterada.
8. Contraste y sorpresa.
El espacio parece haber sido encontrado de casualidad, sin buscarlo y se perciben un claro contraste con el exterior. (Se encuentra cerca de espacios concurridos).
9. Efecto secundario.
El espacio no se percibe como algo creado pensando en la acción espiritual si no que esta ha sido una consecuencia involuntaria.
10. Distorsión de la autoconciencia.
Las barreras entre la persona y el espacio se difuminan.

Medidor de *espirituabilidad*

A partir de esto propongo dos cosas. Una rúbrica (ponderada) para poder determinar que nivel de espiritualidad tiene un espacio. Y una plataforma social en Facebook que sirva de base de datos de espacios urbanos que cumplen estas características.

La elección de la rúbrica se debe a que permite determinar la clasificación del espacio con la máxima exactitud. El objetivo es que todo el mundo pueda aportar espacios en la página para así acabar creando un archivo, una guía de Nonsa. El formato de la rúbrica permite compartir el criterio. Como crear una receta, deja espacio para el debate partiendo de una base común.

Para realizar la rúbrica se jerarquizan los puntos teniendo en cuenta su flexibilidad, cuales son imprescindibles, sin los cuales el espacio se debería descartar directamente, y cuales son prescindibles pero aportan un matiz que permite clasificarlos después. Algunas características se repiten desglosadas, como la cantidad de accesos, para concretar más.

- Primarias: A esta categoría pertenecen aquellas características relacionadas puramente con lo estructural y que no dan lugar a interpretaciones.
- Secundarias: A esta categoría pertenecen aquellas características relacionadas con la percepción y por tanto más subjetivas.
- Terciarias: A esta categoría pertenecen aquellas características relacionadas con la percepción y a su vez con el tiempo que permaneces en el espacio, pueden implicar un cambio desde la primera impresión. Por tanto aquellos espacios que no invitan a detenerse, como sería el caso de los pasajes, no suelen cumplir estas características.

Primarias +1,5 pt

- Estructura de jardín cerrado
- Dos entradas
- Presencia de flora, fauna, agua y piedra
- Contraste

Secundarias +1 pt

- Fluir arquitectónico
- Balance sensorial
- Efecto secundario

- * Presencia del agua y piedra
- * Presencia de flora y fauna
- * Tres entradas

Terciarias +0,50 pt

- Distorsión temporal
- Distorsión autoconciencia
- * Presencia de la piedra

(Los apartados marcados con * sirven para conseguir una mayor exactitud en el resultado y dar flexibilidad a la rúbrica).

Hay también una serie de características que son directamente excluyentes:

- No se ve el cielo.
- Más de tres entradas/salidas.
- No es un espacio urbano.
- No se cumplen un mínimo de dos características primarias.

Partiendo de que el espacio ideal debería cumplir todas las características se determinan una serie de sub-tipos en función del tanto por ciento de espirituabilidad que poseen:

- Nonsa de nivel 1, la primera categoría corresponde aquellos espacios que obtengan 10 puntos (100%).
- Nonsa de nivel 2, la segunda categoría corresponden aquellos espacios que obtengan menos de 10 puntos e igual o más que 8 (100% - 80%).
- Nonsa de nivel 3, la tercera categoría corresponden aquellos espacios que obtengan menos de 8 puntos e igual o más de 6 (80% - 60%).

Todos los espacios que den un resultado inferior a 60% no se pueden considerar Nonsa pero pueden ser sometidos a discusión en la plataforma puesto que si cumple mínimo dos características de la primera categoría es probable que si que se trate de un espacio de este tipo.

Partiendo de esta rúbrica se plantea un aparato analógico de tela que sirve como medidor de espacios en relación a su capacidad como ampliadores de la inteligencia espiritual. La elección de la tela como material va en relación con las piezas que se explicarán más adelante. Este dispositivo va acompañado por una serie de instrucciones serigrafiadas sobre tela donde se explica como utilizarlo.

Incluye:

La lista de características explicadas y con sus respectivos valores, las categorías directamente excluyentes y como utilizar el medidor.

Este está formado por 20 piezas reversibles cada una e las cuales representa 0,5 pt.

En las piezas pares van serigrafiadas los números del 2 al 10 que sirven para luego hacer el recuento de pt. al final.

Aplicaciones

En Barcelona se identifican los siguientes espacios y se aplica la rúbrica.

- Plaza de Sant Felip Neri
- Casa de la Misericordia
- Patio del CCCB
- Plaça dels Traginers
- Pasaje Camil Oliveras

De los espacios presentados se usarán tres, uno de cada nivel, para confeccionar los objetos puente explicados en el siguiente apartado.

Plaza de Sant Felip Neri – 100%

Patio interior del CCCB – 80%

Pasaje Camil Oliveras – 70%

Sant Felip Neri	
1,5pt.	
Estructura de jardín cerrado	•
Dos accesos/salidas	•
Presencia de flora, fauna, agua y piedra	•
Contraste	•
1pt.	
Fluir arquitectónico	•
Balance sensorial	•
Efecto secundario	•
* Presencia del agua y piedra	-
* Presencia de flora y fauna	-
* Tres entradas	-
0,5pt.	
Distorsión temporal	•
Distorsión autoconciencia	•
* Presencia de la piedra	-
Total	10pt

100%
Nivel 1

Casa de la Misericordia	
1,5pt.	
Estructura de jardín cerrado	•
Dos accesos/salidas	•
Presencia de flora, fauna, agua y piedra	–
Contraste	•
1pt.	
Fluir arquitectónico	•
Balance sensorial	•
Efecto secundario	–
* Presencia del agua y piedra	–
* Presencia de flora y fauna	•
* Tres entradas	–
0,5pt.	
Distorsión temporal	•
Distorsión autoconciencia	•
* Presencia de la piedra	•
Total	9pt

90%
Nivel 2

Patio del CCCB	
1,5pt.	
Estructura de jardín cerrado	•
Dos accesos/salidas	•
Presencia de flora, fauna, agua y piedra	–
Contraste	•
1pt.	
Fluir arquitectónico	•
Balance sensorial	•
Efecto secundario	–
* Presencia del agua y piedra	–
* Presencia de flora y fauna	–
* Tres entradas	–
0,5pt.	
Distorsión temporal	•
Distorsión autoconciencia	•
* Presencia de la piedra	•
Total	8pt

80%
Nivel 2

Plaça dels Traginers	
1,5pt.	
Estructura de jardín cerrado	•
Dos accesos/salidas	-
Presencia de flora, fauna, agua y piedra	-
Contraste	•
1pt.	
Fluir arquitectónico	-
Balance sensorial	•
Efecto secundario	•
* Presencia del agua y piedra	-
* Presencia de flora y fauna	•
* Tres entradas	•
0,5pt.	
Distorsión temporal	-
Distorsión autoconciencia	-
* Presencia de la piedra	•
Total	7'5pt

**75 %
Nivel 3**

Pasaje Camil Oliveras	
1,5pt.	
Estructura de jardín cerrado	•
Dos accesos/salidas	•
Presencia de flora, fauna, agua y piedra	-
Contraste	•
1pt.	
Fluir arquitectónico	•
Balance sensorial	-
Efecto secundario	-
* Presencia del agua y piedra	-
* Presencia de flora y fauna	•
* Tres entradas	-
0,5pt.	
Distorsión temporal	-
Distorsión autoconciencia	-
* Presencia de la piedra	•
Total	7pt

**70%
Nivel 3**



Veinte piezas reversibles. 4x4cm cada una.

Los números ayudan en el recuento.

Son todas iguales y equivalen a 0,5 puntos.

Frente



Dorso

Se revisan las características de la rúbrica una a una y según si se cumplen o no el espacio que se está analizando se da la vuelta a las piezas.



Aspecto del medidor al haber obtenido un resultado de 10 puntos, equivalente a un Nonsa de nivel 1.



Defensa del craft como acción espiritualizada

En el acto espiritual las acciones sirven como enlace, ya sea dentro de un ritual o de forma autónoma. Especialmente aquellas relacionadas con el hacer.

²Flujo representa la sensación de completa concentración en una actividad, con un alto grado de disfrute y realización.
(Traducción propia)

En el texto *Flow in Games (and Everything Else)*, el diseñador de videojuegos Jenova Chen, presenta ocho componentes básicos del Flow. Se basa en el trabajo de Mihaly Csikszentmihalyi precursor de este pensamiento que describe como "Flow represents the feeling of complete and energized focus in an activity, with a high level of enjoyment and fulfillment"² (Debold, 2002).

- Una actividad que resulta desafiante y que requiere habilidad.
- Una fusión de acción y conciencia.
- Objetivos claros.
- Retroalimentación directa, inmediata.
- Concentración en la tarea en cuestión.
- Una sensación de control.
- Una pérdida de la autoconciencia. Un sentido del tiempo alterado.

³Pensar y sentir forman parte del proceso de creación.
(Traducción propia)

Estas tienen muchos puntos en relación con espiritualidad. Y ofrecen la posibilidad de relacionar el hacer con la inteligencia espiritual, como otra forma de potenciarla, "Thinking and feeling are contained within the process of making"³ (Richard Senett 2008: 7).

La acción simplifica la mediación, ya no eres tú hacia ti mismo si no tu concentrado en una acción que te llevará hacia ti mismo cuando dejes de pensarla.

⁴El diseño en sí mismo puede ser un acto espiritual. El hacer y el flow que implica establece una profunda conexión entre el diseñador y el objeto.
(Traducción propia)

De las prácticas espirituales pueden derivar manifestaciones físicas, tangibles. Estas pese a aparecer como resultado no son el objetivo con el que se inicia la acción espiritual, "Design in it self can be spiritual practice. The process of making, and the absorption and engaged flow it involves, leads to a deep connection between maker and craft"⁴ (Viewpoint Kate Franklin and Caroline Till - In Good Spirits - 2019).

Cuando una acción es repetida una y otra vez por muy simple que esta sea, y por mucho que creamos comprenderla, llega un momento, en esta repetición circular, en que el significado de esta acción se transforma, pasa de ser medio a ser residuo y viceversa, ya no sabemos que significa, ya no la vemos como una reiteración si no como un flujo continuo. El problema de eso es que si lo piensas

en el momento esta nueva lectura se escapa. La mirada se vuelve a racionalizar y dividir. Es por eso que siempre vamos a vivir esta sensación en retrospectiva. Por que cuando te vuelves consciente la pierdes.

Como he dicho antes estas huellas físicas son producto inevitable a la vez que camino en la acción espiritual pero no objetivo. Por tanto cabe cuestionarse la necesidad de perfección. El espíritu, como se presenta al principio del artículo, suele relacionarse con lo más primitivo del ser, con lo incontrolable. Es por eso que cuando se habla de espiritualidad el hacer por inercia refuerza la idea y la perfección y precisión con que esto se haga quedan relegadas a segundo plano.

En la entrega del primer bloque del trabajo se presentaron una serie de piezas cosidas a mano, cuya intención era la de trasladar la sensación de la acción espiritual a un objeto tangible, registrar el acto en tela. Pero estas piezas una vez realizadas no ofrecían una posibilidad de continuación, no se podían reutilizar con el mismo fin.

En la Odisea, Penélope, dedica el día a tejer y la noche a destejer un sudario para el rey Laertes, bajo la promesa que cuando lo termine aceptará un nuevo marido. A la vez que el tejido progresa también lo hace el tiempo pero durante la noche, lo desteje y el tiempo se detiene, retrocede y niega su paso. Se crea por tanto una distorsión temporal, al igual que en los *Nonsa*.

Hacer / deshacer

En la Prefectura de Mie, encontramos Ise Jingu, el santuario sintoísta más importante de Japón, cada veinte años este se es derribado y posteriormente reconstruido desde cero en una parcela adyacente, siguiendo las planos originales. De esta forma el templo se mantiene eterno y fiel a la proyección original, ajeno al paso del tiempo. Esto lleva sucediendo desde hace más de mil trescientos años en todo este tiempo se calcula que se habrá desmontado y montado unas sesenta y cinco veces. Este proceso no solo lo sigue el edificio si no también todos los tesoros y ropas.

A través de la repetición, del hacer/deshacer el objeto se desprende de su propia condición de objeto hasta convertirse en solo una acción. Se conoce como *open awarness* el tipo de concentración logrado mediante la repetición de acciones manuales que permiten explotar el pensamiento creativo de la mente.

Objetos portadores de *espirituabilidad*

Como expongo en el artículo el contexto de la acción espiritual puede llegar a ejercer de enlace, de potenciador. Los objetos propuestos funcionan de la misma forma, pero su cualidad portable hacen que la acción espiritual sea posible en prácticamente cualquier lugar.

La elección del plisado se debe a la memoria de la tela, al hecho que estos pliegues queden impresos sobre esta pero sin impedir que se pueda repetir la acción. Produciendo un desgaste progresivo.

En el libro Líneas de Tim Ingold establece una diferencia entre hilos, trazos y una tercera categoría donde no se raya ni suma nada a la superficie si no que se manipula, si esta es suficientemente flexible, como en el caso de una tela en que esta se dobla sin romperse ni agrietarse. Cita a Elisabeth Hallam que dice que las líneas de las manos son "mapas visuales de la vida que representan el tiempo como una serie de caminos, rutas y travesías entrelazadas". Existe una relación muy estrecha entre los pliegues de la palma y los gestos habituales de las manos (Ingold, 2007:77) los gestos que hacemos dejan su marca en nuestras manos.

El desgaste, las arrugas y pliegues se mantienen y superponen, como un registro de la acción.

Estos objetos están pensados a partir de los espacios que he listado antes y al igual que estos cumplen una función de conector, de activador de la acción espiritual para la persona que los use. Cuando la acción llega a su fin se convierten en resultado, una traza de la acción que se ha llevado a cabo. Para recuperar su condición como medio se deshacen y se vuelven a hacer, fluctuando entre una condición y otra.

Las piezas están diseñadas en función de las plantas de los espacios localizados, visualizados desde la contraforma generada por las construcciones circundantes.

Dichos objetos contarán con una serie de tensores controlados por la persona que permitirán generar plisados y dobleces en la tela. La forma "resultante" dependerá de la fuerza y el orden elegido.

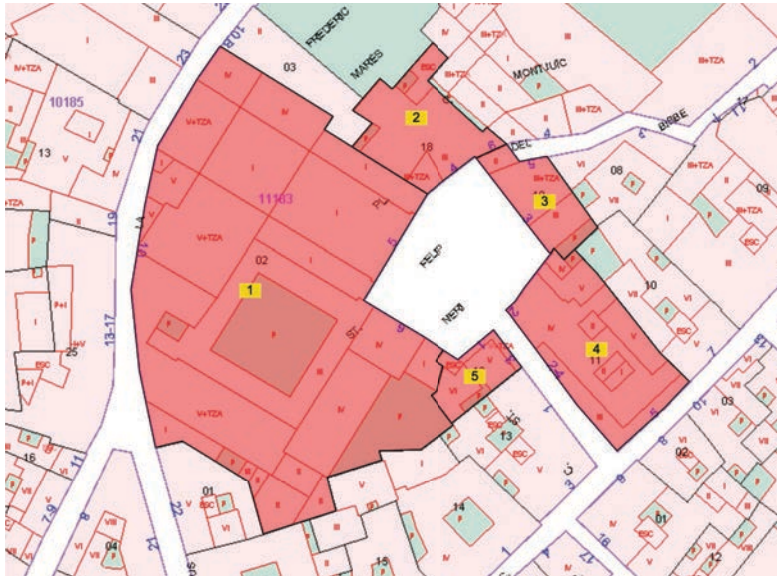
Los tensores se sitúan en los límites entre el Nonsa y las construcciones que lo rodean y en los límites de las mismas construcciones.

Dichos objetos están pensados como enlace con la acción espiritual, desvían toda la atención hacia la acción hasta que esta en sí misma se desvanece.

- Plaza de Sant Felip Neri. Nonsa nivel 1.
- Patio del CCCB. Nonsa nivel 2.
- Pasaje de Pasaje Camil Oliveras. Nonsa nivel 3.

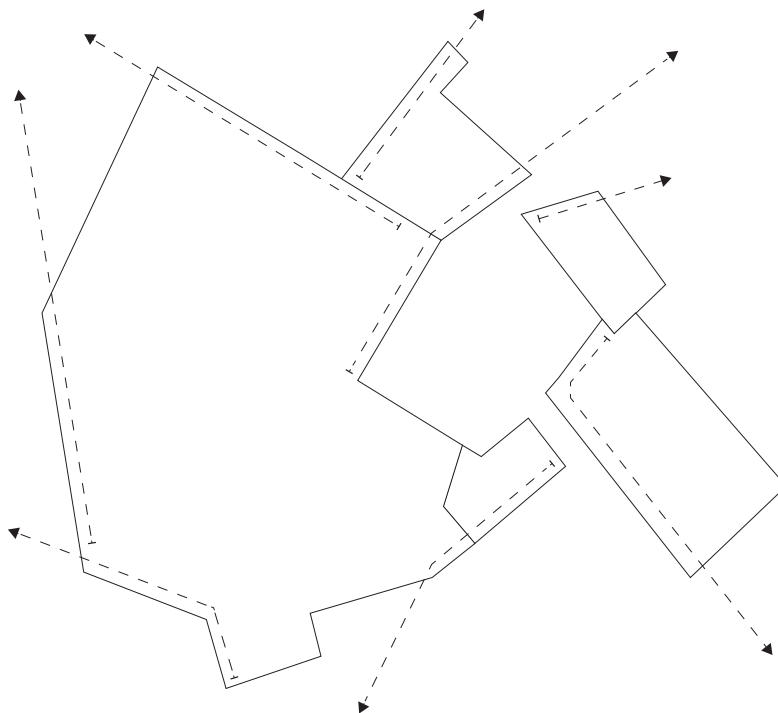
Las piezas están confeccionadas con distintas telas y cosidas con máquina de coser. La tela de la base tiene una doble capa que permite colocar los tensores que después generarán los pliegues.

Plaza de Sant Felip Neri, Nonsa nivel 1.



Planta de la plaza con las parcelas circundantes.

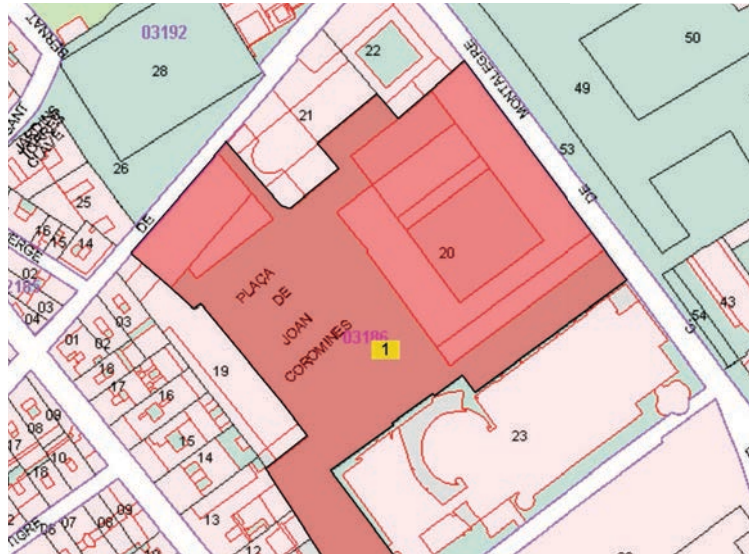
(Sede Electrónica del Catastro)



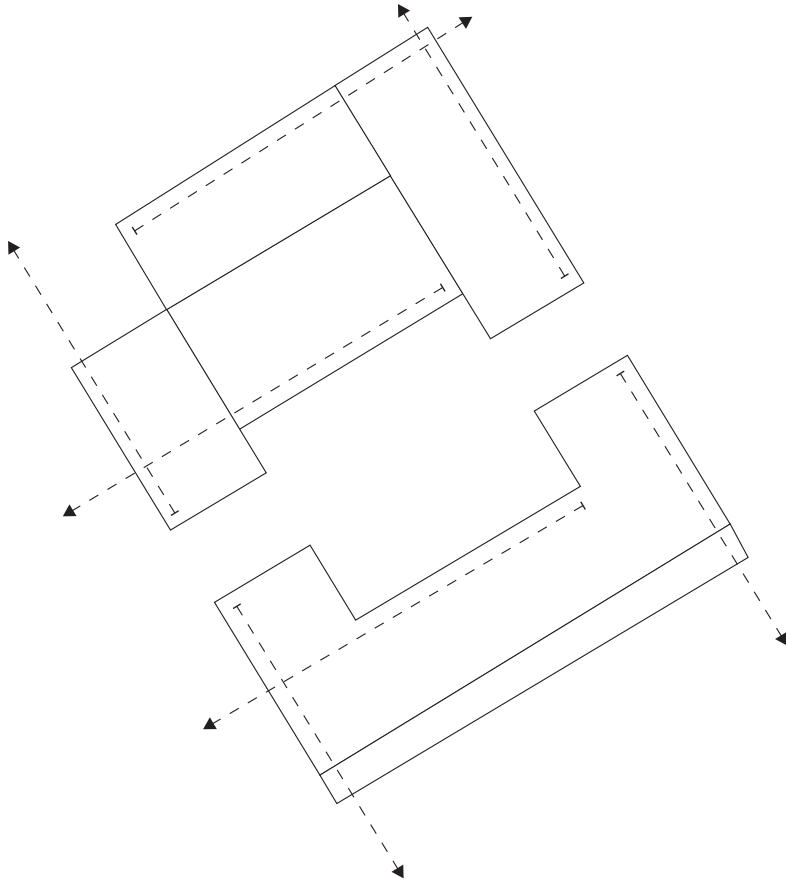
Esquema de tensores

Patio del CCCB, Nonsa nivel 2.

Planta del patio con
las parcelas
circundantes.
(Sede Electrónica del
Catastro)



Esquema de tensores

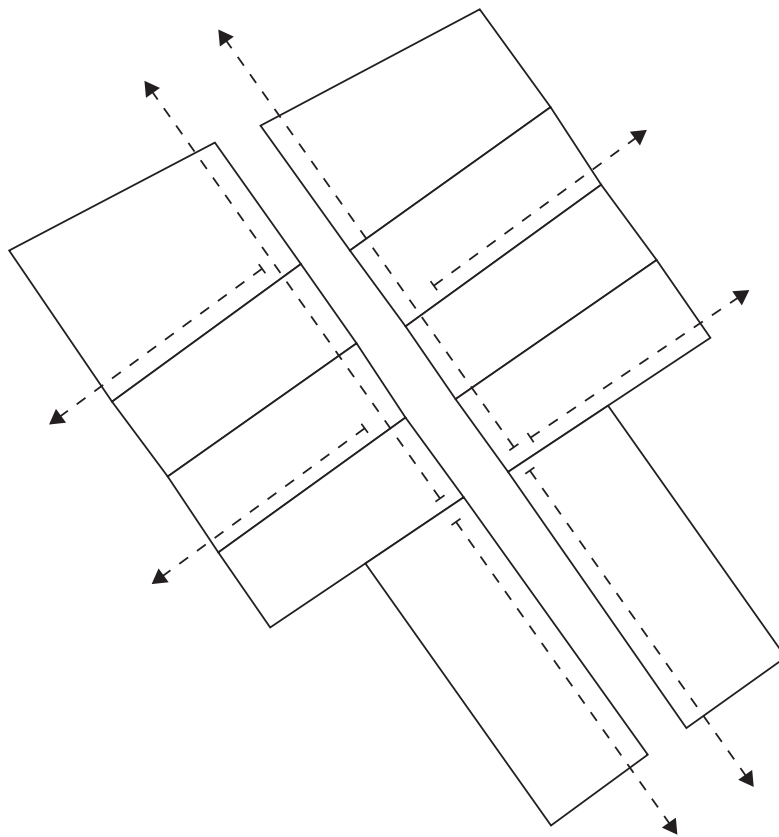


Pasaje de Pasaje Camil Oliveras, Nonsa nivel 3



Planta del pasaje con las parcelas circundantes.

(Sede Electrónica del Catastro)

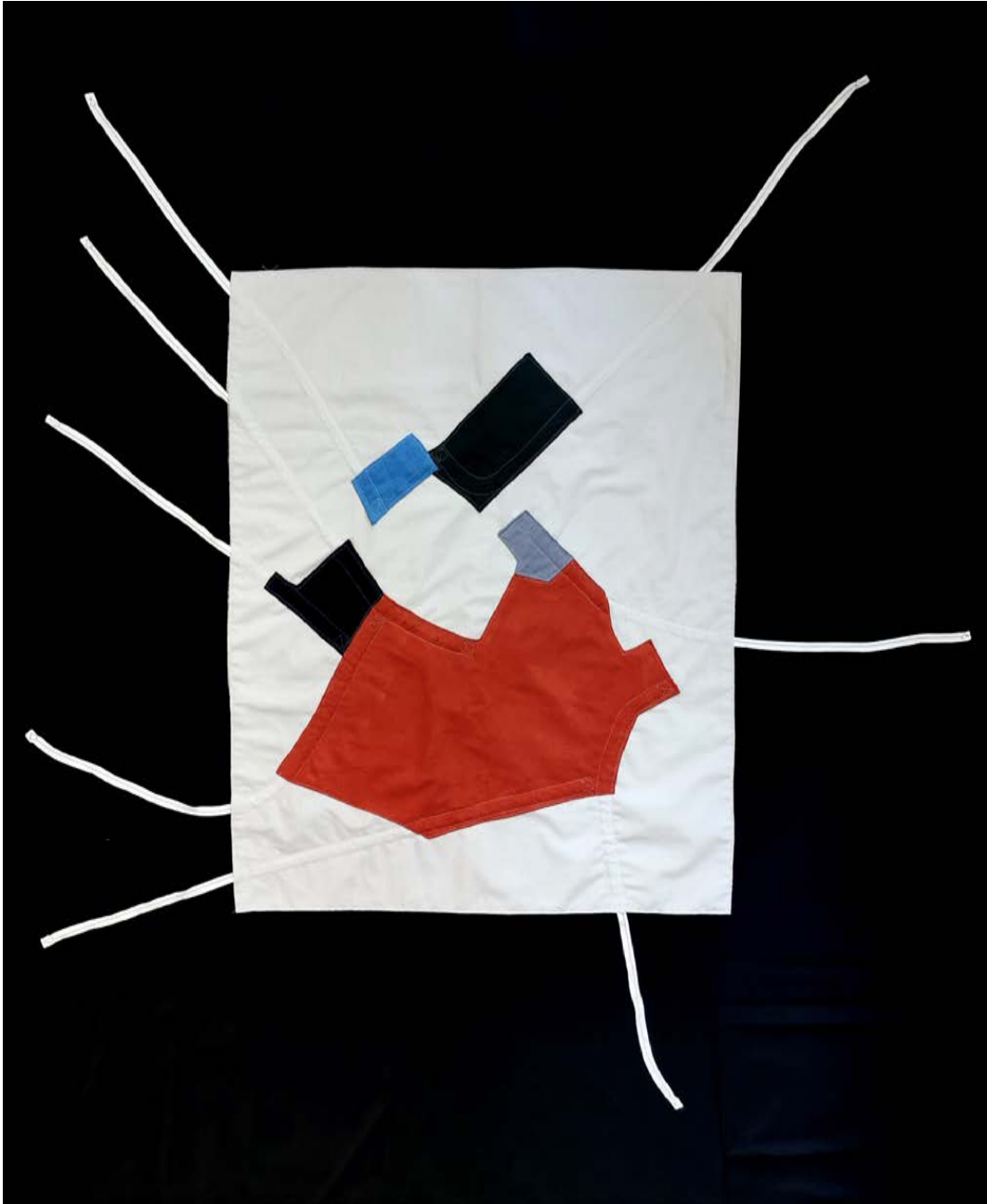


Esquema de tensores

A continuación presento una muestra de las piezas, la primera de una serie de tres. La Plaza de Sant Felip Neri.
Dimensiones 60cm x 77cm.









Conclusiones

Como conclusión, se ha determinado que existen una serie de espacios que por sus características estructurales y perceptivas funcionan como activadores de la Inteligencia Espiritual, propiciando trabajar en y desde esta. Bautizados como *Nonsa* y portadores de la capacidad potenciadora que se ha definido como *espirituabilidad*.

Localizar espacios de este tipo presenta una complicación, y es que hay que poder conocerlos en directo. Es por eso que se propone una pagina de Facebook, funcionando como plataforma y base de debate de espacios urbanos de este tipo. Que a la larga sirva para crear una guía internacional con aquellos *Nonsa* que se hayan identificado, debatido y verificado.

Se han sistematizado las características de los *Nonsa* en forma de rúbrica que permitirá al grupo de Facebook analizar estos espacios con unos criterios base uniformes.

A su vez, es posible diseñar acciones en forma de objetos que funcionan de la misma forma que los *Nonsa*, pero en relación con el hacer y el deshacer. Basándose en el concepto de *open awarness* que se refiere a aquella concentración lograda a través de la repetición del hacer manual. Estos objetos tienen además la cualidad de ser portables, facilitando que la experiencia espiritual sea posible en prácticamente cualquier lugar.

El medidor establece un vínculo entre los objetos y la rúbrica, diseñando un dispositivo relacionado con el gesto otra vez del hacer y deshacer (en este caso ligado con el revertir).

En cuanto a una posible línea de investigación desde este punto; viendo la lista de los cinco *Nonsa* identificados en Barcelona, sería interesante buscar una relación entre la historia, la vida de los espacios y su condición como activadores. La mayoría de ellos se encuentran en la parte vieja de la ciudad y aunque eso se puede justificar con la característica del contraste (con que se encuentren cerca de lugares concurridos) es posible que se deba a algo más.

Bibliografia

- Associació UNESCO per al Diàleg Interreligiós. (2015). Diccionari de religions. Generalitat de Catalunya. Departament de Governació i Relacions Institucionals. Direcció General d'Afers Religiosos.
- Ajuntament.barcelona.cat. (2019). Qui som? | Oficina d'Afers Religiosos. [online] Available at: <https://ajuntament.barcelona.cat/oficina-afers-religiosos/ca/qui-som> [Accessed 10 Jun. 2019].
- Ambrosino, B. (2019). Do humans have a 'religion instinct'?. BBC Future. [online] Available at: <http://www.bbc.com/future/story/20141219-will-religion-ever-disappear> [Accessed 4 Jun. 2019].
- Ancheri, S. (2014). This Japanese Shrine Complex Is Rebuilt From Scratch Every 20 Years. [online] National Geographic Traveller. Available at: <http://www.natgeotraveller.in/this-japanese-shrine-complex-is-rebuilt-from-scratch-every-20-years/> [Accessed 8 Jun. 2019].
- Aulet Serrallonga, Silvia. (2012). Competitivitat del Turisme Religios en el Marc Contemporani. Els Espais Sagrats i el Turisme. Universitat de Girona.
- Base Design. (2017). *The Kabbalah Centre*. [online] Available at: <https://eyeondesign.aiga.org/branding-...> [Accessed 15 Jun. 2019]
- Casha Vida, Stephanie. (2015). Edén: relato, imagen y proyecto. El concepto del paraíso terrenal como generador de arquitecturas. Universidad Politécnica de Madrid.
- Cather, Willa. (1922). *The Novel Déméublé*. [online] Available at: <https://cather.unl.edu/nf012.html> [Accessed 5 Jun. 2019].
- Chen, Jenova. (2007). 'Flow in Games (and Everything Else). *Communications of the ACM*. 50(40). pp. 31-34.
- Corbellini, Sabrina. (2014). Mapping Spiritual Life: A Spatial Approach to Late Medieval Spirituality. *Anuario de Estudios Medievales*, 44(1), pp.81-100.
- Cross, Nigel. (1986). Designerly ways of knowing. *Design Studies*. 3(4). pp. 221-227.

- Cross, Nigel. (1999). Natural intelligence in design. *Design Studies*, 20(1) pp. 25-39.
- Csikszentmihalyi, M. (1991). Flow: The Psychology of Optimal Experience. *Design Issues*. 8(1). pp.80.
- Daphné, M. (2018). The Zodiac. [online] Available at: https://www.behance.net/gallery/68159973/Zodiac?tracking_source=searchall%257CDaphn%25C3%25A9%2BMamon [Accessed 11 Jun. 2019].
- Debold, Elizabeth. (2002). Flow with soul: An interview with Dr. Mihaly Csikszentmihalyi. What Is Enlightenment Magazine. Available at: <http://www.wie.org/j21/cziksz.asp/> [Accessed 5 Jun. 2019].
- Emmons, Robert A. (2000). Is Spirituality an Intelligence? Motivation, Cognition, and the Psychology of Ultimate Concern. *The International Journal for the Psychology of Religion*, 10(1), pp. 3-26.
- Fisk, Anna. (2012). 'To Make, and Make Again': Feminism, Craft and Spirituality. *Feminist Theology*. 20(2). pp. 160-174.
- Gamandé Villanueva, Núria. (2014). Las Inteligencias Múltiples de Howard Gardner: Unidad piloto para propuesta de cambio metodológico. Universidad Internacional de la Rioja. Facultad de Educación.
- García-Alandete, Joaquín. (2009). Sobre la experiencia religiosa: aproximación fenomenológica. *Folios*. 30. pp. 115-126.
- Gardner, Howard. (1983/2003). Frames of mind. The theory of multiple intelligences. New York: BasicBooks.
- Gardner, Howard. (1995). Reflections on multiple intelligences: Myths and messages. *Phi Delta Kappan*. pp. 204-207.
- Hallam, E. (2002). The eye and the hand: memory, identity and clairvoyants' narratives in England. *Temporalities: Autobiography and everyday life*, Manchester University Press. pp. 169-192.
- Han, Byung-Chul. (2007). Ausencia. Buenos aires: Caja Negra.
- Ingold, Tim. (2007). Líneas. Una breve historia. Barcelona: Gedisa Editorial.
- John, Mark. (desde 2007). *The Brutalism Appreciation Society*. [online] Available at: <https://www.facebook.com/groups/2256189436/> [Accessed 15 Jun. 2019]
- Jongerius, Hella. (2018). *September*. [online] Available at: <http://www.jongeriuslab.com/work/september> [Accessed 15 Jun. 2019]

- Kang, Soojin. (2017). *Becoming & Dissolving: "The Art of Appreciating Simple Beauty in Naturally Imperfect World"*. [online] Available at: <https://www.aliceblackart.com/becoming-dissolving> [Accessed 15 Jun. 2019]
- Kieckhefer, R. (2008). *Theology in stone*. New York: Oxford University Press.
- Lehanneur, Mathieu. (2009). *dB*. [online] Available at: <http://www.mathieulehanneur.fr/project/db-142/> [Accessed 10 Jun. 2019].
- Liziqi. [online] Available at: https://www.youtube.com/channel/UCoC47do520os_4DBMEFGg4A/videos [Accessed 9 May 2019].
- Meindertsma, Christien. (2017). *No Worry Doll*. [online] Available at: <https://christienmeindertsma.com/No-Worry-Doll/> [Accessed 10 Jun. 2019]
- Meindertsma, Christien. (2017). *No Worry Doll*. [online] Available at: <https://christienmeindertsma.com/Fibre-Market/> [Accessed 15 Jun. 2019]
- Nakamichi, Tomoko. (2012-2016). *Pattern Magic I, II, III*. Barcelona: Gustavo Gili.
- Newer, R. (2014). Will religion ever disappear?. BBC Future. [online] Available at: <http://www.bbc.com/future/story/20141219-will-religion-ever-disappear> [Accessed 4 Jun. 2019].
- Nevskaya, Inara. (2012). *Soft Dimensions*. Volume. 33. pp. 14-17. Available at: <https://softdimension.wordpress.com/2012/09/24/soft-dimensions/> [Accessed 5 Apr. 2019].
- Ortega, Damián. (2016). *States of Time at The Fruitmarket Gallery*. [online] Available at: <https://www.fruitmarket.co.uk/archive/damian-ortega/> [Accessed 10 Jun. 2019].
- Peterson, Jordan. (2017). *Biblical Series I: Introduction to the Idea of God*. [image] Available at: <https://www.youtube.com/watch?v=f-wWBG06a2w> [Accessed 6 Apr. 2019].
- Rodrigo, Arias y Lemos, Viviana. (2015). Una aproximación teórica y empírica al constructo de inteligencia espiritual. *Enfoques*. 27(1). pp. 79-102.
- Ray P. Norris y Bill Yidumduma Harney. (2014). Songlines and Navigation in Wardaman and other Australian Aboriginal Cultures. *Journal of Astronomical History and Heritage*. 17(2).
- Rayman, Miriam. (2017). *The New Age*. [online] Available at: <http://www.miriamrayman.com/6/> [Accessed 12 Jun. 2019]

- Royale College of Arts Textiles (@rcatextiles) [online] Available at: <https://www.instagram.com/rcatextiles/> [Accessed 12 Jun. 2019]

- Rufi, Sergi. Włodarczyk, Anna. Páez, Darío. Javaloy, Federico. (2017). 'Flow and Emotional Experience In Spirituality, Differences In Interactive and Coactive Collective Rituals. *Journal of Humanistic Psychology*. 56(4). pp. 373-393.

- Ruth Piquer Sanclemente, Penélope y el tejido del tiempo. XVI Seminario de Arqueología Clásica, UCM.

- Samuels, Andrew. (2007). A New Anatomy of Spirituality. [online] Available at: <https://www.andrewsamuels.com/a-new-anatomy-of-spirituality/> [Accessed 10 May. 2019].

- Studio Swine. (2019). *Wave Particle Duplex at A/D/O*. [online] Available at: <https://www.dezeen.com/2019/01/22/studio-swine-wave-particle-duplex-ado/> [Accessed 15 Jun. 2019]

- Universal Design Studio and the Office Group. (2017). *On Repeat*. [online] Available at: <http://www.universaldesignstudio.com/projects/london-design-festival-2017/> [Accessed 15 Jun. 2019]

- Viewpoint Issue #43: Spirituality.

Anexo

1. "Más allá (o más atrás) del relato religioso
Espacios generadores de inteligencia espiritual"
2. Preguntas del grupo.
3. Salinera salinera
Convocatoria *Barcelona Producció* a La Capella.
Categoria Deslocalitzats.

Ona Orozco y yo decidimos presentarnos en colaboración a esta convocatoria. Su tema de trabajo y el mío resultaban muy distintos (a grandes rasgos, alimentación y espiritualidad) pero encontramos un elemento que nos servía de puente entre ambos, la sal.

Una vez concluida la convocatoria la trasladamos a la asignatura de Escenografía en la que debíamos realizar un proyecto expositivo.

A continuación adjunto el formulario que presentamos a Barcelona Producció y a continuación el proyecto que presentamos para la asignatura de Escenografía.

Más allá (o más atrás) del relato religioso Espacios generadores de inteligencia espiritual.

Hoy en día las generaciones más jóvenes parecen estar alejándose de la religión en busca de algo más espiritual. La espiritualidad ha sido propuesta como la novena inteligencia en la Teoría de las Inteligencias Múltiples presentada por Howard Gardner. Concebir la espiritualidad como una forma de inteligencia nos permite explorar las formas de trabajarla. Este documento aborda la posibilidad de estudiar la inteligencia espiritual basándose en los espacios y proporcionará algunas ideas sobre la experiencia religiosa a través de construcciones neurológicas. Además de tratar el concepto de claustro y sus diferentes concepciones, relacionados con el movimiento, la organización y la introspección.

Palabras clave: inteligencia espiritual, espiritualidad, claustro, religión, templos, neurología.

Nowadays the younger generations appear to be drifting away from religion seeking for more spiritual belief. Spirituality has been proposed as the ninth intelligence in the Theory of Multiple Intelligences presented by Howard Gardener. Conceiving spirituality as a form of intelligence allows us to explore the ways to reinforce it. This paper addresses the possibility of enhancing spiritual intelligence based on spaces and will provide you some insights about the religious experience through neurological constructs. Furthermore, it will discuss about cloisters and its different purposes, regarding to movement, organization and introspection.

Key words: spiritual intelligence, spirituality, cloister, religion, temples, neurology.

Introducción

Resulta complicado definir el espíritu. Podemos hacerlo desde la oposición al cuerpo, y decir que éste no se puede ver, ni tocar, que de hecho no es directamente apreciable a través de ninguno de los sentidos. Pero también podemos sostener que existe una externalización como mínimo apreciable del espíritu puesto que somos capaces de intuirlo en las acciones y comportamiento de la gente. La mayoría de las veces cuando lo usamos para describir a alguien asociamos su manifestación con actos de rebeldía, "es un espíritu libre", lo relacionamos con lo más primitivo del ser.

Actualmente mucha gente escoge vivir su fe de una forma más independiente, alejada de la religión. En muchas ocasiones esta nueva concepción termina por tomar una nueva forma, más allá (o más atrás) del relato religioso. La búsqueda de la espiritualidad se ve sustituida por una concepción más individualista y enfocada en la autoexpresión y rechaza una serie de valores tradicionales con los que ya no nos sentimos identificados relacionados con la autoridad, la motivación de logro y la iglesia.

Por tanto, si la espiritualidad se aleja de la religión podemos entender que en su defecto se aleja también de los espacios designados a estas creencias, como son los templos. Esto acarrea dos consecuencias, la primera es que dichos templos pierden su razón de ser, debido a la dispersión de la congregación, la segunda es que la gente que pese a haberse alejado de la fe no quiere alejarse de la espiritualidad se encuentran desamparados, sin espacios físicos de referencia.

Entonces se presenta como una prioridad valorar si es necesario pensar y construir áreas con este fin o revisar el espacio urbano en busca de espacios que por sus características puedan cumplir esta función.

El objetivo de este artículo es plantear una base para el estudio de este tipo de espacios, determinar que tipo de lugares sirven como potenciadores de la espiritualidad.

Espiritualidad como forma de inteligencia

La espiritualidad es aquello que engloba todo lo relacionado con el espíritu. Es algo que trasciende la forma física del mundo pero que se manifiesta en éste. La sensación parece provenir del interior, pero eso no le impide manifestarse en espacios y a través de acciones. Es por eso que no podemos afirmar que se trate de algo puramente inmanente.

Ante la sobrecarga que nos supone el mundo físico buscamos aquello que pese a saber que está ahí no podemos explicar. El psicólogo clínico y profesor de la Universidad de Toronto Jordan Peterson (Biblical Series I: Introduction to the Idea of God) divide

el conocimiento en tres partes: la primera es aquello que desconocemos, la segunda es aquello que conocemos y somos capaces de explicar y la tercera, situada entre las anteriores, se refiere a aquello que pese a intuir que está ahí no podemos articular. Lo que sucede es que nuestro conocimiento articulado se basa en algo que no sabemos con certeza, toda nuestra existencia se sustenta en este conocimiento inexpresable, y es ahí donde se encabe la espiritualidad.

El antropólogo Tim Ingold en su libro *Lineas. Una breve historia* divide el mundo en trazos, hilos y superficies. Si leemos la espiritualidad bajo estos términos podemos entender que el espacio en el que se lleva a cabo la acción espiritual equivale a la superficie, la persona que la realiza al hilo (al fin y al cabo, estamos hechos a base de ellos) y la acción en si al trazo por su relación con el movimiento. La superficie soporta la experiencia y por tanto la condiciona, influye en ella tanto como el sujeto y no se puede obviar, el contexto es inevitable y es por eso que encontrar el espacio adecuado resulta indispensable.

¹ Una inteligencia es la capacidad de resolver problemas, o de crear productos, valorados dentro de uno o más marcos culturales. (Traducción propia)

Actualmente existe un debate acerca de si puede considerarse o no la espiritualidad como una inteligencia. El psicólogo, investigador y profesor Howard Gardner presentó a principios de los años 80 la Teoría de las Inteligencias Múltiples (TIM) en contraposición a la concepción tradicional de esta, como una única unidad compuesta por un conjunto de capacidades específicas mensurables en base al cociente intelectual (CI). Gardner define la inteligencia como "An intelligence is the ability to solve problems, or to create products, that are valued within one or more cultural settings"¹ (Gardner, 1983/2003).

En 1905 Alfred Binet desarrolló el primer test de inteligencia pensado para determinar la edad mental. En esa época la inteligencia era concebida como algo hereditario, al margen del entorno, por al realizar el test a una persona se estaba a la vez evaluando a toda su descendencia. La unidad del CI es una estimación de esta inteligencia que estandariza los procesos de medición.

En oposición a esto Howard Gardner presenta ocho tipos distintos de capacidades intelectuales autónomas. éstas existen en todas las personas, pero se manifiestan en mayor o menor medida en cada uno en función del desarrollo. Son la lingüística, la matemática, la espacial, la musical, la corporal, la interpersonal, la intrapersonal y la naturalista.

² Las Inteligencias Múltiples de Howard Gardner: Unidad piloto para propuesta de cambio metodológico. Gamandé Villanueva, Núria.

Los criterios que definió Gardner que cada inteligencia debía cumplir²:

1. Aislamiento potencial por daño cerebral: después de un daño cerebral puede verse afectada cierta capacidad, pero no otras.
2. Podemos detectar individuos excepcionales en un dominio particular: es lo que también denominamos talento, son ejemplos del desarrollo extraordinario de una inteligencia determinada.

3. Una operación nuclear identificable: la inteligencia musical, implica la sensibilidad de la persona a la melodía, al ritmo, al timbre...
4. Una justificación evolutiva dentro de un individuo, junto con una naturaleza definible de ejecución experta: se examinan, por ejemplo, las habilidades de un deportista de élite, así como los pasos que ha seguido para llegar a serlo.
5. Una historia evolutiva y una credibilidad evolutiva: todas las inteligencias tienen una primera finalidad, la adaptación y han estado modeladas por la selección natural. Las inteligencias tienen una justificación en estos términos.
6. Apoyo por parte de los test de psicología experimental: los investigadores han elaborado tareas que indican qué habilidades están relacionadas unas con otras y cuáles actúan de manera independiente.
7. Deben estar respaldadas por la investigación psicométrica: deben mostrar variabilidad interindividual y deben poder evaluarse con cierta objetividad.
8. Deben mostrar susceptibilidad para codificarse en un sistema simbólico donde transformar y procesarla antes de proceder a emitir una respuesta concreta: los códigos como el lenguaje, los mapas gráficos, un texto escrito, entre otros, revelan los importantes componentes de las inteligencias respectivas.

En el año 2005 Gardner planteó la existencia de otra inteligencia, la espiritual o existencial, definida como la capacidad y curiosidad por entender el sentido de la vida, la muerte y la realidad. Robert A. Emmons profesor de psicología en US Davis estudia esta posibilidad de la espiritualidad como novena inteligencia, como una forma de resolución de problemas, un complejo de habilidades que nos ayudan a alcanzar nuestros objetivos. Identifica cinco habilidades que definen dicha inteligencia:

- La capacidad de trascendencia.
- La habilidad de entrar en estados espirituales elevados de conciencia.
- La capacidad de invertir en actividades diarias, eventos y relaciones con un sentido de lo sagrado.
- La capacidad de usar recursos espirituales para resolver problemas.
- La capacidad de participar en un comportamiento virtuoso (mostrar perdón, expresar gratitud, ser humilde, mostrar compasión).

Hay muchas preguntas alrededor de la experiencia espiritual, desde si se trata de algo inherente al ser humano hasta como esta se manifiesta en la mente. Andrew Newberg es un neurocientífico que ha dedicado gran parte de su carrera a estudiar el reflejo de la experiencia religiosa en el cerebro.

³“Cuando esa área se apaga, teóricamente se podría experimentar como una pérdida de la voluntad – dejamos de ser nosotros los que estamos haciendo algo si no que algo nos está sucediendo” “...el yo se comienza a difuminar y los límites entre el yo y lo otro – otras personas, otro grupo, Dios, el universo, aquello con lo que te sientes conectado – comienza a disiparse y te sientes uno con ello” (Traducción propia)

⁴“Nos resulta complicado pensar la mente y el cuerpo como una unidad” (Traducción propia)

Refiriéndose al lóbulo frontal, parte que se encarga de la concentración *“When that area shuts down, it could theoretically be experienced as a kind of loss of willful activity – that we’re no longer making something happen but it’s happening to us” (...)* *“... that sense of self starts blur, and the boundaries between self and other – another person, another group, God, the universe, whatever it is you feel connected to – (...) begins to dissipate and you feel one with it.”*³

Rachel Nuwer en un artículo titulado *“Will religion ever disappear?”* (BBC) reflexiona sobre la existencia de un instinto religioso. Tenemos una tendencia a percibir el mundo de forma dual *“we have trouble thinking of the mind and body as a single unit”*⁴ esto nos predispone a creer en la existencia de un alma inmortal, sabemos que el cuerpo perece, pero al espíritu podemos atribuirle la inmortalidad.

En funcionamiento de la mente humana puede acercarse a explicar la fe y las creencias religiosas. El antropólogo cognitivo Pascal Boyer escribe en su libro *Religion Explained* *“are properties of minds that are found in all members of our species with normal brains”*. Una de estas recibe el nombre de Hypersensitive Agency Detection Device (HADD). El HADD nos induce a atribuir validez a sucesos sin causa física evidente *“my headache was gone after I prayed”* (Ambrosino 2019). Esta propiedad va muy relacionada con la urgencia; cuanto más necesidad tienes más propenso eres al HADD.

Asumiendo que la espiritualidad si puede ser entendida como una inteligencia, el cuarto criterio que Gardner expone va en relación con la evolución, al hecho que una inteligencia se puede ejercitar y potenciar. Resulta muy claro en algunos casos, como en la inteligencia musical en que se puede examinar el progreso, digamos, por ejemplo, que un músico ha hecho a lo largo de su carrera, con que precisión toca los instrumentos, cuan buenas son sus composiciones... y sabemos que seguramente lo ha logrado a base de práctica, de dedicación, de utilizar los instrumentos correctos en lugares con la mejor acústica. Pero, el caso de la inteligencia espiritual (IE), ¿cómo se lograría? ¿dónde encontramos la acústica precisa para la acción espiritual?

Espacios potenciadores de la inteligencia espiritual

A nivel urbano los espacios que históricamente han sido construidos con este propósito son los templos. En estos, cuando se trata de una catedral, encontramos un elemento conocido como claustro. La palabra claustro proviene del latín *claustrum* que significa cerrador, cierre y se utiliza para referirse, a parte de a una reunión de un grupo de personas, a la galería que rodea un jardín o un patio. El sistema de patios o claustros ya aparecía en las civilizaciones antiguas; en Grecia este tipo de casas estaban completamente cerradas al exterior y en su defecto volcadas enteramente hacia dentro. La esencia de este tipo de espacios se relaciona con priva-

cidad e interioridad y también con algo que necesita ser guardado y protegido del exterior. Que se debe mantener invisible a la mirada ajena.

En las catedrales y monasterios los claustros toman la forma de organizador y distribuidor. Se integran con una intención de orden puesto que en muchas ocasiones se trataba de complejos desordenados debido a la falta de planificación previa y al lapso entre las distintas construcciones del complejo monástico.

La parte central, usualmente un jardín posee una inspiración paradisiaca, los olores de las plantas, la tranquilidad, el silencio y la relación que se establece entre cielo y tierra. Se trata de espacios al aire libre pero rodeados de galerías, por tanto, se genera una tensión entre interior y exterior.

Al margen de las construcciones de carácter religioso podemos identificar en la ciudad espacios de características similares. Estos, pese a no haber sido construidos como parte de un complejo, se presentan como producto de la suma de otras edificaciones independientes en forma de plazas o patios. Se trata de lugares que presentan más de un acceso, eso genera un recorrido dejando en las manos de la persona la decisión de detenerse o no. Los claustros se conciben, al margen de como distribuidores, como deambulatorios, galerías de reflexión. Estas plazas pueden ser entendidas como una versión más urbana de este tipo de lugares. Por lo tanto, al igual que los claustros cumplían la función de potenciadores de la experiencia religiosa, induciendo a la reflexión y a la introspección, podemos decir que hay algunos espacios en la ciudad que sirven de forma parecida.

Estableciendo una relación entre las características que Emmons identifica en la Inteligencia Espiritual y los espacios inspirados en claustros podemos decir que; ser capaz de detectar la capacidad espiritual de este tipo de lugares puede entenderse en si misma como una capacidad de transcendencia.

Emmons hace referencia a la habilidad de incorporar la espiritualidad en las actividades diarias. Las dos salidas/accesos que se han mencionado antes te permiten decidir a ti el tiempo que quieres invertir en cruzar. Este tipo de espacios, te ofrecen la posibilidad de un desplazamiento, a diferencia que un espacio con una sola entrada/salida. Esto te permite llegar a relacionar algo tan habitual como un desplazamiento por la ciudad con trabajar Inteligencia Espiritual.

Todas las características se refieren indirectamente a una tensión entre lo interior y lo exterior, sobre como exteriorizar la IE puesto que esta puede ser complicada de medir o apreciar. Estructuralmente esto puede ser traducido en estos espacios en la duda que se presenta de encontrarse en un lugar abierto o cerrado, dentro o fuera.

Conclusiones

Podemos reconocer la experiencia espiritual como algo estrechamente relacionado con el funcionamiento de la mente humana. El HADD nos predispone a creer en la existencia de un poder más allá de lo meramente físico.

En base a la serie de características definidas por Emmons sobre la inteligencia espiritual podemos reconocerla como la novena inteligencia dentro de la TIM y estudiar las posibilidades de potenciarla, ejercitarla.

Estableciendo un paralelismo entre claustros y plazas, podemos acercarnos a definir una serie de espacios urbanos con la capacidad de activar esta inteligencia espiritual. Con esto como base elaborar una serie de características para acotar este tipo de espacios urbanos y aportar un contexto físico a las características que Emmons presenta.

Preguntas del grupo

Has pensado en llegar a una gran pieza final formada por mapas de los espacios en los que te centras a modo de una gran pieza de tela realizada a través del Patchword?

Si, lo contemplé en un principio, pero la idea es que sean objetos individuales, que los utilice una persona sola y que sea capaz de hacerlo sin tener que levantarse. Cada uno de los objetos está pensado en relación a una de las tres categorías de *Nonsa*.

Que piensas que ha aportado tu proyecto al mundo del espiritualismo espacial?

Pues una nueva aproximación enfocada en poder identificar *Nonsa* Espacios que no de entrada no habían sido concebidos como tal y que por lo tanto no se relacionaban con la inteligencia espiritual.

Si se habla de espacios físicos, por qué se crea grupo de Facebook, es decir, un grupo en internet y no en un espacio físico mismo? Por ejemplo, un grupo que se reúne para hablar, o un muro dentro del mismo espacio espiritual en que se cuelguen fotos de otros espacios espirituales...

La idea del grupo de Facebook es crear una red de identificación de este tipo de espacios en el ámbito internacional. Por sus características son espacios que se encuentran habitualmente de casualidad y que se han de poder apreciar en directo. La página serviría para esto, para que la gente identifique espacios así en su ciudad y crear a la larga una base de datos donde todos estos lugares quedan registrados.

¿Por qué crees que la espiritualidad ha sido históricamente tan relacionada con la religión?

Porque creo que esta a sido una manera de articular, de dar sentido, a un conjunto de sensaciones y percepciones que tenemos del mundo y de la vida y que no somos capaces de explicar.

¿Habría una manera de traducir la sensación personal en mapas?
¿Crees que se puede "cartografiar" la espiritualidad personal?

Creo que los pliegos en la tela que genera el que utiliza los objetos son una especie de rastro. Que las marcas que quedan incluso después de haber desdoblado la pieza otra vez son un registro de la acción que se ha llevado a cabo, y en consecuencia de la experiencia de la persona.

¿Qué crees que aporta el textil a la hora de vincularlo con los espacios espirituales?

Bueno creo que la elección del textil tiene mucho que ver con lo que a mí me gusta, a mí me sirve como un puente igual que otra podría ser la danza o el dibujo. Suelen ser acciones relacionadas con el craft, con la utilización del cuerpo para la creación. Creo que el textil en concreto aporta un nuevo camino hacia el uso de la inteligencia espiritual pero que a la vez es un camino que no le serviría a todos.

¿Es importante para ti que haya otra gente que se sienta igual que tu cuando está en un espacio espiritual o crees que es únicamente una percepción personal?

Creo que se trata de una percepción personal pero que se trata de una percepción muy parecida en todas las personas. No diría que es importante, pero sí que creo que saber que hay más gente que comparte tus mismas sensaciones en relación a un espacio puede llegar a crear comunidad.

¿Por qué este proyecto está dentro de "cultura del diseño"?

Porque pienso que a pesar de tener relación con el diseño no se puede asociar directamente con ninguna de las otras menciones. De la misma forma que yo tampoco puedo.

DADES PERSONALS:
DATOS PERSONALES:

Línia a la qual s'opta
Línea a la que se opta

Deslocalitzats

Títol del projecte
Título del proyecto

Salinera Salinera

Nom i cognoms
Nombre y apellidos

Ona Orozco i Joan i Claudia Ginesio Anechina

DNI

48087858-X (Ona) / 48102220-C (Claudia)

Data de naixement (dia/mes/any)
Fecha de nacimiento (día/mes/año)

10/04/1997 (Ona) / 14/04/1997 (Claudia)

Adreça
Dirección

C/La Costa 21-23, 08023 (Ona)
C/Verntallat 6, Pral, 08024 (Claudia)

Telèfons
Teléfonos

666 71 92 11 (Ona)
633 54 64 00 (Claudia)

Adreça electrònica
Dirección electrónica

onaorojoan@gmail.com
claudia.ginesio.anechina@gmail.com

Breu currículum comentat (màxim 1.500 caràcters comptant espais)

Breve currículum comentado (máximo 1.500 caracteres contando espacios)

Claudia Ginesio Anechina, Barcelona 1997.

- Estudiant de 4t curs del Grau de Disseny a EINA, Centre Universitari de Disseny i Art (2015 – 2019)
- Pràctiques curriculars a Esiete (Desembre 2018 – Febrer 2019)
- Pràctiques extracurriculars a Esiete (Febrer 2019 – Març 2019)
- Participació en el projecte "Speculative Intimacy" amb Alicia Kopf. 2018.
- ADAW / LLUM col·laboració del Museu del Disseny amb la Fundació Adsis i EINA, Centre Universitari de Disseny i Art. 2019.

Ona Orozco i Joan, Barcelona 1997.

- Estudiant de 4t curs del Grau de Disseny a EINA, Centre Universitari de Disseny i Art (2015 – 2019)
- Membre de l'equip gestor de l'Espai Cultural Barra de Ferro, a EINA (Setembre 2017 - Maig 2019)
- Membre de l'equip "Còdol" producte exposat al Ventura Future, Design Week de Milà (Abril 2018)
- Ajudant d'escenografia de la Lectura dramatitzada "Contratemps", Sala Beckett (Maig 2018)
- Comissaria de l'exposició "Hábeas Corpus" amb obra de l'artista María Helguera, a l'Espai Cultural Barra de Ferro (Febrer 2018)
- Participant del workshop i exposició "Reactive Skins" al programa Out of Metrics, organitzat per l'estudi Col·lec en col·laboració amb el FAD (Novembre 2017)
- Participació en el projecte "Speculative Intimacy" amb Alicia Kopf. 2018.

Exposició sintètica del marc conceptual de la proposta

(màxim 3.500 caràcters comptant espais)

Exposición sintética del marco conceptual de la propuesta

(máximo 3.500 caracteres contando espacios)

La instal·lació "Salinera Salinera" gira entorn de la sal i a les relacions i creences que s'han generat al seu voltant al llarg de la història.

El nostre objectiu és reivindicar la importància de la Sal a través de fer evident la seva rellevància en la construcció de l'imaginari social, tant a nivell espiritual (simbòlic) com material.

Hem triat la sal per la seva condició plural; en intentar unir dos temes tan diversos com són l'alimentació i l'espiritualitat, ens hem adonat de la seva presència constant en els dos àmbits. De la mateixa manera, la Sal no es limita a aquests sinó que s'evidencia en molts altres que, en un principi no havíem contemplat. Per tant, percebem la sal com un element gairebé omnipresent i de caràcter màgic; sal com a condiment, sal com a conservant, sal com a divisa i sal com ingredient de molts rituals.

La nostra proposta es tradueix en una instal·lació, basada en el fet que la sal està a tot arreu i que durant segles i segles s'han anat generant una sèrie de costums i creences que no s'explicarien sense ella.

Volem generar la sensació en l'espectador que està descobrint alguna cosa que sempre ha estat allà però que fins al moment li ha passat desapercibuda. Una serendipitat, una revelació de la presència de la sal i de les seves infinites qualitats.

Per això, plantegem un espai íntim dins la Capella generat per tres peces:

Peça 1 (escultura viva). Al centre de la sala hi trobem una escultura de sal a manera d'altar. Aquesta, emet llum des del seu interior i és responsiva a l'apropament dels visitants.

Peça 2 (relat sonor). Es tracta d'una reproducció sonora que venera i justifica l'origen del Culte a la Sal a través d'un relat fictici basat en rituals existents al llarg de la història.

Aquest, relat es reproduceix en dos altaveus, un a cada nau lateral:

- La llengua de la nau 1, la primera entrant des del carrer, és una llengua generalment comprensible.

Representa la traducció contemporània del discurs espiritual.

- La llengua de la nau 2, es basa en el Salinan, una llengua d'origen amerindi, de la costa central de Califòrnia a la vall de Salinas.

El relat ens apropa al personatge de la Salinera. Es diu que quan el Mar d'Aral es va començar a assecar van aparèixer una sèrie de pintures, en aquestes apareix repetidament una noia representada com a protectora d'un element amb propietats miraculoses.

Peça 3 (manifest imprès). La instal·lació proposa també un manifest a través del qual es convida a l'acció ritual. En aquest manifest es recullen una sèrie de pràctiques, normes i símbols al voltant de la sal, totes elles sustentades en cerimònies i creences presents des de l'antiga Roma fins els nostres dies.

El manifest es basa en un relat imaginari que fa de text guia al culte a la sal. El ritual principal seria el d'accés al temple i es convidaria als visitants a dur-l'ho a terme (com un paral·lelisme amb qui es persigna en entrar en una església), pensat com una acció individual però on el resultat es pugui apreciar de forma col·lectiva.

Explicació esquemàtica del desenvolupament tècnic del projecte

(màxim 3.500 caràcters comptant espais)

Explicación esquemática del desarrollo técnico del proyecto

(máximo 3.500 caracteres contando espacios)

Organitzem la proposta instal·lativa en dos nivells d'informació. L'objectiu és narrar tota la creença entorn de la Sal de forma gradual i aconseguir-ho a través de la distribució de les peces a l'espai.

El primer nivell és la selecció dels punts clau del Manifest, la peça 3. Volem que sigui un missatge pròxim al carrer i amb molta presència visual, per això, decidim que es trobi al hall de la Capella. La peça estarà impresa en plòter, de dimensions 1,5m x 2,5m i penjada a manera de banderola.

El segon nivell presenta la cerimònia al voltant de la creença de la Sal. Està relatada a través de la Peça 1 i 2 de la instal·lació.

Peça 1, escultura viva:

Escultura de Sal de 2m x 1,5m situada al centre de la Capella, a 13.70m de la paret del fons i just sota el cimbori. El seu interior és buit, no té sal, només hi ha una llum que canvia d'intensitat en funció de la distància que prenen els visitants respecte a l'escultura, a partir d'un radi de 2.5m.

Sobre els raïls de llum més pròxims a l'escultura de sal, s'hi posaran 12 sensors ultrasònics programats amb el software Arduino, que controlaran la intensitat de llum que l'escultura emeti. La font d'energia de tot serà amb bateria.

Peça 2, relat sonor:

A cada una de les dues naus laterals hi ha un altaveu inalàmbric subjectat dels raïls de la llum a una alçada de 1,65 m respecte al terra. Ambdós altaveus de cada nau, estan il·luminats amb llum zenital dels mateixos focus de la Capella. La reproducció dels relats sonors és en mode loop a un volum baix (entre 10 a 30 dB).

La nau més pròxima al carrer, té l'altaveu que reproduïx en una llengua existent i generalment comprensible (com català, castellà o anglès).

La nau següent, té l'altaveu que reproduïx el mateix relat, però "traduït" a la llengua inventada basada en el Salinan.

Pressupost detallat de producció, desglossat per partides
Presupuesto detallado de producción, desglosado por partidas

– Peça 1 – 2050€

Sac de sorra Axton – 100kg – 25€
Escaiola Gesso Axton – 100kg – 15€
Sal – 200kg – 40€
Làtex – 100 kg – 100€

Base de metall – 50€
Estructura interna metàl·lica – 200€

Instal·lació elèctrica: 200€
Sensors: 12 ud. – 120€
Programació: 300€

Manufactura – 40h – 500€
Transport: 500€

– Peça 2 – 368€

Gravació: 200€
Altaveus inalàmbric (model orientatiu Sony SRSXB10) 4 ud. – 168€

– Peça 3 – 500€

Impressions: 500€

Muntatge: 700€

Pressupost destinat a imprevistos: 500€

TOTAL: 4118€

Descripció breu del projecte de publicació associada
(màxim 2.000 caràcters comptant espais)

Descripción breve del proyecto de publicación asociada
(máximo 2.000 caracteres contando espacios)

Plantegem una publicació a manera de quadern amb el Manifest complet juntament amb una explicació visual dels rituals i símbols del Culte a la Sal i la transcripció escrita del Relat sonor tant en català/castellà/anglès com en la llengua inspirada en el Salinan.

Calendari de realització

(caldrà especificar la disponibilitat i la preferència pel que fa al període de presentació)

Calendario de realización

(especificando la disponibilidad y la preferencia en cuanto al período de presentación)

Preferiblement al Setembre del curs 2019-20 o a partir de l'Abril del 2020.

Proposta d'activitats associades

(màxim 2.000 caràcters comptant espais)

Propuesta aproximada de actividades asociadas

(máximo 2.000 caracteres contando espacios)

-
- Lectura del manifest i realització del ritual a manera de performance.
 - Àpat de la Sal, costums i rituals a la taula en relació a la sal. Parar una taula a partir dels gestos al voltant de la Sal.

**Documentació adicional que es consideri oportuna,
així com els enllaços que es considerin pertinents**

*Documentación adicional que se considere oportuna,
así como los enlaces que se consideren pertinentes*

RONNBERG, AMI. (2011). La Sal. El libro de los símbolos. Reflexiones sobre las imágenes arquetípicas (pg 114-115) Madrid, Ed. TASCHEN.

CHARRO GORGOJO, ANGEL. La Sal ¿Mito o Supertición? Biblioteca Virtual Miguel de Cervantes.
<http://www.cervantesvirtual.com/obra-visor/la-sal-mito-o-supersticion/html/>

MASON, J.ALDEN (1918). The Language of the Salinan Indians. University of California Press Berkeley.
https://ia800909.us.archive.org/11/items/languageofsalina00masorich/languageofsalina00masorich_bw.pdf

Salinera salinera

Ona Orozco i Claudia Ginesio

12.06.2019

La Capella

1. Introducció

Vam decidir treballar aquesta entrega a partir dels temes que estavem tractant als nostres respectius TFGs i presentar-nos a la convocatòria de Barcelona Producció oferida per La Capella.

En aquell moment,
L'Ona estava treballant en l'àpat des d'una visió global, institucional.
La Claudia estava treballant en la religió subjectiva, la espiritualitat.

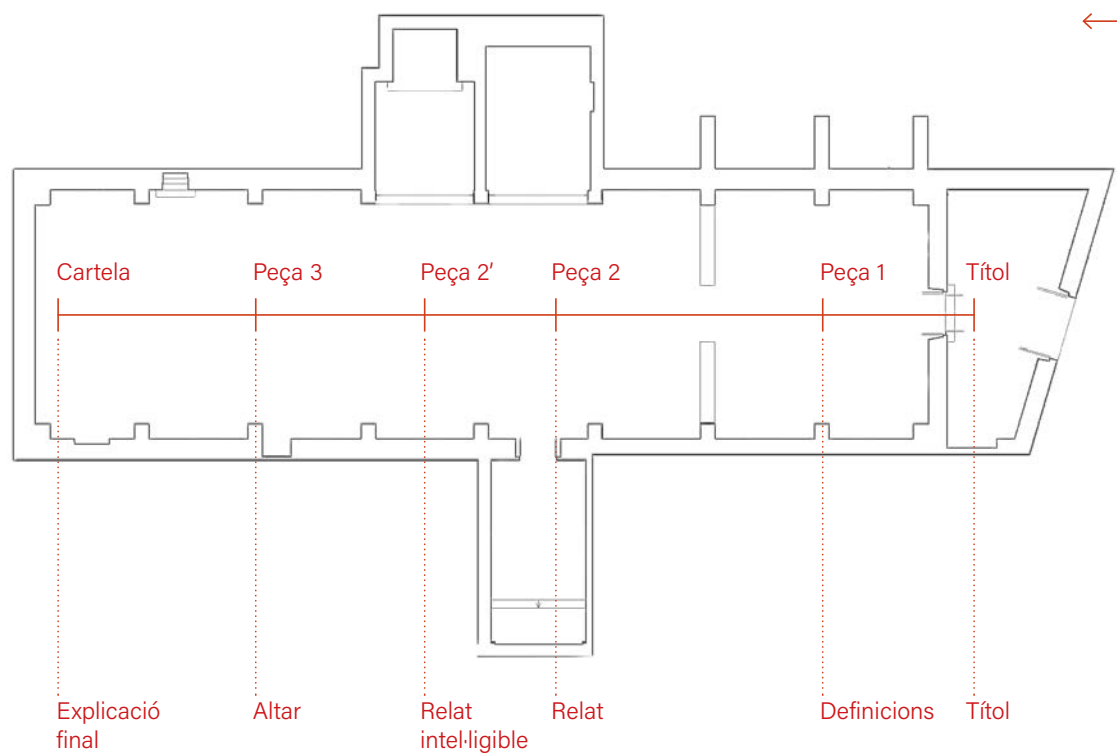
Com a element pont hem triar la sal.

Hem triat la sal per la seva condició plural; en intentar unir dos temes tan diversos com són l'alimentació i l'espiritualitat, ens hem adonat de la seva presència constant en els dos àmbits. De la mateixa manera, la Sal no es limita a aquests sinó que s'evidencia en molts altres que, en un principi no havíem contemplat. Per tant, percebem la sal com un element gairebé omnipresent i de caràcter màgic; sal com a condiment, sal com a conservant, sal com a divisa i sal com ingredient de molts rituals.

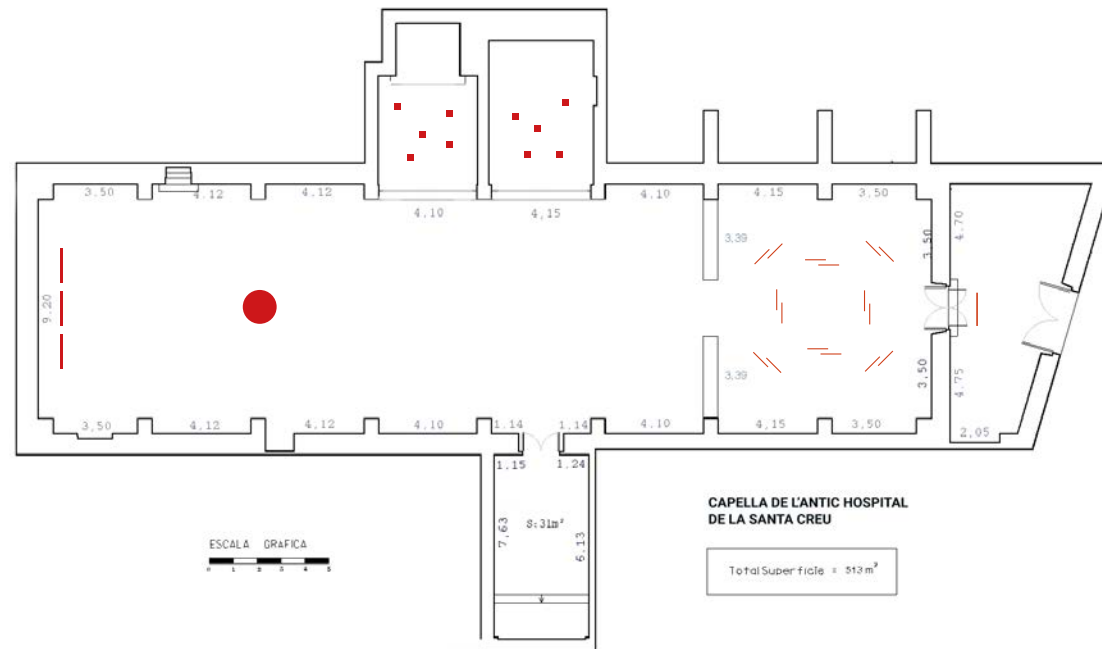
2. Objectius

Volem generar la sensació en l'espectador que està descobrint alguna cosa que sempre ha estat allà però que fins al moment li ha passat desapercebuda. Una serendipitat, una revelació de la presència de la sal i de les seves infinites qualitats.

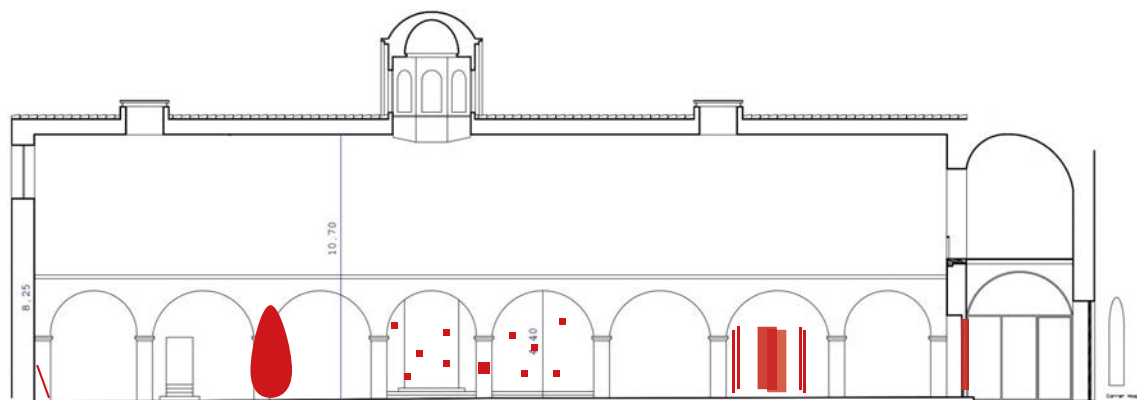
3. Progressió informació



4. Situació peces



4. Situació peces

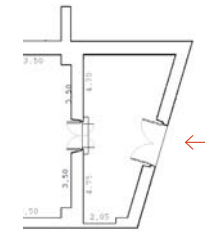


ESCALA GRAFICA
0 1 2 3 4

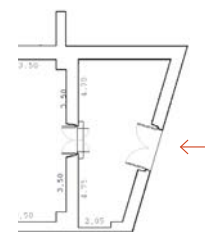
CAPELLA DE L'ANTIC HOSPITAL
DE LA SANTA CREU

Total Superfície = 513 m²

5. Títol



5. Títol





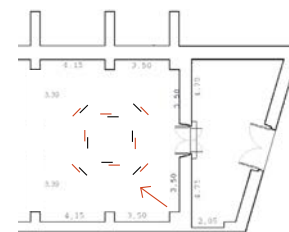
Tipografia
Gitan Latin Regular
GITAN LATIN REGULAR
235pt

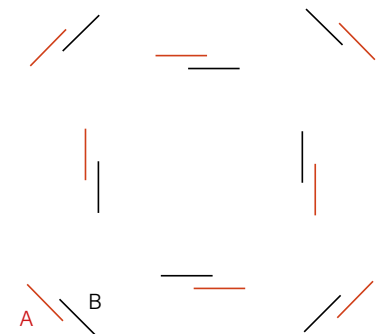
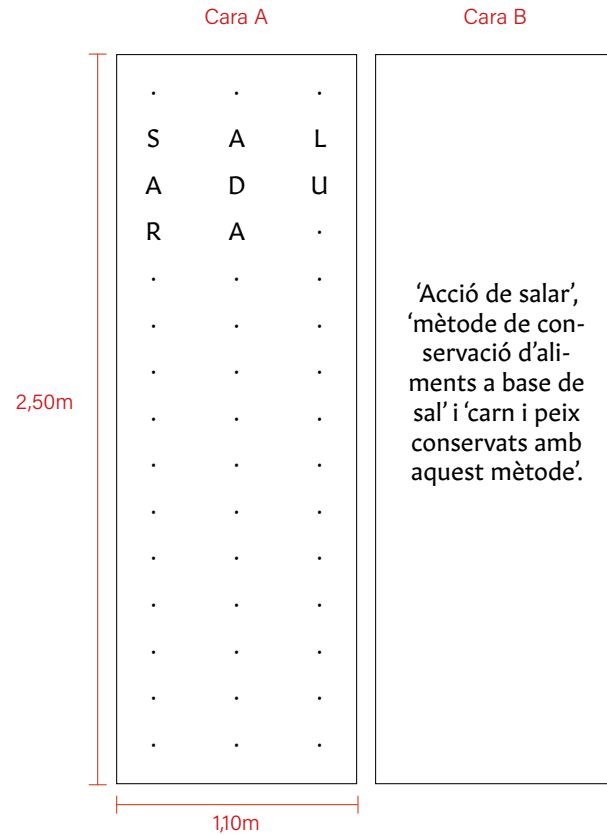
Material
Lli natural.

Sistema
Cortines subjectades
amb una bara de banda
a banda de la porta.

6. Defincions

La sal no té sentit sense una relació. Explicació forma...

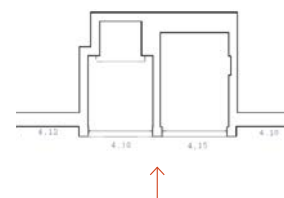




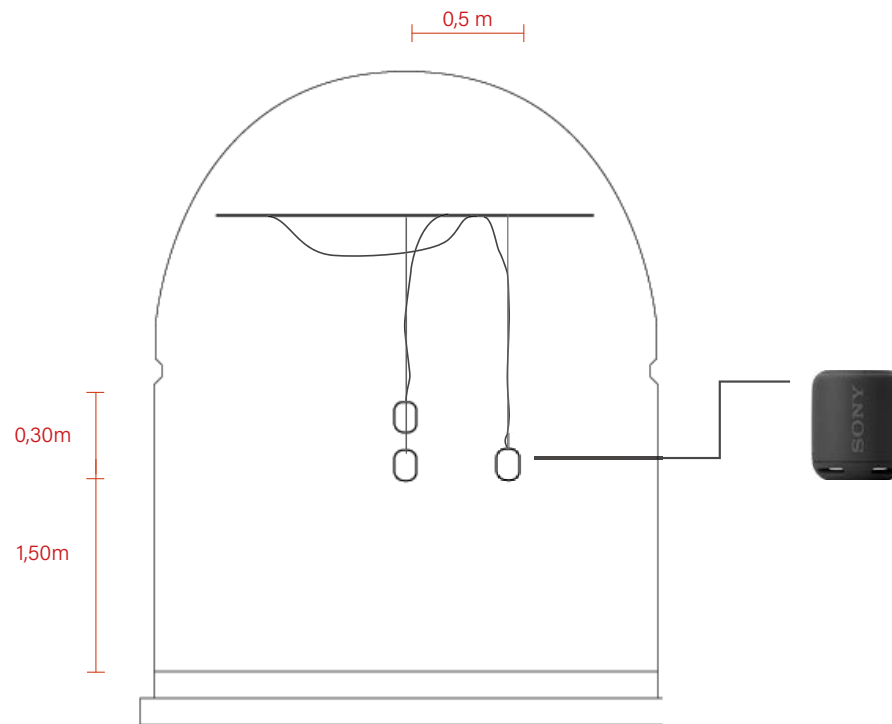
- Tipografia**
Gitan Latin Regular
GITAN LATIN REGULAR
235pt
- Material**
Lli natural.
- Sistema**
Barra a la part super-
iro per mantenir la tela
extesa. SALER
SALARI
Banderloes penjades SALADURA
del rails dels sostre SALINA
amb tensors. ...

6. Relat sonor

Es tracta d'una reproducció sonora que venera i justifica l'origen del Culte a la Sal a través d'un relat fictici basat en rituals existents al llarg de la història. Ho fa en dues llegendes, una a cada sala.



6. Relat sonor



Material auditiu

Altaveus Sony i cablejat al voltant.

Sistema de subjecció

Encaix del cable amb el raíl de les llums.

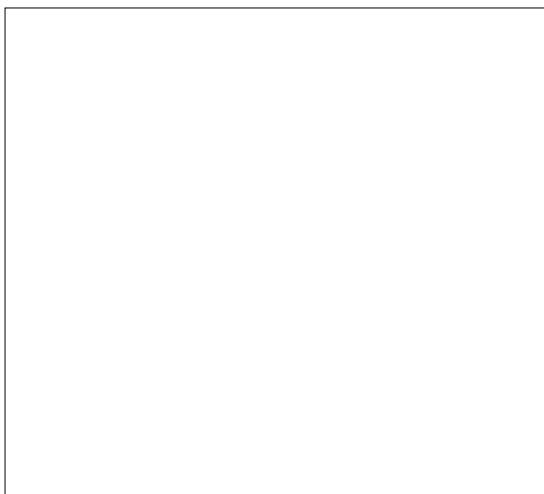
Il·luminació

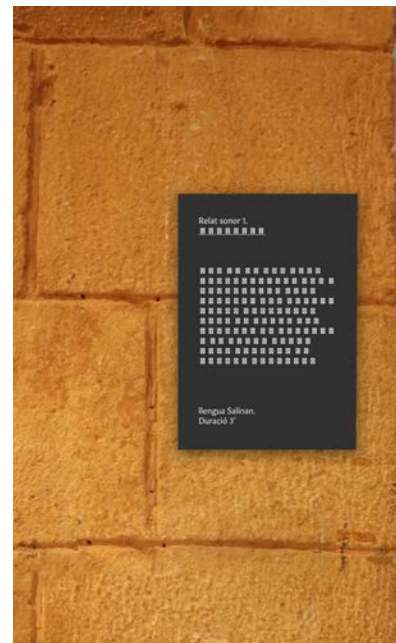
Focus de la sala amb filtre de tonalitat rosada direccional a l'alçada dels dispositius.

- La llengua de la nau 1, es basa en el Salinan, una llengua d'origen *amerindi*, de la costa central de Califòrnia a la vall de Salinas. Més que en la grafia d'aquest idioma ens inspirem en el fet que una llengua tingui el seu origen en la sal, obtenint una serie de sons ambientals.

- La llengua de la nau 2, és una llengua generalment comprensible. Representa la traducció contemporània del discurs espiritual.

"Es diu que va venir de la sal. Hi ha moltes històries al voltant dels dibuixos que van aparèixer quan el Mar d'Aral es va assecar. En aquestes, hi ha una noia representada com a protectora d'un element amb propietats miraculoses. En totes les imatges té l'index y el polze junts com si estigués agafant un pessic d'alguna cosa".

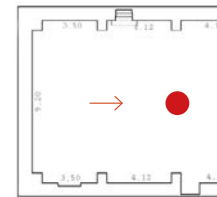




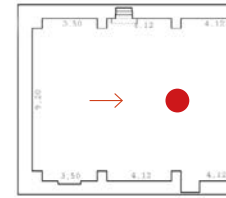
Tipografia
Gitan Latin Regular
GITAN LATIN REGULAR
25pt

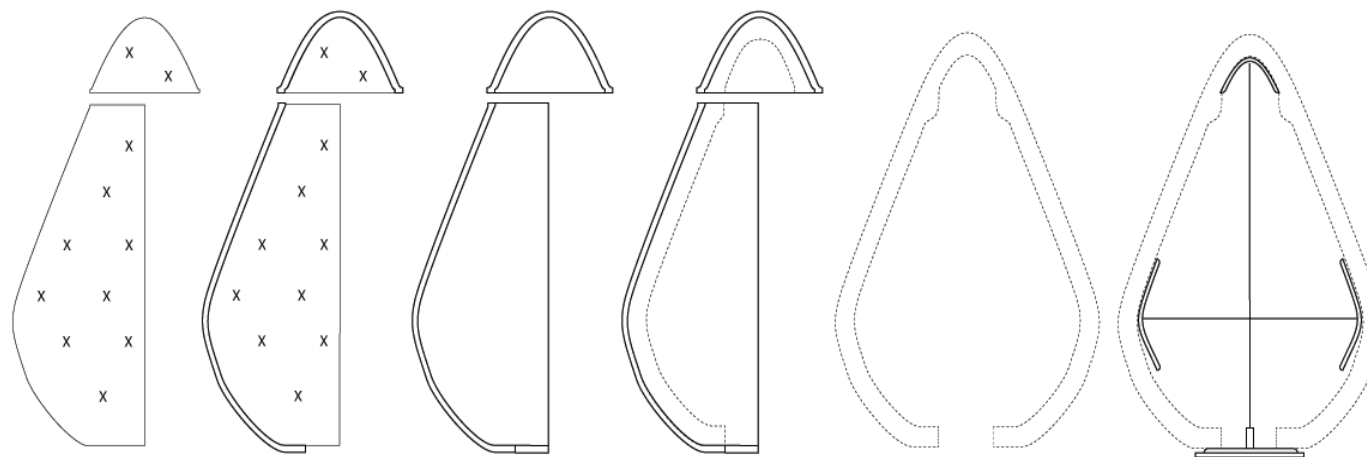
Material
Placa alumini
serigrafiada

7. "Altar"



7. "Altar"





Construcció de la contraforma del motlle.

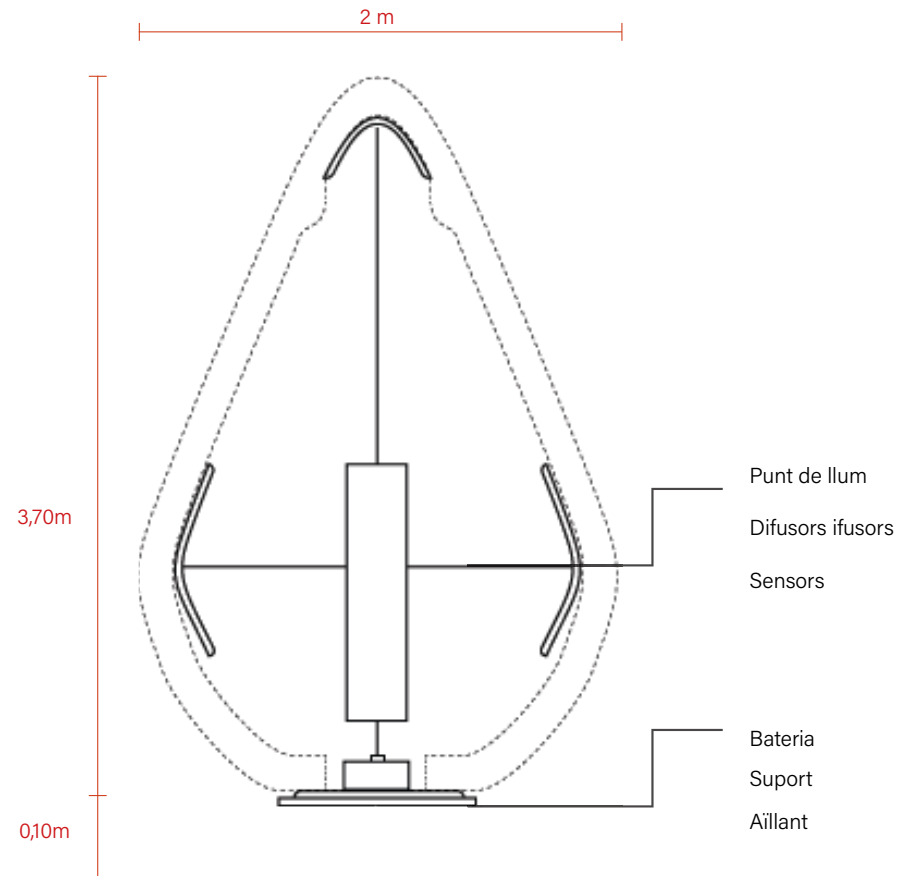
Recobriment amb mescla d'escaiola amb sorra.

Motlle mare.

Recobriment interior del motlle amb mescla de sal i aglomerat.

Unió de les peces de sal.

Estructura que sosté l'escultura de sal 1,5 m x 3m



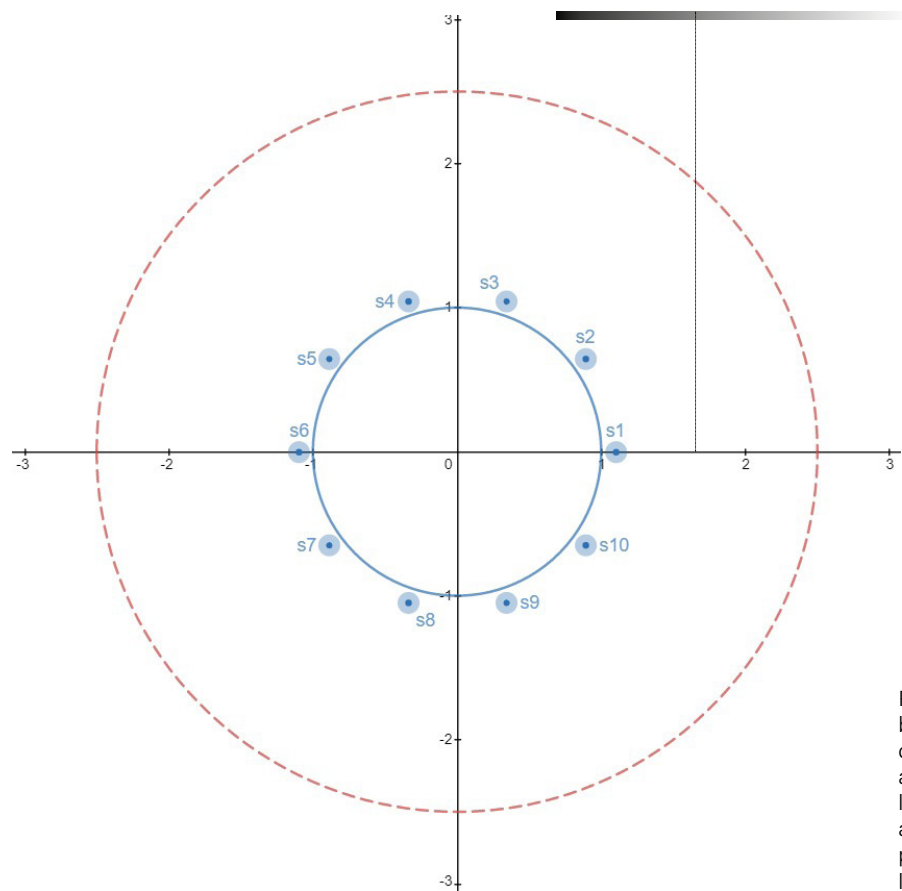
Material

Escultura: sal, sorra blanca i aglutinant.

Estructura: metall i electrònica.

Il·luminació

Arduino, bateria, difusors i aïllant.

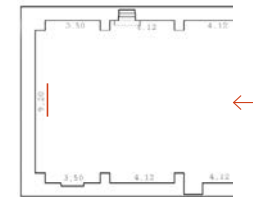


Planimetria de la distribució dels 10 sensors que, a través d'Arduino, associen la intensitat de lumens que es projecta amb la distància que pren el visitant respecta l'escultura.

8. Final

Ultima peça / resum informació. Desde fora del relat instal·latiu.
Situació. Situador.

Serigrafia sobre placa metàl·lica.



La instal·lació "Salinera Salinera" gira entorn de la sal i de les relacions i creacions que s'han generat al seu voltant al llarg de la història.
El nostre objectiu és conèixer la importància de la sal a través de fer evolucionar la nostra relació amb la construcció de l'imaginari social, tant a nivell espiritual (simbòlic) com material.
La nostra proposta es tradueix en una instal·lació basada en el fet que la sal està a tot arreu i que durant segles i segles s'han anat generant una sèrie de costums i creacions que no s'explicaven només ells.
Volem generar la sensació en l'espectador que està descobrint alguna cosa que sempre ha estat allí però que fins al moment li ha passat desapercebut. Una percepció, una revelació de la presència de la sal i de les seves infinites qualitats.

