

Budownictwo i Architektura 6 (2010) 13-22

Wsie o miejskim rodowodzie – walory urbanistyczne i krajobrazowe

Dorota Gawryluk

Politechnika Białostocka, Wydział Architektury, Pracownia Historii Architektury i Konserwacji Zabytków, ul. Grunwaldzka 11/15, 15-893 Białystok, email: d.gawryluk@pb.edu.pl

Streszczenie: Miejscowości: Andrzejewo, Radziłów, Wąsosz, Wizna łączy historyczny rodowód lokacji miejskiej z okresu średniowiecza, utrata praw miejskich w 1870 roku oraz utrzymanie statusu wsi do czasów współczesnych. Niepowodzenia w historii, które wpłynęły na stagnację w rozwoju, mogą stać się współcześnie turystycznym atutem miejscowości. Wsie zachowały czytelny średniowieczny układ urbanistyczny a także skalę zabudowy charakterystyczną dla małych miasteczek płn-wsch. Polski z okresu XVIII – XIX w.

Słowa kluczowe: rynki małych miast, wsie które utraciły prawa miejskie, wartości urbanistyczne, wartości krajobrazowe.

1. Wprowadzenie

Wiele miejscowości, współczesnych wsi, leżących na pograniczu Mazowsza i Podlasia może poszczycić się ciekawą historią, która miała bezpośredni wpływ na ich rozwój urbanistyczny. Należy wspomnieć, że znaczna liczba obecnych większych wsi w swoim rodowodzie była pierwotnie małymi miasteczkami. W prezentowanej pracy przedstawione są zagadnienia związane z grupą wybranych miejscowości: Andrzejewo, Radziłów, Wąsosz, Wizna.

Na ich przykładzie wykazuję, jak kolejne wydarzenia historyczne zaważyły na wizerunku owych miejscowości, a właściwie na jakie walory urbanistyczne należy zwrócić szczególną uwagę i jakie wartości wynikające z historii miejsca szczególnie docenić, kiedy mamy do czynienia ze świadomym kształtowaniem i gospodarowaniem przestrzenią tych miejscowości.

Wydarzeniami historycznymi, które łączą dzieje prezentowanych miejscowości, są ich średniowieczny rodowód oraz zamiana miast na osady w 1870 roku, a także utrzymanie statusu wsi do czasów współczesnych.

Wybrane przeze mnie miejscowości były lokowane w różnym czasie począwszy od 3. ćwierci XIV w. – kiedy prawa miejskie zostały nadane Wiźnie, przez wiek XV – Radziłów w 1454 r. i Wąsosz w 1436 r. były lokowane na prawie chełmińskim, następnie w wieku XVI w 1528 r. miejskie prawa magdeburskie uzyskała Andrzejewo¹ [6,7,8,9,10]. Mimo, że lokacje odbyły się na przestrzeni około dwustu

¹ **Andrzejewo:** Kalamajka-Saeed M „Katalog Zabytków Sztuki w Polsce, Województwo łomżyńskie t. IX z. 2. Ciechanowiec, Zambrów, Wysokie Mazowieckie i okolice,” PAN Warszawa 1986, s. 1; **Wizna-**”Miasta Polskie w Tysiącleciu” praca zbiorowa. Ossolineum

lat i zainicjowane były przez różnych fundatorów, to wszystkie zostały przeprowadzone w duchu schematu tyczenia miasta średniowiecznego. Architektura gotycka, a co za tym idzie urbanistyka średniowieczna, były reprezentowane na Podlasiu i Mazowszu jeszcze w wieku XVI mimo, że w pozostałych regionach Polski kierunkiem obowiązującym w sztuce, architekturze i urbanistyce był już renesans.

Swój rozkwit, najświetniejszy okres w historii miasta lokowane w średniowieczu przeżywały w XV i XVI wieku. Było to bezpośrednim efektem powiązania tych miejscowości z traktami handlowymi. Wizna był stolicą ziemi wiskiej, Wąsosz wykorzystywał korzystne położenie przy szlaku wodnym i lądowym z Wizny do Prus Wschodnich, Radziłów został założony przy przeprawie przez Kubrę i Wisę na drodze z Mazowsza do Prus i Grodna, Andrzejewo natomiast znalazło się na trasie z Mazowsza do Tykocina. Na dobrą kondycję ww miejscowości miał również fakt, iż wszystkie one były miastami do 1526 roku książęcymi a następnie po wcieleniu Mazowsza do Korony - królewskimi. Począwszy od XVII wieku miasteczka chyliły się ku upadkowi. Szczególnie niszczycielską siłę wywarł na nie potop szwedzki. Większość miejscowości na wybranym obszarze została w znacznym stopniu zniszczona, do tego stopnia, że w niektórych miastach ocalało jedynie około 10 % zabudowy oraz podobny procent mieszkańców (Tab. 1). Po kataklizmie wojny miasteczka z wielkim trudem się odbudowywały i można powiedzieć, że nigdy w swojej historii nie osiągnęły już pozycji z XVI wieku.

Tabela 1. Zmiana liczby ludności oraz liczby domów na przestrzeni XVI i XVII wieku w wybranych miejscowościach. [Miasta Polskie w Tysiącleciu”, s. 277, 293, 295].

Table 1. Changes in population and number of houses in selected places in 16th and 17th century. [9].

	Radziłów		Wąsosz		Wizna	
	Domy	Mieszk.	domy	Mieszk.	domy	Mieszk.
1564 (XVI w.)	309	1854	300	1800	330	1980
1660 (po potopie szwedzkim)	40	100	Brak danych	150	Miasto zostało doszczętnie spalone	250

Przez XVIII wiek omawiane miasteczka odbudowały się do poziomu około połowy liczby budynków i mieszkańców z XVI wieku.

Wydarzeniem historycznym, które połączyło dzieje wszystkich omawianych przeze mnie miasteczek było odebranie im praw miejskich w 1870 roku przez władze carskie. 1 czerwca 1869 roku zostało wydane jedno z najważniejszych rozporządzeń władz carskich „o przemianowaniu na osady niektórych miast z mniejszą ludnością”. Na mocy ukazu pozbawiono praw miejskich głównie ośrodki, które już dawno

1965. s. 294-295; Kałamajska-Saeed M. „Katalog Zabytków Sztuki w Polsce. Województwo Łomżyńskie t. IX. z. 1. Łomża i okolice.” PAN W-wa 1982, s. 72, 73; Wąsosz: „Miasta eolskie w Tysiącleciu”, s. 293; Kałamajska-Saeed M, „Katalog Zabytków Sztuki w Polsce, Województwo Łomżyńskie t. IX. z. 3. „Kolno, Grajewo i okolice,” PAN W-wa 1988, s. 54; Radziłów: „Miasta Polskie w Tysiącleciu”,s.277; Kałamajska – Saeed M. „Katalog Zabytków Sztuki w Polsce. Województwo Łomżyńskie t. IX, z. 1. Łomża okolice.” PAN W-wa 1982. s. 53.

straciły charakter miejski. Przed reformą 1869/70 zaliczano je do grona miast, wyłącznie ze względu na to, że zgodnie z ówczesnym prawem tylko w miastach można było prowadzić handel i rzemiosło. Władze carskie równoległe z rozporządzeniem dotyczącym degradacji miasta do osad, wprowadziły w Królestwie, obowiązującą w Cesarstwie, ustawę zezwalającą na swobodne prowadzenie rzemiosł i handlu oraz na odbywanie jarmarków i targów we wszystkich rodzaju skupiskach ludności [2]. W wyniku przeprowadzonych przez zaborcę w 1870 roku zmian administracyjnych spośród 452 miast w Królestwie Polskim, 333 utraciło prawa miejskie (74%) [2]. Między innymi znalazły się w tej grupie miejscowości z pogranicza Mazowsza i Podlasia: Zambrów, Andrzejewo, Ciechanowiec, Czyżew, Grajewo, Nowogród, Radziłów, Rajgród, Sokoły, Stawiski, Wąsosz, Wizna, Wysokie Mazowieckie [9]. Formalnym warunkiem utrzymania praw miejskich ośrodka były: liczba mieszkańców – 3 tysiące osób bądź dochód miasta powyżej 10 tysięcy złp. rocznie. Reforma, która w zasadzie miała spełnić słuszne założenia, dotyczące zaniku miast małych i wzrostu dużych, została przeprowadzona w nadmiernej skali i w drodze administracyjnego aktu, zbyt szybko i niedostatecznie przygotowana. Współcześni przyjmowali ją jako kolejną restrykcję po upadku powstania styczniowego [2].

Utrata praw miejskich znacząco zaważyła na rozwoju, lub też precyzyjniej należy powiedzieć, wstrzymaniu rozwoju miejscowości, aż do czasów odzyskania niepodległości przez Polskę. Należy podkreślić, że od 1870 roku do czasów współczesnych Andrzejewo, Radziłów, Wąsosz i Wizna mają status wsi.

Polityka zaborcy carskiego dodatkowo dotknęła pozbawione już praw miejskich osady. Większość z nich ominęły nowe główne trakty komunikacyjne i linie kolejowe budowane w XIX wieku. W związku z tym zabrakło czynnika, który mógłby wspomóc rozwój miejscowości. Odsunięcie od głównych tras utrzymywało wsie w marazmie i zastoju gospodarczym.

2. Średniowieczny rodowód rynków

Na szczególną uwagę w analizie urbanistycznej wybranych miejscowości zasługują rynki oraz ulice dochodzące do ich narożników. Stanowią one wyraźny „kregostup” urbanistyczny miejscowości czytelny we współczesnym ich układzie. Tę osnovę urbanistyczną prezentowane wsie uzyskały już w procesie lokacyjnym (Rys. 1, 2, 3). Kolejne wydarzenia historyczne nie pozwoliły na znaczną rozbudowę tkanki urbanistycznej, w związku z tym współczesne plany miejscowości nieznacznie odbiegają od ich pierwotnych średniowiecznych układów. Osnowa urbanistyczna wyznaczona na samym początku tworzenia miejscowości funkcjonuje zazwyczaj do czasów współczesnych, jest czytelna, wypełniona w największej części zabudową z przełomu XIX i XX wieku oraz powojenną.

O średniowiecznym rodowodzie rynków świadczy analiza ich kształtów. Są to czworokąty o proporcjach zbliżonych do kwadratu. Jedynie w Wiznie rynek miał pierwotnie kształt wydłużonego prostokąta (Rys. 1). Po II wojnie światowej pole rynku zredukowano do kwadratu wznosząc w jego pld-zach. części budynek ośrodka zdrowia, który utworzył nową pierzeję wyznaczającą granicę placu. Wąsosz, Radziłów i Andrzejewo od momentu założenia miały rynki o proporcjach zwartego prostokąta (Rys. 2, 3).

Współcześnie wnętrza rynków wszystkich przytaczanych przeze mnie miejscowości pozostają wolne od zabudowy, podobnie jak to prawdopodobnie miało

miejsce w większości wypadków w ich pierwotnym średniowiecznym układzie. Należy nadmienić, że w Wąsoszu do 1835 roku na rynku stał drewniany ratusz. Budynek był zlokalizowany na środku placu, co również wynikało ze średniowiecznej koncepcji zagospodarowania głównych placów miejscowości.² Jeszcze w XIX wieku istniały w kilkunastu miasteczkach Podlasia drewniane ratusze, piętrowe, z podcieniami, bardzo charakterystyczne. Ich budowę zajmowali się ci sami cieśle, którzy w XVI i XVII wieku stawiali po miasteczkach Żydom ich drewniane synagogi w stylu podobne do ratuszy [4]. Prawdopodobnie ratusz w Wąsoszu mógł mieć podobną formę architektoniczną do budowli przytoczonych przez Zygmunta Glogera takich jak drewniany ratusz w Goniądzu, czy drewniana karczma w Osowcu [3, 5].

Podstawowy współczesny mankament zagospodarowania wewnątrz rynków stanowi wprowadzona tam po II wojnie światowej zieleń. Wysokie, stosunkowo gęsto nasadzone drzewa przesłaniają pierzeje rynku i uniemożliwiają odczytanie proporcji wnętrza urbanistycznego. Na szczególną uwagę zasługuje sytuacja w Wiźnie. (Rys. 8) Park urządzony na rynku stanowi podbudowę zlokalizowanego tam pomnika ku czci obrońców odcinka Wizna we wrześniu 1939 roku. Roślinność w zupełności przesłania zabudowę zlokalizowaną wokół rynku. Wartościowy średniowieczny układ urbanistyczny jest niemożliwy do odczytania. Wizna jest szczególnie ważną dla regionu miejscowością o wyjątkowych wartościach historycznych zarówno jeżeli bierzemy pod uwagę historię polityczną jak i historię architektury. W związku z tym miejscowość zasługuje na szczególnie staranne traktowanie wszelkich poczynań projektowych jej dotyczących.

3. Zabudowa wokół rynków

Obecna zabudowa wokół rynków wybranych miejscowości pochodzi najczęściej z przełomu XIX i XX wieku i jest uzupełniona budynkami powojennymi. W znacznej części zabudowa jest drewniana. Budynki wzniesione po II wojnie światowej zazwyczaj są murowane.

Zabudowę wokół rynków wypełniają zwłaszcza domy mieszkalne, w wielu przypadkach uzupełnione o funkcje handlu. Są to najczęściej budynki parterowe z wysokimi dachami. W znacznej liczbie przypadków domy pochodzące jeszcze sprzed wojny ustawione są w stosunku do linii zabudowy kalenicowe. (Rys. 9) Starsza zabudowa pierzei jest przeplatana z nowszą. Stąd naprzemienne pojawianie się w ciągach pierzei budynków ustawionych kalenicowo i szczytowo.

Zabudowa rynków jest konsekwentnie prowadzona w liniach pierzei przybliżonych do pierwotnego, średniowiecznego układu. Mniej konsekwentnie wygląda wysokość budynków. Domy parterowe zaczynają być przeplatane zabudowa piętrową. Jest to znak czasu. Zabudowa wokół rynków jest „pokoleniowo wymieniana”. Taką transformację zabudowy inne miejscowości, które odzyskały prawa miejskie w dwudziestoleciu międzywojennym przechodziły na przełomie XIX i XX wieku, np. Zambrów, Grąjewo, Kolno, Wysokie Mazowieckie, Ostrów Mazowiecka. W większości przypadków w tych miastach drewniana zabudowa parterowa została

² Większość miejscowości posiadała ratusze drewniane z XVI w.- okresu największej prosperity regionu. W kolejnych stuleciach miasta podupadły finansowo. Prawdopodobnie stało się to obok zmiany sytuacji politycznej (władzy zaborcy rosyjskiego) jedną z głównych przyczyn braku możliwości na budowę murowanych ratuszy.

zastąpiona murowanymi, dwukondygnacyjnymi kamienicami ustawionymi kalenicowo w stosunku do linii zabudowy rynku. Wyniki badań historycznych dotyczących małych miast funkcjonujących w sąsiedztwie analizowanych wsi, mogą być pewną przesłanką do działań projektowych w prezentowanych miejscowościach. Znajomość historii architektonicznej regionu daje solidną podbudowę do świadomego projektowania w miejscowościach o bogatych uwarunkowaniach dziejowych.

Drewnianą zabudowę wokół rynków lub przy ulicach do nich dochodzących w większych ośrodkach, będącą świadectwem „wcześniejszej” epoki w rozwoju urbanistycznym miast pñ-wsch. Polski, można współcześnie spotkać jeszcze w Ostrowi Mazowieckiej (drugi rynek), Ciechanowcu (uliczki przylegające do rynku w Starym i Nowym Ciechanowcu), a nawet w niedawnej przeszłości można ją było także spotkać przy Siennym Rynku w Białymstoku. W miastach zabudowa zachowała się fragmentarycznie poza przestrzenią rynków.

4. Średniowieczne kościoły

We wszystkich analizowanych miejscowościach w XVI wieku zostały wybudowane późnogotyckie kościoły. Ich lokalizacja poza rynkiem w pewnej odległości od głównego placu miejskiego, była podporządkowana schematowi miasteczka średniowiecznego [11]. W średniowieczu nie budowano kościołów w pierzejach głównego placu miejscowości, ze względu na świecki charakter miejsca. Umieszczenie świątyni przy rynku, jej kompozycyjne powiązanie osią z otwarciem ulicy, czy też środkiem zabudowy pierzei stało się charakterystyczne dla nowożytnej kompozycji urbanistycznej.

Po rekonstrukcji po zniszczeniach II wojny światowej kościoł w Wiźnie uzyskał najczytelniejszą formę gotycką. Świątynie w Andrzejewie i Wąsoszu mimo, że poddane wielu przebudowom i remontom mają czytelne średniowieczne proporcje bryły, zachowane detale, sklepienia (Rys. 4, 5, 6, 7). W Radziłowie na miejscu pierwszego drewnianego kościoła z XV wieku w XVIII wieku stanęła kolejna drewniana świątynia o konstrukcji zrębowej.

Kościóły zwartą bryłą górowały nad zabudową miast. Wszystkie świątynie charakteryzowała zwarta, wysoka bryła budowli zwieńczona stromym dwuspadowym dachem. Kalenica przebiegała na jednym poziomie nad dachem nawy głównej i prezbiterium. Miejsce łuku tęczowego podkreślała w sylwecie kościoła umieszczona na dachu sygnaturka. Murowany korpus świątyni podobnie jak jego prezbiterium wzmocnione było były skarpami. Niewielkie gabarytowo kościoły miały zazwyczaj dwukondygnacyjne zakrystie przy prezbiteriach.

Cechą charakterystyczną architektury kościołów były dekorowane szczyty. Nadawano im bogatą formę schodkową (Wizna), jak również prostszą, wpisującą się w kształt stromego dachu (Andrzejewo, Wąsosz).³ Przy świątyniach wznoszono wolnostojące wieże o wysokości zbliżonej do wielkości kościoła. Sytuowano je zazwyczaj w pobliżu ogrodzenia cmentarza kościelnego.

Szczególne znaczenie krajobrazowe średniowiecznych świątyń dla charakterystycznej sylwety miasta, wymaga świadomości projektowej w zachowywaniu

³ Kościoły późnogotyckie w pñ-wsch. Polsce zostały wybudowane także we wsiach tj. Niedźwiadna, Szczepankowo, Zuzela, Kleczkowo.

proporcji pomiędzy skalą kościoła a ewentualną projektowaną zabudową zwłaszcza w obrębie rynków. Należy pamiętać, iż krajobraz kulturowy będący efektem działalności człowieka, z jego charakterystycznymi tradycyjnymi typami zabudowy, wpływem wydarzeń historycznych oraz otaczającą przyrodą stanowi o specyfice i indywidualności danego obszaru, to tradycja dająca poczucie odrębności [1].

5. Podsumowanie

Historia, która srogo obeszła się z prezentowanymi miejscowościami pozbawiając je praw miejskich, może paradoksalnie stać się obecnie atutem tych miejscowości. Zahamowanie rozwoju wpłynęło na zachowanie tradycyjnego układu urbanistycznego oraz utrzymanie proporcji w skali zabudowy całych miejscowości, utrzymując sylwetę miasta w historycznej skali. Dawna bołączka może stać się współcześnie atutem miejscowości o bogatej historii i walorach turystycznych, które wykorzystane na korzyść prezentowanych ośrodków mogą wpłynąć na ich rozwój, oczywiście rozwijany w granicach zachowujących charakter zabudowy i skalę historycznego miasteczka.

Literatura

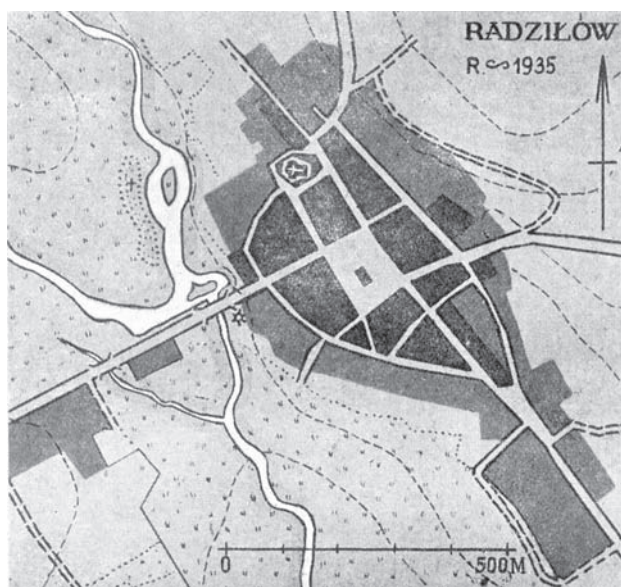
- [1] Bogdanowski J., *Ochrona zabytkowego krajobrazu kulturowego od województwa do gminy*, Krajobrazy 18(30), W-wa 1998.
- [2] Dumala K., *Przemiany przestrzenne miast i rozwój osiedli przemysłowych w Królestwie Polskim w latach 1831-1869*, Ossolineum. PAN Instytut Historii Kultury Materialnej. 1974.
- [3] Gloger Z., *Dolinami rzek*, W-wa 1903.
- [4] Gloger Z., *Encyklopedia staropolska*, Wiedza Powszechna, W-wa 1985, t. I-IV.
- [5] Gloger Z., *Kłosy*, t. XX, 1874, nr 502.
- [6] Kałamajska-Saeed M., *Katalog Zabytków Sztuki w Polsce. Województwo Łomżyńskie t. IX. z. 1. Łomża i okolice*, PAN W-wa 1982.
- [7] Kałamajska-Saeed M., *Katalog Zabytków Sztuki w Polsce, Województwo łomżyńskie t. IX z. 2. Ciechanowiec, Zambrów, Wysokie Mazowieckie i okolice*, PAN Warszawa 1986.
- [8] Kałamajska-Saeed M., *Katalog Zabytków Sztuki w Polsce, Województwo Łomżyńskie t. IX. z. 3. „Kolno, Grajewo i okolice*, PAN W-wa 1988.
- [9] *Miasta Polskie w Tysiącleciu*, praca zbiorowa. Ossolineum 1965.
- [10] *Podlasie. Przewodnik*, praca zbiorowa, Sport i turystyka MUZA SA, W-wa 1997.
- [11] Wejchert K., *Miasteczka polskie jako zagadnienie urbanistyczne*, Wydawnictwa Ministerstwa Odbudowy nr 8, W-wa 1947.

Wykaz zdjęć



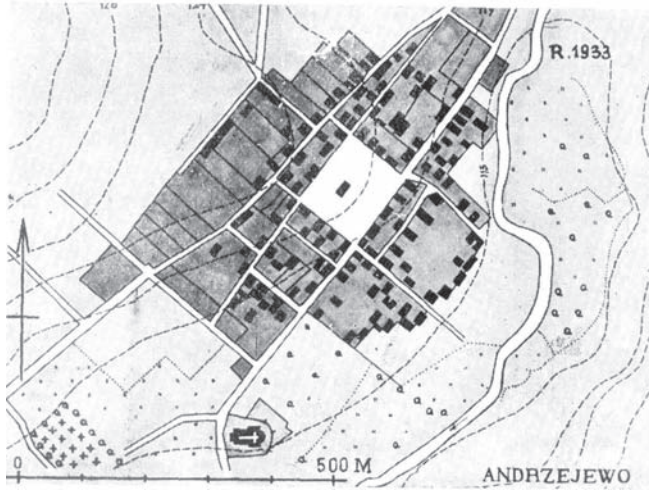
Rys. 1. Plan Wizny – Wejchert K. „Miasteczka jako” s. 154.

Fig. 1. Street map of Wizna, [11], p. 154.



Rys. 2. Plan Radziłowa – Wejchert K. „Miasteczka jako” s. 59.

Fig. 2. Street map of Radziłów, [11], p. 59.



Rys. 3. Plan Andrzejewa – Wejchert K. „Miasteczka jako” s. 124.

Fig. 3. Steet map of Andrzejewo, [11], p. 124.



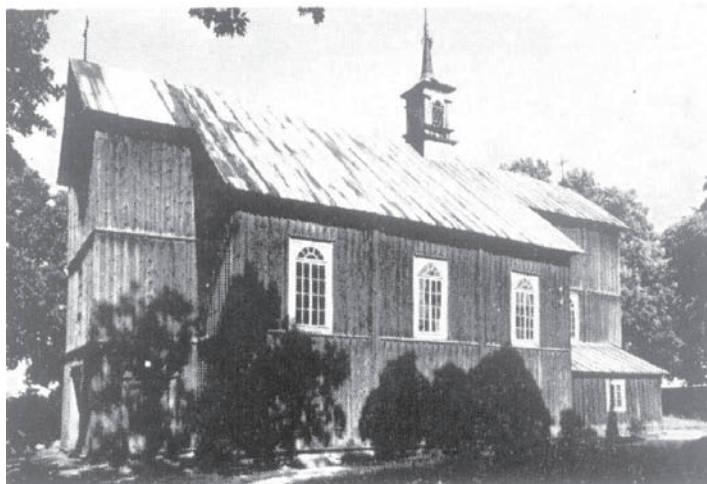
Rys. 4. Kościół w Wiznie – fot. Autorki.

Fig. 4. Church in Wizna – author's photo.



Rys. 5. Kościół w Andrzejewie – Kałamajska – Saeed M. „Katalog...Ciechanowiec, ...”, rys. 2.

Fig. 5. Church in Andrzejewo, [7], fig. 2.



Rys. 6. Kościół w Radziłowie – Kałamajska – Saeed M. „, Katalog...Łomża i ...”, rys. 38.
Fig. 6. Church in Radzilow, [6], fig. 38.



Rys. 7. Kościół w Wąsoszu – Kałamajska – Saeed M. „, Katalog...Kolno, ...”, rys. 1.
Fig. 7. Church in Wąsosz, [8], fig. 1.



Rys. 8. Rynek w Wiznie – fot. autorki.
Fig. 8. Marketplace in Wizna – autor’s photo.



Rys. 9. Zabudowa pierzei rynku w Wiznie – fot. autorki.

Fig. 9. Development around marketplace in Wizna – autor's photo.

Villages which have town's origin– urbanistic and landscape values

Dorota Gawryluk

*Białystok Technical University, Faculty of Architecture,
Department of History of Architecture and Historic Building Conservation,
ul. Grunwaldzka 11/15, 15-893 Białystok, email: d.gawryluk@pb.edu.pl*

Abstract: There are places called: Andrzejewo, Radziłów, Wąsosz, Wizna in north-east Poland. They have parallel history since medieval age, when small towns were located, in 1870 they lost rights of town and they are villages till today. You can see historical structure of small town from 18th and 19th century of north-east Poland here in Andrzejewo, Radziłów, Wąsosz and Wizna.

Key words: marketplaces of small towns, villages which lost rights of town, urbanistic values, landscape values.