



ICONOGRAPHISK POST  
NORDISK TIDSKRIFT FÖR BILDTOLKNING  
NORDIC REVIEW OF ICONOGRAPHY

NR 1/2, 2020

INNEHÅLL / CONTENTS

Förord / Editorial	3
<i>Lars Berggren</i> ICO 50år! Dåt看, nutid, framtid	6
<i>Harriet M. Sonne de Torrens</i> The Miracle of the Harvest. The Cistercians, French Connections and the Hegwald Workshop on Gotland	25
<i>Mereth Lindgren</i> † <i>Patroni Regni Svecie</i> – Sveriges rikets skyddpatroner	85
<i>Lars Berggren</i> Tubal-Kain och den mystiske smeden i Öja	129
<i>Fred Andersson</i> Iconography of the Labour Movement. Part 1: Republican Iconography, 1792–1848	153
<i>Bokrecensioner / Book reviews</i>	184

ICONOGRAPHISK POST • NORDISK TIDSKRIFT FÖR BILDTOLKNING  
NORDIC REVIEW OF ICONOGRAPHY NR 1/2, 2020. ISSN 2323-5586  
PP. 85–127.

**Mereth Lindgren** (1936–2000)

Ph.D., Docent in Art History, Senior antiquarian, Senior lecturer at Stockholm univ.

*Patroni Regni Svecie* – Sveriges rikets skyddspatroner

*Patroni Regni Svecie* – The Patron Saints of Sweden

**Abstract:** This article presents the Swedish “national” patron saints – *patroni regni Svecie* – as they emerged in liturgy and art from the latter part of the 14th century onwards. The author follows their development from the first written evidence in 1371 when they were first considered as a group, then consisting of SS. Erik, Sigfrid, Henrik and Eskil – all from the missionary period. By 1396, four more saints had already been added, SS. Botvid, David, Elin (Helena) and Birgitta. Each of them represented one of Sweden’s seven dioceses (the diocese of Strängnäs had two, Eskil and Botvid). St Olof was not officially one of the Swedish patron saints, but occurs frequently among them in altarpieces and mural paintings: in fact, the Norwegian national saint had had a dominant position in Sweden since the 12th century. In the middle of the 15th century the patron saints were still celebrated separately, each in their city and on their special day. But in 1474 an important decision was made at a council in Arboga: the introduction of a shared celebration for all the patron saints, *Festum Patronorum Regni Sueciae*. This evidently led to a large increase in the number of images of them: the article traces this development, and considers for instance local preferences and differences between the dioceses. A special rhythmical office was written for the new feast, in which St Ansgar, the first missionary in Sweden, was included among the *patroni regni svecie*. Special attention is given to the image of St Ansgar, the “apostle of the North”, whose portrait is strangely uncommon in Sweden, and the author gives several examples of images that in fact may be interpreted as St Ansgar.

**Keywords:** Sweden, Nordic Countries, Medieval Art, Altarpiece, Mural Painting, Patron Saint, Swedish Saint, St Ansgar, St Botvid, St Bridget, St David, St Elin/Helena, St Erik, St Eskil, St Henrik, St Sigfrid, St Olof, St Katarina of Vadstena, St Brynolf

## *Patroni Regni Svecie* Sveriges rikets skyddspatroner

*Mereth Lindgren †*



Fig. 1. Altarskåp från Antwerpen, från 1500-talets början, i Vaksala kyrka, Uppland. Höjd 385 cm, bredd 239 cm. I corpus scener ur passionshistorien, i flyglarna står helgon, bland dem fyra av Sveriges skyddspatroner: Erik och Birgitta, Sigfrid och Botvid.

Foto Christer Malmberg 2018.

Altarpiece from Antwerp, from the beginning of the 16th century, in Vaksala Church, Uppland, Sweden. In the central shrine scenes from the Passion of Christ, in the wings standing saints, among them four of the Swedish patron saints: Erik and Birgitta, Sigfrid and Botvid.

Vid riksdagen i Västerås 1544 höll Gustav Vasa ett flammande tal, där han med kraft angrep de katolska prelaterna, särskilt biskoparna, som inte böjde sig inför konungens makt. Som goda förebilder anförde han istället

the rätte gamla bisper, som här uthi riket i fordomtidh varit hafva, nämligen sankte Sifridh [sic!] och hans tri söstersöner, sanctus Ansgarius, s. Hindricus, s. Davidh, flere slike, hvilke thetta riket aller först komme till den christlige tro och Gudz sanne kunskap...<sup>1</sup>

I sin kritik mot biskoparna anför alltså kungen mot dem deras egna helgon. De gamla katolska helgon han hänvisar till är inga mindre än några av Sveriges rikets skyddspatroner, *patroni regni Svecie* (fig. 1).

Kyrkans helgon ingick i en noggrant reglerad himmelsk hierarki: uppifrån räknat änglar, apostlar, martyrer, bekännare, jungfrur och änkor. Inom dessa kategorier finner vi andra grupperingar som de 14 nödhjälparna och de fyra huvudjungfrurna [*virgines capitales*].

En helgongrupp som hittills uppmärksamats mer inom den liturgihistoriska än inom den konsthistoriska forskningen är Sveriges rikets skyddspatroner.<sup>2</sup> (De behandlas ibland under den mer oprecisa rubriken Nordiska helgon.) I det följande skall vi se närmare på denna viktiga helgongrupp i liturgi och bild.

### *Patroni Regni Svecie i historia och liturgi*

I skriftliga källor framträder rikets skyddspatroner för första gången som grupp år 1371.<sup>3</sup> Gruppen omfattar då endast fyra helgon, samtliga från missionstiden: Erik, Sigfrid, Henrik och Eskil.

Ett belägg för att dessa helgon redan tidigare hade ansetts särskilt betydelsefulla finns i den heliga Birgittas uppenbarelser, troligen från 1340-talet (VI:10).<sup>4</sup> Birgitta ger råd om hur en avliden skulle kunna räddas ur skärselden av sina vänner. Man kan för hans räkning

skicka sin offergåva till de förnämsta helgongravarna i Sveriges rike, där mycket folk plägar församlas av fromhet och för avlats skull, såsom till S:t Eriks, Sankt Sigfrids och andra sådana... [övers. av Tryggve Lundén, bd 3, 1958]

Att Birgitta själv skulle komma att föras till samma förnämliga helgongrupp hade hon nog knappast vågat tänka sig, men redan 1396 – fem år efter hennes kanonisering – förekommer hennes namn i ett avlatsbrev för Åbo domkyrka, där de nationella skyddshelgonen utökats också med Botvid, David och Elin (Helena).<sup>5</sup> Därmed omfattade gruppen åtta helgon, representerande de sju svenska stiftet, varav Strängnäs stift representerades av två helgon:

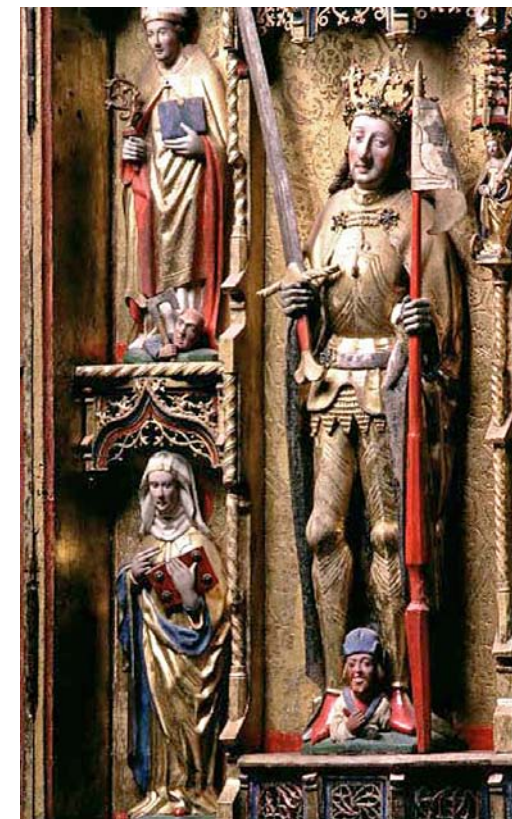
Erik – UPPSALA STIFT	fig. 2, 9, [18], 31
Sigfrid – VÄXJÖ STIFT	fig. 4, 11b, 12b, 15b, 16c, [28, 29], 32
Henrik – ÅBO STIFT	fig. 2, [17?], 38
Eskil – STRÄNGNÄS STIFT	fig. 5, 11c, 15a, 16d, 34
Botvid – STRÄNGNÄS STIFT	fig. 4, 11d, 14–16a, 21, 22, 35
David – VÄSTERÅS STIFT	fig. 3, [17?], 36
Elin – SKARA STIFT	fig. 6, 37
Birgitta – LINKÖPING STIFT	fig. 2, 11a, 12a, 13b, 16b, 20, 26, 38

Av dessa hör de sex manliga helgonen samt S. Elin till missionstiden i Sverige, 1000–1100-talen. Endast Birgitta levde senare, på 1300-talet. Fem räknades som martyrer (Erik, Eskil, Henrik, Botvid och Elin), de tre övriga till bekännarna, dvs. de som dött i tron utan att vara martyrer. Elin av Skövde hörde också, liksom Birgitta, till kategorien heliga änkor.

Ännu vid mitten av 1400-talet firades skyddshelgonen vart och ett på sin ort och på sin dag – av fromhet och för avlats skull, som Birgitta skrev. Detta framgår av en supplik om avlat för Viborgs slottskyrka, som Karl Knutsson år 1449 framlade för påven Nikolaus V.<sup>6</sup> Men, som Sven Helander har visat, kom nya signaler. 1465 instiftade ärkebiskopen Jöns Bengtsson en daglig mässa till

*Fig. 2. T.h. Erik, ovan t.v. Henrik (?) och nedan t.v. Birgitta. Altarskåp, 1475–1500, från regional verkstad (Mälardalen). Knivsta kyrka, Uppland.*

*To the right St Erik, to the left (above) maybe St Henrik, (below) St Birgitta. Altarpiece, 1475–1500, from a regional workshop. Knivsta Church, Uppland.*



Heliga Trefaldighets, jungfru Marias och rikets skyddshelgons lov.<sup>7</sup> Året därpå återinvigdes efter en ombyggnad högaltaret i Uppsala domkyrka, varvid det likaledes helgades till Treenigheten, jungfru Maria och rikets *patroni*, till vilka lades också domkyrkans egna skyddspatroner.<sup>8</sup>

År 1474 skedde något som fick avgörande betydelse för den fortsatta utvecklingen. Vid ett provincialkoncilium i Arboga inrättades en gemensam fest för rikets skyddshelgon, *Festum Patronorum Regni Sueciae*.<sup>9</sup> Den fick högsta festgrad, *totum duplex*, och skulle firas söndagen efter oktavdagen av *Visitatio*, Marie besökelses fest den 2 juli, dvs. cirka 10–16 juli. Ett rimofficium skrevs till den nya festen, som med Tryggve Lundéns formulering skulle kunna karakteriseras som en nationell allhelgonadag.<sup>10</sup> Till rikets skyddspatroner räknas nu också Ansgar, som intar den centrala platsen i officiet.



Fig. 3. David av Munktorp. Kalkmålning, ca 1450. Överselö kyrka, Södermanland.  
St David of Munktorp. Mural painting, c. 1450. Överselö kyrka, Södermanland.

Fig. 4. T.v. Botvid, "Södermanlands apostel", med yxa och fisk, t.h. Sigfrid klädd i biskopsskrud och hållande karet med de tre systersonerna. Kalkmålning, ca 1450. Överselö kyrka, Södermanland.

To the left St Botvid, "the apostle of Södermanland", with an axe and a fish, to the right St Sigfrid, dressed as a bishop, holding a container with his three nephews. Mural painting, c. 1450. Överselö Church, Södermanland.



Fig. 5. Eskil. Kalkmålning, ca 1450, tillhör Tierpsgruppen. Enångers kyrka, Hälsingland.  
St. Eskil. Mural painting, about 1450. Enångers Church, Hälsingland.



Fig. 6. Elin av Skövde. Pannämålning tillhörig altarskåp, 1475-1500, från regional verkstad. Norra Ny kyrka, Värmland.  
St. Elin (Helena) of Skövde. Panel belonging to an altarpiece, 1475-1500, from a regional workshop. Norra Ny Church, Värmland.

Rimofficiet är bevarat i sex brevriarier, tre från Uppsala och ett från vardera Strängnäs, Västerås och Åbo stift.<sup>11</sup> Däremot saknas det i brevriarierna från Skara, Växjö och Linköping, vilket skulle kunna tyda på att festen inte har firats i dessa stift. Å andra sidan finns indicier av annat slag om att festen iakttagits också i dessa stift: i Vadstena kloster skrev Birgittinnunnan Ingeborg Gertsdotter omkring år 1460 *Fjorton råd om ett gudligt leverne*.<sup>12</sup> Här ges rådet att börja dagen med bön, att betrakta sina synder var dag, att meditera över Kristi fem sår. Det fjortonde rådet lyder: "Trösta först och främst på Guds helga nåd, mildhet, hjälp och bistånd. Därnäst på jungfru Maria och ert Rikes helga patroner." Härefter räknas flertalet av skyddshelgonen upp: Erik, Henrik, Eskil, Sigfrid, Birgitta och Helena [Elin] (David och Botvid nämns ej), vidare i det övriga Norden Knud konge och Knud hertug i Danmark samt S. Olof, Norges högste patronus och beskyddare.

Skyddshelgonens fest kom att ytterligare byggas ut under 1400-talets slut. Till skyddspatronernas rad fogades Katarina av Vadstena (fig. 7) samt slutligen Brynolf, biskop i Skara 1278–1317 (skrinlagd 1492; fig. 8). Katarinas skrinläggning ägde rum den 1 augusti 1489, och firades med en stor translationsfest i Vadstena klosterkyrka. Denna inleddes dagen innan med att ärke-



Fig. 7. Katarina av Vadstena. Kalkmålning, 1400-talets slut, tillhör Tierpsgruppen. Enångers kyrka, Hälsingland.

St. Katarina av Vadstena. Mural painting, end of the 15th century. Enångers Church, Hälsingland.

To the right: St Brynolf of Skara. Wooden sculpture, end of the 15th century, regional workshop (Västsvrige). From Ornunga Church, Västergötland, now at the Museum of Gothenburg.



Fig. 8. Brynolf av Skara. Fristående träskulptur, 1400-talets slut. Regional verkstad (Västsvrige). Från Ornunga, Västergötland, nu på Göteborgs stadsmuseum, inv. nr 341.

biskopen Jacob Ulvsson och en rad andra biskopar och ”vördnadsvärda fäder” trädde in i brödrakoret och där åhörde en drygt två timmar lång predikan på latin (den var ju riktad till prästerna, inte till folket) av kaniken i Uppsala, Jacob Gisleson.<sup>13</sup> Han tar åhörarna med sig på en mäktig vandring genom hela frälsningshistorien, från skapelsen via patriarker och profeter, försoningen i Kristus, apostlar och vittnen. I Sverige hade Gud verkat först genom missionshelgon från utlandet: Ansgar, Sigfrid, Eskil, Henrik och David, därefter genom svenskar: Botvid, Elin, Birgitta och slutligen Katarina, alla landets *patroni*. Predikan är späckad av citat ur *Skyddshelgonens officium* [jfr Lundén 1952]. Visserligen hölls denna predikan i Linköpings stift vid skrinläggningen av ett östgötahelgon. Men det handlade långtifrån om någon lokal händelse, utan om en tilldragelse av riks betydelse, som skedde i närvaro av rikets främsta män med riksförståndaren Sten Sture och ärkebiskopen Jacob Ulvsson i spetsen. Predikan som hölls av denne uppsalakanik bidrar ytterligare till bilden av ärkestiftets aktiva roll i lanserandet av de nationella skyddshelgonen. Liturgihistoriskt pekar allt på att det är Uppsala stift som tagit initiativet till firandet av Sveriges skyddspatroner – en nationell satsning, till vilken naturligt nog ärkestiftet bör ha haft de största förutsättningarna.

### *S. Erik och S. Olof*

En fråga som måste beröras är förhållandet mellan helgonkungarna Erik och Olof (fig. 9). Den senare räknades officiellt inte till de svenska skyddspatronerna, men uppträder ständigt tillsammans med dem i altarskåp och kalkmålningar.

Kulten av det norska nationalhelgonet hade redan från 1100-talet varit dominerande även i Sverige. Tillika med i första hand S. Erik och S. Lars, var S. Olof Uppsala domkyrkas skyddspatron. I domens norra portal stod hans bild (fig. 10), blickande mot norr, mot Nidaros, dit pilgrimsskarorna strömmade för att besöka hans grav.

Till Nidaros utgick, i varje fall från mitten av 1200-talet, en Olofsskatt, som betalades inte bara i Norge utan även i stora delar av Sverige, främst den norra delen. Att skatten erlades i Jämtland, som kyrkligt hörde till det svenska ärkestiftet, var kanske inte så märkligt, eftersom detta landskap politiskt var norskt. Men Olofsskatten utkrävdes också av folket i alla de andra nordliga landskapen i Sverige, Hälsingland, Medelpad, Ångermanland osv. (Härjedalen hörde däremot till Norge).



Fig. 9. Erik och Olof i altarskåpet i Litslena kyrka, Uppland. Se även s. 103 och fig. 15.

*St Erik and St Olof in the altarpiece in Litslena Church, Uppland. See p. 103 and fig. 15.*

Fig. 10. Olof, Uppsala domkyrka. Skulptur i kalksten, sannolikt från 1300-talets början. Höjd 166 cm. Tidigare placerad i norra portalens trymå, 2004 ersattes den där av en kopia och originalet placerades inne i kyrkan. Se vidare not 15. Foto Olle Norling, Upplandsmuseet.

*St Olof, in Uppsala Cathedral. Limestone sculpture, probably from the beginning of the 14th century. Height 166 cm. Formerly in the north portal as a mullion sculpture, in 2004 it was substituted by a copy and the original placed inside the church.*

Detta förhållande var en nagel i ögat för det svenska ärkestiftet. Uppsala hade visserligen kulten av Erik den helige, men denna hade långtifrån samma folkliga genomslagskraft som S. Olofskulten, och pilgrimsskarorna till S. Eriks grav i Uppsala var betydligt glesare än de till Nidaros. Vid mitten av 1200-talet, då domkyrkan i (Gamla) Uppsala hade brunnit, begärde man tillstånd hos på-



ven att få flytta det svenska ärkesätet härifrån till Östra Aros. Så skedde: 1273 kunde man högtidligen överföra S. Eriks relikier till Östra Aros, som nu fick namnet Uppsala, där den nya domkyrkan stod under byggnad. Ett väsentligt resultat av överflyttningen blev att Uppsalastiftets betydelse i förhållande till Nidaros markerades. Ett tecken på att Erikskulten blivit påtagligt förstärkt vid denna tid är att domkyrkan år 1232 benämndes S. Lars men 1268 anges vara helgad åt S. Erik och S. Lars.<sup>14</sup> Till legenden förs nu att Erik dödats i Östra Aros, något som tycks ha lanserats först i anslutning till flyttningen av ärkesätet till Östra Aros vid 1200-talets mitt.

Den nämnda Olofsskatten blev föremål för mycken skarp brevväxling under 1200-talet – Nidaros var naturligt nog inte benäget att släppa ifrån sig en så förnämlig inkomstkälla. Slutligen löstes problemet på ett närmast genialt sätt: 1314 förklarade de norrländska landskapen att den fasta Olofsskatten inte längre skulle erläggas till Nidaros utan till deras eget ärkestift. Detta vore inte att betrakta som ett löftesbrott – gärden gavs ju fortfarande till S. Olof. I Uppsala domkyrka, där S. Olof som nämnts sedan länge var en av skyddspatronerna, inrättades ett Olofsaltare, där mässfirandet skulle bekostas av de norrländska skattepengarna.

Erikskulten förefaller egendomligt anemisk: den tycks med alla medel drivas från Uppsala stift och är knappast spridd därutöver, inte ens i Västergötland, varifrån Eriksätten stammade. Till skillnad från den folkliga Olofskulten, tycks den ha varit en "elitkult", framdriven av den kyrkliga och politiska aristokratin (vanligen samma personer). Det är inte osannolikt att det från uppsalastiftet lanserade firandet av de svenska skyddspatronerna varit ett verktyg i den råddande "konkurrensen" mellan S. Olof och S. Erik.<sup>15</sup>

### *Patroni Regni Svecie i bilder*

Hur ter sig då mönstret vad gäller bildframställningar av skyddspatronerna? Bilden av ett helgon är tätt sammanvävd med kulten. Eftersom kulten av skyddspatronerna tycks vara ganska sen – från 1300-talets mitt – är också bildframställningarna av denna helgongrupp naturligt nog sena. Visserligen finns romanska bilder av enstaka helgon, men detta säger ingenting om kulten av gruppen av svenska skyddshelgon.

Men utvecklingen av kulten under 1400-talet, och i synnerhet införandet av den stora skyddshelgonfesten 1474, tycks ha medfört närmast en explosion av



Fig. 11 a–d. Skyddhelgonen i altarskåpet i Rystad kyrka, Östergötland: (fr.v. på detta uppslag) Birgitta tillsammans med Gertrud av Nivelles, Sigfrid, Eskil och Botvid. 1400-talets senare del, från regional verkstad, Östergötland.

bilder i altarskåp och kalkmålningar. Tiden verkade också till bildens förmån: de ekonomiska förutsättningarna var goda, och man slog valv och målade dem, köpte in altarskåp och dyrbara textilier, böcker och liturgiska kärl i stor myckenhet.

I bildernas fördelning bekräftas det liturgiska mönstret. I tre stift kan, som nämnts, kulten inte beläggas, i Skara, Linköping och Växjö. Vad som talar för att den ändå existerade är de bevarade bilderna, i ett litet antal altarskåp där skyddspatronerna finns med som grupp. Ett otvetydigt exempel från Skara stift är altarskåpet i Kullings-Skövde, Västergötland, som i *corpus* innehåller bilder av Erik och Olof, Birgitta och Elin, i dörrarna bilder av Sigfrid, Eskil, David, Katarina samt Brynolf av Skara. Förekomsten av den sistnämnde daterar skåpet till efter 1492, då Brynolf skrinlades. Från Linköpings stift kan nämnas altarskåpet i Rystad, Östergötland, med Sigfrid, Eskil, Botvid och stiftshelgonet Birgitta (fig. 11a–d), samt det utsökta importskåpet i Högsby, Småland (fig. 12),

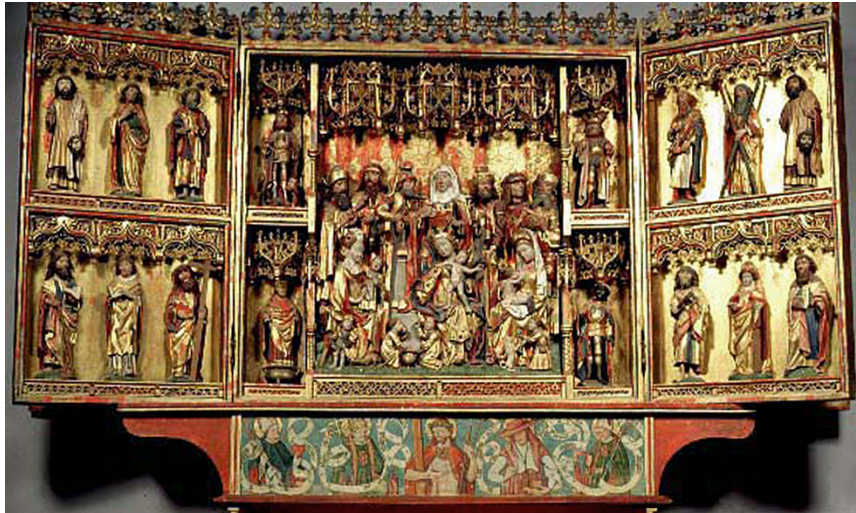


The patron saints in the altarpiece in Rystad Church, Östergötland: (from left to right) St Birgitta together with Gertrude of Nivelles, St Sigfrid, St Eskil and St Botvid. About 1450-1500, from a regional workshop, Östergötland.

där Erik och Olof står i *corpus* medan de målade flyglarna visar bilder av Birgitta och Katarina (fig. 12a), Sigfrid (fig. 12b) och Henrik (jämte andra helgon).

Till skillnad från dessa stift finns en betydande mängd bilder från Uppsala stift bevarade, liksom i något mindre mån från Strängnäs stift. Det tydligaste och rikaste fältet för ett studium av skyddspatronernas bilder utgör altarskåpen. Något skåp som omfattar en komplett uppsättning är inte bevarat, däremot ett påtagligt stort antal altarskåp som idag innehåller upp till fem identifierbara helgon ur denna krets, samt dessutom ett par oidentifierbara biskopar, ibland också ett ordenshelgon, kanske S. David.

De flesta altarskåpen är stilmässigt daterbara till 1400-talets sista tredjedel. Antalet kan ses som ett tydligt tecken på att kulten av skyddshelgonen vid denna tid fått ett påtagligt uppsving, dels genom den i Uppsala domkyrka 1465 instiftade mässan, dels genom det övergripande beslutet om skyddshelgonens fest 1474.



*Fig. 12. Altarskåpet i Högsby kyrka, Småland. Nordtyskt arbete, ca 1500. Höjd 192 cm, bredd 192 cm.*

*The altarpiece in Högsby Church, Småland. From northern Germany, c. 1500. Height 192 cm, width 192 cm.*



*Fig. 12a. Birgitta med dottern Katarina. Pannämålning på dörr till altarskåpet i Högsby, Småland.*

*St Birgitta with her daughter Katarina. Panel on a wing of the altarpiece in Högsby, Småland.*



*Fig 12b. Sigfrid i biskopsskrud. Pannämålning på dörr till altarskåpet i Högsby, Småland.*

*St Sigfrid, dressed as a bishop. Panel on a wing of the altarpiece in Högsby, Småland.*

Att mer exakt bedöma effekten av beslutet 1474, som ju gällde hela riket, är svårt eftersom någon exakt datering av altarskåpen sällan föreligger. Men låt oss pröva en jämförelse mellan två relativt fast daterade skåp, båda importarbeten från Lübeck, båda också välbevarade och kompletta: S. Nicolai (Storkyrkan) i Stockholm (senare i Österåker, Uppland; nu i Historiska museet, Stockholm) genom inskrift daterat till 1468, och Sorunda (Sörmland), på goda grunder daterat till omkring 1495, då en ombyggnad av kyrkan skedde.<sup>16</sup>

År 1468 beställde man till Storkyrkan i Stockholm ett överdådigt stort och figurrikt altarskåp, en triptyk med dubbla flyglar. Det är av vanlig nordtysk typ med en framställning av Korsfästelsen i *corpus* samt med apostlar och andra helgon runt omkring. Bland de 16 helgonen (utöver apostlarna) möter vi Erik, Olof och Birgitta (fig. 13a–b). Dessutom finns tre biskopar utan personliga attribut och därför nu anonyma, vilka kan ha föreställt Sigfrid, Henrik och/eller Eskil. Men någon av dem bör rimligen ha representerat S. Nikolaus i hans egen kyrka. Här kan alltså högst fyra av Sveriges skyddspatroner ha funnits med i helgonskaran.

Altarskåpet i Sorunda (Strängnäs stift) är mindre, men av samma höga kvalitet (fig. 14). Mittscenen visar Pingstundret, ett mycket ovanligt motiv i ett altar-



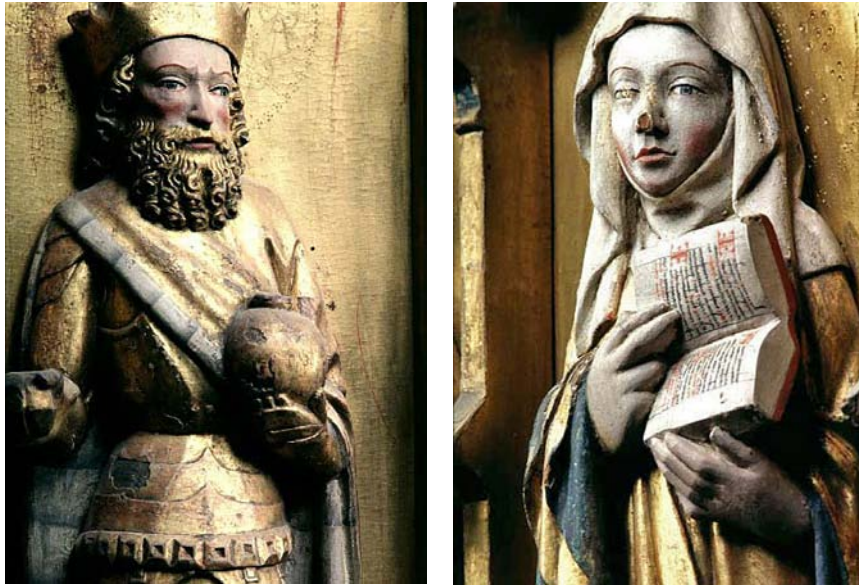


Fig. 13a–b. Olof och Birgitta. Helgonen står i helfigur i ett altarskåp som ursprungligen tillverkades för Storkyrkan i Stockholm, därefter i Österåker kyrka, Uppland. Sedan 1867 i Historiska museet, Stockholm (SHM, inv. nr 3753). Nordtysk verkstad, 1468.

*St Olof and St Birgitta. The saints are standing in an altarpiece originally made for Storkyrkan (St Nicolai) in Stockholm, later placed in Österåker Church, Uppland. Since 1867 in the Swedish History Museum, Stockholm. North German workshop, 1468.*

skåp. Fjorton (14) helgon och två profeter omger centralscenen. I *corpus* står S. Martin och S. Lars, troligen kyrkans skyddspatroner. I flyglarna återfinns Johannes Döparen, Anna själv tredje samt två jungfrur, Barbara och Katarina. De sju återstående platserna intas av S. Erik, Eskil, Botvid och Birgitta, samt den allstädes närvarande Olof, därtill en abbot och en biskop, båda utan specifika attribut. I denna kontext förefaller det ytterst sannolikt att abboten är S. David. Om biskopen är Sigfrid, Henrik eller rentav Ansgar går inte att bedöma. Visserligen fattas Elin och en eller två av biskoparna. Men det är rimligt att betrakta Sorundaskåpet som ett tecken på att några år efter införandet av skyddspatronernas fest vördas *Patroni Regni Svecie* som grupp. I samband med den större ombyggnaden av kyrkan omkring 1495, då också långhusvalven tillkommit, har sannolikt högaltaret vigts till – utöver S. Martin och S. Lars – även Sveriges skyddspatroner.



Fig. 14. Altarskåpet i Sorunda kyrka, Södermanland. Nordtyskt arbete, 1475–1500. Höjd 205 cm, bredd 187 cm. Foto Bengt A Lundberg, Riksantikvarieämbetet (Wikimedia commons).

*The altarpiece in Sorunda Church, Södermanland. Made in northern Germany, 1450–1500. Height 205 cm, width 187 cm.*



Fig. 14a. Botvid i Sorunda kyrkas altarskåp. Polykromeringen är sekundär. Helgonens attribut är till stor del rekonstruerade, vilket försvårar identifikationer.

*St Botvid in the altarpiece of Sorunda Church. The polychromy is not original. The attributes of the saints are largely reconstructed, making their identification difficult.*



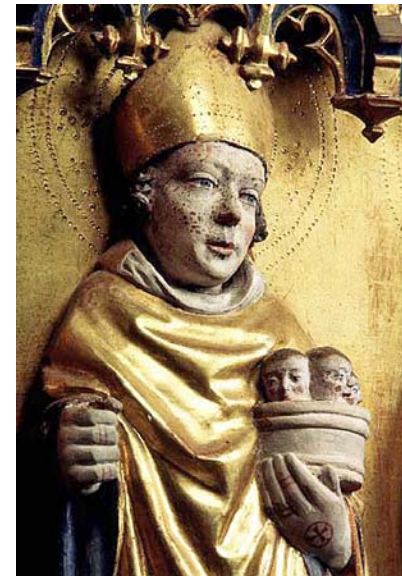
*Fig. 15. Altarskåpet i Litslena kyrka, Uppland. I mitten den apokalyptiska madonnan, brövid står bland andra Erik och Olof (se fig. 9), Birgitta, Botvid, Eskil, Sigfrid och (ev.) Henrik. Nordtyskt arbete, 1475–1500. Höjd med predellan 254 cm, bredd 205 cm.*

*The altarpiece in Litslena Church, Uppland. In the central part the apocalyptic Madonna, beside her and in the wings stand saints, among them Erik and Olof (see fig. 9), Birgitta, Botvid, Eskil, Sigfrid and (possibly) Henrik. Made in northern Germany, 1475–1500. Height with the predella 254 cm, width 205 cm.*



*Fig. 15a. Botvid och Eskil i Litslena kyrkas altarskåp.*

*Botvid and Eskil in the altarpiece of Litslena Church.*



*Fig. 15b. Sigfrid i Litslena kyrkas altarskåp. St Sigfrid in the altarpiece of Litslena Church.*

I Uppsala ärkestift finns en rad altarskåp bevarade, vilka visar klar stilistisk släktskap. De har tidigare attribuerats till en Bertil målare i Stockholm men anses nu snarare ha tillverkats i en eller flera närstående ateljéer i Lübeck, alla under tiden cirka 1475–1500. Ett av de ståtligaste, tillika mest välbevarade, altarskåpen i denna grupp är det i Litslena (fig. 15).<sup>17</sup> Kring bilden av den apokalyptiska Madonnan, omgiven av glatt sjungande och musicerande änglar, grupperar sig Erik, (Olof), och Birgitta, Eskil och Botvid (fig. 15a), Sigfrid (fig. 15b) och möjligen Henrik. Skåpen i Möja (nu i Historiska museet, Stockholm) och Gamla Uppsala hör till samma grupp, liksom vissa altarskåp i andra stift, bl.a. det i Rystad i Östergötland (fig. 11a–d).

Att få någon fullständig uppfattning om materialets ursprungliga omfattning är dock omöjligt (i och för sig gäller ju denna begränsning all medeltida konst). Svårigheterna beträffande altarskåpen är att vi inte känner till det ursprungliga antalet inköpta altarskåp. I många kyrkor har bevarats enstaka bilder, som kan utgöra en rest av ett skyddshelgonskåp (Alsike), ibland sekundärt uppsatta på predikstolar (Hätuna) eller t.o.m. exteriört, som på sakristietorget i Vallby. I vissa fall har figurerna återanvänts i ett nygjort skåp. Till Rimbo (Uppland) skänktes 1645 ett ståtligt förgyllt barockaltarskåp, kanske ett krigsbyte, i vilket några medeltida träskulpturer sattes in. Många av de bevarade figurerna



*Retable in Grangärde Church, Dalarna. Regional workshop, about 1450. Height 106 cm, width 209 cm. It is unique because its saints – apart from St Anne with the Virgin and the Child in the middle – are all Swedish.*

*Fig. 16. Retabel (altarskåp utan dörrar) i Grangärde kyrka, Dalarna. Regional verkstad (Mälardalen), ca 1450. Höjd 106 cm, bredd 209 cm. Skåpet är unikt: förutom mittfiguren, S. Anna-självtredje, så finns här uteslutande svenska helgon. Den heliga Anna (bergsmännens skyddspatron) flankeras på sin högra sida av Botvid, Birgitta och Sigfrid, på sin vänstra av Eskil, Katarina av Vadstena och Torkel.*



*Fig. 16c. Sigfrid.*



*Fig. 16d. Eskil.*



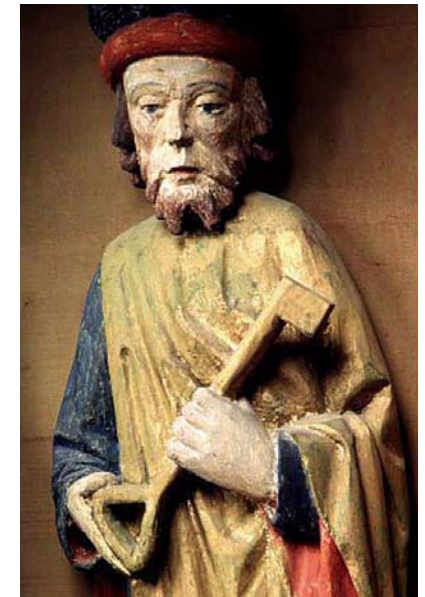
*Fig. 16a. Botvid.*



*Fig. 16b. Birgitta.*



*Fig. 16e. Katarina av Vadstena.*



*Fig. 16f. Torkel. Hans attribut, en klockkläpp, har felaktigt ersatts med en nyckel.*

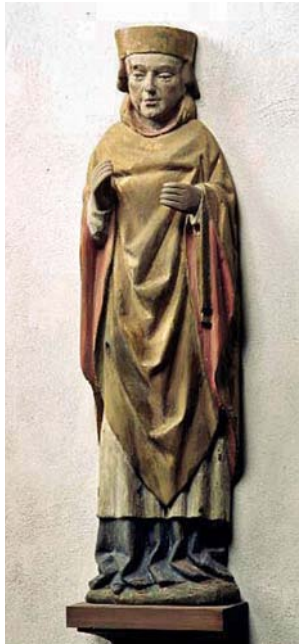


Fig. 17 (t.v.). Biskop utan attribut. möjligen Henrik – eller Ansgar?  
To the left:  
Bishop without attributes, possibly St Henrik – or St Ansgar?

Fig. 18. Helig kung, sannolikt Erik.  
A holy king, probably St Erik.

De två fristående skulpturerna, båda i Grangärde kyrka, Dalarna, ansluter i storlek, material och utformning till figurerna i retablet (se föregående uppslag), vilket tyder på gemensamt ursprung och att de är inhemska helgon.

The two wooden sculptures, both in Grangärde Church, Dalarna, are similar in size, material and form to the figures in the retable (see pp. 104–105), which indicates a common origin and that they are domestic saints.

har dessutom förlorat sina attribut, särskilt biskoparna (Vallby), varav det dock finns fyra i gruppen av *patroni*.

I två kyrkor, Grangärde och Övergran, finns idag bevarade ett så stort antal stilistiskt likartade figurer, varav 7–8 av skyddspatronerna, att man kan anta att de med stor säkerhet ursprungligen ägt var sitt komplett ”patroni-skåp”.

I Grangärde (Dalarna) tillverkades vid 1400-talets mitt ett skåp, där sju träskulpturer placerades (fig. 16): i mitten S. Anna-självtredje, flankerad av Botvid, Birgitta, Sigfrid, Eskil, Katarina av Vadstena samt Torkel (fig. 16a–f), den senare ett lokalthelgon i Västerås stift och Kumla kyrkas skyddspatron. Men ytterligare två i gruppen är bevarade separat, en helig konung, rimligen Erik (fig. 18), samt en biskop utan personliga attribut, Henrik – eller kanske rentav Ansgar (fig. 17). Dock saknas stiftets eget helgon, David.<sup>18</sup>



Fig 19a. Anna-självtredje. Övergrans kyrka, Uppland. Från nu försvunnet altarskåp; 1475–1500. Se även bilder på ss. 119–121.

St Anne with the Virgin and the Child. Övergran Church. From a lost altarpiece; 1475–1500. Since 1717, the figures have been placed on the gallery barrier. See also images on pp. 119–121.



Fig. 19b. Torkel (Torgil). Hans attribut, en klock-kläpp, har felaktigt ersatts med en nyckel. Sekundär polykromering.

St Torkel (also Torgil). Övergran Church, Uppland. His attribute, a bell clapper, has been wrongly replaced by a key. Secondary polychromy.

Denne helige abbot finns däremot med i den rad av skyddshelgon, som nu är uppsatta på barriären till orgelläktaren i Övergran (Uppland): utöver David (fig. 36) – Erik (och Olof), Sigfrid, Botvid, Eskil, Birgitta (fig. 31, 32, 34, 35, 38) och en anonym biskop, Henrik eller Ansgar. Härutöver finns Torkel (fig. 19b), liksom i Grangärde, samt tre för ärkestiftet särskilt viktiga helgon: Anna (fig. 19a), Johannes döparen och Lars (samtliga hade altaren i Uppsala domkyrka). Skulpturerna i Övergran är alla märkta på baksidan för att underlätta inplaceringen av figurerna när skåpet hade levererats monteringsfärdigt till kyrkan. Här har använts alfabetets bokstäver från A (S. Sigfrid) till T (S. Anna). Kanske har de varit fler – man kan jämföra med Litslenaskåpet, som har 24 bilder. I bokstavsraden finns minst sex luckor som har betecknat nu försvunna bilder. Här kan de saknade skyddspatronerna haft sina platser: Ansgar, Elin, möjligen Katarina av Vadste-



Fig. 20. Birgitta och Olof i Vaksala altarskåp. Detalj av fig. 1. Foto Christer Malmberg 2018. Birgitta and Olof in the altarpiece in Vaksala Church, Uppland. Detail of fig. 1.

na – om skåpet tillkommit efter 1489, då hennes skrinläggning skedde.

Av dessa exempel framgår att under 1400-talets sista decennier beställningarna måste ha strömmat in till de lubeckska verkstäderna och troligen också till de svenska. Ibland förefaller det att ha pågått ”serietillverkning” av helgonbilderna: i varje fall måste man ha använt samma förlagor eller skisser i de skilda verkstäderna. Jämför exempelvis Birgitta med sin märkligt tväroppna bok i uppländska Gamla Uppsala, Litslena (fig. 15, nedre raden, längst t.h.) och Österåker (fig. 13b), Möja och Övergran (fig. 38), Össebygarn och Västra Ryd, i Grangärde (Dalarna; fig. 16b) och Vist (Östergötland) – eller Botvid med sin stora fisk i Litslena (fig. 15a), Orkesta, Övergran (fig. 35), Grangärde (fig. 16a), Rystad (fig. 11d) och Vist. Olika händer har skurit bilderna, men de har arbetat i samma miljö och efter samma förlagor.

Något decennium senare gick beställningar även till Nederländerna, det nya centrum för altarskåp och liturgiska textilier. Från Antwerpen inköptes ett märkligt skåp till Vaksala kyrka strax invid Uppsala (fig. 1).<sup>19</sup> I corpus återfinns skulpterade scener ur passionshistorien, som vanligt i flandriska skåp. Men flyglarna upptas av rader av skulpterade helgon, ungefär som i de vid det här laget omöjliga tyska skåpen. Här återfinns flertalet av skyddspatronerna: Erik (och Olof), Birgitta (fig. 20), Sigfrid och Botvid. Härtill kommer två oidentifierade biskopar, den ene med bok, den andre med ett svårtolkat attribut. Också i Ytterselö (Södermanland) finns ett mycket vackert altarskåp, men med endast de två sörmändska skyddspatronerna, Eskil och Botvid. Från Bryssel inköptes omkring 1520 ett stort altarskåp till Västerås domkyrka. På de yttre flyglarna har målats S. Erik,



Fig. 21. Botvid i Enångers kyrka, Hälsingland. Kalkmålning (Tierpsgruppen), ca 1475–1500. Botvid in Enångers Church, Hälsingland. Mural painting, 1475–1500.

Fig. 22. Botvid. i Älvkarleby kyrka, Uppland. Kalkmålning (Tierpsgruppen), ca 1500. Botvid in Älvkarleby Church, Uppland. Mural painting, c. 1500.



framställd som en ståtlig renässansfurste samt S. Birgitta som mottar en uppenbarelse stående vid sin skrivpulpet i ett vackert landskap.

Också i kalkmålningar främst i Uppsverige återfinns vi Sveriges skyddspatroner, om än långt ifrån så ofta som i altarskåpen. Här är tidsfördelningen en annan. De återfinns i det tidiga 1400-talsmålertiet:

#### Uppland:

Tensta, 1437: Erik, Birgitta, David, kanske Elin<sup>20</sup>

Litslena, från 1430–40-talen: Erik, (Olof), Sigfrid, Henrik<sup>21</sup>

Ärentuna, ca 1435: Erik, (Olof), Eskil, Botvid, David, Birgitta, troligen Henrik (relikier av helgonet var nedlagda i altaret)<sup>22</sup>

Sånga, ca 1450: Sigfrid, Eskil, Botvid, Birgitta, biskop – Ansgar? (fig. 27)<sup>23</sup>

#### Södermanland:

Överselö, ca 1450: David (fig. 3), Sigfrid och Botvid (fig. 4), Eskil, Erik, (Olof)<sup>24</sup>

Decennierna därefter domineras av Albert målare, som ingenstädes återger *patroni*. Ingen av hans uppdragsgivare har tydligen heller beställt bilder av dem, trots att det rör sig om den ifråga om kulten mycket aktuella tiden kring 1475.

Men mot slutet av seklet finner vi på nytt skyddspatronerna i kalkmåleriet, nu hos de målare som, utkonkurrerade av Albert, var verksamma i norra Uppland och Norrland. I de kyrkor som målats av Alfabetmästaren (tidigare kallad Eghil) framträder de var och en i sin valvkappa. Inte i någon kyrka finns alla skyddspatronerna med; flest dock i Börje (Uppland): Eskil, Botvid och Henrik, Birgitta och Katarina samt en helig abbot, rimligen S. David. Att samma förlaga ofta har använts är tydligt. Så framställs exempelvis Botvid på likartat sätt i Börje och Älvkarleby (fig. 22; Uppland) samt i Ytterlännäs (Ångermanland), klädd i fotsid dräkt, med kortskaftad yxa över vänster axel och en horisontell hållen fisk i högra handen (spegelvänt i Enånger, Hälsingland, fig. 21, och Årsunda, Gästrikland).

Samma ikonografiska mönster har också använts i Tortuna kyrka i Västmanland. Kalkmålningarna i denna kyrka är utförda av en anonym mästare utanför de vanliga grupperingarna, Tortunamästaren, troligen cirka 1490–1503.<sup>25</sup> I Tortunas ytterligt intressanta bildprogram ingår, liksom i Sänga, flera av skyddspatronerna. I själva verket finns här den mest kompletta uppsättningen av skyddshelgon som vi har i svensk konst: Erik (och Olof), Eskil och Botvid, Henrik och David, troligen Birgitta samt Katarina av Vadstena (dessutom flera andra nordiska helgon, som Torkel, Sunniva, Hallvard och Knut). Identifikationerna är inte alltid klara; så har ett helgon tolkats som antingen Elin eller Lucia. Men här finns också en biskopsbild av största intresse (långhusvalvets nordöstra kapp). Biskopen, som är målad i en medaljong, håller en kyrkomodell i handen (fig. 23). Anna Nilsén ser honom som en anonym ”stiftarbiskop”. Bengt Ingmar Kilström tolkar honom däremot, utan egentlig motivering, som S. Ansgar – en djärv tolkning med tanke på att dittills inte en enda bild av denne vår förste missionär hade konstaterats.<sup>26</sup> Låt oss pröva denna tolkning.

### *Bilden av S. Ansgar*

Den som i skaran av skyddspatroner borde vara den viktigaste av alla vore ju S. Ansgar – den sachsiske munken från Corbie, ärkebiskopen av Hamburg-Bremen, ”Nordens apostel”. Trots hans speciella ställning som Sveriges förste missionär var han ett av de helgon som sist tillfördes gruppen av svenska rikspatroner, dvs. först i 1400-talets slutskede.

Under den tidigare medeltiden hade Ansgar närmast glömts bort. Förklaringen kan vara att hans missionsverk på 800-talet egentligen inte gav några



*Fig. 23. S. Ansgar? Kalkmålning i Tortuna kyrka, Uppland. Tortunamästaren, troligen 1490–1503. Efter Pegelow 2006, s. 25 (som daterar till 1400-talets senare del).*

*A representation of St Ansgar? Mural painting in Tortuna Church, Uppland. The saint is dressed as a bishop and holding a model of a church in his right hand. Dated to the latter half of the 15th century, possibly 1490–1503.*

bestående resultat. Men tillsammans med de övriga skyddspatronerna återkommer han alltså, om än sent. I det ovan nämnda rimofficiet till skyddspatronernas ära intas den centrala platsen av ”den vördnadsvärde och gudfruktige fader Ansgar”.<sup>27</sup> Matutinens två första nocturner ägnas honom. Först i den tredje och sista nocturnen (de tre sista läsningarna) i matutinen nämns de övriga skyddshelgonen.

Visserligen är alltså S. Ansgar, som Sven Helander skriver, ”rikets till tiden förste patronus och en av de sist erkända”.<sup>28</sup> Men det är ändå ett märkligt faktum att medan det finns ett överflöd av bilder av de övriga skyddspatronerna, ja t.o.m av S. Katarina, som lika sent fördes in i kretsen, har man inte kunnat peka på mer

Fig. 24. S. Ansgar. Träskulptur i St. Petri kyrka, Hamburg. Troligen av Bernt Notke, ca 1480–90. Foto Membeth, Wikimedia commons (CC0).

St. Ansgar. Wooden sculpture in St Petri Church, Hamburg, Germany. Most likely by Bernt Notke, about 1480–90.



än en enda medeltida bild av S. Ansgar i det medeltida Sverige, den nyss nämnda i Tortuna.

Nu hörde ju Ansgar inte endast till den svenska missionshistorien. I Nordtyskland, Ansgars hemland, har inte överraskande bevarats bilder av helgonet, ett dussintal av varierande slag: några träskulpturer och kalkmålningar, en glasmålning, ett epitafium samt sigill.<sup>29</sup>

Den äldsta framställningen av S. Ansgar är en stensulptur i den romanska sydportalen i Borby kyrka vid Eckernförde (Schleswig; 1100-talets andra hälft).<sup>30</sup> I tympanonfältet tronar en ärkebiskop med pallium och bok, men utan personligt attribut och inte heller med någon inskrift. Identifikationen vilar på att kyrkans skyddspatron var S. Ansgar.

På några sigill från 1200–1300-talen återges S. Ansgar likaledes som ärkebiskop med kråkla och bok, så i Ansgarskapitlets sigill i Bremen varav det äldsta avtrycket stammar från 1242, liksom i sigill från cisterciensernunneklostret i Itzehoe.<sup>31</sup> Från samma kloster stammar också ett spänne från en biskopskåpa (ca 1450), där klostrets båda biskopliga skyddspatroner, S. Ansgar och S. Sixtus av Reims, återges. Här, liksom beträffande sigillen, identifieras helgonet endast genom inskrifter.



Fig. 25. T.v. Ansgar, klädd som biskop. T.h. Rimbart, hans medhjälpare och efterföljare. Kalkmålning från 1522 i Skive kyrka, Jylland. Foto Ingvar Glad.

To the left St Ansgar, dressed as a bishop. To the right Rimbart, his helper and successor. Mural painting from 1522 in Skive Church, Jutland, Denmark.

Först i några senmedeltida bilder förlänas S. Ansgar ett personligt attribut: en kyrkomodell, lämpligt för denne missionär och kyrkogrundare. Ståtligast av de tyska bilderna är en träskulptur i St. Petri kyrka i Hamburg (ursprungligen från domkyrkan; fig. 24). Den visar en biskop i full ornat och med biskopsinsignier. I vänster hand bär han en kyrkomodell, symbolen för en missionär och kyrkogrundare. Bilden kan dateras till 1480–90 och är troligen utförd av Bernt Notke, en attribution som är sannolik med tanke på bildens höga kvalitet, i synnerhet biskopens karaktärsfulla ansikte. I samma kyrka i Hamburg finns också ett epitafium från ca 1460, målat av Hans Bornemann. S. Ansgar är också här framställd med en kyrkomodell i handen.

I Danmark, dit Harald Blåtand kallade Ansgar redan 829, finns endast en absolut säker Ansgarsbild. Det är en kalkmålning från 1522 i Skive kyrka på Jylland, där en rad helgon sitter i blomkorgar i valven (fig. 25).<sup>32</sup> Ansgar är klädd som biskop men har i övrigt inga specifika attribut utan identifieras genom en inskrift. I samma valvkappa har dessutom målats Rimbart, Ansgars följeslagare och författaren till hans *Vita*.

En mindre säker identifikation är en målning på predellan till ett altarskåp från Løjt på Jylland från 1520 (fig. 26).<sup>33</sup> Bredvid S. Birgitta, annars sällan förekommande i Danmark, står en biskop i full ornat men utan andra attribut. Dock är han placerad framför en kyrka, på vilken han pekar med en tydlig gest. En plausibel tolkning vore att kyrkobyggnaden, i likhet med kyrkomodellen i bl.a. skulpturen i Hamburg, står för missionsverket och därmed karakteriserar S. Ansgar. Något hållbart alternativ till denna tolkning föreligger egentligen inte.

På denna ikonografiska grundval vilar identifikationen av Ansgar i Tortuna (fig. 23), där han med sin kyrkomodell, missionärens attribut, naturligt ingår i skaran av skyddspatroner. Men skulle det vara den enda bilden av honom i Sverige? Att Ansgar, Sveriges förste ärkebiskop, också framställs som biskop är naturligt. Även de övriga missionsbiskoparna återger man på detta sätt för att visa deras ämbetsstatus. Som biskop uppfattades han helt självklart av Gustav



Fig. 26. Birgitta och möjligen Ansgar, i biskopsskrud. Løjt kyrka, Jylland, detalj av målning på predellan till ett altarskåp från 1520. Foto Jens Bruun 2007.

*St Bridget and possibly St Ansgar, dressed as a bishop. Løjt Church, Jutland, Denmark. Detail on the predella of an altarpiece from 1520. The identification is strengthened by his pointing towards a church building, a symbol of his missionary work and his normal attribute (cf. fig. 24).*



Fig. 27. Ansgar? Sånga kyrka, Uppland. Kalkmålning (Tierpsgruppen), ca 1450/1470.

*S. Ansgar? Sånga Church, Uppland. Mural painting, about 1450/1470.*

Vasa. Rimligen hade kungen sett bilder av Ansgar, liksom av Sigfrid, Henrik och de andra biskopshelgonen.

Nu finns det i den bevarade medeltidskonsten i Sverige ett oräkneligt antal anonyma biskopar utan personliga attribut, särskilt träskulpturer från altarskåp. Inte minst gäller detta i åtskilliga av de skåp, som rymmer flera andra av skyddspatronerna. Men här finns inte underlag för några säkra identifieringar.

Vad vi måste söka efter är istället den för Ansgar specifika kyrkomodellen, ett attribut som inte är vanligt förekommande. Kvinnliga helgon med kyrkomodell finns flera, främst S. Gertrud, men också den i Linköpings stift hyllade S. Ingrid, grundare av det kvinnliga dominikanklostret i Skänninge.

I Sånga kyrka skall en S. Gertrud enligt tillgänglig litteratur finnas målade på en väggpelare på norra sidan i långhuset.<sup>34</sup> Vid närmare betraktande visar sig figuren dock vara en skäggig man med toppig mössa och stav samt med en kyrkomodell i handen (fig. 27). Visserligen är målningarna, som är utförda av en anonym mästare ca 1470 och framtagna 1902, enligt den tidens manér mycket hårt övermalade (C. Wilh. Pettersson). Men tydligt är att det rör sig om en biskop, även om kräkulan ändrats till en vandringstav och mitran fått en rundad form. Något radikalt könsbyte torde konservatorn dock inte ha åstadkommit. Denne



biskop, försedd med en kyrkomodell, menar jag istället är S. Ansgar. Vad som ytterligare styrker denna tolkning är att en rad av skyddspatronerna finns med i Sånga: nedanför Ansgar, Birgitta vid sin skrivpulpit, och på andra håll Botvid, Eskil och Sigfrid.

I Småland återfinns tre biskopar med kyrkomodell, alla hittills tolkade som S. Sigfrid, ”Smålands apostel”. Detta helgon, varav omkring 40 medeltida bilder är bevarade i Sverige, framställs vanligen klädd i biskopsskrud och hållande karet med de tre systersönerna (se t.ex. fig. 4, 12b, 16c). De tre framställningar som avviker från denna normala ikonografi är

målning på altarskåpsflygel i Långemåla (fig. 28)

träskulptur i altarskåpet från Tolg (fig. 29)

träskulptur i altarskåpet i Bäckseda (brunnet 1915)

Samtliga är arbeten av nordtysk typ från 1400-talets slut eller omkring 1500.

På målningen i Långemåla återges en biskop som mottar en kyrkomodell av en ängel. I S. Sigfrids legend ingår en passage om hur en ängel i drömmen visar sig för Sigfrid och pekar ut platsen där han skall bygga en kyrka, sedermera Växjö domkyrka.<sup>35</sup> Kyrkan på målningen i Långemåla är påtagligt lik Växjö domkyrka som den tedde sig under senmedeltiden med sitt breda västtorn med dubbelspira. Den specifika ikonografien gör det därför sannolikt att bilden verkligen föreställer S. Sigfrid.

Däremot finns inga sådana ikonografiska särmerken vad gäller de båda träskulpturerna. Men kan de ändå inte föreställa S. Sigfrid? Ett indicium för att en avvikande ikonografi skulle kunna ha förekommit parallellt med den normala kunde vara att Växjö stadsvapen visar just Sigfrid som biskop, hållande en kyrkomodell. Men detta vapen är, trots sin ”medeltida” framtoning, tillkommet först 1939. Det skapades då ”på fri hand”, eftersom inget medeltida sigill för staden ännu var känt. Det nuvarande stadsvapnet är alltså helt utan källvärde vad gäller den medeltida Sigfridsikonografien.<sup>36</sup>

I båda de nämnda altarskåpen från Tolg och Bäckseda upptas flyglarna av apostlarna, medan *corpus* innehåller vardera fyra helgon kring mittscenen. I Tolg utgörs de övriga tre av S. Erik, S. Olof och S. Mikael, i Bäckseda av samma helgonkungar samt S. Birgitta. Härtill kommer alltså i varje skåp en biskop med kyrkomodell, i stort sett utformad som motsvarande i Hamburg. Ingenting binder bilderna vid S. Sigfrid, varför jag vill hävda att de, liksom de målade bilderna i Sånga och Tortuna, i själva verket återger S. Ansgar.<sup>37</sup>

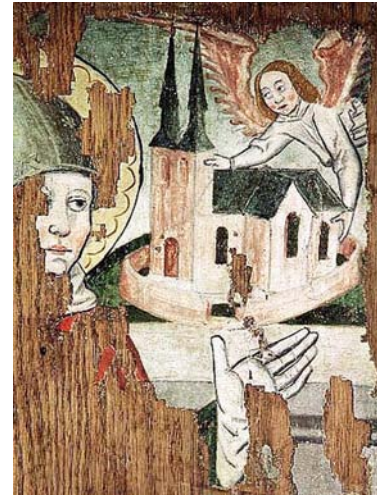


Fig. 28. Sigfrid och ängel med Växjö domkyrka. Målning på altarskåpsflygel i Långemåla, Småland, 1450-1500, regional verkstad.

*St Sigfrid and an angel with Växjö Cathedral. Painting on an altarpiece-wing in Långemåla Church, Småland, 1450-1500, regional workshop.*



To the right: *St Sigfrid or St Ansgar? Wooden sculpture in the altarpiece of Tolg Church, Småland, about 1490-1510, regional workshop (southern Sweden).*

Fig. 29. Sigfrid eller Ansgar? Träskulptur i altarskåpet i Tolgs kyrka, Småland, ca 1490-1510, regional verkstad (Sydsverige).

Ur anonymitetens dunkel tycks nu äntligen S. Ansgar ha trätt fram i den medeltida bildkonsten. Vi kan med stor säkerhet räkna med i varje fall fyra Ansgarbilder i Sverige, alla tillkomna under 1400-talets sista decennier och alltså tidsmässigt väl i samklang med den då framväxande liturgin kring S. Ansgar som rikets förste patronus. Ändå måste antalet sägas vara förbluffande lågt i förhållande till hans betydelse och jämfört med de många bevarade avbildningarna av de övriga skyddspatronerna (främst Erik, ett drygt hundratal, och Birgitta, ca 350). Troligen kan betydligt fler Ansgarbilder med tiden lyftas fram ur skaran av anonyma biskopar.

\*\*\*

Sveriges rikets skyddspatroner, PATRONI REGNI SVECIE, var under senmedeltiden en viktig helgongrupp, möjligen mer för Sveriges rika än för dess fattiga: deras kult tycks omhuldas mer av de politiskt och ekonomiskt betydelsefulla skikten i Uppsala stift. I djupare mening ses de som en himmelsk garanti för Sveriges rikets andliga hälsa. I officiet uttrycks dessa tankar på följande sätt:

O preclari patres et incliti,  
Ierarchie celesti inditi  
Qui Sueorum genti prepositi  
Erexisit fide paracliti,  
Gratie traditi.

Ut hos ergo per patronos  
Assequamur celi thronos,  
In illorum die festo,  
Chorus noster letus esto.

Hell er, I helgon, som med festlig ton  
lovprisen Gud i himmelsk hierarki!  
Vårt Sverige som regenter styren I  
som en gång styrkt oss i den sanna tron.  
(responsorium matutinen)

Genom dessa skyddspatroner  
kunna vi nå himlens troner.  
Därför må i dag vår tunga  
deras lov med jubel sjunga.  
(laudes, antifon 2)<sup>38</sup>

Artikeln är baserad på det föredrag som Mereth Lindgren (1936–2000) höll vid det 16. Nordiska Ikonografiska Symposiet i Norge (Hurtigruten och Tromsø) 1998, och därefter sände till symposiearrangörerna. Redaktionen har utfört korrekturändringar och uppdaterat litteraturlistan; kompletteringar har markerats med hakparentes. Illustrationer och bildtexter kunde tyvärr inte återfinnas. Bildsättningen har främst baserats på i texten befintliga bildhänvisningar. För kompletterande research, bildredaktion och bildtexter svarar Annette Landen.

Om inget annat anges: Foto Lennart Karlsson (ur Medeltidens bildvärld [http://medeltidbild.historiska.se], alt. SHM [Kringla..nu; CC BY-NO-ND]).

### Sveriges rikets skyddspatroner

ANSGAR (801–865), helig ärkebiskop, bekännare, ”Nordens apostel”, helgondag 4 februari. Munk i Corbie, senare Corvey. Missionär i Danmark 826, i Sverige (Birka) 829 samt 852. År 831 ärkebiskop av Hamburg med överinseende över den nordiska missionen, senare ärkebiskop av Hamburg-Bremen. Attribut: kyrkomodell.

Fig. 30. Detalj av fig. 24.



ERIK DEN HELIGE (Erik Jedvardsson), martyr, helgondag 18 maj. Uppsala stift. Svensk kung ca 1150–60. Korståg till Finland (med biskop Henrik). Den 18 maj 1160 blev han utanför kyrkan i Östra Aros (nuv. Uppsala) dödad av den danske tronpretendenten Magnus Henriksson. Gravsattes i den dåvarande domkyrkan i Gamla Uppsala. När ärkesätet på 1200-talet flyttades till Östra Aros, markerades flyttningen av överförandet av S. Eriks relikier till den nya domkyrkan (1273). Attribut: svärd, spira, riksäpple, ibland med sin baneman under fötterna.

Fig. 31. Övergrans kyrka, Uppland.  
För detta altarskåp, se s. 107f.



SIGFRID, helig biskop, bekännare, helgondag 15 februari. Växjö stift. Ärkebiskop av York. Enligt Adam av Bremen kom han med S. Olof till Sverige på 1000-talet och missionerade i Småland tillsammans med sina tre systemsöner, Unaman, Sunaman och Vinaman, som dödades av hedningarna. Döpte (enligt Adam) Olof Skötkonung i Husaby källa omkring år 1000. Attribut: biskopsdräkt, kar med de tre systemsönernas huvuden.

Fig. 32. Övergrans kyrka, Uppland.



HENRIK (död 1156), helig biskop, martyr, helgondag 19 januari. "Finlands apostel", Åbo stift. Född i England, biskop i Uppsala. Följde S. Erik på korståg till Finland. Dödad av bonden Lalli. Kenotafium i Nousis. Attribut: biskopsdräkt; ofta med sin baneman Lalli under fötterna.

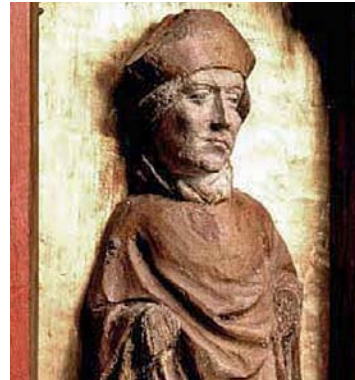


Fig. 33. Henrik i altarskåp från ca 1450, Husby-Sjutolft kyrka, Uppland.

ESKIL (död omkring 1016), helig biskop, martyr, helgondag 11/12 juni. Strängnäs stift. Kom från England till Sverige, missionerade i Södermanland. Förste biskopen i Strängnäs. Göt martyrdöden genom stening. Begravd i Tuna (Eskilstuna). Attribut: biskopsdräkt, tre stenar.



Fig. 34. Övergrans kyrka, Uppland.

BOTVID (död omkring 1120), martyr, helgondag 28 juli. "Södermanlands apostel", Strängnäs stift. Blev omvänd under handelsresa i England. Missionerade i Sörmland. Dräpt av en friköpt träl under en båtfärd. Begravd i Hammarby (Botkyrka). Attribut: profan dräkt, yxa och fisk.



Fig. 35. Övergrans kyrka, Uppland.

DAVID av Munktorp (död omkring 1082), helig abbot, bekännare, helgondag 25 juni. "Västmanlands apostel", Västerås stift. Född i England. Skall ha kommit till Skandinavien för att bistå Sigfrid då systersonerna hade dräpts. Ska enligt legenden ha hängt sina handskar på en solstråle. Attribut: abbotdräkt, abbotstav, bok.



Fig. 36. Övergrans kyrka, Uppland.

ELIN (Helena) av Skövde (död troligen ca 1140), helig änka, martyr, helgondag 30 juni eller 31 juli. Västergötlands och Skövde skyddshelgon; Skara stift. Byggde kyrka i Skövde. Dräpt med svärd av vedersakare. Attribut: hustrudok och halslin, svärd, bok med avhugget finger.



Fig. 37. Elin av Skövde i altarskåp, 1475–1500, Rudskoga kyrka, Värmland.

BIRGITTA Birgersdotter (1303–1373) helig änka, bekännare, helgondag 7 oktober. Linköpings stift. Dotter till Birger Persson (lagman, Uppland) och Ingeborg Bengtsdotter. G.m. Ulf Gudmarsson, lagman och riksråd (Ulfåsa, Östergötland), 8 barn, ett av dem Katarina, abbedissa i Vadstena kloster. Från 1349 i Rom; grundar ny klosterorden ("Vår allra heligaste Frälsarens orden"). Birgittas uppenbarelser nedskrevs och spreds av biktstäderna. Pilgrimsfärder bl.a. till Santiago de Compostela och det Heliga landet. Död 1373 i Rom. Kvarlevorna fördes till Vadstena, där hennes kloster byggdes. Kanoniserad 1391. Attribut: hustrudok, bok, skrivdon; i utländska bilder ibland i birgittinsk ordensdräkt.



Fig. 38. Övergrans kyrka, Uppland.

## Noter

- 1 Svenska Riksdagsakter 1, 1887, 365.
- 2 Se främst Sven Helander 1989. – Beträffande förekomsten av bilder i de senmedeltida kalkmålningarna i Mellansverige och Finland behandlas rikspatronerna av Anna Nilsén (1986): kortfattat s. 433 samt tillsammans med ”Inhemskas och nordiska helgon”, s. 439f. – Red. anm.: en artikel på delvis samma tema som den föreliggande av Mereth Lindgren publicerades av Vainio 2009.
- 3 De liturgihistoriska uppgifterna i detta avsnitt är, om ej annat anges, hämtade ur Helander 1989, 113ff.
- 4 Birgitta, *Himmelska uppenbarelser* VI:10, se Lundén bd 3, 1958, 35.
- 5 *Registrum Ecclesie Aboensis (Åbo Domkyrkas Svartbok)* 1890, 209f. (nr 279, 280 – år 1396). Jaakola 1947, 557. De firades dock fortfarande var på sin festdag, *in festis*, en formulering som Jaakola misstolkat som belägg för att en gemensam fest redan föreläge. Se Helander 1989, 113 not 55. Jfr även Trotzig 1987, 60.
- 6 Helander 1989, 113; Maliniemi 1925, 228f.
- 7 Helander 1989, 114.
- 8 Här kan man notera att det i ärkebiskopens ”familjekyrka”, Tensta i Uppland – där hans far, Bengt Jönsson Oxenstierna, omkring 30 år tidigare hade bekostat muralmålningarna – finns flera av rikets skyddspatroner: en riklig förekomst av S. Birgitta med bl.a. en unik målningssvit över hennes liv, vidare S. Erik och troligen S. David. Jfr Nilsén 1986, 441.
- 9 Helander 1989, 115.
- 10 Lundén 1952, 127. Officiet har översatts och utgivits av Tryggve Lundén (1952).
- 11 Lundén 1952, 127.
- 12 Geete 1904–05, 199f.
- 13 *Scriptores Rerum Svecicarum Medii Aevi* 1876, 271; *Vadstenadiariet* nr 884; Helander 1989, 234, not 80.
- 14 Lundegårdh 1997, 118f.
- 15 En utmärkt översikt över frågan om Olofskulten i ärkestiftet och Olofsskatten till Nidaros ges i Lundegårdh 1997. – Red. anm.: Olof-skulpturen i Uppsala domkyrka (fig. 10) placerades efter restaurering i Carl Banérs och Carl von Linnés kapell, ursprunglig placering sannolikt De Geers kapell. Se vidare Bengtsson 2010, 71ff.
- 16 Om Österåkerskåpet, se Andersson & Rydbeck 1975, 204ff; om Sorunda, se Bennett et al. 1972, 37f, 56ff. Altarskåpen har båda – på otillräckliga grunder – attribuerats dels till Bernt Notkes verkstad (Lindblom 1922, 72f), dels till Bertil målare (Norberg 1961, 294).
- 17 Kilström 1969; Andersson 1980, 113f.
- 18 Biskopen har tolkats som S. David, men är av dräkten att döma inget ordenshelgon. – Red. anm.: Enl. Lennart Karlsson (i medeltidbild.historiska.se): David av Munktorp.
- 19 Andersson 1980, 18f.
- 20 Nilsén 1986, 143ff. S. David och S. Birgitta hörde till kyrkans skyddspatroner, enligt inskrift på klocka (Åmark 1960, 44).
- 21 Kilström 1969; Nilsén 1986, 113f. Dateringen dock oriktig, se Lindgren 1996, 389ff.
- 22 Om Ärentuna se Kilström 1975, 10ff; Nilsén 1986, 176ff. Ingendera har tolkat den anonyma biskopen som S. Henrik trots den centrala placeringen i korvalvets östra kappajämte S. David, samt med hänsyn till uppgiften om hans relik.
- 23 Tuulse 1968, 6ff; Nilsén 1986, 138ff.
- 24 Nilsén 1986, 186ff. Nilsén ger ingen tolkning av någon av de båda abbotarna, varav dock den ene, med tanke på kontexten, bör vara S. David.
- 25 Förutom i kyrkoberivningen av Kilström (1984) är Tortuna kyrka med dess bildprogram grundligt beskriven av Anna Nilsén 1983 och 1986.
- 26 Nilsén nöjer sig med tolkningen ”helig biskop med kyrka” (1986, 152) och uttrycker sig försiktigt: det finns ”åtskilliga biskopar som skulle kunna göra anspråk på ett så vanligt attribut som en kyrka, och vi får nöja oss med att konstatera att vi här har en stiftarbiskop” (Nilsén 1983, 317). Men att ”göra anspråk på” ett attribut i form av en kyrkomodell, något som t. ex. vore lämpligt för missionsbiskoparna, är något annat än att verkligen utmärkas av detta (f.ö. långtifrån vanliga) attribut. – Däremot är Bengt Ingmar Kilström djärvare och tolkar lakoniskt biskopens identitet: ”S. Ansgar med kyrkomodell” (1984). Kilström kommenterar inte vidare denna identifikation, vilket hade varit motiverat, eftersom inte en enda Ansgarsbild har konstaterats tidigare i Sverige.
- 27 Lundén 1952, 134.
- 28 Helander 1989, 116.
- 29 Om S. Ansgars ikonografi, se främst Schewe 1966 och Schröder 1966.
- 30 Schewe 1966, 23.
- 31 Thelen 1967, 17.
- 32 Danske kalkmalerier 1992, 222f.
- 33 Svensson 1983, 65ff, 105f. Biskopens åtbörd ses här som en talargest, vilken i anslutning till Schewe (1966, 25f) tolkas som Ansgars specifika attribut. Den antika talargesten kan visserligen sägas vara ursprunget till den västerländaka välsignelsegesten, vars innebörd ligger nära: om talargesten understryker att ett budskap överlämnas från människa till människa, markerar välsignelsegesten att ett budskap överförs från Gud till människa. Att se den som en lärargest – specifik för Ansgar – är dock ogörligt, eftersom åtskilliga biskopsbilder är försedda med denna vanliga liturgiska gest.
- 34 Tuulse 1968, 7, upprepat hos Nilsén 1986, 139. Ett annat tolkningsförsök, S. Sebaldus, anges, likaledes av Tuulse, i *Sveriges Kyrkor*, 1956. Detta helgon, f.ö. okänt i Sverige, framställs dock alltid i pilgrimsdräkt.

- 35 Sigfrids-officiet, matutinens fjärde läsning [se Lundén 1957, 116f., red. amn.]. Lundén 1983, 68; Gustafsson & Ullén 1970. Om Långemåla, se s. 10.
- 36 Fleetwood, 1939, 11; Nevés 1962, 162.
- 37 Ytterligare ett par biskopsbilder kan tas i beaktande som presumptiva Ansgarsbilder. I Näshult (Småland; Linköpings medeltida stift) finns ett altarskåp, tillskrivet Bernt Notkes verkstad. *Corpus* upptas av Smärtomannen, flankerad av S. Erik och S. Katarina av Alexandria. Bland flyglarnas 12 skulpturer ingår två anonyma biskopar, varav den ene bär en monstrans. Ett ciborium eller monstrans brukar utgöra attribut för en missionär; S. Olof bär ju ofta ett ciborium, så exempelvis i Tortuna. – Också i Alsike (Uppland; nu i Historiska museet, Stockholm) har funnits ett nordtyskt altarskåp, varav nu endast spridda figurer återstår. En av de större gestalterna, som alltså måste stått i *corpus*, visar en biskop med ett nu starkt fragmentariskt föremål i vänster hand, kanske en monstrans. Tolkningen måste dock i båda fallen förbli hypotetisk.  
– Red. anm.: När Bäckseda kyrka (Småland) brann 1915 förstördes det mesta av kyrkobyggnaden, inventarierna och inredningen. Kyrkans altartavla, bestående av delar från ett tidigare, medeltida altarskåp, kan ses på fotografier tagna 1914 (dock inga detaljbilder); se Margareta Olsson, *Byggnadsvårdsrapport 2020:30*, Jönköpings Läns Museum 2020, 5, 40 ([https://jonkopingslansmuseum.se/wp-content/uploads/2020/08/2020-30\\_backseda\\_ka\\_dnr\\_2017-070\\_la.pdf](https://jonkopingslansmuseum.se/wp-content/uploads/2020/08/2020-30_backseda_ka_dnr_2017-070_la.pdf)).
- 38 Red.: Verserna på latin och deras översättning i Lundén 1952, 138, 139.

## Litteratur

- Andersson, Aron. *Medieval Wooden Sculpture in Sweden*, vol. III: *Late Medieval Sculpture*. Statens Historiska Museum. Stockholm: Almqvist & Wiksell, 1980.
- Andersson, Aron & Monica Rydbeck. *Medieval Wooden Sculpture in Sweden*, vol. IV: *The Museum Collection, Catalogue*. Statens Historiska Museum. Stockholm: Almqvist & Wiksell, 1975.
- Bengtsson, Herman et al. *Sveriges Kyrkor*, vol. 231: *Uppsala domkyrka. V. Inredning och inventarier*. Uppsala: Upplandsmuseet, 2010.
- Bennett, Robert, Inger Wadström & Ingeborg Wilcke-Lindqvist. *Sveriges Kyrkor*, vol. 146: *Sorunda kyrka, Södermanland band III, häfte 1*. Stockholm: Almqvist & Wiksell, 1972.
- Birgitta, *Himmelska uppenbarelser*. Övers. och utgivn. Tryggve Lundén, band 1–4. Malmö 1957–59.
- Bonnier, Ann Catherine & Marian Ullén. ”Kumla kyrka”, *Kumlabygden. Fortid – Nutid – Framtid*. Kumla 1982.
- Thordeman, Bengt, ed. *Erik den Helige. Historia – Kult – Reliker*. Stockholm: Nordisk Rotogravyr, 1954.
- Fleetwood, Harald. ”Fastställda vapen och värdighetstecken”, *Meddelanden från Riksheraldikerämbetet VIII*, 1939. Malmö 1939.
- Fröjmark, Anders. *Helgonkult som historiskt forskningsobjekt*. Uppsala: Historiska institutionen vid Uppsala universitet, 1984. [stencil]
- Gad, Tue. Helgener. *Legender fortalt i Norden*. København: Rhodos, 1971.
- . *Legenden i dansk middelalder*. Köpenhamn: Dansk videnskabs forlag, 1961.
- Geete, Robert, ed. *Skrifter till uppbyggelse från medeltiden. En samling af moralteologiska traktater på svenska, författade af bl.a. Bonaventura, Thomas af Aquino, Ludvig den helige, Vadstena-abbadissan Ingeborg Gertsdotter m. fl.* Svenska forn-skriftsällskapet, 36. Stockholm: Norstedt & Söner, 1904–1905. Se <https://archive.org/details/SkrifterTillUppbyggelseFranMedeltid/page/n9/mode/2up> (läst 2.10.2020, red.)
- Gustafsson Evald & Marian Ullén. *Växjö domkyrka, Sveriges Kyrkor* vol. 136. Stockholm/Uppsala 1970.
- Haastrup, Ulla & Robert Egevang, ed. *Danske kalkmalerier, Romansk tid 1080–1175*. København: Nationalmuseet 1986.
- Helander, Sven. *Ansgarskulten i Norden*. Stockholm: Almqvist & Wiksell, 1989.
- Jaakkola, Jalmari. ”’Rikesens patrona.’ Deras tillkomst och nationella betydelse”, *Svensk Tidskrift* 34 (1947): 553–558. [Uppsala]
- Kilström, Bengt Ingmar. *Tortuna kyrka*. Västerås: Västerås stifts kyrkobeskrivningskommitté, 1984.

- Kilström, Bengt Ingmar. *Sveriges Kyrkor, vol. 127: Litslena kyrka, Uppland, band IX, häfte 2*. Stockholm: Almqvist & Wiksell, 1969.
- Kjällerström, Sven. *Sigfridslegenden*. Lund 1981.
- Liebgott, Niels-Knud. *Hellige maend og kvinder*. Højbjerg 1981.
- Lindblom, Andreas. *Vägledning i medeltidsavdelningen. Statens historiska museum*. Stockholm 1922.
- Lindgren, Mereth. *Att lära och att pryda. Om efterreformatiskt kyrkmåleri 1530–1630*, KVHAA. Stockholm 1983.
- . *Bilden av Birgitta*. Höganäs 1991.
- . ”Kalkmålningarna”, *Den gotiska konsten. Signums svenska konsthistoria*. Lund 1996.
- . ”Den heliga Birgitta – pilgrim i livet och i konsten”, *Birgitta av Vadstena. Pilgrim och profet 1303–1373. En jubileumsbok 2003*, red. Per Beskow & Annette Landen, 166–176. Stockholm: Natur och Kultur, 2003.
- Lundegårdh, Ingrid. ”Kampen om den norrländska Olavskulten”, *Helgonet i Nidaros. Olavskult och kristnande i Norden*. Stockholm 1997.
- Lundén, Tryggve. ”Sankt Ansgars, Sankt Botvids och Sankt Davids officier”, *Credo. Katolsk tidskrift* 27, 3–4 (1946): 149–183. [Uppsala]
- . ”Officiet för Sveriges skyddshelgons fest”, *Credo. Katolsk tidskrift* 33, 3–4 (1952): 127–147.
- . ”Den helige Sigfrid”, *Credo. Katolsk tidskrift* 38, 3 (1957): 97–143.
- . övers. av Birgitta, *Himmelska uppenbarelser*, band 3, 1958, se: Birgitta.
- Maliniemi, Aarno [t.o.m. 1930: Malin]. *Die Heiligenkalender Finnlands, seine Zusammensetzung und Entwicklung*. Diss., Finska kyrkohistoriska Samfundets Handlingar 45:2. Helsingfors 1925.
- Nevéus, Clara & Bror Jacques de Wærn. *Ny svensk vapenbok*, Stockholm: Riksarkivet, 1992.
- Nilsén, Anna. *Program och funktion i senmedeltida kalkmåleri*, Diss. KVHAA, Stockholm 1986.
- . ”Kalkmålningarna i Tortuna kyrka”, *Imagines medievales*, ed. Rudolf Zeitler & O. M. Karlsson, 293–336. Ars Suetica 7. Uppsala 1983.
- Norberg, Rune. ”Problemet ’Bertil Målare i Stockholm’”, *Fornvännen* 56 (1961): 289–307.
- Pegelow, Ingalill. *Helgonlegender i ord och bild*. Stockholm: Carlssons, 2006.
- Registrum Ecclesiae Abosensis eller Åbo Domkyrkas Svartbok med tillägg ur Skoklosters Codex Abosensis*, utg. av Reinhold Hausen. Helsingfors 1890.
- Schewe, Josef. ”Ikonographie des heiligen Ansgars im Mittelalter”, *Nordelbingen* 35 (1966): 22–27.
- Schmid, Toni. *Den helige Sigfrid*. Diss. Lunds univ. Lund: Gleerup, 1931.
- . ”Eskil, Botvid och David. Tre svenska helgon”, *Scandia* vol 4:1 (1931): 102–114.
- . ”Erik den helige i liturgien”, *Erik den Helige. Historia – Kult – Reliker*, red. Bengt Thordemann, 155–171. Stockholm 1954.
- Scriptores Rerum Svecicarum Medii Aevi*, band III:2, ed. C. Annerstedt. Uppsala 1876 (med ”Translatio Katerinæ anno MCDLXXXIX, auctore Nicolao Ragvaldi, confessore generali”, 268–275). Se <https://gupea.ub.gu.se/handle/2077/56338> (läst 2.10.2020, red.)
- Svenska Riksdagsakter, jämte andra handlingar som höra till statsförfattningens historia under tidevarvet 1521–1718. Första delen 1521–1544*. Ed. Emil Hildebrand & Oscar Alin. Stockholm: P. Norstedts & Söner, 1887. Se <https://weburn.kb.se/riks/metadata/63/21799163.html> (läst 2.10.2020, red.)
- Svensson, Poul, red. *Løjttavlen. Et sønderjysk alterskab*. Frøslev: Forlaget De unges kunstkrede, 1983.
- Thelen, Liselotte. ”Ansgar in der Kunst”, *Hospitium Ecclesiae* 5 (1967): 17–29.
- Trotzig, Aina. ”Den helige Botvid i medeltida bildframställning”, *Kyrkohistorisk årskrift* vol. 87 (1987): 55–80.
- Tuulse, Armin. *Sånga kyrka, Upplands kyrkor*. Strängnäs 1968.
- . *Sveriges kyrkor, vol. 77: Uppland, Färentuna härad, mellersta delen, band VI, häfte 2*, Sånga kyrka. Stockholm 1956.
- Vadstenadiariet. Latisk text med översättning och kommentar*, utgivet genom Claes Gejrot. Stockholm 1996.
- Vainio, Charlotte. ”Patroni regni och folket. En studie i helgonkultens folkliga förankring”, *Historisk Tidskrift för Finland* årg. 94, 3 (2009): 277–293.
- Åmark, Mats. *Sveriges medeltida kyrkklockor*. Bevarade och kända klockor. Stockholm: Almqvist & Wiksell 1960.