

## **ОПШТИНИ ШТИП И КАРБИНЦИ**



## **СТРАТЕШКИ ПЛАН ЗА ЛОКАЛЕН ЕКОНОМСКИ РАЗВОЈ**



Изготвувањето на оваа стратегија е помогнато од страна на УНДП преку проектот “Градење на капацитетите на локалната самоуправа - развој на поволна економска средина” Бр. МЦД/03/004 финансиран од страна на Владата на Луксембург.

Април, 2005 год.



## Воведно обраќање

Тргувајќи од ставот, дека Партнерствата за ЈЕР се модели кои ги инволвираат локалните власти, приватниот сектор, јавните институции и граѓаните застапени преку цивилниот сектор и дека представуваат важен фактор за локалниот економски развој, истите се неопходни за легитимирање на стратегиите и акционите планови за ЈЕР и нивните приоритетни програми.

Со цел поквалитетно изготвување на стратегијата за ЈЕР, вклучени беа сите заинтересирани структури на двете општини, Штип и Карбинци, кои за остварување на визијата за подобар економски развој за нас и нашите идни поколенија, го искористија својот интелектуален потенцијал.

Партнерството за ЈЕР е ново искуство за сите нас, начин на соработка изразено преку тимска работа, усогласување на ставови и мислења.

Напуштањето на тезата дека индивидуата е совршена и прифаќањето на тезата дека тимот дава подобри резултати, е основен лост на партнерството и градењето на капацитетите за ЈЕР на општините.

Изработката на самата стратегија, а особено нејзината имплементација, е процес кој ќе не приближи до развиениот западен свет и ќе ни овозможи посилна локална економија. Сметаме, дека секој член од партнерството е горд на сопствениот придонес и учество во креирањето на стратешкиот план.

Конечно, на сите заинтересирани инвеститори може да им се презентира профилот на регионот, како и стратешките цели и програми.

Стратегијата за локален економски развој ќе биде рамка за дејствување, која ги зема во предвид расположивите ресурси, пречките и можностите и ќе води до кохерентен пристап кон економскиот развој. Со други зборови, стратешкото планирање е средство за планско прилагодување на околината кон промените, утврдување на приоритетите и насочување на ресурсите кон обезбедување на нивно максимално искористување и ставање во функција на локалниот економски развој.

Благодарност до сите учесници во тимот, советници, проектанти и други вклучени лица, кои веруваме, се надоградуваа заедно со членовите на партнерството.

Очекуваме вложениот труд и време, да биде почитувано и да донесе резултат, а општините Штип и Карбинци навистина да прераснат во посакувано место за живеење.

Срдечно,  
Партнерство за ЈЕР Штип

Новиот закон за локална самоуправа дава проширени одговорности на локалните власти во областа на локалниот економски развој. Членот 22, Поглавје 3 од Законот за локална самоуправа (2004 година), наведува дека меѓу другите општински надлежности ќе бидат и следниве: *„Локалниот економски развој - планирање на локалниот економски развој; утврдување на развојните и структурните приоритети; водење на локална економска политика; поддршка на развојот на малите и средните претпријатија и на претприемништвото на локално ниво и во тој контекст, учество во воспоставувањето и развојот на локалната мрежа на институции и агенции и промовирање на партнерство“.*

Дополнително, интегративните процеси на Република Македонија кон земјите од ЕУ создаваат дополнителна обврска за следење на моделите и начините на креирање и спроведување на локалниот економски развој.

За таа цел, беше изготвен проектот на УНДП „Градење на капацитетите на локалната самоуправа – развој на поволна економска средина“ бр. МЦД/03/004, со цел да ги зајакне капацитетите на локалните власти, притоа трансформирајќи ги во силни институции за развој и за раст на приватниот сектор, а со тоа за одржлив економски развој.

Активностите беа насочени кон формирање на локални канцеларии за локален економски развој (ЛЕР); здружување на претставниците на јавниот, приватниот и НВО секторот, со цел да се развијат регионални партнерства за локален економски развој; да се дефинираат приоритетите и потенцијалите на подрачјата во форма на стратегии и акциони планови за ЛЕР; и да се спроведат конкретни активности што предвидуваат трансформирање на општинските капацитети и унапредување на локалната економија.

Преку различни иницијативи, како што се развивање на капацитетите и примена на општинските развојни фондови, насочени кон стимулирање на економскиот развој и унапредување на локалните претприемнички способности, проектот ги поддржа општините да ги надградат своите способности, притоа максимално искористувајќи го нивниот развоен потенцијал.

Проектот помогна на поддржаните општини да го дочекаат процесот на децентрализација подготвени, како и полесно да се трансформираат и изградат структури кои ќе биде пофлексибилни, поефикасни и поблиски до граѓаните и економските субјекти, исполнувајќи ги стандардите на земјите од ЕУ.

Исто така, се помогна во воспоставувањето на врски и долгорочна соработка со локалните и меѓународните партнерски институции, со што се потпомогна одржливиот развој на поддржаните општини.

Роман Пападимитров  
Раководител на проектот  
УНДП канцеларија за ЛЕР

## Предговор

Документот - *Стратегијски план за локален економски развој* на Штип и Карбинци, претставува план за градење на економскиот капацитет на локалната средина, со цел, подобрување на економската иднина и квалитетот на животот на заедницата и граѓаните од географско-економскиот територијалитет, составен од двете општини.

Истиот ја дефинира визијата и стратешките (долгорочни) цели, како и политиката за идниот локален економски развој, преку дефинирање на развојна рамка со конкретни развојни цели и мерки, односно програми и проекти за нивна реализација на подолг рок.

Во градењето на таа развојна рамка, како појдовна точка е земена проценката и анализата на постоечката економска состојба на регионот, како и ресурсите со кои, тој располага во моментот. Тоа е направено во **Поглавје 1: Профил на општините Штип и Карбинци**, каде на сеопфатен начин се прикажани сите атрибути на локалната економија, кои имаат директно или индиректно значење за економскиот развој на овој регион. Тука, концизно се прикажани сите важни димензии кои го дефинираат профилот на овој регион: географска положба, демографски карактеристики, систем и структура на јавните функции и организирање на локалните управи, како и опис на постоечката економија, поважните економски сектори и бизнис опкружувањето во регионот.

Стратегијата во тој дел завршува со анализата (точка 3) на јаките и слабите страни, како и можностите и заканите од надворешниот економски контекст и прави сеопфатна анализа, врз која се базира стратегијата за максимизирање на постоечките јаки страни и одржливо користење на ресурсите со кои располага овој локален територијалитет во Република Македонија.

Врз база на анализите и заклучоците од проценката на сегашната состојба на локалната економија, како и визијата, штипскиот регион да прерасне во посакувано место за живеење, со одржлив социо-економски развој, **Поглавје 2: Стратегија за ЛЕР** ги презентира и интерпретира стратешките определби за градење на економскиот капацитет како и конкретните развојни цели за секоја од нив. Во ова поглавје, исто така детално се разработени структурите на секоја стратешка цел, како и плановите за нивна имплементација. Документот завршува со финансискиот план, кој дава детални буџети, временска рамка за реализација на сите предвидени мерки, како и предвидени извори на финансирање.

Стратегијата предвидува и план за имплементација на секоја стратешка цел посебно, која предвидува временска рамка и буџет за извршување на секоја конкретна мерка посебно. Плановите за имплементација се дадени во точката 6 од овој документ. Во последната, точка 7 од овој документ, е дефиниран и детален финансиски план, кој дава детални буџети и временска рамка на случување на трошоците поврзани со реализација на сите предвидени мерки од една, како и предвидените извори на финансирање од друга страна.

Клучно е да се напомене, дека стратегијата за ЛЕР и планот за имплементацијата на конкретните мерки е од перспектива на приватниот

сектор, т.е. спроведување на мерки (програми и проекти) дизајнирани, финансирани и реализирани од разни органи и агенции на локалната самоуправа на Штип и Карбинци. Голем дел од мерките, а особено оние од институционален карактер, ќе бидат спроведувани од работни тимови на советот на двете општини. Мерките за инфраструктурно подобрување, животна средина и урбано планирање, кои се од стручно-технички карактер, се на ниво на спроведување на јавните претпријатија, и тоа, секое, во доменот на своите надлежности и експертиза.

**Поглавје 1**  
**Профил на регионот Штип и Карбинци**

## СОДРЖИНА:

<b>Вовед</b>	<b>9</b>
<b>1. Краток историјат на регионот Штип и Карбинци</b>	<b>10</b>
<b>2. Географска положба и природни ресурси</b>	<b>12</b>
2.1. Географска положба	12
2.2. Природни ресурси	13
<b>3...Демографија</b>	<b>14</b>
3.1. Население	14
3.2. Степен и структура на вработеност и невработеност	16
3.3. Степен на образование	17
<b>4. Образовен систем</b>	<b>19</b>
4.1. Предучилишна возраст	19
4.2. Основно и средно образование	19
4.3. Високо образование	20
<b>5. Економија</b>	<b>20</b>
5.1. Вовед во локалната економија и некои споредбени показатели	20
5.2. Структура и број на вработени на стопанските субјекти по сектори	21
5.3. Опис на поважните економски сектори	24
<b>6. Инфраструктура</b>	<b>32</b>
6.1. Патишта и патни мрежи	32
6.2. Сообраќај	33
6.3. Водоснабдување	34
6.4. Наводнување	34
6.5. Канализација и пречистување на отпадни води	35
6.6. Телекомуникации	35
6.7. Енергетска инфраструктура	36
<b>7. Бизнис опкружување</b>	<b>37</b>
7.1. Банки и финансиски услуги	37
7.2. Локална даночна политика и комунални услуги	37
7.3. Аспекти на урбанистичко планирање	38
7.4. Поддршка на бизнис секторот	43
<b>8. Локална самоуправа</b>	<b>43</b>
8.1. Организациона структура	43
8.2. Јавни претпријатија во регионот Штип и Карбинци	45
<b>9. Здравство</b>	<b>45</b>
<b>10. Социјален сектор</b>	<b>46</b>
<b>11. Животна средина</b>	<b>47</b>
<b>12. Невладин сектор</b>	<b>48</b>
<b>13. Култура и медиуми</b>	<b>49</b>

---



## Вовед

Потребата да се продолжи со напорите за воспоставување економска стабилност и одржливост од осамостојувањето на Република Македонија, како членови на заедницата на двете општини Штип и Карбинци, ни дава можност да се обидеме да направиме паралела за нивото на севкупното живеење на територијата на овој регион.

Профилот на овој регион, служи како ресурсна информација за социо-економските карактеристики и истовремено како подлога за изработка на стратегијата на ЛЕР за општините Штип и Карбинци.

Профилот на двете општини, претставува сеопфатна слика и анализа на сите социо-економски карактеристики на овој регион. Имено, по кусата историја и приказот на географската положба со специфичните природни ресурси со кои располага регионот, тука се концизно прикажани податоци и анализи за социо-економскиот профил: демографија и нејзини карактеристики и поделби, структура на образовниот систем, и опис на карактеристиките на клучните економските сектори.

Во продолжение, во точките 7 и 8 се опишани главните атрибути и карактеристики на постоечката инфраструктура и елементите на бизнис опкружувањето, во кое делуваат постоечките економски субјекти.

Организацијата на ЕЛС на Штип и Карбинци, како и листата на новите надлежности е третирана во точката 8. Здравството и социјалните мерки се кратко коментирани во точката 9, додека точките 10, 11, и 12 сукцесивно ги прикажуваат темите во животната средина, невладиниот сектор како претставник на заедницата во поширок контекст и степенот на организирање на културата и информативните медиуми во регионот на двете општини.

Профилот на двете општини, дефиниран и прикажан на горенаведениот начин, ги дефинира и контекстот и основата врз кој понатаму е изградена визијата и стратешките цели за локалниот економски развој во регионот Штип-Карбинци. Овој профил ја прикажува само сегашната економско-социјална состојба на овој регион, и претставува појдовна состојба за идна споредба, која сама по себе претставува објект на промена која континуирано треба да се следи и ажурира.

## 1. Краток историјат на регионот Штип и Карбинци

### Општина Штип

Штип со најблиската околина, своето богато културно историско минато го започнува уште во најраните времиња на човековата историја. Регистрираните населби од неолитот, енеолитот, бронзенодопскиот, железнодопскиот, хеленистичкиот, преку римскиот, како и доцноантичкиот и средновековниот период, па се до денес, зборуваат за континуитет на живеење на потесниот и поширокиот простор на Брегалничкиот регион.

Името Астибо за прв пат го споменува античкиот хроничар Полиен во 3 век пр.н.е., кој известува дека во реката Астибо (денешна Брегалница) е изведувано ритуално капење на Пеонските кралеви, како чин на нивното крунисување.

Астибо повторно се споменува и е обележан во Табула Пеуттингемiana (античка карта од 4 век) како населба, една од станиците на патот за Стоби-Пауталија (Ќустендил) – Сердика (Софија). Поголемиот дел од научните работници го лоцираат Астибо на просторот од денешниот стар дел на градот Штип. Урбаната градска населба ги опфаќала источните падини на ридот Исар и локациите Стар Конак, Тузлија и Горно Маало. Денес од античката архитектура на градот, делумно се сочувани остатоците на градскиот аквадукт во месноста Кемер, преку кој градот се снабдувал со чиста вода.

Античкиот град Астибо својот највисок подем го достигнува кон крајот на II и во првата половина на III век. Во втората половина на III век, со пробивот на варварските племиња во периферните делови на римското царство, страдаат поголемиот дел од населбите и градовите, меѓу кои и градот Астибо. Континуитетот на живеење на овој простор не е прекинат. Населбата егзистира и во доцниот антички и во раниот византиски период, веројатно под името Стипеон. Во средниот век населбата го добива името Штип.

Од средновековниот период, при крај на IV век и во текот на VII век, во виорот на аваро-словенските завојувања на Балканскиот Полуостров, настрадале речиси сите доцноантички–рановизантиски градови, меѓу кои и Стипеон. Средновековниот град Штип никнува врз урнатините на Античкиот град Астибо и рановизантискиот Стипеон. Средновековната историја на градот започнува со населувањето на словените на ова подрачје, преполно со бурни историски настани.

Во IX век, брегалничката област потпаѓа под бугарска власт. Од 976 год. до 1014 год., Штип се наоѓа во границите на Самуиловата држава. Временскиот период и пропаѓањето на Самуиловата држава, се карактеризира со чести менувања на владетелите: Византија, Бугарија па Србија, се до доаѓањето на Турците кон крајот на втората половина на XIV век, кога средновековниот град Штип бил освоен од османлиите.

Средновековниот град–тврдина е лоциран во западниот дел на денешниот град Штип на доминантното возвишение Исар, меѓу реките Брегалница и Отиња. На највисокиот дел од возвишението, изграден е средновековен град од типот на Самуиловата тврдина (Охрид), Марковите кули (Прилеп), Кале (Скопје) и др.

Како средновековен град, Штип, својот најголем културен, економски и духовен подем го постигнува во XIV век. Во долните делови на падините на Исарот изградени се три средновековни цркви од XIV век, на источната падина „Св.

Архангел Михаил“, на јужната „Св. Јован Крстител“ и на северната „Св. Василиј“, која е во остатоци од темели. Во подножјето на Исарот, а во склоп на средовековниот Штип, влегуваат и црквите „Св. Архангел“, „Сифиевата црква“ посветена на Св. Никола, денес црква „Св. Никола“ и црква „Св. Спас“, сите од XIV век. Денес видливите остатоци од античкиот и средовековниот град, представуваат нем сведок за бурната дваесетвековна историја на градот Штип, кој низ вековите се развивал, опстојувал, пропаѓал и повторно се издигнувал на истото место.

На околу 18 км источно од Штип, во месноста Горен Козјак, во подножјето на планината Плачковица е лоциран доцноантичкиот-ранохристијански град Баргала.

Во 1395 година го освојуваат Турците. Отогаш, па се до XVII век постојат малку пишани документи за мракот на средновековното владеење на Турците. Во пишаните документи Штип се споменува во 1620 год., како епископско средиште, а во 1661 год., турскиот патеписец Евлија Челебија запишал: *„Штип е кадилук со тврдина на ридот што чува стража. Во градот има џамии, бањи, голем карван, сарај и мала река“*.

Во Австро-турската војна во 1689 год., Штип е освоен од Австроунгарците. Две години подоцна, во 1690 год., повторно го заземаат Турците со големи разочарувања и страдања на месното население. Поволната географска положба придонела, Штип, до крајот на XVIII век да почне подинамично да се развива. Историчарите тврдат, дека во 1820 год. во него живееле 5.000 жители. Три децении подоцна, бројот на жителите пораснал на 20.000. Во втората половина на XIX век започнува со работа првото училиште со 250 ученици. Отвореното училиште има клучно значење во духовната борба на македонскиот народ во овој крај.

Во текот на Втората светска војна, во 1941 година го окупираат бугарските фашисти. Единиците на НОБ го ослободуваат на 8 ноември 1944 и оттогаш почнува неговиот слободен растеж.

### **Општина Карбинци**

Од праисторијата, општина Карбинци има поволна геоморфолошка положба. Како природни патишта за движење на човековите заедници биле користени долините на реките Брегалница и Струмица. Ова придонело за ширење на разни влијанија на култури од повеќе краеве. На територијата на општина Карбинци, постои континуиран развој на населбите, изразен преку бројни археолошки наоди: некрополи, ранохристијански градби, средновековни цркви, џамии, објекти од периодот на преродбата и сл.

Постојат населби за кои се претпоставува дека датираат уште од 1400 год. пр.н.е., што се потврдува со пронајдените камени орудија - секира од бронзено време - локалитет "Горни Лозја" и локалитет "Тугли" - фрагменти на садови и керамика од бронзено време кај село Долни Балван. Најпознат и најистражуван е Археолошкиот локалитет "Баргала" - остатоци од античката и рановизантиска населба кај село Козјак, кој е во фаза на реставрација и конзервација.

Неистражени, но сигурно со огромно значење се локалитетот "Бандера - кај село Козјак, локалитетите: Вршник и Крст кај село Таринци, од праисторија, локалитетите: Кале (Базилика со пет апсиди - катедрален храм), "Црвена

Црква" (црква со впишан крст со квадратна основа) и "Клетовник" (Кружна црква - Ротонда) кај село Крупиште .

Од IV до VII век, по долината на река Брегалница се има спуштено јужнословенското племе Сагудати и ги има населено просторите на денешна општина Карбинци.

До 1996 година, територијата на општина Карбинци е во рамките на општината Штип. Општина Карбинци е формирана со законот за територијална поделба на Република Македонија и определување на подрачјата на единиците на локалната самоуправа ("Службен весник на Р.М", бр.49/96).

## **2. Географска положба и природни ресурси**

### **2.1. Географска положба**

Општина Штип се наоѓа во централниот источен дел на Република Македонија. Зафаќа просторна површина од 556 км<sup>2</sup>, односно 3,1 % од површината на Републиката, со 71 населено место. Површината на градот со населбите е 13,5 км<sup>2</sup>. Општина Штип лежи во средно сливно подрачје на реката Брегалница. Се граничи со седум општини и тоа: Радовиш, Конче, Неготино, Градско, Лозово, Св. Николе и Карбинци, со добра местоположба и патна поврзаност.

Подрачјето на Штип е претежно со планинска и ридска местоположба, со исклучок на Кочанската, Овчеполската и Лакавичката котлина, со долините на реките Брегалница и Лакавица. Просечната висинска разлика, во целина помеѓу планинските ср'тови и рамнинските предели по теченијата на реките, изнесува 1.300, а средна надморска висина е 250 метри.

Со новата територијална поделба на Република Македонија, од општината Штип се издвои општина Карбинци, која сега егзистира самостојно, но во низа сегменти и натаму е тесно поврзана со Штип.

Општина Карбинци е дел од пошироката регионална целина, која во природна, економска, социјална и инфраструктурна смисла, веќе неколку децении се идентификува како регион на источна Македонија. Општината зазема широк простор во средното сливно подрачје на река Брегалница и се протега од северо-западната падина на планината Плачковица, преку широка долина на реката Брегалница, до северо-запад на ридестиот морфолошки терен од Овчеполето.

Територијата на општина Карбинци зафаќа 259 км<sup>2</sup> со што се вбројува во средните по големина општини во република Македонија. Општината се граничи со општините Штип, Радовиш, Свети Николе, Пробиштип, Чешиново-Облешево и Зрновци.

## 2.2 Природни ресурси

*Реки.* Хидрографската мрежа на општина Штип ја сочинуваат две реки: Брегалница и Отиња. Реката Брегалница е со должина од 43км, додека реката Отиња е со должина од 3 км.

*Планини.* Источните и североисточните делови ги зафаќа планината Плачковица со врвовите Црквиште (1676 м.н.в.), Цамија (1569 м.н.в., Црн Врв (997 м.н.в.) , додека во југозападните делови планината Серта со врвовите Стране (819 м.н.в.), Голешец (895 м.н.в.) и Тиса Баир (462 м.н.в.).

*Веѓејација.* Вкупниот шумски фонд на штипскиот регион изнесува 21.705 хектари, од кои чисти насади од листопадни дрва 12.335 хектари, чисти насади од иглолисни дрва 7.135 хектари и мешовити насади од листопадни дрва 2.235 хектари.

*Метални минерални суровини.* Во сферата на геолошката струка и наука е познато, дека просторите кои територијално им припаѓаат на Република Македонија и нејзината непосредна околина, геолошки се многу комплексни и мошне интересни. Во рамките на територијата на регионот Штип и Карбинци, развиени се следните формации: прекамбриски метаморфни карпи, палеозојски метаморфни и магматски карпи, мезозојски седименти и магматити, терциерни седименти и вулкански карпи, квартерни наслаги и вулкански карпи. Во тектонски поглед, подрачјето на општините Штип и Карбинци влегува во склоп на две јасно изразени геотектонски единици: Српско - македонската маса и Вардарската Зона.

Од досегашните истражувања на територијата на поширокото подрачје на општините Штип и Карбинци се утврдени бројни наоѓалишта, појави и потенцијални простори за понатамошни истражувања и проучувања на металични, неметалични и енергетски суровини, кои во основа ја чинат минерално-суровинската потенцијалност на овој регион.

Во околината на с. Долани (Криви Дол) се јавува магнетитот (железна руда) во вид на две изразени плочести тела, со моќност од 50 см. Ова оруднување се јавува на контактот помеѓу штипските гранити и серпентитите. Минерализацијата е богата, но со мали количини на руда. Неопходно е изведување на детални геолошки истражувања, со цел, утврдување на резервите на железна руда.

Истражувањата на бакарните руди во Македонија се од понов датум, меѓутоа, нивниот интензитет доведе до утврдување на значителни количини на бакарни руди во неколку покрупни наоѓалишта. За сега, во експлоатација е само рудникот Бучим. Истражувањата покажаа геолошки појави на бакарни и златоносни руди во близината на рудникот “Бучим“ (општина Радовиш), локалитетот Шопур (општина Штип) и други блиски локалитети. Од примарните наоѓалишта и појави на злато посебно треба да се истакне наносното наоѓалиште на реката Крива Лакавица.

*Неметални минерални суровини.* Најпрво треба да се напомене наоѓалиштето на кварц “Лакавица“, каде денес се врши експлоатација на кварц и истиот се користи за потребите за производство на Si - метал, стакло итн. Несомнени се големите геолошки резерви на квалитетен (99 % SiO<sub>2</sub>) кварц во просторите на локалитетот “Лакавица“. Потоа, наоѓалиштето на архитектонско - градежен и градежно - технички камен базалт “Ежово брдо“, кое денес се експлоатира од страна на Пелагонија АД Скопје. Овој локалитет е доста интересен од аспект на производство на украсен камен, претставен преку произведен програм - коцки, плочи и друг обработен базалтен материјал. Големата испуканост на базалтната маса ја

ограничува неговата употребливост како габаритен украсен материјал. Наспроти ова, истиот најмногу се користи за дробење и класирање и со тоа добивање на разни фракции погодни за градежната индустрија за производство на асфалт, тампони за патишта, и за друг градежен материјал.

*Енергетски суровини.* Во овој контекст би требало да се спомене појавата на јаглен во подрачјето на Овче Поле. Оваа јагленова појава е недоволно истражена и истата бара далеку посериозен пристап. Во почетокот на 70 - години на минатиот век направени се подетални истражувања на нафта и природен гас во поширокото подрачје на Овче Поле во горноеоценските седименти. Извршени се неколку дупчења и тоа во областа на Криволак и кај с. Ерцелија, при што само кај с. Ерцелија се констатирани позитивни резултати. Имено, овде е утврдена појава на природен гас, меѓутоа можностите за континуирана експлоатација се уште не се потврдени со соодветни испитувања. Од нуклеарните суровини, кои во втората половина на овој век беа предмет на интензивни истражувања, посебно треба да се издвои уранот. Појави на уранов оксид има на подрачјето на Овче Поле. Оваа појава е недоволно истражена и истата треба да биде предмет на поголем истражувачки проект.

*Термални и термоминерални води.* Во близината на Штип се наоѓа термоминералната бања “Кежовица“ и термалните извори Л’ци кај Ново Село. Истите извираат од горно-јурските штипски гранити, пропратени со интензивна силификација. Во локалноста Л’ци, во самото речно корито на реката Брегалница, од гранитите извираат хидротермални води со мала издашност (околу 1,3 лит/сек и температура од околу 28 - 30 °C). Кога водостојот на реката е поголем, се зголемува и издашноста на главните извори до 1,5 лит/сек и температура од 60 - 65 °C. Термалните води од “Кежовица“ се во хидраулична врска со топлите извори од Л’ци, така што при испумпување на бунарите во бањата, доаѓа до намалување на издашноста во изворите на Л’ци. Оваа термоминерална вода по хемиски состав е хлоридно - натриска и радиоактивна. Како генерален заклучок, релативно малиот број на рударски истражни работи на ова подрачје, не овозможуваат формирање на вистинска слика за неговиот минерално - суровински комплекс.

### *Соларна и Ветерна Енергија*

Во регионот на Штип и Карбинци постои добар потенцијал за искористување пред се на соларната енергија, како извор на топлинска енергија со просечна инсолација од 2350 h/год, како и на ветерната енергија за евентуално добивање електрична енергија<sup>1</sup>.

## **3. Демографија**

### **3.1. Население**

Генералната слика за вкупното население во двете општини, како и споредба со вкупното население на Република Македонија според пол, возраст и стручна подготовка (според пописот на населението<sup>2</sup>, домаќинствата и становите во Р.М . 2002 година) за општините Штип и Карбинци е дадено во следнава табела.

---

<sup>1</sup> Според студијата на МАНУ, ружата на ветрови за локацијата Три Чешми во регионот е со најголеми просечни брзини во однос на Македонија.

<sup>2</sup> Државен Завод за Статистика на РМ

<b>Вкупен број на жители во општина Штип (по полова и национална структура)</b>									
<b>општина</b>	Вкупно	Македонци	Албанци	Турци	Роми	Власи	Срби	Бошња ци	останати
<b>Штип</b>	47796	41670	12	1272	2195	2074	294	11	265
<b>жени</b>	23876	20935	4	612	1039	981	153	6	146
<b>мажи</b>	23920	20735	8	660	1156	1093	144	5	119
<b>Р.М. (%)</b>	2.36	3.21	0	1.63	4.07	21.39	0.83	0.06	1.26

<b>Вкупен број на жители во општина Карбинци (по полова и национална структура)</b>									
<b>општина</b>	Вкупно	Македонци	Албанци	Турци	Роми	Власи	Срби	Бошња ци	останати
<b>Карбинци</b>	4012	3200	/	728	2	54	12	/	16
<b>жени</b>	1978	1568	/	372	/	23	7	/	8
<b>мажи</b>	2034	1632	/	356	2	31	5	/	8
<b>Р.М. (%)</b>	0.2	0.25	/	0.93	/	0.56	0.03	0.04	0.08

Старосната структура на населението во двете општини е дадена во следните табели.

<b>Број на население во општина Штип по возраст (жени-мажи)</b>						
<b>возраст</b>	<b>вкупно</b>		<b>жени</b>		<b>мажи</b>	
	<b>број</b>	<b>%</b>	<b>број</b>	<b>%</b>	<b>број</b>	<b>%</b>
<b>0-14 год.</b>	8600	17.99	4211	17.64	4389	18.35
<b>15-64год.</b>	34438	72.05	17036	71.35	17402	72.75
<b>65 и пов.</b>	4753	9.94	2625	10.99	2128	8.9
<b>непознато</b>	5	0.01	1	0	4	0.02
<b>вкупно</b>	47796	100	23876	100	23920	100

<b>Број на население во општина Карбинци по возраст жени –мажи</b>						
<b>возраст</b>	<b>вкупно</b>		<b>жени</b>		<b>мажи</b>	
	<b>број</b>	<b>%</b>	<b>број</b>	<b>%</b>	<b>број</b>	<b>%</b>
<b>0-14 год.</b>	887	22.11	463	23.41	424	20.85
<b>15-64год.</b>	2463	61.39	1154	58.34	1309	64.36
<b>65 и пов.</b>	661	16.48	361	18.25	300	14.75
<b>непознато</b>	1	0.02	/	/	1	0.05
<b>Вкупно</b>	4012	100	1978	100	2034	100

Во однос на старосната структура на населението, од споредбената анализа за Штип и Карбинци, општ заклучок е дека младото население кое се раѓа во Карбинци заради вработување мигрира во Штип, и според тоа, средната и најстарата група во Карбинци и Штип, квалитативно се разликуваат. Старосната група група во Штип од 15-64 год. е застапена со 72 %, додека во Карбинци таа изнесува 61.4%. Најстарата група (над 65 год.) во Карбинци е застапаена со 16.5 %, додека во Штип само со приближно 10 %.

### 3.2 Вработување

#### Статистичка состојба со вработени и невработени

Следнава табела дава општ приказ на состојбата со вработеност и невработеност на Штип и Карбинци и споредба во однос на републичкиот просек.

*Табеларен приказ на население, работна сила и стапка на невработеност*

регион	население	работна сила	вработени	невработени	стапка на невработеност
Македонија	2022547	860976	545108	315868	36.7
<b>Штип и Карбинци</b>	<b>51808</b>	<b>27269</b>	<b>17251</b>	<b>10018</b>	<b>36.7</b>
Штип	47796	25938	16545	9393	36.2
Карбинци	4012	1331	706	625	47

Извор: Подрачна единица на Агенција за вработување-Штип и ДЗС, Јан., 2005

Повисоката стапка на невработеност на Карбинци во однос на Штип е од две клучни причини:

- Прво, поради значителното ниво на миграција на работната сила од Карбинци кон Штип и намалување на процентот на вработени во однос на вкупната работна сила, и
- Второ, поради земјоделието кое е главна дејност во Карбинци. Имено, во голем број случаи, работоспособното население кое се занимава со екстензивно земјоделе (регистрирани се 755 земјоделски домаќинства, со приближно 1,150 луѓе) се изјаснува и води во ДЗС како невработено. Како резултат на тоа, процентот на невработеност е исклучително висок, особено во споредба со Штип и со републичкиот просек.

Вистинската слика за невработеноста во општините Штип и Карбинци може да се согледа ако се направи анализа за бројот на корисници на права (паричен надоместок и социјално осигурување поради стечај, сезонска работа, технолошки вишок, загубари, државна администрација), според бројот на остварени години работен стаж:



<b>Вкупен број корисници по сите основи</b>			
	Вкупно	До 25 год. Стаж	Над 25 год. Стаж
Штип	2080	367	1713

Извор: Подрачна единица на Агенција за вработување-Штип и ДЗС, Јан., 2005

Тоа практично значи дека реалниот број на сосема невработени луѓе од општините е помал за 2.080, т.е. изнесува 7.938, наместо 10.018, односно дека вистинската стапка на невработеност е 33.2 % наместо 38.6 %

Старосната структура на невработената работна сила, како и нивните квалификации се од особено значење при согледување на состојбата на невработеноста во двете општини.

#### *Структура на невработеност според степен на квалификации*

Вкупно	НКВ	ПКВ и НСО	КВ	ССО	ВКВ	Више СО	Високо СО	Магистри
Вкупно	4370	680	1493	2532	0	318	617	8
Учество	43.6 %	6.8 %	14.9 %	25.3 %	0 %	3.2 %	6.2 %	0.08 %

Извор: Подрачна единица на Агенција за вработување-Штип и ДЗС, Јан., 2005

#### *Преглед на невработеност според старосна структура*

ДО 30 ГОД.		30 - 40 ГОД.		40 - 50 ГОД.		НАД 50 ГОД.		ВКУПНО	
Се	Жени	Се	Жени	Се	Жени	Се	Жени	Се	Жени
2570	1034	1958	762	2625	1073	2865	898	10018	3767
25.6 %		19.5 %		26.2 %		28.6 %		100 %	

Извор: Подрачна единица на Агенција за вработување-Штип и ДЗС, Јан., 2005

Како критична категорија според старосната структура е групата од 40 - 50 години (26.2 % од вкупниот број невработени). Во најголем дел тие не се корисници на право на надомест.

### **3.3 Степен на образование**

Во Штип и Карбинци постои традиција на солиден систем на основно, средно и високо образование, и како резултат, висок степен на создавање на кохерентно и комплетно образован кадар. Ова е една и од клучните јаки страни на регионот, врз кој и се гради идната стратегија за ЛЕР. Како пример може да послужи и индексот на комплетирано образование<sup>3</sup> кој во Штип изнесува 0,91 споредено со македонскиот просек од 0,87.

Следниве две табели даваат поделба во однос на демографската структура на степенот на образование во двете општини.

<sup>3</sup> Преземено од Националниот Извештај за Хуман Развој на Македонија во 2004, изработен од страна на УНДП.

Општина Штип - податоци од попис 2002 год.-ДЗС

возраст	вкупно население	Школска подготовка							
		без училиште	некомплетно основно обр.	основно училиште	средно училиште	виша школа	висока школа, Факултет академија	магистратура	докторат
<b>Штип</b>	<b>39196</b>	<b>1408</b>	<b>3405</b>	<b>10802</b>	<b>18085</b>	<b>2317</b>	<b>3066</b>	<b>60</b>	<b>21</b>
15-19	3885	53	82	2567	1150	-	1	-	-
20-24	3811	72	78	385	3178	16	81	1	-
25-29	3527	55	94	481	2365	98	428	6	-
30-34	3194	64	74	518	1939	221	369	8	1
35-39	3712	58	51	761	2037	368	418	14	5
40-44	4060	62	65	1096	1904	401	521	8	3
45-49	3925	77	116	1181	1793	324	425	6	3
50-54	3491	49	160	1182	1476	263	350	6	5
55-59	2490	37	312	811	899	231	197	2	1
60-64	2343	66	633	787	580	156	117	3	1
65-69	2165	232	750	531	411	140	97	3	1
70-74	1320	227	492	265	225	62	47	2	-
75-79	760	178	310	151	78	32	9	1	1
80-84	338	104	128	61	38	4	3	-	-
85 и повеќе	170	73	59	24	11	1	2	-	-
непознат	5	1	1	1	1	-	1	-	-

Општина Карбинци - податоци од попис 2002 год.

возраст	вкупно население	Школска подготовка							
		без училиште	некомплетно основно обр.	основно училиште	средно училиште	виша школа	висока школа, факултет академија	магистратура	докторат
<b>Карбинци</b>	<b>3125</b>	<b>481</b>	<b>875</b>	<b>1076</b>	<b>639</b>	<b>29</b>	<b>17</b>	<b>-</b>	<b>-</b>
15-19	288	14	52	151	63	-	-	-	-
20-24	274	18	62	77	115	1	1	-	-
25-29	242	9	35	109	89	-	-	-	-
30-34	287	12	47	118	106	1	3	-	-
35-39	286	14	39	121	99	9	4	-	-
40-44	263	21	35	129	67	8	3	-	-
45-49	224	30	39	105	44	2	4	-	-
50-54	198	30	61	89	18	-	-	-	-
55-59	169	22	72	58	13	2	2	-	-

60-64	232	39	128	51	11	3	-	-	-
65-69	265	84	134	38	7	2	-	-	-
70-74	196	86	88	17	5	-	-	-	-
75-79	122	56	55	9	1	1	-	-	-
80-84	57	26	26	4	1	-	-	-	-
85 и пов.	21	20	1	-	-	-	-	-	-

#### 4. Образовен систем

Според досегашната ситуација на подрачјето на општините Штип и Карбинци подрачната единица на Министерство за образование и наука од Штип е надлежна за: (1) предучилишното образование и воспитание, (2) основното и (3) средно образование. Во склоп на министерството, работи и државен инспектор за образование, со седиште во Штип.

Меѓутоа, според генералниот процес на децентрализација во РМ, и конкретно според законот за локална самоуправа, по завршувањето на изборите за единиците на локална самоуправа (ЕЛС) во Март 2005 год., надлежноста за организирање на образованието се префрла на локално ниво. Тоа е една од јавните функции за која надлежност ќе имаат самите ЕЛС.

##### 4.1. Предучилишно воспитание

Јавната установа за деца - „Вера Циривири-Трена“ во своите работни единици врши згрижување и воспитување на деца од 8 месечна возраст до 7 годишна возраст.

*Број на деца на предучилишна возраст*

Општина	Вкупно	Женски	Машки	Јасли	Градинки	Забавишта при предучилишна возраст	Забавишта при основни училишта
Штип	1091	500	591	85	503	322	181
Карбинци	60	25	35	/	/	/	60

Извор: Подрачна единица на Министерство за образование

##### 4.2. Основно и средно образование

Основното образование на подрачјето на општина Штип и Карбинци се врши во повеќе основни Училишта: ОУ „Ванчо Прке“, ОУ „Гоце Делчев“, ОУ „Тошо Арсов“, ОУ „Димитар Влахов“ и ОУ „Страшо Пинџур“

Општина	Вкупно	Паралелки	Ученици	Женски	Машки
Основни-Штип и Карбинци	23	231	5764	2804	2960
Средни-Штип	5	116	3660	1934	1726

Извор: Подрачна единица на Министерство за образование

Средното образование во општина Штип се одвива во 6 средни училишта и тоа:

1. Државно средно текстилно училиште „Димитар Мирасчиев“
2. Државно средно училиште гимназија „Славчо Стојменски“
3. Државно средно електромашинско училиште „Коле Нехтенин“
4. Државно средно медицинско училиште „Јане Сандански“
5. Училишен центар за музичко образование
6. Центар за специјално средно насочено образование и воспитание „Искра“

### 4.3. Високо образование

Во Штип постојат две институции за високо образование:

1. Рударско - Геолошки факултет
2. Педагошки факултет

**Рударско -геолошки факултет** има 45 вработени и годишно запишува околу 100-120 студенти на два оддела:

- Рударство и
- Геологија.

**Педагошкиот факултет** има 40 вработени и годишно запишува околу 80 - 100 студенти на два оддела (во државна квота). Постојат предучилишна и одделенска настава. Тековно студираат околу 500 студенти.

Во тек е отворање на студии по англиски јазик, информатика во основно образование, како и за наставници на влашки јазик за основно образование.

### 5. Економија

#### 5.1. Вовед во локалната економија и споредба со макроекономските показатели на Македонија и источниот регион.

Споредбата на основните економски показатели на Штип и Карбинци во однос на националната економија (Македонија) и регионот во кој се наоѓаат, е од суштинско значење за квалитативно согледување на состојбата на локалниот економски развој, во однос на поширокиот економски контекст.

Основни економски индикатори за регионите во Македонија

	Население	Вработени	Стапка на невработеност	БДП во '000 \$ САД	БДП по жител во \$ САД	Процент од просекот во земјата	Просечна годишна стапка на раст на БДП, по жител, 1998-2002	Просечна годишна стапка на раст на додадена вредност во нефинансискиот сектор по жител, 1998-2003
<b>Македонија</b>	<b>2022547</b>	<b>460544</b>	<b>38.1</b>	<b>13854081</b>	<b>6850</b>	<b>100</b>	<b>5.2</b>	<b>3</b>
Пелагониски	238136	62551	39.9	16443320	6905	101	2.4	-0.7
Вардарски	133180	31672	43.9	744617	5591	82	2.3	-2.5
Североисточен	172787	30841	48.6	611910	3541	52	-1	-6.6
Југозападен	219741	39589	42.4	921123	4192	61	2.8	-1.1
Скопски	578144	154915	30.4	6916835	11964	175	8.7	7.7
Југоисточен	171416	50559	34.4	1036996	6050	88	4.1	-0.2
Полошки	305930	35638	49.9	941066	3076	45	1.4	-7
<b>Источен</b>	<b>203213</b>	<b>54779</b>	<b>34.5</b>	<b>1037213</b>	<b>5104</b>	<b>75</b>	<b>1.9</b>	<b>-2.4</b>

Извор: Профили на општините во Македонија, Државен Завод за Статистика и УНДП

Источниот регион, според условната поделба на региони на Државниот Завод за Статистика, во однос на неколку важни економски показатели (БДП по жител во \$САД, и просечна стапка на раст на БДП според методата на куповна моќ) е на петто до шесто место, од вкупно осум региони. Меѓутоа во однос на стапката на вработеност, односно невработеност, како регион е на трето место, споредено со републичкиот просек.

**Споредбена табела за основни економски показатели**

Бр.	Економски показател	Македонија	Источен Регион	% во однос на Македонија	Штип	% во однос на Македонија	Карбинци	% во однос на Македонија
1	Број на деловни субјекти - регистрирани, 2004	163673	14043	9%	4345	3%	115	0.1%
2	Број на деловни субјекти - активни, 2004	47859	4293	9%	1357	3%	41	0.1%
3	БДП по жител (ПКМ во	6850	5104	75%	5104	75%	5104	75%
4	Стапка на вработеност според Пописот 2002	34.1	39.1	115%	40.2	118%	28.8	84%
5	Стапка на невработеност според Пописот 2002	38.1	34.5	91%	31.9	84%	47	123%
6	Стапка на невработеност на млади, според Пописот 2002 (на возраст од 15 до 24)	72.5	65.4	90%	54.5	75%	64.6	89%
7	Долгорочна невработеност како процент на вкупната	82.3	75.6	92%	83.6	102%	100	122%
8	Трошоци по глава на жител (МКД)	434	431	99%	389	90%	822	189%

Извор: Профили на општините во Македонија, Државен Завод за Статистика и УНДП

Слична споредбена анализа во претходната табела е направена за двете општини, кои се предмет на овој економски профил, Штип и Карбинци, во однос на просечните економски параметри за Република Македонија, но и во однос на просечните вредности за регионот.

**5.2. Структура и број вработени на стопанските субјекти по сектори**

**Штип - Стопански субјекти по дејности**

Структурата на деловните субјекти во Штип во однос на националната класификација на дејности по видови и стопански сектори е представена во следниве две табели:

Структура на деловните субјекти по видови:

Вкупно	Претпријатија	Трговски Друштва	Трговци Поединци	Останато
4416	1741	1917	412	346

Извор: Државен Завод за Статистика-ПЕ Штип, 2005 год.

Структурата на деловните субјекти според Националната класификација на дејности по стопански сектори е следнава:

Ред. Бр.	Стопански Сектор	Број на регистрирани деловни субјекти	
1	Земјоделство, лов и шумарство	121	2.7%
2	Рибарство	1	0.02%
3	Вадење на руди и камен	2	0.05%
4	Преработувачка индустрија (произв. на пренхранбени производи и пијалоци, производство на тутунски производи, текстилни ткаенини, штавење, доработка и производство на кожа, производство на куфери, торби и обувки, преработка на дрво и производи од дрво, производство на целулоза, хартија и производи од хартија)	664	15.0%
5	Снабдување со електрична енергија, гас и вода	5	0.1%
6	Градежништво	113	2.6%
7	Трговија на големо и мало, поправка на моторни возила, мотоцикли и предмети залична употреба и за домаќинствата	2331	52.8%
8	Хотели и ресторани	250	5.7%
9	Сообраќај, складирање и врски	307	7.0%
10	Финансиско посредување	3	0.1%
11	Активности во врска со недвижен имот, изнајмување, и деловни активности	158	3.6%
12	Јавна управа и одбрана, задолжителна социјална заштита	29	0.7%
13	Здравство и социјална работа	66	1.5%
14	Образование	34	0.8%
15	Други комунални, културни, општи и лични услужни активности	332	7.5%
<b>Вкупно:</b>		<b>4416</b>	<b>100%</b>

Извор: Државен Завод за Статистика-ПЕ Штип, 2005 год.

Заводот за статистика прави анализи за сите регистрирани фирми според главната дејност. Тој број е поголем од активните деловни субјекти во Штип.

Според Бирото за вработување на општините Штип и Карбинци, вкупниот број на фирми кои плаќаат придонеси за ПИО<sup>4</sup> за своите вработени е приближно 2.600.

### Карбинци - стопански субјекти по дејности

Во општината Карбинци функционираат 114 трговски друштва, чии седишта се во самата општина или надвор од неа.

<sup>4</sup> ПИО - Пензиско и инвалидско осигурување

Шифра на дејност	Стопанска дејност	Број на стопански субјекти	Структура во %
0.1	Земјоделие	24	21.1%
15	Прехрамбени производи и пијалоци	7	6.1%
17	Производство на текстилни производи	1	0.9%
18	Конфекции (облека)	3	2.6%
19	Обувки	1	0.9%
20	Преработка на дрво	3	2.6%
28	Металопреботувачка	1	0.9%
41	Јавен водовод	1	0.9%
50	Сервис на возила	3	2.6%
51	Трговија на големо	5	4.4%
52	Трговија на мало	43	37.7%
55	Ресторани	1	0.9%
60	Патен сообраќај	7	6.1%
74	Други деловни активности	1	0.9%
75	Јавна управа (Месни заедници - 8)	10	8.8%
81	Здружение на граѓани	1	0.9%
92	Спорт, култура и забава	2	1.8%
<b>ВКУПНО :</b>		<b>114</b>	<b>100,00</b>

Извор: Директно анкетирање на фирмите во општина Карбинци

Карбинци е општина во која преовладува земјоделско стопанство, стопанска дејност карактеристична и за целиот источен регион на Македонија.

### Структура на вработувањето според стопанските сектори

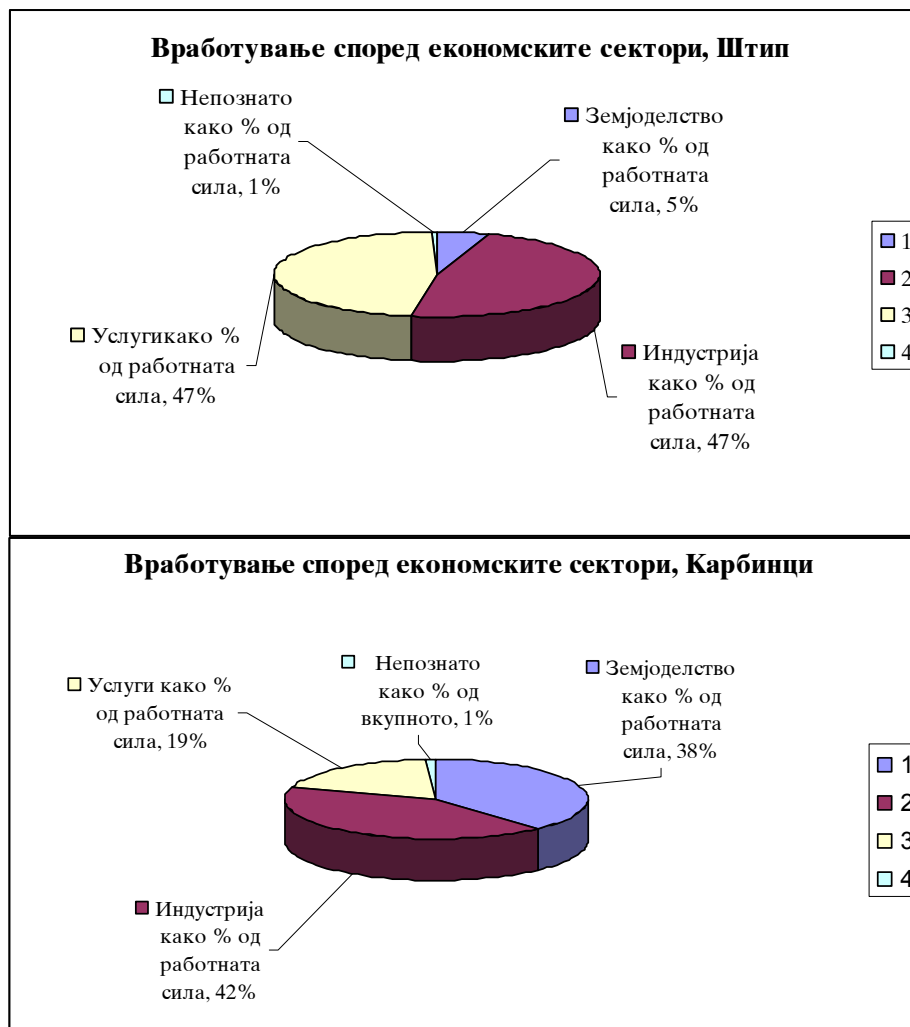
Генералната структура на вработените по генералните сектори во економијата, т.е. општата поделба на економијата на: земјоделие, индустрија и услужни дејности, структурата за двете општини е следнава:

Општина	Земјоделство како % од работната сила	Индустрија како % од вкупното	Услуги како % од вкупното	Непознато како % од вкупното
	6.8	47	45.6	0.6
<b>Карбинци</b>	38.2	41.6	19	1.1
<b>Штип</b>	5.2	47.3	46.9	0.6

Извор: Државен Завод за Статистика-ПЕ Штип, 2005 год.

Анализата на вработувањето според основните економски сектори одделно за Карбинци и Штип, ја дава општата слика за различноста во однос на доминантниот сектор. На пр. За Карбинци, доминантен сектор претставува земјоделството и пратечката преработувачка индустријата, додека во Штип доминантни сектори се постоечките индустриските гранки со 47.3 %, и услужните дејности со 46.9 %. Тоа е и логично ако се земе предвид дека

преовладувачки индустрии се: текстилната и кожарската конфекција (лон производство), прехранбената индустрија, трговијата на големо и мало, и транспортните услуги.



### 5.3. Опис на поважните стопански сектори

#### 5.3.1. Индустрија

Состојбата на локалната економија во регионот на Штип и Карбинци може генерално да се набљудува од перспектива, која произлегува од националниот економски контекст, т.е. од поширокиот контекст на пост-приватизационата и транзициона фаза на Македонската економија.

Два клучни аспекта, кои директно ја отсликуваат состојбата на локалната економија во Штип се:

- Приватизација на големите индустрии и менување на нивната сопственичка структура. Овој процес најчесто се одвиваше и со делба на средствата на големите индустриски целини како Астибо, Македонка, ЗИК Црвена Звезда, Макпромет.
- Редефинирање на пазарите, од традиционалниот пазар на бившата Југославија, кон нови, и во сегашниот контекст извозни пазари,



изложени на висок степен на глобална конкуренција, а особено во однос на носечките економски сектори во Штип.

Сличен е и контекстот на сегашната економска состојба во Карбинци, кое главно е земјоделско подрачје, чија економска активност се одвиваше во рамките на поранешните земјоделски задруги на ЗИК Црвена Звезда, како и на земјоделската задруга од селото Аргулица, кои се сега во фаза на ликвидација и каде беше вработено мнозинството од постоечката работоспособна сила.

Од друга страна, паралелно со овој процес, во двете општини се формираат и нови бизниси, пред сè од секторот на мали и средни претпријатија (МСП) кои работат профитабилно и претставуваат извор на вработување. Тие, потребната работна сила ја црпат, пред сè од невработената структура произлезена од технолошки вишок, или стечајна и ликвидациона постапка. Невработената работна сила е пред сè висококвалификуван кадар, кој претставува добар потенцијал за развој на одредени индустрии со традиција во општината.

Носечки индустриски сектори во регионот се:

- Текстилната конфекциска индустрија
- Кожарската индустрија
- Прехрамбената и преработувачката индустрија
- Транспортните услуги
- Трговија на големо и мало
- Дрвна индустрија
- Метало-преработувачката индустрија

Описот на водечките индустрии во продолжение служи за запознавање со суштинските карактеристики на тие дејности. Квантитативните забелешки се направени врз основа на анкета на ограничен број субјекти во однос на одредена индустрија, служат повеќе како илустрација и секако имаат ограничена точност. Водено е сметка да се анкетираат фирми кои се водечки и репрезентативни во својата дејност.

### *5.3.1.1. Текстилна индустрија*

Основен белег на стопанството во Штип е текстилот, кој по гечиси сите економски показатели учествува со 70% во вкупните остварувања на индустријата во општината. Развојот и афирмацијата на текстилот го презедоа над 70 конфекциски куќи од приватниот сектор, кои се организирани од стручниот кадар од претходно големите текстилни фабрики, како што беа ТК „Македонка“ и МК „Астибо“. Истите станаа нови носители на вработувањето и на деловни односи со странските партнери. На поголем дел од нив, основна дејност е лон работа, т.е продажба само на работна рака, без поголема додадена вредност на текстилните производи.<sup>5</sup> Според податоците на Заводот за Вработување во Штип постојат

---

<sup>5</sup> Во Македонија е активен Проектот за Конкурентност на Македонија (МЦА), кој активно работи на зголемување на конкурентноста на македонските производи на глобалните пазари. Еден од кластерите поддржан од МЦА е кластерот за текстил.

72 конфекциски фирми со вкупен број на вработени од 9.300. Според податоците од кластерот за текстил во регионот, водечки фирми во овој сектор се: Беас, Модена, Линеа, Вивенди, Штиптекс, Ларс, Грација, Мавис, Албатрос, ВаБо, Елена и др.

Сликата за основните економски параметри на текстилната индустрија направена врз база на 14 анкетирани репрезентативни фирми, може да се види од следнава табела:

ред. бр.	опис на економската категорија	вредност
1.	Број на вработени (од вкупно 14 анкетирани фирми)	2080
2.	Просечна месечна нето плата <sup>6</sup>	9,600 МКД
3.	Вкупни годишни приходи	€ 6,750,000
4.	Приходи по глава на вработен	€ 3,250
5.	Просечна профитабилност на индустријата	10 %
6.	Вкупни инвестиции во основни средства во последните 5 години	€ 6,650,000

### 5.3.1.2. Кожарска индустрија

Во кожарското индустриското производство во Штип, лидер е фабриката за чевли „Баргала“, една од најстарите во регионот (формирана е 1945 год.) и која навреме ги помина транзициските процеси и приватизацијата.

Во Баргала има 1.250 вработени, што претставува приближно 8% од вкупно вработените во општина Штип. 80 % од производството се извезува, додека 20 % е домашен пазар. Трудоинтензивноста (лон работа) е карактеристика и на оваа индустриска гранка. Вкупните годишни приходи на „Баргала“ се приближно 3 мил. Евра. Инвестициските вложувања во последните три години изнесуваат околу 19 мил, МКД (прибл. 2 мил, Евра).

### 5.3.1.3. Градежништво

Во областа на градежништвото, во општините е извршена трансформација, па од некогашните големи градежни општествени фирми, носители на градежништвото, формирани се повеќе помали фирми. Лидер во индустријата е АД „Бетон“-Штип, кој има постигнато солидна пазарна позиција во националниот и регионалниот пазар. На индиректен начин и други пратечки дејности обезбедуваат работа за населението, пред се од областа на градежно-занаетчиските услуги, кои ја пратат оваа основна индустрија во регионот.

Сликата за основните економски параметри на градежната индустрија во поширок смисол направена врз база на 3 анкетирани фирми, може да се види од следнава табела:

<sup>6</sup> Во оваа индустрија честа појава е прекувремена работа во однос на 8 часовно работно време во еден ден. Затоа, еквивалентот на месечната плата за 8 часовен работен ден би бил помал и би изнесувал околу 8,000 МКД/месец.

ред. бр.	опис на економската категорија	вредност
1.	Број на вработени (од вкупно 3 анкетирани фирми)	245
2.	Просечна месечна нето плата	14,000 МКД
3.	Вкупни годишни приходи	€ 6,400,000
4.	Приходи по глава на вработен	€ 26,170
5.	Просечна профитабилност на индустријата	10 %

#### 5.3.1.4. Прехранбено-преработувачка индустрија

Прехранбено-преработувачката индустрија е исто така една од позначајните во регионот на Штип и Карбинци. Постојат капацитети за кондиторска индустрија, производство на масло, производство на безалкохолни пијалоци, преработка и конзервирање на овошје, како и неколку винарски визби. Сликата за основните економски параметри на прехранбената индустрија во поширок смисол направена врз база на 4 анкетирани фирми, може да се види од следнава табела:

ред. бр.	опис на економската категорија	вредност
1.	Број на вработени (од вкупно 4 анкетирани фирми)	257
2.	Просечна месечна нето плата	8,800 МКД
3.	Вкупни годишни приходи	€ 25,440,000
4.	Приходи по глава на вработен	€ 99,000
5.	Просечна профитабилност на индустријата	5%
6.	Вкупни инвестиции во основни средства во последните 5 години	€ 8,850,000

#### 5.3.1.5. Трговија и Транспортни Услуги

Во последните неколку години со отпочнување на процесот на приватизација во општината се регистрирани над 2.000 фирми, од кои поголем број се од сферата на трговијата. Големите општествени фирми од областа на трговија и услуги се трансформираа во помали и подисперзирани деловни субјекти. Сликата за основните економски параметри на оваа индустрија во поширок смисол, направена врз база на 4 анкетирани фирми, може да се види од следнава табела:

ред. бр.	опис на економската категорија	вредност
1.	Број на вработени (од вкупно 4 анкетирани фирми)	130
2.	Просечна месечна нето плата	11,500 МКД
3.	Вкупни годишни приходи	€ 9,700,000
4.	Приходи по глава на вработен	€ 75,700
5.	Просечна профитабилност на индустријата	5%
6.	Вкупни инвестиции во основни средства во	€ 5,300,000

последните 5 години

### 5.3.1.6. Дрвна индустрија

Дрвната индустрија во регионот на двете општини е во подем, и е застапена со примарно производство на дрвени елементи (пилани во Карбинци), како и производство на секундарни дрвени производи (мебел од масивно дрво и плочести материјали, и дрвени врати и прозорци) особено во општина Штип. Ова е во принцип индустрија, која нуди можност за самовработување. Тоа е веднаш видливо од структурата на бизнисите во индустријата. Постојат неколку мали и средни претпријатија и уште стотина микро бизниси, кои во принцип нудат самовработување, и најчесто имаат еден до двајца вработени. Вкупниот број на вработени во оваа дејност е приближно 250 до 300. Следнава табела дава слика за индустриската гранка, врз основа на 3 анкетирани фирми:

ред. бр.	опис на економската категорија	вредност
1.	Број на вработени (од вкупно 3 анкетирани фирми)	67
2.	Просечна месечна нето плата	8,750 МКД
3.	Вкупни годишни приходи	€ 1,000,000
4.	Приходи по глава на вработен	€ 15,000
5.	Просечна профитабилност на индустријата	5%
6.	Вкупни инвестиции во основни средства во последните 5 години	€ 300,000

### 5.3.1.7. Метало-преработувачка индустрија

Метало преработувачката индустрија е застапена со повеќе од 14 фирми. Тие заедно располагаат со покриена корисна површина од 17.000 м<sup>2</sup> и во неа работат повеќе од 350 вработени. Бројката на вработените е сразмерно мала во однос на капацитетите поради процесот на реструктурирање. Во оваа гранка би требало да се очекува многу побрзо вработување на машка работна сила и тренд на нејзин развој во наредните години. Присутни се и директни инвестиции поради капацитетите и можностите што ги нуди оваа гранка.

Типични производи за оваа индустрија во Штип и Карбинци се: земјоделска механизација, опрема за наводнување, механички дигалки, алуминумска браварија, ковани огради, решеткасти конструкции за хали, соларни колектори и комплет соларни системи, метален мебел и галантерија, каси за банки и трезори, метални одливци (Карбинци), опрема за електроенергетски системи, сообраќајни знаци и општи услуги од металскиот сектор.

Просечните нето лични доходи исплатени во оваа гранка се некаде околу 10.000 денари по вработен.

## 5.3.2. Земјоделство

На територијата на општините Штип и Карбинци, вкупната аграрна површина изнесува 41,564 ха, од неа на обработливо земјиште спаѓа 19,091 ха. Аграрната функција во општините ја вршат полјоделството, сточарството, шумарството.

*Структура и ниво на развој на земјоделство за Штип и Карбинци*

Опис	Општина	Земјоделски површини		Обработливи површини		Пасишта	
		ха	%	ха	%	ха	%
ха	Карбинци	9.807	23,6	9.185	48,1	622	2,8
%		100,00	-	93,7	-	6,3	-
ха	Штип	31.757	76,4	9.906	51,9	21.851	97,2
%		100,00	-	31,2	-	68,8	-
ха	Вкупно	41.564	100,0	19.091	100,0	22.473	100,0
%		100,00	-	45,9	-	54,1	-

Вкупната земјоделска површина во општина Карбинци изнесува 9.807 хектари од кои 93,7 % се обработлива површина, а 6,3% се пасишта. Во обработливите површини од 9.185 ха, ораниците и бавчите учествуваат со 92,2%, овоштарниците со 2,1%, лозјата со 4,6% и ливадите со 1,1%.

Споредувањето на податоците на општина Карбинци со податоците за општината Штип, е со цел, согледување на значењето на земјоделството во регионот на поранешната општина Штип, каде земјоделското земјиште на општина Карбинци е 23,6% од вкупните земјоделски површини на двете општини. Меѓутоа, по обработливите површини општина Карбинци учествува со 48,1%, по ораниците и бавчите со 48,9%, по овоштарниците со 71,5% и лозјата со 44,0%.

*Структура на обработливите површини*

Опис	Општина	Обработливи површини		Орници и Бавчи		Овоштарници		Лозја		Ливади	
		ха	%	ха	%	ха	%	ха	%	ха	%
Ха	Карбинци	9.185	48,1	8.472	48,9	196	71,5	421	44,0	96	18,0
%		100	-	92,2	-	2,1	-	4,6	-	1,1	-
Ха	Штип	9.906	51,9	8.855	51,1	78	28,5	535	56,0	438	82,0
%		100	-	89,4	-	0,8	-	5,4	-	4,4	-
Ха	Вкупно	19.091	100,	17.327	100	274	100,	956	100	534	100
%		100	-	90,8	-	1,4	-	5,0	-	2,8	-

На обработливите површини се произведуваат: житни, индустриски, градинарски како и фуражни култури.

Според П.Е. на Министерството за земјоделство, шумарство и водостопанство во општините Штип и Карбинци, насеани се следните култури: пченица, јачмен, луцерка, тритикале, пченка, рж. Од градинарски култури најзастапен е гравот, пипер, домати, компир, кромид, лук, зелка, морков, грашок.

Со новата законска регулатива, посебно за денационализацијата, поголем дел од обработливата површина од општествениот сектор помина во приватна сопственост. Поради тоа некогашниот најголем носител на земјоделското производство ЗИК „Црвена Звезда“ се распадна на повеќе ДО, од кои поголем дел се приватизирани. Исто така трансформирани се повеќе фарми и тоа: живинарска фарма, краварска фарма, кланица со ладилник, дестилерија, винарскиот подрум и млекарница. Во оваа област на земјоделството има отворено повеќе приватни капацитети.

Карактеристика и благодет на земјоделството во Штип е, што во овој дел на Овчеполието протекуваат водите на ХС Брегалница и поголем дел од земјоделските површини се опфатени со системот за наводнување. Значителен дел од истиот е неискористен, поради неодржување на каналската мрежа и постоечките технички решенија.

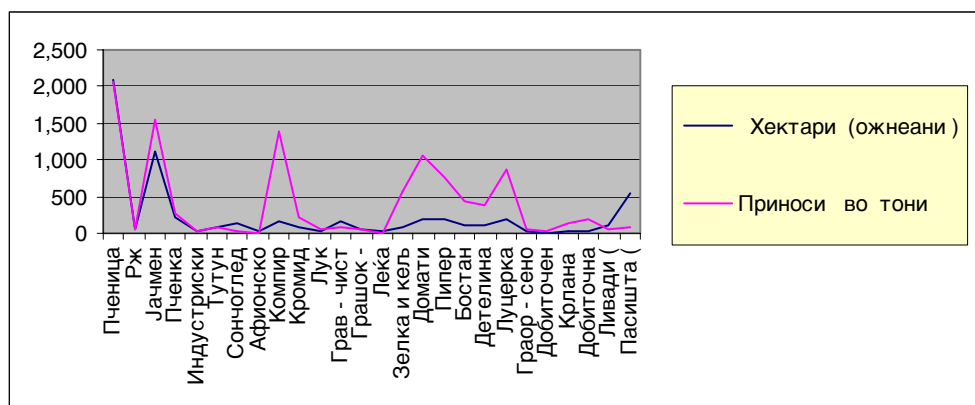
Според оженени површини на житни култури, општината во Република Македонија учествува со 1,68 % и остварено производство на зрнеста маса 0,78 % во однос на вкупното производство во Републиката.

Корисната површина на ливади и пасишта во Карбинци, во однос на истата на ниво на Македонија е 0,095% каде се обезбедува фуражна маса 0,05% од вкупното производство во земјата.

Носител на сточарството во општина Штип се : „1ви Мај “од с. Драгоево, кое располага со сточен фонд од 6,500 овци, додека 33 „Софилари “ располага со сточен фонд од приближно 600 овци. Вкупниот број на овци одгледувани во регионот е 35,000 со производство на јагниња за извозните пазари, како и млеко. Исто така, постојат околу 960 глави висококвалитетни раси молзни крави и околу 300 мелези. Бројката до 4.000 грла говеда се однесува на домашната раса Буша, лоцирана претежно во плачковичкиот регион.

#### *5.3.2.1. Полјоделство - користиње на ораници, бавчи, ливади и пасишта - Карбинци*

Земјоделието на подрачјето на општината, според природните услови, има извонредна перспектива. Според остварените резултати, има големо економско значење, но во однос на ефектуирањето на потенцијалите, не се наоѓа до оптимумот, односно состојбата со развиеноста на земјоделството не може да се оцени како задоволителна. И покрај значителните акции во областа на хидромелиорациите, во овоштарството и другите агротехнички дејности не е дојдено до очекуваниот развој во квалитативна трансформација. Евидентна е констатацијата за недоволната организираност во областа на земјоделското производство и на неразвиената секундарна индустрија, како и на општата ненаселеност на земјоделството. На следниов дијаграм е даден графички приказ на површини и приноси по хектар на полделски култури за 2003 година.



### 5.3.2.2. Лозарство и овоштарство

Бројот на засадените овошни стебла во однос на истите во Републиката е 1,20%, родните стебла учествуваат со 0,80% а производството на овошје од овие стебла е 0,41% од вкупното производство на овошје во Република Македонија. Лозови насади во општината во однос на истите на ниво на Републиката претставуваат 1,32% и обезбедуваат 0,05% односно 0,58% од вкупното производство на вино, односно комова ракија, на ниво на Република Македонија.

#### Овошни стебла и производство на овошје

Ред. бр.	Вид	Број на стебла		Тони	Број на стебла		Тони
		засадени	родни		засадени	родни	
1.	Цреши	103	100	39	0,06	0,06	1,62
2.	Вишни	97.857	56.805	149	8,37	7,52	4,91
3.	Кајсии	135	135	4	0,07	0,07	0,18
4.	Дуњи	240	240	5	0,43	0,45	0,87
5.	Јаболки	429	429	5	0,01	0,01	0,01
6.	Круши	470	465	7	0,07	0,07	0,11
7.	Сливи	1.055	1.050	6	0,06	0,07	0,04
8.	Праски	160	135	1	0,03	0,03	0,02
9.	Ореви	205	200	5	0,11	0,11	0,28
10.	Бадеми	92	87	2	0,05	0,05	0,49

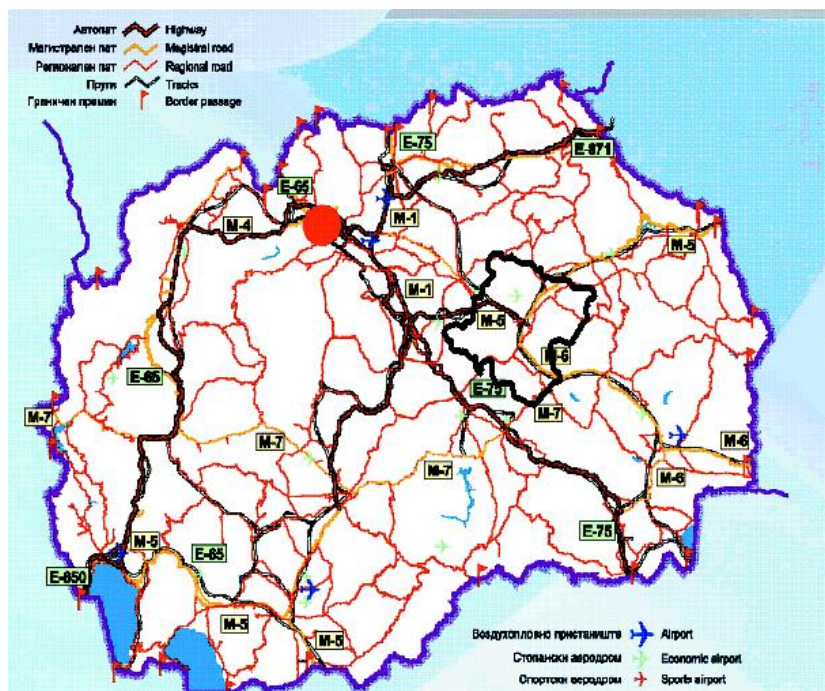
#### Лозја

Карбинци и учество во Р.Македонија	Родни површ. во хек.	Број на пенушки во илјади		Произв. во тони	Преработено грозје (тони)	Производство во хл	
		Вкупно	Родни			Вино	Комова Ракија
Карбинци	359	1.088	1.084	1.587	310	56	43
% во Р.М.	1,32	1,09	1,18	0,69	0,18	0,05	0,58

## 6. Инфраструктура

### 6.1. Патишта

Низ општините Штип и Карбинци минува магистралниот пат М-5 Штип-Кочани - Делчево, кој е поврзан со автопатот Е-75 (Скопје - Гевгелија) преку патниот правец Штип - Велес и со регионалниот пат Р-6 Штип - планина Плачковица, како што е и прикажано на следнава слика.



Патна мрежа низ општина Штип и Карбинци

#### Штип

Патната мрежа во општина Штип има вкупна должина од 377,4 км, од кои 47,0 км (12,45%) се магистрални патишта, 22,4 км (5,94%) се регионални патишта и преостанатите 308,0 км (81,61%) се локални патишта. Од целокупната патна мрежа на општина Штип, 230,4 км (61,05%) патишта ја сочинуваат уличната мрежа во урбанизираните населени места. Останатите 147,0 км (38,95%) отстајуваат на патиштата што ги поврзуваат населените места во рамките на општината.

Во однос на квалитетот на патната мрежа, магистралните и одделни делници на регионалните патишта се карактеризираат со задоволителни технички елементи и коловозна покривка. Локалните патишта, со мали исклучоци, се со лоши технички елементи и коловозна покривка во мошне лоша состојба. Повеќето од патиштата во планинските подрачја, се со земјен коловоз и не можат да се користат за нормално одвивање на сообраќајот со моторни возила. Од табелите прикажани во продолжение може да се согледа состојбата на патната мрежа на општина Штип.

Табела: Состојба на локалната патна мрежа на територија на општина Штип

Патишта	Непробиени	Земјени	Тампонирани	Асфалтирани	Вкупно
Должина(км)	131,4	105,75км	3,1	135,15	377,4



### Карбинци

Населените места низ општина Карбинци, меѓусебно се поврзани со локални патишта во вкупна должина од 107,6 км од кои само 23 км (21,37%) се асфалтирани; 0,2 км се тампонирани; 41,6 км (38,66%) се со земјен коловоз и 42,8 км (39,78%) се непробиени патишта. Во населените места постојат 33,50 км улици, од кои само 16 км се асфалтирани.

Од овие показатели може да се види дека е голем процентот на непробиени и на земјени патишта, што укажува на потребата, во иднина многу сериозно да се пристапи на решавање на проблемот со уличната и патната мрежа на територија на општина Карбинци, посебно со патиштата во регионот на планината Плачковица, каде што живее население од Турска националност.

На локалните патишта има 3 моста, со должина од 156 м. и тоа кај селото Долни Балван, кој е врска со магистралниот пат Штип-Кочани, потоа кај селото Аргулица - врска со регионалниот пат Штип-Плачковица и мост кој ги поврзува селата Долни и Горни Балван. Мостовите се од типот на постојани мостови, со должина од 120 м, 18 м и 8 метри.

Табелите во продолжение даваат приказ за состојбата на патната мрежа на општина Карбинци.

**Табела: Состојба на локалната патна мрежа во општина Карбинци**

Локални патишта	Непробиени	Земјен коловоз	Тампонирани	Асфалтирани	Вкупно
Должина во km.	42,80	41,10	0,60	23,10	107,60
Површина во m <sup>2</sup>	171.200	208.000	1.000	80.500	460.700

## 6.2. Сообраќај

### Градски и приградски сообраќај

Во општините Штип и Карбинци постои организиран градски и приградски автобуски транспорт. Превозот на патниците во општините го регулира претпријатието Балкан Експрес.

Превозот главно се врши со автобуси, но на местата каде што условите на патот не го дозволуваат тоа, превозот се врши и со такси возила. Во општина Карбинци утврдени се неколку локации за такси постојки и утврдена е авто такси тарифа, која важи за целата територија на општината.

### Меѓуградски сообраќај

Меѓуградскиот сообраќај е регулиран со автобуски превоз до сите поголеми места во државата.

### Железнички сообраќај

Низ двете општини постои инфраструктура за железнички транспорт на патници и стока преку гранката на железничката пруга на АД Македонски Железници Скопје - Велес - Штип - Кочани. Главната железничка станица е во градот Штип.

### 6.3. Водоснабдување

#### *Штип*

Водоснабдувањето за комунални и индустриски потреби на подрачјето на општина Штип се врши преку каптирани извори од поединечни локални или групни водоводни системи. Со водоснабдувањето раководи ЈП Исар со РЕ Водовод и канализација со дејностите: производство и дистрибуција на вода за пиење, прифаќање и одвод на отпадни води.

Во градот и во уште 3 селски населби (Караорман, Долани и Драгоево) има изградено јавен водоводен систем. Од вкупното население во градот Штип, на водоводната мрежа се приклучени околу 90%. Вкупниот број на приклучоци изнесува 12.791, од кои 11.975 се за домаќинства и 806 за индустријата. Повеќето индустриски капацитети се приклучени на градската водоводна мрежа, но сепак постојат капацитети кои се снабдуваат и од сопствени бунари под нивото на Брегалница. Вкупната должина на градската водоводната мрежа изнесува 125км.

Селското население со вкупно 4.642 жители, во најголем обем се снабдува со вода за пиење и комунални потреби од природни извори. Останатите населби ги задоволуваат потребите од водоснабдување преку јавни чешми (каптирани локални извори) и индивидуални или јавни копани бунари.

#### *Карбинци*

Главното градско подрачје на општината е група од 4 села: Таринци (910), Карбинци (640), Долни Балван (331) и Нов Караорман (72), кои имаат вкупно население од 1.955 жители. Овие четири села, заедно со фармите (свињарска, краварска и живинарска), леарницата и фармата за одгледување на печурки, се снабдуваат со вода од два централни бунарски системи - Геризи (постои повеќе од 5 години) и свињарска фарма (постои 20-тина години), кои меѓусебно се надополнуваат.

Општо земено, расположивите количини на вода во општина Карбинци се во рамките на потребните. Проблемите со недостаток на вода во летните периоди се поради: (а) големата потрошувачка на вода користена за наводнување, со истовремена ограничена издашност на изворите (Црвулево, Горни Балван) , и (б) големите загуби во веќе застарената разводна мрежа (Крупиште и посебно во фармите).

### 6.4. Наводнување

За задоволување на потребите од наводнување на обработливото земјоделско земјиште на територијата на општините Штип и Карбинци изградени се два магистрални дистрибутивни канали - т.н. десен и лев канал, кои се приклучени на хидромелиоративниот систем Брегалница со акумулацијата Калиманци. Десниот магистрален канал е во должина од 27 км, додека левиот магистрален канал има должина од 15 км. Двата магистрални канала наводнуваат вкупно 5.335 хектари обработлива површина, преку следниве системи: (1) изградената мрежа од главни канали со детална каналска мрежа (цевководи) во должина од 150 км на територијата на општините Штип и Карбинци, (2) земјената каналска мрежа во должина од 130 км и (3) мрежата за одводнување во должина од 36 км.

Во 1990 година изготвен е главен проект за изградба на брана и акумулација на Козјачка река, меѓутоа истиот не е реализиран. Акумулацијата на Козјачка река е двоенаменска, за наводнување и снабдување со вода за дел од населението на територијата на општина Карбинци. Капацитетот на браната е 4 500 000 м<sup>3</sup>.

## **6.5. Канализација**

### *Фекална канализација - Штип*

Фекален канализационен систем во општина Штип има само градот, со населбата Три Чешми. Селските населби немаат канализациона мрежа. Со канализационата мрежа во градот Штип, покриено е приближно 80% од населението (12.290 приклучоци) и неговата должина изнесува 97 км. Подрачјата кои не се опфатени во канализационата мрежа, отпадните води ги одлагаат во септички јами.

Канализацијата е решена на начин кој овозможува прифаќање на фекалните отпадни води од домаќинствата, преку секундарна каналска мрежа која е приклучена на главен собирен колектор, кој започнува од приградската населба Три Чешми и завршува во месноста Калимерово, каде истите слободно се излеваат во реката Брегалница.

### *Фекална канализација - Карбинци*

Организирано одведување на отпадните води од домаќинствата и индустријата има само во Карбинци, Таринци и Долни Балван. Не постојат постројки за преработка на отпадните води, туку отпадните води од домаќинствата и фармите директно се испуштаат во река Брегалница. Ова го загадува изворот на вода за Штип, кој се снабдува со вода од плитки бунари на околу 4 км низводно од испустите на отпадни води. Во останатите населени места, фекалните води се одведуваат во индивидуални септички јами, на места и површински.

### *Атмосферска канализација - Штип*

Атмосферската канализација во градот постои како посебен систем за одводнување на површински отпадни води. Досега изградената атмосферска канализациона мрежа, со вкупна должина од 11.320 м е недоволна за целосно прифаќање и одведувањето на атмосферските води.

Реципиенти на атмосферската канализација се регулираното корито на реката Отиња и коритото на реката Брегалница.

### *Атмосферска канализација - Карбинци*

Во општината Карбинци не постои атмосферска канализација, односно атмосферските води се испуштаат слободно по површината на теренот.

## **6.6. Телекомуникации**

### *Штип и Карбинци*

Во рамките на системот на АД Македонски Телекомуникации, како национален фиксен телефонски оператор, функционира и мрежната група

Штип, со која е опфатена целата територија на општината. Фиксната телефонска мрежа во општината е најразвиена во градот Штип, која се карактеризира со средна развиеност и изнесува 27,66 телефонски приклучоци на 100 жители.

Во Карбинци се сместени автоматски центри од типот КАТС, со вкупен капацитет од 1.000 претплатници. Расположивите капацитети се во рамките на потребните, а во телефонските центри и подземните телефонски кабли има резерва за проширувања.

Територијата на општините Штип и Карбинци е покриена и со мрежата на мобилната телефонија, односно со мрежите на двата мобилни оператори АД Мобимак и АД Космофон.

## 6.7. Енергетика

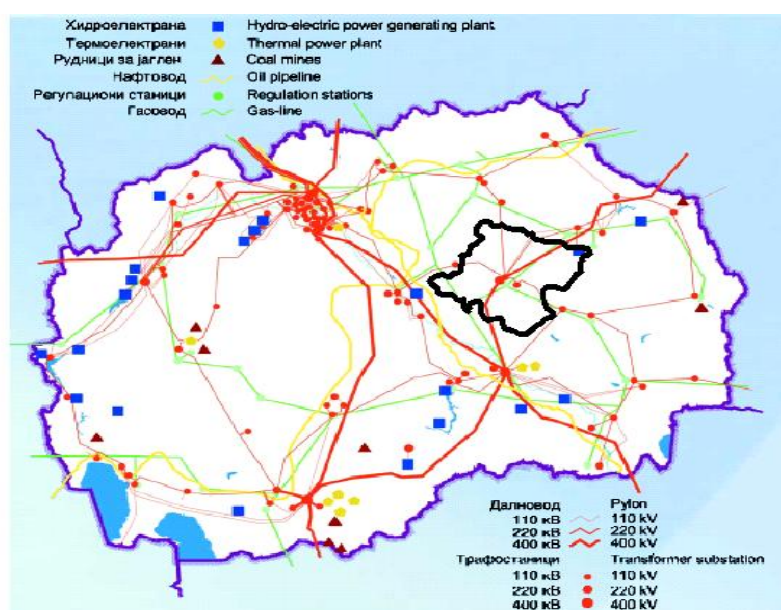
### Штип

Снабдувањето со електрична енергија на општина Штип, се врши од електроенергетскиот систем на Република Македонија. На територијата на општината не постојат други енергетски извори, што значи дека во енергетска смисла, општината се јавува како конзумно подрачје.

### Карбинци

Сите населени места во општина Карбинци се снабдени со електрична енергија уште од педесетите години на минатиот век. Напојувањето со електрична енергија на општина Карбинци е од конзумното подрачје на Електроисток - Штип, а енергетската инфраструктура е претставена со: 10 kV далноводи, трафостаници 10/0.4 kV и нисконапонската мрежа во сите населени места.

Поставеноста и расположивоста на енергетската инфраструктура на регионот Штип-Карбинци во однос на Република Македонија е претставена на следната тематска карта:



Енергетска инфраструктура во регионот Штип-Карбинци

## 7. Бизнис опкружување

### 7.1. Банки, финансиски институции и услуги

Во општина Штип постојат експозитури на неколку банки, кои вршат финансиски услуги за потребите на правните и индивидуалните лица од општините Штип и Карбинци. Од осигурителните компании, со свое седиште е присутна „КЈУБИ“ Македонија. Финансиски институции кои кредитираат правни лица, пред се од секторот на мали и средни претпријатија (МСП). Во принцип во регионот на Штип и Карбинци се присутни речиси сите кредитни линии расположиви за финансирање на приватниот сектор во Македонија.

### 7.2. Локална даночна политика на Штип и Карбинци

Во согласност со генералниот процес на децентрализација во Република Македонија, еден од клучните димензии е и фискалната децентрализација, т.е. фискална автономија во надлежноста на локалните самоуправи. Освен трансферите од буџетот на централната влада, кои секако следуваат во согласност со законот за финансирање на единиците на локалната самоуправа (ЕЛС), други закони и пратечка регулатива им овозможуваат на ЕЛС финансиска автономија и во одредувањето на висината на следниве даноци и давачки на локално ниво:

- Даноци на недвижен имот, поклон и наследство (Закон за даноци на имот)
- Комунални такси за приклучување и користење на сите видови на комуналната инфраструктура (Закон за комуналните такси), и
- Административни такси (Закон за измени на законот за административни такси)

Висината на овие локално дефинирани даноци и давачки, како и ефикасноста во нивното дефинирање и издавање дозволи и документација за старт на нови бизниси, како и проширување на дејноста или обемот на постоечките бизниси (фирми) се еден од клучните фактори на локалниот бизнис амбиент во секој локален територијалитет. Висината на овие даноци и давачки за општините Штип и Карбинци изнесуваат:

Тип данок, или давачка	Штип	Карбинци
	Единечна Цена [МКД], или % износ	Единечна Цена [МКД], или % износ
Данок на недвижен имот	3 %	3 %
<b>Комунални услуги:</b>		
Водоснабдување	40,9 [МКД/м <sup>3</sup> ]	15 [МКД/м <sup>3</sup> ] цевовод со пумпни станици 10 [МКД/м <sup>3</sup> ]-гравитациски цевковод
Канализација	16,4 [МКД/м <sup>3</sup> ]	5 [МКД/м <sup>3</sup> ]
Управување со цврст отпад	1.9 [МКД/м <sup>2</sup> ] деловен простор и 1.4	50 [МКД/фирма] месечен надомест

	[МКД/м <sup>2</sup> ] дворна површина <sup>7</sup>	
Електрична <sup>8</sup> енергија	4 МКД/KWh	4 МКД/KWh
Телефонија,	Има	Има
ПСТН, ИСДН	Има	Има
Мобилна телефонија	Има	Има
Интернет Пристап	Има	Има

### 7.3. Аспекти на урбанистичко планирање и цени за надомест на доделување и користење на градежно земјиште

Стратегијата за урбанистичко планирање, а особено делот што се однесува за урбанизирање и уредување на градежно земјиште за индустриски потреби на територијата на општините Штип и Карбинци, е од особена важност за идниот локален економски развој. Овде, клучни атрибути за развој на локалната економија на регионот се:

- Расположивоста (капацитет во ха или м2) и цената на купување на градежното земјиште
- Степенот на урбанизација, т.е. уреденост на локациите за индустриски објекти со комунална инфраструктура, како и надоместот за доделување и уредување на истот (т.н. комунални такси)
- Постапката за доделување на градежно земјиште и дозволи поврзани со отварање на нов и степенот на нејзината ефикасност, т.е. ефикасност и ефективност на институционалната или “мека” инфраструктура

Досега, и според законот за градежно земјиште на РМ, сопственоста на градежното земјиште (кое не е во приватна сопственост) е на национално ниво, т.е. сопственик е РМ. Според тоа и цената на градежното земјиште сеуште се одредува на национално ниво и во однос на дефинирани зони во Македонија. Според новиот Закон за Територијална Поделба на РМ, и спроведувањето на делбениот биланс на имотот и градежното земјиште на РМ, во надлежност на единиците на локалната самоуправа, по завршување на локалните избори во Март 2005 год., станува и утврдување на цената на градежното земјиште.

Пристапот и стратегијата на општините Штип и Карбинци, во однос на урбанистичкото планирање за потребите на идниот локален економски развој и неговите клучни атрибути се клучен фактор за подобрување на бизнис

<sup>7</sup> За деловен простор со вкупна корисна површина поголема од 100 м2, се наплаќа месечен паушал од 200 МКД.

<sup>8</sup> Електричната енергија, телефонијата (обична и мобилна) не се предмет на локална даночна политика и нивните цени се дефинирани на национално ниво преку услугите на националните јавни претпријатија (Електростопанство на Македонија) или претпријатија во мешовита сопственост (А.Д. Телекомуникации, Мобимак А.Д.)

опкружувањето, и развој и поддршка на претприемништвото и развој на постоечките бизниси.

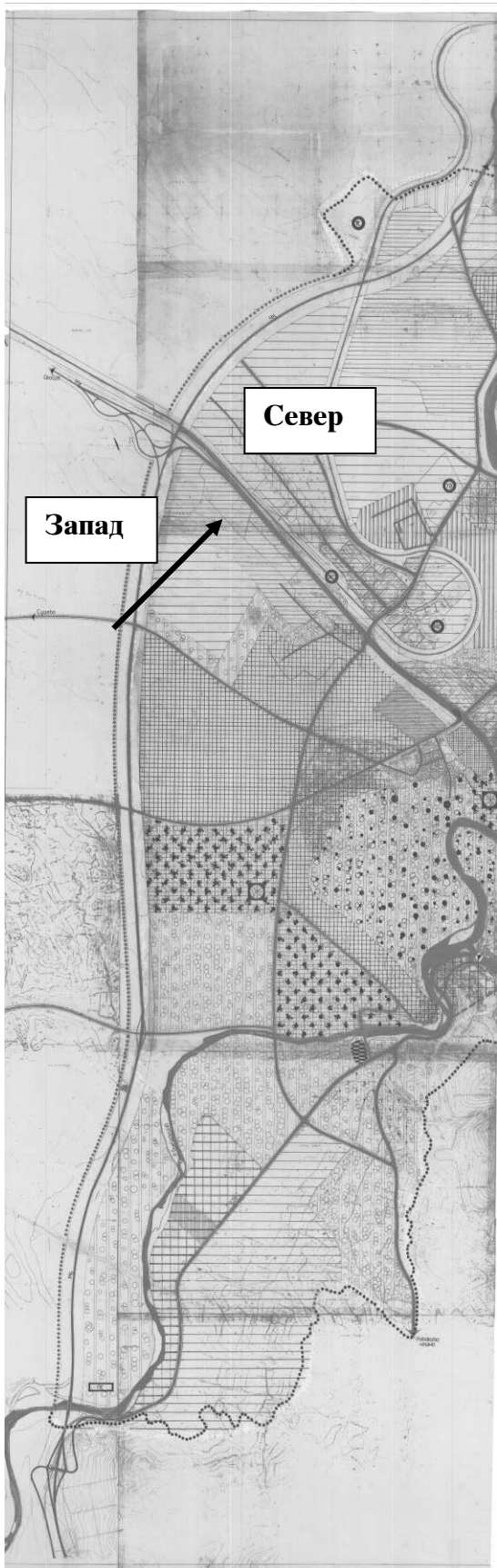
Следнава табела дава приказ за постојната политика во однос на елементите на програмите за урбанистичко планирање за 2005 год. на Штип и Карбинци за деловни објекти:

Зона	Постоечка цена на градежно земјиште, [МКД /м2]	Надомест за доделување и користење градежно земјиште, [МКД /м2]
<b>Штип</b>		
Зона I	600 – 700	4,450
Зона II		3,710
Зона III		3,140
Зона IV		2,650
<b>Карбинци</b>		
Зона Карбинци	160	50 % од надоместокот за Штип, или 150 МКД/м2 само за урб. док. <sup>9</sup>
Зона Таринци	100	

### Штип

Просторното и урбанистичко планирање, како и уредувањето на градежното земјиште и други комунални дејности и услуги за Штип е во надлежност на Јавното Претпријатие за Урбанизам и уредување на градежно земјиште Штип-Проект п.о. од општина Штип. Во општина Карбинци, таа надлежност припаѓа на општината.

<sup>9</sup> Во Карбинци надоместокот се однесува само за изработка на урбанистичка документација, додека обврска на инвеститорот е да го финансира приклучувањето кон комуналните објекти. За парцелите каде постои инфраструктура, цената се утврдува како 50 % од надоместокот за општина Штип.



Индустриската зона Север и Запад е прикажана на делот од урбанистичкиот план на градот Штип. Индустриската зона Запад, која се протега западно од магистралниот пат Скопје-Штип има урбанизирано 15 парцели со вкупна површина од 30,7 ха. Од нив недоделени се три парцели со вкупна површина од 8,500 м<sup>2</sup> со вкупна корисна површина од 3,300 м<sup>2</sup>.

Парцела Бр.	Вкупна површина м <sup>2</sup>	Корисна Површина м <sup>2</sup>	Надомест МКД/м <sup>2</sup>
44	2542	910	1.758.630
47	1764	780	1.507.400
51	4170	1600	3.092.100

Урбанизирани парцели со градежно земјиште исто така има на неколку други локации во градот како:

- Индустриската зона Север
- Населба Баби
- Индустриска зона Каленица
- Стококооп
- Балканска зона

Урбанизирана зона во општина Штип



## Карбинци

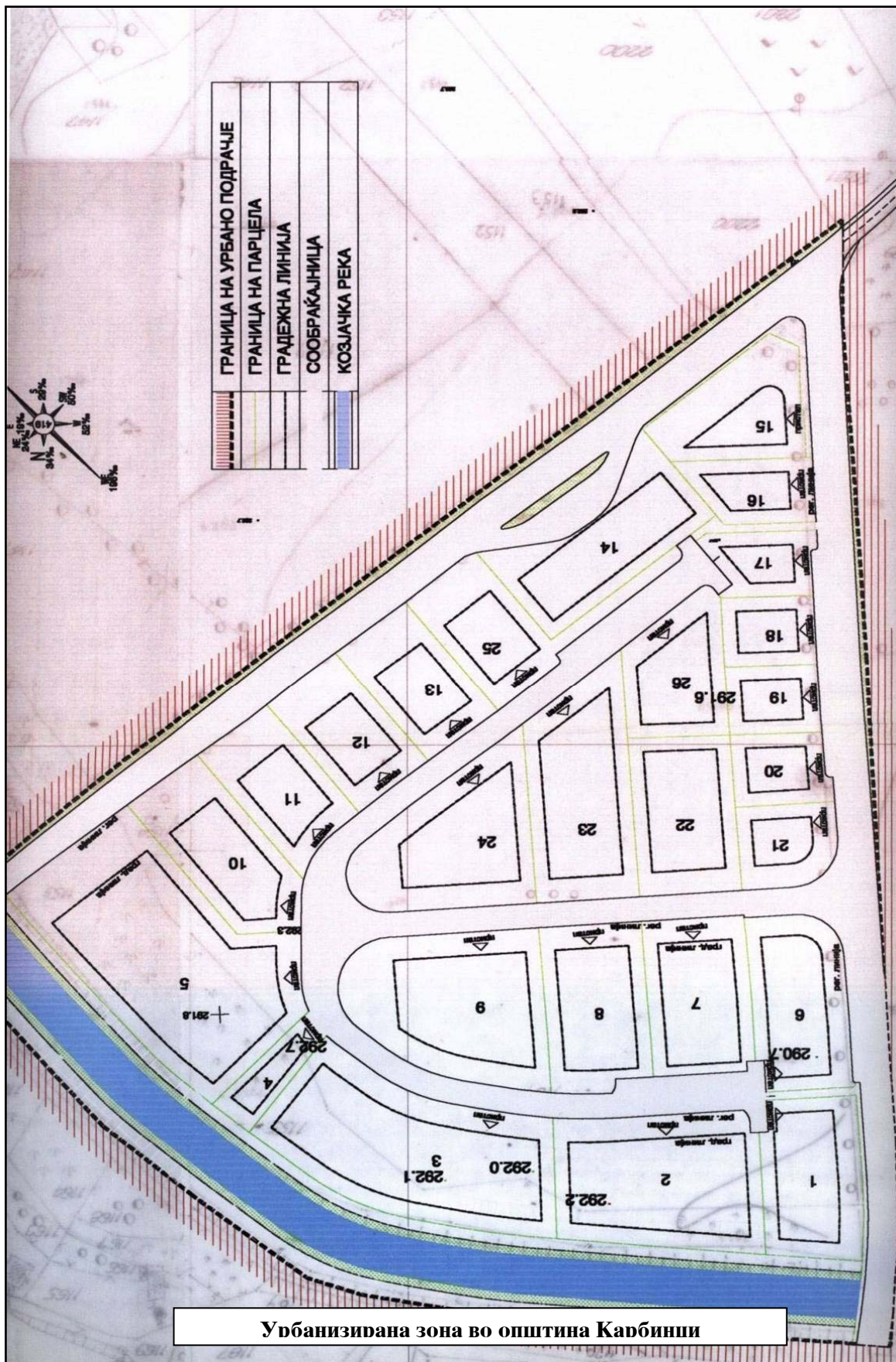
Општината Карбинци прави напори да се обезбедат сите погодности и услови за отворање индустриски погони на територија на општината, со цел привлекување на идните инвеститори и можности за вработување на населението. Ова го овозможува генералниот урбанистички план на Карбинци, во кој се поставени основите за Урбанизиран стопански комплекс - Блок 2 во село Карбинци, како предуслов за економскиот развој на општината. Овој комплекс се наоѓа во близина на зградата на локалната самоуправа и за истиот се потребни минимум средства за доуредување, бидејќи водоводната, канализационата, електричната и ПТТ мрежата поминуваат покрај истиот.

Овој детален урбанистички план опфаќа простор од 8,23 хектари, а структурата на објектите предвидени на овој простор е:

- |                                     |         |
|-------------------------------------|---------|
| • парцели за објекти ( 26 на број ) | 66,00 % |
| • улици, паркови и тротоари         | 20,00 % |
| • зеленило                          | 4,40 %  |
| • пешачки улици                     | 3,60 %  |
| • водни текови                      | 6,00 %  |

Можноста за отворање на индустриски погони во општината, покрај, самиот детален урбанистички план каде се предвидени 16 парцели за стопански објекти на 66,2 % од вкупната површина, се гледа и во донесената одлука за висината на надоместокот за уредување на градежното земјиште на територија на општина Карбинци. Според одредбите на оваа одлука дадени се можности за:

- Ослободување од надоместокот (доколку се работи за проект кој ќе овозможи вработување на поголем број на работници);
- Висината на надоместокот за уредување на градежното земјиште, може да биде повисок од 50 % од истиот во општина Штип. Тоа значи дека во изградбата на комуналната инфраструктура на предметната локација, со сопствени средства ќе учествува локалната самоуправа, во висина до 50 %.



#### **7.4. Поддршка на бизнис секторот - бизнис инкубатор и консултантски услуги**

Во Штип постои бизнис инкубатор Туртел-Инкубатор Дооел - Штип. Организацијата е формирана на 25 Јули 1997 година, како друштво за помош и поддршка на малите и средни претпријатија ( МСП ). Инкубаторот е формиран со техничка и финансиска помош на Агенцијата за приватизација на Р.Македонија и Светска Банка, со единствен оснивач АД Туртел - Штип, кој вложи основачки влог од приближно 11.000.000,00 денари деловен процтор, со кој Инкубаторот стопанисува.

Туртел - Инкубатор, својата дејност ја извршува преку три организациони целини и тоа :

1. Администрација
2. Услуги
3. Центар за помош и поддршка на МСП

До сега, инкубаторот има пружено услуги на повеќе од 200 фирми, од кои 21 станаа членки на Инкубаторот.

Од втората половина на 2000 година, инкубаторот работи на принципот на самофинансирање и до денес, успешно ги извршува своите активности.

### **8. Локална самоуправа**

#### **8.1. Организациона поставеност на ЛС Штип и Карбинци**

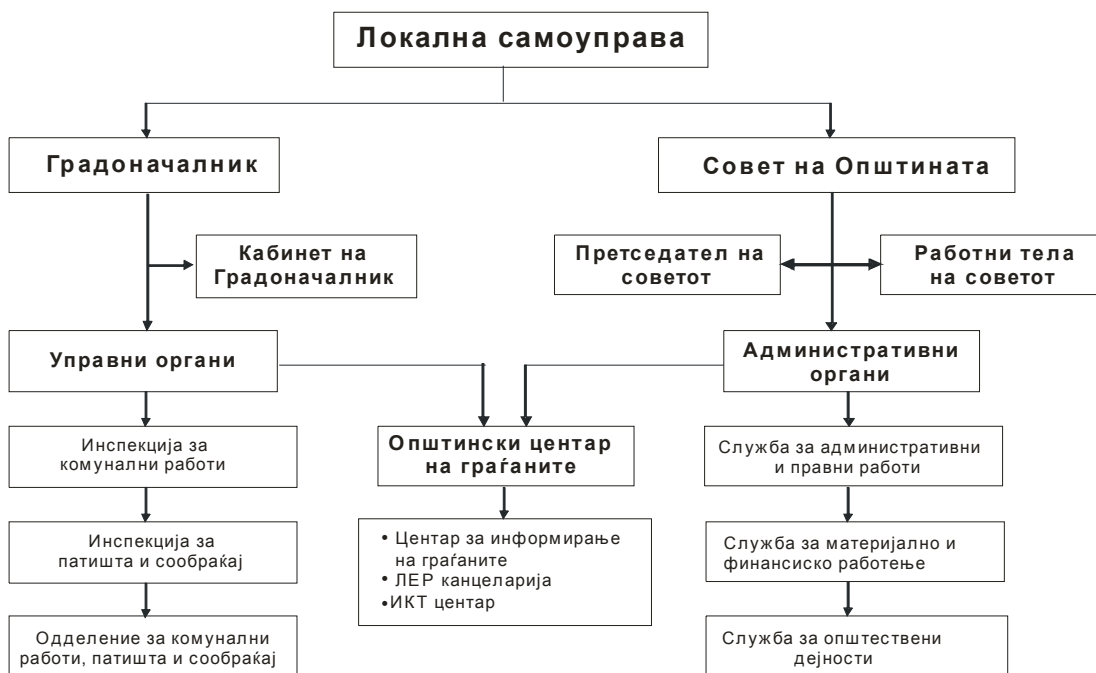
Општина е единица на локална самоуправа, како заедница на жителите на одредено подрачје утврдено со закон, која преку своите органи и преку администрацијата и организираниите јавни служби, овозможува вршење на надлежностите пропишани со закон. Општините, во рамките на законот, имаат право на своето подрачје, да ги вршат работите од јавен интерес од локално значење, што не се исклучени од нивната надлежност, или не се во надлежност на органите на државната власт.

Органите на Општината се избираат на слободни и демократски избори, со мандат од 4 години. Локалната власт е раководена од:

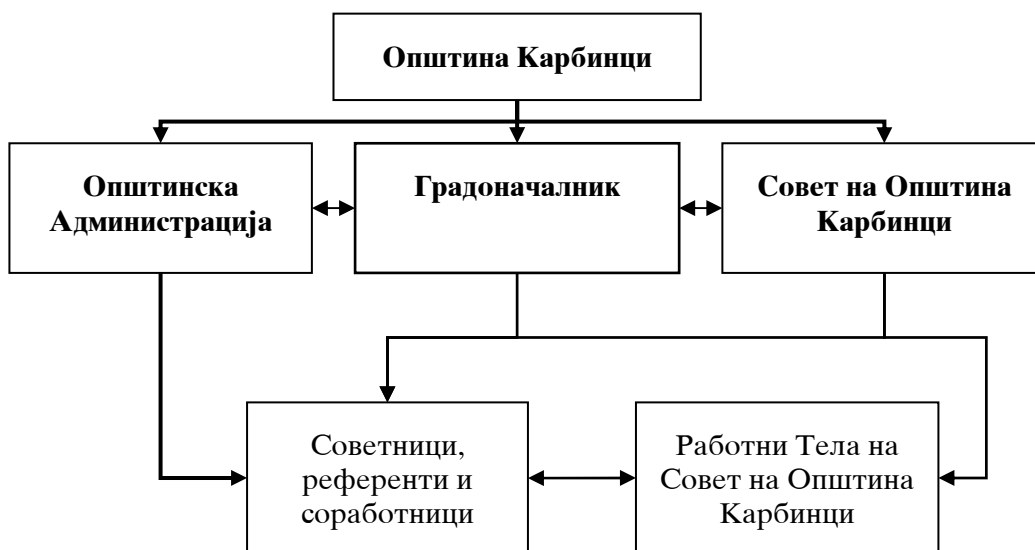
1. Совет на општина - претставнички орган на граѓаните
2. Градоначалник- извршен орган и претставник на општината

За вршење на определени управни, стручни и други работи, во рамките на надлежностите за кои одлучуваат општините самостојно, како и за извршување на доверените надлежности и надлежности што се извршуваат во согласност со надлежниот орган на државната управа, се образуваат управни органи на општината. Управните органи се образуваат како: инспекции, одделенија, отсеци и реферати. Сегашната организациска шема на општината Штип е следнава:

Организациска поставеност на ЛС Штип:



Организациска поставеност на општина Карбинци:



Меѓутоа, според генералниот процес на децентрализација во РМ, и конкретно според законот за локална самоуправа, по завршувањето на изборите за единиците на локална самоуправа (ЕЛС) во март 2005 година, организацијата на ЕЛС и нивните органи трпат измени, согласно нивните надлежности и одлуки.

Во врска со ЛЕР, новиот закон за локална самоуправа предвидува одговорност на општините и тоа во однос на: планирањето на ЛЕР; одредување на развојот и структурните приоритети; водењето на локалната економска политика; поддршка на развојот на малите и средни претпријатија, претприемништвото на локално ниво (вклучувајќи го и формирањето и

развојот на локални мрежи на институции и агенции); како и промоција на партнерства. Ова отстапува од претходните компетенции на локалната самоуправа, кои беа едноставно дефинирани, како подготовка на развојни програми за проблеми со важност за локалната самоуправа и граѓаните.

## 8.2. Јавни претпријатија во регионот Штип и Карбинци

Јавни претпријатија во општина Штип се следните:

- Електростопанство на Р.Македонија – Електродистрибуција
- ЈП Македонски пошти – подружница
- ЈП Македонски шуми – подружница
- ЈП Македонија пат – подружница
- ЈП за стопанисување со станбен и деловен простор на Р.Македонија
- Јавното претпријатие за урбанизам, уредување на градежно земјиште “Штип-Проект”- Штип
- ЈП „Исар“- Претпријатие за комунално-производни и услужни работи Исар

Локалната самоуправа Карбинци, за извршување на своите функции, има основано Јавно Претпријатие Ј.П. „Плачковица“-Карбинци, формирано со одлуки на Советот на општина Карбинци.

## 9. Здравство

Медицинскиот центар е формиран во 1964 година и до денес прерасна во регионален центар за источна Македонија. Во областа на јавниот сектор, центарот располага со еден здравствен дом, болница и повеќе аптеки. Во рамките на центарот, постојат следниве единици (дијаграм подолу):

- Примарна здравствена заштита
- Секундарна здравствена заштита
- Пунктови (амбуланти)
- Аптеки

### 9.1.1 Здравствена мрежа (јавен сектор)

Медицински центар Штип													
Секундарна здравствена заштита							Примарна здравствена заштита						
• Хирургија							• Општа медицина со пунктови						
• Интерна							• Брза помош						
• Стоматологија							• Трудова медицина						
• Лабораторија							• Стоматолошка здравствена заштита						
• Физикална							• Аптекарска дејност						
• Радиолошка дијагностичка дејност							• Школска медицина со						



<b>Приматели на социјална помош</b>		
<b>Домаќинства</b>	<b>Членови</b>	<b>Вкупно исплатени денари</b>
1152	3619	2.269.000
<b>Помош и нега од друг</b>		
<b>Корисници</b>	<b>Вкупно исплатени денари</b>	
671	2.272.000	
<b>Постојана парична помош</b>		
<b>Корисници</b>	<b>Вкупно исплатени денари</b>	
79	279.000	
<b>Сместени во друго семејство</b>		
<b>Деца</b>	<b>Семејства</b>	<b>Вкупно исплатени денари</b>
24	15	120.000
<b>Постојана парична помош</b>		
<b>Корисници</b>	<b>Вкупно исплатени денари</b>	
79	279.000	
<b>Цивилна инвалиднина</b>		
<b>Корисници</b>	<b>Вкупно исплатени денари</b>	
12	106.000	
<b>Еднократна парична помош</b>		
<b>Корисници</b>	<b>Вкупно исплатени денари</b>	
160	120.000	

## 11. Животна средина

Една од надлежностите на општините, согласно Законот за локална самоуправа, е заштита на животната средина и природата на својата територија. Остварувањето на оваа надлежност, налага директна обврска за воспоставување и спроведување на политика за заштита на животната средина, т.е. претпоставува организирање активности за идентификација на проблеми и потреби поврзани со состојбата/квалитетот на средината, анализа на идентификуваните проблеми и утврдување на мерки и активности за нивно надминување, во согласност со важечките принципи и утврдени национални приоритети за заштита на животната средина.

Во рамките на своите надлежности, општините се должни да изработат Локален акционен план за заштита на животната средина (ЛЕАП) на своја територија, кој е ефикасен инструмент за постигнување одржлив локален развој, односно клучен стратешки документ, со кој општините се подготвуваат да се справат, не само со проблемите со управување со заштитата животната средина, туку и со многубројни прашања, поврзани со одржливо користење на ресурсите.

Општина Штип, во текот на 2003/2004 година, има изработено ЛЕАП, со што во голема мерка ги има идентификувано проблемите поврзани со заштита на животната средина на своја територија, а воедно има утврдено и стратегија и акционен план за решавање на истите. Клучните делови на таа стратегија, кои имаат големо влијание врз ЛЕР на регионот, се вградени во стратегијата и планот за имплементација.

Општината Карбинци досега нема изработено ЛЕАП. Сепак, фактот дека Карбинци е претежно рурална општина, наведува на идентификација на



најзначајните потенцијални проблеми, поврзани со заштита на животната средина кон аспекти поврзани со комуналната инфраструктура.

## 12. Невладин сектор

Во овој дел се презентирани податоци за граѓанскиот сектор, т.е здруженија и организации на граѓани (понатаму во овој текст ќе биде користен терминот невладини организации - НВО).

Во општина Штип постои и Регионален Центар за поддршка за НВО. Центарот е формиран во 2002 година, во рамките на Проектот за поддршка и институционален развој на НВО во Македонија, финансиран од Швајцарската агенција за развој и Фондацијата Институт Отворено Општество Македонија. Основен извор на податоци за бројот и типовите НВО во регионот е регистарот за НВО изработен од страна на МЦМС.

Според законот за Здруженија на граѓани и фондации, бројот на регистрирани НВО во основниот суд Штип е 190 НВО, од кои 66 се спортски клубови. Во Штип функционираат здруженија со различна мисија на делување, но најголемиот број од нив се фокусирани кон одржување на животната средина, развојот на демократијата и владеење на правото, подигнување на степенот на почитување на човековите права и меѓуетничката соработка, подобрување на положбата на жените во општеството. Следнава табела дава преглед за типот, т.е. профилот и бројот на НВО во регионот на двете општини Штип и Карбинци:

Демократија и владеење на право	8
Деца, млади, студенти	18
Жени	6
Животна средина	1
Здравје и здравство	8
Култура и уметност	6



Културни различности	12
Лица со посебни потреби	11
Меѓународна соработка	2
Образование и наука	2
Претприемништво/економија	4
Развој на граѓанско општество	3
Рурален развој	12
Социјални и хуманитарни работи	9
Човекови права	5
Професионални организации	22
Финансиски услуги	1
Спорт, хоби и рекреација	66

### **13. Култура и медиуми**

Во натамошниот текст се презентирани податоците кои се однесуваат на институциите од областа на културата и медиумите во општините Штип и Карбинци, во кои се изведуваат и се презентираат културните активности.

Како културни установи се земени следниве институции: музеи, театри, кина, библиотеки, народни и работнички универзитети и домови на културата (кои на посреден начин се поврзани со културата), цркви и други културни објекти од религиозен и профан карактер, спеменици и спомен објекти. Во овој дел се вклучени и спортските објекти и средствата за јавно информирање - радиото и телевизијата.

Во Штип постои еден Народен Музеј, театар, кино сала, работнички универзитет и пионерски дом, два дома на културата, како и шест библиотеки.

Од електронските медиуми, застапени се три радио станици: канал 77, радио Череша и радио Штип, како и две локални телевизиски станици: телевизија Стар и телевизија Ирис.

Регионот исто така е познат и по често одржување на јавни културно забавни манифестации и настани ( Макфест, Штипско културно лето, Штип 2004- град на културата).

**Поглавје 2**  
**Стратегија за локален економски развој**

## Извршно резиме

Локалниот економски развој, претставува избор на секој локален територијалитет. Во тој контекст, стратешкиот план за локален економски развој на регионот составен од двете општини Штип и Карбинци, го дефинира и интерпретира изборот на *стратешките и политичките* за градење на економскиот капацитет на локалната средина за *подобрување на економската иднина и квалитетот на животот* на заедницата и граѓаните.

Стратегијата за локален економски развој на Штип и Карбинци, ги третира следниве два клучни елементи во градењето на структурата на локалниот економски развој :

1. Главните *стратешките определби* за идниот економски развој на овој регион, кои обезбедуваат рамка и логистика на програми, активности и трошоци кои треба да бидат направени. Истите се обликувани врз основа на истражувања за природата на економските и социјалните проблеми на овој регион , како и врз начините на кои, економската политика може да помогне во нивното надминување.
2. *Активностите*, т.е. мерките и програмите кои се однесуваат на реализација на конкретните развојни цели и соодветни мерки, односно програми и проекти за остварување на зададените стратешки цели.

Истовремено, направен е сеопфатен план за имплементација и план за финансирање на предвидените мерки кој, од една страна ја третира временската рамка на извршување на активностите, а од друга, изворите на финансирање на тие активности (сопствени буџетски средства на општините, донации, кредити, приватен капитал или трансфери од централниот буџет).

Во однос на оперативната структура за локален економски развој, во регионот на Штип и Карбинци формирано е и мобилизирано партнерство за локален економски развој, кое беше и е главен ресурс и носител на изработката на овој стратешки документ. Партнерството е сочинето од претставници на бизнис секторот, јавниот сектор како и невладиниот сектор на двете општини. Битно е да се напомене дека и во сатавот на секоја од општините формиран се и активни Канцеларии за ЛЕР.

Методологијата на изработка на Стратегијата за ЛЕР, беше базирана првенствено на заедничка работа на неколку последователни работилници, и во однос на дефинирањето и разработката, пред се на стратешките определби, како и на плановите за нивна имплементација.

Пристапот кон дефинирањето на визијата и стратешките определби на општините Штип и Карбинци, се одредени врз основа на неколку клучни детерминанти:

1. Стратешката анализа на постоечката ситуација, т.е. SWOT Анализата;
2. Тековниот процес на децентрализација во Република Македонија;
3. Градење на стратегијата врз основа на носечките економски сектори во Штип и Карбинци.

Процесот на стратешкото планирање врз основа на која е изработена оваа стратегија за локален економски развој со конкретните мерки е следната:

- **Визија** на посакуваната идна економска состојба;
- **Стратешки развојни цели** за приоритетните области;
- **Конкретни и мерливи цели** за развој со приоритетни мерки; и
- **Акционен план и проекти.**

Визијата, како долгорочна стратешка определба кон која се стреми регионот на Штип и Карбинци е следнава:

**“Штипскиот регион е посакувано место за живеење со одржлив социоекономски развој”.**

Спроведувањето на визија за развој на регионот е поврзана со реализација на следниве стратешки и приоритетни цели за одржлив развој на локалната економија:

1. **Одржлив индустриски развој**
2. **Современо земјоделско производство**
3. **Развој на човечки ресурси и институции**
4. **Одржливо користење на природните ресурси и заштита на животната средина**

Стратегијата предвидува и план за имплементација на секоја стратешка цел посебно, која предвидува временска рамка и буџет за извршување на секоја конкретна мерка посебно. Плановите за имплементација се дадени во точката 6 од овој документ. Во последната точка 7 од овој документ, е дефиниран и детален финансиски план, кој дава детални буџети и временска рамка на случување на трошоците, поврзани со реализација на сите предвидени мерки од една, како и предвидените извори на финансирање од друга страна.

Клучно е да се напомене, дека стратегијата за ЛЕР и планот за имплементацијата на конкретните мерки е од перспектива на јавниот сектор, т.е. спроведување на мерки (програми и проекти) дизајнирани, финансирани и спроведувани од разни органи и агенции на локалната самоуправа на Штип и Карбинци. Голем дел од мерките, а особено оние од институционален карактер, ќе бидат спроведувани од работни тимови на советот на двете општини. Мерките за инфраструктурно подобрување, животна средина и урбано планирање, кои се од стручно-технички карактер, се на ниво на спроведување на јавните претпријатија, и тоа секое во доменот на своите надлежности и експертиза.

## 1. Стратешка анализа на постоечката ситуација – SWOT Анализа

Врз основа на податоците и анализите дадени во профилот на двете општини, Штип и Карбинци, извршена е стратешка анализа на факторите, кои од една страна се инхерентни, т.е. постоечки внатрешни атрибути на локалната економија, т.н. *јаки* и *слаби* страни, и од друга страна фактори кои произлегуваат од надворешното опкружување на Штип и Карбинци, и воедно фактори врз кои двете општини немаат директно влијание, т.е. *можностии* и *заканиии*. Оваа т.н. SWOT анализа, претставува стратешка алатка за проценка на сегашната локална економија, како и насоките и пристапот при изборот на конкретните мерки за нејзино подобрување и развој.

Во продолжение се дадени факторите на SWOT анализата со нивна подетална интерпретација, во контекстот на локалниот економски развој.

<b>Јаки Страни</b>	
<b>Дефиниција</b>	<b>Опис</b>
<i>Човечки ресурси</i>	Во Штип и Карбинци постои традиција на солиден систем на основно, средно и високо образование, и како последица висок степен на создавање на кохерентно и комплетно образован кадар. Ова е една од клучните јаки страни на регионот, врз кој и се гради идната стратегија за ЛЕР. Како пример може да послужи и индексот на компетирано образование <sup>10</sup> кој во Штип изнесува 0.91 споредено со македонскиот просек од 0,87.
<i>Географска положба</i>	Регионот на Штип и Карбинци е позициониран во источниот регион на Македонија и претставува регионален центар на источна Македонија. Како таков, тој всушност е економски, административен, образовен и културен центар. Во Штип постојат гранки на сите национални министерства и други агенции, кои директно или индиректно се важни за идниот економски развој.
<i>Природни ресурси</i>	Во овој регион се наоѓаат разновидни природни ресурси: реки, планини, вегетација, минерално суровински потенцијал и пред се агрономски потенцијал од секаков вид ( висока застапеност на обработливо земјиште за полјоделство и лозаро-овоштарство како и услови за сточарство). Како клучна одлика на Карбинци, оваа јака страна претставува и подлога за една од стратешките цели дефинирани со овој план, т.е. развој на современо земјоделие во регионот.

<sup>10</sup> Преземено од Националниот Извештај за Човечки Развој на Македонија во 2004, изработен од страна на УНДП.

<p><i>Инфрасируктура</i></p>	<p>Солидна застапеност и расположивост на сите видови инфраструктура во двете општини<sup>11</sup>: патна мрежа, водоснабдување и канализација, систем за наводнување, електрична енергија и телекомуникациска инфраструктура.</p>
<p><i>Сируктура на членовите на партнерството за локален економски развој</i></p>	<p>Партнерството за локален економски развој (ЛЕР) е формирано во средината на 2004 год. Го сочинуваат пред се членови од сите сектори на заедницата во Штип и Карбинци; јавен сектор, приватен сектор, како и граѓанскиот, т.е. НВО сектор. Постои јасно дефинирано лидерство и позитивна култура на работење во тимот, што е основен предуслов за иден економски развој.</p>
<p><i>Партнерска соработка помеѓу големи и мали фирми од иста дејност</i></p>	<p>Во регионот на двете општини, постои традиција на соработка на големи и помали фирми од иста дејност, пред се во индустрискиот економски сектор. Оваа синергија на заедничко делување, го има создадено и текстилниот кластер, кој е доминантен од индустриските гранки, но создава предуслов за создавање и на други моќни кластери. Нивното создавање, според многу доминантни економски теории, пак, е битен атрибут за регионален економски развој.</p>
<p><i>Регионален образовен, научен и културен центар</i></p>	<p>Географската поставеност, но и традицијата, пред се во високо развиениот образовен систем, научната дејност и културните проекти, го прават регионот на двете општини регионален центар на источниот дел на Македонија.</p>
<p><b>Слаби Страни</b></p>	
<p><b>Дефиниција</b></p>	<p><b>Опис</b></p>
<p><i>Неповолно бизнис окружување</i></p>	<p>Постојат неколку аспекти, кои неповолно влијаат врз бизнис опкружувањето и кои на долг рок, можат да го забават локалниот економски развој. Тука се пред се следниве фактори:</p> <ul style="list-style-type: none"> <li>➤ Високи надоместоци за доделување и користење на градежно земјиште, како и непостоење на вистинска стратегија и систематски пристап за развој на индустриските зони во Штип,</li> <li>➤ Недоволна комуникација и усогласеност на преземените активности меѓу сите релевантни агенции и јавни претпријатија од јавниот сектор. Во општина Карбинци е предвидена нова урбанистичка зона со јасна визија, но неизградена инфраструктура.</li> </ul>

<sup>11</sup> Ова секако не значи дека не постојат никакви потреби од подобрување на ефикасноста, и надополнување на дел од системите на целата територија на двете општини.

	<p>➤ Недоволна ефикасност на јавните институции во процедурите за кои таа има надлежност и комуникацијата со приватниот сектор и граѓаните.</p>
<p><i>Нејосџоење на бизнис асоцијации</i></p>	<p>Во двете општини не постои институционализиран претставник на приватниот сектор (бизнис асоцијации, индустриски здруженија), кој би ги застапувал мислењата и формално би лобирал за своите интереси, пред се како рамноправен партнер на јавниот сектор. Бидејќи приватниот сектор (индивидуалните и корпоративни бизниси) се во центарот на ЛЕР, овој недостаток е фундаментален и затоа претставува и конкретна мерка во првата стратешка цел.</p>
<p><i>Одливање на високо образован кадар</i></p>	<p>И покрај традицијата и високиот степен на создавање на комплетно едуциран кадар, постои тенденција на негова миграција, пред се во градот Скопје. Од таа причина, во двете општини постојат и дефицитарни образованија (ИТ технологија на пр.). Ова на долг рок е исклучително неповолно за локалниот развој на регионот.</p>
<p><i>Нејоволна сџрукџура на индустрџијата</i></p>	<p>Во двете доминантни индустрии во регионот на Штип и Карбинци, т.е. текстилната и кожарската, кои вработуваат повеќе од половина од работната сила, основна карактеристика е т.н. лон<sup>12</sup>-производство, каде има минимално ниво на додадена вредност на производите, и како резултат, неповолно влијае во две насоки: (1) понизок животен стандард на вработените, и (2) низок потенцијал на двете индустрии да генерираат профит, што директно ја намалува базата на приходи на локалниот буџет на двете општини.</p>
<p><i>Застарена шехнолоџија</i></p>	<p>Регионот на Штип и Карбинци, а особено Штип е познат по својата долга традиција и развиеност во индустрискиот сектор. Меѓутоа, во поголемиот дел станува збор за индустрии и капацитети со застарена технологија, во кои степенот на капиталното инвестирање во последните 15-20 год. било минимално. Нивното евентуално реактивирање, би било директно поврзано со голема стапка на директни капитални вложувања. Гледано од друга перспектива, овој факт во одредени случаи, може да претставува и предност, бидејќи новите вложувања не би биле лимитирани со одредена затекната поповолна состојба. Како и да е, најголемиот дел од овие индустриски капацитети се приватизирани.</p>

<sup>12</sup> Доаѓа од англискиот збор loan, т.е. ‘позајмување’ на работна рака.



<b>Можности</b>	
<b>Дефиниција</b>	<b>Опис</b>
<i>Децентрализација и нови надлежности на Локалната Самоуправа</i>	Севкупниот и тековен процес на децентрализација во државата, со зголемување на надлежностите и изворите на финансирање на локалните управи, создава многу можности за дизајнирање и имплементација на локална политика за економски развој.
<i>Завршен процес на приватизација</i>	Процесот на приватизацијата во двете општини, а согласно на националниот контекст, е завршен. Резултат на тоа е, дефиниран приватен сектор, со јасно дефинирана сопственичка структура. Во таа смисла и идните стратегии за развој или пренамена на постоечките индустриски капацитети, се предмет на стратешко планирање на новите сопственици и во доменот на односите на пазарната економија.
<i>Можност до пристап на фондовите на ЕУ преку регионална соработка</i>	Долгорочна визија на Република Македонија е членство во заедницата на Европската Унија. И со сегашниот статус на CARDS земја, но и многу повеќе со идниот посакуван статус на земја-кандидат за член на ЕУ, се зголемуваат шансите за достапност на фондовите за структурни реформи, при што од особен значај се регионалните проекти и приоритети.
<i>Постоење на развојни донаторски програми во Македонија</i>	Во Македонија постојат повеќе програми за развој и техничка помош од разни агенции за меѓународен развој како UNDP, USAID, EAR, CIDA, SIDA, GTZ, како и други мултилатерални и билатерални програми. Тие имплементираат проекти, комбинирани од зајакнување на капацитетите, но и директни донации во однос на разни димензии на развојот. Во имплементацијата на овој стратешки план, тие претставуваат еден од изворите на финансирање. Од исклучително значење за приватниот сектор е постоењето на кредитни линии и гарантни фондови за конкретни проекти.
<i>Завршување на процесот на денационализација</i>	За развој на земјоделието и економијата во регионот како и за зголемување на вработувањето, од голема важност е завршување на денационализацијата на земјиштето. Со други зборови, големата површина која претежно е обработливо, но делумно и градежно земјиште, ќе стане добар потенцијал за економска активност во двете општини.
<i>Потенцијал за формирање Универзитет</i>	Регионот на Штип има долга традиција на развиен систем за комплетно образование. Врз основа на постоечките високошколски институции, постои добар почетен потенцијал за формирање на Универзитет.

<b>Закани</b>	
<b>Дефиниција</b>	<b>Опис</b>
<i>Неефикасна судска власт (на локално ниво)</i>	Ефикасноста на локалното судство е релативно ниска, особено во однос на стопанските спорови. За идниот развој на локалната економија, ова претставува лимитирачки фактор во однос на бизнис опкружувањето.
<i>Висока цена на капиталот и односи во финансискиот сектор</i>	Цената и на долгорочниот и на краткорочниот капитал за обртни средства е се уште висока и претставува пречка за интензивна инвестициска активност на претприемачите и постоечките бизниси. Се уште постои ниска конкурентност во финансискиот сектор и непостоење на поширок опсег на финансиски услуги на комерцијалните банки во земјата.
<i>Неусогласеност на закони на локално и централно ниво</i>	Во многу битни сектори на економијата, но и пошироко, постои неусогласеност, па дури и конфликт во однос на правната рамка и надлежностите на централната и локалната власт. Ова е пречка која на краток и среден рок, ќе забави одредени конкретни иницијативи.
<i>Непостоење на јасна стратегија за одржлива животна средина</i>	Досега во регионот на Штип и Карбинци, не постои јасна политика и приоритети за одржливо користење и заштита на природните ресурси и компонентите на животната средина во регионот: вода, воздух, управување со цврст отпад. Развојот на локалната економија е единствено одржлив на долг рок, со истовремено обезбедување на одржлива животна средина.
<i>Регионална нестабилност (Западен Балкан)</i>	Македонија е во регионот на т.н. Западен Балкан, т.е. регион кој се смета за политички нестабилен и релативно кризен. Тоа носи висок политички ризик за странските директни инвестиции.
<i>Нејоволни демографски промени: депопулација и миграција</i>	Демографските податоци во однос на степенот на природниот прираст, покажуваат негативен тренд на депопулација во регионот. Во исто време е присутен и фономенот на миграција, и на младото население и на високообразованиот кадар.
<i>Микроклиматски промени</i>	Врз база на подолга историска анализа, забележан е тренд на менување на микроклимата во регионот. Докажан е тренд на се посува микроклима во централно-источниот регионот на Македонија, каде се наоѓаат Штип и Карбинци. Ова е неволен фактор и тренд за развој на земјоделието, кое е една од клучните економски активности, а пред се во Карбинци.

## 2. Стратегија за локален економски развој (ЛЕР)

### 2.1. Пристап кон дефинирањето на стратегијата за ЛЕР

Пристапот кон дефинирањето на визијата и стратешките определби на општините Штип и Карбинци, се одредени врз основа на неколку клучни детерминанти:

1. Стратешката анализа на постоечката ситуација, т.е. SWOT анализата, која е детално обработена во претходното поглавје. Таа е искористена како критичен инпут во дефинирањето на стратешките и конкретните развојни цели, при што во изборот на стратешките цели, особено при изборот на конкретните програми и проекти за нивна реализација е водено сметка, ефикасно да се користат, пред се јаките страни и можностите на локалната економија, со истовремена трансформација и на слабите страни и на заканите како релативно невлијателни.
2. Тековниот процес на децентрализација. Клучен мотивирачки момент во иницирањето на процесот на систематско планирање и градење на локалната економија и квалитетот на живеењето во Штип и Карбинци, е токму започнатиот процес на децентрализација на владеењето во Македонија. Имено, преку севкупниот процес и општата правна рамка, која ги дефинира новите надлежности и новиот начин на финансирање на единиците на локалните самоуправи (ЕЛС) од средината на 2005 год., секоја општина:
  - (а) ќе биде соочена со предизвикот да ја испланира и систематски да гради услови за развој на својата идна економија, и
  - (б) ќе има многу повеќе инструменти во имплементацијата на таа стратегија.
3. Градење на стратегијата врз основа на носечките економски сектори во Штип и Карбинци. Врз основа на анализите во профилот на општините, општина Штип и општина Карбинци дијаметрално се разликуваат во однос на носечката економска активност. За Штип тоа е индустрискиот сектор<sup>13</sup>, додека во Карбинци доминантен сектор е агрономијата. Како што беше детално елаборирано претходно, носечки економски сектори во Штип се:
  - Текстилната конфекциска индустрија
  - Кожарската индустрија
  - Прехранбената и преработувачката индустрија
  - Транспортните услуги
  - Трговија на големо и мало
  - Дрвна индустрија
  - Метална индустрија

Во Карбинци, агрономската активност е застапена со сите подсектори: полјоделството, лозаро-овоштарството, и сточарството. И постоечките производствени фирми во Карбинци се во ланецот на вредност на

---

<sup>13</sup> Сепак, и општина Штип во вкупната економска перформанса учествува и со одреден процент на агрономски производ, т.е. земјоделието не е занемарлива стопанска гранка.

---

агрономските ресурси и најчесто се од прехранбено-преработувачката индустрија.

## **2.2. Визија и стратешки цели за идниот економски развој на регионот Штип-Карбинци**

Методологијата и процесот на стратешкото планирање врз основа на која е изработена стратегијата за локален економски развој со конкретните мерки е прикажана на следниов дијаграм:



Визијата, како долгорочна стратешка определба, кон која се стреми регионот на Штип и Карбинци е следнава:

***“Штипскиот регион е посакувано место за живеење со одржлив социо-економски развој”***

Спроведувањето на визијата за развој на регионот, е поврзана со реализација на следниве стратешки и приоритетни цели за одржлив развој на локалната економија:

- 1. Одржлив индустриски развој***
- 2. Современо земјоделско производство***
- 3. Развој на човечки ресурси и институции***
- 4. Одржливо користење на природните ресурси и заштита на животната средина***

Остварувањето на секоја од четирите наведени стратешки цели за локален економски развој, ќе биде реализирано преку дизајнирање на конкретни програми и проекти (активности), кои истовремено ги реализираат и конкретните развојни цели, дефинирани за остварување на секоја стратешка цел. Конкретните цели пак, ги дефинираме и понатаму ги мериме преку соодветни индикатори на учинок.

### 3. Стратешки цели

#### 3.1 *Свршешка цел: одржлив индустриски развој*

Економскиот развој на секој локален територијалитет, како основна цел го има градењето на капацитетот на локалниот регион со цел, подобрување на економскиот перформанс, истовремено со подобрување на квалитетот и стандардот на живеењето.

Врз база на анализата на профилот на Штипскиот регион (Штип и Карбинци), а пред се водејќи се од идејата, максимално да се искористат јаките страни на сегашната економија, стратешката цел за *одржлив индустриски развој* претставува долгорочниот приоритет за поддршка и развој на приватниот индустриски сектор, кој е пред се доминантен во општина Штип. Штипскиот регион поседува:

- долга традиција во водечките индустриски гранки наведени претходно,
- има одличен потенцијал од искусна и квалификувана работна сила за индустриско производство, и
- нуди голем потенцијал за вработување и самовработување

Оваа стратешка цел е од фундаментално значење за локалниот економски развој. Имено, суштината на економскиот развој, е градење на локална политика и мерки кои индиректно помагаат и пред се градат стабилен економски амбиент за развој и раст на приватниот сектор, кој е клучен извор на приходи на локалниот буџет на двете општини. Од тие причини, врз база на резултатите од SWOT анализата, за реализација на овој долгорочен приоритет се предвидени три конкретни развојни цели:

1. Подобрување на бизнис опкружувањето. Оваа конкретна развојна цел има за цел, да ги подобри сите аспекти на локалното економско и бизнис опкружување, кои се клучни за брз и квалитетен развој на постоечките бизниси и поттикнување на претприемништвото и самовработувањето. Сите важни димензии на бизнис опкружувањето се опфатени со посебни програми:
  - Просторно планирање и уредување на индустриските зони. Оваа програма има за цел да изгради конкретна политика и инфраструктура за доуредување и проширување на индустриските зони во Штип. Политиката за надоместот за уредување и доделување на градежно земјиште, мора да биде ревидирана и базирана на привлекување на идни домашни и странски претприемачи и инвеститори.
  - Градење на капацитетот и институционален развој на јавните агенции и служби кои се во функција на поддршка на приватниот сектор, вклучително тимот за ЛЕР. Станува збор за институционална, т.е. мека мерка за градење на капацитетот на јавниот сектор и редефинирање на нивната мисија и услуга во насока на задоволување на потребите на бизнис секторот и заедницата воопшто. Важен аспект на оваа мерка, е и подобра координација и заедничко делување на разните агенции и органи

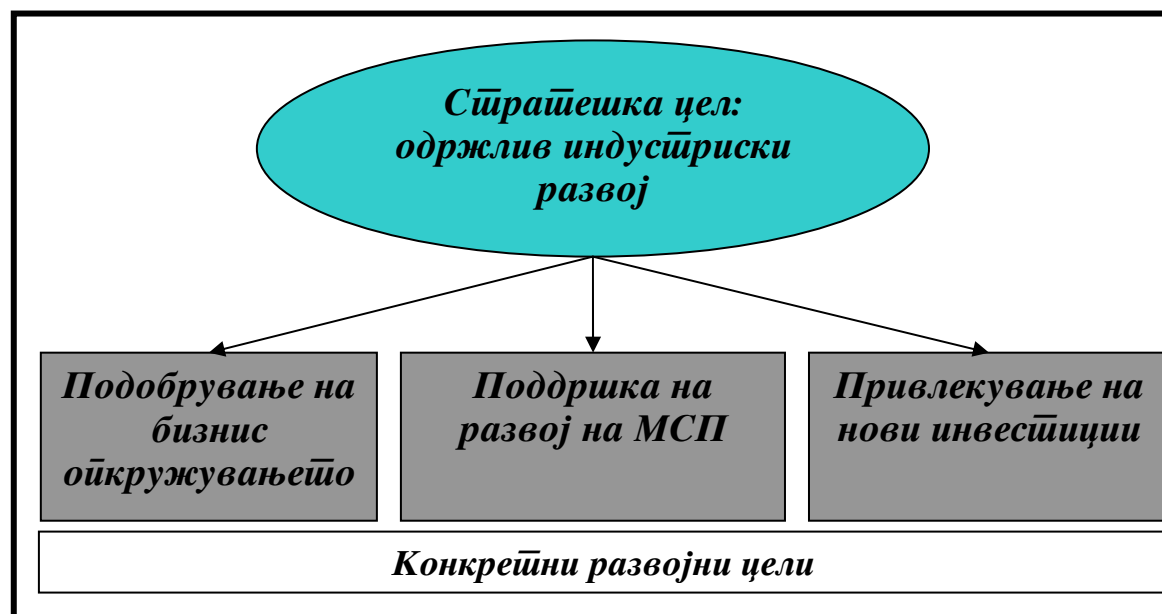
во состав на општините, во функција на остварување на овој стратешки план и неговите конкретни програмски мерки.

- Стимулативни фискални мерки за претприемачи и бизниси. Ова е директна локална фискална мерка за поттикнување на претприемништвото и развој на постоечките бизниси, а во функција на зголемување на економскиот производ и поттикнување на вработувањето. Предвидено е дизајнирање на програма за одредени даночни ослободувања во однос на локалниот буџет за бизниси со квалитетен развој, кои остваруваат можност за директни нови вработувања.
  - Создавање развоен револвинг фонд за финансирање на успешни проекти од бизнис секторот на конкурентна и пазарна основа. Станува збор за дизајнирање на развојна програма, т.е. револвинг фонд за поволно финансирање на потребниот инвестициски капитал за нови и квалитетни проекти. Кредитните услови би биле поволни и од типот на т.н. меки кредити, кои на прифатлив и достапен начин би ги финансирале квалитетните и добри претприемачки иницијативи во регионот на пазарна, т.е. конкурентска основа.
2. Поддршка на развојот на секторот на МСП. Економската теорија докажува, дека секторот на мали и средни претпријатија е прв чинител на *развојот* и претприемништвото на една локална економија и чинител на *флексибилноста* на економијата во однос на надворешни закани и економски влијанија од поширок контекст. Неколку клучни мерки (програми) се предвидени со овој развоен приоритет:
- Формирање бизнис асоцијација на локално ниво
  - Програма за промоција на секторот на МСП, а со особена компонента на извозната промоција на регионалните и глобалните пазари
  - Олеснување на пристапот кон професионални консултантски услуги, клучни за градење на стратегијата и менаџментот на локалните бизниси и формирање на фонд за одредено субвенционирање на консултантски услуги за приватните индустрии на апликативна и пазарна основа. Фондот од една страна би овозможил достапност и промоција на консултантските услуги, а од друга страна, би ги отворил можностите за согледување на придобивките од таквата соработка.
3. Привлекување на нови инвестиции. Оваа развојна компонента на стратешката цел за одржлив индустриски развој, се базира на претходните две и пред се: (а) на поволната клима за правење бизнис во Штипскиот регионот, и (б) на расположивата и квалификувана работна сила. Предвидува мерки за привлекување на домашни, но и странски директни инвестиции. Предвидува буџет за финансирање на разни промотивни и информативни тактики, алатки и активности.

Следниот дијаграм го презентира процесот на градење на оваа стратешка цел, нејзините конкретни развојни цели и конкретните предложени мерки за

---

нивна реализација. Истовремено се прикажани и индикаторите за учинок за мерење на нивната реализација:



<b>Програми</b>	<b>Програми</b>	<b>Програми</b>
<i>Проспорно планирање во функција на индустриски развој</i>	<i>Формирање на бизнис асоцијација</i>	<i>Програма за привлекување на домашни инвестииции</i>
<i>Развој на инфраструктура за уредување на индустриски парцели</i>	<i>Програма за промоција на секторот на МСП</i>	<i>Програма за привлекување на директни странски инвестииции</i>
<i>Градење на капацитетот на јавните институции</i>	<i>Поддршка на соработка помеѓу консултантските и приватниот сектор</i>	
<i>Програма за стимулативна фискална политика</i>	<i>Фонд за субвенција на консултантски услуги</i>	
<i>Создавање на развоен револвинг фонд</i>		
<b>Програмски индикатори</b>		
<b>Подобрување на бизнис ојкружувањето</b>	<b>Поддршка на развој на МСП</b>	<b>Привлекување нови инвестиции</b>
<ul style="list-style-type: none"> <li>➤ Број на нови инвестиции</li> <li>➤ Финансиски</li> </ul>	<ul style="list-style-type: none"> <li>➤ Регистрација на бизнис асоцијацијата и нејзини акти</li> </ul>	<ul style="list-style-type: none"> <li>➤ Број на домашни инвестиции во регионот</li> </ul>

<p>показатели на локалната економија</p> <ul style="list-style-type: none"> <li>➤ ГУП и ДУП</li> <li>➤ Податоци за изградена инфраструктура</li> <li>➤ Јавно мислење преку анкета</li> <li>➤ Број реализирани проекти</li> <li>➤ Локални даночни олеснувања</li> </ul>	<ul style="list-style-type: none"> <li>➤ Годишни извештаи за учинокот на секторот за МСП</li> <li>➤ Договори за извоз на стоки и услуги</li> <li>➤ Број на склучени договори за консултантски интервенции</li> <li>➤ Регистрација и почетна капитализација на револвинг фондот со правилник за апликација</li> </ul>	<ul style="list-style-type: none"> <li>➤ Број на странски директни инвестиции</li> <li>➤ Број на промотивни работилници и бизнис средби со инвеститорски групи</li> <li>➤ Промотивен материјал</li> </ul>
--	--	---

Динамиката на имплементација на буџетот за оваа стратешка цел и со неа предвидените програми е дадена на следниов дијаграм.



Деталниот финансиски план за имплементација на оваа стратешка цел е даден во поглавјето 6, каде е прикажана посебен финансиски план по години и извори на финансирање за стратешката цел: Одржлив индустриски развој. Изворите на финансирање и нивната процентуална распределба се следниве:



Следниов дијаграм го демонстрира планот за имплементација на оваа стратешка цел и буџетот поврзан со имплементација на предвидените мерки.





### 3.2 Стратешка цел: современо земјоделско производство

Стратешката цел за развој на современо земјоделско производство, претставува долгорочен приоритет за поддршка и развој на агрономскиот сектор и придружниот агроиндустрискиот сектор, кој пред се е доминантен во општина Карбинци, но сепак претставува битна компонента и во општина Штип.

Оваа стратешка, односно долгорочна цел е предвидена пред се врз база на агрономскиот потенцијал на регионот на Карбинци и Штип. Од анализата на прифилот на општините, евидентен е потенцијалот на регионот за развој на сите три агрономски подсектори:

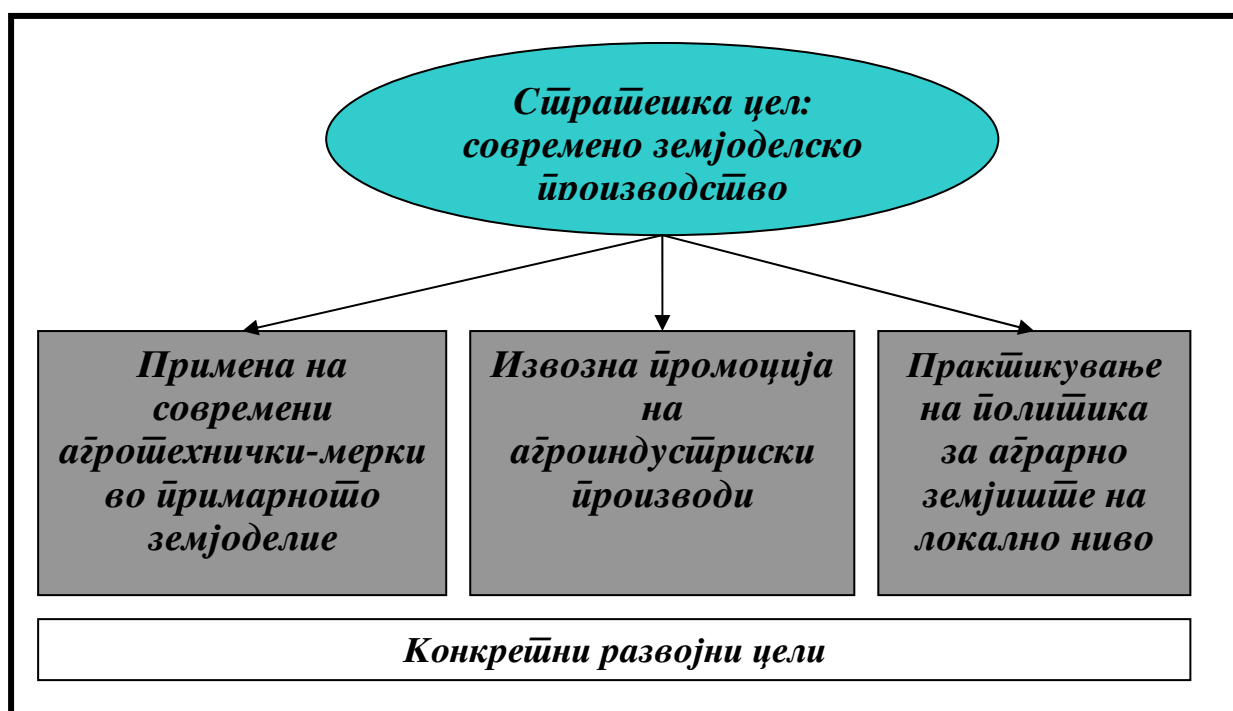
- Полјоделство
- Сточарство, и
- Лозаро-овоштарство

При процесот на дефинирање на трите конкретни развојни цели, еден од критериумите беше да се искористат јаките страни на локалното земјоделие (искуство, традиционални пазари и расположивост на агро-ресурси), а од друга страна критериумот на трансформација на следниве слаби страни на оваа економска активност се:

- екстензивно и ниско механизирано земјоделие,
- недостаток од пазарно менаџирано примарно производство,
- некомплетиран систем за наводнување,
- ниско ниво на иновативност во подготовка на агроиндустриските производи пред се за странските пазари.

Трите конкретни развојни цели за постигнување на современо земјоделско производство во регионот се:

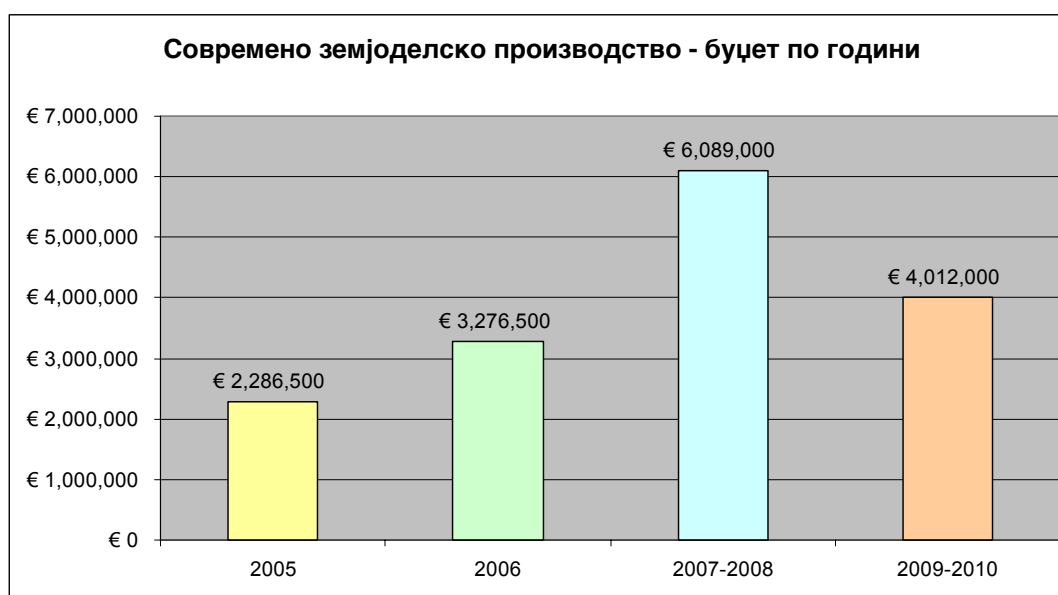
1. Примена на современи агро-технички мерки во примарното земјоделие. Оваа развојна компонента предвидува комбинирани мерки и програми со разни димензии: програма за финансирање на индивидуалните земјоделци, програми за обука во примарното производство, институционализирање на оваа стопанска дејност преку градење на здруженија и кооперативи за лобирање и заеднички пазарен настап.
2. Извозна промоција на агроиндустриските производи. Оваа развојна цел е од институционална природа и претставува т.н. меки мерки за промоција на агроиндустриските производи и воведување меѓународни стандарди во земјоделието. Дефинирана е и програма за стимулација на производи од органско потекло.
3. Практикување, т.е. владеење на политиката за аграрно земјиште на локално ниво. Оваа развојна цел е мерка на создавање на поволен економски амбиент во локалната агрономија. Имено, станува збор за мерки во однос на децентрализација на надлежноста за градење политика за управување со земјоделското земјиште на локално ниво.



Програми	Програми	Програми
Фонд за финансирање во земјоделието	Поддршка на извозна промоција на нови производи во агрокомбинатиите	Лобирање за измена на законите за земјоделско земјиште
Користење на системи за наводнување	Локална политика за воведување на меѓународни стандарди во земјоделието	Завршување на процесот на денационализација
Едукација и развој во пољоделското производство	Развој и стимулирање на извоз на земјоделски производи од органско потекло	Подзаконски акти од областа на земјишната политика
Едукација и воведување стандарди во примарното производство		Финализирање на спечатението и ликвидационите постапки во земјоделските фирми
Формирање на здруженија и кооперативи		
Воведување матична евиденција во производството		

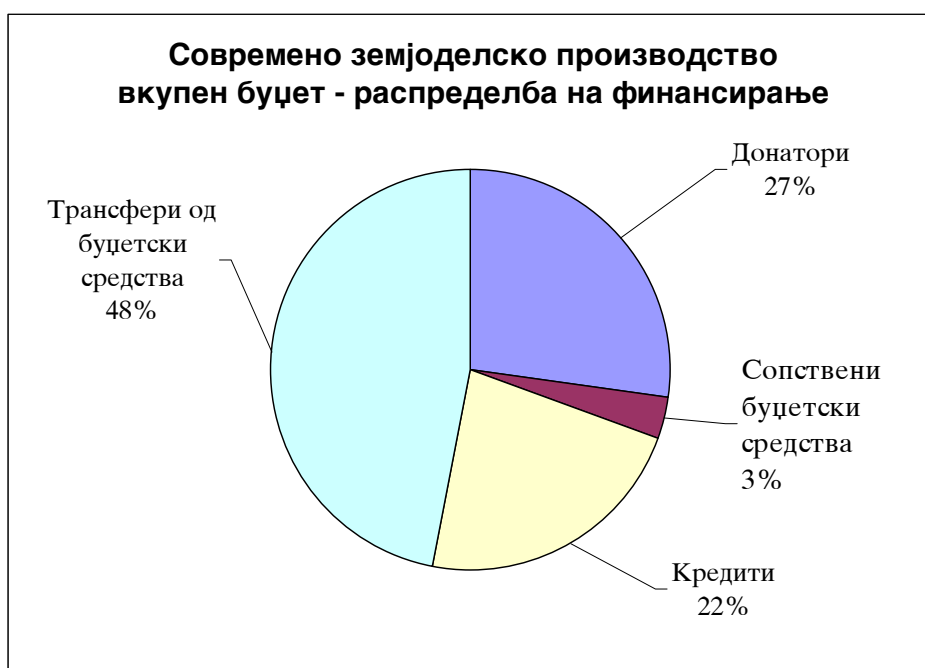
<b>Програмски индикатори</b>		
<b>Примена на современи агротехнички-мерки во примарното земјоделие</b>	<b>Извозна промоција на агроиндустриски производи</b>	<b>Практикување на политика за аграрно земјиште на локално ниво</b>
<ul style="list-style-type: none"> <li>• Зголемени површини кои се наводнуваат</li> <li>• Реализирани проекти со кредити од бонитет во област на аграрот</li> <li>• Редуцирани X производители и воведени неколку стандардни производи</li> <li>• Едуцирани X субјекти и постигнати зголемени приноси</li> <li>• Формирани X нови здруженија</li> <li>• Воведена матична евиденција во сточарството</li> <li>• Воведена евиденција во овоштарството и лозарството</li> </ul>	<ul style="list-style-type: none"> <li>• Број на фирми кои вовеле стандардизација во агроиндустријата</li> <li>• Број на промовирани нови готови производи во агроиндустријата</li> <li>• Број на извезени органски производи</li> </ul>	<ul style="list-style-type: none"> <li>• Број на решени барања за денационализација (рок 2 год)</li> <li>• Број на решени постапки за стечај и ликвидација</li> <li>• Вкупна површина на земја дадена под концесија (1 год.)</li> <li>• Рспишани тендери за издавање под концесии на цело државно земјоделско земјиште</li> <li>• Направени измени на законот за земјоделско земјиште</li> </ul>

Динамиката на имплементација на буџетот за оваа стратешка цел и со неа предвидените програми е дадена на следниов дијаграм.



Деталниот финансиски план за имплементација на оваа стратешка цел е даден во поглавјето 6, каде е прикажан посебен финансиски план по години и извори на финансирање за стратешката цел: современо земјоделско производство.

Во прикажиот буџет, најголемо учество има програмата за надградба на левиот магистрален канал на хидромелиоративниот систем од акумулацијата Калиманци. Треба да се напомене, дека за овој проект се веќе одобрени средства од националниот буџет, односно буџетски трансфер, кој доминира во финансирањето на оваа стратешка цел, како што е прикажно на следниот дијаграм.



Следниов дијаграм го демонстрира планот за имплементација на оваа стратешка цел и тоа поделно за сите програми и проекти, кои се предвидуваат за реализација на одржливиот индустриски развој. Воедно е вметнат и буџетот, поврзан со имплементација на предвидените мерки.



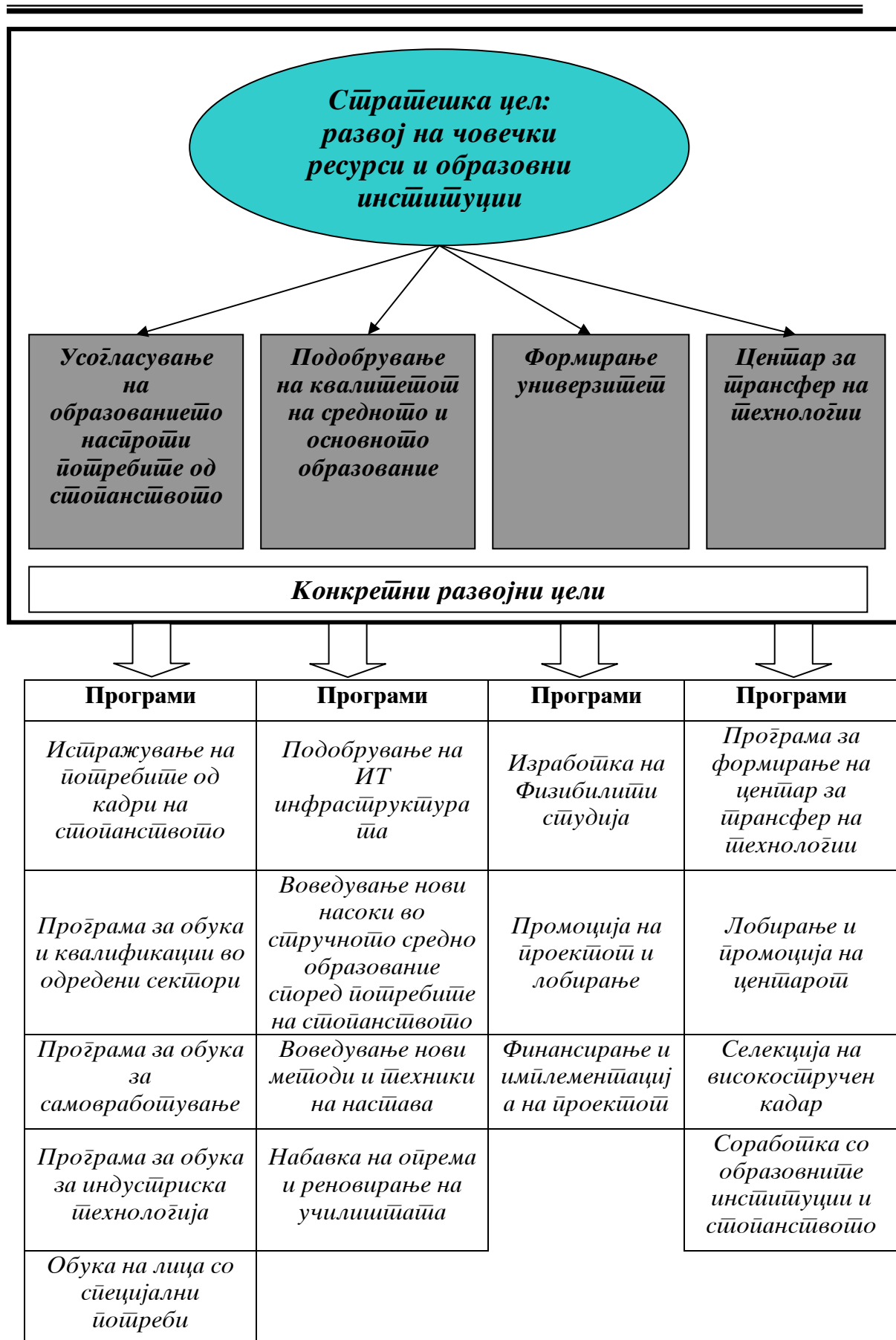
### **3.3 Стратешка Цел: развој на човечки ресурси и образовни институции**

При процесот на дефинирањето на оваа долгорочна цел, а во контекст на градење на идната локална економија на Штипскиот регион, во предвид се земени неколку клучни чинители:

- Долгата традиција во градење на квалитетен систем на комплетно образование и инвестирање во човечки ресурси во регионот. Како што беше заклучно во рамките на SWOT анализата, индексот за комплетно образование во Штип инесува 0,91.
- Континуираната потреба од квалификуван кадар и know-how според динамичните и флексибилни потреби на локалната економија и пратење на трендовите во националната и глобалната економија
- Како регионален центар на источниот дел на Македонија, Штипскиот регион од секогаш имал визија и стратегија да претставува и образовен центар во регионот и тоа на сите нивоа на образование: основно, средно и високо.

Од тие причини, за стратешка цел за континуиран развој и градење на човечки ресурси и соодветни институции, предвидени се и разработени четири конкретни развојни приоритети:

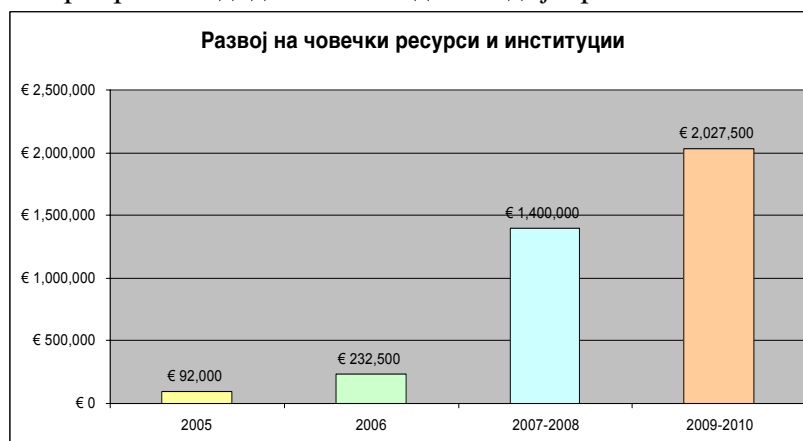
1. Усогласување на образованието наспроти потребите од стопанството. Во оваа насока предвидени се комбинирани програми за јакнење на капацитетот и квалификации на работната сила од разни аспекти.
2. Подобрување на квалитетот на примарното и средното стручно образование. Пред се, во оваа развојна цел се предвидува реализација на мерки за осовременување на училиштата од сите аспекти: ИТ инфраструктура, современ метод и техники во наставата и воведување на нови потребни насоки во средното стручно образование за потребите на стопанството.
3. Формирање Универзитет. Ова е долгорочна визија на штипскиот регион, во однос на образованието. Стратешко инвестирање во современо високо образование, базирано на досегашните достигнувања и практика, во согласност со економските потреби и сектори е предуслов за одржлив развој на долг рок.
4. Формирање на Центар за технологии. Ова развојна цел претставува успешна практика применета во многу земји во светот. Таа истовремено претставува врска помеѓу развојот на технологијата и know-how на глобално ниво и нејзин брз и квалитетен трансфер на локално ниво. Поврзана е и со учество на приватен капитал при нејзиното формирање. Во однос на рангирање на приоритетите, исто така претставува подолгорочен процес.



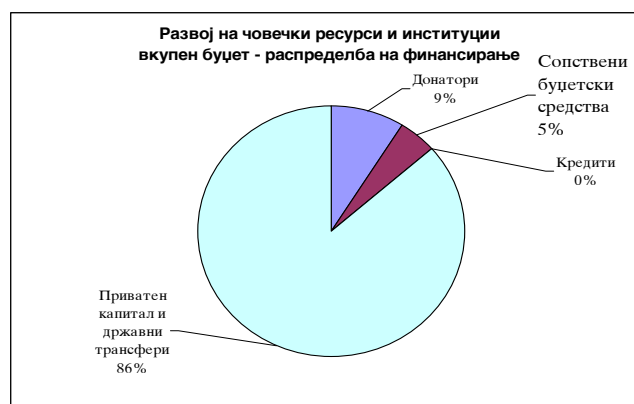


Програмски индикатори			
<b>Усогласување на образованието наспроти потребите од стопанството</b>	<b>Подобрување на квалитетот на средното и основното образование</b>	<b>Формирање универзитет</b>	<b>Центар за трансфер на технологии</b>
<ul style="list-style-type: none"> <li>• Бројност на институции кои можат да дадат доквалификации и преквалификации</li> <li>• Број на вклучени лица</li> <li>• Број на обучени лица</li> <li>• 2006 година</li> </ul>	<ul style="list-style-type: none"> <li>• Број на ученици во % во средно образование</li> <li>• Број на наставен кадар</li> <li>• Број на компјутери по ученик</li> <li>• Користење на интернет АДСЛ</li> <li>• 2006-2007година</li> <li>• Општини Штип и Карбинци</li> </ul>	<ul style="list-style-type: none"> <li>• Број на (институции)</li> <li>• Време 2008 год.</li> <li>• Општина Штип</li> </ul>	<ul style="list-style-type: none"> <li>• Број на формирани центри и институти</li> <li>• 2009година</li> <li>• Општина Штип</li> </ul>

Динамиката на имплементација на буџетот за оваа стратешка цел и со неа предвидените програми е дадена на следниов дијаграм.



Изворите на финансирање на оваа стратешка цел се следниве:



Следниов дијаграм го демонстрира планот за имплементација на оваа стратешка цел и буџетот поврзан со имплементација на предвидените мерки.



### **3.4 Стратешка цел: одржливо користење на природни ресурси и заштита на животната средина**

Стратешката цел за одржливо користење на природните ресурси и трајна заштита на животната средина е иницирана, пред се како индиректен сет од мерки кои имаат за цел:

- од една страна, да ги идентификуваат потенцијалот и најсоодветните проекти за одржливо користење на природните ресурси кои се на располагање во регионот, и
- од друга страна, истовремено да обезбедат заштита од деградација и конзервација на животната средина на долг рок.

Развојот на индустрискиот и на земјоделскиот сектор, како основни приоритети на овој стратешки план за локален економски развој, е пропратено со користење на голем број природни ресурси. Одржливото и разумно користење на тие ресурси, е клучен фактор и за одржлив економски развој на долг рок.

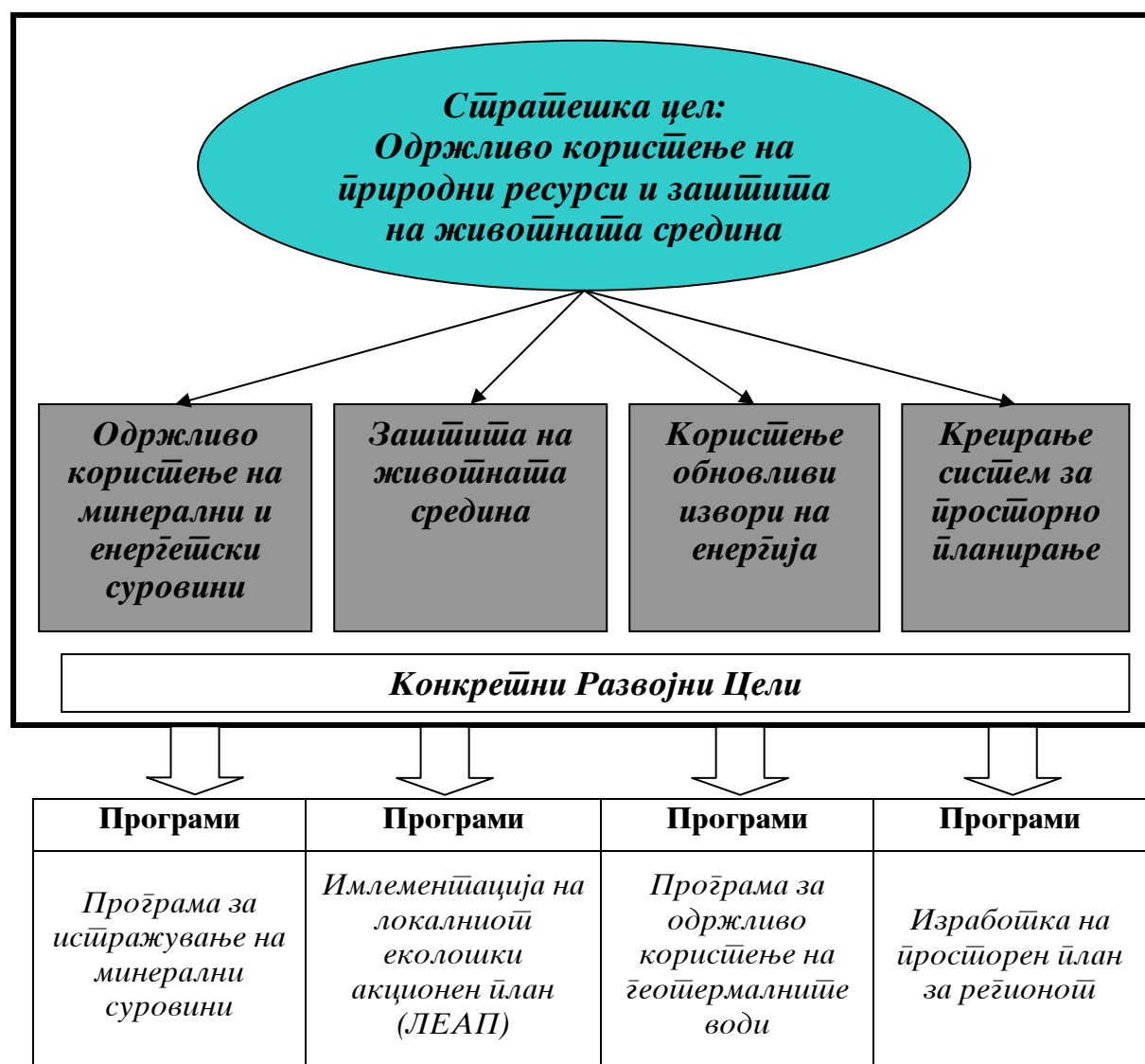
Специфично за многу конкретни програми, предвидени за реализација на оваа долгорочна определба е дефинирање на проекти, кои се атрактивни за привлекување странски директни инвестиции, односно приватен капитал при разни основи. Имено, станува збор за идентификација на повеќе програми, кои се профитабилни по својата природа и обезбедуваат враќање на почетната инвестиција. Експлоатацијата на минерално-енергетски суровини и користењето на алтернативните извори на енергија, пак, претставува солидна база на приходи и на буџетот на локалната самоуправа во двете општини.

Четири конкретни развојни цели, дефинирани со оваа стратешка цел се:

1. Одржливо користење на минерални и енергетски суровини. Оваа компонента ги разгледува можностите и потенцијалите за експлоатација на суровини од минерална и енергетска природа. Предвидува повеќе активности за идентификација на тие можности како: проекти за рударско-истражни работи, елаборати за рудни резерви, и промоција на идентификуваните проекти.
2. Користење обновливи извори на енергија. При оваа развојна цел, клучно е идентификување на можностите за замена на користење на електрична енергија и топлинска енергија од фосилни горива со алтернативни и обновливи извори на енергија: геотермална, сончева и ветерна енергија. Дефиниран е и конкретен проект за бањата Кежовица, кој треба да биде подготвен да привлекува повратен капитал.
3. Заштита на животната средина. Станува збор за долгорочна стратегија за одржување на животната средина и нејзините компоненти на долг рок. Генерално, станува збор за имплементација на програмите и мерките на веќе разработениот локален еколошки акционен план (ЛЕАП) кои имаат важна директна или индиректна врска со ЛЕР.

4. **Креирање систем за просторно планирање.** Цел на оваа развојна компонента е дизајнирање и имплементирање на систем за просторно планирање во ГИС<sup>14</sup>, подлога со сите аспекти на просторното и урбанистичкото планирање. Клучна активност, предвидена со оваа програма е изработка на подземен катастар на постоечката инфраструктура. Во одредена мерка, оваа програма се преклопува со урбанистичкото планирање за потребите на индустријата и неговото уредување и затоа е предвидена координација и усогласување со истата.

Следниот дијаграм го презентира процесот на градење на оваа стратешка цел, нејзините конкретни развојни цели и конкретните предложени мерки за нивна реализација. Истовремено се прикажани и индикаторите за учинок за мерење на нивната реализација:



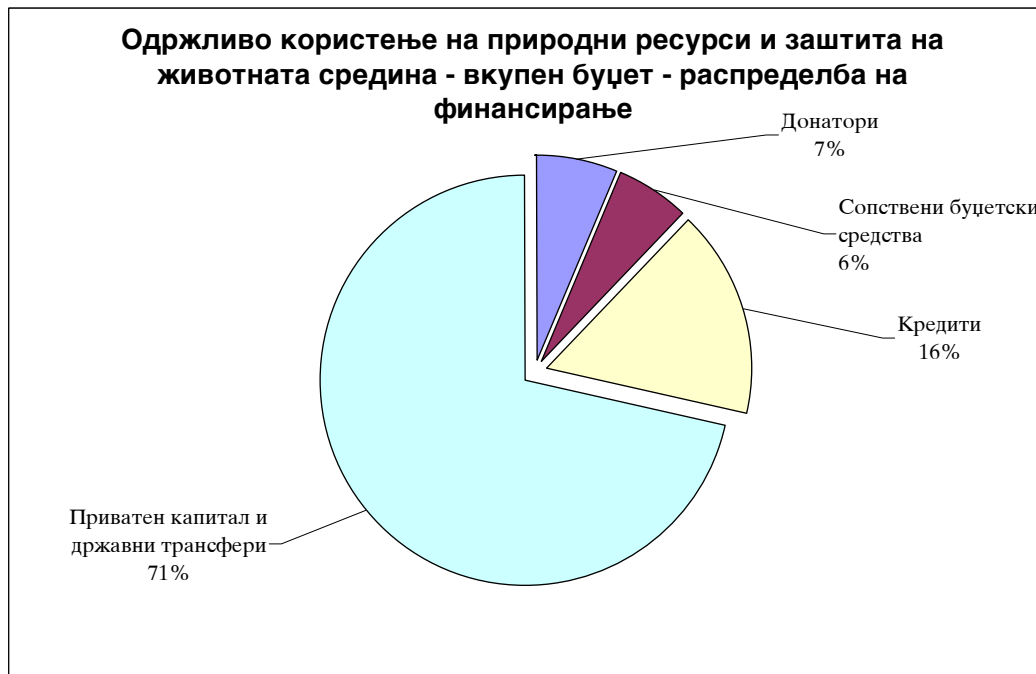
<sup>14</sup> ГИС - Географски Информациски Систем

<i>Програма за експлоатација на минерални суровини</i>	<i>Регионален центар за почисто производство</i>	<i>Здравствено рекреативен центар Кежовица</i>	<i>Координација со урбанистичките планови</i>
		<i>Програма за користење на соларна енергија</i>	<i>Изработка на каталогски регистер</i>
		<i>Програма за користење на енергија на ветер</i>	
<b>Програмски Индикатори</b>			
<b>Одржливо користење на минерални и енергетски суровини</b>	<b>Заштита на животната средина</b>	<b>Користење обновливи извори на енергија</b>	<b>Креирање систем за просторно планирање</b>
<ul style="list-style-type: none"> <li>• Категоризација на минерални и енергетски суровини</li> <li>• Директни странски инвестиции во експлоатација на минерални суровини во мил. \$ или Евра</li> </ul>	<ul style="list-style-type: none"> <li>• Апсолутни количества и концентрации на отпадни материи</li> <li>• Документација за изградена инфраструктура за животна средина</li> <li>• Регистрација на центар за почисто производство</li> <li>• Број на проекти за воведување почисто производство</li> </ul>	<ul style="list-style-type: none"> <li>• Апсолутно количество електрична и топлинска енергија од фосилни горива, заменета со алтернативни извори на годишно ниво</li> </ul>	<ul style="list-style-type: none"> <li>• Намален број дивоградби</li> <li>• Број на нови градежни дозволи</li> <li>• ГИС база на податоци</li> </ul>

Динамиката на имплементација на буџетот за оваа стратешка цел и со неа предвидените програми е дадена на следниов дијаграм.



Како што беше напоменато, доминантен извор на финансирање на програмите од оваа стратешка цел е приватниот капитал, т.е. иницијативата за дизајнирање и спроведување на т.н. Јавно-Приватни-Партнерства, каде јавниот сектор и приватниот сектор се јавуваат како партнери во реализација на одредени проекти, под услови на договорени придобивки и ризик за двете страни. Во случајов предложен е модел на концесија на локално ниво за користење на природни минерално-енергетски сировини.



Следниов дијаграм го демонстрира планот за имплементација на оваа стратешка цел и тоа одделно за сите програми и проекти кои се предвидуваат за реализација на одржливиот индустриски развој. Воедно е вметнат и буџетот, поврзан со имплементација на предвидените мерки.



#### 4. План за имплементација

Планот за имплементација е во функција на постигнување на четирите стратешки цели за локален економски развој и е на ниво на имплементација на предвидените конкретни програми и мерки. Нивното извршување во континуитет, значи извршување и на конкретните развојни цели на подолг рок.

Од практични причини, планот за имплементација ги третира само првите шест години (период 2005-2010), поради фактот што претпоставките за планирање на подолг рок од шест години, би биле несигурни и нерелевантни. Тоа не значи дека временската рамка на стратегијата за ЛЕР и нејзините стратешки цели е ограничена во период од шест години. Напротив, таа има значително подолг рок на исполнување и претставува континуиран напор за спроведување на зададените цели. За секоја идна временска рамка, потребно е да се редефинираат конкретните развојни цели и индикаторите за нивно мерење, што директно ќе влијае на конкретните мерки за нивна реализација, но не и на зададената Визија и стратешките цели.

Во принцип, сите страни одговорни за имплементација на овој стратешки план: (а) јавниот сектор, т.е. органите и институциите на локалните самоуправи на Штип и Карбинци, (б) бизнис секторот и (в) претставниците на пошироката заедница, т.е. граѓаните организирани преку невладиниот сектор, имаат директна задача:

- Детално да ја дизајнираат секоја програма (проект),
- Да обезбедат извори за финансирање на таа програма, и
- Да ја спроведат програмата, односно сите потребни активности, предвидени со деталниот план за имплементација.

Со еден збор, тие претставуваат проектни, односно програмски менаџери (секој во својот сектор) во полн смисол на зборот, и нивните вештини при дизајнирање, изнаоѓање финансии и имплементација на проекти се од суштинско значење за успешна реализација на овој план за долгорочен економски развој на регионот на Штип и Карбинци. Од тие причини, институционалното зајакнување на јавниот сектор, а особено на Партнерството за ЛЕР и локалните канцеларии за ЛЕР на Штип и Карбинци, е од суштинско значење за успех на предвидените активности.

Клучно е да се напомене дека стратегијата за ЛЕР и планот за имплементацијата на конкретните мерки е од перспектива на јавниот сектор, т.е. спроведување на мерки (програми и проекти) дизајнирани, финансирани и спроведувани од разни органи и агенции на локалната самоуправа на Штип и Карбинци. Голем дел од мерките, а особено оние од институционален карактер ќе бидат спроведувани од работни тимови на советот на двете општини. Мерките за инфраструктурно подобрување, животна средина и урбано планирање, кои се од стручно-технички карактер, се на ниво на спроведување на јавните претпријатија, и тоа секое во доменот на своите надлежности и експертиза.



Почетната временската рамка за извршување на овој стратешки регионален план за економски развој е 6 години. На следниот гантограм е дадена интегрална слика за временската димензија и вкупниот буџет за извршување на стратешките и конкретните развојни цели предвидени со овој план.

Вкупниот предвиден буџет за реализација на сите предвидени програми изнесува € 43,684,133. Структурата на финансирање на овој буџет по години и извори на финансирање е дадена детално во финансискиот план во следната точка 5.

Сите предвидени програми и проекти со овој план, немаат иста специфична тежина во остварување на зададените цели, а од друга страна немаат ист приоритет во функција на локалниот економски развој. Некои програми, како на пр. подобрувањето на бизнис опкружувањето, имаат директно влијание на ЛЕР, додека пак некои други програми се исто така важни и секако потребни, но имаат индиректно влијание на остварување на зададените цели. Како и да е, на нивото на оперативно планирање и организирање, ЕЛС на Штип и Карбинци, по нивното конституирање по локалните избори во Март-Април 2005 год., ќе зададат критериуми за приоритети во извршувањето на овој стратешки план. Сепак, во овој документ, според типот и природата на секоја предвидена мерка за ЛЕР, индиктивно се наведени, времетраењето и буџетот. За реализација на секоја од нив добиена е слика за потребните човечки и парични ресурси во текот на предвидениот период од 2005 до 2010 год.

Следниов дијаграм го претставува интегралниот план за имплементација на сите стратешки цели за локален економски развој на Штип и Карбинци во периодот од 2005 до 2010 година. Воедно се претставени и буџетите за секоја стратешка и конкретна развојна цел поодделно.



## 5. Финансиски План

Финансискиот план за имплементација на стратегијата за локален економски развој е направен врз база на плановите за имплементација на секоја стратешка цел одделно, т.е. врз база на:

- Природата и временската рамка на одвивање на секоја програма
- Предвидениот буџет, т.е. трошок за имплементација на секоја програма, и
- Предвидените извори на финансирање за секоја програма и проект

Врз база на ова методологија, направени се детални финансиски планови за имплементација на четирите стратешки цели за ЛЕР. Значи, на ниво на имплементација на секоја стратешка цел, финансиските планови се разработени на детално ниво, постои податок за буџет, динамика на извршување и извори на финансирање за секоја програма посебно.

Во однос на динамиката на извршување, поставени се три временски рамки:

- Краткорочна временска рамка, т.е. 2005 и 2006 година, значи спроведување на програми и активности во блиска иднина. За овие две години, финансирањето на програмите е дадено за секоја година посебно.
- Среднорочна временска рамка, кој го вклучува и периодот од 2007 и 2008 година. Финансирањето на програми во овој период е даден интегрално за двете години заедно.
- Долгорочна временска рамка, кој го вклучува и периодот од 2009 и 2010 година. Финансирањето на програми во овој период е даден интегрално за двете години заедно.

Исто така и изворите на финансирање во деталните финансиски планови се направени на ниво на секоја програма, од причина што при изнаоѓањето финанси, фокусот на донаторите и кредиторите, секогаш е врз финансирање на конкретни програми со конкретни цели и јасно изразени придобивки за јавниот сектор, приватниот сектор и заедницата на двете општини. Од тие причини, и врз основа на типот и природата на секоја конкретна програма, направена е проекција за изворите на финансирање во процентуален и апсолутен износ. На тој начин се олеснува работата и на двете општини, но и на идните донатори, во избор и комбинација на програми, кои тие ќе одлучат да ги поддржат.

Интегралниот финансиски план за имплементација на ЛЕР стратегијата, како и деталните финансиски планови се прикажани во 5-те табели во продолжение на овој текст. Со секоја табела е прокажана и процентуалната распределба на изворите за финансирање на секоја стратешка цел посебно.

## 5.1. Интегрален финансиски план за имплементација на стратегијата за ЛЕР

Интегрален Финансиски План														
СРР	Стратегија за Локален Економски Развој на Штип и Карбинци	Вкупен Буџет	2005	2006	2007-2008	2009-2010	Донатори		Сопствени буџетски средства		Кредити		Приватен капитал и државни трансфери	
		[Euro]	[Euro]	[Euro]	[Euro]	[Euro]	[Euro]	%	[Euro]	%	[Euro]	%	[Euro]	%
		€ 43,684,133	€ 2,705,750	€ 8,872,177	€ 16,855,353	€ 15,250,853	€ 6,153,453	14.1%	€ 2,568,992	5.9%	€ 11,339,416	26.0%	€ 23,622,272	54.1%
<b>1.1</b>	<b>Одржлив индустриски развој</b>	€ 6,310,000	€ 150,000	€ 1,580,000	€ 2,420,000	€ 2,160,000	€ 505,000	8%	€ 875,000	14%	€ 4,920,000	78%	€ 10,000	0.2%
1.1.1	Подобрување на бизнис опкружувањето	€ 5,370,000	€ 85,000	€ 1,425,000	€ 2,060,000	€ 1,800,000	€ 40,000	1%	€ 410,000	8%	€ 4,920,000	92%	€ 0	0.0%
1.1.2	Поддршка и развој на МСП	€ 340,000	€ 40,000	€ 80,000	€ 110,000	€ 110,000	€ 165,000	49%	€ 165,000	49%	€ 0	0%	€ 10,000	2.9%
1.1.3	Привлекување на нови инвестиции	€ 600,000	€ 25,000	€ 75,000	€ 250,000	€ 250,000	€ 300,000	50%	€ 300,000	50%	€ 0	0%	€ 0	0.0%
<b>1.2</b>	<b>Современо земјоделско производство</b>	€ 15,664,000	€ 2,286,500	€ 3,276,500	€ 6,089,000	€ 4,012,000	€ 4,032,373	26%	€ 508,000	3%	€ 3,515,000	22%	€ 7,608,627	48.6%
1.2.1	Современи агротехнички мерки во примарното земјоделие	€ 15,210,000	€ 2,074,500	€ 3,064,500	€ 6,069,000	€ 4,002,000	€ 3,915,500	26%	€ 465,000	3%	€ 3,515,000	23%	€ 7,314,500	48.1%
1.2.2	Извозна промоција на агроиндустриски производи	€ 450,000	€ 210,000	€ 210,000	€ 20,000	€ 10,000	€ 360,000	80%	€ 40,000	9%	€ 0	0%	€ 50,000	11.1%
1.2.3	Локална политика за аграрно земјиште	€ 4,000	€ 2,000	€ 2,000			€ 0	0%	€ 3,000	75%	€ 0	0%	€ 1,000	25.0%
<b>1.3</b>	<b>Развој на човечки ресурси и институции</b>	€ 3,752,000	€ 162,000	€ 172,500	€ 1,395,000	€ 2,022,500	€ 333,000	9%	€ 177,000	5%	€ 0	0%	€ 3,242,000	86.4%
1.3.1	Усогласување на образованието	€ 182,000	€ 32,000	€ 47,500	€ 90,000	€ 12,500	€ 125,000	69%	€ 57,000	31%	€ 0	0%	€ 0	0.0%
1.3.2	Подобрување на основното и средното образование	€ 510,000	€ 110,000	€ 120,000	€ 280,000	€ 0	€ 208,000	41%	€ 90,000	18%	€ 0	0%	€ 212,000	41.6%
1.3.3	Формирање Универзитет	€ 3,030,000	€ 20,000	€ 5,000	€ 1,005,000	€ 2,000,000	€ 0	0%	€ 30,000	1%	€ 0	0%	€ 3,000,000	99.0%
1.3.4	Центар за трансфер на технологии	€ 30,000	€ 0	€ 0	€ 20,000	€ 10,000	€ 0	0%	€ 0	0%	€ 0	0%	€ 30,000	100.0%
<b>1.4</b>	<b>Одржливо користење на природни ресурси и заштита на животната средина</b>	€ 17,958,133	€ 107,250	€ 3,843,177	€ 6,951,353	€ 7,056,353	€ 1,283,080	7%	€ 1,008,992	6%	€ 2,904,416	16%	€ 12,761,645	71.1%
1.4.1	Одржливо користење на минерални и енергетски сировини	€ 4,100,000	€ 0	€ 100,000	€ 1,000,000	€ 3,000,000	€ 0	0%	€ 180,000	4%	€ 10	0%	€ 3,919,990	95.6%
1.4.2	Користење на обновливи извори на енергија	€ 6,655,883	€ 0	€ 1,413,177	€ 2,556,353	€ 2,686,353	€ 249,530	4%	€ 375,747	6%	€ 892,606	13%	€ 5,138,000	77.2%
1.4.3	Заштита на животната средина	€ 6,702,250	€ 77,250	€ 2,160,000	€ 3,195,000	€ 1,270,000	€ 873,550	13%	€ 353,245	5%	€ 1,901,800	28%	€ 3,573,655	53.3%
1.4.4	Креирање ситем за просторно планирање	€ 500,000	€ 30,000	€ 170,000	€ 200,000	€ 100,000	€ 160,000	32%	€ 100,000	20%	€ 110,000	22%	€ 130,000	26.0%

## 5.2. Финансиски план за имплементација на стратешкац 1: одржлив индустриски развој

СРР	Стратешка Цел: Одржлив Индустриски Развој	Вкупен Буџет	2005	2006	2007-2008	2009-2010	Донатори		Сопствени буџетски средства		Кредити		Приватен капитал	
		[Euro]					[Euro]	%	[Euro]	%	[Euro]	%	[Euro]	%
1.1	<b>Одржлив индустриски развој</b>	€ 6,310,000	€ 150,000	€ 1,580,000	€ 2,420,000	€ 2,160,000	€ 505,000	8.0%	€ 875,000	13.9%	€ 4,920,000	78.0%	€ 10,000	0.2%
1.1.1	<b>Подобрување на бизнис опкружувањето</b>	€ 5,370,000	€ 85,000	€ 1,425,000	€ 2,060,000	€ 1,800,000	€ 40,000	0.7%	€ 410,000	7.6%	€ 4,920,000	91.6%	€ 0	0.0%
1.1.1.1	Просторно планирање во функција на индустриски развој	€ 30,000	€ 10,000	€ 10,000	€ 10,000		€ 0	0.0%	€ 30,000	100.0%	€ 0	0.0%	€ 0	0.0%
1.1.1.2	Развој на инфраструктура	€ 3,300,000	€ 50,000	€ 1,000,000	€ 1,250,000	€ 1,000,000	€ 0	0.0%	€ 0	0.0%	€ 0	0.0%	€ 0	100.0%
1.1.1.2.1	Доуредување на градежно земјиште	€ 300,000	€ 100,000	€ 200,000			€ 0	0.0%	€ 300,000	100.0%	€ 0	0.0%	€ 0	0.0%
1.1.1.2.2	Разработка на нови парцели	€ 1,500,000		€ 750,000	€ 750,000		€ 0	0.0%	€ 30,000	2.0%	€ 1,470,000	98.0%	€ 0	0.0%
1.1.1.2.3	Проциување на парцели	€ 1,500,000			€ 500,000	€ 1,000,000	€ 0	0.0%	€ 30,000	2.0%	€ 1,470,000	98.0%	€ 0	0.0%
1.1.1.3	Институционален развој на јавниот сектор	€ 30,000	€ 15,000	€ 15,000			€ 30,000	100.0%	€ 0	0.0%	€ 0	0.0%	€ 0	0.0%
1.1.1.4	Стимулативна фискална политика	€ 0					€ 0	0.0%	€ 0	0.0%	€ 0	0.0%	€ 0	100.0%
1.1.1.5	Создавање револвинг развоен фонд	€ 2,010,000	€ 10,000	€ 400,000	€ 800,000	€ 800,000	€ 0	0.0%	€ 0	0.0%	€ 0	0.0%	€ 0	0.0%
1.1.1.5.1	Формирање	€ 10,000	€ 10,000				€ 10,000	100.0%	€ 0	0.0%	€ 0	0.0%	€ 0	0.0%
1.1.1.5.2	Капитуализација и работење на фондови	€ 2,000,000		€ 400,000	€ 800,000	€ 800,000	€ 0	0.0%	€ 20,000	1.0%	€ 1,980,000	99.0%	€ 0	0.0%
1.1.2	<b>Поддршка и развој на МСП</b>	€ 340,000	€ 40,000	€ 80,000	€ 110,000	€ 110,000	€ 165,000	48.5%	€ 165,000	48.5%	€ 0	0.0%	€ 10,000	2.9%
1.1.2.1	Формирање бизнис асоцијација	€ 10,000	€ 10,000				€ 0	0.0%	€ 0	0.0%	€ 0	0.0%	€ 10,000	100.0%
1.1.2.2	Соработка помеѓу консултантскиот и приватниот сектор	€ 150,000	€ 15,000	€ 35,000	€ 50,000	€ 50,000	€ 75,000	50.0%	€ 75,000	50.0%	€ 0	0.0%	€ 0	0.0%
1.1.2.3	Развоен фонд за консултантски услуги	€ 180,000	€ 15,000	€ 45,000	€ 60,000	€ 60,000	€ 90,000	50.0%	€ 90,000	50.0%	€ 0	0.0%	€ 0	0.0%
1.1.3	<b>Привлекување на нови инвестиции</b>	€ 600,000	€ 25,000	€ 75,000	€ 250,000	€ 250,000	€ 300,000	50.0%	€ 300,000	50.0%	€ 0	0.0%	€ 0	0.0%
1.1.3.1	Привлекување на домашни инвестиции	€ 300,000	€ 25,000	€ 75,000	€ 100,000	€ 100,000	€ 150,000	50.0%	€ 150,000	50.0%	€ 0	0.0%	€ 0	0.0%
1.1.3.2	Привлекување директни странски инвестиции	€ 300,000			€ 150,000	€ 150,000	€ 150,000	50.0%	€ 150,000	50.0%	€ 0	0.0%	€ 0	0.0%

### 5.3. Финансиски план за имплементација на стратешка цел 2: современо земјоделско производство

СРР	Стратешка Цел: Современо Земјоделско Производство	Вкупен Буџет	2005	2006	2007-2008	2009-2010	Донатори		Сопствени буџетски средства		Кредити		Трансфери од буџетски средства	
		[Euro]					[Euro]	%	[Euro]	%	[Euro]	%	[Euro]	%
<b>1.2</b>	<b>Современо земјоделско производство</b>	<b>€ 15,664,000</b>	<b>€ 2,286,500</b>	<b>€ 3,276,500</b>	<b>€ 6,089,000</b>	<b>€ 4,012,000</b>	<b>€ 4,275,500</b>	<b>27%</b>	<b>€ 508,000</b>	<b>3%</b>	<b>€ 3,515,000</b>	<b>22%</b>	<b>€ 7,345,500</b>	<b>47%</b>
<b>1.2.1</b>	<b>Современи агротехнички мерки во примарното земјоделие</b>	<b>€ 15,210,000</b>	<b>€ 2,074,500</b>	<b>€ 3,064,500</b>	<b>€ 6,069,000</b>	<b>€ 4,002,000</b>	<b>€ 3,915,500</b>	<b>26%</b>	<b>€ 465,000</b>	<b>3%</b>	<b>€ 3,515,000</b>	<b>23%</b>	<b>€ 7,314,500</b>	<b>48%</b>
1.2.1.1	Програма за финансирање на земјоделието	€ 5,000,000	€ 0	€ 1,000,000	€ 2,000,000	€ 2,000,000	€ 3,000,000	60%	€ 250,000	5%	€ 1,000,000	20%	€ 750,000	15%
1.2.1.2	Надградба на системите за наводнување	€ 10,000,000	€ 2,000,000	€ 2,000,000	€ 4,000,000	€ 2,000,000	€ 800,000	8%	€ 200,000	2%	€ 2,500,000	25%	€ 6,500,000	65%
1.2.1.3	Едукација за развој на полјоделството	€ 50,000	€ 12,500	€ 12,500	€ 25,000		€ 20,000	40%	€ 5,000	10%	€ 7,500	15%	€ 17,500	35%
1.2.1.4	Едукација за воведување стандарди во примарното производство	€ 50,000	€ 20,000	€ 20,000	€ 10,000		€ 12,500	25%	€ 5,000	10%	€ 7,500	15%	€ 25,000	50%
1.2.1.5	Формирање здруженија и кооперативи	€ 10,000	€ 2,000	€ 2,000	€ 4,000	€ 2,000	€ 3,000	30%	€ 5,000	50%	€ 0	0%	€ 2,000	20%
1.2.1.6	Воведување на матична евиденција	€ 100,000	€ 40,000	€ 30,000	€ 30,000		€ 80,000	80%	€ 0	0%	€ 0	0%	€ 20,000	20%
<b>1.2.2</b>	<b>Извозна промоција на агроиндустриски производи</b>	<b>€ 450,000</b>	<b>€ 210,000</b>	<b>€ 210,000</b>	<b>€ 20,000</b>	<b>€ 10,000</b>	<b>€ 360,000</b>	<b>80%</b>	<b>€ 40,000</b>	<b>9%</b>	<b>€ 0</b>	<b>0%</b>	<b>€ 30,000</b>	<b>11%</b>
1.2.2.1	Поддршка на извозната промоција на агропроизводите	€ 200,000	€ 100,000	€ 100,000			€ 180,000	90%	€ 0	0%	€ 0	0%	€ 0	0%
1.2.2.2	Локална политика за воведување меѓународни стандарди	€ 200,000	€ 100,000	€ 100,000			€ 180,000	90%	€ 0	0%	€ 0	0%	€ 20,000	10%
1.2.2.3	Развој и стимулирање на земјоделски производи од органско потекло	€ 50,000	€ 10,000	€ 10,000	€ 20,000	€ 10,000	€ 0	0%	€ 40,000	80%	€ 0	0%	€ 10,000	20%
<b>1.2.3</b>	<b>Локална политика за аграрно земјиште</b>	<b>€ 4,000</b>	<b>€ 2,000</b>	<b>€ 2,000</b>	<b>€ 0</b>	<b>€ 0</b>	<b>€ 0</b>	<b>0%</b>	<b>€ 3,000</b>	<b>75%</b>	<b>€ 0</b>	<b>0%</b>	<b>€ 1,000</b>	<b>25%</b>
1.2.3.1	Лобирање за измена на законот	€ 2,000	€ 1,000	€ 1,000			€ 0	0%	€ 2,000	100%	€ 0	0%	€ 0	0%
1.2.3.2	Завршување на процесот на денационализација	€ 1,000	€ 500	€ 500			€ 0	0%	€ 0	0%	€ 0	0%	€ 1,000	100%
1.2.3.3	Подзаконски акти	€ 1,000	€ 500	€ 500			€ 0	0%	€ 1,000	100%	€ 0	0%	€ 0	0%
1.2.3.4	Финализирање на стечајни и ликвидациони постапки	€ 0						0%	€ 0	0%	€ 0	0%	€ 0	100%

### 5.4. Финансиски план за имплементација на стратешка цел 3: развој на човечки ресурси и институции

СРР	Стратешка Цел: Развој на Човечки Ресурси и Институции	Вкупен Буџет	2005	2006	2007-2008	2009-2010	Донатори		Сопствени буџетски средства		Кредити		Приватен капитал и државни трансфери	
		[Euro]					[Euro]	%	[Euro]	%	[Euro]	%	[Euro]	%
<b>1.3</b>	<b>Развој на човечки ресурси и институции</b>	<b>€ 3,752,000</b>	<b>€ 92,000</b>	<b>€ 232,500</b>	<b>€ 1,400,000</b>	<b>€ 2,027,500</b>	<b>€ 333,000</b>	<b>9%</b>	<b>€ 177,000</b>	<b>5%</b>	<b>€ 0</b>	<b>0%</b>	<b>€ 3,242,000</b>	<b>86%</b>
<b>1.3.1</b>	<b>Усогласување на образованието</b>	<b>€ 182,000</b>	<b>€ 32,000</b>	<b>€ 47,500</b>	<b>€ 85,000</b>	<b>€ 17,500</b>	<b>€ 125,000</b>	69%	<b>€ 57,000</b>	31%	<b>€ 0</b>	0%	<b>€ 0</b>	0%
1.3.1.1	Истражување за потреба од кадри	€ 2,000	€ 2,000				€ 0	0%	€ 2,000	100%	€ 0		€ 0	0%
1.3.1.2	Програма за обука и професионална квалификација	€ 30,000	€ 10,000	€ 10,000	€ 10,000		€ 15,000	50%	€ 15,000	50%	€ 0		€ 0	0%
1.3.1.3	Обука за самовработување	€ 80,000	€ 20,000	€ 20,000	€ 40,000		€ 40,000	50%	€ 40,000	50%	€ 0		€ 0	0%
1.3.1.4	Обука за индустриска технологија	€ 50,000		€ 12,500	€ 25,000	€ 12,500	€ 50,000	100%	€ 0	0%	€ 0		€ 0	0%
1.3.1.5	Обука за лица со посебни потреби	€ 20,000		€ 5,000	€ 10,000	€ 5,000	€ 20,000	100%	€ 0	0%	€ 0		€ 0	0%
<b>1.3.2</b>	<b>Подобрување на основното и средното образование</b>	<b>€ 510,000</b>	<b>€ 40,000</b>	<b>€ 180,000</b>	<b>€ 290,000</b>	<b>€ 0</b>	<b>€ 208,000</b>	41%	<b>€ 90,000</b>	18%	<b>€ 0</b>	0%	<b>€ 212,000</b>	42%
1.3.2.1	Подобрување на ИТ инфраструктура	€ 160,000	€ 30,000	€ 130,000			€ 48,000	30%	€ 0		€ 0		€ 112,000	70%
1.3.2.2	Воведување нови насоки во средното стручно образование	€ 200,000			€ 200,000		€ 100,000	50%	€ 60,000	30%	€ 0		€ 40,000	20%
1.3.2.3	Воведување нови методологии и техники на настава	€ 50,000			€ 50,000		€ 40,000	80%	€ 10,000	20%	€ 0		€ 0	0%
1.3.2.4	Набавка на опрема и реновирање на училишта	€ 100,000	€ 10,000	€ 50,000	€ 40,000		€ 20,000	20%	€ 20,000	20%	€ 0		€ 60,000	60%
<b>1.3.3</b>	<b>Формирање Универзитет</b>	<b>€ 3,030,000</b>	<b>€ 20,000</b>	<b>€ 5,000</b>	<b>€ 1,005,000</b>	<b>€ 2,000,000</b>	<b>€ 0</b>	0%	<b>€ 30,000</b>	1%	<b>€ 0</b>	0%	<b>€ 3,000,000</b>	99%
1.3.3.1	Изработка на физибилити студија	€ 20,000	€ 20,000				€ 0		€ 20,000	100%	€ 0		€ 0	0%
1.3.3.2	Промоција на проектот и лобирање	€ 10,000		€ 5,000	€ 5,000		€ 0		€ 10,000	100%	€ 0		€ 0	0%
1.3.3.3	Финансирање и имплементација на проектот	€ 3,000,000			€ 1,000,000	€ 2,000,000	€ 0		€ 0		€ 0		€ 3,000,000	100%
<b>1.3.4</b>	<b>Центар за трансфер на технологии</b>	<b>€ 30,000</b>	<b>€ 0</b>	<b>€ 0</b>	<b>€ 20,000</b>	<b>€ 10,000</b>	<b>€ 0</b>	0%	<b>€ 0</b>	0%	<b>€ 0</b>	0%	<b>€ 30,000</b>	100%
1.3.4.1	Програма за центар за трансфер на технологии	€ 20,000			€ 20,000		€ 0		€ 0		€ 0		€ 20,000	100%
1.3.4.2	Лобирање и промоција на центарот	€ 10,000				€ 10,000	€ 0		€ 0		€ 0		€ 10,000	100%
1.3.4.3	Селекција на високостручен кадар	€ 0					€ 0		€ 0		€ 0		€ 0	100%
1.3.4.4	Соработка со образовните институции и стопанството	€ 0					€ 0		€ 0		€ 0		€ 0	100%

### 5.5. Финансиски план за имплементација на стратешка цел 4: одржливо користење природни ресурси и заштита на животната средина

СРР	Стратешка Цел: Одржливо користење природни ресурси и заштита на животната средина	Вкупен Буџет	2005	2006	2007-2008	2009-2010	Донатори		Сопствени буџетски средства		Кредити		Приватен капитал и државни трансфери	
		[Euro]					[Euro]	%	[Euro]	%	[Euro]	%	[Euro]	%
<b>1.4</b>	<b>Одржливо користење на природни ресурси и заштита на животната средина</b>	<b>€ 17,958,133</b>	<b>€ 107,250</b>	<b>€ 3,843,177</b>	<b>€ 6,951,353</b>	<b>€ 7,056,353</b>	<b>€ 1,283,080</b>	<b>7%</b>	<b>€ 1,008,992</b>	<b>6%</b>	<b>€ 2,904,416</b>	<b>16%</b>	<b>€ 12,761,655</b>	<b>71%</b>
<b>1.4.1</b>	<b>Одржливо користење на минерални и енергетски сировини</b>	<b>€ 4,100,000</b>	<b>€ 0</b>	<b>€ 100,000</b>	<b>€ 1,000,000</b>	<b>€ 3,000,000</b>	<b>€ 0</b>	<b>0%</b>	<b>€ 180,000</b>	<b>4%</b>	<b>€ 10</b>	<b>0%</b>	<b>€ 3,920,000</b>	<b>96%</b>
1.4.1.1	Изработка на физибилити студија	€ 100,000		€ 100,000			€ 0		€ 20,000	20%	€ 10		€ 80,000	80%
1.4.1.2	Програма за истражување на минерални сировини	€ 1,000,000			€ 1,000,000		€ 0		€ 100,000	10%	€ 0		€ 900,000	90%
1.4.1.3	Прва фаза од програмата за експлоатација на енергетски сировини	€ 3,000,000				€ 3,000,000	€ 0		€ 60,000	2%	€ 0		€ 2,940,000	98%
<b>1.4.2</b>	<b>Користење на обновливи извори на енергија</b>	<b>€ 6,655,883</b>	<b>€ 0</b>	<b>€ 1,413,177</b>	<b>€ 2,556,353</b>	<b>€ 2,686,353</b>	<b>€ 249,530</b>	<b>4%</b>	<b>€ 375,747</b>	<b>6%</b>	<b>€ 892,606</b>	<b>13%</b>	<b>€ 5,138,000</b>	<b>77%</b>
1.4.2.1	Изработка на физибилити студија за користење на геотермална енергија	€ 100,000		€ 100,000			€ 50,000	50%	€ 30,000	30%	€ 0		€ 20,000	20%
1.4.2.2	Програма за одржливо користење на геотермалните води	€ 5,000,000		€ 1,000,000	€ 2,000,000	€ 2,000,000	€ 0		€ 250,000	5%	€ 750,000	15%	€ 4,000,000	80%
1.4.2.3	Здравствено рекреативен центар Кежовица	€ 500,000		€ 250,000	€ 250,000		€ 50,000	10%	€ 50,000	10%	€ 0		€ 400,000	80%
1.4.2.4	Изработка на физибилити студија за користење на соларна енергија	€ 20,000		€ 20,000			€ 10,000	50%	€ 10,000	50%	€ 0	0%	€ 0	0%
1.4.2.5	Програма за користење на соларна енергија	€ 215,883		€ 43,177	€ 86,353	€ 86,353	€ 129,530	60%	€ 23,747	11%	€ 62,606	29%	€ 0	0%
1.4.2.6	Изработка на физибилити студија за користење на ветерна енергија	€ 20,000			€ 20,000		€ 10,000	50%	€ 4,000	20%	€ 0		€ 6,000	30%
1.4.2.7	Програма за користење на енергија на ветер	€ 800,000			€ 200,000	€ 600,000	€ 0		€ 8,000	1%	€ 80,000	10%	€ 712,000	89%
<b>1.4.3</b>	<b>Заштита на животната средина</b>	<b>€ 6,702,250</b>	<b>€ 77,250</b>	<b>€ 2,160,000</b>	<b>€ 3,195,000</b>	<b>€ 1,270,000</b>	<b>€ 873,550</b>	<b>13%</b>	<b>€ 353,245</b>	<b>5%</b>	<b>€ 1,901,800</b>	<b>28%</b>	<b>€ 3,573,655</b>	<b>53%</b>
1.4.3.1	Имплементација на ЛЕАП од 1в приоритет	€ 6,477,250	€ 72,250	€ 2,110,000	€ 3,095,000	€ 1,200,000	€ 0		€ 0		€ 0		€ 0	100%
1.4.3.1.1	Снабдување со вода	€ 875,000	€ 25,000	€ 425,000	€ 425,000		€ 0		€ 43,750	5%	€ 656,250	75%	€ 175,000	20%
1.4.3.1.2	Општински води	€ 4,445,000	€ 15,000	€ 1,415,000	€ 2,015,000	€ 1,000,000	€ 622,300	14%	€ 44,450	1%	€ 889,000	20%	€ 2,889,250	65%
1.4.3.1.3	Цврсти отпад	€ 526,000	€ 6,000	€ 120,000	€ 400,000		€ 105,200	20%	€ 157,800	30%	€ 157,800	30%	€ 105,200	20%
1.4.3.1.4	Заштита на почви	€ 19,150	€ 4,150	€ 5,000	€ 10,000		€ 0		€ 9,575	50%	€ 0		€ 9,575	50%
1.4.3.1.5	Заштита на шуми	€ 512,500	€ 2,500	€ 110,000	€ 200,000	€ 200,000	€ 51,250	10%	€ 51,250	10%	€ 153,750	30%	€ 256,250	50%
1.4.3.1.6	Здравствена состојба	€ 59,600	€ 9,600	€ 25,000	€ 25,000		€ 29,800	50%	€ 11,920	20%	€ 0		€ 17,880	30%
1.4.3.1.7	Јавна свесќ	€ 40,000	€ 10,000	€ 10,000	€ 20,000		€ 20,000	50%	€ 12,000	30%	€ 0		€ 8,000	20%
1.4.3.2	Регионален центар за почисто производство	€ 225,000	€ 5,000	€ 50,000	€ 100,000	€ 70,000	€ 45,000	20%	€ 22,500	10%	€ 45,000	20%	€ 112,500	50%
<b>1.4.4</b>	<b>Креирање ситем за просторно планирање</b>	<b>€ 500,000</b>	<b>€ 30,000</b>	<b>€ 170,000</b>	<b>€ 200,000</b>	<b>€ 100,000</b>	<b>€ 160,000</b>	<b>32%</b>	<b>€ 100,000</b>	<b>20%</b>	<b>€ 110,000</b>	<b>22%</b>	<b>€ 130,000</b>	<b>26%</b>
1.4.4.1	Изработка на просторен план на регионот	€ 50,000	€ 15,000	€ 35,000			€ 0		€ 10,000	20%	€ 15,000	30%	€ 25,000	50%
1.4.4.2	Координација со урбанистичките планови	€ 50,000	€ 15,000	€ 35,000			€ 0		€ 10,000	20%	€ 15,000	30%	€ 25,000	50%
1.4.4.3	Изработка на катастарски регистар	€ 400,000		€ 100,000	€ 200,000	€ 100,000	€ 160,000	40%	€ 80,000	20%	€ 80,000	20%	€ 80,000	20%



**6. Анекси****6.1. Членови на партнерството за локален економски развој на регионот Штип-Карбинци кои учествуваа во изработка на стратешкиот план**

<b>ПАРТНЕРСТВО ЗА ЛЕР НА ШТИП И КАРБИНЦИ</b>			
<b>Бр.</b>	<b>Име и презиме</b>	<b>Назив на организацијата</b>	<b>Сектор</b>
1.	Панде Сарев	Општина Штип	ЈС
2.	Димитар Ефремов	Општина Штип	ЈС
3.	Борис Гаврилов	Општина Карбинци	ЈС
4.	Валентина Дрмова	Центар за вработување	ЈС
5.	Петар Јордев	ДООЕЛ „Мебел инженеринг“	ПС
6.	Никола Кангалов	Совет на општина Штип / ЈП „Исар“	ЈС
7.	Јорданка Калајџиеска	ЕД „Виножито“	НВО
8.	Невенка Лонгурова Гирова	Центар за поддршка на НВО	НВО
9.	Младен Митев	ДОО „Фруктана“	ПС
10.	Снежана Басовска	Туртел инкубатор	ПС
11.	Бошко Поповски	ЈП „Водостопанство“	ЈС
12.	Виолета Велкова	МК „Беас“	ПС
13.	Сузана Толева	РО Статистика Штип	ЈС
14.	Зоран Трајков	ДООЕЛ „Еко Консалтинг“	ПС
15.	Доц.д-р.Зоран Панов	Рударско-геолошки факултет	ЈС
16.	Илчо Богданов	Совет на општина Карбинци	ЈС
17.	Д-р. Весна Ангеличкова	Стопанска банка АД Скопје-филијала Штип	ПС
18.	Валентина Везенкова	Совет на општина Штип / МЦ Штип	ЈС
19.	Татјана Дракалска	АД „Баргала“	ПС
20.	Силвана Камчева	ДООЕЛ „Метал“	ПС
21.	Ленче Барзова	Штедилница „Алкоса“	ПС
22.	АлександарШумански	ЈП „Штип Проект“	ЈС
23.	Васко Златковски	А.П.Р.З. Р.Е. Штип	ЈС
24.	Енис Демиров	НВО Черења	НВО
25.	Мики Атанасов	ЛЕР тим	ЈС
26.	Љупка Стоилова	ЛЕР тим	ЈС
27.	Влатко Атанасов	ЛЕР тим	ЈС
28.	Марина Јовановиќ	ЛЕР тим	ЈС
29.	Лазар Соколовски	ЛЕР тим	ЈС

*Забелешка: Учеството и партиципацијата на членовите на Партнерството за ЛЕР во работата и изготвувањето на оваа стратегија не е еднакво. Одредени членови имаа поголема посветеност и ангажман, додека некои членови имаа само одреден, кратотраен, временски ангажман.*

6.2. Членови на Тимот за поддршка на изработката на Стратешкиот План за ЛЕР на регионот Штип-Карбинци

<b>ЛИСТА НА ТИМОВИ ЗА ПОДДРШКА НА ЛЕР ЗА РЕГИОНОТ ШТИП - КАРБИНЦИ</b>		
Роман Пападимитров	УНДП, ПК Скопје	Раководител на проектот
Татјана Митевска	УНДП, ПК Скопје	Мониторинг координатор
Симон Аврамовски	Б2 Консалтинг, Скопје	Консултант
Данчо Узунов	Б2 Консалтинг, Скопје	Консултант
Владимир Гроздев	Б2 Консалтинг, Скопје	Консултант
Ламберт Ван Гилс	МДФ, Еде, Холандија	Консултант
Ник Бекер	МДФ, Еде, Холандија	Консултант
Вељко Мијиќ	МДФ, Еде, Холандија	Консултант
Димче Митрески	МЦМС, Скопје	Консултант

Листа и значење на кратенки

УНДП	Програма за Развој на Обединетите Нации
ЛЕР	Локален Економски Развој
SWOT	Јаки и слаби страни, можности и закани
OECD	Организација за Економска Соработка и Развој
ILO	Меѓународна Организација за Труд
СДИ	Странски Директни Инвестиции
МСП	Мали и Средни Претпријатија
МАНУ	Македонска Академија за Науки и Уметности
ДЗС	Државен Завод за Статистика
РМ	Република Македонија
ЕЛС	Единици на локална самоуправа
БДП	Бруто Домашен Производ
САД	Соединети Американски Држави (USA)
МКД	Македонски Денар
ПИО	Пензиско и Инвалидско Осигурување
ЈП	Јавнопретпријатие
ЗИК	Земјоделско Индустриски Комбинат
АД	Акционерско Друштво
ПТТ	Пошта, Телеграф, Телефон
ЛЕАП	Локален Еколошки Акционен План
НВО	Невладина организација
МЦМС	Македонски Центар за Меѓународна Соработка
ИТ	Информатичка Технологија
CARDS	Програма на Европската Унија за поддршка на земјите за стабилизација и асоцијација во регионот на Југоисточна Европа (Албанија, Македонија, Србија и Црна Гора, БиХ). До скоро и Хрватска
USAID	Агенција за Меѓународен Развој на САД
EAR	Европска Агенција за Реконструкција, тело на ЕУ за техничка помош на CARDS земјите

---

---

CIDA	Агенција за Меѓународен Развој на Канада
SIDA	Агенција за Меѓународен Развој на Швајцарија
GTZ	Германска Техничка Помош
ГУП	Генерален Урбанистички План
ДУП	Детален Урбанистички План
СРР	Структура за Расчленување на Работите
ГИС	Географски Информациски Систем
ПК	Проектна канцеларија

Листа на користена литература, референци и институции

1. Ванчо Узунов: Глобализација и Економски Развој, Теорија и Политика, Скопје, 2002
2. OECD: Best Practices in Local Development, Paris, 2000
3. OECD: Entrepreneurship and Local Development, Paris, 2003
4. ILO: Creating an Enabling Environment for Small Enterprise Development, International Training Centre, 2004
5. Влада на РМ: Просторен План на Република Македонија, 2004
6. Државен Завод за Статистика, Статистички годишник на Р. Македонија 2004
7. UNDP - Податоци и индикатори за општините во Македонија, Ноември 2004
8. UNDP - Национален извештај за човековиот развој 2004 - Македонија
9. Народна Банка на Р. Македонија
10. Центар за вработување – Штип
11. Државен Завод за Статистика, Подрачна Единица Штип
12. ЈП Штип-Проект, Штип
13. ЈП Исар, Штип
14. Совет на Општина Карбинци
15. Подрачна Единица на Министерство за Образование
16. Министерство за Локална Самоуправа, РМ
17. Министерство за Финансии, РМ
18. Министерство за Економија, РМ
19. Центар за поддршка на невладини организации - Штип
20. Сопствени теренски истражувања