

Мистический и духовный символ Сибирского государственного медицинского университета. Часть 3*

Тетенев Ф.Ф., Карзилов А.И.

Mistic and spiritual symbol of the Siberian State Medical University. Part 3

Tetenev F.F., Karzilov A.I.

Сибирский государственный медицинский университет, г. Томск

© Тетенев Ф.Ф., Карзилов А.И.

Представлена история создания символа Сибирского государственного медицинского университета — восьмигранной башни факультетских клиник.

Ключевые слова: история медицины, медицина Сибири, Томский университет, Сибирский государственный медицинский университет, Д.Д. Яблоков.

The history of the creation of Siberian State Medical University symbol — octahedral tower of faculty clinics — has been presented.

Key words: history of medicine, medicine in Siberia, Tomsk University, Siberian Medical University, faculty clinics, D.D. Yablokov.

УДК 61(091)

Посвящается 110-летию со дня рождения академика АМН СССР врача Д.Д. Яблокова

Стало обычным видеть изображение двухэтажной восьмигранной башни, увенчанной сферическим куполом и соединяющей северное и восточное крыло факультетских клиник, на обложках журналов «Бюллетень сибирской медицины» и «Сибирский медицинский журнал (Томск)» (в Иркутске издается свой оригинальный «Сибирский медицинский журнал»), трудов Сибирского государственного медицинского университета (г. Томск), программах научных конференций, на почтовых конвертах, значках (рис. 1—6). Изображение этой восьмигранной башни с полным правом можно считать официальным символом Томского медицинского института и в последующем Сибирского государственного медицинского университета (СибГМУ). Поэтому хочется рассказать о сущности этого символа, что позволило бы относиться к нему не просто как к красивой

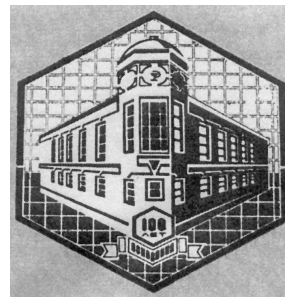


Рис. 1



Рис. 2



Рис. 3



Рис. 4

части архитектурного комплекса, но и наполнило бы его содержанием.



Рис. 5



Рис. 6

Символ (греч. *symbolon* — знак) — знак, который связан с обозначаемой им предметностью так, что смысл знака и его предмет представлены только самим знаком и раскрываются лишь через его интерпретацию. У многих народов геометрические фигуры-символы издревле являются священными и носят мистический характер, в первую очередь связанный с религиозными мотивами и духовным искусством. Так, в нашу жизнь прочно вошли следующие символы: шестиконечная Звезда Давида — символ Первого завета, Крест — Второго, Восьмигранник (Богородичная звезда согласно откровениям Божьей Матери) — Третьего и пятиконечная звезда, считающаяся в христианстве сатанинским знаком [23].

Однако эти же символы используются не только в связи с религиозными мотивами. Например, красная звезда являлась символом Советской армии в недавнюю эпоху соцреализма. У казахов восьмигранник издревле считается символом совершенства, и о богато одаренном человеке, искусно владеющем своим мастерством, говорится как о живом воплощении «восьмигранности». В центре Ашхабада на проспекте Нейтралитета ведется строительство 14-этажного офиса Министерства культуры и телерадиовещания в форме многоэтажной стелы с барельефным восьмигранником на фронтоне здания — звездой Огуз-хана, символом эпохи национального возрождения. В верхней части герба Республики Узбекистан находится восьмигранник, являющийся символом единства республики. Внутри восьмигранника расположены священные для мусульман символы — полумесяц и звезда.

Мистической освоенностью символа-восьмигранника у всех, кто его использует, является то, что он образован одной контурной замыкающейся линией, а не пересечением двух квадратов, поскольку квадрат является символом несовершенства, нестабильности и проблемности. Считается,

что восьмигранник, состоящий из одной линии, ведет к совершенству, минув трудности и проблемы, а состоящий из двух пересекающихся квадратов ведет к совершенству через испытание всех перипетий тернистого пути — «через тернии — к звездам», т.е. какой символ выбрали, такой результат и получите. Поэтому необходимо самым тщательным и строгим образом подходить к выбору символов, поскольку при этом мы сами выбираем путь своего развития, совершенствования и достижения планируемых целей [23].

Какой же замысел был положен автором проекта факультетских клиник гражданским архитектором П.П. Нарановичем в эту величественную башню? По замыслу автора она была сделана по образу и подобию православного храма. Первый этаж этой башни-храма является центральным входом факультетских клиник, а второй представлен непосредственно помещением для богослужений (где находится Башенная аудитория). Наличие храма Божьего при богоугодных заведениях, какими являлись больницы и университетские клиники, в дореволюционной России было делом обычным, и нередко храм Божий являлся центральной архитектурной частью клинических построек [24—29].

Вся глубина архитектурной мысли П.П. Нарановича в проекте храма Божьего базируется на мистических канонах православного христианского учения. «Так, считается, что сам Господь дал людям еще в Ветхом Завете через пророка Моисея указания, каким должен быть храм для богослужений [35]. Внешний вид храма Божьего может быть в виде креста, овала, круга и восьмигранника. Храм в виде креста означает, что распятый на кресте Иисус Христос избавил людей от власти дьявола и тем самым открыл дорогу в Царство Небесное для тех, кто верит в Него. Храм в виде овала (лодки) показывает, что Церковь, подобно Ноеву ковчегу, ведет людей по морю жизни к тихой пристани в Царстве Небесном. Храм в виде круга напоминает о вечности Церкви Христовой, и, наконец, храм в виде восьмигранника означает, что Церковь, подобно путеводной звезде, сияет в этом мире, указывая путь к спасению. Здание храма обычно завершается сверху куполом, изображающим небо. Купол же венчает глава, на которой ставится крест — во славу Главы Церкви Иисуса Христа».

Из всех форм храма П.П. Наранович выбрал восьмигранную форму путеводной звезды, указывающей убогим и страждущим исцеления пациентам путь к спасению своей души и исцелению недугов — путь веры в Бога и медицину.

Купол, венчающий храм факультетских клиник и изображающий небо, заканчивается вверху небольшой главою.

Пол в Башенной аудитории был выложен массивными мраморными восьмигранниками. При строительстве факультетских клиник в дальнейшем были удачно использованы две квадратные двухэтажные башни со сферическими куполами (одна ограничивает южную часть восточного крыла клиник, другая является северной частью корпуса новых факультетских клиник), которые внешне походят на храм Божий клиник и составляют с ним прекрасный архитектурный ансамбль с четким ритмическим рисунком.

В каждом храме главным местом является алтарь — «святая святых», обозначающий «Царство Небесное» [35]. В алтарной стене Башенной аудитории находятся три окна. Православные храмы строятся алтарем на восток (центральным алтарным окном) — в сторону восхода солнца, поскольку Господь Иисус Христос есть для людей «Восток» — от Него воссиял людям вечный Божественный Свет. С правой стороны алтаря (со стороны молящихся) в храмах находится ризница — помещение для хранения риз (священных одежд), церковной посуды и книг, по которым совершается богослужение. Так, при внимательном рассмотрении, только с правой стороны Башенной аудитории находится комната, сообщающаяся с аудиторией и соответствующая расположению ризницы.

Со времени Ветхого Завета в «святая святых» никто не мог входить, кроме первосвященника один раз в год, и то лишь с кровью очистительной жертвы. Ведь «Царство Небесное» после грехопадения было закрыто для человека. Первосвященник же был прообразом Христа, и это действие его знаменовало людям, что придет время, когда Христос через пролитие Своей крови, страданиями на кресте откроет «Царство Небесное» для всех [35]. С 1892 г. — начала чтения лекций в Башенной аудитории, роль первосвященника в храме Знаний играет лектор, находящийся во время чтения лекции в зоне «святая святых» (рис. 7). Это, видимо, подсознательно накладывает на лектора чувство высокой ответственности перед аудиторией за качество и ценность читаемой лекции, даже если он сам и не подозревает о наличии зоны «святая святых» в Башенной аудитории.



Рис. 7. Лекция в Башенной аудитории факультетских клиник СибГМУ, 2003 г.

Многие лекторы, читающие лекции в Башенной аудитории, отмечали резкий подъем духовных, эмоциональных сил во время лекции и после нее или же, наоборот, упадок сил и чувство опустошения. Это зависело от эмоционального настроения, круга мыслей, характера поступков, которые лектор совершал перед чтением лекции. Поэтому старые, умудренные опытом профессора всегда говорили молодым коллегам, что перед чтением лекции надо сосредоточиться, настроиться на деловой лад с теплым эмоциональным настроением, откинуть все суетное и мелочное, вызывающее раздражение, чувство недовольства, эмоциональной холодности и сумбурного течения мыслей. Слушателями было давно подмечено, что у многих выступающих в Башенной аудитории лекторов, студентов и различных деятелей с лекцией, речью, ремарками во время выступления облагораживается выражение лица, более чувственной и плавной становится речь, разглаживаются морщинки на лице, и выступающий, закончив свою речь, возвращается на свое место с каким-то новым чувством радости и спокойствия. Да и само нахождение в Башенной аудитории вызывает благостные чувства и умиротворение. Нельзя не отметить, что по христианским канонам в «Святом месте» плохо чувствуют себя одержимые «злым духом», «слуги дьявола» и тому подобные, которые могут вести себя соответствующим образом — проявляют беспокойство, создают шум, непрерывно что-то бубнят, суетятся и стараются поскорее покинуть это место и в дальнейшем не появляться там более.

В проекте факультетских клиник, созданном гражданским архитектором П.П. Нарановичем в 1883 г., центральной частью являлся храм Божий. Но когда началось строительство в 1889 г., сметами не было предусмотрено открытие и содержание клинической церкви [32]. Очевидно, в этом свою роль сыграли ширящиеся антирелигиозные настроения среди российской интеллигенции, что считалось

для того времени смелым, передовым взглядом. Так, из письма (октябрь 1888 г.) студента Императорского Томского университета Н.Д. Либерова — выпускника духовной семинарии (будущего профессора и ученика профессора М.Г. Курлова) узнаем, что «Не в моде, не в обычае здесь много и долго молиться». Он также приводит слова профессора богословия Д.Н. Беликова, сказанные им на лекции по богословию: «...русский интеллигентный человек стыдится, когда его заметит кто-либо из знакомых молящимся. Вера среди интеллигенции пала... Вы, господа, в университете легко можете совратиться, сбиться с правого пути, удариться в атеизм и материализм, так угодные современной интеллигенции» [34]. Вадимо, антирелигиозные настроения среди российской интеллигенции негласно поддерживались и царским правительством. Примером этого может служить размер жалования профессоров в Императорском Томском университете по временному штату, утвержденному Императорским Величеством 25 мая 1888 г. и действующему до 1903 г. Штатное содержание в год ординарного профессора составляло 58 500 руб., экстраординарного профессора — 33 000 руб., профессора богословия — всего 3 000 руб. [6].

Поэтому неудивительно, что при открытии факультетских клиник в помещении храма была устроена аудитория для чтения клинических лекций, т.е., образно говоря, храм Божий предстал в виде храма Знаний. Соответственно, на куполе храма не было креста. Аудитория была устроена в виде амфитеатра, вмещающего от 70 до 100 человек, и называлась Угловой. Впоследствии она была названа Башенной [32]. В наши дни, во время проведения лекционного тест-контроля, в аудитории поместилось 148 студентов, что навевает мысль о большей степени упитанности студентов дореволюционного периода. Внутреннее строение аудитории сохранилось до наших дней в первоизданном виде. В конце строительства факультетских клиник попечителем университета В.М. Флоринским все-таки было решено открыть домовую клиническую церковь, но в обычном помещении северного крыла на втором этаже, рядом с Башенной аудиторией, поскольку, как считал В.М. Флоринский, храм Божий необходим в клиниках, «...где при тяжких и опасных физических недугах больные... ищут надежды и утешения в молитве...» [32].

Однако все возвращается на круги своя. Почти через 100 лет после речи профессора богословия Д.Н. Беликова, процитированной Н.Д. Либеровым в письме (октябрь 1888 г.), в марте 1990 г. в печатном рупоре Томского меди-

цинского института «За медицинские кадры» [37] было опубликовано большое интервью с академиком АМН СССР, профессором Д.Д. Яблоковым о религии. Отражая ширящиеся в советском обществе теперь уже антиатеистические, да и антикоммунистические воззрения, корреспондент газеты Р. Черыгина сообщает читателям, что «Разговор с видным ученым о религии — не дань моде, не поветрие. Сегодня это необходимое в раскрепощении, освобождении от внутреннего рабства и, в частности, от атеистических догм... Нас попросту обокрали, прививая веру в светлое будущее и воспитывая атеистами. Внешне, на словах, все выглядело благообразно, правда, на деле почему-то получалось все наоборот... Разрушенный храм стал символом нашего общества еще на заре становления». Корреспондент не случайно обратилась с интервью к Дмитрию Дмитриевичу: «У академика Яблокова — репутация честнейшего и совершенно бескорыстного человека, врача, отдающего все силы, знания на благо людей (рис. 8). Даже сейчас, в свои 93 года, он продолжает работать. Вся свою жизнь он следовал заповедям христианской морали.

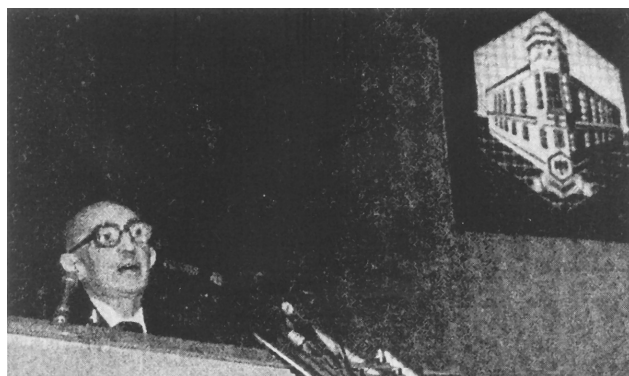


Рис. 8. Академик АМН СССР Д.Д. Яблоков выступает на торжественном собрании, посвященном 100-летию Томского медицинского института, 1988 г.

И это свойственно всем по-настоящему верующим людям. Те, кто работал с ним на кафедре факультетской терапии, в клинике, говорят о Дмитрии Дмитриевиче как о человеке из почти исчезнувшей плеяды русских интеллигентов, как об интеллектуале, вобравшем в себя все лучшие традиции русской медицины». Эту характеристику дополняет мнение ученика и преемника Д.Д. Яблокова академика РАМН, профессора Р.С. Карпова о своем учителе как образце классического российского профессора [12—14, 36, 37].

Дмитрий Дмитриевич (выпускник Уфимской духовной семинарии 1916 г.), отвечая корреспонденту на вопрос о вере в

Бога и где Его искать, сказал: «...в Библии сказано, что Бога нужно искать в себе (дословно: «Царь божий внутри вас»). Эти слова во многом созвучны с высказыванием Герцена: «Какие мы еще рабы, если опора нашей нравственности — вне нас». Далее Дмитрий Дмитриевич приводит точку зрения профессора А. Гульги, которую он полностью разделяет: «Новый Завет оплодотворил нашу культуру, без Евангелий нет ни Пушкина, ни Достоевского, ни Толстого». Он видит в публикации нового перевода Евангелий «разрушение антикультурных мифов о христианстве как о «дурмане», «опиуме», «духовной сивухе», то есть такого подхода к Священному Писанию, который «привел наш народ к нравственному одичанию» [37].

Все-таки как хорошо, как славно становится на душе от осознания того, что сейчас наш народ идет по этапу духовного очищения от липких атеистических и античеловеческих лживых догм и сказок и вступает в эпоху духовного возрождения и очищения от ярма нравственного одичания и что у нас в Сибирском государственном медицинском университете есть символ — путеводная звезда, указывающая путь к нравственному и физическому исцелению.

На стенах восточного и северного крыла факультетских клиник находятся мемориальные доски и барельефы с изображениями выдающихся представителей Императорского Томского университета, Томского медицинского института и Сибирского государственного медицинского университета: профессора М.Г. Курлова, профессора А.С. Догеля, профессора А.А. Кулябко, академика Н.В. Вершинина, академика Д.Д. Яблокова, академика С.П. Карпова, академика В.Д. Тимакова, академика Н.Н. Бурденко, академика В.В. Пекарского, заслуженного деятеля науки РСФСР, профессора Д.И. Гольдберга. У акушерского павильона находится скульптура Беременной женщины, а возле главного корпуса медицинского университета (бывший амбулаторный корпус факультетских клиник) — памятник воинам-медикам, погибшим в период Великой Отечественной войны. Эти барельефы, мемориальные доски и скульптурные композиции, несомненно, являются символами, указывающими на значение СибГМУ как фундамента клинического медицинского образования Сибирского региона, где у постели больных зарождаются и формируются, развиваются и плодоносят медицинские клинические школы [1—4, 8—20, 21, 22, 30, 31, 33, 38—40]. По мнению академика В.П. Казначеева, факультетские клиники России являются особой формой естественно-природной мысли отечественного естествознания [6], что медицинские работники перенесли все тяготы войны и ее последствий [5]. Кроме того, вся столетняя история факультетских клиник демонстрирует, что их архитектурный комплекс в своем

постоянном развитии дополняется, видоизменяется в строгих рамках, позволяющих сохранить первоначально созданный в 1892 г. гражданским архитектором П.П. Нарановичем мистический и духовный символический смысл архитектурных форм факультетских клиник [24—29].

Хорошо известно, что согласно законам психологии восприятия объективного мира любой индивид с любым уровнем развития, воспитания и миропонимания, проходя возле факультетских клиник и обозревая их с окрестностями, подсознательно будет наполняться чувством значимости от увиденного и рефлекторно благоговеть от величия архитектурно-мемориального комплекса факультетских клиник. Но так было только до недавнего времени, пока возле факультетских клиник не появился резкий диссонанс в виде огромного одноногого рекламного баннера (рис. 9), бросающего вызов общественным моральным устоям и искажающего вследствие этого восприятие духовной гармонии и реальной значимости архитектурного комплекса факультетских клиник и Сибирского государственного медицинского университета, которые формировались более ста лет.



Рис. 9. Реклама бесцеремонно вторгается в нашу жизнь, 2006 г.

На баннере, непонятным образом пристроившемся у восточного крыла факультетских клиник, изображена одна интеллектуально развитая потомственная интеллигентка и известная телеведущая, которая ради рекламы какой-то одежды, радостно улыбаясь, придала своему телу положение, совсем не приветствующееся в кругах воспитанной классической российской интеллигенции. Теперь любой индивид, проходящий мимо факультетских клиник, согласно законам психологии в своем сознании будет соединять в одно целое величие архитектурно-мемориального комплекса факультетских клиник и Сибирского государственного медицинского университета с содержанием рекламного баннера, не испытывая уже в должной мере благоговения перед заслугами сибирских ученых. Особо простодушные индиви-

ды могут даже подумать, что этот баннер является неотъемлемой архитектурной частью медицинского университета.

Конечно, некоторые оппоненты могут сказать, что баннер находится в 20 метрах от корпуса факультетских клиник и конструктивно не связан с ним. Однако рядом с баннером нет других объектов, с которыми подсознание смотрящего могло бы его связать. Единственным инородным объектом, не относящимся к факультетским клиникам и Сибирскому государственному медицинскому университету, является бочка с квасом, периодически появляющаяся у терапевтического павильона факультетских клиник, но она слишком мала, ничтожна и прозаична для создания подсознательной логической связи с баннером. Но на этом культуральный кошмар на аллее у факультетских клиник весной и летом 2006 г. не заканчивается. У зарубежных ученых, прибывающих в СибГМУ для создания творческих и деловых контактов, а также у томской интеллигенции, студентов и абитуриентов, знающих английский язык, может наступить культуральный шок средней степени тяжести при рассмотрении злосчастного баннера. На нем крупными буквами красуется слово «Savage». Англо-русский словарь «ABBYY Lingvo 11» переводит его как «дикий (находящийся в первобытном состоянии, не подвергшийся воздействию человека), жестокий, беспощадный, злой, свирепый, грубый, невоспитанный, бескультурный, нецивилизованный, взбешенный, разгневанный, в ярости, дикарь, варвар, жестоко обращаться, свирепо атаковать, кусать, нападать». Для лучшего понимания последних значений перевода приводится пример, вызывающий нервную дрожь: «The animal then turned on him and he was savaged to death. — Потом животное накинулось на него и закусало его до смерти». Думается, что у культурного, воспитанного российского или зарубежного интеллигента возникнут не самые благоприятные ассоциации при созерцании сего баннера у мемориального комплекса факультетских клиник Сибирского государственного медицинского университета. И вновь убеждаемся в прозорливости слов Дмитрия Дмитриевича о нравственном одичании нашего народа.

С грустью можно констатировать, что в наше время есть когорты людей, совершенно искренне считающие себя глубоко воспитанными и высокоодухотворенными интеллигентами и интеллектуалами высшей пробы и так же искренне относящие себя к элите общества, но внешне проявляющие себя поведением, не соответствующим классическим представлениям о российской интеллигенции [12, 13, 14, 36, 37]. Вероятно, в дальнейшем могут быть выделены такие понятия,

как «savage-интеллигенция» — в значении «невоспитанная или даже нравственно одичавшая интеллигенция» и «классическая интеллигенция» — в значении «воспитанная или нравственно развитая интеллигенция».

Проблема воспитанных и невоспитанных интеллигентов не нова. Вспоминаются «Собачье сердце» М.А. Булгакова, «Странная история доктора Джекилла и мистера Хайда» Р.Л. Стивенсона, «Гаргантюа и Пантагрюэль» Ф. Рабле, «Голубое сало» В.Г. Сорокина... Критерии воспитанных людей четко сформулированы А.П. Чеховым [36]: «Воспитанные люди, по моему мнению, должны удовлетворять следующим условиям:

1. Они уважают человеческую личность, а потому всегда снисходительны, мягки, вежливы, уступчивы... Они не бунтуют из-за молотка или пропавшей резинки; живя с кем-нибудь, они не делают из этого одолжения, а уходя, не говорят: с вами жить нельзя! Они прощают и шум, и холод, и пережаренное мясо, и остроты, и присутствие в их жилище посторонних...

2. Они сострадательны не к одним только нищим и кошкам. Они болеют душой и от того, чего не увидишь простым глазом...

3. Они уважают чужую собственность, а потому и платят долги.

4. Они чистосердечны и боятся лжи как огня. Не лгут они даже в пустяках. Ложь оскорбительна для слушателя и опошляет в его глазах говорящего. Они не рисуются, держат себя на улице так же, как дома, не пускают пыли в глаза меньшей братии... Они не болтливы и не лезут с откровенностями, когда их не спрашивают... Из уважения к чужим ушам они чаще молчат.

5. Они не уничтожают себя с той целью, чтобы вызвать в другом сочувствие и помощь. Они не играют на струнах чужих душ, чтоб в ответ им вздыхали и нянчились с ними. Они не говорят: меня не понимают!..

6. Они не суетны. Их не занимают такие фальшивые бриллианты, как знакомство со знаменитостями, восторг встречного в Salon'e, известность по портерным...

7. Если они имеют в себе талант, то уважают его. Они жертвуют для него покоем, женщинами, вином, суетой...

8. Они воспитывают в себе эстетику. Они не могут уснуть в одежде, дышать дрянным воздухом, шагать по оплеванному полу...»

Какое влияние на славный имидж Сибирского государственного медицинского университета может оказать этот

злополучный рекламный баннер? На современном социально-экономическом этапе развития России все государственные и частные структуры должны бороться за свое выживание, стабилизацию и расцвет. Реально это можно сделать только за счет кооперации с различными российскими и зарубежными инвесторами. Но современные расчетливые и жадные инвесторы, не отягощенные страстью к благотворительности и сладостно мечтающие только о фантастических прибылях, будут вкладывать деньги только в надежное высокодоходное предприятие, внешним атрибутом которого является Brand Name (знаменитая торговая марка, знаменитая фирма, признанный стандарт качества), подтверждаемый не только уровнем доходности, но и отзывами потребителей, фирм и научных центров, сотрудничающих с ним. Поэтому если Сибирский государственный медицинский университет стремится к уровню Brand Name и годовых бюджетов Оксфордского и Кембриджского университетов, то он должен не только внутренне, но и внешне соответствовать выбранным прототипам. Ведь один из главных законов экономического менеджмента гласит, что несостоятельный Brand Name стоит, как минимум, в половину меньше! Поэтому можно порекомендовать снести рекламные баннеры, а на аллеях возле восточной и северной части факультетских клиник разбить мини-парк в классическом английском стиле с установкой галерей мини-банеров с изображением выдающихся ученых Сибирского государственного медицинского университета.

Таким образом, восьмигранная башня факультетских клиник, являющаяся мистическим и духовным символом Сибирского государственного медицинского университета, есть сочетание по форме храма Божьего, а по содержанию — храма Знаний, что удачно выражает слияние нравственности и духовности с материальностью научного профессионализма в обучении клинической научной медицине у постели больных в Сибирском государственном медицинском университете — колыбели многих научных медицинских школ и направлений Сибири и являющегося действующим Brand Name в России и зарубежных странах.

Литература

1. Бодрова Т.Н., Карзилов А.И. М.Г. Курлов — основоположник сибирской школы терапевтов (к 145-летию со дня рождения) // Сиб. мед. журн. Иркутск. 2004. № 5. С. 86—96.
2. Венгеровский А.И., Марина Т.Ф., Бова П.А. Сибирская школа фармакологов. Томск: Изд-во Том. ун-та, 1990. 146 с.
3. Егай В.С. Развитие терапии в Сибири (М.Г. Курлов и его школа) / Отв. ред. Д.Д. Яблоков. Новосибирск: Наука, 1981. 113 с.
4. Зайченко П.А. Томский государственный университет имени В.В. Куйбышева: Очерки по истории первого сибирского университета за 75 лет (1880—1955). Томск: Изд-во Том. ун-та, 1960. 478 с.
5. Зеленин С.Ф. Деятельность ученых-медиков Западной Сибири в годы Великой Отечественной войны (1941—1945 гг.). Томск: Сиб. изд. дом, 2002. 168 с.
6. Известия Императорского Томского университета. Томск: Изд-во ИТУ, 1889.
7. Казначеев В.П. Факультетские клиники России как особая форма естественно-природной мысли отечественного естествознания // Сиб. мед. журн. Томск. № 2. С. 73—74.
8. Карзилов А.И. Истоки сибирской школы терапевтов // Сиб. мед. журн. Томск. 1999. № 1—2. С. 66—76.
9. Карзилов А.И. Исторические корни сибирской школы терапевтов // Историческая наука на рубеже веков. Томск: Изд-во Том. ун-та, 1999. Т. 3. С. 222—226.
10. Карзилов А.И., Тетенев Ф.Ф. М.Г. Курлов — выдающийся представитель отечественной медицины (к 140-летию со дня рождения) // Клинич. медицина. 1999. № 11. С. 67—69.
11. Карпов Р.С. Профессор М.Г. Курлов (1859—1932) — основоположник сибирской школы терапевтов // Казан. мед. журн. 1960. № 5. С. 93—95.
12. Карпов Р.С. Актовая речь на чтениях, посвященных 100-летию со дня рождения Д.Д. Яблокова. Томск, 1996. 21 с.
13. Карпов Р.С. Дмитрий Дмитриевич Яблоков — выдающийся представитель отечественной терапевтической школы // Сиб. мед. журн. Томск. 1996. № 2. С. 5—12.
14. Карпов Р.С. Профессор медицины на рубеже двух столетий. Преемственность поколений // Сиб. мед. журн. Томск, 2001. № 1. С. 4—7.
15. Краткий исторический очерк Императорского Томского университета за первые 25 лет его существования (1888—1913). Томск: Изд-во Том. ун-та, 1917. 544 с.
16. Ксенц С.М. К истории кафедры физиологии Томского университета // Тр. Том. ун-та. 1956. Т. 143. С. 91—114.
17. Томская школа микробиологов / Г.И. Мендрина, Г.С. Федорова, М.Р. Карпова. Томск: Сиб. изд. дом, 2003. 122 с.
18. Наука и образование в Томске: Материалы к энциклопедии Томской области / С.Ф. Фоминых, С.А. Некрылов, А.В. Литвинов, К.В. Петров. Томск: Изд-во Том. ун-та, 2000. 204 с.
19. Некрылов С.А. История становления и развития научных школ и направлений в Томском университете в дореволюционный период / Под ред. С.Ф. Фоминых. Томск: Изд-во Том. ун-та, 2001. 124 с.
20. Новицкий В.В., Лаврова В.С., Бова П.А. Томская школа патофизиологов. Томск, 1988. 152 с.
21. Профессора медицинского факультета Императорского (государственного) Томского университета — Томского медицинского института — Сибирского государственного медицинского университета (1878—2003): Биографический словарь / С.Ф. Фоминых, С.А. Некрылов, М.В. Грибовский и др. Томск: Изд-во Том. ун-та, 2004. Т. 1. 378 с.
22. Профессора медицинского факультета Императорского (государственного) Томского университета — Томского медицинского института — Сибирского государственного медицинского университета (1878—2003): Биографический словарь / С.Ф. Фоминых, С.А. Некрылов, М.В. Грибовский и др. Томск: Изд-во Том. ун-та, 2004. Т. 2. 404 с.
23. Рошаль В.М. Энциклопедия символов. М.: АСТ, 2005. 1007 с.
24. Тетенев Ф.Ф., Карзилов А.И. Как это было. Ч. I // За медицинские кадры. Томск: ТМИ, 1989. № 39. С. 3.
25. Тетенев Ф.Ф., Карзилов А.И. Как это было. Ч. II // За меди-

- цинские кадры. Томск: ТМИ, 1989. № 43. С. 4.
26. Тетенев Ф.Ф., Карзилов А.И. Как это было. Ч. III // За медицинские кадры. Томск: ТМИ, 1990. № 1. С. 2.
27. Тетенев Ф.Ф., Карзилов А.И. Символ института // За медицинские кадры. 1990. № 32. С. 2.
28. Тетенев Ф.Ф., Карзилов А.И. История строительства факультетских клиник Томского медицинского института // Томский медицинский институт. Кафедра факультетской терапевтической клиники / Под ред. Д.Д. Яблокова, Р.С. Карпова. Томск: Изд-во ТМИ, 1991. С. 41—45.
29. Тетенев Ф.Ф., Карзилов А.И. Открытие и начальная деятельность факультетских клиник Томского медицинского института // Томский медицинский институт. Кафедра факультетской терапевтической клиники / Под ред. Л.Д. Яблокова, Р.С. Карпова. Томск: Изд-во ТМИ, 1991. С. 46—50.
30. Томский медицинский институт. 1888—1988: Исторический очерк / М.А. Медведев, Г.И. Мендрина, П.А. Бова и др. Новосибирск: Изд-во НГУ, 1992. 210 с.
31. Труды Томского медицинского института. Томск: Изд-во ТМИ, 1938. Т. 9.
32. Флоринский В.М. Клиники Императорского Томского университета. Томск: Изд-во ИТУ, 1892.
33. Фоминых С.Ф., Некрылов С.А., Карзилов А.И. Роль Императорского Томского университета в становлении медицинского образования и науки в Сибири // Сиб. мед. журн. Томск. 1998. № 3—4. С. 7—19.
34. Фоминых С.Ф. Некрылов С.А. Императорский Томский университет конца XIX века глазами студента // Сиб. мед. журн. Томск. 2000. № 4. С. 90—104.
35. Храм и его устройство // Томские православные ведомости. Окт. 1990. № 1.
36. Чехов А.П. О воспитанных людях / Собр. соч. в 12 т. М., 1956. Т. 11. С. 83—84.
37. Чекрыгина Р. Академик Д.Д. Яблоков: Искать Бога в себе // За медицинские кадры. 1990. № 10. С. 4.
38. Яблоков Д.Д. Профессор М.Г. Курлов — выдающийся представитель отечественной терапевтической школы // Терапевт. арх. 1959. Т. 31. Вып. 6. С. 81—86.
39. Яблоков Д.Д. Профессор М.Г. Курлов — основоположник сибирской школы терапевтов // Материалы к истории медицины и здравоохранения Сибири. Томск, 1960. С. 119—121.
40. Яблоков Д.Д., Карпов Р.С. Кафедра факультетской терапевтической клиники // Томский медицинский институт. Кафедра факультетской терапевтической клиники / Под ред. Д.Д. Яблокова, Р.С. Карпова. Томск: Изд-во ТМИ, 1991. С. 3—25.

Поступила в редакцию 07.07.2006 г.

Сведения об авторах

Ф.Ф. Тетенев — д-р. мед. наук, профессор, зав. кафедрой пропедевтики внутренних болезней СибГМУ (г. Томск).

А.И. Карзилов — канд. мед. наук, доцент кафедры пропедевтики внутренних болезней СибГМУ (г. Томск).

Для корреспонденции

Фёдор Фёдорович Тетенев, раб. тел.: (3822) 53-07-27, (3822) 53-24-41.